

Arbeta med avhoppare

Ett stödmaterial till socialtjänsten

Denna publikation skyddas av upphovsrättslagen. Vid citat ska källan uppges. För att återge bilder, fotografier och illustrationer krävs upphovspersonens tillstånd.

Publikationen finns som pdf på Socialstyrelsens webbplats. På begäran kan vi ta fram publikationen i ett alternativt format för personer med funktionsnedsättning. Skicka frågor om alternativa format till alternativaformat@socialstyrelsen.se.

Artikelnummer: 2023-11-8829

Publicerad: www.socialstyrelsen.se, november 2023

Om detta stödmaterial

Det här stödet riktar sig primärt till de inom socialtjänsten som arbetar med vuxna individer som vill lämna organiserad brottslighet och som behöver samhällets stöd och skydd för det (så kallade avhoppare). Stödet tar även upp vissa aspekter som särskilt rör barn och unga som vill lämna organiserad brottslighet.

Stödmaterialiet är avgränsat till organiserad brottslighet och gängkriminalitet, men kan även i tillämpliga delar användas när det gäller handläggning av ärenden som rör våldsbejakande extremistiska och hedersrelaterade miljöer.

Materialet syftar till att ge stöd i socialtjänstens arbete med avhoppare och bygger bland annat på gällande regelverk och erfarenheter från professionen. Socialstyrelsen har genomfört intervjuer¹ med socialtjänsten i 13 olika kommuner utifrån deras arbete med vuxna avhoppare.

Stödmaterialiet är uppdelat i fyra delar. Den första delen ger en översiktlig beskrivning av socialtjänstens och andra myndigheters roller och ansvar i arbetet med avhoppare. Del två innehåller en beskrivning av processen för hur socialtjänstens arbete med vuxna avhoppare kan se ut. Processen tydliggörs genom en processkarta och stödtexter som förklarar processens olika moment. Del tre innehåller en beskrivning av stödinsatser utifrån bästa tillgängliga kunskap. När det gäller arbete med barn och unga som vill lämna organiserad brottslighet finns särskilda aspekter att beakta. Några av dessa behandlas i del fyra.

¹ Intervjuerna genomfördes med företrädare för respektives kommun om deras arbete med avhoppare. Intervjuerna genomfördes från december 2022 till februari 2023. De 13 kommunerna är utvalda på grund av att 12 av dem har områden som enligt polisens definition betraktades som särskilt utsatta 2021 (<https://polisen.se/om-polisen/polisens-arbete/utsatta-omraden/>). I detta stöd ges exempel från dessa intervjuer och från andra möten med kommunerna som skett under 2023.

Arbeta med avhoppare

Innehåll

Om detta stödmaterial.....	3
Del 1 Ansvar och roller i arbetet med avhoppare.....	7
Definitionen av avhoppare	7
Socialtjänstens roll och ansvar i arbetet med avhoppare.....	8
Organisering av arbete med avhoppare i kommunen.....	10
Andra myndigheters arbete med avhoppare	12
Samverkan med polisen – centralt i arbetet med avhoppare	12
Frågor om säkerhet	13
Del 2 Processen från ansökan till fullföljt avhopp.....	16
Om processen.....	16
Ansökan	18
Inleder utredning	18
Kontakt med polis	21
Hotbilds- och riskbedömningar av polisen	21
Eventuell kontakt med Kriminalvården och SiS.....	22
Socialtjänstens beslut om bistånd.....	22
Polisens beslut om att inleda avhoppärende.....	23
Bistånd till boende	23
Polisens placeringsbedömning.....	24
Öppenvårdsinsatser och annat bistånd	24
Genomför insatser	24
Polisen handlägger avhoppärende	25
Följer upp.....	25
Fullföljt avhopp	26
Del 3 Stödinsatser utifrån bästa tillgängliga kunskap	27
Individuella behov.....	27
Risk-, behov- och mottaglighetsprinciperna (RBM)	27
Insatser avseende missbruk och psykisk ohälsa.....	29
Kontakt och samverkan med psykiatri	29
Rekommenderade insatser vid missbruk och beroende	30
Del 4 Särskilt om barn och unga	31
Barn och ungas behov av stöd och skydd	31
Identifiera potentiella avhoppare.....	31

Socialtjänstens utredning	32
Risk- och skyddsfaktorer	33
Standardiserade bedömningsmetoder	33
Risikfaktorer att fokusera på	34
Insatser	35
Rekommenderade insatser vid normbrytande beteende och kriminalitet	36
Rekommenderade insatser vid missbruk.....	37
Vård enligt LVU kan bli aktuellt när samtycke saknas	37
Särskilt om samverkan med SiS	38
Referenser.....	39

Del 1 Ansvar och roller i arbetet med avhoppare

I den här delen ges en beskrivning av definitionen av vem som kan bedömas som avhoppare. Delen innehåller även en översiktlig beskrivning av socialtjänstens och andra myndigheters roller och ansvar i arbetet med avhoppare.

Definitionen av avhoppare

En avhoppare definieras **som en individ som har valt att lämna organiserad brottslighet och som bedöms vara i behov av samhällets stöd och skydd för att fullfölja detta**. Det finns ingen åldersgräns utan även barn kan bedömas behöva insatser för att lämna kriminella nätverk. Denna definition är gemensam för Polismyndigheten, Kriminalvården, Statens institutionsstyrelse (SiS) och Socialstyrelsen. Definitionen omfattar både individer som kan kopplas till gängkriminalitet och till våldsbejakande extremistiska och hedersrelaterade miljöer.

Med begreppet organiserad brottslighet menas kriminella miljöer eller grupperingar som uppfyller EU:s kriterier för organiserad brottslighet [1, 2]. EU:s definition innefattar både kriminella grupperingar och löst sammansatta kriminella nätverk.²

Polisen kategoriserar kriminella nätverk som lokala kriminella nätverk, släktbaserade kriminella nätverk, våldsbejakande extremistiska nätverk, projektbaserade/aktörscentrerade kriminella konstellationer, självmarkerande grupper (mc-gäng) och kriminella nätverk inom risksupportermiljön [1].

Den största kategorin är de lokala kriminella nätverken, vilka ofta utgår från ett geografiskt område och har en negativ påverkan på lokalsamhället och den upplevda tryggheten i området. Den kriminella miljön kännetecknas av

² Enligt EU:s definition ska minst sex av kriterierna nedan uppfyllas för att det ska röra sig om organiserad brottslighet. Punkterna 1, 3, 5 och 11 är obligatoriska: 1. Samarbete mellan fler än två personer. 2. Egna tilldelade uppgifter åt var och en. 3. Lång eller obegränsad utsträckning i tiden. 4. Någon form av disciplin och kontroll. 5. Misstanke om allvarliga kriminella handlingar. 6. Verksamhet på lokal nivå. 7. Användning av våld eller andra metoder för hot. 8. Användning av kommersiella eller affärsmässiga strukturer. 9. Deltagande i penningtvätt. 10. Otillbörlig påverkan på politik, medier, offentlig förvaltning, rättsliga myndigheter eller ekonomi. 11. Strävan efter vinning och/eller makt.

att vara i ständig förändring, med ett ökat våldskapital och en ökad samhällspåverkan [1].

Socialtjänstens roll och ansvar i arbetet med avhoppare

Varje kommun ansvarar för socialtjänsten inom sitt område. Kommunen har det yttersta ansvaret för att de som vistas i kommunen får det stöd och den hjälp som de behöver. Detta innebär dock ingen inskränkning i det ansvar som vilar på andra huvudmän.³ Kommunens huvuduppgift är alltså att bistå med sådana hjälp- och stödinsatser som inte faller inom någon annan myndighets ansvarsområde. Kommunen kan också vara skyldig att vidta tillfälliga åtgärder i väntan på att ansvarig huvudman kan ge den enskilde behövlig hjälp. Detsamma gäller när man inte vet vilken huvudman som har ansvaret i en viss situation.⁴

Socialtjänsten arbetar med den enskildes behov av stöd och hjälp. Det gäller även dem som vill lämna organiserande brottslighet. Socialtjänsten har ansvar för dessa individer precis som den har ansvar för andra medborgare i kommunen.⁵ Det är individens behov som är styrande för vilket ansvar socialtjänsten har. Socialnämnden ska efter en individuell bedömning i varje enskilt fall enligt 4 kap. 1 § SoL bevilja behövligt bistånd. Insatser enligt socialtjänstlagen bygger på frivillighet och den enskilde måste vilja ansöka om stöd och hjälp från socialtjänsten.⁶

Insatser för avhoppare är, förutom att vara återfallsförebyggande för individen, en del i det brottsförebyggande arbetet i samhället mot organiserad brottslighet. Socialtjänsten har en viktig roll i det brottsförebyggande arbetet. Social brottsprevention syftar till att motverka att individer antingen börjar begå brott, eller att de återfaller i ny brottslighet.⁷

För vissa grupper har socialnämnden ett särskilt utpekat ansvar. Det gäller bland annat för gruppen brottsoffer. Till socialnämndens uppgifter hör att verka för att den som utsatts för brott och dennes närstående får stöd och

³ Se 2 kap. 1 § socialtjänstlagen (2001:453), SoL.

⁴ Se proposition 1979/80:1 om socialtjänsten Del A s. 524

⁵ Jfr 1 kap. 1 § SoL och 2 kap. 1 § SoL.

⁶ Se 1 kap. 1 § SoL och 3 kap. 5 § SoL.

⁷ Se t.ex. Kommuner mot brott (SOU 2021:49) s. 75–78.

hjälp.⁸ En individ som vill lämna organiserad brottslighet kan även ha varit utsatt för brott och därför vara ett brottsoffer.

Socialnämnden har även ett särskilt utpekat ansvar för barn och unga. Socialnämnden ska bland annat verka för att barn och unga växer upp under trygga och goda förhållanden. Tillsammans med samhällsorgan, organisationer och andra som berörs ska socialnämnden uppmärksamma och verka för att barn och unga inte vistas i miljöer som är skadliga för dem. De ska även med särskild uppmärksamhet följa utvecklingen hos barn och unga som har visat tecken till en ogynnsam utveckling.⁹ Läs mer om socialtjänstens arbete med barn och unga som vill lämna organiserad brottslighet i del 4.

Det är viktigt att socialtjänsten är uppmärksam på om det finns ett barn eller en ung person som kan vara i behov av stöd från socialtjänsten. Om avhoppare har barn kan även utredning behöva inledas angående barnets behov av stöd och skydd. Om en handläggare får kännedom om eller misstänker att ett barn far illa har handläggaren en skyldighet att vidarebefordra informationen till ansvarig inom socialtjänsten som bedömer om en särskild utredning av barnets situation enligt 11 kap. 1 och 2 §§ SoL ska inledas¹⁰.

Kommunens ansvar för uppsökande verksamhet

Till socialnämndens uppgifter hör bland annat att informera om socialtjänsten i kommunen och genom uppsökande verksamhet och på annat sätt främja förutsättningarna för goda levnadsförhållanden. I den uppsökande verksamheten ska socialnämnden upplysa om socialtjänsten och erbjuda grupper och enskilda sin hjälp.¹¹

Vissa kommuner har beskrivit att de arbetar uppsökande för att identifiera individer som kan bli avhoppare från kriminella gäng. Detta kan ske exempelvis genom fältarbete men även genom att uppmärksamma individer som beviljats bistånd inom socialtjänsten och som kan ge uttryck för tankar på att lämna kriminalitet. Vissa kommuner använder sig av särskilda

⁸ Se 5 kap. 11 § första stycket SoL.

⁹ Se 5 kap. 1 § SoL.

¹⁰ Se 14 kap. 1 § SoL och proposition 2012/13:10 Stärkt stöd och skydd för barn och unga s. 45.

¹¹ Se 3 kap. 1 och 4 §§ SoL.

metoder som Trefas¹² och Group Violence Intervention (GVI)¹³ för att identifiera potentiella avhoppare.

Ansvarsfördelning mellan kommuner

Bosättningskommunen ansvarar för stöd- och hjälpinsatser till den enskilde oavsett om han eller hon vistas i bosättningskommunen eller tillfälligt i en annan kommun. Om en individ tillfälligt måste flytta för att undvika att utsättas för brott så behåller bosättningskommunen således ansvaret. Om en hotad person på eget initiativ akut beger sig till en annan kommun och under vistelsen där söker stöd och hjälp gäller dock vistelsekommunens yttersta ansvar i den akuta situationen. Det kan till exempel vara skyddat boende eller ekonomiskt bistånd, i avvaktan på att bosättningskommunen erbjuder behövliga insatser.¹⁴

Läs mer

Läs mer om socialtjänstens ansvar i [Handläggning och dokumentation – Handbok för socialtjänsten](#), Socialstyrelsen (2021) [3].

Organisering av arbete med avhoppare i kommunen

Det är socialtjänsten i kommunen som står för kärnverksamheten i arbetet med avhoppare. Kommuner kan vara organiserade på olika sätt och handläggningen av och genomförandet av insatser för avhoppare kan vara placerad inom olika förvaltningar och verksamheter. Oavsett var dessa är placerade i kommunen bedrivs arbetet enligt socialtjänstlagen.

En del kommuner har beskrivit att de handlägger ansökningar om stöd och skydd för avhopp via vuxenheternas myndighetsutövning, medan andra har specificerade avhopparverksamheter med utsedda avhopparsamordnare

¹² Trefas är en förstärkt samverkan mellan polis, Stockholms stad och Kriminalvården. Syftet med samverkan är att koordinera riktade insatser mot individer som bedöms vara på väg att utföra eller bli mål för dödskjutningar eller sprängningar.

¹³ GVI står för gruppvåldsintervention. GVI utgår från att samhället ska rikta sina resurser mot de mest våldsdrivande individerna och de grupper som de tillhör. Fokuset är att påverka den kriminella grupperingens normer och dynamik och därigenom få ner antalet allvarliga våldshandlingar inklusive skjutningar. Läs mer på <https://bra.se/forebygga-brott/forebyggande-metoder/gvi.html>.

¹⁴ Se 2 a kap. 2 och 3 §§ SoL.

och tillhörande socialsekreterare. Vissa kommuner bedriver insatser i form av avhopparstöd via öppenvården, där det även kan finnas andra verksamheter som Sociala Insatsgrupper (SIG)¹⁵.

Insatser kan verkställas i kommunalt eller enskilt bedrivna verksamheter. Oavsett vem som utför insatser har nämnden fortfarande ett ansvar för att den enskilde får den beviljade insatsen och att insatsen är av god kvalitet¹⁶. Vissa kommuner har beskrivit att de bland annat har avtal med enskilda verksamheter för att utföra insatsen skyddat boende. I avtalen har de bland annat ställt krav på personalens kompetens, säkerhetsåtgärder samt reglerat vilka insatser som kan ingå som komplement till skyddat boende.

Kommunerna har beskrivit att samverkan är en viktig del i arbetet med avhoppare, både internt och externt. Internt kan samverkan behövas mellan olika enheter (till exempel vuxen, mottagning, försörjningsstöd, budget- och skuldrådgivare, barn- och ungdom, öppenvård) beroende på vad individen har ansökt om. Den externa samverkan handlar framförallt om samverkan med Polismyndigheten och ofta även med Kriminalvården (frivården). Läs mer om externa kontakter under avsnittet Samverkan med andra aktörer i del 2.

Om polisen bedömer att det inte finns en hotbild riktad mot individen kan det fortfarande finnas ett behov av socialtjänstens insatser, men individen bedöms inte vara avhoppare. Om det inte föreligger någon hotbilden blir individen inte heller aktuell för skyddsåtgärder från polisen [2]. Utifrån individens behov kan individen ändå ha rätt till insatser från socialtjänsten riktade mot kriminalitet, missbruk eller andra riskfaktorer.

Handläggning och dokumentation "som vanligt"

Det finns inga särskilda regler om handläggning och dokumentation för avhoppare, utan det är samma regler som gäller som vid handläggning av andra ärenden inom socialtjänsten. Det kan dock finnas vissa särskilda aspekter som man behöver beakta i processen, till exempel säkerhetsfrågor och samverkan med polisen. Detta berörs på flera ställen i stödet.

¹⁵ SIG är ett exempel på operativ samverkan runt individer. SIG är en arbetsform för samverkan kring unga och unga vuxna med hög risk för fortsatt kriminalitet och annat allvarligt normbrytande beteende. Läs mer om SIG i [SIG – Samverkan i sociala insatsgrupper](#), Socialstyrelsen m.fl. (2022).

¹⁶ Se 3 kap. 3 § SoL. Se även till exempel proposition 2005/04:115 Nationell utvecklingsplan för vård och omsorg om äldre s. 118 och prop. 2012/13:10 s. 93.

Läs mer

Läs mer utförligt om att handlägga, men också dokumentera, ärenden och genomförande av beslut i [Handläggning och dokumentation – Handbok för socialtjänsten](#), Socialstyrelsen (2021) [3].

Andra myndigheters arbete med avhoppare

Även andra myndigheter som Polismyndigheten, Kriminalvården och SiS arbetar med individer som vill lämna organiserad brottslighet. De har till exempel strukturer kring att identifiera potentiella avhoppare. När Polismyndigheten, Kriminalvården och SiS identifierat potentiella avhoppare kan de hänvisa dem att söka stöd hos socialtjänsten.

Även civilsamhället och andra verksamheter är viktiga i att identifiera och motivera potentiella avhoppare att lämna organiserad brottslighet.

På grund av hotbilden mot målgruppen är det viktigt att det finns en tydlig struktur inom och mellan myndigheter, för att förebygga glapp i insatskedjan. Polismyndigheten har exempelvis en struktur för att arbeta med avhoppare på lokal, regional och nationell nivå. Alla lokalpolisområden har avhopparsamordnare, så kallade lokala avhopparsamordnare, som arbetar med individärenden med ett lokalt perspektiv och är generellt socialtjänstens första ingång hos polisen.

Samverkan med polisen – centralt i arbetet med avhoppare

Socialtjänsten och polisen har olika roller och ansvar när det gäller individer som vill lämna organiserad brottslighet. Socialtjänsten ansvarar, inom sitt område, för att ge stöd och skydd till individen utifrån behov. Polisens ansvar omfattar främst att genomföra hotbild- och riskbedömningar och vidta relevanta skyddsåtgärder [2]. Polisen ansvarar även för att, tillsammans med socialtjänsten, vidta andra åtgärder i enskilda ärenden som polisen bedömer är nödvändiga. Även om socialtjänsten och polisen har olika ansvar och roller i processen kring en avhoppare är nära samverkan centralt i dessa ärenden.

Samverkan kan även behöva ske på en övergripande nivå. Det kan till exempel handla om att skapa olika strukturer och forum för samverkan.

Vid samverkan behöver regler om sekretess och tystnadsplikt beaktas.

Läs mer

Läs mer om sekretess och tystnadsplikt i [Handläggning och dokumentation – Handbok för socialtjänsten](#), Socialstyrelsen (2021) [3].

Frågor om säkerhet

Frågor om säkerhet genomsyrar socialtjänstens arbete med avhoppare under hela processen. Det handlar både om säkerhet för avhopparen och personalen.

Säkerhet under socialtjänstens handläggning

När det gäller socialtjänstens handläggning av individer som vill lämna organiserad brottslighet behöver arbetet präglas av ett säkerhetstänkande. Det är viktigt att ha ett arbetssätt som underlättar avhopparens kontakt med socialtjänsten. Säkerheten behöver även beaktas när det gäller exempelvis valet av mötesplats för samtalet med avhopparen och även avseende hanteringen av dokument och datasystem. En del i säkerhetsarbetet är att styra och begränsa åtkomster till uppgifter om individen. En del av kommunerna beskriver att det endast är ett mycket begränsat antal handläggare som har tillgång till avhopparens personakt. Detta då det kan finnas information i akten som det är viktigt att endast ett fåtal har kännedom om, som exempelvis ny bostadsort.

Det kan även vara viktigt att överväga formerna för möten med individen, både för personalens och individens säkerhet. Det kan innebära en risk att ha fysiska möten i socialtjänstens lokaler där andra individer med hotbild eller individer som står för hotet mot avhopparen också kan vara inbokade. En del kommuner har beskrivit att de haft digitala möten med individer innan polisen har gjort kunskapsinhämtningen och hotbild- och riskbedömningen om individen.

Säkerhet vid val och utförande av insatser

Individer som vill lämna organiserad brottslighet kan ha en komplex hotbild mot sig. För att kunna tillgodose avhopparens behov av skydd är det viktigt

att socialtjänsten och polisen samverkar. Det gäller till exempel vid genomförandet av relevanta skyddsåtgärder.

Socialtjänsten ansvarar för att besluta om insatser enligt SoL utifrån individens behov. Om det finns en hotbild gentemot individen kan det till exempel vara aktuellt med plats på ett skyddat boende på annan ort (geografisk omlokalisering), medan det ibland räcker med insatser på hemmaplan. Inför dessa beslut ansvarar polisen för att göra hotbilds- och riskbedömningar samt bedömning avseende vilka orter avhopparen kan flytta till [2]. Polisen kan även vid särskilt akuta situationer genomföra akuta skyddsplaceringar innan socialtjänsten fattar beslut om plats på skyddat boende. Läs mer om bland annat polisens hotbilds- och riskbedömningar i del 2.

Enskilda utförare kan få uppdrag att ordna med insatser som skyddat boende samt stödja avhopparen i att vidta relevanta skyddsåtgärder som exempelvis att ansöka om skyddade personuppgifter. För att utföraren ska kunna ge stöd och skydd kan de behöva ta del av polisens hotbilds- och riskbedömning.

Läs mer

Läs mer om skyddade personuppgifter och socialtjänstens hantering av ärenden som rör personer med skyddade personuppgifter i Socialstyrelsens meddelandeblad nr 1/2019 [Skyddade personuppgifter – Ökat skydd för hotade och förföljda personer](#).

Egenskydd för avhopparen

Individen behöver även ta ansvar för sin egen säkerhet under ett avhopp. Polisen kan ha säkerhetssamtal med avhopparen för att exempelvis ge information om hur avhopparen kan hantera sitt egenskydd. Exempel på egenskydd som avhopparen kan behöva säkerställa själv är att inte berätta om sin nya bostadsort, att stänga av platstjänster på sin mobil och dator samt se över sin hantering av sociala medier. Det kan även handla om att skapa en ny bakgrundshistoria för att inte röja sin identitet på nya platsen.

Läs mer

På [Skatteverkets webbplats](#) finns information om hur individen ansöker om skyddade personuppgifter.

Säkerhet för personalen

Att arbeta med potentiella och identifierade avhoppare kan ställa vissa krav på att planera för personalens säkerhet. Arbetsgivaren har ett ansvar för personalens arbetsmiljö och ansvar bland annat för att personalen inte utsätts för våld. Det gäller till exempel att utreda risker för våld eller hot om våld som kan finnas i arbetet, samt för att vidta åtgärder utifrån detta¹⁷. Läs mer om arbetsgivarens ansvar hos Arbetsmiljöverket.

¹⁷ Se Arbetsmiljöverkets föreskrifter (AFS 1993:2) Om våld och hot i arbetsmiljön.

Del 2 Processen från ansökan till fullföljt avhopp

Socialstyrelsen har i samverkan med Polismyndigheten, Kriminalvården, SiS samt 13 kommuner tagit fram en översiktlig beskrivning av processen hos socialtjänsten från ansökan till fullföljt avhopp. I denna del ges en beskrivning av denna process.

Om processen

Processen syftar till att ge stöd i socialtjänstens arbete med avhoppare och bygger bland annat på gällande regelverk och erfarenheter från professionen.

Processen tydliggörs genom en processkarta med tillhörande stödtexter som förklarar processens olika moment mer utförligt. Processkartan är linjär men i praktiken kan flera av aktiviteterna pågå samtidigt. Processen utgår från stöd till vuxna avhoppare, men kan i tillämpliga delar även ge stöd i arbetet med barn och unga som avhoppare.

Processkartan visar i vilka steg det kan vara viktigt för socialtjänsten att samverka med framförallt polisen, och vid behov även Kriminalvården och SiS. Kommunerna har beskrivit att även andra myndigheter så som Kronofogdemyndigheten och Arbetsförmedlingen kan vara relevanta att samverka med. Detta material fokuserar främst på samverkan med polisen, Kriminalvården och SiS.

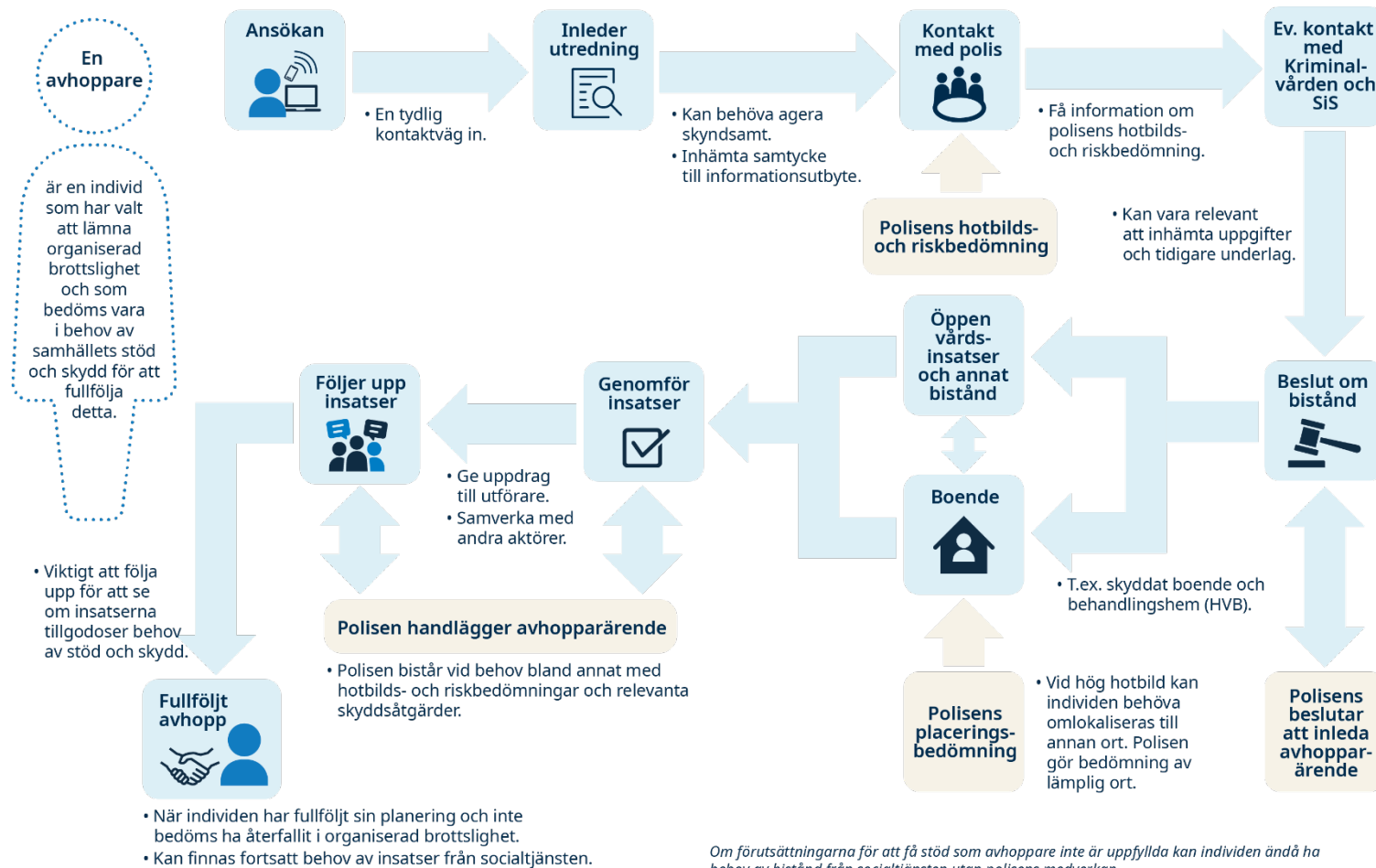
Stödtexterna ger inte en heltäckande bild av socialtjänstens arbete med avhoppare.

Det är viktigt att komma ihåg att även om förutsättningarna för att få stöd som avhoppare inte är uppfyllda kan individen ändå ha rätt till bistånd från socialtjänsten, men då medverkar inte polisen. Det gäller också om en individ inte längre bedöms vara avhoppare under pågående process.

Läs mer

Läs mer utförligt om att handlägga, men också dokumentera, ärenden och genomförande av beslut i [Handläggning och dokumentation - Handbok för socialtjänsten](#), Socialstyrelsen (2021) [3].

Process vid avhopparens väg ut ur organiserad brottslighet



Ansökan

Avhopparprocessen hos socialtjänsten startar genom att en ansökan kommer in. Många möten och insatser från socialtjänsten kan dock ha varit aktuella innan personen söker stöd för att lämna organiserad brottslighet. Till exempel kan en individ ha andra pågående insatser från socialtjänsten eller kommit i kontakt med socialtjänsten genom verksamheter som arbetar uppsökande, till exempel fältverksamheter.

En ansökan om att få bistånd enligt SoL kan komma in till nämnden på olika sätt. Den kan exempelvis komma in skriftligen genom brev, e-post eller via ett SMS. Det kan också hända att den sker muntligt exempelvis vid ett personligt sammanträffande eller genom ett telefonsamtal. Ansökningar från individer som vill lämna organiserad brottslighet kan till exempel avse skyddat boende, ekonomiskt bistånd eller missbruksbehandling.

Vissa kommuner har beskrivit att de har en så kallad avhoppartelefon¹⁸ som en potentiell avhoppare kan ringa till för att få information om insatser och hur individen kan gå till väga för att ansöka om dessa. Här kan även information ges om polisens roll i arbetet med avhoppare. Andra kommuner har beskrivit att potentiella avhoppare kan vända sig till mottagningsenheten där det finns särskilda handläggare som är utsedda för att handlägga frågor från potentiella avhoppare.

Eftersom avhoppare kan vara i behov av akut stöd och skydd kan avhopparen behöva kontakta socialtjänsten utanför ordinarie verksamhetens öppettider. Vid akuta situationer, till exempel vid akut hot om våld, kan även polisen behöva kontaktas. Detta för att polisen ska kunna göra hotbilds- och riskbedömningar och bedöma om det finns ett akut behov av skydd. Det är viktigt att ha tydliga kontaktvägar för avhoppare hos socialtjänsten för att motiverade individer skyndsamt ska få de insatser de behöver från socialtjänsten.

Inleder utredning

Socialnämnden ska utan dröjsmål inleda utredning av vad som genom ansökan kommit till nämndens kännedom och som kan föranleda någon åtgärd av nämnden.¹⁹

¹⁸ Anhöriga eller andra myndighetspersoner kan även de kontakta avhoppartelefon eller mottagning för att få råd och stöd kring en potentiell avhoppare.

¹⁹ Se 11 kap. 1 § SoL.

Några aspekter att beakta i utredningarbetet

Då en potentiell avhoppare kan ansöka om och vara i behov av flera olika typer av insatser kan socialtjänsten behöva utreda flera olika områden för att komma fram till vilka insatser som behövs för att tillgodose den enskildes behov. Flera av kommunerna uppger att de fokuserar på flera olika områden och riskfaktorer då de uppmärksammat att en avhoppares behov ofta är omfattande och komplexa. Läs mer i del 3 om insatser utifrån bästa tillgängliga kunskap.

Flera av kommunerna har beskrivit att utredningsarbetet bedrivs skyndsamt. Ett snabbt agerande från socialtjänsten kan vara betydelsefullt för den potentiella avhopparens motivation att vilja lämna en kriminell miljö. Vissa kommuner understryker dock vikten av att individen kan behöva ett visst tidsutrymme för att förstå vad en insats kan innebära, exempelvis skyddat boende.

Eftersom en avhoppare ofta kan vara i ett akut behov av en plats på ett skyddat boende kan andra behov hos individen behöva utredas vidare när avhopparen är på plats på det skyddade boendet.

Om avhopparen har familj kan de ha egna behov av stödinsatser från socialtjänsten som också kan behöva utredas.

Standardiserade bedömningsmetoder

Att använda en standardiserad bedömningsmetod innebär att bedöma en situation, funktion eller behov med hjälp av ett vetenskapligt prövat bedömningsinstrument (till exempel en checklista eller ett index) och en manual som beskriver hur instrumentet ska användas. Vid användning av standardiserade bedömningsmetoder efter en ansökan från en individ är det viktigt att ha i åtanke att individen kanske inte vill ha alla sina behov tillgodosedda. Vilka behov som ska utredas efter en ansökan om bistånd behöver därför bestämmas i samråd med individen. En utredning ska inte göras mer omfattande än vad ärendet gäller.

De standardiserade bedömningsmetoder som kommunerna beskrivit att de använder som stöd i utredningar av avhoppares behov är bland annat Historical Clinical Risk- 20 item (HCR-20), som är en standardiserad bedömningsmetod baserad på riskfaktorer avseende risk för framtida våld. Andra metoder är Alcohol Use Disorders Identification Test (Audit) och Drug Use Disorders Identification Test (Dudit) som är inriktade på att identifiera alkohol- och narkotikaproblem. Addiction Severity Index (ASI)

nämns även. ASI syftar till att bedöma hjälpbehov hos personer med missbruk eller beroende av alkohol eller narkotika.

Läs mer

Läs mer om bedömningsmetoder, metodernas målgrupp och vetenskapliga stöd på [metodguiden](#) på Socialstyrelsen.

Samverkan med andra aktörer

När det gäller en utredning kring en avhoppares behov av stöd och skydd är det särskilt viktigt att socialtjänsten samverkar med polisen. Detta då polisen bland annat ansvarar för att göra hotbilds- och riskbedömningar, ger rekommendationer om individen inte kan bo på kvar på hemorten på grund av hotbilden (geografisk omlokalisering) och ger relevanta skyddsåtgärder under ett pågående avhopp. Läs mer under avsnittet Kontakt med polis.

Många gånger kan det även vara relevant att inhämta uppgifter och tidigare underlag från Kriminalvården och SiS under utredningsarbetet. Kriminalvården och SiS utgår från principerna om risk, behov och mottaglighet (RBM) i planeringen av återfallsförebyggande insatser [4]. I dessa principer ingår att genomföra risk- och behovsbedömningar avseende individens risk för återfall i våld och annan kriminalitet. Kriminalvården använder en risk- och behovsbedömningsmetod som heter RBM-Bedömning (RBM-B). Socialtjänsten kan i vissa fall inhämta underlag från en RBM-B för att ta del av hur Kriminalvården tidigare bedömt avhoppares risk för återfall i våld och annan kriminalitet, samt vilka behov som identifierats. Eventuella behov av anpassningar utifrån individens möjligheter att ta emot behandling kan även ha synliggjorts i ett sådant underlag, vilket kan vara betydelsefullt för socialtjänstens utredning av en avhoppares behov av stöd och hjälp.

Läs mer

Läs mer om RBM i Kriminalvårdens folder [RBM Risk-, behovs- och mottaglighetsprinciperna](#), Kriminalvården [4].

Socialtjänsten kan även kontakta Kriminalvården för en gemensam planering avseende insatser i de fall en avhoppare verkställer en påföljd inom Kriminalvården.

Socialtjänsten kan också behöva samverka med exempelvis Arbetsförmedlingen eller andra verksamheter inom kommunen som kan ge individen stöttande insatser.

Inhämta samtycke till informationsutbyte

Vid samverkan behöver regler om sekretess och tystnadsplikt beaktas. För att socialtjänsten ska kunna dela information med andra aktörer behöver individen som huvudregel samtycka till ett sådant informationsutbyte.²⁰ Om socialtjänsten behöver dela information och få in underlag från till exempel polisen, Kriminalvården eller SiS behöver individen alltså i regel samtycka till detta.

Samtycket behöver som regel inhämtas skriftligt. I annat fall måste man åtminstone föra anteckningar om när och hur samtycket har inhämtats.²¹ Den enskilde ska ges tydlig information om vad samtycket gäller.²² Det kan till exempel gälla vilka uppgifter det handlar om, i vilka situationer uppgifterna kommer att lämnas ut och till vilka verksamheter.

Kontakt med polis

Polisen är en central aktör för socialtjänsten att samverka med under utredningstiden. Polisens hotbilda- och riskbedömningar utgör till exempel ett viktigt underlag för socialtjänstens bedömning av avhopparens behov av stöd och skydd. Vid ett informationsutbyte mellan socialtjänst och polis är det viktigt att uppgifterna lämnas ut på ett säkert sätt. Om socialtjänsten tar emot uppgifter muntligt behöver socialtjänsten dokumentera enligt gällande regelverk.²³

Hotbilda- och riskbedömningar av polisen

Polismyndigheten ansvarar för att genomföra hotbilda- och riskbedömningar [2].

Vid hotbilda- och riskbedömningen fastställs om individen tillhör målgruppen avhoppare och hur en eventuell hotbild ser ut. Beroende på hur

²⁰ Jfr 26 kap. 1 § och 10 kap. 1 § offentlighets- och sekretesslagen (2009:400), OSL. Ibland går det att lämna ut information utifrån någon annan sekretessbrytande regel. Se t.ex. 10 kap. 18 a § OSL.

²¹ Se JO 2010/11 s. 591 och JO 2010/11 s. 638.

²² Se bl.a. JO 1990/91 s. 366 JO 2006/07 s. 355, JO 2011/12 s. 557, JO 2017/18 s. 99.

²³ Se 27 § förvaltningslagen (2017:900) och 11 kap. 5 § SoL.

hotbilden ser ut kommer polisens handläggning av ärendet hanteras på lokal avhopparsamordning (låg hotbild) eller regional nivå (hög hotbild). I vissa ärenden kan även polisen bedöma att det inte finns någon hotbild och då bedöms individen inte tillhöra målgruppen avhoppare.

Nivån av hotbild kan variera över tid och ändras till hög respektive låg. En låg hotbild innebär att det behov av skydd som finns kan hanteras av den lokala avhopparsamordningen inom polisen. Avhopparen har då inte heller behov av geografisk omlokalisering.

En hög hotbild indikerar att individen har ett starkare behov av skydd, vilket i de flesta fall innebär att en omlokalisering till annan ort är nödvändig. Polisen stödjer avhopparen med relevanta skyddsåtgärder samt bedömning av vilken lämplig ort som avhopparen kan flytta till. Se vidare under avsnittet Frågor om säkerhet i del 1.

Polisen kan vid behov även genomföra hotbilds- och riskbedömningar för närstående.

Eventuell kontakt med Kriminalvården och SiS

Det kan många gånger vara relevant att inhämta uppgifter och tidigare underlag från Kriminalvården och SiS under utredningsarbetet, om individen har eller tidigare haft kontakt med någon av dessa aktörer.

Flera av dem som ansöker om insatser för att hoppa av kan ha eller har haft kontakt med Kriminalvården för att avtjäna straff i fängelse eller i frivård. Barn och unga kan ha varit placerade på SiS, läs mer om barn och unga i del 4.

Socialtjänstens beslut om bistånd

Socialtjänsten avslutar sin utredning genom ett beslut om bistånd.

Biståndsbeslutet är individuellt utifrån vad individen har ansökt om och vilka behov som framkommit under utredningen.

Individer som vill lämna organiserad brottslighet kan ha behov av vissa insatser under en begränsad tid. Det kan till exempel gälla skyddat boende under tiden individen har en hög hotbild mot sig. Andra insatser kan en individ ha behov av under längre period, såsom ekonomiskt bistånd eller insatser som stöd för att minska risken för återfall i brott.

Läs mer

Läs mer om innehåll och utformning av beslut i [Handläggning och dokumentation – Handbok för socialtjänsten](#), Socialstyrelsen (2021)

[3].

Polisens beslut om att inleda avhopparärende

Polismyndigheten ställer vissa krav för att inleda ett avhopparärende [2]. Individen måste uppfylla definitionen av avhoppare, vara motiverad till att lämna organiserad brottslighet och samtycka till informationsutbyte mellan polisen och relevanta aktörer. Det krävs också att individen skriver under polisens formulär med förutsättningar och att denne inte är en bevisperson. Vidare förutsätts att socialtjänsten har fattat beslut om insatser för att individen ska kunna genomföra ett avhopp. Om samtliga förutsättningar är uppfyllda inleder polisen ett avhopparärende [2].

Bistånd till boende

En individ som vill lämna organiserad brottslighet kan ha behov av bistånd till boende. Vid hög hotbild kan det ofta bli aktuellt med plats på ett skyddat boende. Utifrån polisens hotbilds- och riskbedömningar kan det bli aktuellt för individen att flytta från hemorten. I samband med detta gör polisen en bedömning av orter som kan vara lämpliga respektive olämpliga för individen att flytta till. Även andra boendeformer kan bli aktuella utifrån individens behov, till exempel HVB. Individen kan även vara i behov av annat stöd, läs mer under avsnittet Öppenvårdsinsatser och annat bistånd.

Kommunerna har uppgett att det stöd och skydd som ges till avhoppare i form av boende och andra stödinsatser oftast pågår mellan sex månader upp till två år. Att bryta med organiserad brottslighet och förändra sitt beteende och levnadssätt kan ta tid.

Flera kommuner beskriver att insatsen skyddat boende ofta verkställs i enskilt bedrivna verksamheter. Dessa verksamheter kan även utföra andra insatser i form av stöd och behandling utifrån individens behov.

Polisens placeringsbedömning

Inför beslut om plats i skyddat boende ansvarar polisen för att göra bedömningar angående vilka orter avhopparen kan flytta till. Polisen gör bedömningar av om det finns behov av geografisk omlokalisering samt vilka orter som bedöms som lämpliga respektive olämpliga vid en sådan flytt. Det görs bland annat för att undvika att rivaliserande individer placeras på samma ort eller att avhopparens lokalisering röjs.

Öppenvårdsinsatser och annat bistånd

En individ som vill lämna organiserad brottslighet kan vara i behov av olika former av öppenvårdsinsatser och annat bistånd. Insatser kan bli aktuellt både vid låg och hög hotbild och både om avhopparen behöver insats i form av boende eller inte. De insatser som kan bli aktuella kan till exempel handla om missbruksbehandling, kontaktperson eller insatser inriktade mot kriminalitet. Läs mer om stödinsatser utifrån bästa tillgängliga kunskap i del 3. Vissa kommuner beskriver att de ger insatser digitalt vid omlokalisering till annan ort. På så vis kan insatser ges till avhoppare från socialtjänsten, utan att anlita en enskild utförare.

Genomför insatser

När det är bestämt vem som ska utföra insatserna så behöver den beslutande nämnden bedöma vilka uppgifter som kan lämnas till utföraren. Till exempel kan utföraren behöva ta del av polisens hotbilds- och riskbedömning för att kunna anpassa stöd och skydd till individen. Detta gäller även om insatser ges genom kommunens egen öppenvård.

Läs mer

Läs mer om uppdrag till utförare i [Handläggning och dokumentation – Handbok för socialtjänsten](#), Socialstyrelsen (2021) [3].

Även under genomförandet av insatserna är samverkan med polisen en central del för att kunna anpassa skyddsåtgärder och stöd till individen eftersom hotbilds- och riskbedömningen kan variera över tid. Samverkan kan även behöva ske med andra aktörer som är involverade i att ge insatser till avhoppare.

Polisen handlägger avhopparärende

Inom polisens handläggning följs avhopparen kontinuerligt upp under tiden insatser pågår [2]. Detta för att säkerställa att avhopparen fortsätter att uppfylla definitionen av avhoppare och kraven för att ta del av avhopparinsatser. Vid behov genomför polisen även nya hotbilds- och riskbedömningar.

Avbrutet avhopp

Om samtliga förutsättningar för att få stöd som avhoppare inte längre är uppfyllda, avbryter Polismyndigheten som huvudregel avhopparärendet [2]. Läs mer om förutsättningarna i avsnittet Polisen beslutar att inleda avhopparärende. Insatser från socialtjänsten kan dock fortsatt vara aktuella, men då utan polisens medverkan.

Att ingå i en avhopparprocess bygger på frivillighet och egen motivation hos individen. Motivationen kan, som hos alla människor, variera och det är viktigt att professionella runt individen kontinuerligt stödjer och arbetar med motivationen hos avhopparen. Under hela processen kan individen välja att avbryta ett avhopp. Vid ett avbrutet avhopp finns alltid möjlighet att göra en ny ansökan vid ett senare tillfälle.

Följer upp

Det är viktigt att insatser som ges till avhoppare kontinuerligt följs upp för att socialnämnden systematiskt ska kunna undersöka om insatserna tillgodoser individens behov av stöd och skydd. Även om det är någon annan än den beslutande nämnden som svarar för genomförandet av en insats har den beslutande nämnden fortfarande ansvar för att den enskilde får den beviljade insatsen och att insatsen är av god kvalitet²⁴.

Kommunerna har beskrivit att de genomför regelbundna samtal med avhopparen och utföraren för att stötta individen i att fullfölja avhoppet. Individens behov kan förändras under pågående insatser. Det kan till exempel handla om att missbruk eller psykiatriska behov inte tidigare uppmärksammats och att individen behöver utökat stöd.

Frågor om säkerhet behöver även följas upp regelbundet.

²⁴ Se 3 kap. 3 § SoL. Se även till exempel prop. 2005/04:115 s. 118 och prop. 2012/13:10 s. 93.

Individbaserad systematisk uppföljning (ISU)

Ett sätt att följa upp den handläggning och de insatser som ges till avhoppare är genom individbaserad systematisk uppföljning (ISU). ISU handlar om att beskriva och mäta det arbetet som genomförs med enskilda individer och sedan sammanställa informationen på gruppnivå. Detta i syfte att utveckla och förbättra verksamhetens kvalitet.

Genom ISU kan socialtjänsten skapa lokal kunskap om olika delar av arbetet som exempelvis avhopparens behov och problemområden samt vilka insatser som erbjudits och genomförts.

Mer information om individbaserad systematisk uppföljning finns på [Kunskapsguiden.se](https://www.kunskapsguiden.se).

Under 2023 pågår ett arbete av Socialstyrelsen och 13 kommuner med att ta fram en modell för ISU som kan användas lokalt men som på sikt även kan möjliggöra nationell data. Modellen kommer att tas i bruk under 2024.

Fullföljt avhopp

En avhoppare bedöms ha fullföljt ett avhopp om individen vid tiden för avslut av ärendet har fullföljt den planering som har upprättats och inte bedöms ha återfallit i organiserad brottslighet. Denna bedömning görs av polisen, men ofta i samråd med socialtjänsten.

Vid ett fullföljt avhopp beskriver kommunerna att de ofta genomför ett avslutande samtal med avhopparen, antingen tillsammans med polisen eller var och en för sig. För avhopparen, samt utifrån den egna verksamhetsutvecklingen, kan det vara viktigt att fånga upp hur avhopparen upplevt processen.

När individen bedöms ha fullföljt ett avhopp kan individen ändå vara i fortsatt behov av insatser från socialtjänsten.

Del 3 Stödinsatser utifrån bästa tillgängliga kunskap

Val av insatser behöver grunda sig på ett så gediget och tillförlitligt underlag som möjligt. Bästa tillgängliga kunskap handlar om att beakta kunskap om nyttan av olika insatser. Avhoppares behov kan vara komplexa. I den här delen beskrivs insatser som är brottsåterfallsförebyggande, inriktade på missbruk och beroende samt psykisk ohälsa.

Individuella behov

Det är alltid de individuella behoven som är avgörande för vilka insatser som erbjuds individen. Utöver eventuella behov av insats i form av boende, ekonomiskt bistånd eller rådgivning anges nedan vissa särskilda behov som kan behöva tillgodoses hos avhoppare. Det kan exempelvis vara viktigt att uppmärksamma den risk det kan innebära med avbrutna prosociala relationer i samband med geografisk omlokalisering. Att avhopparen lämnas ensam i ett boende utan kontakt med andra personer har av kommunerna uppmärksammats som en risk för att individen avbryter insatsen och söker sig tillbaka till sitt tidigare liv.

Även åtgärder från hälso- och sjukvården kan behövas. Detta för att behov beträffande bedömning och behandling av psykisk och fysisk hälsa samt tandstatus kan finnas.

Risk-, behov- och mottaglighetsprinciperna (RBM)

Individer som vill lämna organiserad brottslighet kan ha flera riskfaktorer som kan göra det svårt att lämna kriminalitet och ett kriminellt nätverk. Sådana riskfaktorer kan exempelvis vara psykiatriska svårigheter, svårigheter i sociala relationer och problem med aggressivitet [5]. Flera olika insatser kan därmed behöva ges samtidigt och samordnat.

Ett sätt att arbeta systematiskt med individens riskfaktorer är att utgå från RBM-principerna.

RBM-principerna är forskningsbaserade principer för arbete med att förhindra återfall i brott [4,6]. Att följa RBM-principerna innebär att man först gör en strukturerad risk- och behovsbedömning med stöd av en vetenskapligt utprovad bedömningsmetod. Syftet är att på ett systematiskt

och enhetligt sätt utreda den enskilde individens risk för återfall i brott och vilka centrala riskfaktorer som finns hos den enskilde individen.

Riskprincipen innebär att insatsernas intensitet och omfattning behöver anpassas efter individens risk för återfall i våld eller annan kriminalitet. Ju högre risk, desto mer omfattande insats.

Behovsprincipen handlar om att insatser generellt ska riktas mot de riskfaktorer som forskning visar är viktigast att arbeta med för att minska återfall i brott. Dessa riskfaktorer kan på ett övergripande sätt indelas i åtta områden: antisocial historia (till exempel debutålder, omfattning och karaktär på eventuell tidigare brottslighet), prokriminella attityder (värderingar eller tankesätt som stödjer kriminella handlingar), prokriminellt umgänge (anhöriga eller vänner som delar kriminella attityder och beteenden), antisocialt personlighetsmönster (impulsivitet, risktagande, känslomässig instabilitet, lättväckt aggressivitet), missbruk / beroende av droger eller alkohol, avsaknad av arbete/tillräckliga studier, bristande prosociala (det vill säga icke-kriminella) familjerelationer eller andra relationer samt fritidssysselsättning. Specifikt ska insatserna sedan riktas mot de faktorer som driver den enskildes kriminalitet.

Mottaglighetsprincipen innebär att de mest effektiva insatserna ska erbjudas. Insatser baserade på Kognitiv Beteendeterapi (KBT)²⁵ brukas nämns i detta sammanhang [4, 6]. Mottaglighetsprincipen innebär även att insatserna behöver utformas och anpassas efter individens förutsättningar så att individen får bästa möjliga förutsättningar att tillgodogöra sig insatserna. Det kan till exempel handla om att anpassa med verbalt, skriftligt eller bildbaserat stöd och ta hänsyn till individens begåvningsnivå, språkförmåga, kognitiva begränsningar och känslomässiga mognad. Det kan också finnas andra konkreta hinder för att tillgodogöra sig insatser som kan behöva uppmärksammas, exempelvis möjligheten att fysiskt ta sig till den lokal där insatserna ges.

Ett sätt att förstärka effekten av insatserna kan vara att ge flera insatser samtidigt. Det innebär att insatserna är inriktade mot flera riskfaktorer samtidigt, vilket brukar beskrivas som ett *multimodalt* arbetssätt [4, 6]. En individ kan exempelvis gynnas av att genomgå en behandling som fokuserar

²⁵ Ett grundantagande i KBT är att individen utvecklar normbrytande beteendemönster genom inlärning och i samspel med andra. Förenklat kan sägas att den kognitiva komponenten i KBT betonar att beteenden styrs av individens tankar, antaganden, tolkningar och uppfattningar. KBT-baserade insatser kännetecknas av ett strukturerat upplägg med utgångspunkt i en kartläggning av vad som utlöser och vidmakthåller problemen (funktionell analys). Läs mer i kunskapsstödet [Insatser för att motverka fortsatt normbrytande beteende och återfall i brott](#) – Kunskapsstöd med rekommendationer för socialtjänstens arbete med barn 6–17 år, Socialstyrelsen (2021).

på att förändra kriminellt tänkande och motiveras av vinsterna med ett prosocialt liv. Individen kan samtidigt få stöd i en arbetsmarknadsinsats samt utredas och eventuellt behandlas psykiatriskt för en adhd-diagnos.

Läs mer

I Kriminalvårdens folder RBM; [Risk-, behovs- och mottaglighetsprinciperna](#), Kriminalvården [4]

Samt i

Socialstyrelsens kunskapsstöd [Insatser för att motverka fortsatt normbrytande beteende och återfall i brott – Kunskapsstöd med rekommendationer för socialtjänstens arbete med barn 6–17 år](#), Socialstyrelsen (2021) [7].

Insatser avseende missbruk och psykisk ohälsa

Liksom andra personer som har begått allvarliga brott kan avhoppare ha komplexa, multifaktoriellt orsakade behov. En mängd studier i Sverige och internationellt har påvisat betydligt högre förekomst av psykisk ohälsa hos lagöverträdare i häkte och anstalt än hos befolkningen generellt [8, 9]. Särskilt avses missbruk och beroendetillstånd, adhd, uppförandestörning, personlighetssyndrom samt depression.

Kontakt och samverkan med psykiatri

Psykiatriska tillstånd kan öka risken för återfall i brott och försvåra avhopp [8]. Socialtjänsten kan behöva samverka med psykiatri för att individen ska kunna få sina behov tillgodosedda. Detta då psykiatri genomför bedömning och behandling av adhd, uppförandestörning, känslomässig instabilitet, skadligt substansbruk, personlighetssyndrom och posttraumatisk stress.

Rekommenderade insatser vid missbruk och beroende

I Socialstyrelsens nationella riktlinjer för vård och stöd vid missbruk och beroende rekommenderar Socialstyrelsen flera insatser [10]. De rekommenderade insatserna som bör erbjudas personer med missbruk och beroende av alkohol hos vuxna är motivationshöjande behandling (MET), kognitiv beteendeterapi (KBT), återfallsprevention (ÅP), community reinforcement therapy approach (CRA), social behaviour network therapy (SBNT) och tolvstegsbehandling. Vid missbruk och beroende av bensodiazepiner, cannabis, centralstimulerande preparat eller opioider har KBT eller ÅP och CRA hög prioritet.

Socialstyrelsen rekommenderar även att socialtjänsten och hälso- och sjukvården erbjuder integrerad behandling till personer med missbruk eller beroende av alkohol och narkotika och samtidig svår psykisk sjukdom. Integrerad behandling fokuserar både på det psykiska tillståndet och missbruket eller beroendet, inom ramen för en psykologisk och psykosocial behandlingsmodell.

Läs mer

[Nationella riktlinjer för vård och stöd vid missbruk och beroende: stöd för styrning och ledning](#), Socialstyrelsen (2019) [10].

Del 4 Särskilt om barn och unga

Även barn och unga kan behöva insatser från socialtjänsten utifrån att de vill lämna organiserad brottslighet. När det gäller barn och unga finns särskilda aspekter att beakta. Några av dessa beskrivs i denna del.

Precis som när det gäller vuxna avhoppare har socialtjänsten och polisen olika roller och ansvar vid ett avhopp.

Barn och ungas behov av stöd och skydd

För barn och unga har socialnämnden ett särskilt utpekat ansvar.²⁶ Barnet och den unge kan ha behov av socialtjänstens stöd och skydd oavsett om individen uppfyller definitionen av avhoppare. Om barnet eller den unge uppfyller avhoppardefinitionen och att en hotbild föreligger gentemot barnet eller den unge²⁷ kan socialtjänsten i tillämpliga delar utgå från processen som beskrivs i del 2.

Socialtjänsten organiserar sig många gånger i barn- och ungdoms- respektive vuxenenhet. Denna organisatoriska uppdelning innebär att även socialsekreterare från en barn- och ungdomsenhet kan behöva ha kunskap om avhopp och samverka med polisen.

Identifiera potentiella avhoppare

Fler barn och unga har de senaste åren involverats i organiserad brottslighet²⁸. Det är därför viktigt att socialtjänsten och andra aktörer har kunskap och arbetssätt för att kunna identifiera potentiella avhoppare bland barn och unga. Barn och unga som vill lämna organiserade brottslighet kan exempelvis uppmärksammas vid andra pågående insatser från socialtjänsten. Barn och unga kan även uppmärksammas genom olika samverkansformer, så som SIG, Trefas eller GVI. Ett ytterligare sätt att identifiera barn och

²⁶ Se 5 kap. 1 § SoL.

²⁷ Polisen kräver, utöver att uppfylla definitionen, att avhopparen uppfyller övriga kriterier för att få ta del av verksamheten det vill säga möta krav på att han eller hon är motiverad att ta del av insatser, har samtyckt till informationsutbyte mellan berörda myndigheter, inte är en bevisperson, samt är en person som kommunens socialtjänst har fattat beslut om stödinsatser för.

²⁸ Bob - barn och unga i organiserad brottslighet
Redovisning av Polismyndighetens, Socialstyrelsens och Statens institutionsstyrelsens uppdrag att föreslå en samverkansstruktur för arbete med barn och unga i och i närheten av miljöer kopplade till organiserad brottslighet (Ju2023/00972).

unga som potentiella avhoppare kan vara när socialtjänsten närvarar vid polisförhör.

Socialtjänstens utredning

Socialnämnden ska utan dröjsmål inleda utredning av vad som genom ansökan, anmälan eller på annat sätt har kommit till nämndens kännedom och som kan föranleda någon åtgärd av nämnden.²⁹ Det kan till exempel gälla när socialnämnden får kännedom om att ett barn eller en ung person ingår i kriminella nätverk.

Socialtjänstens arbete med barn och unga som vill lämna organiserad brottslighet styrs av samma bestämmelser i SoL och lagen (1990:52) med särskilda bestämmelser om vård av unga, LVU som nämndens arbete med barn och unga generellt. Det är dock vissa aspekter som kan särskilja dessa ärenden. Det gäller till exempel vikten av en nära samverkan med polisen på grund av den särskilda hotbild som kan föreligga. Polisen gör hotbilda- och riskbedömningar även för de barn och unga som valt att lämna organiserad brottslighet och som bedöms vara i behov av samhällets stöd och skydd för att kunna lyckas med detta.

Läs mer

Läs mer om bland annat nämndens möjligheter att ta kontakter med andra och att utreda när barn och unga utsatts för brott i [Utreda barn och unga – Handbok för socialtjänsten](#), Socialstyrelsen (2023) [11].

När socialnämnden gör en utredning som avser ett barn eller en ung person som är misstänkt för att ha begått brott, bör den innefatta en bedömning av om barnet eller den unge riskerar att återfalla i brott eller riskerar att utvecklas ogynnsamt i övrigt.³⁰ Den kunskap som finns om risk- och skyddsfaktorer för att utveckla ett normbrytande beteende kan utgöra ett stöd i bedömningen om ett barns risk för återfall i brott, eller annan ogynnsam utveckling. Om det är lämpligt, bör nämnden använda standardiserade bedömningsmetoder vid riskbedömningen.³¹

²⁹ Se 11 kap. 1 § SoL.

³⁰ Se AR till 11 kap. 1 § SoL Socialstyrelsens allmänna råd (HSLF-FS 2019:30) om handläggning av ärenden som gäller unga lagöverträdare.

³¹ Se AR till 11 kap. 1 § SoL HSLF-FS 2019:30.

Läs mer

Läs mer om arbetet med barn och unga som är misstänkta för brott eller som har begått brott i [Barn och unga som begår brott – Handbok för socialtjänsten](#), Socialstyrelsen (2020) [12].

Om barnet eller den unges familj har egna behov av stödinsatser kan dessa också behöva utredas.

Risk- och skyddsfaktorer

Under utredningsarbetet behöver etablerade risk- och skyddsfaktorer, som har samband med normbrytande beteende och kriminalitet, kartläggas. Forskning har visat att det är likartade risk- och skyddsfaktorer som behöver kartläggas vid gängkriminalitet som vid annan kriminalitet [14].

Läs mer

Läs mer om riskfaktorer i [Bedöma risk och behov för barn och unga som begår brott eller har annat normbrytande beteende – Kunskapsstöd för socialtjänsten](#), Socialstyrelsen (2020) [13].

Standardiserade bedömningsmetoder

Även för barn och unga finns standardiserade bedömningsmetoder som kan vara ett stöd i utredningsarbetet. I en systematisk översikt från Statens beredning för medicinsk och social utvärdering (SBU) beskrivs att strukturerade risk- och behovsbedömningsmetoder ger vägledning vid bedömning av ungdomars risk för återfall i våld och annan kriminalitet [15]. SBU beskriver att YLS/CMI och SAVRY är några av de mest vanligt förekommande risk- och behovsbedömningsmetoderna för målgruppen, dessa metoder har även studerats mest. Metoderna bygger på forskningsbaserade risk- och skyddsfaktorer avseende barns risk för återfall i våld och annan kriminalitet.

Läs mer

För mer information om bedömningsmetoder, deras målgrupp och vetenskapliga stöd se [metodguiden](#) på Socialstyrelsen.

Risikfaktorer att fokusera på

I RBM-modellen uppmärksammas centrala riskfaktorer eller riskfaktorsområden som bör uppmärksammas i behandling för att minska risken för återfall i brott (läs även i avsnittet om RBM-principerna i del 3). Dessa faktorer är även medtagna i de risk- och behovsbedömningsmetoder som nämns ovan; YLS/CMI och SAVRY. Faktorerna överlappar även i hög grad de riskfaktorer som beskrivs i kunskapsstödet *Bedöma risk och behov för barn som begår brott eller har annat normbrytande beteende* [13].

Tabell 1 Riskområden att fokusera på vid insatser mot normbrytande beteende och kriminalitet.

Riskområden	
Risikbeteenden	Impulsivitet, spänningssökande, irritabilitet, otålig aggressivitet, likgiltighet inför andras behov och rättigheter, fientlig inställning till sin omgivning etc.
Attityder och värderingar	Tankar och attityder som stödjer, bortförklarar eller förminskar betydelsen av normbrytande beteende.
Umgänge	Umgänge med personer med normbrytande beteende eller som stödjer individens normbrytande handlingar.
Missbruk	Användning av alkohol eller droger.
Föräldrar/familj	Bristfällig tillsyn, uppsikt och reaktion/hantering av barnets normbrytande beteende samt problematiska familjerelationer.
Skola	Svag anknytning till skola eller bristfälliga prestationer.
Fritid	Brist på prosociala aktiviteter och fritidsintressen.

Läs mer

Läs mer om riskfaktorer i

[Bedöma risk och behov för barn och unga som begår brott eller har annat normbrytande beteende](#) – Kunskapsstöd för socialtjänsten, Socialstyrelsen (2020) [13].

[Insatser för att motverka fortsatt normbrytande beteende och återfall i brott – Kunskapsstöd med rekommendationer för socialtjänstens arbete med barn 6–17 år](#), Socialstyrelsen (2021) [7].

Insatser

Om polisen bedömer att hotbilden gentemot barnet eller den unge är hög kan i de flesta fall en geografisk omlokalisering behövas. Barnet eller den unge kan därmed behöva placeras på annan ort. De placeringsformer som finns för barn är familjehem, HVB eller stödboende³². När det gäller barn som vill lämna organiserad brottslighet kan socialtjänsten behöva välja en boendeform som är anpassad utifrån det behov av skydd som barnet eller den unge har.

Barn och unga som vill lämna organiserad brottslighet kan ha flera riskfaktorer som kan göra det svårt att lämna kriminalitet och ett kriminellt nätverk [5, 14]. Sådana riskfaktorer kan exempelvis vara tankar och attityder som stödjer kriminalitet, problematisk skolgång, bristande stöd från föräldrar och psykiatriska svårigheter (se även riskfaktorerna i tabellen ovan). Flera olika insatser kan därmed behöva ges samtidigt och samordnat för flera riskfaktorer i barnets liv. Läs mer om stödinsatser utifrån bästa tillgängliga kunskap i del 3.

Utöver riskfaktorerna kan även behov av skydd behöva beaktas, se del 1 om frågor om säkerhet. Barn och unga kan behöva stöd för att hantera sitt egenskydd. Sådant stöd behöver då anpassas till barnets ålder och mognad. Exempel på egenskydd är att inte berätta om sin nya bostadsort, skapa en bakgrundshistoria om var man bott tidigare och vilka fritidsintressen man haft, att stänga av platstjänster på sin mobil samt dator och se över sin hantering av sociala medier.

Om polisen bedömer hotbilden som låg behöver inte barnet eller den unge placeras på annan ort för att tillgodose skyddsbehovet. Barnet eller den unge

³² Se 6 kap. 1 § SoL.

kan dock ändå behöva placeras utanför det egna hemmet utifrån behov av stöd. Det kan exempelvis handla om behandling för att lämna kriminalitet och sluta begå brott.

Ett barn eller ung person som inte behöver placeras utanför det egna hemmet kan vara i behov av öppna insatser, se nedan om Socialstyrelsens rekommenderade insatser.

Barnet eller den unge kan också vara i behov av insatser från hälso- och sjukvården. Detta för att behov beträffande bedömning och behandling av psykisk och fysisk hälsa samt tandstatus kan finnas. Se även avsnittet Kontakt och samverkan med psykiatrin i del 3.

Rekommenderade insatser vid normbrytande beteende och kriminalitet

För barn har Socialstyrelsen tagit fram rekommendationer om insatser för barn med normbrytande beteende och kriminalitet [7]. Det är vetenskapligt utvärderade insatser som har bäst förutsättningar att minska fortsatt normbrytande beteende och återfall i brott hos barn. Insatserna är åldersanpassade för barn 6–11 år respektive 12–17. För barn i åldern 12–17 år är det strukturerad familjebehandling, exempelvis Multisystemisk Terapi (MST), Funktionell familjeterapi (FFT), Kort strategisk familjeterapi (BSFT), Multidimensionell familjeterapi (MDFT), som rekommenderas, liksom strukturerad individuell KBT-baserad beteende- och färdighetsträning samt placering i form av Treatment Foster Care Oregon (TFCO).

Läs mer

Läs mer om de rekommenderade insatserna i [Insatser för att motverka fortsatt normbrytande beteende och återfall i brott – Kunskapsstöd med rekommendationer för socialtjänstens arbete med barn 6–17 år](#), Socialstyrelsen (2021) [7].

Rekommenderade insatser vid missbruk

Även för ungdomar som har missbruksproblematik finns insatser som är rekommenderade i Socialstyrelsen nationella riktlinjer [10]. De insatser som bör ges är motivationshöjande insatser som motiverande samtal eller motivationshöjande behandling (MET). Motivationshöjande insatser kan även ges i kombination med KBT. Ett annat exempel på insats som nämns i de nationella riktlinjerna är adolescent community reinforcement approach (A-CRA/ACC).

Familjebehandling som baseras på att hela eller delar av familjen involveras rekommenderas också i riktlinjerna. De insatser som bör ges är MDFT och FFT. MST och BSFT kan även ges vid missbruk hos ungdomar.

Läs mer

Läs mer i [Nationella riktlinjer för vård och stöd vid missbruk och beroende – Stöd för styrning och ledning](#), Socialstyrelsen (2019) [10].

Vård enligt LVU kan bli aktuellt när samtycke saknas

Bedömer socialtjänsten att barnet eller den unge behöver vårdas utanför det egna hemmet på grund av att denne utsätter sin hälsa eller utveckling för en påtaglig risk att skadas genom missbruk av beroendeframkallande medel, brottslig verksamhet eller något annat socialt nedbrytande beteende kan det bli aktuellt med vård med stöd av 3 § LVU. Det gäller om det inte går att få samtycke till behövlig vård³³.

Exempel på ett socialt nedbrytande beteende kan vara när barnet eller den unge umgås i kriminella kretsar. Kammarrätten har i flera avgöranden bland annat beaktat att det har funnits uppgifter från polisen om att den unge umgås med personer som är med i kriminella nätverk. I några av dessa avgöranden har kammarrätten framhållit att den unge utsätter sig själv och andra för allvarliga risker genom att umgås med brottsaktiva individer.³⁴

³³ Se 1 § LVU.

³⁴ Se Kammarrätten i Stockholm mål nr 1396-20, 6080-21, 6152-21, 6152-21, och 4103-23 samt Kammarrätten i Sundsvall mål nr 1562-22 och Kammarrätten i Jönköping mål nr 2156-22.

Läs mer

Läs mer om förutsättningarna för LVU i [LVU - Handbok för socialtjänsten](#), Socialstyrelsen (2020) [16].

Särskilt om samverkan med SiS

SiS kan vara en viktig aktör för socialtjänsten att samverka med när det gäller barn och unga. Om barnet eller den unge är eller tidigare varit placerad på SiS kan socialtjänsten behöva få underlag till sin utredning för att kunna avgöra behovet av stöd och skydd. Socialtjänsten kan även behöva lämna information till SiS inför en placering för att SiS vid behov ska kunna vidta relevanta säkerhetsåtgärder. Socialtjänsten och SiS behöver samverka under genomförandet av en placering på SiS och inför att vården upphör. Det kan vara viktigt att tänka på att vissa barn och unga kan vara i fortsatt behov av insatser från socialtjänsten även efter att vården på SiS har upphört.

SiS målbild för alla barn och unga som är placerade hos dem, och som har en gängtillhörighet eller har begått grov brottslighet, är att de ska ses som potentiella avhoppare [17]. SiS har strukturer och rutiner för att identifiera potentiella avhoppare.

Om ett barn eller ung person identifierats som avhoppare under tiden för placering på SiS är det av vikt att socialtjänsten och SiS gör en gemensam planering. Planeringen avser dels tiden på ungdomshemmet men även för vilka insatser som ska ges när barnet flyttar ifrån SiS. Dessa insatser kan vara likartade det som beskrivs under avsnitten Insatser samt Rekommenderade insatser vid normbrytande beteende och kriminalitet respektive Rekommenderade insatser vid missbruk.

Referenser

1. Polismyndigheten, Nationella operativa avdelningen (NOA). Polisen; 2019.
2. Polismyndighetens handbok om avhopparverksamhet. PM 2023:6. Polisen; 2023.
3. Socialstyrelsen. Handläggning och dokumentation inom socialtjänsten. Stockholm: Socialstyrelsen; 2021. Artikelnummer: 2021-12-7658.
4. Kriminalvården. Risk-, behovs- och mottaglighetsprinciperna. Fördjupningsmaterial. Kriminalvården; 2017. Beställningsnummer: 7024.
5. Calderoni et al., (2022). Organized crime group: A systematic review of individual-level risk factors related to recruitment. *Campbell systematic reviews*, 1-87.
6. Bonta J & Andrews D. *The psychology of criminal conduct*, sixth edition. New York: Routledge; 2017.
7. Socialstyrelsen. Insatser för att motverka fortsatt normbrytande beteende och återfall i brott. Kunskapsstöd med rekommendationer för socialtjänstens arbete med barn 6-17 år. Socialstyrelsen; 2021. Artikelnummer 2021-11-7626.
8. Kriminalvården. Kort om psykisk ohälsa. Kriminalvården; 2022. Beställningsnummer: 7432.
9. Beaudry G, Rongquin Y, Långström N, Fazel S. An updated systematic review and meta-regression analysis: Mental disorders among adolescents in juvenile detention and correctional facilities. *J Am Acad Child Adolesc Psychiatry*. 2021;60(1):46-60.
10. Socialstyrelsen. Nationella riktlinjerna för vård och stöd vid missbruk och beroende. Socialstyrelsen; 2019. Artikelnummer: 2019-1-16.
11. Socialstyrelsen. Utreda barn och unga. Handbok för socialtjänstens arbete enligt socialtjänstlagen. Stockholm: Socialstyrelsen; 2023. Artikelnummer 2023-6-8657.
12. Socialstyrelsen. Barn och unga som begår brott. Handbok för socialtjänsten. Stockholm: Socialstyrelsen; 2020. Artikelnummer 2020-2-6577.

13. Socialstyrelsen. Bedöma risk och behov för barn och unga som begår brott eller har annat normbrytande beteende. Stockholm: Socialstyrelsen; 2020. Artikelnummer 2020-2-6597.
14. O'Brien, K., Daffern, M., Chu Meng C., & Thomas, D.M.T. (2013). Youth gang affiliation, violence and criminal activities: A review of motivational, risk, and protective factors. *Aggression and Violent Behavior*, 417-425.15.
15. SBU. Risk- och behovsbedömning av ungdomar avseende återfall i våld och annan kriminalitet: en systematisk översikt och utvärdering av ekonomiska, sociala och etiska aspekter. Stockholm: Statens beredning för medicinsk och social utvärdering (SBU); 2019. SBU Utvärderar 303. [accessed date]. Available from: <https://www.sbu.se/303>
16. Socialstyrelsen. LVU. Handbok för socialtjänsten. Stockholm: Socialstyrelsen; 2020. Artikelnummer 2020-3-6642
17. Statens Institutionsstyrelse. Metodstöd för arbete med potentiella avhoppare från kriminella miljöer. Statens Institutionsstyrelse; 2023.