

# Statistik om skador och förgiftningar behandlade i slutenvård 2017

År 2017 skrevs 94 000 personer in på sjukhus efter en olycka, det är 4 000 färre än 2016. Cirka 7 600 personer vårdades efter en vägtrafikolycka vilket är 800 färre än året innan. Minskningen i vägtrafikolyckor de senaste tio åren har främst skett bland unga i åldern 15–24 år. Under 2017 skrevs 6 800 personer in på sjukhus för självskada och 1 600 för våld.

## Färre inlagda på sjukhus

År 2017 vårdades nästan 142 000 personer på sjukhus till följd av en skadehändelse, vilket är något färre än 2016 då 147 000 personer lades in. En minskning jämfört med 2017 har skett för såväl olycksfall, självsador (avsiktligt självdestruktiv handling), våld (övergrepp av annan person) samt komplikationer i vården. Den tydligaste minskningen har skett för olycksfall. Till viss del kan nedgången i antalet slutenvårdade bero på att det är möjligt att behandla fler i öppenvården. Hjärnskakningar är ett tydligt exempel; år 2001 var det tre gånger vanligare än 2017 att skrivas in på sjukhus för detta tillstånd.

## Två av tre olyckor är en fallolycka

Liksom tidigare år är fallolyckor den i särklass vanligaste skadeorsaken till inläggningar på sjukhus. Fallolyckor utgör två tredjedelar av alla olycksfall, vilket motsvarar 67 000 personer fördelat på 39 000 kvinnor (58 procent) och 28 000 män (42 procent). När det gäller olycksfall totalt är skillnaden mellan kvinnor och män mindre, 49 000 kvinnor (53 procent) och 45 000 män (47 procent).

**Figur 1. Samtliga olycksfall respektive fallolyckor, 2001–2017, fördelat på kön**

Antal personer som skrivits ut från sjukhus



Källa: Patientregistret, Socialstyrelsen

Falloolyckor domineras av äldre och 2017 var sju av tio drabbade 65 år eller äldre. Bland kvinnor var denna andel 78 procent och bland män 61 procent. Ungefär 8 procent av alla i åldrarna 85 eller äldre var någon gång under 2017 inskrivna på sjukhus till följd av en fallolycka.

## Lårbensfraktur är vanligast

Bland personer som skadats och blivit inskrivna på sjukhus är lårbensfraktur den vanligaste huvuddiagnosen. År 2017 vårdades nästan 18 000 personer (11 600 kvinnor och 6 200 män) på sjukhus för lårbensfraktur. I förhållande till befolkningen har både antalet män och kvinnor som vårdats med en lårbensfraktur minskat något under 2000-talet. Störst har minskningen varit bland kvinnor.

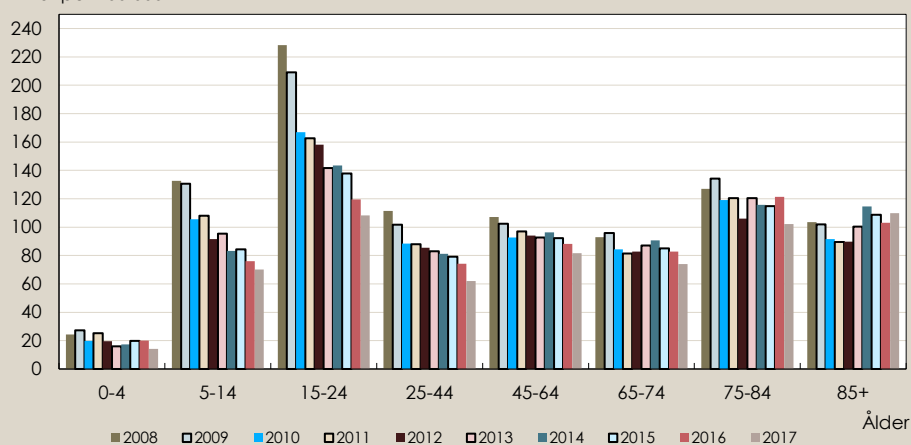
## Inskrivna till följd av vägtrafikolyckor minskar

År 2017 lades cirka 7 600 personer in på sjukhus till följd av en vägtrafikolycka. Det är en minskning med 800 vårdade jämfört med 2016. Med hänsyn tagen till befolkningsökningen har dessa olyckor minskat med över 40 procent sedan början av 2000-talet. Inläggningar på sjukhus har minskat bland alla vanligt förekommande trafikantgrupper. Men en stor del av minskningen handlar om färre vårdade till följd av olyckor med personbil, 5 200 år 2001 jämfört med 2 100 år 2017. Inläggningar till följd av cykelolyckor visar en betydligt svagare nedgång, 3 600 år 2001 jämfört med 3 100 år 2017.

**Figur 2. Vägtrafikolyckor 2008–2017, fördelat på ålder**

Antal personer per 100 000 som skrivits ut från sjukhus

Antal per 100 000



Källa: Patientregistret, Socialstyrelsen

## Minskning av vägtrafikolyckor tydligast bland yngre

För tio år sedan var inläggningar efter vägtrafikolyckor nästan dubbelt så vanligt bland unga i åldern 15–24 år jämfört med personer i åldern 75 år eller äldre. Men år 2017 var det ungefär lika vanligt bland de 75 år och äldre som bland unga i åldern 15–24 år. Förändringen beror främst på att färre yngre vårdas, medan de äldre vårdas på sjukhus i ungefär lika stor utsträckning som tidigare.

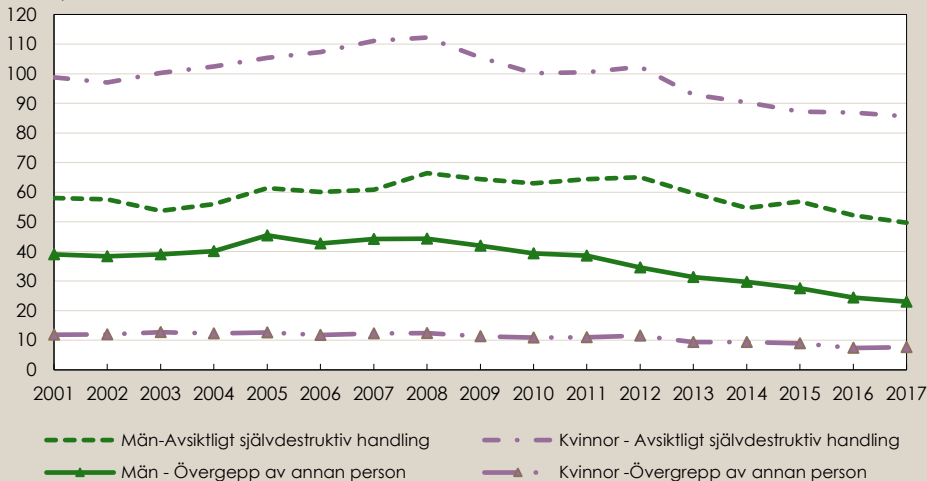
## Inlagda på grund av våld har minskat

År 2017 skrevs 1 600 personer in på sjukhus till följd av våld (övergrepp av annan person). Med hänsyn tagen till befolkningsökningen har antalet som slutenvårdats på grund av våld nästan halverats de senaste tio åren. Det är vanligast att män i åldern 15–24 vårdas, men det är också bland dessa den största minskningen skett.

**Figur 3. Avsiktligt självdestruktiv handling respektive övergrepp av annan person, 2001–2017, fördelat på kön**

Antal personer per 100 000 invånare som skrivits ut från sjukhus

Antal per 100 000



Källa: Patientregistret, Socialstyrelsen

År 2017 skrevs 6 800 personer in på sjukhus för självskador (avsiktligt självdestruktiv handling). Det är vanligare att kvinnor vårdas och särskilt vanligt bland kvinnor i åldern 15–24 år. Bland män är det också vanligast i åldern 15–24 men skillnaden är relativt liten jämfört med de något äldre. För de senaste åren ses en svag nedåtgående trend bland både kvinnor och män som skrivits in på sjukhus efter självskada.

## Stora regionala skillnader

När det gäller vissa typer av skadehändelser finns det stora regionala skillnader. Skillnaderna behöver dock inte enbart bero på att det i vissa regioner finns en högre risk att drabbas. Det var nästan dubbelt så vanligt med fallolyckor som

ledde till inläggning på sjukhus i Jämtlands län där cirka 1 procent av befolkningen lades in jämfört med Uppsala län där cirka 0,5 procent av befolkningen lades in. Beslutet att lägga in en person kan bero på organisatoriska orsaker men också rent praktiska, såsom avstånd mellan sjukhuset och hemmet. Varierande regionala skillnader i åldersstrukturen kan också påverka statistiken.

Även när det gäller självsador (avsiktligt självdestruktiv handling) ses regionala skillnader. Relaterat till befolkningsstorleken var det år 2017 flest slutenvårdade till följd av självskada i Värmlands och Jönköpings län. Skillnader mellan länen kan bero på hur vården arbetar med självsador, vilket i sin tur påverkar statistiken.

## Komplikationer vid medicinsk vård och kirurgiska åtgärder

År 2017 vårdades nästan 38 000 personer på sjukhus för vårdkomplikationer. Dessa ökade under 2000-talet, troligen på grund av en ökad rapporteringsbenägenhet. De senaste åren har dock en viss minskning skett. Eftersom bland annat "förväntade" komplikationer och ogynnsamma effekter av läkemedel ingår i denna grupp är detta inte lämpligt att använda som ett mått för vårdskador.

### Mer information

Du hittar fler tabeller, diagram och annan information i Excel-filen:

<http://socialstyrelsen.sosdmz.se/publikationer2018/2018-9-10>

För dig som vill göra egna sökningar i statistikdatabasen:

[http://www.socialstyrelsen.se/statistik/statistikdatabas/yttreorsakertillskad\\_ochförgiftningar](http://www.socialstyrelsen.se/statistik/statistikdatabas/yttreorsakertillskad_ochförgiftningar)

Läs mer om patientsäkerhet och vårdskador:

[Socialstyrelsen - Patientsäkerhet](#)

[Inspektionen för vård och omsorg \(IVO\)](#)

### Kontakt:

Pernilla Fagerström, statistikfrågor

Telefon: 075-247 30 00

E-post: [patientregistret@socialstyrelsen.se](mailto:patientregistret@socialstyrelsen.se)