

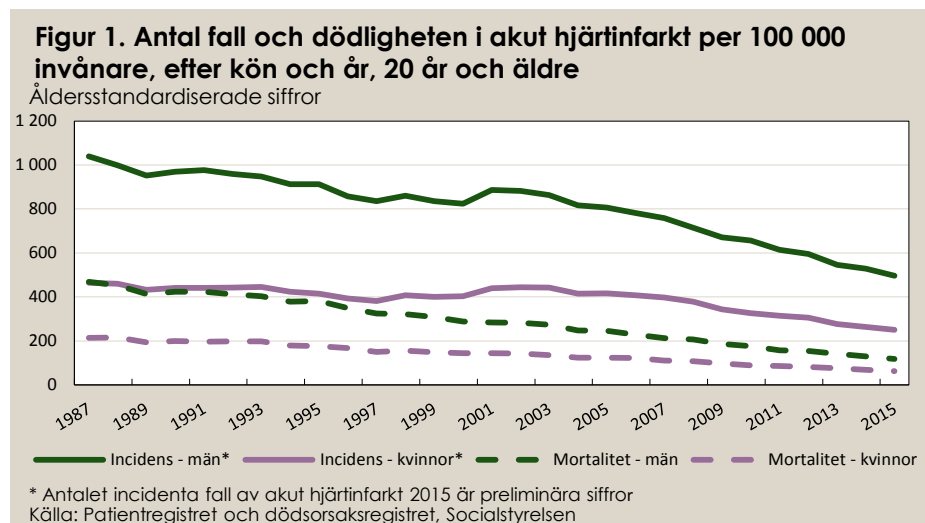
Statistik om hjärtinfarkter 2015

År 2014 drabbades 27 600 personer av en akut hjärtinfarkt. De preliminära siffrorna för 2015 visar på en minskning av antalet drabbade personer till 26 600. Under de senaste decennierna har både antalet som insjuknat och antalet som avlidit till följd av en akut hjärtinfarkt minskat kraftigt. Ändå inträffar närmare 80 fall av akut hjärtinfarkt varje dag i Sverige.

Insjuknandet och dödligheten minskar

Både incidensen, antal attacker per 100 000 invånare, och mortaliteten, antal döda per 100 000 invånare, har stadigt minskat sedan 1987. Incidensen visar en topp år 2001 (figur 1). Det året ändrades diagnoskriterierna för akut hjärtinfarkt och fick en bredare definition. I och med ändringen fick många patienter diagnosen akut hjärtinfarkt som tidigare skulle ha diagnostiserats som någon typ av angina (kärlkramp).

Det är betydligt vanligare att män drabbas av akut hjärtinfarkt jämfört med kvinnor. Skillnaden mellan könen har minskat över tid, både i absoluta tal och procentuellt. Trots det var både den åldersstandardiserade incidensen och den åldersstandardiserade dödligheten år 2015 dubbelt så hög för männen jämfört med kvinnorna.



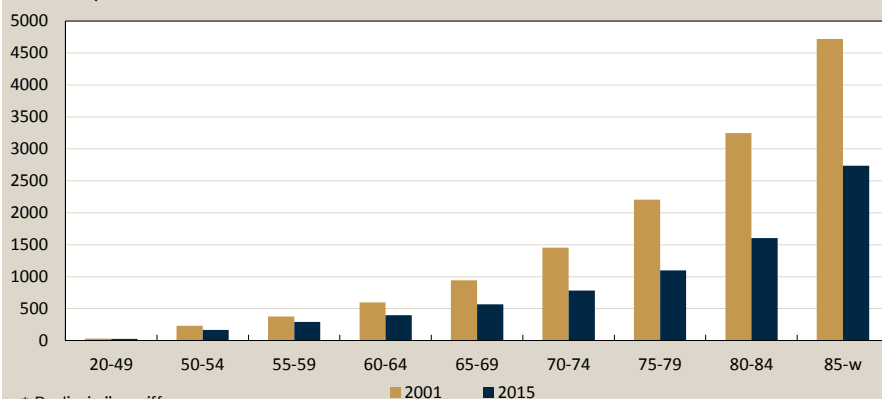
Åldersstandardisering används för att underlätta jämförelser mellan kön, olika regioner och år, genom att eliminera de skillnader som hänger samman med olikheter i ålderssammansättningen.

Stora åldersskillnader

Endast fyra procent av alla fall av akut hjärtinfarkt som inträffade under 2015, drabbade en person som var yngre än 50 år. Figur 2 visar att insjuknandet av

akut hjärtinfarkt ökar kraftigt ju äldre en person är. Figuren visar även att på 15 år har incidensen av akut hjärtinfarkt minskat kraftigt i alla åldersgrupper. För åldersgrupperna 75–79 och 80–84 har minskningen varit som störst, motsvarande 50 procent.

Figur 2. Antal fall av akut hjärtinfarkt per 100 000 invånare, efter ålder, 2001 och 2015*



* Preliminära siffror

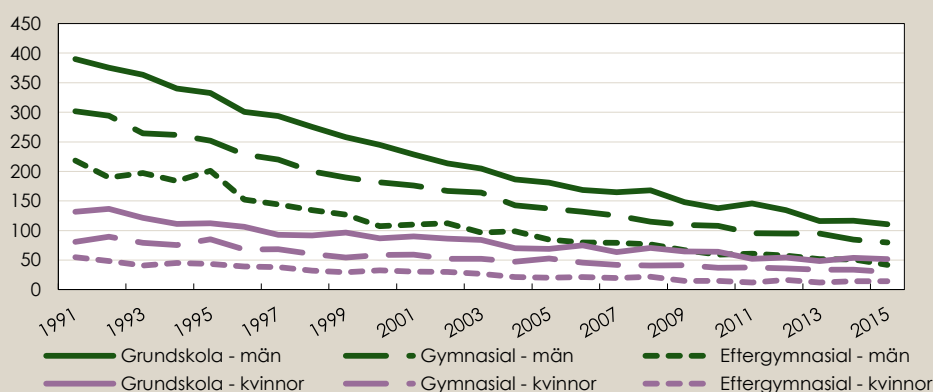
Källa: Patientregistret och dödsorsaksregistret, Socialstyrelsen

Färre hjärtinfarkter bland högutbildade

Antal fall och dödligheten per 100 000 invånare i akut hjärtinfarkt, för personer i åldern 45–74 år, visar en tydlig skillnad efter utbildningsnivå, både för män och för kvinnor. Förekomsten är som högst bland personer med låg utbildning. Den minskar sedan för varje grad av utbildningsnivå.

Figur 3. Antal döda i akut hjärtinfarkt per 100 000 invånare, efter kön, utbildningsnivå och år, 45–74 år

Åldersstandardiserade siffror

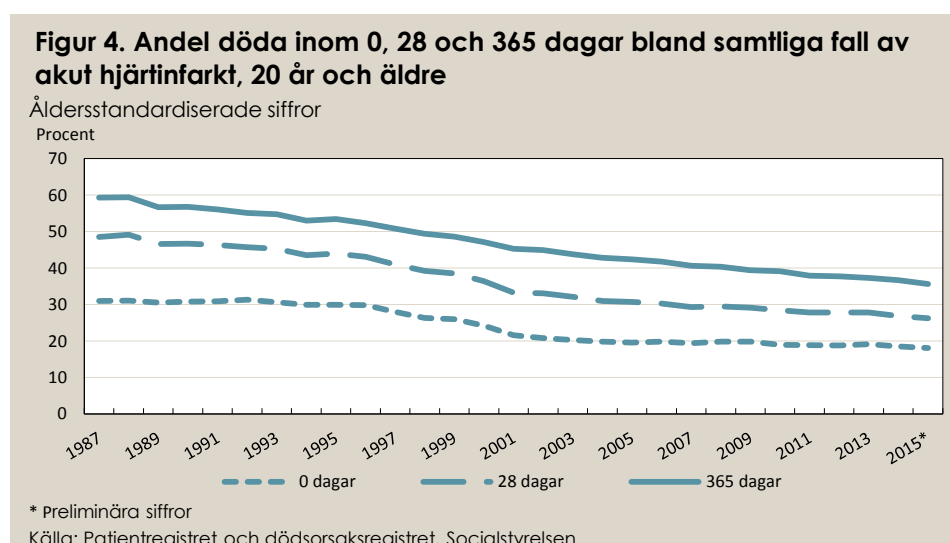


Källa: Dödsorsaksregistret, Socialstyrelsen och utbildningsregistret, Statistiska centralbyrån

Ända fram till slutet av 00-talet har dödligheten varit högre bland män än bland kvinnor, oavsett utbildningsnivå (figur 3). Men de senaste åren har dödligheten legat på samma nivå för män med eftergymnasial utbildning som för kvinnor med grundskola som högsta utbildning.

Minskad andel som dör efter hjärtinfarkt

Letaliteten, det vill säga andelen som dör bland de inträffade fallen, har minskat sedan 1987 (figur 4). Trots det ledde 25 procent av alla incidenta fall av akut hjärtinfarkt under 2015 till döden inom 28 dagar. Det var 18 procent som avled redan samma dag som det incidenta fallet av akut hjärtinfarkt inträffade. Inom ett år hade 34 procent av de som drabbades av akut hjärtinfarkt avlidit.



Minskningen av letaliteten som sker 2001, tydligast bland de som dör samma dag som infarkten inträffar, beror till stor del på de förändrade diagnoskriterierna som började gälla då.

Andelen som dör inom 28 dagar följer samma mönster som incidensen och dödligheten. De med lägst utbildning har högst letalitet som sedan sjunker för varje utbildningsnivå (tabell 1). I den högsta utbildningsnivån är skillnaden mellan könen som störst. Kvinnor med eftergymnasial utbildning har den lägsta letaliteten i akut hjärtinfarkt.

Tabell 1. Andel döda i procent inom 28 dagar efter akut hjärtinfarkt, 45–74 år, 2011–2015*, åldersstandardiserade siffror

| | Grundskola | Gymnasial | Eftergymnasial |
|---------|------------|-----------|----------------|
| Män | 19,9 | 16,6 | 13,7 |
| Kvinnor | 18,7 | 16,2 | 11,5 |

*Siffrorna för år 2015 är preliminära

Källa: Patientregistret och dödsorsaksregistret, Socialstyrelsen och utbildningsregistret, Statistiska centralbyrån

Preliminära siffror från patientregistret för år 2015

I hjärtinfarktsstatistiken skattas incidensdatumet med inskrivningsdatumet i patientregistret eller dödsdatumet i dödsorsaksregistret. Till patientregistret 1987–2014 rapporterades vårdtillfällen in först efter utskrivning. År 2015, som är första året efter att månadsrapporteringen infördes, är registret uppbyggt på samma sätt som tidigare, det vill säga efter utskrivningsår. Vårdtillfällen som påbörjades 2015 men avslutades 2016 är således inte med i den här rapporten vilket innebär att det senaste årets siffror för slutet vård kommer att justeras något. Sjukhusvårdade med utskrivning året efter inskrivningsåret utgörs av 535 fall för året 2014. Det motsvarar 2,2 procent av de sjukhusvårdade fallen och 1,8 procent av samtliga fall under året.

Mer information

Du hittar fler tabeller, diagram och annan information i Excel-filen:

www.socialstyrelsen.se/publikationer2017/2017-1-18

För dig som vill göra egna sökningar i statistikdatabasen:

www.socialstyrelsen.se/statistik/statistikdatabas/hjartinfarkter

Kontakt:

Frida Lundgren, statistikfrågor

Telefon: 075-247 34 24

E-post: frida.lundgren@socialstyrelsen.se

Maria State, sakfrågor

Telefon: 075-247 47 76

E-post: maria.state@socialstyrelsen.se