

Statistik om postcovid i primärvård och specialiserad vård

I detta faktablad presenterar Socialstyrelsen statistik över patienter som fått diagnosen postcovid under tidsperioden oktober 2020 till oktober 2021. Under undersökningsperioden fick 16 019 patienter diagnosen postcovid i den offentligt drivna primärvården och 5 710 patienter i den specialiserade vården.

Antalet vårdkontakter där diagnosen postcovid registrerades ökade stadigt sedan diagnosen infördes i mitten av oktober 2020 och nådde en topp i maj 2021. Totalt under studieperioden registrerade den offentliga primärvården 24 798 läkarbesök för patienter med postcoviddiagnos. Motsvarande uppgift för den specialiserade vården var 9 246 vårdkontakter.

Om statistiken

Statistiken om postcovid i primärvården kommer från Socialstyrelsens särskilda statistikinsamling från landets samtliga regioner. Insamlingen genomfördes i december 2021. Uppgifterna om den specialiserade öppen- och slutenvården är hämtade ur Socialstyrelsens Patientregister. Den gällande lagstiftningen gör att Socialstyrelsen inte får behandla primärvårdsdata på individnivå. Myndigheten gör också bedömningen att man inte heller bör behandla uppgifter på gruppnivå i privat utförd primärvård. Insamlingen gjordes därför i form av en enkät där regionerna redovisade statistik över antalet patienter och läkarbesök inom den offentligt utförda primärvården.

I statistiken från patientregistret ingår vårdtillfällen i slutenvård och läkarbesök i specialiserad öppenvård från vård i både privat och offentlig regi. I faktabladet används begreppet *vårdkontakter* som ett samlingsnamn för läkarbesök och vårdtillfällen. Sannolikt förekommer det patienter som fått en postcovid diagnos i primärvården och sedan remitterats till specialivård, eller tvärtom. Eftersom Socialstyrelsen inte har tillgång till individuppgifter för primärvården är det inte möjligt att se vilka patienter i primärvården som också finns i statistiken från specialiserad vård. Av samma anledning går det därför inte heller att räkna ut det totala antalet individer med postcovid genom att summera antalet patienter från primärvårdsinsamlingen med antalet patienter som identifierats genom patientregistret.

Statistiken som presenteras i faktabladet baseras på patienter och vårdkontakter där diagnoskod postinfektiöst tillstånd efter covid-19, postcovid (U09.9) enligt ICD-10 har registrerats. Statistiken avser perioden från oktober 2020 till oktober 2021. Läs mer om användningen av diagnoskoderna i Socialstyrelsen tidigare faktablad *Statistik om tillstånd efter covid-19 i primärvård och specialiserad vård* (publicerat 22 juni 2021).

I enkäten ombads regionerna att ange hur stor andel av det totala antalet läkarbesök i primärvården som genomförs i offentlig respektive privat regi. Baserat på denna uppgift har Socialstyrelsen sedan uppskattat det totala antalet patienter och antalet läkarbesök i primärvården. Antalet läkarbesök i offentlig regi har

räknats upp med en faktor som motsvarar den privata primärvårdens andel av alla läkarbesök i regionen. På motsvarande sätt har Socialstyrelsen uppskattat det totala antalet patienter. Skattningarna ska tolkas med försiktighet. Den bygger på antagandet att den inrapporterade statistiken även speglar den postcovidvård som inte har rapporterats in med avseende på fördelning av kön, patientsammansättning osv. Fem regioner (Norrbotten, Uppsala, Västernorrland, Västmanland och Östergötland) har meddelat att vård utförd av privata nätläkare inte är ingår i den inrapporterade statistiken. Det totala antalet patienter och antalet läkarbesök är därmed troligen något större än vad som framkommer genom skattningen.

Fler kvinnor än män med postcovid

Det var 16 019 patienter som fick diagnosen postcovid, postinfektiöst tillstånd efter covid-19, U09.9, inom den offentligt drivna primärvården till och med den 31 oktober 2021 (se tabell 1). I den specialiserade vården var det 5 710 patienter som fick diagnosen postcovid.

Tabell 1. Antal patienter med koden U09.9 Postinfektiöst tillstånd efter covid-19 – Postcovid – från primärvård, inrapporterade och viktade respektive specialiserad vård, kvinnor och män

	Totalt		Män		Kvinnor	
	Antal	%	Antal	%	Antal	%
Offentlig primärvård - Inrapporterade uppgifter*						
Totalt	16 019		6 108		9 911	
0-17 år	215	1%	110	2%	105	1%
18-69 år	14 890	93%	5 558	91%	9 332	94%
70+ år	914	6%	440	7%	474	5%
All primärvård - skattade uppgifter**						
Totalt	29 861		11 424		18 437	
Specialiserad vård						
Totalt	5 710		2 783		2 927	
0-17 år	270	5%	119	4%	151	5%
18-69 år	4 358	76%	2 043	73%	2 315	79%
70+ år	1 082	19%	621	22%	461	16%

* Inrapporterade uppgifter från regionerna, offentlig regi. Gotland och Västmanland har rapporterat in både offentlig och privat regi.

**De skattade uppgifterna är beräknade genom att räkna upp antalet unika patienter, med postcovid i primärvården, i offentlig regi med en faktor som motsvarar andelen av den privata regin av alla läkarbesök i regionen.

Av patienterna med postcovid i primärvården var 9 911 kvinnor, vilket motsvarar 62 procent. I den specialiserade vården var det en jämnare könsfördelning, med 52 procent kvinnor (2 927 patienter). I primärvården var en procent av patienterna under 18 år och fem procent var 70 år eller äldre. I den specialiserade vården utgjorde dessa åldersgrupper motsvarande fem respektive 19 procent. Det var fler kvinnor än män i samtliga åldersgrupper förutom bland patienterna som

var 70 år och äldre. Det gäller både i primärvården och i den specialiserade vården. Sju procent av männen, jämfört med 5 procent bland kvinnorna i primärvården återfanns i denna åldersgrupp. Motsvarande för den specialiserade vården är 22 procent män och 16 procent kvinnor.

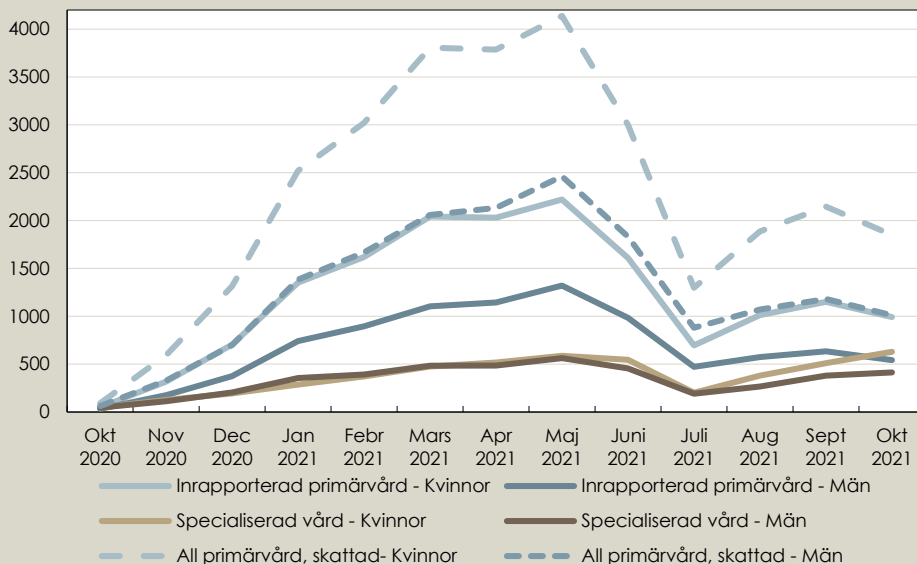
Genom de beräkningar som beskrivs under rubriken *Om statistiken* uppskattar Socialstyrelsen att 29 861 patienter (varav 11 424 män och 18 437 kvinnor) har fått en postcovid-diagnos i primärvården. Detta antal kan dock inte adderas till de 5 710 patienter som har fått diagnosen i den specialiserade vården, på grund av den okända överlappningen av patienter mellan vårdformerna.

Flest vårdkontakter i maj 2021

Antalet vårdkontakter där diagnosen postcovid registrerades ökade stadigt sedan diagnosen infördes i mitten av oktober 2020 till och med maj 2021 (figur 1). I maj 2021, när antalet besök per månad var som flest, registrerades 3 541 läkarbesök i den offentliga primärvården. Vid en skattning av all primärvård, även i privat regi, var det ca 6 600 läkarbesök med aktuell diagnos under samma månad. Antalet vårdkontakter med postcovidpatienter minskade under juni och juli 2021 för att sedan öka något i augusti och september. Statistiken visar en liten minskning i antalet läkarbesök i primärvården under oktober samtidigt som antalet vårdkontakter i den specialiserade vården fortsatt försiktigt ökar.

Figur 1. Vårdkontakter där postcovid registrerats – efter vårdform och kön.

Inrapporterade uppgifter för primärvård, all primärvård (skattad), och specialiserad vård
Antal
vårdkontakter



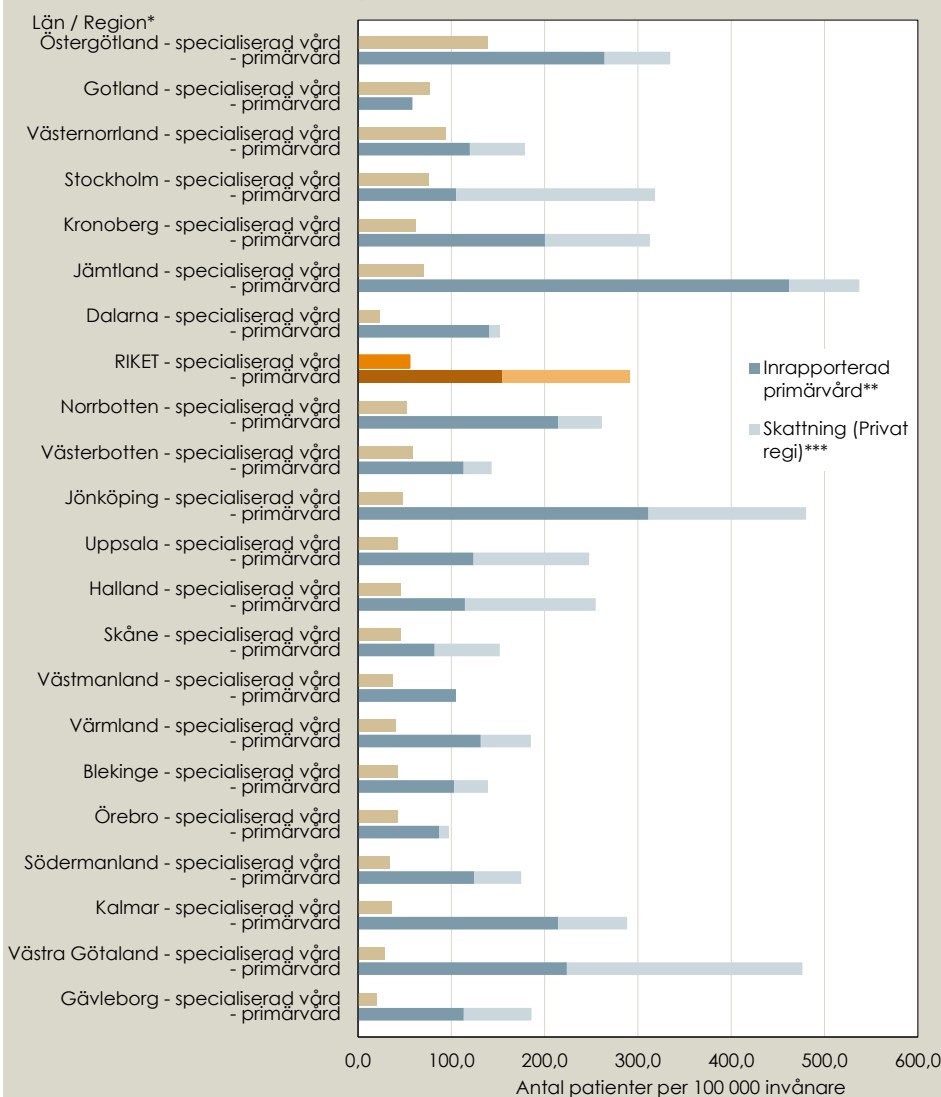
Källa: Patient registret och särskild inrapportering från regionerna

*De skattade värdena är beräknade genom att räkna upp antalet läkarbesök, med postcovid i primärvården, i offentlig regi med en faktor som motsvarar andelen av den privata regin av alla läkarbesök i regionen.

Postcovid per region

I figur 2 visas antalet patienter per 100 000 invånare med diagnosen postcovid i specialiserad vård respektive primärvård i landets regioner. Siffran för riket var ca 154 patienter i primärvården (uppskattat 291 patienter totalt, inklusive privat regi) och 55 patienter i den specialiserade vården, per 100 000 invånare.

Figur 2. Patienter med postcovid efter region och vårdform, oktober 2020-oktober 2021. Antal per 100 000 invånare



*) Specialiserad vård efter patientens hemlän, primärvård efter region där vården skett. Per 100 000 invånare i länet 2020-12-31.

**) Gotland och Västmanland har rapporterat in både offentlig och privat regi.

***) Skattningen är baserad på den andelen av primärvården i regionen som sker i privat regi.

Källa: Patientregistret samt särskild statistikinsamling från regionerna

Antal vårdkontakter per patient

Totalt under studieperioden registrerade den offentliga primärvården 24 798 läkarbesök (tabell 2) för patienter med postcoviddiagnos. Det skattade antalet läkarbesök för all primärvård (även vård i privat regi) var 46 226. Det innebär att varje patient i genomsnitt varit på 1,6 läkarbesök. I den specialiserade vården var det 9 246 vårdkontakter och vilket motsvarar 1,6 vårdkontakter per patient. För kvinnorna var antalet läkarbesök per patient 1,6 i primärvården och 1,7 vårdkontakter i specialistläkarvården. För män var motsvarande antal besök/kontakter 1,5 och 1,6.

Tabell 2. Antal vårdkontakter och antal vårdkontakter per patient för patienter med postcovid.

	Totalt		Män		Kvinnor	
	Antal	Antal/patient	Antal	Antal/patient	Antal	Antal/patient
Primärvård - inrapporterade uppgifter						
Antal läkarbesök	24 798	1,6	8 997	1,5	15 801	1,6
Primärvård - skattade uppgifter*						
Antal läkarbesök	46 226	1,6	17 626	1,5	28 600	1,6
Specialiserad vård						
Antal vårdkontakter	9 246	1,6	4 364	1,6	4882	1,7

*De skattade uppgifterna är beräknade genom att räkna upp antalet läkarbesök med postcovid i offentlig primärvård med en faktor som motsvarar den privata primärvårdens andel av alla läkarbesök i primärvården i regionen.

Olika symtom och besvär vid postcovid

De vanligast förekommande diagnoserna enligt klassifikationssystemet ICD-10, som angetts tillsammans med tilläggs-koden för postinfektiöst tillstånd efter covid-19, U09.9 (postcovid), både inom primärvård och inom specialiserad vård, var inom R-kapitlet, *Symtom, sjukdomstecken och onormala fynd som ej klassificeras annorstädes*. Det var ca 28 procent av diagnoserna inom offentlig primärvård och 34 procent av diagnoserna inom den specialiserade vården som hörde till R-kapitlet. Detta kapitel inkluderar många olika symtom och besvär men de mest vanligt förekommande var R00-R09 *Symtom och sjukdomstecken från cirkulationsorganen och andningsorganen* och R50-R69 *Allmänna symtom och sjukdomstecken*. Andra vanligt förekommande symtom och besvär hos covid-patienter inom primärvården återfanns i F-kapitlet *Psykiska sjukdomar* och I-kapitlet *Cirkulationsorganens sjukdomar i primärvård*. Motsvarande för den specialiserade vården var I-kapitlet *Cirkulationsorganens sjukdomar* och J-kapitlet *Andningsorganens sjukdomar*.

Mer information

- Statistik om postcovid (uppdateras andra onsdagen varje månad): <https://www.socialstyrelsen.se/statistik-och-data/statistik/statistik-om-covid-19/>
- Statistik om tillstånd efter covid-19 i primärvård och specialiserad vård (faktablad): <https://www.socialstyrelsen.se/globalassets/sharepoint-dokument/artikelkatalog/statistik/2021-6-7495.pdf>
- Statistik om tillstånd efter covid-19 (faktablad): <https://www.socialstyrelsen.se/globalassets/sharepoint-dokument/artikelkatalog/ovrigt/2021-4-7353.pdf>
- Information om kodning vid covid-19: <https://www.socialstyrelsen.se/utveckla-verksamhet/e-halsa/klassificering-och-koder/icd-10/>
- Statistik om covid-19: <https://www.socialstyrelsen.se/statistik-och-data/statistik/statistik-om-covid-19/>
- Patientregistret: <https://www.socialstyrelsen.se/statistik-och-data/register/alla-register/patientregistret/>
- Postcovid – stöd till beslutsfattare och personal i hälso- och sjukvården –
 - del 1: <https://www.socialstyrelsen.se/globalassets/sharepoint-dokument/artikelkatalog/ovrigt/2021-3-7276.pdf>
 - del 2: <https://www.socialstyrelsen.se/globalassets/sharepoint-dokument/artikelkatalog/ovrigt/2021-4-7351.pdf>
 - del 3: <https://www.socialstyrelsen.se/globalassets/sharepoint-dokument/artikelkatalog/ovrigt/2021-5-7390.pdf>

Kontakt:

Barbro Engdahl (statistikfrågor)

E-post: Barbro.Engdahl@socialstyrelsen.se

Frida Broström (statistikfrågor)

E-post: Frida.Brostrom@socialstyrelsen.se

Anna Bennet-Bark (enhetschef)

E-post: anna.bennet@socialstyrelsen.se

Telefon: 075-247 30 00
