

Statistik om skador och förgiftningar behandlade i slutenvård 2020

Under 2020 var 141 000 personer inskrivna på sjukhus till följd av en skadehändelse. Det motsvarar cirka 17 procent av samtliga som var inskrivna på sjukhus. Skadehändelserna omfattar nästan 94 000 personer som vårdats för olycksfall, 38 000 för komplikationer i vården, 6 700 för självskada och 1 500 som vårdats för våld.

Liten minskning jämfört med 2019

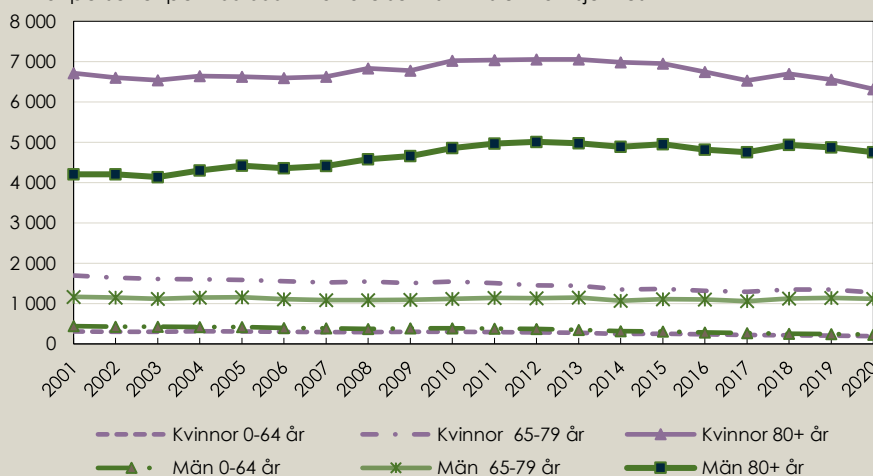
Under 2020 var 141 000 personer inskrivna på sjukhus till följd av en skadehändelse, jämfört med 2019 då 146 000 personer var inskrivna på sjukhus till följd av en skadehändelse. Färre antal personer blev inskrivna på sjukhus för olycksfall, självskaador (avsiktlig självdestruktiv handling) och komplikationer i vården under 2020 jämfört med 2019. Antal personer som har blivit inskrivna till följd av övergrepp av annan person (våld) är i stort sett oförändrat sen 2019.

7 av 10 olyckor är fallolyckor

Liksom tidigare år är fallolyckor den i särklass vanligaste skadeorsaken till slutenvård på sjukhus. Fallolyckor utgör cirka 70 procent av olycksfallen, vilket motsvarar 67 000 personer fördelat på 38 000 kvinnor (57 procent) och 29 000 män (43 procent). När det gäller samtliga personer som slutenvårdats till följd av olycksfall är skillnaden mellan kvinnor och män mindre, 49 000 kvinnor (52 procent) och 45 000 män (48 procent).

Figur 1. Fallolyckor, 2001–2020, fördelat på kön och ålder

Antal personer per 100 000 invånare som skrivits ut från sjukhus



Källa: Patientregistret, Socialstyrelsen

Fallolyckor drabbar framförallt äldre och 2020 var fler än 70 procent av de slutenvårdade 65 år eller äldre. Bland kvinnor var denna andel 80 procent och bland män 66 procent. Nästan sex procent av alla i åldrarna 80 eller äldre var någon gång under 2020 inskrivna på sjukhus till följd av en fallolycka. I denna åldersgrupp utgjorde fallolyckor mer än 90 procent av alla olyckshändelser. Fallolyckor har minskat något sedan början av 2000-talet, men bland män 80 år eller äldre har en ökning skett.

Lårbensfraktur är vanligast

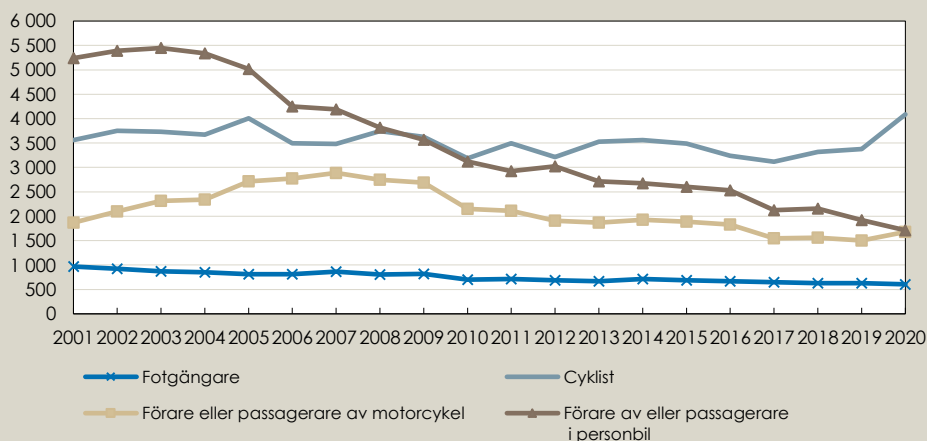
Bland personer som slutenvårdats för en skada är lårbensfraktur den vanligaste huvuddiagnosen. År 2020 vårdades drygt 17 000 personer, fördelat på 65 procent kvinnor och 35 procent män, på sjukhus för lårbensfraktur. Sedan början av 2000-talet har antalet som läggs in på sjukhus med lårbensfraktur minskat, särskilt bland kvinnor.

Fler än 4000 inskrivna efter olyckor med cykel

År 2020 var cirka 8 200 personer inskrivna på sjukhus till följd av en vägtrafikolycka. Jämfört med 2019 är det en ökning med 600 personer, en stor del av ökningen utgörs av personer som har vårdats till följd av cykelolyckor. Sedan början av 2000-talet har antalet personer som vårdas till följd av vägtrafikolyckor minskat med över 3700 personer. En stor del av minskningen handlar om färre vårdade till följd av olyckor med personbil. Olyckor med personbil minskade även under 2020 och var då 1 700 jämfört med 5 200 år 2001. Inskrivningar på sjukhus till följd av cykelolyckor har uppvisat en uppgång de tre senaste åren. Under 2020 vårdades nästan 4100 personer vilket är den högsta noteringen som uppmätts sedan år 2005 då cirka 4000 personer vårdades till följd av cykelolyckor. Enpersons elfordon utan trampor klassas som cykel.

Figur 2. Vägtrafikolyckor, 2001–2020 bland några trafikantgrupper

Antal personer som skrivits ut från sjukhus



Källa: Patientregistret, Socialstyrelsen

För tio år sedan var sluten vård på sjukhus efter vägtrafikolyckor klart vanligast bland personer i åldern 15–24 år. Under 2020 var det ungefär lika vanligt att personer i åldern 15–24 år som i åldern 75 år eller äldre vårdades på sjukhus till följd av en vägtrafikolycka. En minskning har skett bland yngre, medan antalet äldre som vårdas ligger på ungefär samma nivå som tidigare.

Färre kvinnor än män vårdade efter vägtrafikolyckor

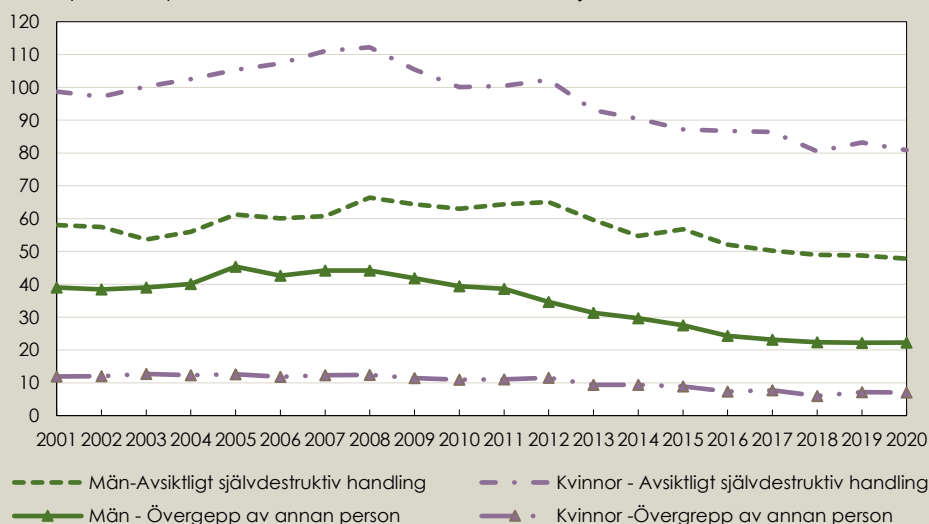
Det är dubbelt så många män som kvinnor läggs in på sjukhus efter en vägtrafikolycka. Skillnaden ses främst för motorcykelolyckor med knappt 1 500 vårdade män och cirka 200 vårdade kvinnor 2020. En tydlig skillnad mellan män och kvinnor ses också i antalet personer som vårdats efter en cykelolycka, nästan 2 700 män jämfört med nästan 1 400 kvinnor.

Tre gånger vanligare att män än kvinnor vårdas för våld

Under 2020 var 1 500 personer inskrivna på sjukhus till följd av våld (övergrepp av annan person), antalet är i stort oförändrat jämfört med 2019. På längre sikt har en tydlig minskning skett men sedan 2016 har förändringarna i antalet vårdade varit små. Det är tre gånger vanligare att män vårdas till följd av våld jämfört med kvinnor. Bland män är det i stor utsträckning 15–24-åringar som vårdas medan det bland kvinnor är ungefär lika vanligt i åldern 15–24 år som i åldern 25–44 år.

Figur 3. Utveckling avsiktligt självdestruktiv handling respektive övergrepp av annan person, 2001–2020, fördelat på kön

Antal personer per 100 000 invånare som skrivits ut från sjukhus



Källa: Patientregistret, Socialstyrelsen

År 2020 var knappt 6 700 personer inskrivna på sjukhus för självskador (avsiktligt självdestruktiv handling). Sedan 2012 har det setts en svagt nedåtgående trend bland personer som vårdats på sjukhus efter självskada, under 2020 fortsatte denna trend då 100 färre vårdades jämfört med 2019. Det är vanligare att kvinnor vårdas och särskilt vanligt bland kvinnor i åldern 15–24 år. Bland män är det också vanligast i åldern 15–24 år. Nästan nio av tio, knappt 5 900 personer, som vårdas efter en självskada har skadat sig genom förgiftning, till exempel med läkemedel.

Färre drabbade bland högutbildade

Det är vanligare att personer med enbart grundskoleutbildning skrivs in på sjukhus till följd av en skadehändelse. Det här gäller speciellt avsiktliga skadehändelser, det vill säga våld och självskador. Det är ungefär fyra gånger vanligare att personer, i åldern 30–79, med endast grundskoleutbildning vårdas på sjukhus till följd av självskada jämfört med personer med eftergymnasial utbildning. För våld är det nästan sju gånger vanligare. Skillnaderna är inte lika stora när det gäller olycksfall. När det gäller vägtrafikolyckor har kvinnor med olika utbildningsnivå en jämnare olycksnivå. Bland män är det något vanligare att de med enbart grundskoleutbildning vårdas för vägtrafikolyckor. För fallolyckor är det vanligare att personer med enbart grundskoleutbildning skrivs in på sjukhus jämfört med personer som har eftergymnasial utbildning.

Komplikationer vid medicinsk vård och kirurgiska åtgärder

År 2020 vårdades 38 000 personer inlagda på sjukhus för vårdkomplikationer, vilket är en minskning jämfört med 2019. Dessa ökade under 2000-talet, troligen på grund av en ökad rapporteringsbenägenhet. Eftersom bland annat ”förväntade” komplikationer och ogynnsamma effekter av läkemedel ingår i denna grupp är detta inte lämpligt att använda som ett mått för vårdskador.

Mer information

Du hittar fler tabeller, diagram och annan information här:

www.socialstyrelsen.se/statistik-och-data/statistik/statistikammen/skador-och-forgiftningar/

För dig som vill göra egna sökningar i statistikdatabasen:

https://sdb.socialstyrelsen.se/if_ska/val.aspx

Kontakt:

Christian Lovering, statistikfrågor

Telefon: 075-247 30 00

E-post: patientregistret@socialstyrelsen.se