

## Statistik om tandhälsa 2020

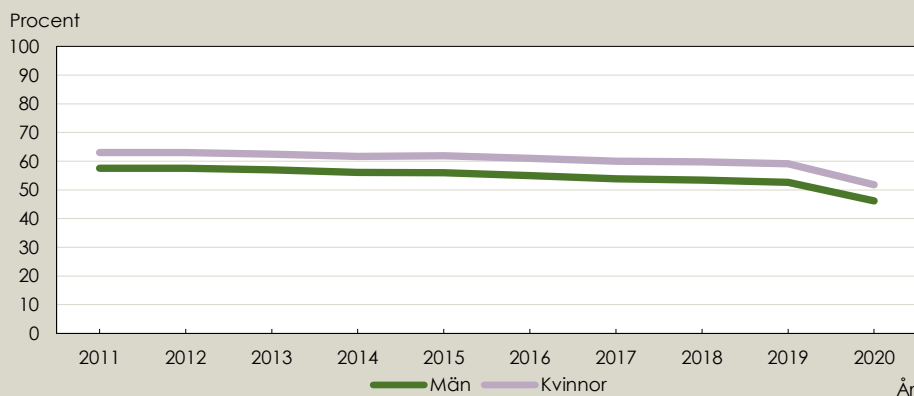
**3,7 miljoner ur den vuxna befolkningen, 24 år eller äldre, uppsökte tandvården under 2020. Detta är den lägsta noteringen sedan den nationella registreringen av tandvårdsbesök påbörjades 2009. Nedgången bör ses i ljuset av pandemirelaterade rekommendationer och restriktioner. Vidare illustrerar statistiken för 2020 påfallande skillnader i äldres tandhälsa mellan personer som enbart besökt tandvården akut och de som haft mer regelbunden kontakt med tandvården.**

### Färre besök till följd av pandemin

3 660 000 personer ur den vuxna befolkningen, 24 år eller äldre, uppsökte tandvården under 2020. Av dessa var 1 712 000 män och 1 948 000 kvinnor. Detta är den lägsta helårsnoteringen sedan den nationella registreringen av tandvårdsbesök påbörjades 2009. Den kraftiga nedgången jämfört med 2019 förklaras till stor del av det globala utbrottet av covid-19 och de samhälleliga åtgärder som syftade till att stävja ytterligare smittspridning. Världshälsoorganisationen WHO betecknade spridningen av covid-19 som pandemi i mars 2020.

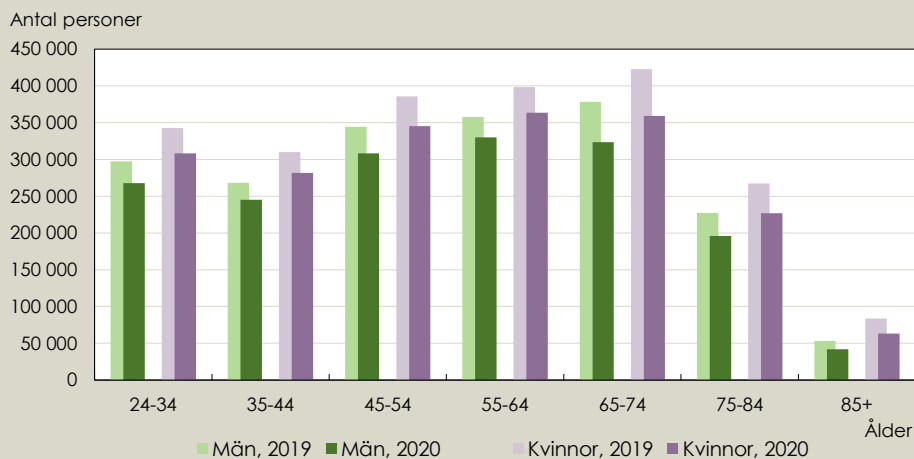
År 2020 uppvisar en påfallande skillnad gentemot tidigare år, men även på längre sikt syns en svagt nedåtgående trend i antal besök. Figur 1 visar andelen män och kvinnor som uppsökt tandvården under perioden 2011-2020, med hänsyn taget till befolkningens storlek och åldersstruktur. Av diagrammet framgår också att kvinnor uppsöker tandvården i något högre utsträckning än vad män gör. Skillnaden är konsistent över tid.

**Figur 1. Andel personer av befolkningen, 24 år eller äldre, som har besökt tandvården 2011–2020, åldersstandardiserade andelar\* per år**



Mönstret med färre besök uppvisas hos både män och kvinnor samt för alla åldrar i befolkningen. Antal personer som besökt tandvården under 2020 och 2019 visas som stapeldiagram, redovisat efter åldersgrupper, i Figur 2.

**Figur 2. Antal personer som har besökt tandvården år 2020 respektive 2019, efter kön och ålder**



Källa: tandhälsoregistret, Socialstyrelsen

Den största minskningen, räknat i antal individer, syns i åldersgruppen 65-74. I denna åldersgrupp var det 55 000 färre män och 63 000 färre kvinnor som besökte tandvården under 2020 jämfört med föregående år. Detta motsvarar en procentuell nedgång på omkring 15 % för båda könen. Den största procentuella förändringen återfinns dock i den högsta åldersgruppen med personer äldre än 85 år. För denna åldersgrupp ligger den årliga minskningen på 24,3 % för kvinnor och 21,1 % för män.

### Mer information om pandemins effekter

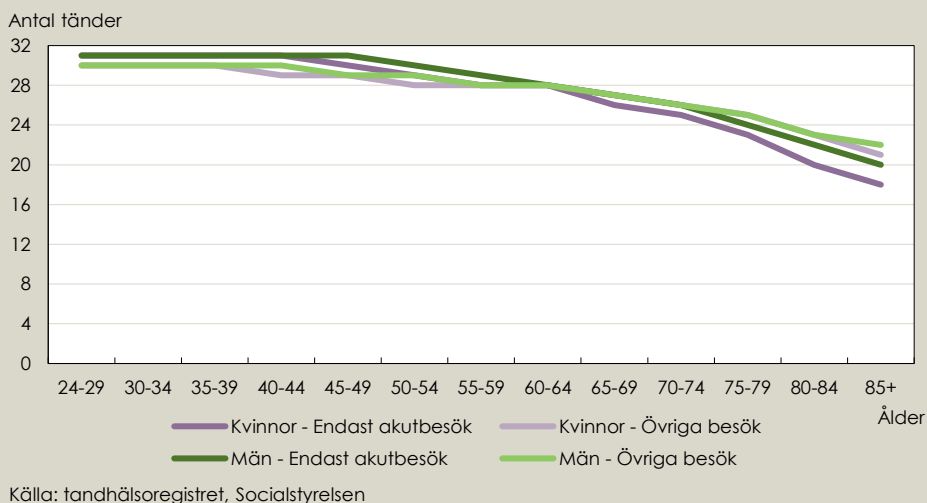
Socialstyrelsen har publicerat ett antal fördjupade analyser om pandemins effekter på tandvårdsbesöken 2020. Du finner rapporterna här: [www.socialstyrelsen.se/coronavirus-covid-19/socialstyrelsens-roll-och-uppdrag/analys-och-utveckling/](http://www.socialstyrelsen.se/coronavirus-covid-19/socialstyrelsens-roll-och-uppdrag/analys-och-utveckling/)

## Fortfarande tydliga tandhälsoskillnader

I Figur 3 redovisas medianen av antal kvarvarande tänder efter två besökstyper – enbart akutbesök under de senaste tre åren respektive övriga besök (inkluderande basundersökningar och planerade besök).

För personer under 40 år är skillnaden mellan besökstyperna i median av antal kvarvarande tänder liten: 31 vid akutbesök och 30 vid övriga besök. För personer äldre än 75 år är skillnaden mellan besökstyperna större men generellt ligger medianen på 25 eller färre kvarvarande tänder. För lägre åldersgrupper är medianen över antal kvarvarande tänder högre för akutbesökare jämfört med övriga besökare. För äldre personer är mönstret det motsatta; akutbesöken uppvisar lägre medianvärden än vad övriga besök gör.

**Figur 3. Median av antal kvarvarande tänder år 2020, efter besökstyp och ålder**



Det finns flera möjliga förklaringar till ovan beskrivna mönster. En sådan kan vara att yngre människor med tandhälsoproblem besöker tandvården mer regelbundet och därmed inkluderas i kategorin för övriga besök. I den äldre delen av befolkningen tycks kategorin för akutbesök indikera sämre tandhälsa jämfört med de som besöker tandvården mer regelbundet. Detta gäller främst för kvinnor äldre än 65 år och för män från 75 års ålder.

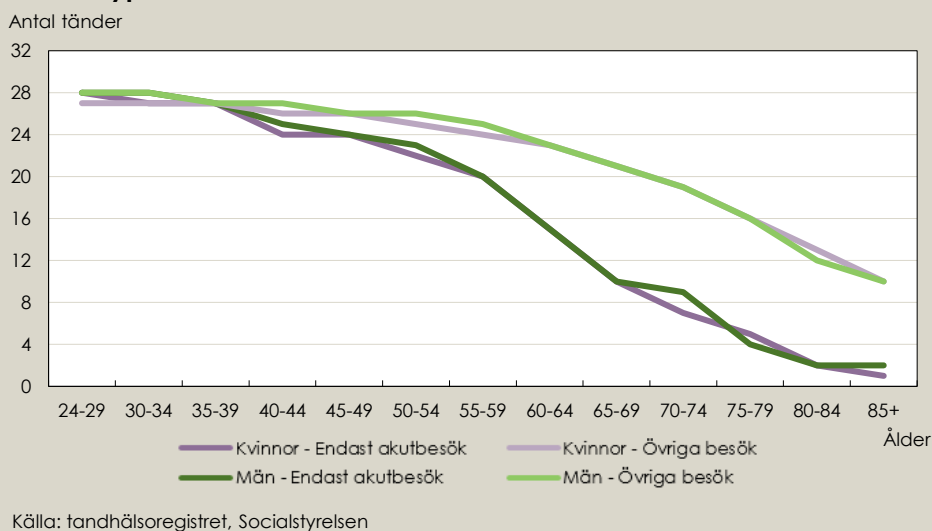
#### Faktaruta om tandhälsa och statistiska mått

Målet för tandvården är en god tandhälsa och en tandvård på lika villkor för hela befolkningen (Tandvårdslag (1985:125)).

En **kvarvarande** tand är en tand som har en naturlig rot, är delvis frambruten eller har synlig tandrot. Hit räknas också visdomständer. Antalet kvarvarande tänder är ett grovt men robust mått på tandhälsa. Beroende på om visdomständerna är frambrutna eller har synlig tandrot kan en person ha upp till 32 kvarvarande tänder.

**Medelvärde**t är summan av värdena i den aktuella gruppen dividerat med gruppens totala antal. **Medianen** är det mittersta värdet i gruppen efter att de observerade värdena sorterats i stigande ordning. Till skillnad från medelvärdet påverkas inte medianen av extremvärden. Medianen är det samma som 50:e percentilen medan **10:e percentilen** placerar sig vid utkanten av fördelningen. 10:e percentilen motsvarar det värde vid vilket 10 procent av de observerade och sorterade värdena är lika eller lägre medan 90 procent är lika eller högre.

**Figur 4. 10:e percentilen av antal kvarvarande tänder år 2020, efter besökstyp och ålder**



Figur 4 visar den 10:e percentilen av antal kvarvarande tänder redovisat efter besökstyp. Måttet används för att selektera ut personer ur befolkningen med förhållandevis låg tandhälsostatus. Få skillnader framträder för de lägre åldersklasserna, men för äldre personer syns ett ganska tydligt mönster med färre kvarvarande tänder för de som endast gjort akutbesök. Den 10:e percentilen för kvinnor och män som är äldre än 65 år, och som endast besöker tandvården akut, uppmäts till 10 eller färre kvarvarande tänder. Skillnaden är stor i förhållande till de som tillhör samma åldersgrupp men som inte uppsökt tandvården akut. I denna grupp indikerar den 10:e percentilen fler än 20 kvarvarande tänder.

### Mer information

Du hittar fler tabeller, diagram och annan information här:

[www.socialstyrelsen.se/statistik-och-data/statistik/statistikammen/tandhalsa](http://www.socialstyrelsen.se/statistik-och-data/statistik/statistikammen/tandhalsa)

För dig som vill göra egna sökningar i statistikdatabasen:

[www.socialstyrelsen.se/statistik-och-data/statistik/statistikdatabasen](http://www.socialstyrelsen.se/statistik-och-data/statistik/statistikdatabasen)

### Kontakt:

Jeroen de Munter, statistikfrågor

Telefon: 075-247 30 00

E-post: [jeroen.de-munter@socialstyrelsen.se](mailto:jeroen.de-munter@socialstyrelsen.se)

Niklas Toorell, statistikfrågor

075-247 30 00

[niklas.toorell@socialstyrelsen.se](mailto:niklas.toorell@socialstyrelsen.se)

Alfheidur Astvaldsdottir, sakfrågor

Telefon: 075-247 30 00

E-post: [alfheidur.astvaldsdottir@socialstyrelsen.se](mailto:alfheidur.astvaldsdottir@socialstyrelsen.se)