

Statistik om sjukdomar behandlade i slutenvård 2019

Drygt 868 000 patienter var 2019 inskrivna på sjukhus, med 1 446 000 vårdtillfällen. Sjukdom är orsak till 1 101 000 vårdtillfällen, skada eller förgiftning till 144 000 och graviditet och förlossning till 134 000. Hjärt- och kärlsjukdom är vanligaste sjukdomsgruppen för män och för kvinnor är det nästan lika vanligt med hjärt- och kärlsjukdom som med symtomdiagnoser.

Vad är slutenvård?

Med slutenvård avses hälso- och sjukvård när den ges till en patient vars tillstånd kräver resurser som inte kan tillgodoses inom öppen vård eller hemsjukvård. Detta innebär att patienten skrivs in på sjukhus och att en vårdplats ställs till patients förfogande. Detta kallas för ett vårdtillfälle i slutenvård. I denna statistik räknas de vårdtillfällen som avslutats under året och där patienten skrivits ut.

Sjukdomsdiagnoser och symtomdiagnoser

Som huvuddiagnos anges det tillstånd som var anledning till vårdtillfället. De diagnoser som patienter slutenvårdats för kan grovt delas in i tre grupper: *sjukdomar* (kapitel 1–14 samt 16–18 i ICD-10-SE), *skador och förgiftningar* (kapitel 19 i ICD-10-SE) och *graviditet och förlossningar* (kapitel 15 i ICD-10-SE). Denna statistik behandlar bara vårdtillfällen som ingår i gruppen *sjukdomar*. För vissa patienter i denna grupp går det inte att ställa en sjukdomsdiagnos. Patientens tillstånd har då istället beskrivits med en symtomdiagnos (kapitel 18).

Likartat diagnosmönster men olika förekomst mellan könen

I den slutna vården gjordes cirka 1 446 000 inskrivningar 2019. Bland dessa vårdtillfällen är 1 101 000 orsakade av sjukdom, 144 000 av skada eller förgiftning och 134 000 vårdtillfällen av graviditet och förlossning. Männerna stod för 51 procent av sjukdomsvårdtillfallen och kvinnorna för 49 procent. Totalt var det 868 000 patienter inskrivna i slutenvård under året varav 668 000 personer hade en huvuddiagnos inom gruppen sjukdomar.

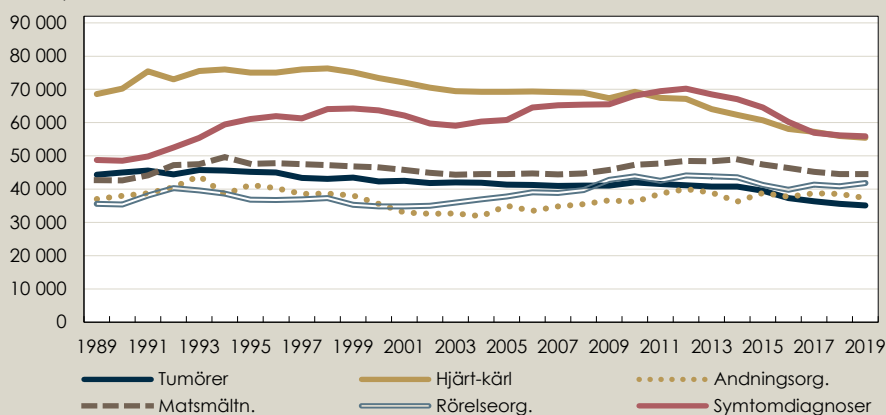
Symtomdiagnoser samt hjärt- och kärlsjukdomar vanligaste bland kvinnorna

Symtomdiagnoser (exempelvis bröst- och buksmärtor) samt hjärt- och kärlsjukdomar dominerar bland kvinnor som fått slutenvård, cirka 56 000 kvinnliga patienter vårdades för symtomdiagnoser 2019 respektive 55 500 för hjärt- och kärlsjukdomar. Därefter följer matsmältningsorganens sjukdomar, rörelseorganens

sjukdomar, andningsorganens sjukdomar och tumörer med ungefär 35 000 till 45 000 patienter i varje grupp. Dessa grupper var också de vanligaste 2018.

Figur 1. Sex största diagnoskapitlen* för kvinnor 1989–2019

Antal patienter



Källa: Patientregistret, Socialstyrelsen

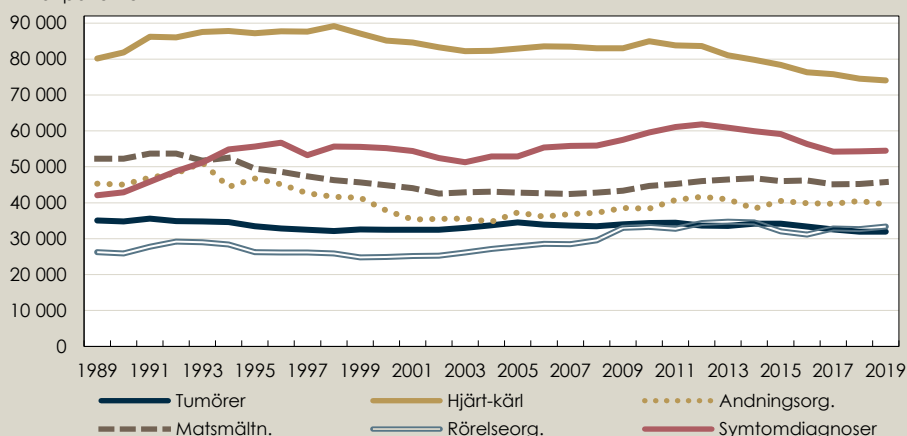
*Bland kapitel 1-14 samt 16-18 i ICD10-SE.

Hjärt- och kärlsjukdomar vanligast bland männen

Efter hjärt- och kärlsjukdomar med 74 000 patienter är symtomdiagnoser den vanligaste diagnosgruppen bland män under 2019, ungefär 54 000 slutenvårdades för detta under året. Därefter är matsmältningsorganens sjukdomar, andningsorganens sjukdomar, rörelseorganens sjukdomar och tumörer de vanligaste sjukdomsgrupperna med mellan 32 000 och 46 000 patienter i varje diagnosgrupp, under 2019. Under 2018 var det istället något fler män som vårdades för psykiska sjukdomar än för tumörer.

Figur 2. Sex största diagnoskapitlen* för män 1989–2019

Antal patienter



Källa: Patientregistret, Socialstyrelsen

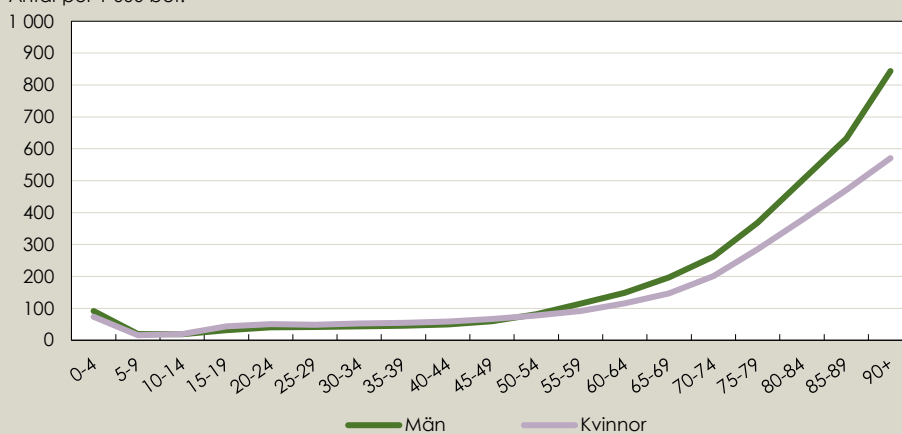
*Bland kapitel 1-14 samt 16-18 i ICD10-SE.

Äldre samt de allra yngsta vårdas oftast

Sluten vård för sjukdomar förekommer i olika utsträckning beroende på ålder. När sluten vård vid förlösning exkluderas så är det personer 50 år och äldre samt den allra yngsta åldersgruppen 0–4 år som har flest sjukdomsvårdstillfällen per 1 000 invånare. Lägst andel vårdtillfällen har barn i åldersgrupperna 5–9 år och 10–14 år. Därefter ökar andelen med ökad ålder. För åldersgruppen 0–4 år är det fler vårdtillfällen bland pojkar än flickor per 1 000 barn. För åldersintervallet 15–19 till och med 45–49 år är det istället fler vårdtillfällen per invånare bland kvinnor än män. Från och med åldersintervallet 50–54 år och äldre är det återigen högre andel vårdtillfällen bland män i varje åldersintervall.

Figur 3. Åldersfördelning antal sjukdomsvårdtillfällen* per 1 000 invånare i befolkningen 2019

Antal per 1 000 bef.



Källa: Patientregistret, Socialstyrelsen

*Kapitel 1-14 samt 16-18 i ICD10-SE.

Diagnoserna skiljer sig åt mellan olika åldersgrupper

Utöver att vårdbehovet skiljer sig beroende på ålder så skiljer sig även diagnoserna åt mellan de olika åldersgrupperna som vårdas inom sluten vård.

Små barn vårdas oftast för andningsorganens sjukdomar

När vissa perinatale tillstånd (exempelvis sjukdomar som har samband med graviditetslängd och fostertillväxt) har exkludrats är den största anledningen till inskrivning i sluten vård sjukdomar i andningsorganen för barn i åldern 0–4 år, där många behandlas för akuta infektioner i nedre och övre luftvägarna. Den näst vanligaste anledningen till sluten vård är symtomdiagnoser (exempelvis kramper och feber). Därefter följer vård för vissa infektions och parasitsjukdomar, exempelvis infektionssjukdomar utgående från mag-tarmkanalen. För barn i åldern 5–14 år är istället symtomdiagnoser (exempelvis smärtor från buk och bäcken) den

vanligaste diagnosgruppen med 3 500 patienter, följt av matsmältningsorganens sjukdomar med 2 500 patienter i åldersgruppen.

Psykisk sjukdom vanligaste anledningen till vård för män och kvinnor i åldern 15–44 år

I åldern 15–44 år är den vanligaste anledningen till slutna vård psykisk sjukdom och beteendestörning. Det är fler män än kvinnor i åldern 15–44 år som vårdas för psykiska sjukdomar och beteendestörningar, cirka 15 800 män jämfört med 14 200 kvinnor. Bland männen i denna diagnosgrupp är akut intoxication, beroende och abstinens orsakade av alkohol den största undergruppen. Bland kvinnor är de vanligaste diagnoserna neurotiska, stressrelaterade och somatoforma syndrom (exempelvis ångestsyndrom, anpassningsstörningar och reaktioner på svår stress) samt akut intoxication och beroende orsakade av alkohol. Den näst vanligaste sjukdomsgruppen för män i åldern 15–44 år är matsmältningsorganens sjukdomar (exempelvis sjukdomar i tarmen). För kvinnor i samma ålder är symtomdiagnoser (exempelvis smärtor från buk och bäcken) den näst vanligaste anledningen till slutna vård.

Hjärt- och kärlsjukdom vanligaste bland äldre

I åldersgrupperna 45–64 år och äldre för män och 65–74 år och äldre för kvinnor är den vanligaste anledningen till slutna vård hjärt- och kärlsjukdom. Vanligaste diagnoserna är hjärtsvikt, förmaksflimmer, akut hjärtinfarkt och hjärninfarkt. Antalet som vårdas för hjärt- och kärlsjukdom i slutna vård är dock stadigt minskande sedan 2012. För kvinnor i åldern 45–64 år är sjukdomar i matsmältningsorganen den vanligaste orsaken till slutna vård. Dessa vårdades till exempel för sjukdomar i gallblåsan, gallvägarna och bukspottkörteln. Nästan lika många kvinnor 45–64 år vårdades för symtomdiagnoser, exempelvis för smärtor i luftstrupe, bröstorg, buk och bäcken samt yrsel och svindel.

Mer information

Du hittar fler tabeller, diagram och annan information i Excel-filen på:
www.socialstyrelsen.se/statistik-och-data/statistik/statistikammen/sjukdomar-och-symptom/

För dig som vill göra egna sökningar i statistikdatabasen:

https://sdb.socialstyrelsen.se/if_par/val.aspx

Kontakt

Karin Sköldin (statistikfrågor)

Telefon: 075-247 30 00

E-post: patientregistret@socialstyrelsen.se

Christian Francke (sakkunnig)

Telefon: 075-247 30 00

christian.franke@socialstyrelsen.se