

Statistik om sjukdomar behandlade i slutenvård 2018

Under 2018 ägde ungefär 1 447 000 inskrivningar rum på svenska sjukhus varav sjukdomar stod för cirka 1 105 000 vårdtillfällen, skador och förgiftningar för cirka 142 000 vårdtillfällen och graviditet och förlossningar för cirka 136 000 vårdtillfällen. Totalt slutenvårdades drygt 871 000 patienter. I gruppen sjukdomar är den vanligaste anledningen till inskrivning på sjukhus hjärt- och kärlsjukdom för män. För kvinnor är det ungefär lika vanligt med hjärt- och kärlsjukdom som symtomdiagnoser.

Vad är slutenvård?

Med slutenvård avses hälso- och sjukvård när den ges till en patient vars tillstånd kräver resurser som inte kan tillgodoses inom öppen vård eller hemsjukvård. Detta innebär att patienten skrivs in på sjukhus och att en vårdplats ställs till patients förfogande. Detta kallas för ett vårdtillfälle i slutenvård. I denna statistik räknas de vårdtillfällen som avslutats under året och där patienten skrivits ut.

Sjukdomsdiagnoser och symtomdiagnoser

Som huvuddiagnos anges det tillstånd som var anledning till vårdtillfället. De diagnoser som patienter slutenvårdats för kan grovt delas in i tre grupper: *sjukdomar* (kapitel 1–14 samt 16–18 i ICD-10-SE), *skador och förgiftningar* (kapitel 19 i ICD-10-SE) och *graviditet och förlossningar* (kapitel 15 i ICD-10-SE). Denna statistik behandlar bara vårdtillfällen som ingår i gruppen *sjukdomar*. För vissa patienter i denna grupp går det inte att ställa en sjukdomsdiagnos. Patientens tillstånd har då istället beskrivits med en symtomdiagnos.

Likartat diagnosmönster men olika förekomst mellan könen

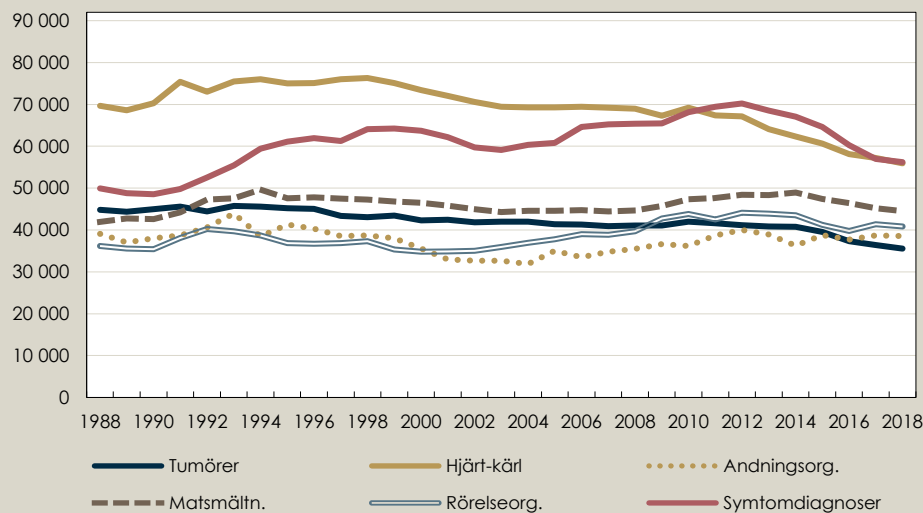
I gruppen *sjukdomar* stod männen för 51 procent av vårdtillfällena och kvinnorna för 49 procent.

Symtomdiagnoser samt hjärt- och kärlsjukdomar vanligaste bland kvinnorna

Symtomdiagnoser (exempelvis bröst- och buksmärtor) samt hjärt- och kärlsjukdomar dominerar bland kvinnor som fått slutenvård, cirka 56 000 kvinnliga patienter vårdades i respektive grupp år 2018. Andra vanliga sjukdomsgrupper bland kvinnor är matsmältningsorganens sjukdomar, rörelseorganens sjukdomar, andningsorganens sjukdomar och tumörer med ungefär 36 000 till 45 000 patienter i varje grupp. Dessa grupper var också de vanligaste 2017.

Figur 1. Sex största diagnoskapitlen* för kvinnor 1988–2018

Antal patienter



Källa: Patientregistret, Socialstyrelsen

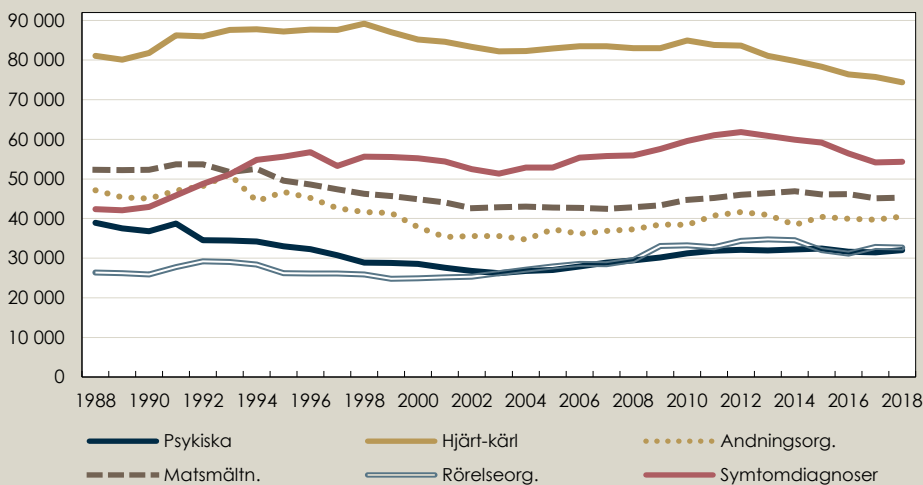
*Bland kapitel 1-14 samt 16-18 i ICD-10-SE.

Hjärt- och kärlsjukdomar vanligast bland männen

Efter hjärt- och kärlsjukdomar med 74 000 patienter är symtomdiagnoser den vanligaste diagnoskategorin bland män under 2018, ungefär 54 000 slutenvårdades för detta under året. Därefter är matsmältningsorganens sjukdomar, andningsorganens sjukdomar, rörelseorganens sjukdomar och psykiska sjukdomar de vanligaste sjukdomsgrupperna med mellan 32 000 och 45 000 patienter i varje diagnosgrupp. Under 2017 vårdades fler män för cancer än för psykiska sjukdomar. Under 2018 var det istället något fler män som vårdades för psykiska sjukdomar än för cancer.

Figur 2. Sex största diagnoskapitlen* för män 1988–2018

Antal patienter



Källa: Patientregistret, Socialstyrelsen

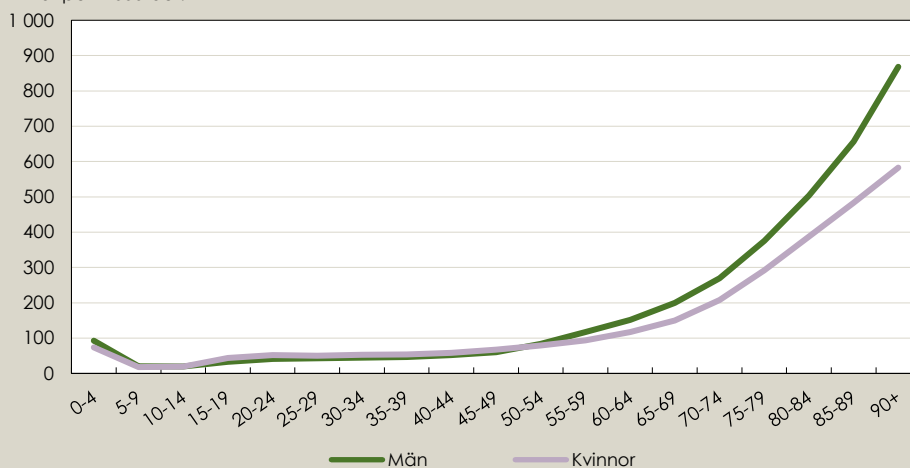
*Bland kapitel 1-14 samt 16-18 i ICD-10-SE.

Äldre samt de allra yngsta vårdas oftast

Sluten vård förekommer i olika utsträckning beroende på ålder. När sluten vård vid förlossning exkluderas så är det framförallt åldersgrupperna 50–54 och äldre som vårdas och därefter den allra yngsta åldersgruppen 0–4 år. Minst vårdbehov har barn i åldersgrupperna 5–9 år och 10–14 år. Därefter ökar antalet konstant med ökad ålder. För åldersgruppen 0–4 år är det fler vårdtillfällen bland pojkar än flickor. För åldersintervallen 15–19 till och med 45–49 år är det istället fler vårdtillfällen per invånare bland kvinnor än män. Från och med åldersintervallet 50–54 år och äldre är det återigen högre andel vårdtillfällen bland män i varje åldersintervall.

Figur 3. Åldersfördelning antal sjukdomsvårdtillfällen* per 1 000 invånare i befolkningen 2018

Antal per 1 000 bef.



Källa: Patientregistret, Socialstyrelsen

*Kapitel 1-14 samt 16-18 i ICD10-SE.

Diagnoserna skiljer sig åt mellan olika åldersgrupper

Utöver att vårdbehovet skiljer sig beroende på ålder så skiljer sig även diagnoserna åt mellan de olika åldersgrupperna som vårdas inom sluten vård.

Små barn vårdas oftast för andningsorganens sjukdomar

När vissa perinatala tillstånd (exempelvis sjukdomar som har samband med graviditetens längd och fostertillväxt) har exkluderats är den främsta anledningen till inskrivning i sluten vård sjukdomar i andningsorganen för barn i åldern 0–4 år. Majoriteten behandlas för akuta infektioner i nedre och övre luftvägarna. Den näst vanligaste anledningen till vård är symtomdiagnoser (exempelvis kramper och feber). Därefter vård för medfödda missbildningar, deformiteter och kromosomavvikelser. För barn i åldern 5–14 år är istället symtomdiagnoser (exempelvis smärtor från buk och bäcken) den vanligaste diagnoskategorin.

Psykisk sjukdom vanligaste anledningen till vård för män och kvinnor i åldern 15–44 år

I åldern 15–44 år är den vanligaste anledningen till slutna vård psykisk sjukdom. Det är fler män än kvinnor i åldern 15–44 år som vårdas för psykiska sjukdomar, cirka 15 900 män jämfört med 14 200 kvinnor. Bland männen är akut intoxikation, beroende och abstinens orsakade av alkohol den största diagnoskategorin. Bland kvinnor är de vanligaste diagnoskategorierna neurotiska, stressrelaterade och somatoforma syndrom (exempelvis ångestsyndrom, anpassningsstörningar och reaktioner på svår stress) samt akut intoxikation och beroende orsakade av alkohol. Den näst vanligaste diagnoskategorin för män i åldern 15–44 år är matsmältningsorganens sjukdomar (exempelvis sjukdomar i tarmen). För kvinnor är symtomdiagnoser (exempelvis smärtor från buk och bäcken) den näst vanligaste anledningen till slutna vård.

Hjärt- och kärlsjukdom vanligaste bland äldre

I åldersgrupperna 45–64 år och äldre för män och 65–74 år och äldre för kvinnor är den vanligaste anledningen till slutna vård hjärt- och kärlsjukdom. Medan kvinnorna vårdades för hjärtsvikt, förmaksflimmer och hjärninfarkt så vårdades männen främst för akut hjärtinfarkt, hjärtsvikt och förmaksflimmer. För kvinnor i åldern 45–64 år är symtomdiagnoser den vanligaste orsaken till slutna vård. Dessa vårdades till exempel för smärtor i luftstrupe, bröstorg, buk och bäcken samt yrsel och svindel.

Mer information

Du hittar fler tabeller, diagram och annan information i Excel-filen:
www.socialstyrelsen.se/statistik-och-data/statistik/statistikammen/sjukdomar-och-symptom/
För dig som vill göra egna sökningar i statistikdatabasen:
https://sdb.socialstyrelsen.se/if_par/val.aspx

Kontakt

Kristina Klerdal (statistikfrågor)

Telefon: 075-247 30 00

E-post: patientregistret@socialstyrelsen.se

Magdalena Fresk (sakkunnig)

Telefon: 075-247 30 00

magdalena.fresk@socialstyrelsen.se