

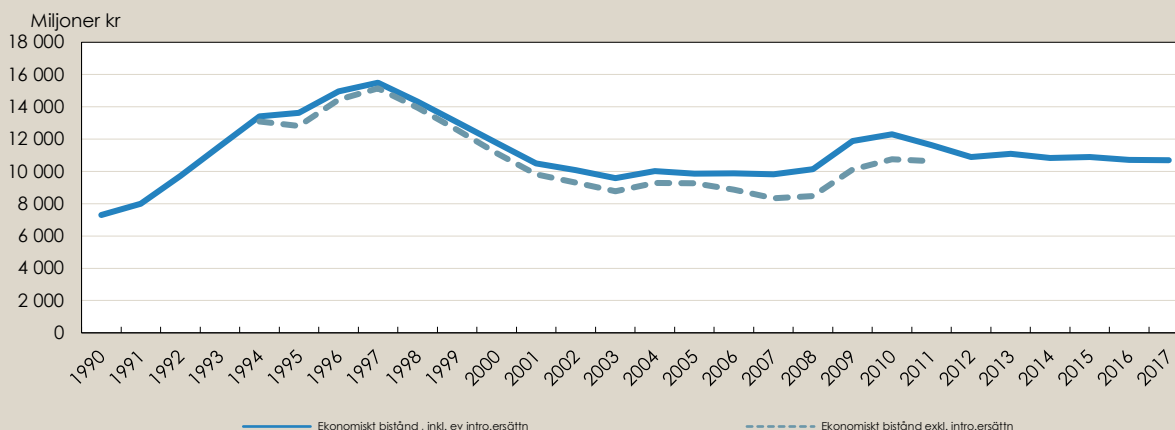
# Statistik om ekonomiskt bistånd 2017

**Drygt 215 000 hushåll fick ekonomiskt bistånd någon gång under 2017. Det motsvarar ungefär vart tjugonde hushåll i Sverige. Totalt betalade kommunerna ut 10,7 miljarder kronor under 2017. Det är i stort sett oförändrat jämfört med föregående år. Antalet barn i hushåll med ekonomiskt bistånd var ungefär lika många som under de senaste två åren.**

## Biståndets utveckling över tid

Antalet hushåll med behov av ekonomiskt bistånd var flest under 1990-talens krisår och har sedan dess minskat fram till finanskrisen under åren 2008–2010 då antalet biståndshushåll återigen ökade. Åren efter finanskrisen började antalet hushåll med behov av ekonomiskt bistånd åter att sjunka. År 2017 minskade antalet biståndshushåll med två procent jämfört med 2016. Nedgången är större än genomsnittet för de fem senaste åren. Utbetalt ekonomiskt bistånd har haft en liknande utveckling med skillnaden att efter en svag uppgång av utbetalt bistånd under åren för finanskrisen 2008–2010 har den nedgång som följde efter år 2010 planat ut (figur 1).

**Figur 1. Utbetalt ekonomiskt bistånd (inkl samt exkl introduktionsersättning) avseende 1990-2017, miljoner kronor i fasta priser 2017**



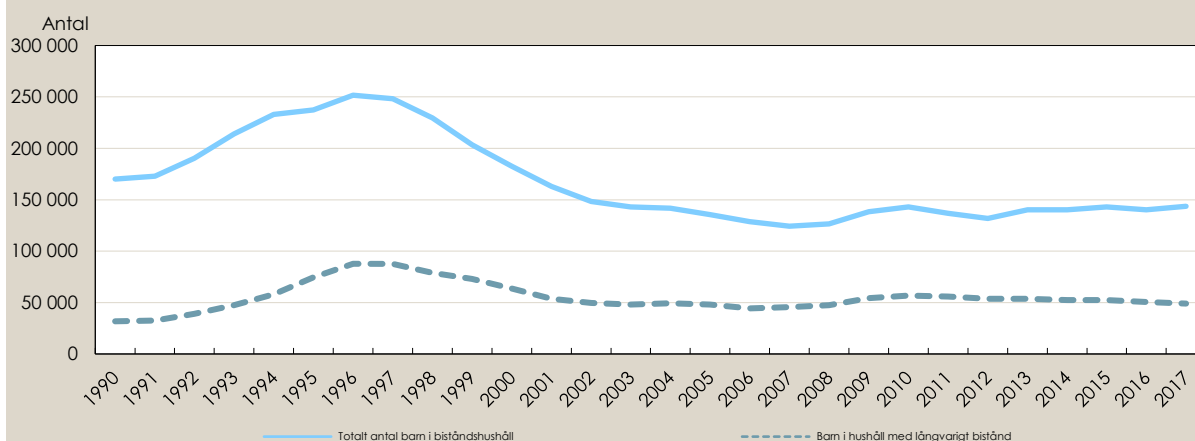
Källa: Socialstyrelsens register över ekonomiskt bistånd

Not: 1993-2011 inkluderar hushåll som fått introduktionsersättning, från och med 2012 ingår inte denna grupp längre i statistiken.

## Barn i biståndshushåll

Antal barn i biståndshushåll var ungefär lika många 2017 som under de tre senaste åren. Antalet barn i hushåll med långvarigt bistånd har varit relativt konstant de åtta senaste åren (figur 2). Andelen barn i biståndshushåll, av samtliga barn, har minskat från knappt sju till sex procent år 2017.

**Figur 2. Antal barn i biståndshushåll, totalt samt i hushåll med långvarigt bistånd 1990-2017**



Källa: registret över ekonomiskt bistånd, Socialstyrelsen

Not: 1993-2011 inkluderar hushåll som fått introduktionsersättning, från och med 2012 ingår inte denna grupp längre i statistiken.

## Ålder och kommun spelar roll

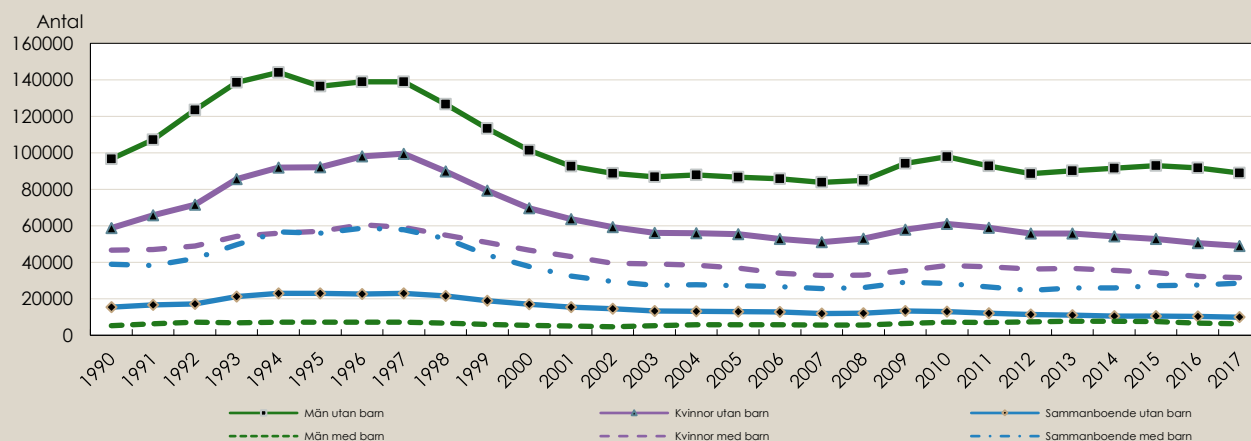
Behovet av ekonomiskt bistånd skiljer sig åt mellan olika åldersgrupper. Ekonomiskt bistånd är vanligast i de yngre ålderskategorierna. Sedan 1990-talet är den vanligaste kategorin biståndsmottagare unga vuxna i åldern 18–24 år relaterat till befolkning. Av rikets alla vuxna biståndsmottagare var drygt 22 procent i åldern 18–24 år 2017. Av dessa unga vuxna biståndsmottagare var ungefär 63 procent utrikesfödda. Det finns många orsaker till varför kvinnor och män inte kan försörja sig och sin familj. Oftast beror det på omständigheter som arbetslöshet, sjukdom eller andra sociala försörjningshinder. Av alla vuxna biståndsmottagare var omkring hälften arbetslösa under 2017.

Andelen invånare med ekonomiskt bistånd varierar mycket mellan olika kommuner. Exempelvis påverkar befolkningsammansättning, arbetsmarknad och befolkningens utbildningsnivå det samlade behovet av ekonomiskt bistånd. I vissa kommuner, som Malmö och Filipstad, fick cirka en tiondel av befolkningen ekonomiskt bistånd. I kommuner som Lidingö, Danderyd, Solna och Krokom var andelen cirka en hundradel av befolkningen. För Stockholm och Göteborg redovisas statistiken på stadsdelsnivå och även där ses stora skillnader mellan olika stadsdelar.

## Det vanligaste biståndshushållet

Det vanligaste biståndshushållet är en ensamstående man utan barn (figur 3). Med hänsyn tagen till antal hushåll totalt i befolkningen, efter hushållstyp (figur 4), så är den procentuella fördelningen för biståndsmottagande hushåll högst för ensamstående kvinnor med barn.

**Figur 3. Antal biståndshushåll fördelade efter hushållstyp 1990–2017**

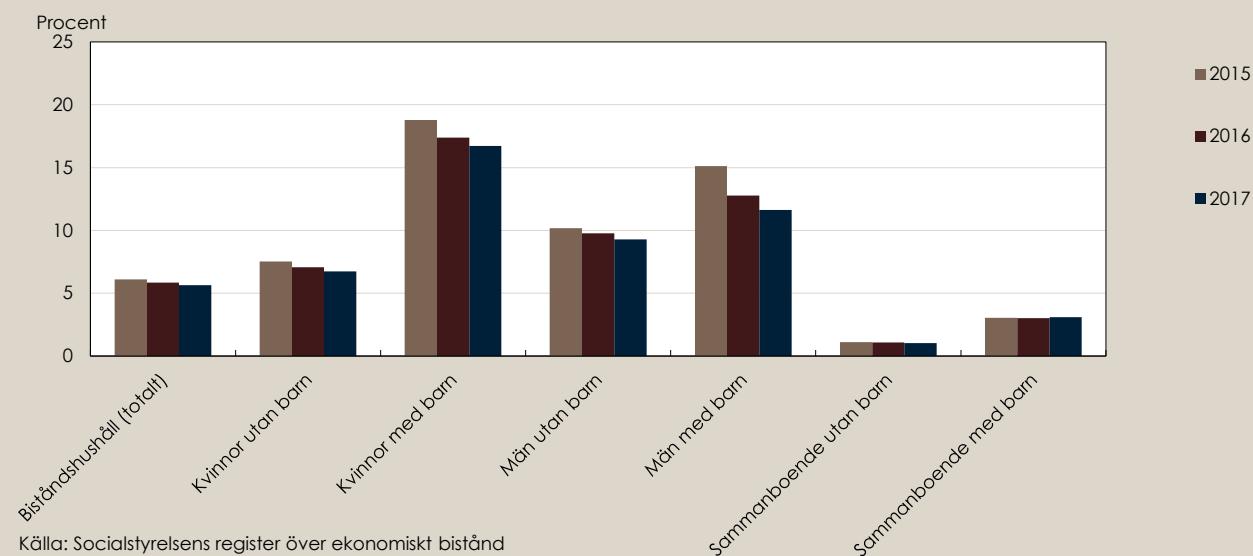


Källa: registret över ekonomiskt bistånd, Socialstyrelsen

Not: 1993-2011 inkluderar hushåll som fått introduktionsersättning, från och med 2012 ingår inte denna grupp längre i statistiken.

Andelen biståndshushåll i förhållande till hushåll i befolkningen har 2017, med undantag för sammanboende med eller utan barn, minskat för alla hushållstyper (figur 4).

**Figur 4: Andel biståndshushåll i förhållande till hushåll i befolkningen 2012-2017 (sökande 1 eller sökande 2 i ålder 18-64 år)**



Källa: Socialstyrelsens register över ekonomiskt bistånd

## Långvarigt bistånd minskade

Det långvariga biståndet för vuxna biståndsmottagare minskade år 2017 i jämförelse med 2016. Under 2017 fick 36 procent av vuxna biståndsmottagare bistånd i tio månader eller mer. Jämfört med 2016 var det en nedgång med två procentenheter. Hur länge ett hushåll behöver ekonomiskt bistånd varierar över tid, men i genomsnitt fick ett hushåll bistånd i 6,4 månader under 2017. De tre senaste åren har genomsnittet varit oförändrat.

### Ekonomiskt bistånd

Ekonomiskt bistånd består av två delar; försörjningsstöd och stöd till livsföringen i övrigt. Försörjningsstöd ska täcka den löpande försörjningen och lämnas för skäligena kostnader för livsmedel, kläder och skor, lek och fritid, förbrukningsvaror, hälsa och hygien samt dagstidning, telefon och radio- och TV-avgift (riksnorm), samt boende, hushållsel, arbetsresor, hemförsäkring samt medlemskap i fackförening och arbetslöshetskassa. I livsföringen i övrigt ingår andra nödvändiga utgifter vid sidan av försörjningen, som exempelvis kostnader för barnomsorg, läkarvård, medicin och tandvård.

För mer information om ekonomiskt bistånd se <http://www.socialstyrelsen.se/ekonomisktband>

### Mer information

Du hittar fler tabeller, diagram och annan information i Excel-filen:

[www.socialstyrelsen.se/publikationer2018/2018-11-12](http://www.socialstyrelsen.se/publikationer2018/2018-11-12)

För dig som vill göra egna sökningar i statistikdatabasen:

[www.socialstyrelsen.se/statistik/statistikdatabas/ekonomisktband](http://www.socialstyrelsen.se/statistik/statistikdatabas/ekonomisktband)

### Kontakt:

Antonio Espinoza (frågor om statistik)

Telefon: 075-247 30 00

E-post: [antonio.espinoza@socialstyrelsen.se](mailto:antonio.espinoza@socialstyrelsen.se)

Anette Agenmark (sakfrågor)

Telefon: 075-247 30 00

E-post: [anette.agenmark@socialstyrelsen.se](mailto:anette.agenmark@socialstyrelsen.se)