

Att stärka och förbättra arbetet för barn som far illa och vuxna som utsätts för våld av närstående

Informationsmaterial till personal inom områdena
socialtjänst, hälso- och sjukvård, förskola och skola

Du får gärna citera Socialstyrelsens texter om du uppger källan, exempelvis i utbildningsmaterial till självkostnadspris, men du får inte använda texterna i kommersiella sammanhang. Socialstyrelsen har ensamrätt att bestämma hur detta verk får användas, enligt lagen (1960:729) om upphovsrätt till litterära och konstnärliga verk (upphovsrättslagen). Även bilder, fotografier och illustrationer är skyddade av upphovsrätten, och du måste ha upphovsmannens tillstånd för att använda dem.

ISBN 978-91-7555-159-3

Artikelnr 2014-3-5

Tryck Edita Edita Bobergs AB, Falun, mars 2014

Innehåll

| | |
|--|----|
| Inledning | 2 |
| Förbättringsområden – barn | 4 |
| Fingerade exempel | 4 |
| Vad behöver förbättras inom hälso- och sjukvården? | 7 |
| Vad behöver förbättras inom socialtjänsten? | 10 |
| Vad behöver förbättras inom skola och förskola? | 12 |
| Samverkan behöver förbättras mellan myndigheter | 14 |
| Riskfaktorer för våld mot barn | 15 |
| Pågående arbeten på Socialstyrelsen | 17 |
| Förbättringsområden – vuxna | 18 |
| Fingerade exempel | 19 |
| Vad behöver förbättras inom socialtjänsten? | 21 |
| Vad behöver förbättras inom hälso- och sjukvården? | 24 |
| Riskfaktorer för dödligt våld i nära relationer | 25 |
| Pågående arbeten på Socialstyrelsen | 26 |
| Referenser | 27 |
| Mer material | 28 |

Inledning

Socialstyrelsen ska göra utredningar i vissa fall där barn har avlidit med anledning av brott, och där vuxna har avlidit med anledning av brott begångna av en närstående eller tidigare närstående person, enligt lagen (2007:606) om utredningar avseende vissa dödsfall. Den 31 januari 2014 överlämnades rapporten *Dödsfallsutredningar 2012–2013. Socialstyrelsens utredningar av vuxna och barn som avlidit med anledning av brott*¹ till regeringen. Den omfattar 31 ärenden som rör barn och 12 ärenden som rör vuxna och i rapporten finns en närmare beskrivning av utredningarnas resultat.

Den här informationsskriften bygger på rapporten som nämns ovan och vänder sig till personal inom socialtjänsten, hälso- och sjukvården samt förskolan och skolan. Långt ifrån alla har träffat, behandlat eller gett stöd till en vuxen person eller ett barn som senare avlidit med anledning av ett brott, men sannolikheten är stor att man har träffat och kommer att träffa någon som utsätts för våld eller far illa på annat sätt. En del av det som Socialstyrelsen uppmärksammat i utredningarna av dödsfall överensstämmer med de brister som finns när det gäller arbetet med barn som far illa och med kvinnor som utsätts för våld i nära relation [1].

Dödligt våld mot vuxna i nära relationer har ofta föregåtts av tidigare våld mot brottsoffret av gärningsmannen, och i många fall har myndigheter känt till våldet. Detta visar forskning och det framgår också av Socialstyrelsens utredningar av vuxnas dödsfall. När det gäller barns dödsfall har Socialstyrelsen sett att familjerna i en majoritet av fallen haft en eller flera myndighetskontakter [1].

1. Rapporten går att ladda ner eller beställa från Socialstyrelsens webbplats: www.socialstyrelsen.se.

Syftet med informationsmaterialet är att utifrån dödsfallsutredningarna peka på vad som kan behöva förbättras i socialtjänstens, hälso- och sjukvårdens samt förskolans och skolans arbete med barn som far illa och vuxna som utsätts för våld av närstående. Det finns också hänvisningar till det stöd som finns i regelverk samt i handböcker, utbildningsmaterial m.m.

Skriften innehåller några fingerade exempel för att ge en bild av hur omständigheterna kan se ut då ett barn har avlidit med anledning av brott eller en vuxen avlidit med anledning av brott av en närstående eller tidigare närstående person. Beskrivningarna är inte identiska med något ärende som Socialstyrelsen har utrett, däremot finns omständigheter och situationer beskrivna, liknande de som Socialstyrelsen noterat i utredningarna.

Förutsättningar för att utreda dödsfall

Förutsättningar för att Socialstyrelsen ska utreda ett barns dödsfall är att ett brott har begåtts mot barnet och barnet har avlidit med anledning av brottet eller att det annars finns särskilda skäl att utreda dödsfallet. Det ska också finnas särskild anledning att anta att dödsfallet har samband med något förhållande som innebär att barnet varit i behov av skydd.

Förutsättningar för att utreda en vuxen persons dödsfall är att ett brott har begåtts mot en kvinna eller en man av en närstående eller tidigare närstående person och att kvinnan eller mannen har avlidit med anledning av brottet eller att det annars finns särskilda skäl att utreda dödsfallet. Det ska också finnas särskild anledning att anta att dödsfallet har samband med något förhållande som innebär att kvinnan eller mannen varit i behov av skydd eller stöd och hjälp.

Förbättringsområden – barn

I utredningarna av barns dödsfall har Socialstyrelsen uppmärksammat att anmälningsskyldiga myndigheter inte tillräckligt ofta anmäler till socialtjänsten när ett barn far illa eller misstänks fara illa, att barn inte uppmärksammas när vuxna har kontakt med myndigheter, att socialtjänstens utredningar i vissa fall är bristfälliga och att myndigheter inte alltid samverkar tillräckligt mycket. De iakttagelser som Socialstyrelsen gjort beskrivs här kortfattat och kopplas till gällande regelverk samt till handböcker och andra publikationer som kan vara till stöd för att utveckla arbetet.

Här följer två exempel som visar några situationer och omständigheter det kan vara fråga om när ett barn har avlidit. Exempelen är fingerade och syftar till att peka på några faktorer som kan vara aktuella i denna typ av ärenden.

Fingerade exempel

Exempel 1

Ett par med utländsk bakgrund har nyligen bosatt sig i Sverige. Mannen får ganska snart ett arbete medan kvinnan fortsätter att vara arbetslös. De har bristande kunskaper i svenska och har begränsad kännedom om det svenska samhällets uppbyggnad.

Efter en tid blir kvinnan gravid. Hon har kontakt med mödravården under graviditeten. När barnet föds blir kvinnan ensam och isolerad då de har ett begränsat socialt nätverk och

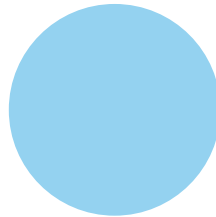
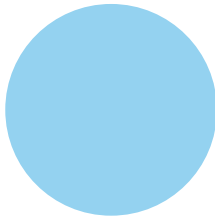
mannen är på arbetet. På barnavårdscentralen uppmärksammas att mamman verkar nedstämd och hon erbjuds en kuratorskontakt som hon tackar nej till. Föräldrarna tackar även nej till att delta i föräldragruppen som erbjuds. Vid ett senare besök på barnavårdscentralen framkommer att mammans psykiska tillstånd har försämrats och en tid hos kurator bokas. När mammans psykiska tillstånd snabbt blir sämre bokas en tid till psykiatriern kommande vecka. Mammans tillstånd fortsätter att försämrats och innan hon hinner komma till psykiatriern dödar hon barnet.

Hälsa- och sjukvården och socialtjänsten behöver ha tydlig och anpassad information om dess roll och möjligheter att erbjuda vård och stöd.

Informationen behöver finnas tillgänglig på olika språk.

Det är viktigt att information om psykisk hälsa i samband med och efter förlossning ges till blivande och nyblivna föräldrar.

Informationen behöver finnas tillgänglig på olika språk.

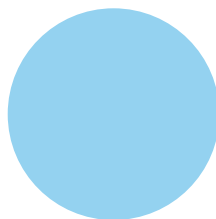
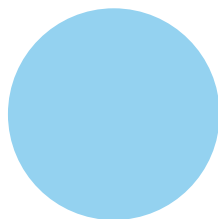


Exempel 2

En familj upplever sin tonårsson svårhanterlig. Pojken har problem med dåliga betyg och hög frånvaro i skolan. I stället för att gå på lektionerna börjar pojken umgås i ett gäng där kriminalitet och droger förekommer. Föräldrarna känner sig uppgivna och har ingen kontroll över sonen. Då frånvaron och problemen i skolan ökar gör skolan en anmälan till socialnämnden som inleder en utredning. Även en anmälan från polisen inkommer då pojken anmäls för misshandel. Utredningen tar längre tid än den ska, bland annat för att socialtjänsten låter olika omständigheter försena utredningen. Innan utredningen avslutas och pojken får insatser avlider han i en trafikolycka där föraren var onykter.

Socialtjänsten har det yttersta ansvaret för att samverkan kommer till stånd (se 5 kap. 1 a § Sol).

En utredning till skydd för ett barn ska bedrivas skyndsamt och vara slutförd senast inom fyra månader, om det inte finns särskilda skäl (se 11 kap. 2 § tredje stycket Sol).



Vad behöver förbättras inom hälso- och sjukvården?

lakta anmälningsskyldigheten

Utredningarna av barns dödsfall visar att hälso- och sjukvården behöver bli bättre på att följa anmälningsskyldigheten enligt 14 kap. 1 § socialtjänstlagen, SoL. Skyldigheten att anmäla gäller både när ett barn har direkt kontakt med vården och när en vuxen person har kontakt med vården och det finns barn i den vuxnas närhet som far illa eller riskerar att fara illa. I utredningarna har det framförallt gällt vuxenpsykiatri men även primärvården, barnhälsovården och mödrahälsovården.

Hälso- och sjukvården behöver också i högre utsträckning känna till att anmälningsskyldigheten gäller även om en annan myndighet har gjort eller avser att göra en anmälan enligt 14 kap. 1 § SoL. Det gäller även om barnet eller familjen redan har kontakt med socialtjänsten.

Socialstyrelsen har tagit fram en vägledning om hälso- och sjukvårdens anmälningsskyldighet och ansvar, med syftet att stödja, underlätta och förbättra hälso- och sjukvårdens arbete när det gäller att uppmärksamma, bemöta och ta hand om barn och unga som far illa eller riskerar att fara illa. Vägledningen heter *Barn som far illa eller riskerar att fara illa. En vägledning för hälso- och sjukvården samt tandvården gällande anmälningsskyldighet och ansvar* [2].

Lagstiftning som berör området

- Enligt 14 kap. 1 § första stycket SoL är vissa myndigheter och yrkesverksamma skyldiga att genast anmäla till socialnämnden om de i sin verksamhet får kännedom om eller misstänker att ett barn far illa.
- Enligt 14 kap. 1 a § SoL bör socialnämnden erbjuda barnet, vårdnadshavaren och den som gjort anmälan ett möte om det är lämpligt med hänsyn till barnets bästa.
- Enligt 14 kap. 1 b § SoL får socialnämnden informera anmälningsskyldiga som gjort anmälan om att en utredning har inletts, inte har inletts eller redan pågår.
- Hänvisningar till anmälningsskyldigheten finns i 2 f § hälso- och sjukvårdslagen (1982:736), HSL, och i 6 kap. 5 § patientsäkerhetslagen (2010:659), PSL.
- Enligt 25 kap. 12 § offentlighets- och sekretesslagen (2009:400), OSL, kan en myndighet inom hälso- och sjukvården i vissa fall lämna uppgifter till en annan sådan myndighet eller till socialtjänsten om det behövs för att ge barnet nödvändig vård, behandling eller annat stöd. Detsamma gäller uppgift om en gravid kvinna eller någon närstående till henne, om uppgiften behöver lämnas för en nödvändig insats till skydd för det väntade barnet.

Uppmärksamma barn

Utredningarna av barns dödsfall visar att hälso- och sjukvården i högre utsträckning behöver ta reda på om det finns barn som far illa eller riskerar fara illa i en vuxen patients närhet. Syftet är att kunna överväga om en anmälan ska göras samt om vården har en skyldighet att ge barnet information, råd och stöd enligt 2 g § HSL.

Socialstyrelsen har i uppdrag att leda ett nationellt utvecklingsarbete för stöd till barn i familjer med missbruk, psykisk sjukdom och psykisk funktionsnedsättning samt familjer där våld förekommer. I arbetet ingår att stödja hälso- och sjukvården i arbetet med att tillämpa bestämmelserna i bland annat 2 g § HSL [3].

Lagstiftning som berör området:

- Enligt 2 g § HSL ska hälso- och sjukvården särskilt beakta barns behov av information, råd och stöd om barnets förälder eller en annan vuxen som barnet varaktigt bor med till exempel har en psykisk störning, allvarlig fysisk sjukdom eller skada eller är missbrukare.

Vad behöver förbättras inom socialtjänsten?

Fler utredningar behöver göras

Socialstyrelsens utredningar av barns dödsfall visar att socialnämnden inte alltid har inlett en utredning efter att en anmälan kommit in trots tecken på att barnet har befunnit sig i en utsatt situation. Det har också förekommit att en förhandsbedömning varit för omfattande och att det har tagit lång tid innan en utredning har inletts.

Barnets perspektiv måste beaktas i alla verksamheter inom socialtjänsten. Det gäller till exempel då en familj ansöker om ekonomiskt bistånd eller familjer där våld i hemmet eller missbruk förekommer, men även i umgänges-, boende- och vårdnadsutredningar. Olika verksamhetsområden inom socialtjänsten har skyldighet att vidarebefordra uppgifter om barn som behöver stöd eller skydd till den enhet som ansvarar för den sociala barn- och ungdomsvården.²

En utredning kan visa att ett barn behöver stöd i form av någon insats och då är det barnets behov som ska styra vilken insats som erbjuds. Det kan till exempel innebära att det är nödvändigt att skapa en specifik insats som svarar mot det enskilda barnets behov.

² Se prop. 2012/13:10 s. 45.

Lagstiftning som berör området

- Enligt 1 kap. 2 § SoL ska barnets bästa särskilt beaktas vid åtgärder som rör barn. Vid beslut eller andra åtgärder som rör vård- eller behandlingsinsatser för barn ska vad som är bäst för barnet vara avgörande.
- Enligt 11 kap. 1 a § första stycket SoL ska socialnämnden genast göra en bedömning av om barnet eller den unge är i behov av omedelbart skydd. En sådan bedömning ska dokumenteras.
- Enligt 11 kap. 1 a § andra stycket SoL ska socialnämnden besluta om att inleda eller inte inleda en utredning inom fjorton dagar efter det att anmälan har kommit in, om det inte finns synnerliga skäl.

Vad behöver förbättras inom skola och förskola?

Iakttagna anmälningsskyldigheten

Utredningarna av barns dödsfall visar att skola och förskola behöver bli bättre på att följa anmälningsskyldigheten enligt 14 kap. 1 § SoL.

Skola och förskola måste också uppmärksamma att denna skyldighet gäller även om en annan myndighet har anmält eller avser att anmäla att ett barn far illa eller kan fara illa. Det gäller även om barnet eller familjen redan har kontakt med socialtjänsten.

Socialstyrelsens vägledning *Barn som far illa eller riskerar att fara illa* riktar sig även till personal som arbetar med elevhälsans medicinska uppgifter [2].

Lagstiftning som berör området

- Enligt 14 kap. 1 § första stycket SoL är vissa myndigheter och yrkesverksamma skyldiga att genast anmäla till socialnämnden om de i sin verksamhet får kännedom om eller misstänker att ett barn far illa.
- Enligt 14 kap. 1 a § SoL bör socialnämnden erbjuda barnet, vårdnadshavaren och den som gjort anmälan ett möte om det är lämpligt med hänsyn till barnets bästa.
- Enligt 14 kap. 1 b § SoL får socialnämnden informera anmälningsskyldiga som gjort anmälan om att en utredning har inletts, inte har inletts eller redan pågår.
- Hänvisningar till anmälningsskyldigheten finns i 29 kap. 13 § skollagen (2010:800).

Samverkan behöver förbättras mellan myndigheter

Flera av de utredningar av barns dödsfall som Socialstyrelsen genomfört har visat att situationen kring barnet har medfört ett behov av samverkan mellan olika myndigheter.

En sådan situation har varit familjer med en multiproblematik. I familjerna har det funnits en social problematik med till exempel arbetslöshet, ekonomiska problem och kriminalitet. Även psykisk ohälsa samt neuropsykiatrisk och intellektuell funktionsnedsättning hos föräldrarna har förekommit. I flera fall har det funnits många barn i familjen och omsorgssvikt har kunnat ses. Familjerna har också varit socialt isolerade och haft ett begränsat socialt nätverk.

En annan sådan situation har varit unga personer som har haft ett uttalat riskbeteende. De har utsatt sig själva för risker i och med sitt levnadssätt, exempelvis på grund av missbruk, kriminalitet och annat självdestruktivt beteende. Det kan också handla om tidig puberteten och tidig sexuell debut.

I dessa situationer är det mycket viktigt att samverkan mellan olika myndigheter fungerar, till exempel mellan socialtjänsten, skolan och polisen eller mellan socialtjänsten och barn- och ungdomspsykiatrien.

Lagstiftning som berör området

- Enligt 5 kap. 1 a § SoL har socialtjänsten det yttersta ansvaret för att samverkan kommer till stånd.
- Bestämmelser om samverkan finns i 29 kap. 13 § skollagen, 3 § polislagen (1984:387), 2 f § HSL, 6 kap. 5 § PSL samt 3 kap. 4 och 5 §§ och 5 kap. 1 a § SoL.

Risikfaktorer för våld mot barn

Enligt forskningen finns ett antal riskfaktorer för våld mot barn. I utredningarna av barns dödsfall har Socialstyrelsen kunnat se att ett flertal av dessa riskfaktorer har förekommit.

Risikfaktorer för våld mot barn inom familjen kan röra både föräldrar och barn [4].

Faktorer som rör föräldrar:

- Missbruk
- Kriminalitet
- Psykisk sjukdom
- Egen utsatthet för övergrepp som barn
- Positiv inställning till barnaga
- Social stress (till exempel separation och social isolering)
- Ekonomisk stress (till exempel arbetslöshet och låg inkomst)
- Våld i hemmet mellan vuxna

Faktorer som rör barn:

- Hyperaktivitet
- "Oppositionella" barn
- Kroniska sjukdomar
- Funktionsnedsättning

Socialstyrelsen har gett ut

- *Barn som far illa eller riskerar att fara illa*. En vägledning för hälso- och sjukvården samt tandvården gällande anmälningskyldighet och ansvar (Art.nr 2013-11-1).
- *Anmälningskyldighet om missförhållanden som rör barn* (Art.nr 2004-101-1).
- *Barn och unga i socialtjänsten*. Utredda, planera och följa upp beslutade insatser (Art.nr 2006-101-6).
- *Samverka för barns bästa* – en vägledning om barns behov av insatser från flera aktörer (Art.nr 2013-8-1).
- *Fristad från våld* – en vägledning om skyddat boende (Art.nr 2013-9-2).

Samtliga publikationer går att beställa eller ladda ner på Socialstyrelsens webbplats: www.socialstyrelsen.se.

Pågående arbeten på Socialstyrelsen

Socialstyrelsen arbetar med att revidera de allmänna råden (SOSFS 2003:16) om anmälan om missförhållanden enligt 14 kap. 1 § socialtjänstlagen (2001:453) och den kompletterande handboken *Anmälningskyldighet om missförhållanden som rör barn*. Revidering pågår även av de allmänna råden (SOSFS 2006:12) om handläggning och dokumentation av ärenden som rör barn och unga och den kompletterande handboken *Barn och unga i socialtjänsten. Utredda, planera och följa upp beslutade insatser*.

Det pågår ett arbete med att ta fram föreskrifter och revidera de allmänna råden (SOSFS 2009:22) om socialnämndens arbete med våldsutsatta kvinnor samt barn som bevittnat våld. I samband med det kommer även *Våld – en handbok om socialnämndens ansvar för våldsutsatta kvinnor och barn som bevittnat våld* att revideras.

Socialstyrelsen har regeringsuppdrag om att ta fram vägledning för mödrahälsovården, barnhälsovården och elevhälsan. Dessa publiceras under våren 2014.

Förbättringsområden – vuxna

Det som Socialstyrelsen har uppmärksammat i dödsfallsutredningarna av vuxna har att göra med socialtjänstens utredningar och insatser. Det handlar till exempel om att en insats inte alltid följts upp och att en insats inte alltid givits med utgångspunkt i individens behov. Även om det finns tillgång till ett visst utbud av insatser kan det vara nödvändigt att skapa en specifik insats för en enskild person [8]. Några iakttagelser har också gjorts när det gäller intern och extern samverkan. En del av det som uppmärksammats tyder på att gällande regelverk inte följs. Hittills i utredningsarbetet som gäller vuxnas dödsfall rör de iakttagelser som gjorts socialtjänsten. Med tanke på hur få fall det är fråga om går det inte att dra några generella slutsatser.

Socialstyrelsen vill dock peka på att en del av det som uppmärksammats sammanfaller med resultaten av en nationell tillsyn från 2013. I den såg man bland annat följande brister: bristfällig dokumentation, våldsutsatthet som inte alltid utreds, bristande samverkan, riskbedömningar som inte görs, bristande uppföljning och insatser som inte alltid är behovsanpassade utan i stället styrs av tillgång [5].

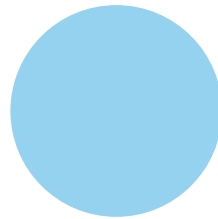
Här följer två exempel som visar några situationer och omständigheter det kan vara fråga om när en person utsätts för dödligt våld av en närstående. Exempelen är fingerade och syftar till att peka på några faktorer som kan vara aktuella i denna typ av ärenden.

Fingerade exempel

Exempel 1

En ensamstående kvinna med barn söker vård på vårdcentralen upprepade gånger under ett år. Hon har diffusa symtom, bland annat viktnedgång och magbesvär och hon verkar stressad. Så småningom framkommer det att hennes före detta sambo inte lämnar henne ifred efter deras separation, som han inte har accepterat. Han hotar henne ofta och utsätter henne för fysiskt våld. Eftersom kvinnan har barn gör läkaren en anmälan till socialtjänsten enligt 14 kap. 1 § SoL. Socialtjänsten inleder utredning på barnet men trots att det framkommer att kvinnan blir uppsökt av mannen och utsatt för våld av honom utreder de inte hennes egen situation. Vid ett tillfälle övertalar mannen henne att släppa in honom i hemmet och han dödar henne.

Det är viktigt att socialtjänsten uppmärksammar att en person är utsatt för våld och att de, om personen samtycker, inleder en utredning med fokus på våldsutsattheten.



Personer som utsätts för våld av en närstående återfinns överallt inom hälso- och sjukvården. Erfarenheter visar att våldsutsatta personer ofta besöker sjukvården flera gånger innan det kommer fram att de är utsatta för någon form av hot eller våld. Personal inom hälso- och sjukvården har en nyckelroll när det gäller att upptäcka och identifiera personer som utsätts för våld [6].

Exempel 2

Ett par med två barn får efter några års äktenskap problem med både relationen och ekonomin. Mannen mår dåligt psykiskt och utsätter kvinnan för både kränkningar och våld. Vid ett par tillfällen polisanmäler hon mannen men vill sedan inte medverka i polisutredningarna, som läggs ner.

Våldet fortsätter och hon talar om för sin man att hon vill skiljas. Mannen blir svartsjuk, mår allt sämre psykiskt och trappar upp våldet och kvinnan kontaktar socialtjänsten för att få hjälp åt både sig och barnen. Socialtjänsten inleder utredning på både barnen och kvinnan och samtidigt lämnar kvinnan in en skilsmäsoansökan. Socialtjänsten utreder kvinnans behov av stöd men gör ingen riskbedömning. Innan utredningen är avslutad har mannen dödat kvinnan.

Separation är en riskfaktor för dödligt våld mot kvinnor i nära relationer [7].

En utredning av en våldsutsatt person bör innehålla en bedömning av risken för ytterligare våld (SOSFS 2009:22).

Socialstyrelsen har tagit fram FREDA som är en bedömningsmetod för personal inom socialtjänsten.

Vad behöver förbättras inom socialtjänsten?

Socialstyrelsen har bland annat gjort följande iakttagelser när det gäller socialtjänsten: våldet uppmärksammas och utreds inte alltid, utredningar tycks brista i några fall när det bland annat gäller motiverande arbete, riskbedömning och uppföljning, i något fall har en insats inte styrts av kvinnans behov utan av tillgång samt att intern och extern samverkan inte alltid tycks ha fungerat.

Mot bakgrund av detta ser Socialstyrelsen behov av att vissa områden förbättras, se nedan.

Detta överensstämmer också med vad Inspektionen för vård och omsorg (IVO) har pekat på som bidragande faktorer för att kommunerna ska få ett bättre arbete med våldsutsatta kvinnor, bland annat att

- det finns kompetens och särskilt ansvariga på området
- det finns tydliga och kända rutiner
- våldsutsattas behov av stöd utreds
- dokumentationen är bra
- särskilda metoder och manualer används för att fråga om våld och för att göra riskbedömningar
- insatser följs upp
- samverkan fungerar internt och externt [5].

Socialtjänstens utredningar och insatser

Upptäck våld, utred och motivera till utredning och insatser
Socialtjänsten behöver bli bättre på att uppmärksamma och ställa frågor om våldsutsatthet. I handboken *Våld* finns ett ka-

pitel om att upptäcka och att fråga om våld och detta område tas också upp i rapporten *Våldsutsatta kvinnor och barn som bevittnat våld. Slutrapport från en nationell tillsyn 2012–2013* som IVO publicerat. Om socialtjänsten får kännedom om att en person är utsatt för våld är det viktigt att våldsutsattheten utreds.³

Det behövs också kunskap hos personal om metoder för motivationsarbete. Denna fråga tas bland annat upp i handboken *Våld* och i utbildningsmaterialen som nämns nedan.

Bedöma risken för ytterligare våld

Socialtjänsten bör utreda risken för ytterligare våld enligt Socialstyrelsens allmänna råd (SOSFS 2009:22) om socialnämndens arbete med våldsutsatta kvinnor och barn som bevittnat våld. Då är det viktigt att personalen använder standardiserade bedömningsmetoder, se handboken *Våld* [8].⁴

Välj lämpliga insatser samt följ upp och utveckla insatser

Det är viktigt att insatserna erbjuds med utgångspunkt i den enskilda individens behov och att inte tillgången styr. Det vill säga att det kan vara nödvändigt att skapa en specifik behovsanpassad insats för en enskild person, även om det finns ett visst basutbud av insatser [8]. Detta kan exempelvis innebära att det behövs ett samarbete med en annan myndighet eller över kommungränsen. Mer information om insatsen skyddat boende finns i *Fristad från våld – en vägledning om skyddat boende*. Beträffande insatser så kan det långsiktiga stödet behöva utvecklas, liksom uppföljningen av insatserna. Mer information om uppföljning finns i handboken *Våld* och handboken *Handläggning och dokumentation inom socialtjänsten*.

3. Det vill säga om den våldsutsatta vill det.

4. För närvarande revideras dessa allmänna råd och även handboken kommer att revideras. Se avsnitten ”Pågående arbeten på Socialstyrelsen” nedan.

Kunskap om vissa grupper av våldsutsatta finns i fem utbildningsmaterial som Socialstyrelsen har gett ut:

- *Sällan sedda* – ett utbildningsmaterial om våld mot kvinnor med funktionsnedsättning (Art.nr 2011-9-6).
- *Skylla sig själv?* – om våldsutsatta kvinnor med missbruks- och beroendeproblem (Art.nr 2011-10-1).
- *Blånader och silverhår* – utbildningsmaterial om våld mot äldre kvinnor (Art.nr 2014-1-4).
- *Ensam och utsatt* – utbildningsmaterial om våld mot kvinnor med utländsk bakgrund (Art.nr 2014-1-7).
- *Vänd dem inte ryggen* – utbildningsmaterial om hedersrelaterat våld och förtryck (Art.nr 2014-1-6).

Samtliga material går att beställa eller ladda ner på Socialstyrelsens webbplats: www.socialstyrelsen.se. Där går det också att anmäla intresse för att titta på bedömningsmetoden FREDA.

Utveckla samverkan

Den som är utsatt för våld kan behöva stöd, hjälp och behandling från flera olika myndigheter och även organisationer, samt från olika enheter inom socialtjänsten. Det kan även behövas samverkan mellan olika kommuner. Därför är det viktigt att utveckla både den interna och den externa samverkan. Samverkan kan behövas både när det gäller enskilda ärenden och på en generell nivå.

Skyldigheten för socialtjänsten att samverka regleras bland annat i 3 kap. 5 § SoL. Se handboken *Våld* och tillsynsrapporten från IVO *Våldsutsatta kvinnor och barn som bevittnat våld* om samverkan.

Vad behöver förbättras inom hälso- och sjukvården?

Utredningarna visar inga tydliga brister inom hälso- och sjukvården men Socialstyrelsen har ändå uppmärksammat två områden som kan ha stor betydelse för arbetet. Dessa är behovet av:

- kompetens för att kunna upptäcka och uppmärksamma våldsutsatthet
- rutiner för att hantera våld i nära relationer, både inom hälso- och sjukvården och i samverkan med andra myndigheter.

Dessa två områden har även IVO pekat på i sin tillsyn. De verksamheter som fungerar bättre än andra har kompetens inom området våld i nära relationer och rutiner för arbetet.

Riskfaktorer för dödligt våld i nära relationer

Forskningen visar bland annat att förekomsten av tidigare hot och våld samt separation är riskfaktorer för dödligt våld mot kvinnor i nära relationer.

Socialstyrelsen har också tydligt kunnat se att dessa två faktorer förekommer i flera utredningar av vuxnas dödsfall.

Det finns flera olika riskfaktorer för dödligt våld mot kvinnor i nära relationer [7]:

- Förekomst av tidigare hot och våld
- Separation
- Missbruk hos gärningsmannen
- Svartsjuka hos gärningsmannen
- Personlighetsstörning hos gärningsmannen

Pågående arbeten på Socialstyrelsen

Förutom med dödsfallsutredningar arbetar Socialstyrelsen även med andra saker inom området våld i nära relationer för att höja kvaliteten på socialtjänstens och hälso- och sjukvårdens insatser. Det finns ett antal uppdrag som har koppling till det som Socialstyrelsen har uppmärksammat i dödsfallsutredningarna. Nedan nämns en del av det pågående arbetet och mer information finns på Socialstyrelsens webbplats www.socialstyrelsen.se:

- ta fram föreskrifter och revidera de allmänna råden (SOSFS 2009:22) om socialnämndens arbete med våldsutsatta kvinnor samt barn som bevittnat våld
- revidera handboken *Våld*
- fördela prestationsbaserade utvecklingsmedel som är kopplade till ett nationellt och regionalt kompetensstöd
- utveckla metoder i arbetet med våldsutövare
- ta fram en vägledning till socialtjänst och hälso- och sjukvård för att de i högre grad ska upptäcka våldsutsatta personer
- ta fram öppna jämförelser när det gäller brottsoffer.

Referenser

1. Dödsfallsutredningar 2012–2013. Socialstyrelsens utredningar av vuxna och barn som avlidit med anledning av brott: Socialstyrelsen; 2014.
2. Barn som far illa eller riskerar att fara illa. En vägledning för hälso- och sjukvården samt tandvården gällande anmälningskyldighet och ansvar: Socialstyrelsen; 2013.
3. Barn som anhöriga: konsekvenser och behov när föräldrar har allvarliga svårigheter, eller avlider. Stockholm: Socialstyrelsen; 2013.
4. Den polisanmälda barnmisshandeln. Utvecklingen fram till 2009. Rapport 2011:16: Brottsförebyggande rådet (Brå); 2011.
5. Våldsutsatta kvinnor och barn som bevittnat våld. Slutrapport från en nationell tillsyn 2012–2013: Inspektionen för vård och omsorg; 2014.
6. Jämt sjukskriven – ett genusperspektiv på sjukskrivningsprocessen. Stockholm; 2010.
7. Rying, M. Utvecklingen av dödligt våld mot kvinnor i nära relationer. Stockholm: Brottsförebyggande rådet (BRÅ); 2007.
8. Våld – En handbok om socialnämndens ansvar för våldsutsatta kvinnor och barn som bevittnat våld: Socialstyrelsen; 2011.

Mer material

Ytterligare rapporter och andra publikationer samt information om barn som far illa och om vuxna som utsätts för våld av närstående finns både på andra myndigheters och på organisationers hemsidor, som exempelvis:

- Barnens rätt i samhället (Bris): www.bris.se
- Barnombudsmannen: www.barnombudsmannen.se
- Brottsförebyggande rådet (Brå): www.bra.se
- Brottsofferjourernas riksförbund (BOJ): www.boj.se
- Brottsoffermyndigheten: www.brottsoffermyndigheten.se
- Inspektionen för vård och omsorg (IVO): www.ivo.se
- Nationellt centrum för kvinnofrid (NCK): www.nck.uu.se
- Riksorganisationen för kvinnojourer och tjejjourer i Sverige (ROKS): www.roks.se
- Rädda Barnen: www.raddabarnen.se
- Sveriges Kvinno- och Tjejjourers Riksförbund (SKR): www.kvinnojouren.se

Socialstyrelsen ska göra utredningar i vissa fall där barn har avlidit med anledning av brott och där vuxna har avlidit med anledning av brott begångna av en närstående eller tidigare närstående person, enligt lagen (2007:606) om utredningar avseende vissa dödsfall.

Den här informationsskriften bygger på rapporten Dödsfallsutredningar 2012–2013, i vilken resultatet av utredningarna redovisas mer utförligt.

Syftet med informationsskriften är att utifrån dödsfallsutredningarna belysa vad som kan behöva förbättras i socialtjänstens, hälso- och sjukvårdens samt förskolans och skolans arbete med barn som far illa och vuxna som utsätts för våld av närstående. Det finns också hänvisningar till det stöd som finns i regelverk samt i handböcker, vägledning, utbildningsmaterial m.m. Skriften vänder sig till personal inom socialtjänsten, hälso- och sjukvården samt förskolan och skolan.

**Att stärka och förbättra arbetet
för barn som far illa och vuxna
som utsätts för våld av närstående**

(artnr 2014-3-5) kan beställas från
Socialstyrelsens publikationsservice.
www.socialstyrelsen.se/publikationer
E-post: publikationsservice@socialstyrelsen.se
Fax: 035-19 75 29

Publikationen kan även laddas ner från www.socialstyrelsen.se