

Effekter av covid-19 på hur patienter besöker somatiska akutmottagningar

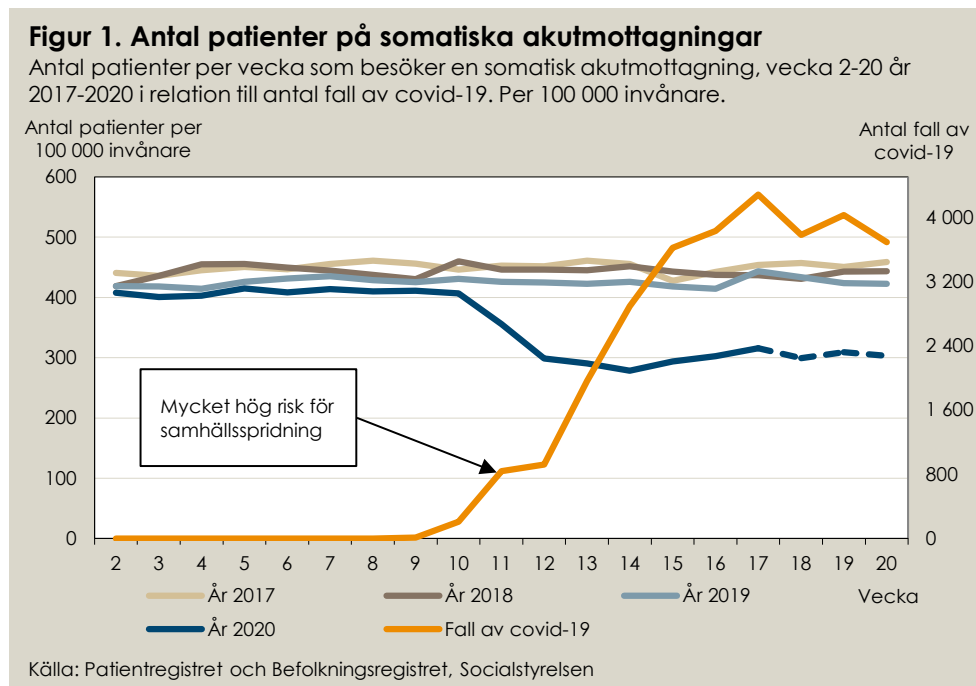
Socialstyrelsen följer fortlöpande utvecklingen av sjukdomen covid-19 och dess effekter för individer. Coronapandemin har väckt frågor om huruvida personer undviker att söka vård trots att det kan finnas ett behov. Socialstyrelsen har mot bakgrund av detta kartlagt antalet patienter med besök på somatiska akutmottagningar i landet.

Resultaten som redovisas baseras på antal patienter på somatiska akutmottagningar under vecka 2–20 åren 2017–2020. Analyser baseras på inrapporterade uppgifter till Socialstyrelsens patientregister (öppen specialiserad vård) och avser akutmottagningar med en samt två eller fler samlokaliserade somatiska specialiteter. De säkraste uppgifterna om antal patienter på somatiska akutmottagningar gäller till och med vecka 17 år 2020. Därefter finns en eftersläpning i inrapporteringen från hälso- och sjukvården. Data för perioden efter vecka 17 redovisas i rapportens figurer som streckade linjer och antal patienter kan komma att förändras för vecka 18 till vecka 20 när data uppdateras. Myndigheten har även använt sig av uppgifter från Statistiska Centralbyrån och offentlig statistik från Folkhälsomyndigheten över smittspridningen av covid-19.

Färre besöker somatiska akutmottagningar under coronapandemin

Antal patienter per 100 000 invånare på somatiska akutmottagningar för åren 2017–2020 samt antal fall av covid-19 år 2020 redovisas i figur 1. Under januari och februari år 2020 (vecka 2 till 9) låg antalet patienter på somatiska akutmottagningar relativt stabilt jämfört med föregående år, för att sedan minska kraftigt när covid-19 bröt ut i Sverige. Det första fallet av covid-19 i Sverige registrerades under vecka 6, och antalet fall per vecka ökade sedan drastiskt. I vecka 11 gick Folkhälsomyndigheten ut och varnade för allmän smittspridning av covid-19 i landet [1].

Mellan vecka 10 och vecka 14 minskade antalet patienter på somatiska akutmottagningar i landet med 31 procent. Under vecka 14 ser minskningen ut att avstanna, men under vecka 17 var antalet patienter per 100 000 invånare fortfarande 29 procent lägre än medelvärdet för samma vecka åren 2017–2019. Antalet patienter på somatisk akutmottagning ser därför inte ut att ha återgått till normala nivåer under perioden som analyserats.



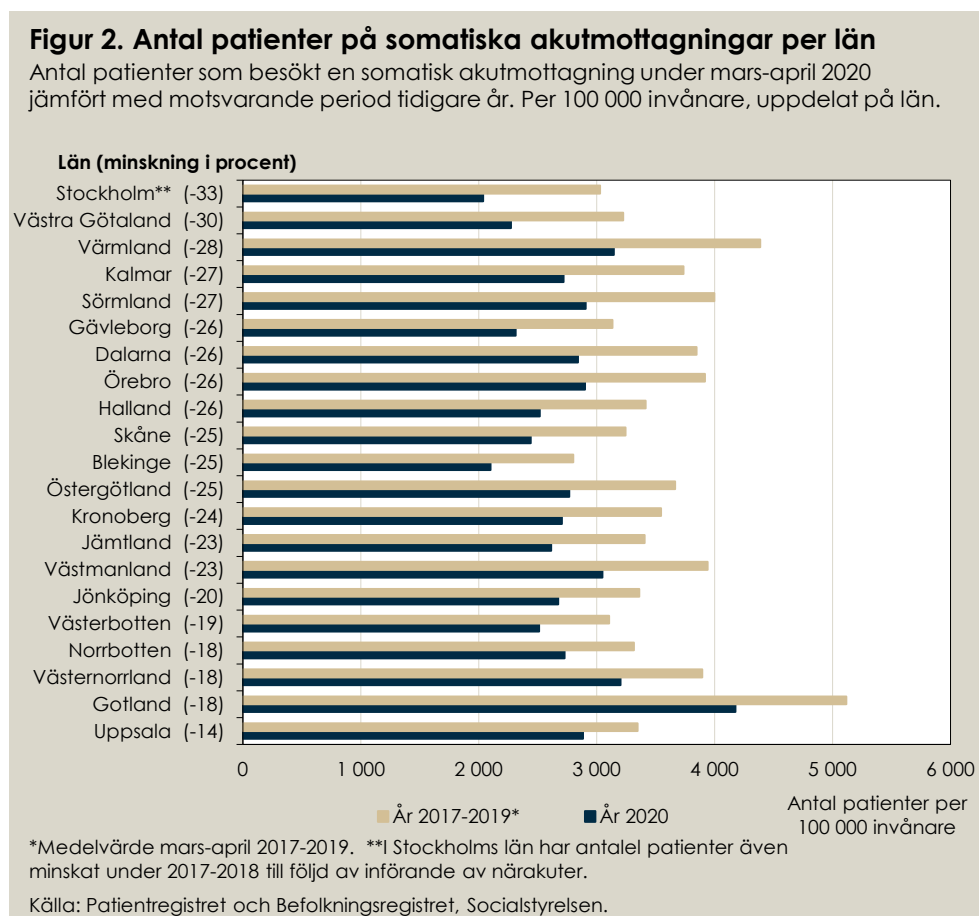
Det är ännu inte fastställt vad denna minskning beror på. Det finns ingenting som tyder på att sjukvården förändrat sin verksamhet avseende vård på somatisk akutmottagning. Vad gäller påverkan på efterfrågan på sjukvård kan det däremot finnas ett flertal orsaker till att patienter på somatisk akutmottagning minskat.

En förklaring kan vara att individer känner oro för att ta sig till hälso- och sjukvården på grund av risk att smittas eller för att man inte vill belasta hälso- och sjukvården. Omkring 50 procent av allmänheten har sedan slutet av mars oroat sig för att sjukvården inte har kapacitet att omhänderta dem [2]. För patienter med lindriga symptom för potentiellt allvarliga tillstånd som exempelvis hjärtsjukdomar, sjukdomar i cirkulationssystemet och cancer kan en väntan att uppsöka vård inte sällan leda till allvarliga plötsliga biverkningar, funktionsnedsättning eller död. Övergripande finns det även ett samband mellan fördröjning av diagnos och försämrad livskvalitet, hälsotillstånd och överlevnad [3].

Minskningen kan även ha ett samband med hög följsamhet till Folkhälsomyndighetens rekommendationer om begränsning av sociala kontakter och allmänna sammankomster, vilket kan ha en skyddande effekt. Coronabarometern visar att 98 procent av allmänheten under pandemin förändrat något av sina normala beteenden för att minska risken för att bli utsatt för coronaviruset [2]. Genom att undvika sociala aktiviteter utanför hemmet, offentliga platser där det finns många människor och fritids- och träningsaktiviteter där många närvarar så kan männi-

skor i högre grad än vanligt ha undvikit situationer där man kan drabbas av olyckor eller infektionssjukdomar som kunnat leda till ett besök på akutmottagning [2,4].

Figur 2 visar antalet patienter som besökt en somatisk akutmottagning per län under mars och april år 2017–2020, per 100 000 invånare. Störst minskning i antal patienter under 2020 går att utläsa i Stockholm (33 procent), Västra Götaland (30 procent) och Värmland (28 procent). För Stockholm är jämförelsen inte helt korrekt då införandet av närakuter år 2017–2018 ledde till minskat antal inrapporterade besök på sjukhusbundna akutmottagningar. Vid en jämförelse mellan år 2019 och 2020 är dock minskningen i Stockholm fortfarande 25 procent, vilken skulle kunna vara till följd av covid-19. Förutom för Stockholm och Västra Götaland verkar det inte finnas något regionalt samband mellan minskat antal patienter på somatisk akutmottagning och antal fall av covid-19 [5].



Antal patienter på somatiska akutmottagningar minskar för alla åldersgrupper, medicinska verksamhetsområden och utbildningsnivåer

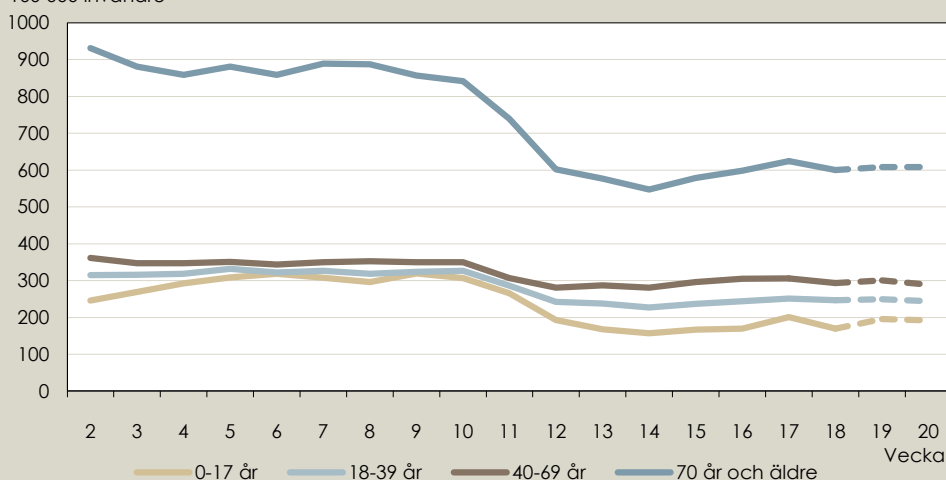
Socialstyrelsen har undersökt om det skiljer sig åt mellan olika grupper i befolkningen hur besöksmönstret till somatiska akutmottagningar sett ut under våren 2020.

Antalet patienter per 100 000 invånare uppdelat på åldersgrupper redovisas i figur 3. Mellan vecka 9 och 13 minskade antalet patienter mest i åldersgrupperna 0–17 år och 70 år och äldre med 48 respektive 33 procent. Varför antal patienter minskat mest i åldersgruppen 0–17 år är ännu inte fastställt. Att 70 år och äldre minskat mer än resterande åldersgrupper skulle däremot delvis kunna förklaras av att Folkhälsomyndigheten i vecka 12 gick ut med rekommendationer om att begränsa sociala kontakter för just den åldersgruppen [6], och delvis av att de äldsta verkar ha hörsammat Folkhälsomyndighetens rekommendationer i högre grad än andra åldersgrupper [2].

Figur 3. Antal patienter på somatiska akutmottagningar per ålder

Antal patienter per vecka som besökt en somatisk akutmottagning under vecka 2-20 år 2020. Per 100 000 invånare, uppdelat på ålder.

Antal patienter per
100 000 invånare



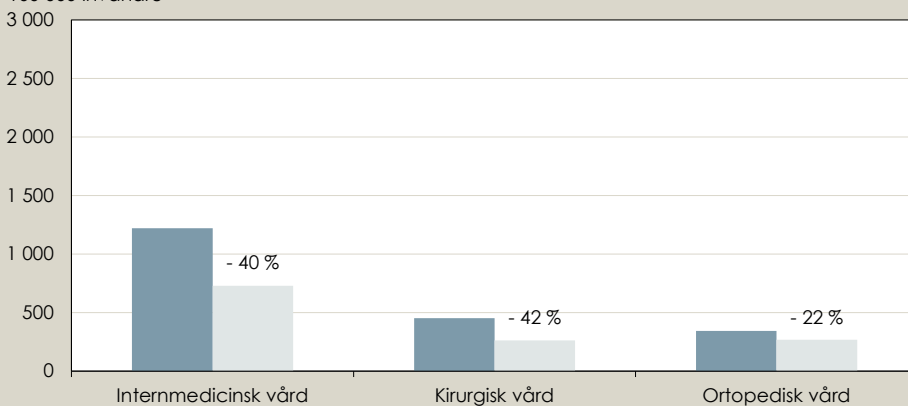
Källa: Patientregistret och Befolkningsregistret, Socialstyrelsen.

Antal patienter under mars och april månad för åren 2017–2020 uppdelat efter medicinskt verksamhetsområde (MVO) och åldersgrupperna 0-17 år, 18-69 år och 70 år och äldre redovisas i figur 4, 5 och 6. Se gruppering av MVO i övergripande verksamhetsområden i bilaga 1. För åldersgruppen 0–17 år så är det antalet patienter inom kirurgisk vård som minskat mest (42 procent), medan det för åldersgruppen 18–69 år minskat mest i ortopedisk vård (34 procent). I åldersgruppen 70 år och äldre har det minskat ungefär lika mycket över de medicinska verksamhetsområdena. Vad dessa minskningar beror på och vilken typ av diagnoser som minskat i respektive MVO-grupp har myndigheten inte tillräckligt tillförlitliga data för att analysera ännu, men detta bör analyseras vidare när data är tillgängliga.

Figur 4. Antal patienter på somatiska akutmottagningar per MVO

Antal patienter 0-17 år som besökt en somatisk akutmottagning under mars-april 2020 jämfört med motsvarande period tidigare år. Per 100 000 invånare, uppdelat på MVO.

Antal patienter per
100 000 invånare



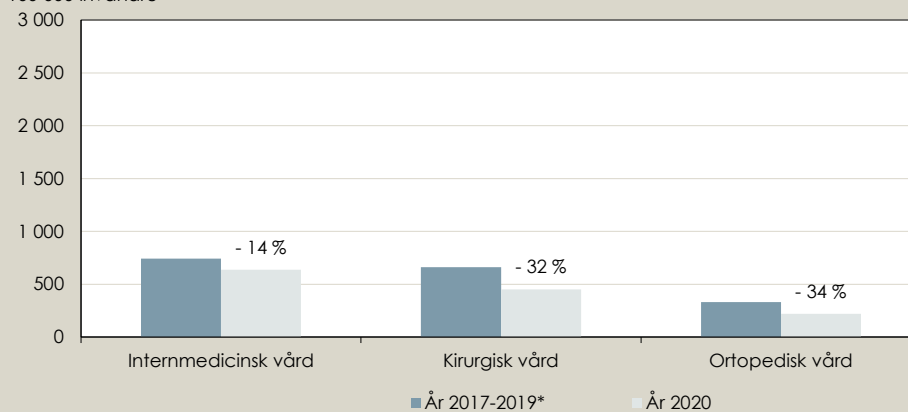
*Medelvärde mars-april 2017-2019.

Källa: Patientregistret och Befolkningsregistret, Socialstyrelsen.

Figur 5. Antal patienter på somatiska akutmottagninga per MVO

Antal patienter 18-69 år som besökt en somatisk akutmottagning under mars-april 2020 jämfört med motsvarande period tidigare år. Per 100 000 invånare, uppdelat på MVO.

Antal patienter per
100 000 invånare



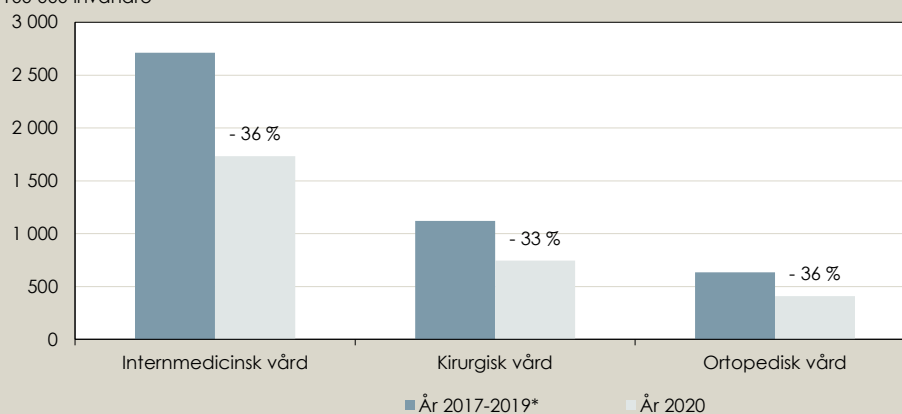
*Medelvärde mars-april 2017-2019.

Källa: Patientregistret och Befolkningsregistret, Socialstyrelsen.

Figur 6. Antal patienter på somatiska akutmottagninga per MVO

Antal patienter 70 år och äldre som besökt en somatisk akutmottagning under mars-april 2020 jämfört med motsvarande period tidigare år. Per 100 000 invånare, uppdelat på MVO.

Antal patienter per
100 000 invånare



*Medelvärde mars-april 2017-2019.

Källa: Patientregistret och Befolkningsregistret, Socialstyrelsen.

Myndigheten har även undersökt antal patienter uppdelat på kön och utbildningsnivå, och kan konstatera att minskningen av antalet patienter under mars och april år 2020 jämfört med samma period tidigare år är lika stor oberoende av kön och utbildningsnivå.

Eftersom smittspridningen av covid-19 är pågående ämnar Socialstyrelsen göra en uppföljning av detta faktablad med en fördjupad analys till hösten 2020. Då avser myndigheten göra ytterligare analyser av bland annat vilka diagnoser eller diagnosgrupper där antal patienter minskar mest och hur besöksstatistiken påverkats vid primärvårdsanslutna närankuter, med mera.

Referenser

1. Flera tecken på samhällsspridning av covid-19 i Sverige, Folkhälsomyndigheten: <https://www.folkhalsomyndigheten.se/nyheter-och-press/nyhetsarkiv/2020/mars/flera-tecken-pa-samhallsspridning-av-covid-19-i-sverige/>, hämtad 2020-06-17.
2. MSB:s Coronabarmeter, Myndigheten för samhällsskydd och beredskap: <https://www.msb.se/contentassets/88579d464c974d84b990c18a699efa93/pdf-kantar-sifo-msb-coronaundersokning-20200607.pdf>, hämtad 2020-07-17.
3. Tillgänglighet i hälso- och sjukvården - 11 Februari 2018. Socialstyrelsen; 2018.
4. Influensarapport, Folkhälsomyndigheten: <https://www.folkhalsomyndigheten.se/folkhalsorapportering-statistik/statistik-a-o/sjukdomsstatistik/influensa-veckorapporter/aktuell-influensarapport/>, hämtad 2020-06-17.
5. Bekräftade fall i Sverige – daglig uppdatering, Folkhälsomyndigheten: <https://www.folkhalsomyndigheten.se/smittskydd-beredskap/utbrott/aktuella-utbrott/covid-19/bekraftade-fall-i-sverige/>, hämtad 2020-06-17.
6. Personer över 70 bör begränsa sociala kontakter tills vidare, Folkhälsomyndigheten: <https://www.folkhalsomyndigheten.se/nyheter-och-press/nyhetsarkiv/2020/mars/personer-over-70-bor-begransa-sociala-kontakter-tills-vidare/>, hämtad 2020-06-17.

Faktabladet har sammanställts av: Mikaela Svensson och Thea Enhörning vid Socialstyrelsen. Mats Granberg har bidragit i arbetet.

Kontakt:

Thea Enhörning

thea.enhorning@socialstyrelsen.se

075-247 4524

Bilaga 1. Gruppering av MVO i övergripande verksamhetsområden

Ett antal län rapporterar in samtliga besök på somatisk akutmottagning på MVO 046 Intagnings-/Akutverksamhet eller 100 Akutklinik, vilket medför att vi inte vet vilket det underliggande medicinska verksamhetsområdet är. Dessa utslöts vid databearbetningen, det vill säga endast besök med uppgift om MVO som grupperar under ett verksamhetsområde som rör internmedicin, kirurgi eller ortopedi ingår.

Det finns även ett antal medicinska verksamhetsområden som inte går att sortera in under Internmedicinsk vård, Kirurgi eller Ortopedi, men dessa utgör en försvinnande liten andel av totalt antal personer och utslöts vid databearbetningen.

Verksamhetsområde	Kod	Medicinskt verksamhetsområde (MVO)
Internmedicinsk vård		
	045	Ambulansverksamhet
	096	Dagsjukvård
	101	Internmedicinsk vård
	105	Gastroenterologi
	107	Kardiovaskulär medicin
	108	Hematologisk vård
	109	Strokevård
	111	Lungsjukvård
	121	Infektionssjukvård
	131	Reumatologisk vård
	141	Allergisjukvård
	142	Allergisjukvård, barn- och ungdom
	151	Medicinsk njursjukvård
	156	Dialysvård
	161	Endokrinologisk vård
	171	Yrkesmedicinsk vård
	181	Miljömedicinsk vård
	201	Barn- och ungdomsmedicinsk vård
	203	Barn- och ungdomskardiologisk vård
	206	Prematurvård
	207	Neonatal intensivvård
	211	Hud- och könssjukvård
	215	Yrkesdermatologisk vård
	221	Neurologisk vård
	231	Kardiologisk vård
	241	Geriatrisk vård
	243	Hemsjukvård, lasarets-/sjukhusansluten, (LAH/SAH)
	246	Långvårdsmedicin (sjukhem)
	249	Geriatrisk rehabilitering
	251	Barn- och ungdomsneurologisk vård
	303	Mag-tarm-sjukvård
	411	Anestesi- och intensivvård

	412	Smärtbehandling
	413	Barn- och ungdomsanestesiologisk vård
	421	Anestesivård, special
	551	Rehabiliteringsmedicinsk vård
	552	Neurologisk rehabilitering
	561	Sjukgymnastikverksamhet
	564	Arbeterapiverksamhet
	741	Onkologisk vård, allmän
	751	Onkologisk vård, gynekologisk
	845	Koagulations- och blödningsrubbnings
	971	Omhändertagande enligt smittskyddslagen
Kirurgisk vård		
	301	Kirurgisk vård
	304	Kärlkirurgisk vård
	306	Brännskadevård
	331	Neurokirurgisk vård
	335	Neurotraumatologisk vård
	341	Toraxkirurgisk vård
	351	Plastikkirurgisk vård
	361	Urologisk vård
	371	Transplantationskirurgisk vård
	401	Barn- och ungdomskirurgisk vård
	431	Gynekologisk vård
	441	Förlossningsvård (BB)
	451	Obstetrisk och gynekologisk vård
	511	Ögonsjukvård
	515	Ortoptisk vård
	521	Öron-, näs- och halssjukvård
	531	Audiologisk vård
	532	Barn- och ungdomsaudiologisk vård
	541	Foniatrisk vård
	316	Käkkirurgi
	571	Oralkirurgisk vård
	570	Allmän tandvård
	572	Specialisttandvård
	573	Tandhygienistverksamhet
Ortopedisk vård		
	311	Ortopedisk vård
	312	Ryggsjukvård
	321	Handkirurgisk vård
	565	Idrottsmedicinsk vård
	566	Kiropraktorverksamhet
	567	Naprapatverksamhet

Källa: Patientregistret, Socialstyrelsen.