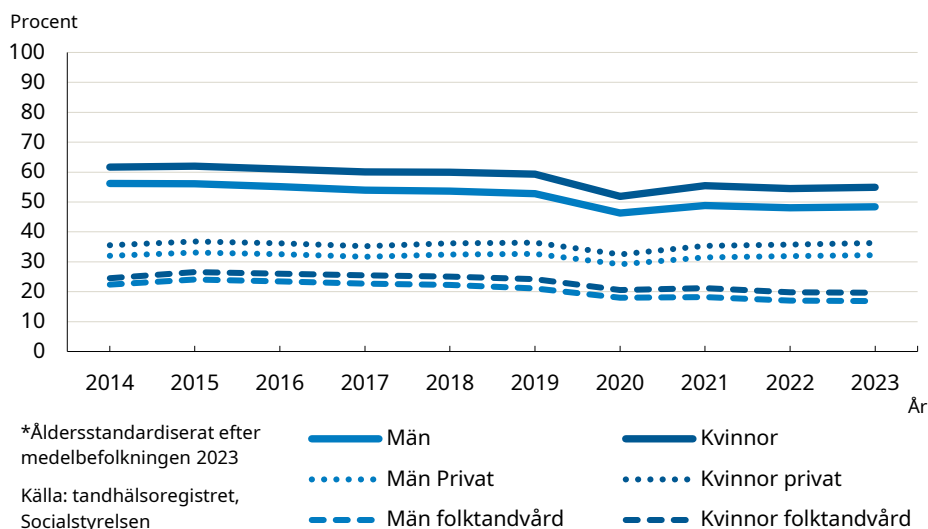

Statistik om tandhälsa 2023

Ungefär 3,9 miljoner personer, 24 år eller äldre, fick tandvård inom det statliga tandvårdsstödet 2023. Med undantag för pandemiåret 2020, har 2023 den näst lägsta andelen besökare sedan 2014. Tiden mellan basundersökningar har ökat de senaste tio åren oavsett län eller socioekonomiska förutsättningar. Samtidigt har andelen personer som får behandling i samband med basundersökning minskat. Det är en markant mindre andel som genomför regelbundna basundersökningar i områden med socioekonomiska utmaningar jämfört med andra områdestyper. I områden med bättre socioekonomiska förutsättningar är även tandhälsan i genomsnitt bättre, i samtliga åldersgrupper.

Större andel av befolkningen besökte tandvården 2023 än 2022

3 941 573 personer, 24 år eller äldre, uppsökte tandvården under 2023, 2 113 651 kvinnor och 1 827 922 män. Figur 1 visar den årliga andelen av befolkningen som besökt tandvården sedan 2014. Bortsett från 2020 då covid-19-pandemin påverkade tandvårdsbesöken som mest, har 2023 sammanlagt den näst lägsta årsnoteringen under perioden. Andelen har ökat något jämfört med 2022. Kvinnor uppsökte tandvården i något högre utsträckning än män år 2023 och skillnaden är bestående över tidsperioden 2014–2023. Det är en märkbar skillnad när 2023 jämförs med 2014 mellan de som besökt folktandvården och privata vårdgivare. Andelen besökare minskade med 24,7 och 19,8 procent bland män respektive kvinnor för besök till folktandvården medan andelen ökade med 0,8 respektive 1,9 procent för besök till privata vårdgivare.

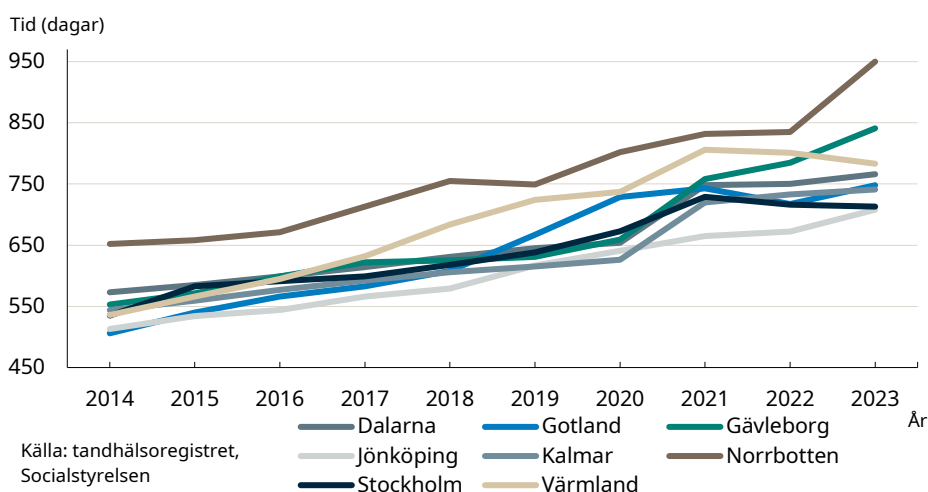
Figur 1. Andel personer av befolkningen, 24 år eller äldre, som har besökt tandvården 2014–2023, åldersstandardiserade andelar* per år



Tiden mellan basundersökningar ökar men lägre andel får behandling

Figur 2 visar tydligt att tiden mellan två basundersökningar har ökat sedan 2014. Denna trend observeras i alla län men är tydligast i Gävleborg, Gotland, Värmland och Norrbotten. I diagrammet nedan presenteras de län som har störst procentuell ökning över tidsperioden.

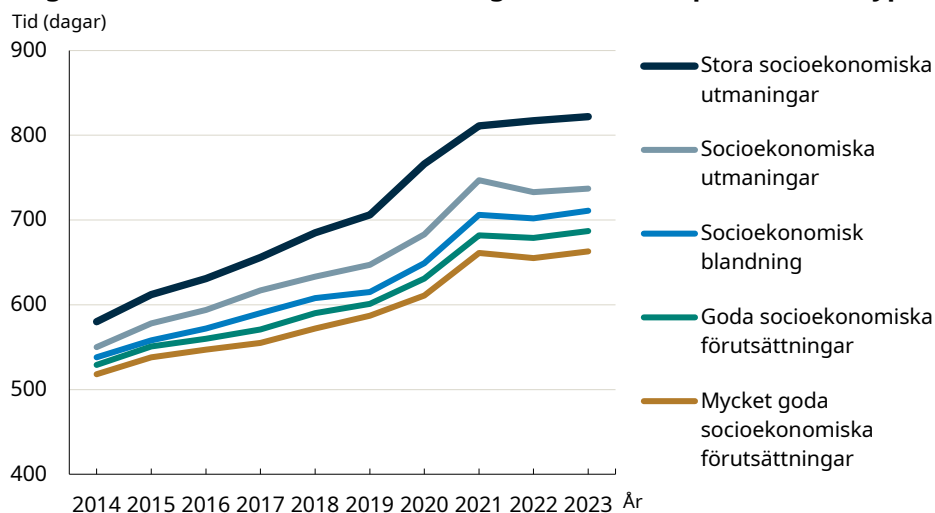
Figur 2. Tid mellan basundersökningar 2014–2023, per län



Utöver geografiska skillnader kan i Figur 3 även skillnader mellan områden med olika socioekonomiska förutsättningar observeras. Trenden med längre tid mellan basundersökningar kan noteras för alla områdstyper, men är

tydligast i områden med stora socioekonomiska utmaningar. Vidare är det ett tydligt kontinuerligt ökande gap mellan områdestyperna under perioden, vilket är särskilt markant mellan områden med stora socioekonomiska utmaningar och övriga områdestyper och har under perioden ökat från 30 dagar till 85 dagar.

Figur 3. Tid mellan basundersökningar 2014–2023, per områdestyp

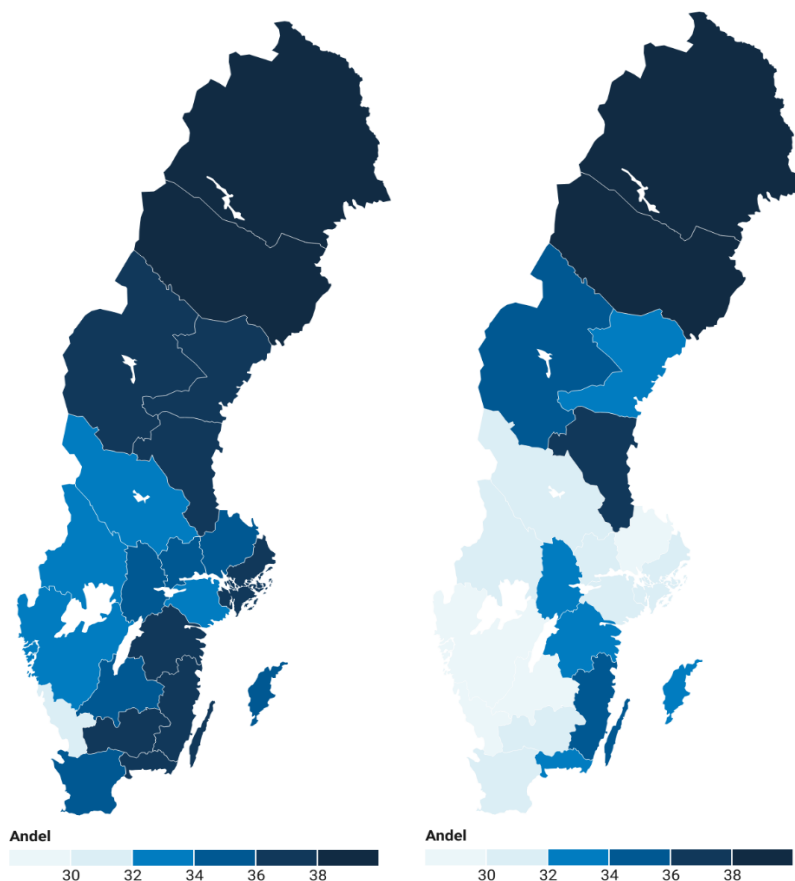


Faktaruta om områdestyp

Områdestyper är ett mått på socioekonomiska förutsättningar i RegSO, regionala statistikområden. Måttet bygger på ett index som innehåller andel personer med låg ekonomisk standard, andel personer med förgymnasial utbildning och andel personer som har haft ekonomiskt bistånd längre än tio månader, har varit arbetslösa längre än sex månader, eller båda delarna.

Källa: Statistikmyndigheten SCB.

Figur 4. Andel av de som gjort basundersökning som även fått fyllningsåtgärd, krona, rotbehandling, extraktion eller implantat, inom ett halvår från årets första basundersökningstillfälle, 2014 (vänster) och 2023 (höger).



Bland de som gjort en basundersökning under 2023 var det 31 procent som fick behandling¹ inom 6 månader efter basundersökningstillfället. Uppföljning över tid visar att denna andel minskar men att det skiljer sig mellan länen. Av Figur 4 framgår att Västerbotten, Norrbotten och Gävleborg har störst andel som får behandling inom 6 månader efter basundersökning, och att det är oförändrat jämfört med 2014. I övriga län är det en mindre motsvarande andel. Störst minskning observeras i Uppsala, Stockholm, Jönköping och Kronoberg.

¹ Med behandling menas fyllningsåtgärd (åtgärdskod 701–707), krona (åtgärdskod 800,801,921,922), rotbehandling (åtgärdskod 501–504), extraktion (åtgärdskod 401–404,409 på alla tänder utom 18,28,38,48) eller implantat (åtgärdskod 421,423,425,925) inom 6 månader från basundersökning

Många i områden med stora socioekonomiska utmaningar kommer inte regelbundet för basundersökning i tandvården

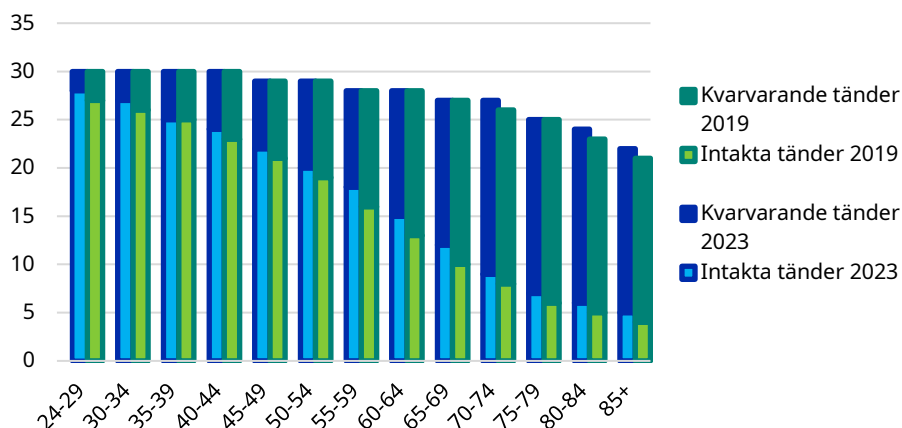
Sett till andelen tandvårdsbesökare som inte har fått basundersökning de senaste tre åren så observeras i Tabell 1 stora skillnader mellan områden med olika socioekonomiska förutsättningar. Tabellen visar också att andelen som inte fått basundersökning i områden med stora socioekonomiska utmaningar är mer än tre gånger så stor jämfört med områden med mycket god socioekonomi. Skillnaden är även tydlig mellan de två områdestyperna med socioekonomiska utmaningar och överstiger 5 procentenheter.

Tabell 1. Andelen besökare som inte har gjort basundersökning 2021-2023 per områdestyp

Områdestyp	
Områden med	Andel i procent
stora socioekonomiska utmaningar	27,3
socioekonomiska utmaningar	20,7
socioekonomisk blandning	15,5
god socioekonomi	11,0
mycket god socioekonomi	8,4

Tandhälsan fortsätter förbättras, dock kvarstår stora skillnader

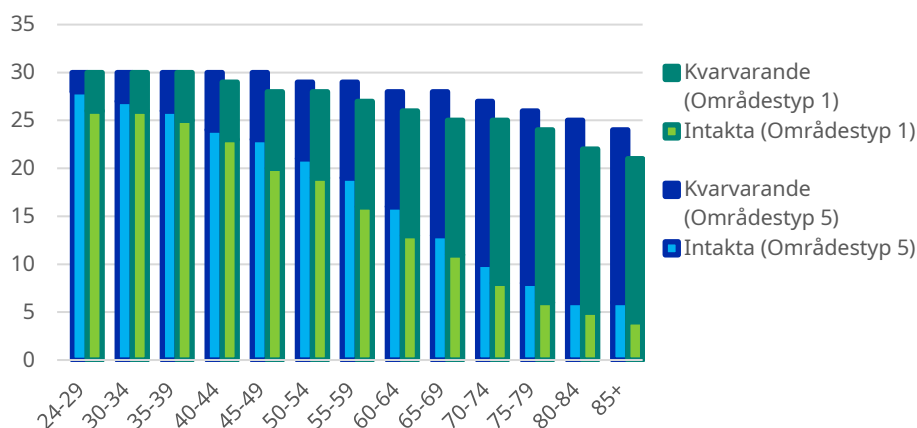
Figur 5. Median av antalet kvarvarande och intakta tänder, 2019 och 2023, efter ålderskategori



Källa: tandhälsoregistret, Socialstyrelsen

Av Figur 5 framgår det att antalet kvarvarande tänder är högre i tre av de högre ålderskategorierna år 2023 jämfört med 2019. Samtidigt är antalet intakta tänder högre i de flesta åldersgrupperna när samma två årtal jämförs.

Figur 6. Median av antalet kvarvarande och intakta tänder, områdestyp 1 och 5, 2023, efter ålderskategori



Källa: tandhälsoregistret, Socialstyrelsen

Enligt Figur 6 är det generellt bättre tandhälsa i områden med mycket god socioekonomi avseende antalet intakta tänder, oavsett ålderskategori, jämfört med områden med stora socioekonomiska utmaningar. Vidare visar Tabell 2 på tydliga skillnader för de olika socioekonomiska områdena beträffande andelen med minst 20 kvarvarande tänder, ju bättre socioekonomi desto bättre är tandhälsan. Det är en skillnad på över 20 procentenheter mellan områden med sämsta och bästa socioekonomiska

förutsättningar. I genomsnitt är andelen högre med nästan fem procentenheter per områdestyp.

Tabell 2. Andel besökare med minst 20 kvarvarande tänder per områdestyp, hos alla som är 65–74 år och som har rapporterat kvarvarande tänder 2021–2023

Områdestyp	
Områden med	Andel i procent
stora socioekonomiska utmaningar	73,8
socioekonomiska utmaningar	81,9
socioekonomisk blandning	87,2
god socioekonomi	91,5
mycket god socioekonomi	95,0

Sammanfattning

Andelen besökare i tandvården ökar igen och till privattandvård har det även ökat jämfört med 2014 för både kvinnor och män. Tiden mellan basundersökningar har ökat de senaste tio åren, oberoende av län eller socioekonomiska förutsättningar. Andelen individer som behöver behandling i samband med basundersökning har minskat. I områden med stora socioekonomiska utmaningar är det en betydligt mindre andel som gör regelbundna basundersökningar i förhållande till områden med mycket god socioekonomi. Antalet intakta tänder har ökat i de flesta åldrar 2023 jämfört med 2019. I områden med god socioekonomi så är tandhälsan med avseende på antalet intakta tänder, oavsett ålderskategori, bättre i förhållande till områden med stora socioekonomiska utmaningar. Ju bättre socioekonomiska förutsättningar, desto högre är andelen besökare med minst 20 kvarvarande tänder.

Referenser

Ljung R, Lundgren F, Appelquist M, Cederlund A. The Swedish dental health register - validation study of remaining and intact teeth. *BMC Oral Health*. 2019 Jun 17;19(1):116. doi: 10.1186/s12903-019-0804-7. PMID: 31208416; PMCID: PMC6580593.

Faktaruta om tandhälsa och statistiska mått

Målet för tandvården är en god tandhälsa och en tandvård på lika villkor för hela befolkningen (Tandvårdslag (1985:125)). En **kvarvarande tand** är en tand som har en naturlig rot, är delvis frambruten eller har synlig tandrot. Hit räknas också visdomständer. Beroende på om visdomständerna är frambrutna eller har synlig tandrot kan en person ha upp till 32 kvarvarande tänder. När antalet kvarvarande tänder minskar kan tuggfunktionen påverkas negativt. Generellt anses ett bett med tio främsta tänderna i varje käke kunna ge tillfredställande tuggfunktion. "20 eller fler kvarvarande tänder" kan således användas som mått på tillfredställande tuggfunktion. En **intakt tand** är en kvarvarande tand som inte har konstaterade dentinskador som kräver behandling. Den får inte ha någon fyllning och inte heller protetiska ersättningar. **Medianen** är det mittersta värdet efter att de observerade värdena sorterats i stigande ordning. Ett **besök** definieras i statistiken som ett unikt datum då en enskild individ uppsökt tandvården.

Mer information

Du hittar fler tabeller, diagram och annan information här:

www.socialstyrelsen.se/statistik-och-data/statistik/alla-statistikamnen/tandhalsa/

För dig som vill göra egna sökningar i statistikdatabasen:

www.socialstyrelsen.se/statistik-och-data/statistik/statistikdatabasen
För dig som vill göra egna sökningar i statistikdatabasen: www.socialstyrelsen.se/statistik-och-data/statistik/statistikdatabasen

Kontakt

Sasha Pejicic, statistikfrågor

075-247 30 00

sasha.pejicic@socialstyrelsen.se

Åsa Persson, statistikfrågor

075-247 30 00

asa.persson@socialstyrelsen.se

Álfheidur Astvaldsdóttir, sakfrågor

075-247 30 00

alfheidur.astvaldsdottir@socialstyrelsen.se