

## Statistik om amning 2019

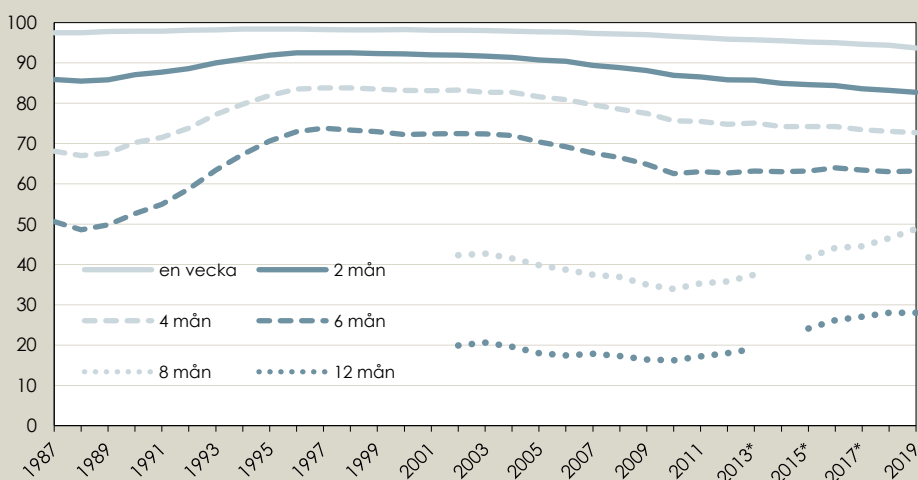
**Amning under barnets första månader fortsätter att minska svagt, medan andelen barn som ammas vid sex månaders ålder i stort sett varit oförändrad sedan 2010. Däremot blir det allt vanligare att barn ammas vid åtta månaders ålder. De regionala skillnaderna i amning är störst när det gäller andelen barn som ammas vid sex månaders ålder eller senare.**

### Amning av åtta månader gamla barn ökar

Sett till de senaste trettio åren har andelen barn i Sverige som ammas varit som högst under perioden 1995–2004 (figur 1). Då ammade omkring 83 procent av barnen vid fyra månaders ålder och runt 72 procent vid sex månaders ålder. Därefter minskade amningen under några år men efter 2010 avtog nedgången för barn som är sex månader och andelen ammade har sedan dess legat stabilt omkring 63 procent. För barn yngre än sex månader har andelen ammade fortsatt att minska svagt även under senare år.

**Figur 1. Andel enbart eller delvis ammade barn födda 1987–2019**

Procent



\*Skattat värde för riket 2013–2018 p.g.a. att data saknas för vissa län. År 2014 presenteras inga nationella data för 8 och 12 månader p.g.a. kvalitetsbrister.

Not. Insamling av amningsuppgifter vid 8 och 12 mån startade år 2002.

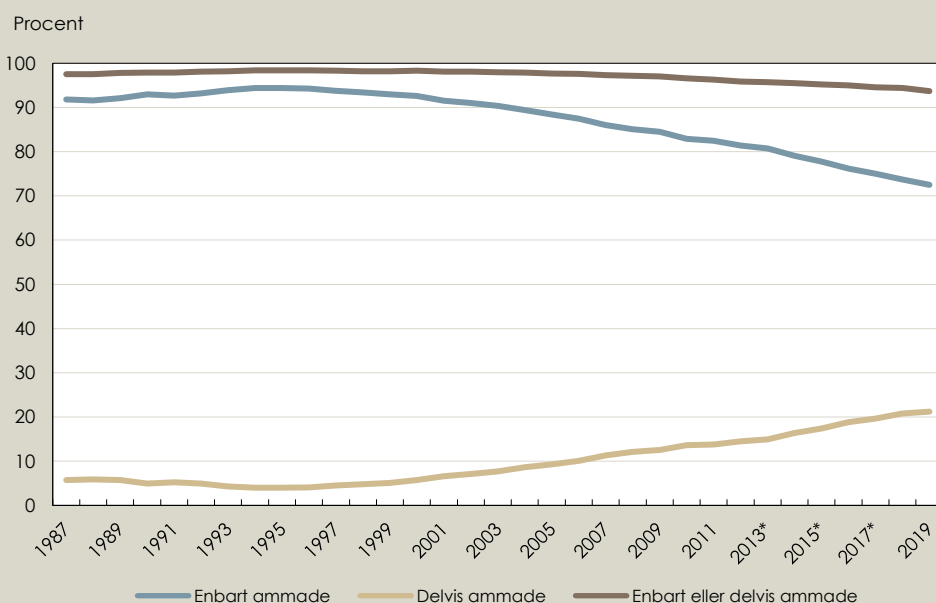
Källa: statistik om amning, Socialstyrelsen

Amningen av barn som är äldre än sex månader har däremot ökat sedan 2010. Bland åtta månader gamla barn har andelen ammade ökat från 34 procent år 2010 till 49 procent år 2019. För tolv månader gamla barn ökade andelen ammade under samma period från 16 procent till 28 procent. I de åldrarna får i princip alla ammade barn även annan kost.

## Helamning av nyfödda barn minskar

Andelen barn som helammats vid en veckas ålder har minskat successivt de senaste tjugo åren. År 2000 helammades omkring 93 procent av barnen och år 2019 var motsvarande siffra 73 procent. Under samma period ökade andelen barn som ammadelvis, från 6 procent till 21 procent. Totalt sett har andelen barn som ammas, antingen enbart eller delvis, minskat något under perioden, från 98 procent till 94 procent år 2019 (se figur 2).

**Figur 2. Andel ammade barn vid en veckas ålder, barn födda 1987–2019**



\* Skattat riksvärde p.g.a. att data saknas för vissa län

Källa: statistik om amning, Socialstyrelsen

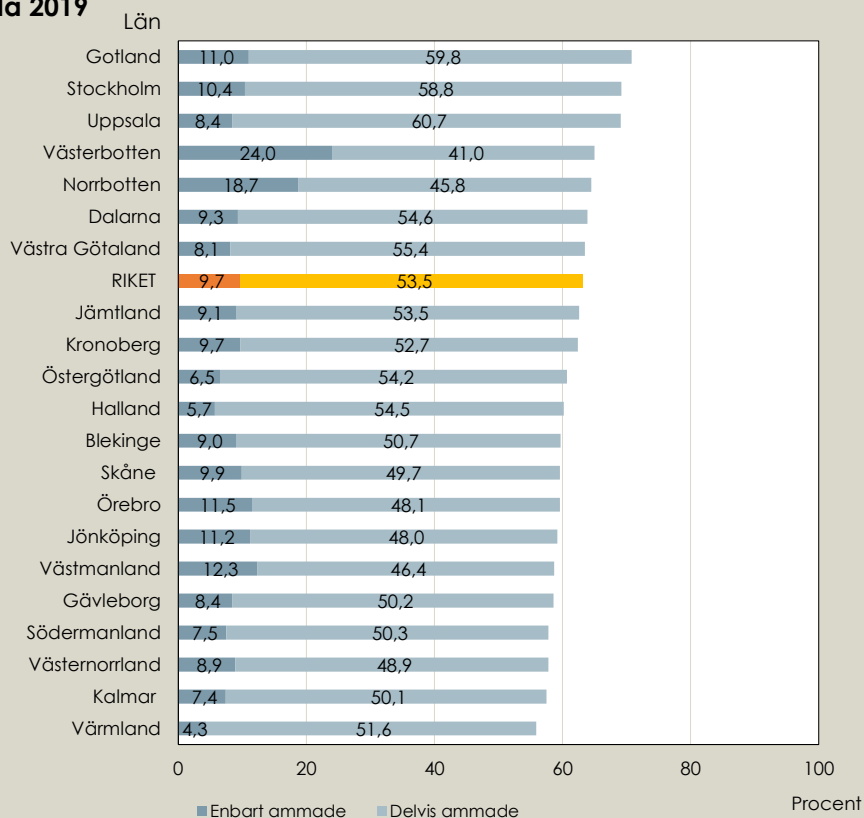
En liknande minskning har skett vad gäller helamning vid två månaders ålder under de senaste tjugo åren, samtidigt som andelen delvis ammade barn har ökat. Andelen helammade barn vid två månaders ålder har minskat från 80 procent år 2000 till 61 procent 2019, medan andelen delvis ammade har ökat från 12 procent till 22 procent under samma period. Även vid denna ålder har andelen som ammas totalt sett, det vill säga enbart eller delvis, minskat något under perioden, från 92 procent år 2000 till 83 procent 2019. Vid fyra månaders ålder ammadelvis 73 procent av barnen antingen enbart eller delvis 2019, medan motsvarande siffra för sex månaders ålder var 63 procent.

## Andelen ammade varierar mellan län

Skillnaderna mellan länen är relativt små när det gäller amning av de allra yngsta barnen. Andelen barn som ammadelvis vid en veckas ålder varierade år 2019 mellan knappt 96 procent i Gotlands län och drygt 90 procent i Uppsala län. Vid sex

månaders ålder var skillnaderna mellan länen större (figur 3). Andelen som ammade helt eller delvis var även vid denna ålder högst i Gotlands län, 71 procent, men lägst i Värmlands län, 56 procent.

**Figur 3. Andel ammade barn vid sex månaders ålder per län, barn födda 2019**



Källa: statistik om amning, Socialstyrelsen

### Definitioner av amning

*Enbart ammade eller helammade* avser barn som har fått enbart bröstmjolk samt vitaminer (exempelvis D-vitamin) eller läkemedel.

*Delvis ammade* avser barn som förutom bröstmjolk även har fått bröstmjölksersättning, välling eller annan kost.

*Ammade* avser både barn som enbart ammas och barn som ammas delvis.

### Ny definition från år 2004

Nuvarande definition har gällt sedan 2004 och är i enlighet med rekommendationerna utfärdade av WHO. Tidigare ingick även barn som fått smakportioner av annan kost utöver bröstmjolk i kategorin enbart ammade. Det innebär att statistiken som avser enbart respektive delvis amning inte är helt jämförbar med tidigare år.

**Mer information**

Du hittar fler tabeller, diagram och annan information här: [www.socialstyrelsen.se/statistik-och-data/statistik/statistikammen/amning/](http://www.socialstyrelsen.se/statistik-och-data/statistik/statistikammen/amning/)

För dig som vill göra egna sökningar i statistikdatabasen:  
[https://sdb.socialstyrelsen.se/if\\_amn/](https://sdb.socialstyrelsen.se/if_amn/)

**Kontakt:**

Petter Otterdal (statistikfrågor)

Telefon: 075-247 30 00

E-post: [Petter.Otterdal@socialstyrelsen.se](mailto:Petter.Otterdal@socialstyrelsen.se)

Carl-Erik Flodmark (sakfrågor)

Telefon: 075-247 30 00

E-post: [Carl-Erik.Flodmark@socialstyrelsen.se](mailto:Carl-Erik.Flodmark@socialstyrelsen.se)