

# Statistik om ekonomiskt bistånd 2018

**Antalet biståndsmottagare och biståndshushåll minskade år 2018.**

**Drygt 206 000 hushåll fick ekonomiskt bistånd någon gång under 2018, vilket motsvarar ungefär vart tjugonde hushåll i Sverige. Det var fjärde året i följd som antalet biståndshushåll minskade. Biståndsbeloppet per hushåll ökade till följd av att antal biståndsmottagare minskade medan totalt utbetalt ekonomiskt bistånd ökade.**

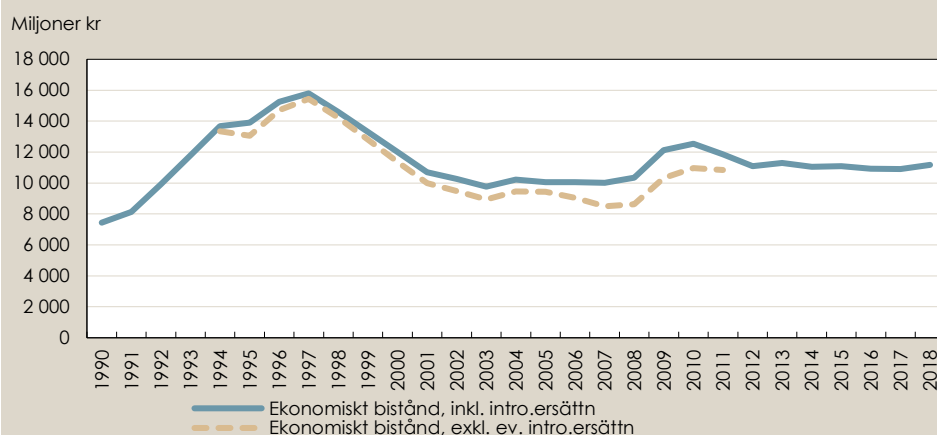
## Biståndets utveckling över tid

Antalet biståndsmottagare och biståndshushåll minskade år 2018. Det var fjärde året i följd som antalet biståndshushåll minskade. Antalet biståndsmottagare var dryga 394 000. Av dessa var omkring 120 000 kvinnor, 135 000 män och 139 000 barn.

Biståndsbeloppet per hushåll ökade till följd av att antalet biståndsmottagare minskade medan totalt utbetalt ekonomiskt bistånd ökade.

Under 2018 betalade kommunerna ut 11,2 miljarder kronor i ekonomiskt bistånd. Utbetalningarna ökade med tre procent i fasta priser jämfört med år 2017. Det var den kraftigaste procentuella uppgången sedan år 2010. Under perioden 1994–1999 var utbetalt bistånd som högst och har sedan dess minskat. I och med finanskrisen åren 2009–2010 ökade utbetalningen av ekonomiskt bistånd men nådde inte upp till nivåerna under perioden 1994–1999. Det utbetalade biståndet har under de senaste åren planat ut och befinner sig på en lägre nivå än under åren 2009–2010 (figur 1).

**Figur 1. Utbetalt ekonomiskt bistånd avseende 1990-2018, miljoner kronor i fasta priser 2018**



Källa: registret för ekonomiskt bistånd, Socialstyrelsen

## Ålder och kommun spelar roll

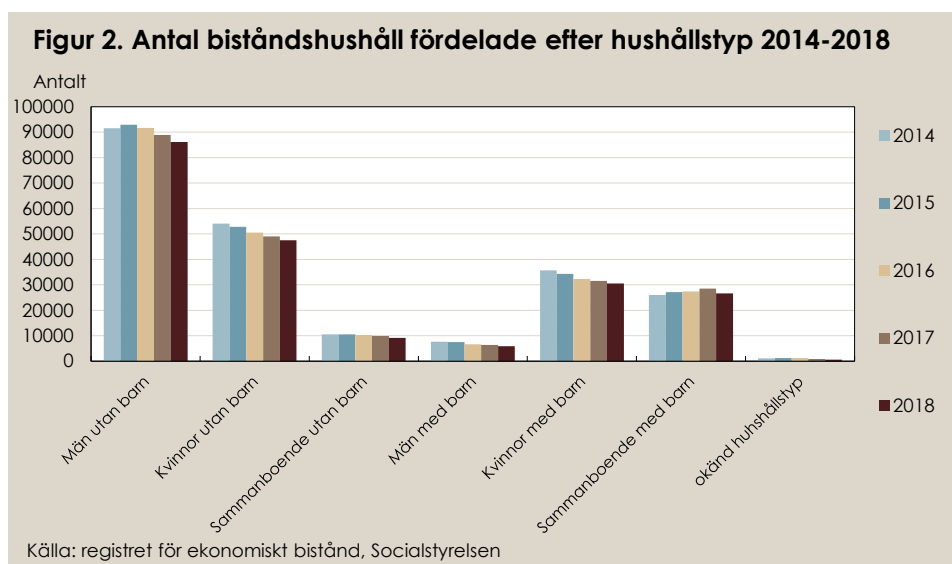
Behovet av ekonomiskt bistånd skiljer sig åt mellan olika åldersgrupper. Den vanligaste förekommande åldersgruppen under 2018 var 30–39 åringar. Av rikets alla vuxna biståndsmottagare var drygt 40 procent i åldern 30–49 år. Av dessa biståndsmottagare var 69 procent utrikesfödda.

Det finns många orsaker till varför kvinnor och män inte kan försörja sig och sin familj, men oftast handlar det om arbetslöshet, sjukdom eller sociala hinder av olika slag. Av alla vuxna biståndsmottagare var omkring hälften arbetslösa under 2018. Andelen invånare med ekonomiskt bistånd varierar mycket mellan olika typer av kommuner. Exempelvis påverkar befolkningssammansättning, arbetsmarknad och befolkningens utbildningsnivå det samlade behovet av ekonomiskt bistånd. I Malmö, Högsby och Filipstad, fick mer än nio procent av befolkningen ekonomiskt bistånd. I kommunerna Ale, Sundbyberg, Hofors och Örskelljunga hade lägre än en procents andel biståndsmottagare.

För Stockholm och Göteborg redovisas statistiken på stadsdelsnivå och även där ses stora skillnader mellan olika stadsdelar.

## Det vanligaste biståndshushållet

Det vanligaste biståndshushållet är en ensamstående man utan barn (figur 2). Om man däremot tar hänsyn till antal hushåll efter hushållstyp totalt i befolkningen, så är det vanligast med ekonomiskt bistånd bland ensamstående kvinnor med barn.

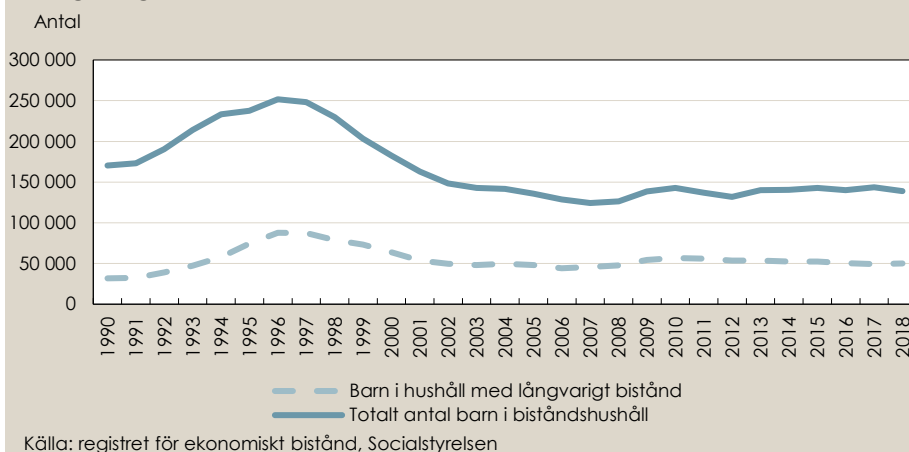


## Barn i biståndshushåll

Antal barn i biståndshushåll under 2018 var 139 356, och har minskat med tre procent sedan 2017. Antalet barn i hushåll med långvarigt bistånd under 2018

har ökat med en procent sedan 2017 till 50 031, och har varit relativt konstant de senaste nio åren (figur 3).

**Figur 3. Antal barn i biståndshushåll, totalt samt i hushåll med långvarigt bistånd 1990-2018**

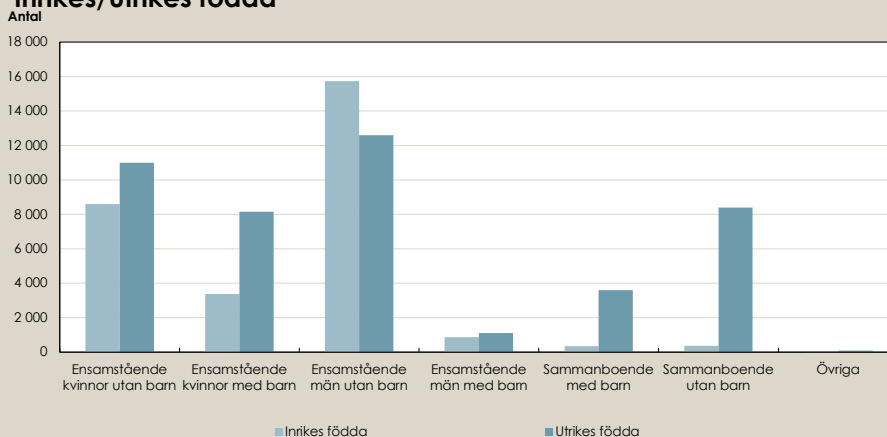


## Långvarigt bistånd

Under 2018 fick 36 procent av de vuxna biståndsmottagarna långvarigt bistånd, det vill säga bistånd i 10 månader eller mer. Av dem var ungefär hälften kvinnor. Två tredjedelar av de vuxna biståndsmottagarna med långvarigt bistånd var utrikesfödda. Det motsvarar i stort 2017 års nivåer.

Det vanligaste biståndshushållet bland hushåll med långvarigt bistånd är ensamstående män utan barn, både för inrikes- och utrikes födda hushåll (figur 4). Bland hushåll med utrikes födda individer är sammanboende/gifta par med och utan barn vanligare än för inrikes födda hushåll.

**Figur 4. Hushåll med långvarigt bistånd efter hushållstyp och inrikes/utrikes födda**



**Ekonomiskt bistånd**

Ekonomiskt bistånd består av två delar; försörjningsstöd och stöd till livsföringen i övrigt. Försörjningsstöd ska täcka den löpande försörjningen och lämnas för skäligena kostnader för livsmedel, kläder och skor, lek och fritid, förbrukningsvaror, hälsa och hygien samt dagstidning, telefon och radio- och TV-avgift (riksnorm 2018), samt boende, hushållsel, arbetsresor, hemförsäkring samt medlemskap i fackförening och arbetslöshetskassa. I livsföringen i övrigt ingår andra nödvändiga utgifter vid sidan av försörjningen, som exempelvis kostnader för barnomsorg, läkarvård, medicin och tandvård.

För mer information om ekonomiskt bistånd se  
<http://www.socialstyrelsen.se/ekonomisktbistand>

**Mer information**

Du hittar fler tabeller, diagram och annan information i Excel-filen:  
<https://www.socialstyrelsen.se/statistik-och-data/statistik/statistikamnen/ekonomiskt-bistand/>

För dig som vill göra egna sökningar i statistikdatabasen:  
<https://www.socialstyrelsen.se/statistik-och-data/statistik/statistikdatabasen/>

**Kontakt:**

Heval Beydogan (frågor om statistik)  
Telefon: 075-247 30 00  
E-post: [heval.beydogan@socialstyrelsen.se](mailto:heval.beydogan@socialstyrelsen.se)

Antonio Espinoza (frågor om statistik)  
Telefon: 075-247 30 00  
E-post: [antonio.espinoza@socialstyrelsen.se](mailto:antonio.espinoza@socialstyrelsen.se)

Anette Agenmark (sakkunnig)  
Telefon: 075-247 30 00  
E-post: [anette.agenmark@socialstyrelsen.se](mailto:anette.agenmark@socialstyrelsen.se)

Samira Aqil, (sakkunnig)  
Telefon: 075-247 30 00  
E-post: [samira.aqil@socialstyrelsen.se](mailto:samira.aqil@socialstyrelsen.se)