

Personer med funktionsnedsättning

– insatser enligt LSS år 2012

SVERIGES OFFICIELLA STATISTIK
Statistik – Socialtjänst
**Personer med funktionsnedsättning – insatser enligt LSS
år 2012**

OFFICIAL STATISTICS OF SWEDEN
Statistics – Social Welfare
**Persons with Certain Functional Impairments – measures
specified by LSS 2012**

Information: 075-247 30 00 vx

Statistikfrågor: Kerstin Westergren tel. 075-247 34 17

Ämnesfrågor: Ulla Clevnert tel. 075-247 31 04

Tidigare publicering:

Statistik över personer med insatser enligt LSS har publicerats av Socialstyrelsen från och med statistikåret 1996.

Previous publication:

Statistics on persons with certain functional impairments – measures specified by LSS has been published since 1996 by the National Board of Health and Welfare.

Du får gärna citera Socialstyrelsens texter om du uppger källan, exempelvis i utbildningsmaterial till självkostnadspris, men du får inte använda texterna i kommersiella sammanhang. Socialstyrelsen har ensamrätt att bestämma hur detta verk får användas, enligt lagen (1960:729) om upphovsrätt till litterära och konstnärliga verk (upphovsrättslagen). Även bilder, fotografier och illustrationer är skyddade av upphovsrätten, och du måste ha upphovsmannens tillstånd för att använda dem.

ISSN 1401-0216
ISBN 978-91-7555-053-4

Artikelnr 2013-3-30

Publicerad www.socialstyrelsen.se, mars 2013

Innehåll

<i>Sammanfattning</i>	5
<i>Bakgrund</i>	6
<i>Statistikens innehåll</i>	8
<i>Datainsamling</i>	10
Personnummerbaserad statistik	10
Råd och stöd	11
Befolkning	11
<i>Statistikens tillförlitlighet</i>	12
Tillförlitlighet totalt	12
Osäkerhetskällor	12
Ramtäckning	12
Mätning	12
Bortfall	12
Bearbetning	12
<i>Jämförbarhet över tiden</i>	13
<i>Definitioner</i>	14
<i>Resultat</i>	17
Antal personer med insatser enligt LSS	17
Utveckling de senaste åren	17
Könsfördelning	18
Insatser fördelade på de tre personkretsarna	19
De vanligaste insatserna	21
Boendeformer	21
Insatser i olika åldrar	22
Åldersfördelning för varje särskild insats	23
Antal dygn med korttidsvistelse	24
Antal timmar personlig assistans, ledsagarservice och avlösarservice	24
Råd och stöd	26
<i>Tabellförteckning</i>	27
<i>Teckenförklaring</i>	28
<i>Bilageförteckning</i>	28
<i>Persons with Certain Functional Impairments – measures specified by LSS 2012</i>	29
Summary	29
<i>List of tables</i>	31
<i>Explanations of the symbols</i>	33
<i>List of appendices</i>	33

<i>Swedish-English glossary</i>	34
<i>Tabeller 1–11</i>	35
<i>Bilagor</i>	68

Sammanfattning

I denna rapport redovisas statistik över personer med insatser enligt lagen (1993:387) om stöd och service till vissa funktionshindrade (LSS). Statistiken är en del av Sveriges officiella statistik (SOS). I LSS finns tio insatser angivna. Kommunerna har ansvar för flertalet, medan landstingen har ansvar för insatsen rådgivning och annat personligt stöd (råd och stöd).

I sammanfattning ger statistiken följande resultat:

- Kommunerna har redovisat att cirka 64 200 personer hade en eller flera insatser enligt LSS exklusive insatsen råd och stöd den 1 oktober 2012. Det är 900 fler jämfört med år 2011 och en ökning med cirka 1,5 procent.
- Landstingen och de kommuner som ansvarar för råd och stöd har uppgett att drygt 4 500 personer var beviljade råd och stöd enligt LSS den 1 oktober 2012. Det är en minskning med cirka 3 procent jämfört med år 2011.
- Sammanlagt uppgick antalet LSS-insatser som redovisats till knappt 112 100. Cirka 89 procent av dessa insatser rörde personer med utvecklingsstörning, autism eller autismliknande tillstånd (personkrets 1).
- Daglig verksamhet var den LSS-insats som flest personer hade, nästan 32 000 personer. Nästan 24 400 personer hade insatsen bostad med särskild service för vuxna eller annan särskilt anpassad bostad för vuxna. I avrundade tal hade 19 600 personer insatsen kontaktperson, 9 700 personer insatsen korttidsvistelse, 8 700 personer insatsen ledsagarservice. Övriga insatser enligt LSS var det färre än 5 000 personer per särskild insats som hade.
- Hälften av de cirka 1 200 barnen eller ungdomarna i familjehem eller bostad med särskild service för barn eller ungdomar bodde i en annan kommun än den som beslutat om insatsen. Av samtliga som hade boende för barn eller ungdomar enligt LSS bodde 80 i familjehem och de övriga i bostad med särskild service.
- Av de knappt 3 900 personer som hade personlig assistans enligt LSS hade 29 procent 20 timmar eller färre per vecka och 71 procent hade över 20 timmar per vecka.

Bakgrund

Statistik över personer med insatser enligt LSS som redovisas i denna rapport ingår sedan år 2004 i Sveriges officiella statistik (SOS). Uppgifterna har samlats in med stöd av lagen (2001:99) om den officiella statistiken och förordningen (2001:100) om den officiella statistiken, vilket innebär skyldighet för kommunerna att lämna de efterfrågade uppgifterna. I förordning (2004:16) om utlämnande av uppgifter som avser stöd och service till vissa funktionshindrade och i Socialstyrelsens föreskrifter (SOSFS 2007:7) regleras vilka personnummerbaserade uppgifter kommunerna ska lämna.

I hälso- och sjukvårdslagen (HSL) och socialtjänstlagen (SoL) finns bestämmelser om landstingens och kommunernas generella ansvar för att tillgodose medborgarnas behov av hälso- och sjukvård och sociala insatser. Personer med stora och varaktiga funktionsnedsättningar kan dessutom ha rätt till särskilda insatser enligt lagen (1993:387) om stöd och service till vissa funktionshindrade (LSS).

LSS trädde i kraft den 1 januari 1994 och utgör en väsentlig del av den handikappreform som riksdagen beslutade om året innan. Målsättningen med all verksamhet enligt LSS är att underlätta det dagliga livet för personer med omfattande funktionsnedsättning och främja full delaktighet i samhällslivet. Enskilda ska ges största möjliga inflytande över hur insatserna ges. I denna rapport redovisas antal personer med insatser enligt LSS samt antalet LSS-insatser.

I LSS definieras de personer med funktionsnedsättning som kan ha rätt till insatser enligt lagen. Det är tre olika grupper vilka beskrivs närmare under rubriken *Definitioner*. Där beskrivs även de tio särskilda insatser som enskilda kan begära. För samtliga insatser gäller att de ska utformas utifrån individuella behov och att hänsyn ska tas till den enskildes självbestämmanderätt och integritet.

Kommuner och landsting beviljar på den enskildes begäran insatser enligt LSS, om han eller hon ingår i lagens personkrets och har behov av den begärda insatsen. En tredje förutsättning är att behovet inte redan är tillgodosett.

En av de tio insatserna – personlig assistans – kan även ges som assistansersättning enligt 51 kap. socialförsäkringsbalken. Beslut om assistansersättning fattas av Försäkringskassan. Dessa beslut ingår inte i denna rapport som enbart redovisar beslut om personlig assistans enligt LSS som fattats av kommunen.

Statistiken insamlas på personnummernivå, med undantag av insatsen råd och stöd som samlas in som mängduppgifter.

Enligt 3 § lagen (2001:99) om den officiella statistiken ska officiell statistik finnas för allmän information, utredningsverksamhet och forskning. Statistiken över personer med insatser enligt LSS används dessutom som underlag i det nationella systemet för utjämning av LSS-kostnader mellan

kommuner. Statistikuppgifterna med mättag den 1 oktober 2012 kommer att utgöra underlag för bidrags- och avgiftsåret 2014.

Statistikens innehåll

Statistiken som redovisas i denna rapport baseras dels på personnummerbaserade uppgifter dels på mängduppgifter. I båda fallen är det totalundersökningar som avser förhållandena den 1 oktober 2012.

Den personnummerbaserade statistiken grundar sig på uppgifter som kommunerna har rapporterat in om vilka personer som har av kommunen beslutade samt verkställda insatser enligt LSS.

Den personnummerbaserade statistiken omfattar följande variabler:

- personnummer
- personkretstillhörighet enligt LSS
- insats enligt LSS som beslutats och verkställts:
 - personlig assistans enligt 9 § 2 LSS. Endast personer med insatsen personlig assistans enligt LSS redovisas i statistiken. De personer som enbart har assistansersättning enligt 51 kap. socialförsäkringsbalken från Försäkringskassan ingår inte. Inte heller de personer där kommunen svarar ekonomiskt och/eller praktiskt för tillfälligt utökad assistans i samband med ordinarie assistents sjukdom eller annan frånvaro ingår i statistiken.
 - ledsagarservice enligt 9 § 3 LSS
 - kontaktperson enligt 9 § 4 LSS
 - avlösarservice enligt 9 § 5 LSS
 - korttidsvistelse enligt 9 § 6 LSS
 - korttidstillsyn enligt 9 § 7 LSS
 - boende för barn eller ungdomar
 - familjehem enligt 9 § 8 LSS
 - bostad med särskild service enligt 9 § 8 LSS
 - boende för vuxna
 - bostad med särskild service enligt 9 § 9 LSS
 - annan särskilt anpassad bostad enligt 9 § 9 LSS
 - daglig verksamhet enligt 9 § 10 LSS
- i vilken kommun boendet enligt LSS finns
- antal beslutade timmar per månad avseende personlig assistans enligt 9 § 2 LSS
- antal beslutade timmar per månad avseende ledsagarservice enligt 9 § 3 LSS
- antal beslutade timmar per månad avseende avlösarservice enligt 9 § 5 LSS
- antal beslutade dygn per månad avseende korttidsvistelse enligt 9 § 6 LSS.

Den mängdbaserade statistiken gäller personer med beslut om insatsen rådgivning och annat personligt stöd (råd och stöd) enligt 9 § 1 LSS. Här insamlas uppgifter på mängdnivå och omfattar:

- antal personer med beslut om insatsen fördelade på kön, åldersklass och personkrets.

Det totala antalet personer med beslut om insats enligt LSS går inte att redovisa eftersom insatsen råd och stöd insamlats på mängdnivå och kunskap saknas om vilka av dessa personer som även har andra LSS-insatser. Av statistiken framgår dock det totala antalet beviljade insatser enligt LSS.

I tabellerna som beskriver antal personer med beslut om insats enligt LSS på kommunnivå redovisas de verkställda LSS-besluten på de kommuner som beslutat om insatserna. I de fall en person har beslut om insatser från två kommuner redovisas alltså denna person i två kommuner. Det gäller totalt 38 personer. Däremot ingår varje person endast en gång i redovisningar som beskriver populationen av personer med insatser enligt LSS.

Landstingen är huvudmän för insatsen råd och stöd med undantag för Jämtlands län där kommunerna och landstinget delar på ansvaret. Kommunerna ansvarar för insatsen till personer som är 20 år eller äldre och landstinget för personer som är yngre än 20 år.

Datainsamling

Personnummerbaserad statistik

Den personnummerbaserade statistiken grundar sig på uppgifter som Statisticon AB på uppdrag av Socialstyrelsen samlat in från landets samtliga kommuner.

Kommunerna och Statisticon AB kommunicerade via en speciell webbplats som Statisticon AB hade lagt upp. På webbplatsen kunde varje kommun, via en säker inloggning, hämta en Excel-fil medföregående års LSS-uppgifter för sin kommun. Denna lista kunde sedan användas som utgångspunkt för årets insamling. Uppgifterna skulle sedan sparas på webbservern. Som alternativ var det också möjligt för kommunerna att lämna uppgifter på papper eller via elektroniskt media, t.ex. diskett eller CD-skiva. Samtliga kommuner inkom dock med uppgifter via undersökningens webbplats.

Kontroller enligt nedan genomfördes av de insamlade uppgifterna av Statisticon AB. Samtliga kommuner fick tillbaka sina egna uppgifter efter att Statisticon AB bearbetat och rättat uppgifterna. I detta skede hade kommunerna möjlighet att rätta felaktigheter, stryka, komplettera m.m. Kommunerna fick därefter bekräfta att uppgifterna var korrekta.

Uppgifterna har kontrollerats i flera steg. Kontrollerna delades upp i två typer. Vissa fel får inte förekomma i slutregistret – tvingande kontroller. Andra uppgifter kan vara riktiga, men kommunen behöver förklara/förtydliga – ej tvingande kontroller.

Följande tvingande kontroller har gjorts:

- Att det är ett korrekt personnummer.
- Att personkrets har angetts.
- Korttidstillsyn för skolungdomar över 12 år (9 § 7 LSS) får endast förekomma för personer som är minst 12 år vid statistikårets slut.
- En person får endast ha en boendeinsats enligt LSS.
- Samma person får inte ha både insatsen daglig verksamhet (9 § 10 LSS) och insatsen korttidstillsyn för skolungdomar över 12 år (9 § 7 LSS).
- Att ett och samma personnummer endast förekommer en gång.
- Att någon insats anges.
- Att samma person inte rapporterats från flera kommuner med samma insats.
- Korttidstillsyn för skolungdomar över 12 år (9 § 7 LSS) kan ges det år ungdomen fyller 12 år och till och med det år hon eller han fyller 23 år.
- Familjehem för barn och ungdomar (9 § 8 LSS) kan ges till och med det år den unge fyller 25 år.

- Bostad med särskild service för barn och ungdomar (9 § 8 LSS) kan ges till och med det år den unge fyller 25 år.
- Bostad med särskild service för vuxna (9 § 9 LSS) kan ges från och med det år personen fyller 17 år.
- Annan särskilt anpassad bostad för vuxna (9 § 9 LSS) kan ges från och med det år personen fyller 17 år.
- Daglig verksamhet (9 § 10 LSS) är endast avsedd för personer som tillhör grupp 1 och 2 i personkretsen.
- Daglig verksamhet (9 § 10 LSS) kan ges från och med det år ungdomen fyller 16 år.

Följande ej tvingande kontroller har gjorts:

- Antal timmar personlig assistans per månad ska vara fler än 0 timmar men färre än 175 timmar.
- Antal timmar ledsagarservice per månad ska vara fler än 0 timmar men färre än 45 timmar.
- Antal timmar avlösarservice per månad ska vara fler än 0 timmar men färre än 45 timmar.
- Antal dagar korttidsvistelse per månad ska vara fler än 0 dagar men färre än 11 dagar.
- Personer äldre än 70 år med insatsen daglig verksamhet.

Råd och stöd

Statistiken över råd och stöd grundar sig på uppgifter som Action Dialog Partner AB på uppdrag av Socialstyrelsen samlat in från samtliga landsting och från de kommuner som ansvarade för råd och stöd enligt LSS. Uppgiftsinsamlingen har gjorts med ett elektroniskt formulär som har varit åtkomligt via Internet. Formuläret fanns även som blankett på papper men alla uppgiftslämnarna valde att lämna uppgifterna i det elektroniska formuläret.

Det elektroniska formuläret hade inbyggda kontroller för att hitta logiska fel och avvikelser i jämförelse med föregående års värden. Uppgifterna granskades därefter även av Action Dialog Partner AB som kontrollerade eventuella fel eller andra oklarheter med uppgiftslämnarna.

Befolkning

Uppgifter från SCB:s befolkningsstatistik har använts för att beräkna antalet personer med beslut om insats enligt LSS, i förhållande till samtliga personer i befolkningen. Befolkningsuppgifterna avser den 31 december 2012.

Statistikens tillförlitlighet

Tillförlitlighet totalt

De insamlade uppgifterna har granskats både manuellt och maskinellt. Resultaten från föregående år har utnyttjats för kvalitetskontroll. Direktkontakt har tagits med flertalet kommuner. Samtliga kommuner fick tillbaka sina egna uppgifter för ytterligare granskning och rättning efter att Statisticon AB bearbetat och rättat uppgifterna. Därefter bekräftade kommunerna att de insamlade uppgifterna var riktiga. Eftersom statistiken används som underlag i det nationella systemet för utjämning av LSS-kostnader mellan kommuner har kommunerna ett särskilt intresse av att lämna korrekta uppgifter vilket påverkar kvaliteten positivt.

Osäkerhetskällor

Ramtäckning

Undersökningsenhet är kommun/landsting. Inga täckningsproblem föreligger.

Mätning

Med mätfel avses fel som kan ha uppstått genom att frågan missuppfattats av den svarande. Mätfelens omfattning är okänd. Exempel på mätfel kan vara att man angett volymmått i antal timmar per vecka istället för antal timmar per månad (som är den uppgift som efterfrågas). Då kommunerna lämnade volymuppgifter skulle de kommentera/bekräfta att uppgifterna var korrekta om de översteg ett visst antal timmar eller dygn per månad, eller om antalet timmar/dygn per månad är 0 i beslutet. De poster där volymuppgifter saknades eller där kommentarer saknades sändes tillbaka till kommunerna för rättning. Många kommuner behövde rätta eller komplettera sina lämnade uppgifter.

Bortfall

Samtliga kommuner och berörda landsting har kommit in med uppgifter om personer med insatser enligt LSS.

Bearbetning

Det inkomna registret har bearbetats av Socialstyrelsen genom olika numeriska kontroller, beräkningar och slutligen framtagande av resultattabeller. Resultattablerna har kontrollerats utifrån en uppsättning kvalitetskontroller. Ingen osäkerhet bör ha tillförts genom bearbetningen.

Jämförbarhet över tiden

Socialstyrelsen har årligen sedan statistikår 1996 publicerat statistik över insatser enligt LSS.

Fram till och med år 1998 insamlades alla uppgifter om LSS in som mängduppgifter. Mängdstatistiken baserades på beslutade insatser. Från och med år 1999 har statistiken över LSS-insatser, bortsett från insatsen råd och stöd, samlats in på personnummernivå. Den personnummerbaserade statistiken baseras på beslutade och verkställda insatser. Statistiken om LSS blev officiell statistik år 2004.

I resultatredovisningen i denna rapport visas utvecklingen från och med år 2006. Under denna period har följande förändringar av statistiken skett som påverkar jämförelser över tid:

- Uppgift om personkrets och uppgift om boendekommun för personer som har boende enligt LSS samlades inte in till statistiken för år 2006.
- Uppgift om antal timmar per månad för personlig assistans, ledsagar-service och avlösarservice i hemmet samt antal dygn per månad för korttidsvistelse utanför det egna hemmet har samlats in sedan år 2007.

Definitioner

Nedan beskrivs innehållet i LSS-insatserna m.m. genom legaldefinitioner såsom de använts i datainsamlingen och i den statistiska redovisningen. Dessutom redovisas lagtext (kursiverat) samt förtydligande av insatsen.

Personkrets 1 omfattar personer med utvecklingsstörning, autism eller autismliknande tillstånd.

Personkrets 2 omfattar personer med betydande och bestående begåvningsmässigt funktionshinder efter hjärnskada i vuxen ålder föranledd av yttre våld eller kroppslig sjukdom.

Personkrets 3 omfattar personer med andra varaktiga fysiska eller psykiska funktionshinder som uppenbart inte beror på normalt åldrande, om de är stora och förorsakar betydande svårigheter i den dagliga livsföringen och därmed ett omfattande behov av stöd eller service.

Insats enligt LSS – avser ett verkställt beslut enligt LSS den 1 oktober 2012. Enligt LSS kan särskilt stöd och särskild service ges med tio olika insatser. Flera insatser kan ges till en och samma person. De särskilda insatser som kan begäras enligt 9 § LSS är följande:

- **Råd och stöd** – *rådgivning och annat personligt stöd som ställer krav på särskild kunskap om problem och livsbetingelser för människor med stora och varaktiga funktionshinder*. Syftet med insatsen är att tillförsäkra människor med stora funktionsnedsättningar och deras anhöriga tillgång till kvalificerade expertinsatser av t.ex. kurator, psykolog, sjukgymnast, logoped. De som ger insatser bör, utöver sitt generella yrkeskunnande, även ha kunskap om olika funktionsnedsättningars konsekvenser i vardagslivet för såväl enskilda personer som för deras familjer.
- **Personlig assistans** – *biträde av personlig assistent eller ekonomiskt stöd till skäliga kostnader för sådan assistans, till den del behovet av stöd inte täcks av beviljade assistanstimmar enligt 51 kap. socialförsäkringsbalken*. Med personlig assistans avses personligt utformat stöd som ges av ett begränsat antal personer till den som på grund av stora och varaktiga funktionsnedsättningar behöver hjälp med sin personliga hygien, måltider, att klä sig, att kommunicera med andra eller annan hjälp som förutsätter ingående kunskap om den funktionshindrade (grundläggande behov). När det grundläggande behovet överstiger 20 timmar per vecka kan assistansersättning enligt 51 kap. socialförsäkringsbalken beviljas. Den enskilde kan själv välja vem som anordnar assistansen.
- **Ledsagarservice** – *ledsagarservice*. Insatsen syftar till att underlätta för personer med omfattande funktionsnedsättningar att med stöd av en följeslagare komma ut och delta i samhällslivet t.ex. besöka vänner, delta i fritidsaktiviteter eller kulturlivet.

- **Kontaktperson** – *biträde av kontaktperson*. Kommunen kan förordna en kontaktperson som ett personligt stöd, för att bryta isolering och för att underlätta ett självständigt liv.
- **Avlösarservice** – *avlösarservice i hemmet*. Denna insats syftar till att göra det möjligt för anhöriga att få avkoppling eller utträta sysslor utanför hemmet. Avlösarservice i hemmet kan erbjudas både som regelbunden insats och som en lösning vid akuta behov under hela dygnet.
- **Korttidsvistelse** – *korttidsvistelse utanför det egna hemmet*. Insats i form av kortare vistelse utanför det egna hemmet för att en person med funktionsnedsättning ska få miljöombyte och rekreation och anhöriga avlastning. Vistelsen kan förläggas i korttidshem, hos stödfamilj eller som lägervistelse.
- **Korttidstillsyn** – *korttidstillsyn för skolungdom över 12 år utanför det egna hemmet i anslutning till skoldagen samt under lov*. Insats i form av tillsyn utanför det egna hemmet för skolbarn över 12 år med funktionsnedsättning. Insatsen ges före och efter skolans slut, under lovdagar, studiedagar och längre lov.
- **Boende, barn** – *boende i familjehem eller i bostad med särskild service för barn eller ungdomar som behöver bo utanför föräldrahemmet*. Barn eller ungdomar som av skilda skäl inte kan bo hos sina föräldrar kan beviljas boende i en annan familj eller i en bostad med särskild service. Insatsen bör utnyttjas flexibelt efter barnets och familjens behov.
- **Boende, vuxna** – *bostad med särskild service för vuxna eller annan särskilt anpassad bostad för vuxna*. Bostäder för personer i vuxen ålder som har behov av stöd, service och omvårdnad kan utformas på olika sätt. Gruppboende och serviceboende är de vanligaste formerna. I annan särskilt anpassad bostad för vuxna ingår inte stöd av personal och inte omvårdnad.
- **Daglig verksamhet** – *daglig verksamhet för personer i yrkesverksam ålder som saknar förvärvsarbete och inte utbildar sig*. Insats i form av sysselsättning för person med funktionsnedsättning som är i yrkesverksam ålder, saknar förvärvsarbete och inte utbildar sig. Rätten till daglig verksamhet gäller primärt personer i yrkesverksam ålder och endast personer som tillhör personkrets 1 och 2.

I de särskilda insatser som rör avlösning i olika former, bostad med särskild service samt daglig verksamhet ingår omvårdnad. Dessutom ingår fritidsverksamhet och kulturella aktiviteter i de olika boendeformerna enligt LSS.

Kommunerna har ansvar för flertalet insatser enligt LSS, medan landstingen har ansvar för insatsen råd och stöd. Kommuner och landsting kan dock sluta avtal om en annan ansvarsfördelning. Så har skett med några kommuner när det gäller råd och stöd.

Insats enligt LSS av kommunen. Insats enligt LSS som kommunen fattat beslut om och verkställt.

Person med beslut om insats enligt LSS. Person som hade minst ett verkställt beslut om insats enligt LSS den 1 oktober 2012 eller person som hade beslut om insatsen råd och stöd den 1 oktober 2012.

Mer om terminologiska definitioner, begrepp och termer finns i termbanken: <http://app.socialstyrelsen.se/termbank>

Resultat

Antal personer med insatser enligt LSS

Kommunerna har redovisat att cirka 64 200 personer hade en eller flera insatser enligt LSS exklusive insatsen råd och stöd den 1 oktober 2012¹. Landstingen och de kommuner som ansvarar för råd och stöd har uppgett att drygt 4 500 personer hade beviljats råd och stöd enligt LSS den 1 oktober 2012².

Statistiken över insatser enligt LSS (exklusive råd och stöd) utgår från uppgifter på personnummernivå och statistiken över råd och stöd utgår från mängddata. Mot denna bakgrund går det inte att uttala sig om hur många personer som totalt har insatser enligt LSS.

Det är stora variationer mellan såväl län som kommuner, när det gäller antal personer med beslut om insats(er) enligt LSS i förhållande till befolkningen. Stockholms län hade de lägsta andelarna, 0,54 procent av befolkningen hade LSS-insatser, och Västerbottens län den högsta andelen 0,90 procent. För riket var motsvarande andel 0,67 procent³.

Utveckling de senaste åren

Totala antalet personer med insatser enligt LSS, exklusive råd och stöd, har ökat med 15 procent sedan år 2006. Motsvarande ökning det senaste året är 1,5 procent eller 900 personer, se tabellen nedan.

Tabell A. Antal personer med insats enligt LSS 2006–2012 fördelade efter ålder. Exklusive insatsen råd och stöd.

Åldersklass	Antal personer med insats enligt LSS. Mättdag den 1 oktober, år						
	2006	2007	2008	2009	2010	2011	2012
0–22 år	18 400	18 600	19 300	19 700	20 200	20 100	20 100
23–64 år	33 400	34 100	35 100	35 900	37 000	38 100	38 900
65–w år	4 000	4 100	4 400	4 600	4 900	5 100	5 300
Totalt antal personer	55 800	56 800	58 700	60 200	62 100	63 300	64 200

¹ Se tabell 1 i tabellbilagan.

² Se tabell 5 i tabellbilagan.

³ Se tabell 3 i tabellbilagan.

Personkrets 1 har ökat sin andel av totala antalet personer med insatser enligt LSS från 82 procent till 85 procent mellan år 2007 och år 2012. Personkrets 3 har däremot minskat sin andel av det totala antalet personer från 15 till 12 procent, se tabell B.

Tabell B. Andel personer med insats enligt LSS fördelade efter personkrets åren 2007–2012. Exklusive insatsen råd och stöd.

Personkrets	2007	2008	2009	2010	2011	2012
Personkrets 1	82 %	83 %	83 %	84 %	84 %	85 %
Personkrets 2	3 %	3 %	3 %	3 %	3 %	3 %
Personkrets 3	15 %	14 %	14 %	13 %	13 %	12 %
Summa	100 %	100 %	100 %	100 %	100 %	100 %

Anm. Uppgift om personkrets samlades inte in åren 2004–2006.

Tabell C redovisar hur antal personer med respektive insats har utvecklats de senaste åren. Vissa insatser har ökat under åren. Det gäller personlig assistans, kontaktperson, boende för vuxna och daglig verksamhet. Flera insatser har varit relativt konstanta medan bland annat insatserna råd och stöd och ledsagarservice har minskat i antal.

Tabell C. Antal personer med olika insatser enligt LSS 2006–2012.

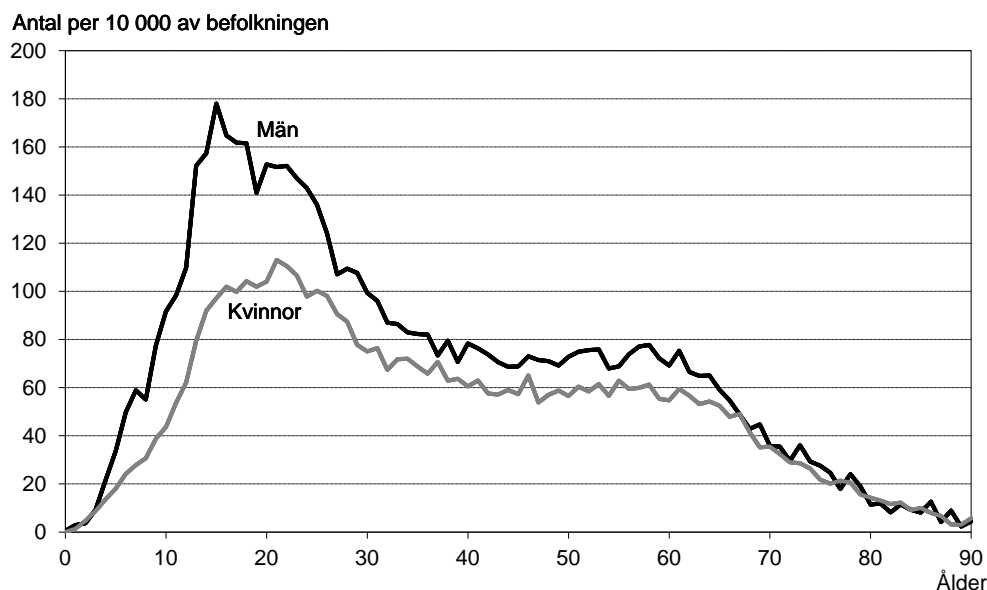
Insats	Antal personer med respektive insats enligt LSS						
	2006	2007	2008	2009	2010	2011	2012
1. Råd och stöd	9 500	8 200	6 700	5 800	5 100	4 700	4 500
2. Personlig assistans	3 700	3 300	3 500	3 400	3 600	3 800	3 900
3. Ledsagarservice	9 700	9 700	9 700	9 600	9 300	9 200	8 700
4. Kontaktperson	17 400	18 000	18 400	19 200	19 500	19 500	19 600
5. Avlösarservice	3 500	3 400	3 300	3 400	3 400	3 400	3 400
6. Korttidsvistelse	10 500	10 100	10 200	10 000	10 000	9 900	9 700
7. Korttidstillsyn	4 900	5 100	5 200	5 100	5 200	5 000	4 800
8 Boende, barn	1 200	1 300	1 400	1 400	1 400	1 300	1 200
9. Boende, vuxna	20 900	21 600	22 300	22 900	23 400	23 900	24 400
10. Daglig verksamhet	25 800	27 000	28 100	29 000	30 200	31 100	32 000

Könsfördelning

Av samtliga personer som hade insatser enligt LSS av kommunen den 1 oktober 2012 var cirka 37 200 män, 58 procent, och drygt 27 000 kvinnor, 42 procent⁴. Männerna var fler än kvinnorna i nästan alla åldrar vilket framgår av diagrammet nedan som visar antalet män respektive kvinnor i förhållande till befolkningen i olika åldrar.

⁴ Se tabell 1 i tabellbilagan.

Diagram A. Antal män respektive kvinnor i olika åldrar med insats enligt LSS den 1 oktober 2012 i förhållande till 10 000 av befolkningen i respektive ålder.



Insatser fördelade på de tre personkretsarna

Sammanlagt uppgick antalet LSS-insatser som redovisats till knappt 112 100. Cirka 99 500 insatser gällde personer som tillhörde personkrets 1, 89 procent, knappt 3 300 gällde personer som tillhörde personkrets 2, tre procent, och cirka 9 300 gällde personer som tillhörde personkrets 3, åtta procent⁵. Jämfört med år 2011 har andelen av totala antalet insatser som ges till personer i personkrets 1 ökat med en procent och andelen av insatserna som ges till personer i personkrets 3 minskat med en procent.

I personkrets 1 var de vanligaste insatserna daglig verksamhet, bostad med särskild service för vuxna samt kontaktperson.

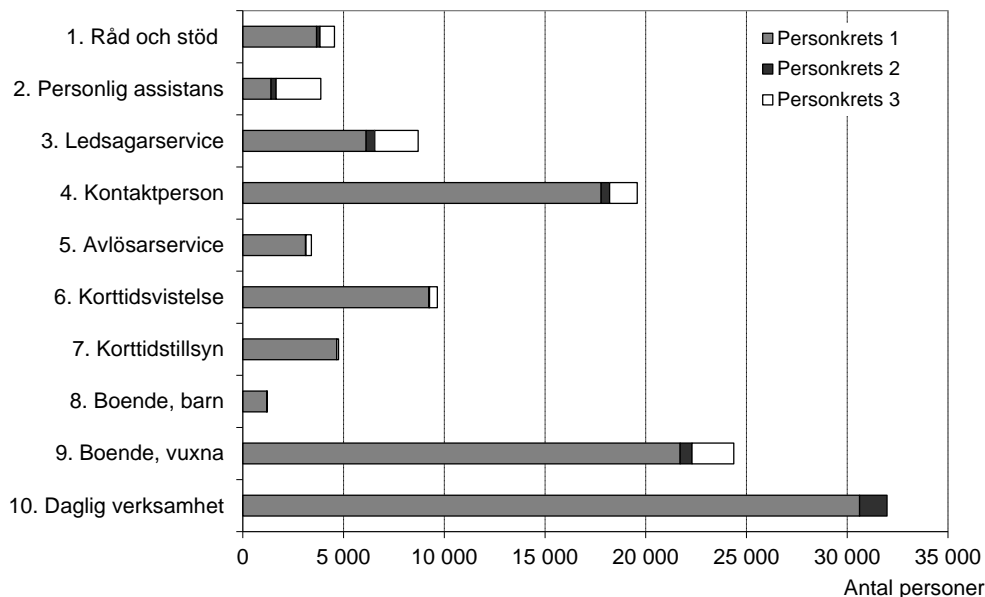
I personkrets 2 liksom för personkrets 1 var de två vanligaste insatserna daglig verksamhet samt bostad med särskild service för vuxna.

I personkrets 3 var de vanligaste insatserna personlig assistans, ledsagarservice samt bostad med särskild service för vuxna.

⁵ Se tabell 8 i tabellbilagan

I diagram B redovisas vilka insatser som gavs till personer i de olika personkretsarna.

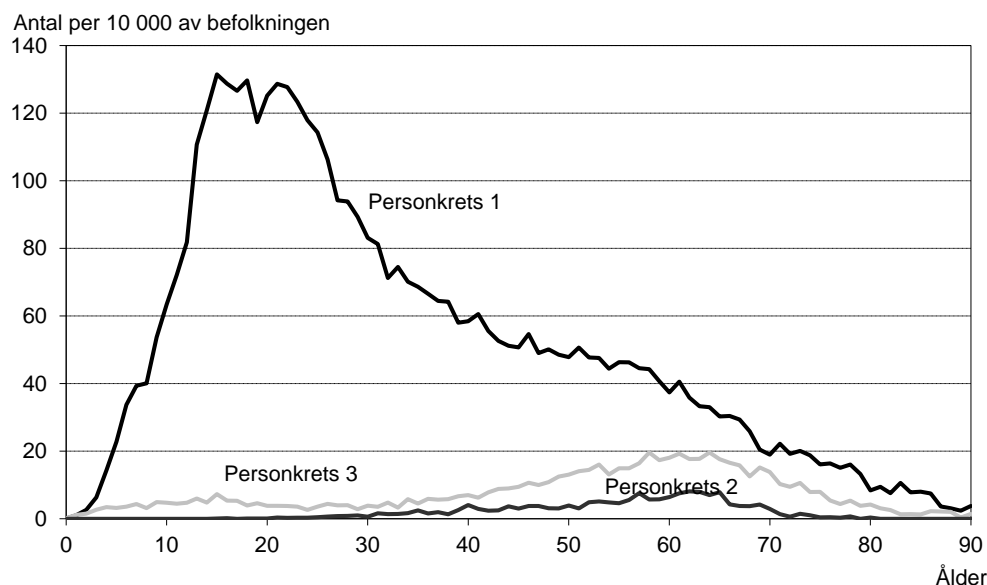
Diagram B. Antal personer med respektive insats enligt LSS den 1 oktober 2012 fördelade efter personkrets



Om man bortser från insatsen råd och stöd hade 44 procent av personerna i personkrets 1 en insats och 37 procent hade två insatser. Motsvarande andelar för personer i personkrets 2 var 60 procent respektive 31 procent. I personkrets 3 hade 88 procent av personerna en insats och 11 procent två insatser.

I diagram C redovisas antal personer med insats enligt LSS i förhållande till befolkningen i respektive ålder för personkrets 1, 2 och 3. I personkrets 1 är det vanligast med insatser enligt LSS i åldrarna 10–30 år medan det i personkrets 3 är vanligast med insatser i åldrarna runt 60 år.

Diagram C. Antal personer i olika åldrar i personkrets 1, 2 och 3 med insats enligt LSS den 1 oktober 2012 i förhållande till 10 000 av befolkningen i respektive ålder.



De vanligaste insatserna

Daglig verksamhet var den LSS-insats som flest personer hade, nästan 32 000 personer vilket motsvarar 29 procent av samtliga insatser. Nästan 24 400 personer hade insatsen bostad med särskild service för vuxna eller annan särskilt anpassad bostad för vuxna, 22 procent av samtliga insatser. I avrundade tal hade 19 600 personer insatsen kontaktperson, 9 700 personer insatsen korttidsvistelse, 8 700 personer insatsen ledsagarservice⁶. Övriga insatser enligt LSS var det färre än 5 000 personer per särskild insats som hade.

Boendeformer

Av de nästan 24 400 som hade en boendeform för vuxna enligt LSS så hade 23 700 personer eller 97 procent bostad med särskild service medan 700 personer eller 3 procent hade insatsen annan särskilt anpassad bostad för vuxna⁷. Nästan 700 personer eller 3 procent av de cirka 23 700 personer som hade insatsen bostad med särskild service för vuxna bodde i en annan kommun än den kommun som hade beslutat om insatsen.

När det gäller barnen eller ungdomarna bodde hälften eller knappt 600 av de totalt cirka 1 200 barnen eller ungdomarna i familjehem eller bostad med särskild service i en annan kommun än den kommun som hade beslutat om insatsen. Av samtliga som hade verkställda beslut om boende för barn eller ungdomar enligt LSS bodde 80 i familjehem.

⁶ Se tabell 6 i tabellbilagan.

⁷ Se tabell 11 i tabellbilagan.

Insatser i olika åldrar

Cirka 28 procent av de knappt 112 100 insatserna enligt LSS gavs till barn eller ungdomar som var 22 år eller yngre, 65 procent gällde personer som var i åldrarna 23–64 år och 7 procent gavs till personer som var 65 år eller äldre⁸.

Av samtliga insatser enligt LSS gavs knappt 31 800 insatser till barn eller ungdomar. Av dessa gavs 4 procent till barn i åldrarna 6 år eller yngre och 96 procent till barn eller ungdomar i åldrarna 7 till och med 22 år⁹.

För barn i åldrarna 0 till 6 år var avlösarservice och korttidsvistelse de vanligaste insatserna. För barn eller ungdomar i åldrarna 7 till och med 22 år var korttidsvistelse den vanligaste insatsen. Därefter följer insatsen korttids-tillsyn för skolungdom över 12 år⁹.

Av samtliga insatser enligt LSS gavs drygt 72 300 insatser till personer i åldrarna 23–64 år. De två vanligaste insatserna i denna åldersgrupp var daglig verksamhet och bostad med särskild service för vuxna. Därefter följde insatsen kontaktperson¹⁰.

Knappt 8 000 insatser gavs till personer i *åldrarna 65 år eller äldre*. Den vanligaste insatsen i denna åldersgrupp var bostad med särskild service för vuxna. Därefter följde insatserna kontaktperson, daglig verksamhet och ledsagarservice¹⁰.

⁸ Se tabell 6 i tabellbilagan.

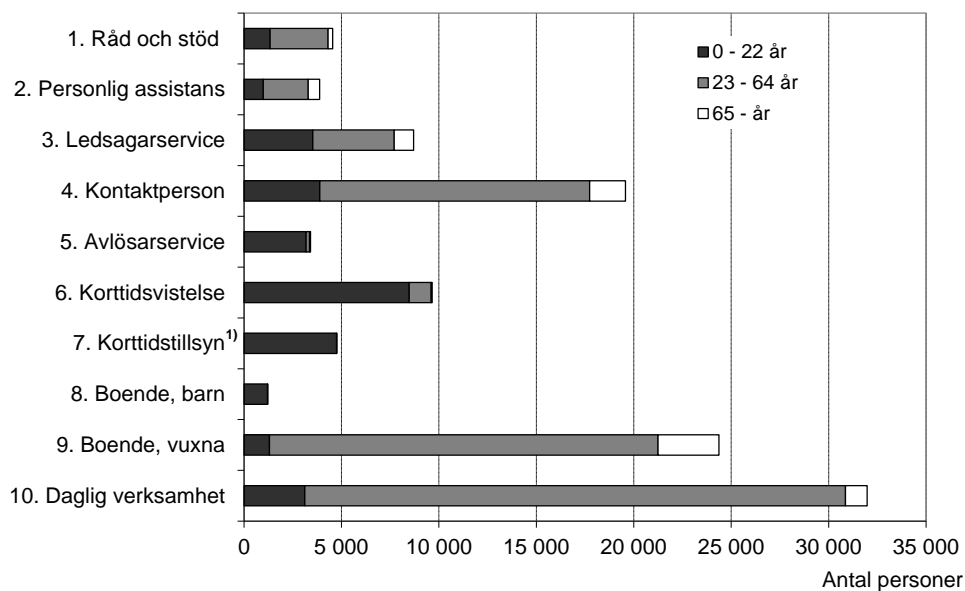
⁹ Se tabell 7 i tabellbilagan.

¹⁰ Se tabell 6 i tabellbilagan.

Åldersfördelning för varje särskild insats

I diagram D nedan redovisas vilka insatser som gavs till personer i olika åldrar.

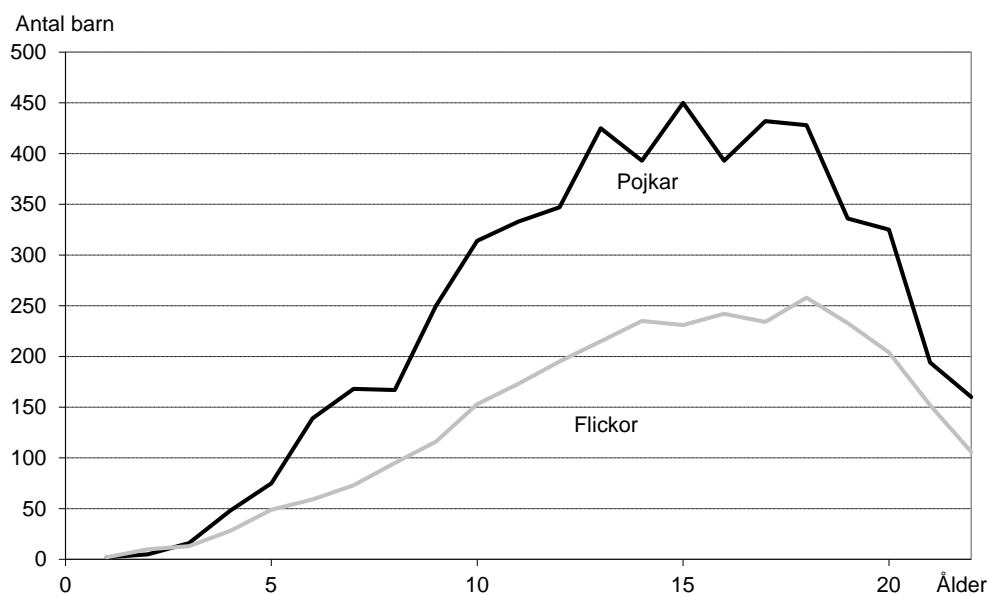
Diagram D. Antal personer med respektive insats enligt LSS den 1 oktober 2012 fördelade efter ålder



1) Korttidstillsyn är en insats enbart för skolungdomar över 12 år.

Av diagram E framgår hur många flickor och pojkar som hade insatsen korttidsvistelse i olika åldrar.

Diagram E. Antal flickor och pojkar med insatsen korttidsvistelse den 1 oktober 2012 i olika åldrar.



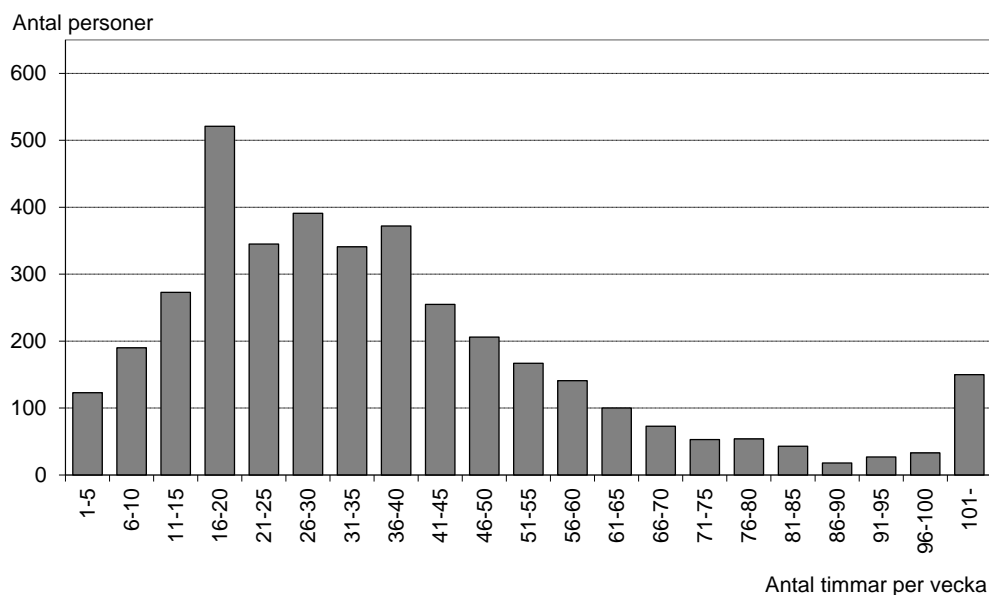
Antal dygn med korttidsvistelse

Cirka 57 procent av alla barnen och ungdomarna med LSS-insatsen korttidsvistelse utanför det egna hemmet hade korttidsvistelse upp till och med 4 dygn per månad. Cirka 11 procent hade fler än 9 dygn per månad. Det vanligaste var att ha 2 dygn per månad vilket 20 procent av barnen och ungdomarna med insatsen hade. Även om det var fler pojkar som hade insatsen korttidsvistelse utanför det egna hemmet var fördelningen av antal dygn per månad för flickor respektive pojkar ungefär densamma.

Antal timmar personlig assistans, ledsagarservice och avlösarservice

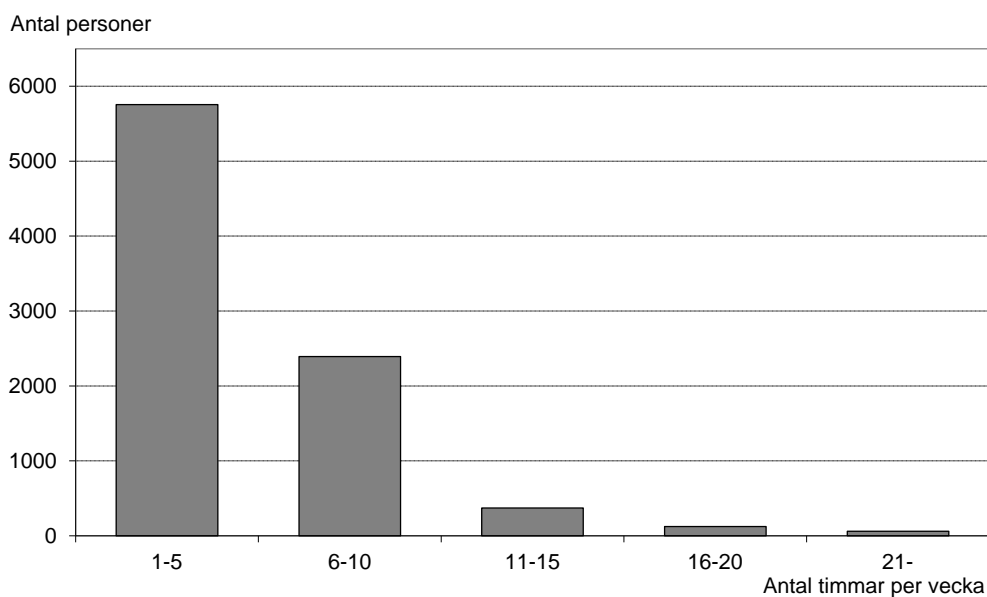
Antal timmar personlig assistans per vecka enligt det verkställda LSS-beslutet varierar från några enstaka timmar per vecka till upp mot 100 timmar per vecka vilket framgår av diagram F. Av de knappt 3 900 personer som hade personlig assistans enligt LSS hade 29 procent 20 timmar eller färre per vecka och 71 procent hade över 20 timmar per vecka. Jämfört med år 2011 har antalet personer med fler än 20 timmar personlig assistans per vecka ökat med 2 procent.

Diagram F. Antal timmar personlig assistans enligt LSS per vecka den 1 oktober 2012.



Antal timmar ledsagarservice per vecka enligt det verkställda LSS-beslutet varierar från några enstaka timmar till ungefär 40 timmar per vecka. Det vanligaste var 1 till 5 timmar per vecka vilket gällde för 66 procent av alla med ledsagarservice, se diagram G nedan.

Diagram G. Antal timmar ledsagarservice per vecka enligt LSS den 1 oktober 2012.



Antal timmar avlösarservice i hemmet per vecka enligt det verkställda LSS-beslutet fördelar sig ungefär likadant som ledsagarservice. Det vanligaste var 1 till 5 timmar per vecka vilket 64 procent hade. Cirka 9 procent hade fler än 10 timmar per vecka.

De inrapporterade uppgifterna om antal timmar per vecka för insatserna ledsagarservice och avlösarservice är i stort sett desamma som år 2011.

Råd och stöd

I tabell D visas antal personer med råd och stöd enligt LSS per län från mätningen den 1 oktober 2006 till och med mätningen den 1 oktober 2012. Under denna period har antalet personer som har råd och stöd nästan halverats. För den senaste ettårsperioden var minskningen cirka 3 procent. En orsak till minskningen över tid beror troligtvis på att de flesta landsting numera erbjuder råd och stöd som en integrerad del i barn-, ungdoms- och vuxenhabilitering. Minskningen av insatsen inleddes redan 1997 då två regeringsrättsdomar slog fast att habiliteringsåtgärder och behandling inte rymdes inom råd och stöd enligt LSS.

Tabell D. Antal personer med råd och stöd enligt LSS åren 2006–2012 redovisade per län.

	Antal personer med råd och stöd enligt LSS						
	Mättag den 1 oktober år						
	2006	2007	2008	2009	2010	2011	2012
Hela riket	9 500	8 200	6 700	5 800	5 100	4 700	4 500
Stockholms län	10	<5	<5	<5	<5	0	0
Uppsala län	70	50	50	50	50	40	<5
Södermanlands län	0	<5	<5	0	0	0	<5
Östergötlands län	1 100	1 000	720	420	210	90	50
Jönköpings län	250	200	190	220	170	120	140
Kronobergs län	<5	10	10	10	10	<5	10
Kalmar län	150	50	80	80	50	50	50
Gotlands län	50	20	50	40	30	20	10
Blekinge län	40	30	30	<5	<5	<5	<5
Skåne län	1 900	1 900	1 700	1 500	1 400	1 300	1 200
Hallands län	240	240	250	260	160	50	10
Västra Götalands län	500	400	370	300	300	280	250
Värmlands län	250	250	180	120	110	80	60
Örebro län	500	370	0	<5	<5	0	0
Västmanlands län	80	60	60	60	50	50	50
Dalarnas län	130	130	110	40	40	30	30
Gävleborgs län	10	10	<5	5	<5	<5	0
Västernorrlands län	570	60	50	40	60	60	70
Jämtlands län	130	170	170	200	220	240	260
Västerbottens län	1 800	1 800	1 800	1 800	1 800	1 700	1 800
Norrbottnens län	1 700	1 700	810	630	420	550	570

Tabellförteckning

Sida

35. **Tabell 1.** Antal personer med insats enligt LSS av kommunerna den 1 oktober 2012 fördelade efter personkrets, kön och ålder. Riket. Exklusive personer med råd och stöd som enda LSS-insats.
36. **Tabell 2.** Antal personer med insats enligt LSS av kommunerna den 1 oktober 2012 per 10 000 av befolkningen fördelade efter personkrets, kön och ålder. Riket. Exklusive personer med råd och stöd som enda LSS-insats.
37. **Tabell 3.** Antal personer med insats enligt LSS av kommunerna den 1 oktober 2012 fördelade efter ålder samt antal per 10 000 av befolkningen fördelade i respektive ålderskategori. Kommunvis fördelning. Exklusive personer med råd och stöd som enda LSS-insats.
44. **Tabell 4.** Antal personer med insats enligt LSS av kommunerna den 1 oktober 2012 fördelade efter personkrets samt antal per 10 000 av befolkningen fördelade i respektive personkrets. Kommunvis fördelning. Exklusive personer med råd och stöd som enda LSS-insats.
51. **Tabell 5.** Antal personer med beslut om råd och stöd enligt LSS den 1 oktober 2012 fördelade efter personkrets, kön och ålder. Riket.
52. **Tabell 6.** Antal personer med respektive insats enligt LSS den 1 oktober 2012 fördelade efter ålder och kön. Riket.
53. **Tabell 7.** Antal barn och ungdomar med vissa insatser enligt LSS den 1 oktober 2012 fördelade efter ålder och kön. Riket.
54. **Tabell 8.** Antal personer med respektive insats enligt LSS den 1 oktober 2012 fördelade efter personkrets och kön. Riket.
55. **Tabell 9.** Antal personer med respektive insats enligt LSS den 1 oktober 2012. Kommunvis fördelning.
66. **Tabell 10.** Antal barn boende i familjehem eller i bostad med särskild service för barn eller ungdom enligt 9 § 8 LSS den 1 oktober 2012. Riket.
67. **Tabell 11.** Antal vuxna boende i bostad med särskild service eller annan särskilt anpassad bostad för vuxna enligt 9 § 9 LSS den 1 oktober 2012 fördelade efter ålder och kön. Riket.

Teckenförklaring

- 0 Värdet är noll, inget finns att redovisa.
- .. Uppgiften finns inte tillgänglig eller är alltför osäker för att anges.
- . Värde kan inte förekomma.
- x Antalet observationer är tre eller färre eller är en summa av tal där ett av talen är tre eller färre.

Bilageförteckning

1. Statistikblankett om stöd och service till vissa funktionshindrade (LSS) den 1 oktober 2012.
2. Statistikblankett till landstingen om råd och stöd enligt LSS den 1 oktober 2012.
3. Statistikblankett till kommunerna om råd och stöd enligt LSS den 1 oktober 2012.

Persons with Certain Functional Impairments – measures specified by LSS 2012

Summary

This report provides statistical data on people who have received services specified by the Act concerning Support and Service for Persons with Certain Functional Impairments (“LSS”, 1993:387). These are included in Sweden’s official statistics. Ten types of services are specified by LSS. Municipalities in Sweden have responsibility for most of them, while county councils are responsible for counselling and other forms of personal support (counselling and support).

Statistics on LSS services (excluding counselling and support) are based on individual data and refer to conditions at 1 October 2012. Statistics on counselling and support are based on group data at 1 October 2012. This considered it is not possible to state the total number of people receiving LSS services.

In summary, the statistics show the following results:

- Municipalities reported that at 1 October 2012 about 64,200 individuals received one or more LSS services, excluding counselling and other personal support. This is about 900 more compared with 2011, or an increase of about 1.5 per cent.
- County councils and municipalities responsible for counselling and other personal support reported that at 1 October 2012 just over 4,500 individuals had been granted counselling and other personal support in accordance with LSS. This is a decrease of about 3 per cent compared with 2011.
- The total number of LSS services was nearly 112,100. Approximately 89 per cent of those services involved people with intellectual impairments or autism, or those with a condition resembling autism.
- Most of those involved – almost 32,000 individuals – received daily activities through LSS. Nearly 24,400 resided in special homes for adults with disabilities, or other specially adapted homes for adults, approximately 19,600 were provided with a contact person, approximately 9,700 had short stay away from home arranged, about 8,700 had assigned companions. Other LSS services provided were for less than 5,000 people in each of the service categories.
- About 50 per cent of the around 1,200 children and young people who resided in a family home or other special housing for children and young people lived in a municipality other than the one that paid for the service.

- About 80 of the children and young people stayed in family homes, and the remaining stayed in other special housing.
- About 29 per cent of the persons with personal assistance under LSS were provided 20 hours or less of assistance per week and 71 per cent were provided more than 20 hours per week.

List of tables

Page

35. **Table 1.** Number of individuals receiving LSS services from municipalities at 1 October 2012, by *personkrets*, gender and age. Whole country. Not including people receiving counselling and other personal support as the only LSS service.
36. **Table 2.** Number of individuals per 10,000 receiving LSS services from municipalities at 1 October 2012, by *personkrets*, gender and age. Whole country. Not including people receiving counselling and other personal support as the only LSS service.
37. **Table 3.** Number of individuals receiving LSS services from municipalities at 1 October 2012 by age and number per 10,000 of the population distributed in each age category. By municipality. Not including people receiving counselling and other personal support as the only LSS service.
44. **Table 4.** Number of individuals receiving LSS services from municipalities at 1 October 2012 by *personkrets* and number per 10,000 of the population distributed in each *personkrets*. By municipality. Not including people receiving counselling and other personal support as the only LSS service.
51. **Table 5.** Number of individuals receiving counselling and other personal support through LSS at 1 October 2012, by *personkrets*, gender and age. Whole country.
52. **Table 6.** Number of individuals receiving LSS services at 1 October 2012, by age, gender and type of service. Whole country.
53. **Table 7.** Number of children and young people receiving certain services through LSS at 1 October 2012, by age and gender. Whole country.
54. **Table 8.** Number of individuals receiving LSS services at 1 October 2012, by *personkrets* and gender. Whole country.
55. **Table 9.** Number of individuals receiving LSS services at 1 October 2012, by type of service. Distribution by municipality.

66. **Table 10.** Number of children residing in family homes or in special housing for children and young people as in Section 9 paragraph 8 LSS at 1 October 2012. Whole country.
67. **Table 11.** Number of adults residing in special housing or other specially adapted homes for adults as in Section 9 paragraph 9 LSS at 1 October 2012 by age and gender. Whole country.

Explanations of the symbols

- 0 Value is zero; nothing to report.
- .. Information not available or too uncertain to report.
- . Value cannot exist.
- x Number of observations is three or fewer; or a sum of numbers of which one is three or fewer.

List of appendices

1. Form for statistics on support and services provided on 1 October 2012 to certain persons with certain functional impairment in accordance with LSS.
2. Form for county council statistics on counselling and other personal support provided on 1 October 2012 in accordance with LSS.
3. Form for municipal statistics on counselling and other personal support provided on 1 October 2012 in accordance with LSS.

Swedish-English glossary

antal	number
avlösarservice	relief service in the home
befolkning	population
beslut	decision, ruling
boende barn	resident children
boende vuxna	resident adults
bostad	residence
daglig verksamhet	daily activities
enligt LSS	in accordance with LSS
fördelning	distribution
insats	service
insats enligt LSS	LSS service
kommun	municipality
kommunvis fördelning	distribution by municipality
kontaktperson	contact person
korttidstillsyn	short period of supervision for school- children over age of 12
korttidsvistelse	short stay away from home
kvinnor	women
kön	gender
landsting	county council
ledsagarservice	companion service
län	county
länsvis fördelning	distribution by county
män	men
personer	individuals, persons
personkrets	group of people entitled to special services
personlig assistans	personal assistance
redovisning	report
riket	whole country
råd och stöd	counselling and other personal support
samtliga	all
särskild service	special service
totalt	total
ålder	age

Tabell 1 Antal personer med insats enligt LSS av kommunerna den 1 oktober 2012 fördelade efter personkrets, kön och ålder. Riket. Exklusive personer med råd och stöd som enda LSS-insats.

Ålder	Antal personer med beslut om insats enligt LSS											
	Personkrets 1			Personkrets 2			Personkrets 3			Samtliga		
	Kvinnor	Män	Totalt	Kvinnor	Män	Totalt	Kvinnor	Män	Totalt	Kvinnor	Män	Totalt
0--6	300	611	911	0	0	0	88	91	179	388	702	1 090
7-12	1 158	2 435	3 593	0	0	0	122	151	273	1 280	2 586	3 866
13-22	5 477	9 066	14 543	4	11	15	253	301	554	5 734	9 378	15 112
23-64	13 963	18 194	32 157	626	1 081	1 707	2 403	2 602	5 005	16 992	21 877	38 869
65-	1 573	1 707	3 280	146	220	366	913	731	1 644	2 632	2 658	5 290
Samtliga	22 471	32 013	54 484	776	1 312	2 088	3 779	3 876	7 655	27 026	37 201	64 227
0-19	4 854	9 035	13 889	3	2	5	388	463	851	5 245	9 500	14 745
20-44	11 276	15 146	26 422	159	306	465	723	846	1 569	12 158	16 298	28 456
45-64	4 768	6 125	10 893	468	784	1 252	1 755	1 836	3 591	6 991	8 745	15 736
65-79	1 388	1 568	2 956	145	219	364	836	711	1 547	2 369	2 498	4 867
80-	185	139	324	1	1	2	77	20	97	263	160	423
Samtliga	22 471	32 013	54 484	776	1 312	2 088	3 779	3 876	7 655	27 026	37 201	64 227

Tabell 2 Antal personer med insats enligt LSS av kommunerna den 1 oktober 2012 per 10 000 av befolkningen fördelade efter personkrets, kön och ålder. Riket.
Exklusive personer med råd och stöd som enda LSS-insats.

Ålder	Antal personer med beslut om insats enligt LSS											
	Personkrets 1			Personkrets 2			Personkrets 3			Samtliga		
	Kvinnor	Män	Totalt	Kvinnor	Män	Totalt	Kvinnor	Män	Totalt	Kvinnor	Män	Totalt
0-6	8	15	11	0	0	0	2	2	2	10	17	14
7-12	38	76	58	0	0	0	4	5	4	42	81	62
13-22	97	151	125	0	0	0	4	5	5	101	157	130
23-64	55	70	62	2	4	3	9	10	10	67	84	76
65-	16	21	18	1	3	2	9	9	9	26	32	29
Samtliga	47	67	57	2	3	2	8	8	8	56	78	67
0-19	46	81	64	0	0	0	4	4	4	50	85	68
20-44	74	95	85	1	2	1	5	5	5	79	102	91
45-64	40	50	45	4	6	5	15	15	15	58	72	65
65-79	20	24	22	2	3	3	12	11	12	34	39	37
80-	6	7	7	0	0	0	2	1	2	8	9	8
Samtliga	47	67	57	2	3	2	8	8	8	56	78	67

Tabell 3 **Antal personer med insats enligt LSS av kommunerna den 1 oktober 2012 fördelade efter ålder samt antal per 10 000 av befolkningen fördelade i respektive ålderskategori. Kommunvis fördelning. Exklusive personer med råd och stöd som enda LSS-insats.**

Kommun	Antal personer				Antal per 10 000 av befolkningen			
	Ålder				Ålder			
	0–22	23–64	65–	Samtliga	0–22	23–64	65–	Samtliga
Riket	20 086	38 884	5 295	64 265	78	76	29	67
Stockholms län	4 298	6 407	694	11 399	73	53	21	54
Botkyrka	240	379	33	652	89	79	29	76
Danderyd	62	80	12	154	60	52	19	48
Ekerö	68	99	12	179	79	74	29	68
Haninge	6	130	9	145	3	30	8	18
Huddinge	181	297	22	500	57	53	17	50
Järfälla	158	241	21	420	79	66	18	62
Lidingö	100	137	24	261	75	61	27	59
Nacka	210	249	16	475	73	50	11	51
Norrtälje	112	217	32	361	79	76	23	64
Nykvarn	20	35	4	59	66	71	27	62
Nynäshamn	95	86	12	193	131	62	22	73
Salem	40	49	7	96	76	61	27	60
Sigtuna	108	135	11	254	84	58	17	60
Sollentuna	146	201	19	366	69	57	19	55
Solna	103	152	10	265	67	34	9	37
Stockholm	1 581	2 288	285	4 154	72	43	23	47
Sundbyberg	62	114	9	185	61	45	17	45
Södertälje	257	595	34	886	97	121	24	99
Tyresö	133	139	14	286	95	61	20	65
Täby	141	165	17	323	70	50	14	49
Upplands Väsby	81	150	25	256	70	67	38	63
Upplands-Bro	41	73	6	120	56	55	16	49
Vallentuna	90	111	17	218	88	68	37	70
Vaxholm	18	29	4	51	51	51	21	46
Värmdö	90	104	6	200	71	50	10	51
Österåker	155	152	33	340	124	73	48	84
Uppsala län	745	1 395	213	2 353	78	75	36	69
Enköping	117	167	24	308	104	80	29	76
Heby	44	66	7	117	125	98	23	88
Håbo	34	40	x	x	55	38	x	x
Knivsta	26	22	x	x	50	27	x	x
Tierp	71	130	25	226	134	127	54	112
Uppsala	393	845	135	1 373	69	74	43	68
Älvkarleby	19	31	x	x	81	66	x	x
Östhammar	41	94	16	151	75	87	32	71
Södermanlands län	573	1 124	136	1 833	77	79	23	67
Eskilstuna	224	402	43	669	82	77	23	68
Flen	28	62	18	108	68	79	44	67
Gnesta	28	41	x	x	97	77	x	x
Katrineholm	71	184	23	278	80	111	32	85
Nyköping	94	237	24	355	69	88	20	68
Oxelösund	22	44	5	71	86	79	16	63
Strängnäs	68	86	12	166	74	51	17	50
Trosa	26	23	x	x	80	39	x	x
Vingåker	12	45	7	64	52	104	33	73

Tabell 3 **Antal personer med insats enligt LSS av kommunerna den 1 oktober 2012 fördelade efter ålder samt antal per 10 000 av befolkningen fördelade i respektive ålderskategori. Kommunvis fördelning. Exklusive personer med råd och stöd som enda LSS-insats.**

Kommun	Antal personer				Antal per 10 000 av befolkningen			
	Ålder				Ålder			
	0–22	23–64	65–	Samtliga	0–22	23–64	65–	Samtliga
Östergötlands län	866	2 120	297	3 283	73	92	35	76
Boxholm	16	16	0	32	119	61	0	61
Finspång	44	86	20	150	84	81	40	72
Kinda	25	43	9	77	97	90	38	79
Linköping	203	680	94	977	48	84	37	66
Mjölby	56	153	21	230	78	113	38	88
Motala	107	212	29	348	97	97	32	83
Norrköping	309	730	82	1 121	84	103	33	85
Söderköping	35	60	13	108	93	83	41	76
Vadstena	12	26	4	42	72	73	19	57
Valdemarsvik	15	51	12	78	89	136	55	103
Ydre	6	6	x	x	70	34	x	x
Åtvidaberg	28	39	9	76	94	68	33	66
Ödeshög	10	18	x	x	75	70	x	x
Jönköpings län	578	1 459	x	x	61	83	32	66
Aneby	16	30	4	50	92	90	30	78
Eksjö	36	81	11	128	87	97	28	78
Gislaved	46	112	17	175	57	75	31	61
Gnosjö	18	41	x	x	68	82	x	x
Habo	17	18	0	35	49	32	0	32
Jönköping	196	547	60	803	53	80	25	62
Mullsjö	9	31	0	40	44	87	0	57
Nässjö	52	138	17	207	65	92	27	70
Sävsjö	19	55	19	93	64	102	77	86
Tranås	36	96	17	149	73	108	39	82
Vaggeryd	19	49	13	81	50	72	51	62
Vetlanda	46	124	15	185	65	93	25	70
Värnamo	68	137	39	244	75	79	58	74
Kronobergs län	308	844	x	x	61	87	32	69
Alvesta	41	68	10	119	79	69	25	63
Lessebo	13	19	x	x	60	48	x	x
Ljungby	48	164	27	239	67	116	45	87
Markaryd	24	47	7	78	102	100	29	82
Tingsryd	21	72	15	108	74	120	45	89
Uppvidinge	12	30	10	52	51	64	45	56
Växjö	127	406	43	576	52	90	28	68
Älmhult	22	38	9	69	52	46	28	44
Kalmar län	452	1 254	217	1 923	77	105	40	82
Borgholm	15	58	18	91	64	113	55	85
Emmaboda	24	54	10	88	116	119	42	98
Hultsfred	24	83	22	129	74	122	62	95
Högsby	7	29	5	41	51	102	33	72
Kalmar	127	402	50	579	73	118	41	91
Mönsterås	23	60	9	92	73	92	29	72
Mörbylånga	26	61	10	97	69	85	30	68
Nybro	52	91	21	164	106	93	44	84

Tabell 3 **Antal personer med insats enligt LSS av kommunerna den 1 oktober 2012 fördelade efter ålder samt antal per 10 000 av befolkningen fördelade i respektive ålderskategori. Kommunvis fördelning. Exklusive personer med råd och stöd som enda LSS-insats.**

Kommun	Antal personer				Antal per 10 000 av befolkningen			
	Ålder				Ålder			
	0–22	23–64	65–	Samtliga	0–22	23–64	65–	Samtliga
Oskarshamn	44	107	14	165	67	79	23	63
Torsås	6	26	5	37	36	76	28	54
Vimmerby	24	68	9	101	61	87	25	66
Västervik	80	215	44	339	93	120	47	94
Gotlands län	157	292	28	477	108	98	22	83
Gotland	157	292	28	477	108	98	22	83
Blekinge län	327	704	98	1 129	83	90	28	74
Karlshamn	57	170	33	260	74	107	44	84
Karlskrona	124	262	28	414	72	79	21	65
Olofström	33	53	10	96	106	82	30	74
Ronneby	68	139	19	226	98	98	28	81
Sölvesborg	45	80	8	133	110	93	20	79
Skåne län	2 296	4 626	664	7 586	67	68	28	60
Bjuv	28	44	x	x	65	56	x	x
Bromölla	34	48	9	91	106	76	33	74
Burlöv	34	52	0	86	69	57	0	51
Båstad	17	32	5	54	52	46	12	38
Eslöv	75	175	29	279	82	104	50	88
Helsingborg	180	425	46	651	51	59	19	49
Hässleholm	152	283	67	502	114	110	60	100
Höganäs	50	89	19	158	76	73	31	64
Hörby	23	60	14	97	59	76	44	65
Höör	25	44	8	77	57	54	26	50
Klippan	41	80	9	130	94	91	25	78
Kristianstad	149	396	72	617	67	95	43	77
Kävlinge	66	80	7	153	74	52	14	52
Landskrona	76	161	19	256	65	71	23	60
Lomma	24	40	x	x	35	37	x	x
Lund	193	435	66	694	60	68	38	61
Malmö	503	1 064	151	1 718	63	59	32	56
Osby	43	58	8	109	131	92	27	86
Perstorp	9	30	x	x	47	81	x	x
Simrishamn	44	85	11	140	106	93	19	74
Sjöbo	51	62	10	123	110	64	25	67
Skurup	25	40	7	72	59	51	24	48
Staffanstorp	33	54	x	x	47	47	x	x
Svalöv	37	57	15	109	98	81	61	82
Svedala	33	49	8	90	54	46	24	45
Tomelilla	35	44	6	85	107	66	20	66
Trelleborg	86	169	13	268	76	75	15	63
Vellinge	55	59	8	122	56	36	11	36
Ystad	39	108	11	158	58	74	15	55
Ängelholm	58	143	21	222	56	70	24	56
Åstorp	33	54	6	93	75	69	23	63
Örkelljunga	14	44	6	64	56	90	27	66
Östra Göinge	31	62	5	98	86	90	16	72

Tabell 3 **Antal personer med insats enligt LSS av kommunerna den 1 oktober 2012 fördelade efter ålder samt antal per 10 000 av befolkningen fördelade i respektive ålderskategori. Kommunvis fördelning. Exklusive personer med råd och stöd som enda LSS-insats.**

Kommun	Antal personer				Antal per 10 000 av befolkningen			
	Ålder				Ålder			
	0–22	23–64	65–	Samtliga	0–22	23–64	65–	Samtliga
Hallands län	545	1 138	143	1 826	65	72	23	60
Falkenberg	70	224	34	328	63	107	36	79
Halmstad	141	384	55	580	56	78	29	62
Hylte	24	25	4	53	88	49	18	53
Kungsbacka	175	204	17	396	73	52	12	52
Laholm	38	102	12	152	64	84	22	65
Varberg	97	199	21	317	61	65	17	54
Västra Götalands län	3 883	6 616	858	11 357	90	76	29	71
Ale	80	96	9	185	95	66	18	66
Alingsås	71	195	18	284	67	98	23	74
Bengtsfors	24	26	7	57	110	55	26	59
Bollebygd	20	22	6	48	81	49	38	56
Borås	183	467	54	704	63	83	27	67
Dals-Ed	15	20	x	x	132	84	x	x
Essunga	23	16	x	x	163	56	x	x
Falköping	86	138	18	242	100	85	26	76
Färgelanda	22	17	7	46	130	51	46	70
Grästorps	18	27	x	x	122	93	x	x
Gullspång	13	19	5	37	113	73	35	71
Göteborg	1 135	2 076	270	3 481	83	67	34	66
Götene	46	41	13	100	131	61	46	76
Herrljunga	23	38	7	68	93	79	35	73
Hjo	18	46	7	71	79	104	33	80
Härryda	115	103	13	231	100	56	24	66
Karlsborg	15	17	x	x	100	51	x	x
Kungälv	118	186	7	311	99	86	9	74
Lerum	119	113	11	243	95	57	16	62
Lidköping	116	205	26	347	114	103	32	91
Lilla Edet	29	42	4	75	86	62	16	60
Lysekil	29	81	8	118	86	112	21	82
Mariestad	46	150	22	218	78	126	37	92
Mark	87	139	18	244	92	81	25	72
Mellerud	22	52	21	95	104	119	86	106
Munkedal	18	28	x	x	68	55	x	x
Mölnadal	159	235	33	427	88	69	34	69
Orust	16	38	6	60	45	50	16	40
Partille	118	113	10	241	107	60	17	67
Skara	46	83	6	135	92	88	16	74
Skövde	149	297	39	485	104	105	40	93
Sotenäs	23	28	6	57	119	62	23	63
Stenungsund	87	73	9	169	118	56	20	68
Strömstad	22	39	12	73	71	60	45	59
Svenljunga	31	31	9	71	118	59	38	69
Tanum	12	39	5	56	41	63	16	46
Tibro	34	47	5	86	120	88	20	81
Tidaholm	43	42	7	92	129	66	25	73
Tjörn	34	59	7	100	90	77	20	67
Tranemo	25	45	10	80	80	77	38	69

Tabell 3 **Antal personer med insats enligt LSS av kommunerna den 1 oktober 2012 fördelade efter ålder samt antal per 10 000 av befolkningen fördelade i respektive ålderskategori. Kommunvis fördelning. Exklusive personer med råd och stöd som enda LSS-insats.**

Kommun	Antal personer				Antal per 10 000 av befolkningen			
	Ålder				Ålder			
	0–22	23–64	65–	Samtliga	0–22	23–64	65–	Samtliga
Trollhättan	133	248	12	393	83	84	12	70
Töreboda	34	55	7	96	152	119	33	107
Uddevalla	122	286	25	433	85	105	23	82
Ulricehamn	48	98	18	164	78	84	35	71
Vara	45	100	12	157	112	125	34	101
Vänersborg	102	161	33	296	102	85	41	80
Vårgårda	34	30	6	70	105	52	29	63
Åmål	28	64	16	108	92	106	51	88
Öckerö	47	45	x	x	131	72	x	x
Värmlands län	634	1 143	167	1 944	91	81	27	71
Arvika	42	93	17	152	66	70	28	59
Eda	15	24	4	43	74	55	19	51
Filipstad	37	51	17	105	144	99	60	100
Forshaga	30	52	x	x	96	91	x	x
Grums	13	42	10	65	59	92	46	73
Hagfors	30	72	8	110	113	117	24	90
Hammarö	34	58	11	103	75	73	42	68
Karlstad	183	341	41	565	80	72	24	65
Kil	43	45	6	94	131	75	24	80
Kristinehamn	50	110	17	177	87	91	29	75
Munkfors	13	10	x	x	154	58	x	x
Storfors	15	11	x	x	151	52	x	x
Sunne	48	71	4	123	142	106	13	94
Säffle	39	75	11	125	103	100	27	82
Torsby	12	56	8	76	43	92	24	62
Årjäng	30	32	6	68	119	63	26	69
Örebro län	691	1 537	204	2 432	90	104	35	86
Askersund	24	42	20	86	92	76	70	78
Degerfors	22	42	4	68	96	88	16	72
Hallsberg	31	65	11	107	76	82	33	70
Hällefors	7	37	6	50	42	111	30	72
Karlskoga	71	141	14	226	95	94	19	76
Kumla	44	99	15	158	71	92	39	76
Laxå	10	28	7	45	81	101	46	81
Lekeberg	24	35	x	x	119	92	x	x
Lindesberg	48	155	16	219	80	133	30	95
Ljusnarsberg	9	22	x	x	88	91	x	x
Nora	22	70	20	112	82	137	78	108
Örebro	379	801	88	1 268	96	107	36	91
Västmanlands län	689	1 013	138	1 840	101	75	26	72
Arboga	33	42	9	84	96	64	27	63
Fagersta	23	70	4	97	70	110	13	77
Hallstahammar	49	90	19	158	120	116	54	103
Kungsör	20	56	9	85	98	136	48	106
Köping	70	106	17	193	110	82	30	78
Norberg	7	19	x	x	51	66	x	x
Sala	51	79	19	149	91	71	39	69

Tabell 3 **Antal personer med insats enligt LSS av kommunerna den 1 oktober 2012 fördelade efter ålder samt antal per 10 000 av befolkningen fördelade i respektive ålderskategori. Kommunvis fördelning. Exklusive personer med råd och stöd som enda LSS-insats.**

Kommun	Antal personer				Antal per 10 000 av befolkningen			
	Ålder				Ålder			
	0–22	23–64	65–	Samtliga	0–22	23–64	65–	Samtliga
Skinnskatteberg	8	10	x	x	82	45	x	x
Surahammar	26	33	4	63	102	66	17	64
Västerås	402	508	51	961	104	67	19	68
Dalarnas län	590	1 237	163	1 990	83	87	26	72
Avesta	30	76	11	117	59	68	21	55
Borlänge	140	325	27	492	100	125	28	99
Falun	114	243	21	378	74	82	19	67
Gagnef	26	33	x	x	95	65	x	x
Hedemora	31	99	22	152	82	128	62	101
Leksand	29	35	8	72	78	46	21	48
Ludvika	38	91	24	153	60	70	38	60
Malung-Sälen	35	30	7	72	145	57	28	71
Mora	50	98	14	162	101	95	29	81
Orsa	19	32	5	56	110	93	30	82
Rättvik	21	63	8	92	84	123	25	85
Smedjebacken	20	31	x	x	82	56	x	x
Säter	16	37	6	59	59	65	25	54
Vansbro	16	24	x	x	95	72	x	x
Älvdalen	5	20	4	29	29	56	22	41
Gävleborgs län	593	1 284	198	2 075	84	90	32	75
Bollnäs	64	154	15	233	99	116	23	89
Gävle	212	425	54	691	82	83	29	72
Hofors	20	32	4	56	86	66	17	59
Hudiksvall	78	172	24	274	82	91	28	74
Ljusdal	37	72	13	122	80	75	28	65
Nordanstig	18	39	x	x	75	81	x	x
Ockelbo	18	24	x	x	129	79	x	x
Ovanåker	15	51	4	70	55	89	14	61
Sandviken	88	173	22	283	93	91	26	76
Söderhamn	43	142	57	242	72	111	88	96
Västernorrlands län	507	1 267	164	1 938	82	101	30	80
Härnösand	71	194	22	287	114	159	37	118
Kramfors	43	114	22	179	102	123	43	97
Sollefteå	47	130	19	196	101	132	36	99
Sundsvall	171	439	53	663	67	85	27	69
Timrå	54	73	9	136	110	79	23	76
Ånge	23	34	14	71	102	70	55	74
Örnsköldsvik	98	283	25	406	69	100	20	74
Jämtlands län	315	685	106	1 106	97	104	38	88
Berg	18	26	5	49	102	74	26	68
Bräcke	18	39	16	73	110	120	91	110
Härjedalen	23	39	11	73	100	77	39	71
Krokom	32	46	16	94	74	62	55	64
Ragunda	12	7	6	25	94	26	39	46
Strömsund	27	61	15	103	94	102	45	85
Åre	22	25	6	53	78	44	32	51
Östersund	163	442	31	636	104	138	26	107

Tabell 3 **Antal personer med insats enligt LSS av kommunerna den 1 oktober 2012 fördelade efter ålder samt antal per 10 000 av befolkningen fördelade i respektive ålderskategori. Kommunvis fördelning. Exklusive personer med råd och stöd som enda LSS-insats.**

Kommun	Antal personer				Antal per 10 000 av befolkningen			
	Ålder				Ålder			
	0–22	23–64	65–	Samtliga	0–22	23–64	65–	Samtliga
Västerbottens län	629	x	256	2 340	89	105	50	90
Bjurholm	8	7	x	x	132	65	x	x
Dorotea	12	18	11	41	193	135	131	147
Lycksele	25	94	16	135	78	151	55	109
Malå	9	5	7	21	112	31	87	66
Nordmaling	16	28	13	57	92	80	72	81
Norsjö	7	17	4	28	65	84	38	67
Robertsfors	17	27	9	53	98	80	56	79
Skellefteå	161	452	59	672	85	122	37	94
Sorsele	10	x	0	x	151	x	0	x
Storuman	10	23	9	42	73	78	54	70
Umeå	289	664	85	1 038	86	101	48	88
Vilhelmina	20	34	10	64	108	99	61	92
Vindeln	14	19	5	38	109	71	35	71
Vännäs	25	50	25	100	101	116	143	117
Åsele	6	15	x	x	86	110	x	x
Norrbottnens län	410	x	213	x	65	98	39	77
Arjeplog	x	x	x	7	x	x	x	23
Arvidsjaur	12	43	11	66	78	134	63	102
Boden	59	205	34	298	84	142	55	108
Gällivare	25	53	12	90	59	54	28	49
Haparanda	20	66	24	110	83	129	101	111
Jokkmokk	4	18	x	x	36	68	x	x
Kalix	18	100	22	140	47	119	51	85
Kiruna	49	90	10	149	81	73	22	65
Luleå	140	385	43	568	70	94	31	76
Pajala	8	25	4	37	58	86	20	59
Piteå	54	199	26	279	51	92	30	68
Älvsbyn	11	50	10	71	53	123	49	87
Överkalix	x	17	x	22	x	101	x	63
Övertorneå	6	30	9	45	53	130	67	94

Tabell 4 **Antal personer med insats enligt LSS av kommunerna den 1 oktober 2012 fördelade efter personkrets samt antal per 10 000 av befolkningen fördelade i respektive personkrets. Kommunvis fördelning. Exklusive personer med råd och stöd som enda LSS-insats.**

Län Kommun	Antal personer			Antal per 10 000 av befolkningen		
	Personkrets 1+2	Personkrets 3	Samtliga	Personkrets 1+2	Personkrets 3	Samtliga
Riket	56 610	7 655	64 265	59	8	67
Stockholms län	10 685	714	11 399	50	3	54
Botkyrka	584	68	652	68	8	76
Danderyd	145	9	154	45	3	48
Ekerö	169	10	179	65	4	68
Haninge	144	x	x	18	x	x
Huddinge	482	18	500	48	2	50
Järfälla	388	32	420	57	5	62
Lidingö	243	18	261	55	4	59
Nacka	427	48	475	46	5	51
Norrtälje	348	13	361	61	2	64
Nykvarn	58	x	x	61	x	x
Nynäshamn	179	14	193	67	5	73
Salem	91	5	96	57	3	60
Sigtuna	234	20	254	55	5	60
Sollentuna	346	20	366	52	3	55
Solna	246	19	265	35	3	37
Stockholm	3 896	258	4 154	44	3	47
Sundbyberg	174	11	185	43	3	45
Södertälje	836	50	886	93	6	99
Tyresö	271	15	286	62	3	65
Täby	306	17	323	47	3	49
Upplands Väsby	250	6	256	61	1	63
Upplands-Bro	109	11	120	45	5	49
Vallentuna	210	8	218	67	3	70
Vaxholm	46	5	51	41	4	46
Värmdö	189	11	200	48	3	51
Österåker	314	26	340	78	6	84
Uppsala län	2 078	275	2 353	61	8	69
Enköping	276	32	308	68	8	76
Heby	110	7	117	82	5	88
Häbo	72	4	76	36	2	38
Knivsta	38	12	50	25	8	33
Tierp	181	45	226	90	22	112
Uppsala	1 230	143	1 373	61	7	68
Älvkarleby	44	8	52	49	9	57
Östhammar	127	24	151	60	11	71
Södermanlands län	1 671	x	x	61	6	67
Eskilstuna	609	60	669	62	6	68
Flen	93	15	108	58	9	67
Gnesta	69	x	x	66	x	x
Katrineholm	262	16	278	80	5	85
Nyköping	326	29	355	62	6	68
Oxelösund	64	7	71	57	6	63
Strängnäs	147	19	166	44	6	50
Trosa	45	5	50	39	4	43
Vingåker	56	8	64	64	9	73

Tabell 4 **Antal personer med insats enligt LSS av kommunerna den 1 oktober 2012 fördelade efter personkrets samt antal per 10 000 av befolkningen fördelade i respektive personkrets. Kommunvis fördelning. Exklusive personer med råd och stöd som enda LSS-insats.**

Län Kommun	Antal personer			Antal per 10 000 av befolkningen		
	Personkrets 1+2	Personkrets 3	Samtliga	Personkrets 1+2	Personkrets 3	Samtliga
Östergötlands län	2 616	x	x	60	15	76
Boxholm	31	x	x	60	x	x
Finspång	129	21	150	62	10	72
Kinda	61	16	77	63	16	79
Linköping	784	193	977	53	13	66
Mjölby	191	39	230	73	15	88
Motala	286	62	348	68	15	83
Norrköping	855	266	1 121	65	20	85
Söderköping	95	13	108	67	9	76
Vadstena	31	11	42	42	15	57
Valdemarsvik	57	21	78	75	28	103
Ydre	8	7	15	22	19	42
Åtvidaberg	64	12	76	56	10	66
Ödeshög	24	5	29	46	10	56
Jönköpings län	1 903	x	x	56	10	66
Aneby	42	8	50	66	12	78
Eksjö	106	22	128	65	13	78
Gislaved	142	33	175	49	11	61
Gnosjö	41	21	62	44	22	66
Habo	30	5	35	28	5	32
Jönköping	684	119	803	53	9	62
Mullsjö	38	x	x	54	x	x
Nässjö	180	27	207	61	9	70
Sävsjö	78	15	93	72	14	86
Tranås	120	29	149	66	16	82
Vaggeryd	73	8	81	56	6	62
Vetlanda	160	25	185	61	10	70
Värnamo	209	35	244	63	11	74
Kronobergs län	1 085	190	1 275	58	10	69
Alvesta	94	25	119	49	13	63
Lessebo	27	7	34	34	9	42
Ljungby	201	38	239	73	14	87
Markaryd	64	14	78	68	15	82
Tingsryd	97	11	108	80	9	89
Uppvidinge	42	10	52	45	11	56
Växjö	504	72	576	59	8	68
Älmhult	56	13	69	36	8	44
Kalmar län	1 652	271	1 923	71	12	82
Borgholm	82	9	91	76	8	85
Emmaboda	75	13	88	83	14	98
Hultsfred	117	12	129	86	9	95
Högsby	37	4	41	65	7	72
Kalmar	468	111	579	74	17	91
Mönsterås	78	14	92	61	11	72
Mörbylånga	91	6	97	64	4	68
Nybro	150	14	164	77	7	84
Oskarshamn	141	24	165	54	9	63
Torsås	29	8	37	42	12	54

Tabell 4 **Antal personer med insats enligt LSS av kommunerna den 1 oktober 2012 fördelade efter personkrets samt antal per 10 000 av befolkningen fördelade i respektive personkrets. Kommunvis fördelning. Exklusive personer med råd och stöd som enda LSS-insats.**

Län Kommun	Antal personer			Antal per 10 000 av befolkningen		
	Personkrets 1+2	Personkrets 3	Samtliga	Personkrets 1+2	Personkrets 3	Samtliga
Vimmerby	85	16	101	55	10	66
Västervik	299	40	339	83	11	94
Gotlands län	445	32	477	78	6	83
Gotland	445	32	477	78	6	83
Blekinge län	987	142	1 129	65	9	74
Karlshamn	234	26	260	75	8	84
Karlskrona	348	66	414	55	10	65
Olofström	84	12	96	65	9	74
Ronneby	206	20	226	74	7	81
Sölvesborg	115	18	133	68	11	79
Skåne län	6 519	1 067	7 586	52	8	60
Bjuv	73	x	x	49	x	x
Bromölla	77	14	91	63	11	74
Burlöv	74	12	86	44	7	51
Båstad	49	5	54	34	4	38
Eslöv	271	8	279	85	3	88
Helsingborg	556	95	651	42	7	49
Hässleholm	437	65	502	87	13	100
Höganäs	124	34	158	50	14	64
Hörby	90	7	97	60	5	65
Höör	67	10	77	43	6	50
Klippan	118	12	130	71	7	78
Kristianstad	508	109	617	63	14	77
Kävlinge	143	10	153	49	3	52
Landskrona	241	15	256	57	4	60
Lomma	57	8	65	26	4	29
Lund	584	110	694	52	10	61
Malmö	1 343	375	1 718	44	12	56
Osby	93	16	109	74	13	86
Perstorp	37	x	x	52	x	x
Simrishamn	132	8	140	69	4	74
Sjöbo	110	13	123	60	7	67
Skurup	62	10	72	41	7	48
Staffanstorp	77	13	90	34	6	40
Svalöv	99	10	109	75	8	82
Svedala	84	6	90	42	3	45
Tomelilla	80	5	85	62	4	66
Trelleborg	250	18	268	59	4	63
Vellinge	113	9	122	34	3	36
Ystad	140	18	158	49	6	55
Ängelholm	191	31	222	48	8	56
Åstorp	88	5	93	59	3	63
Örkelljunga	64	0	64	66	0	66
Östra Göinge	87	11	98	64	8	72
Hallands län	1 604	222	1 826	53	7	60
Falkenberg	296	32	328	71	8	79
Halmstad	476	104	580	51	11	62

Tabell 4 **Antal personer med insats enligt LSS av kommunerna den 1 oktober 2012 fördelade efter personkrets samt antal per 10 000 av befolkningen fördelade i respektive personkrets. Kommunvis fördelning. Exklusive personer med råd och stöd som enda LSS-insats.**

Län Kommun	Antal personer			Antal per 10 000 av befolkningen		
	Personkrets 1+2	Personkrets 3	Samtliga	Personkrets 1+2	Personkrets 3	Samtliga
Hylte	49	4	53	49	4	53
Kungsbacka	357	39	396	46	5	52
Laholm	142	10	152	61	4	65
Varberg	284	33	317	48	6	54
Västra Götalands län	9 942	1 415	11 357	62	9	71
Ale	175	10	185	63	4	66
Alingsås	257	27	284	67	7	74
Bengtsfors	46	11	57	48	11	59
Bollebygd	36	12	48	42	14	56
Borås	666	38	704	64	4	67
Dals-Ed	33	4	37	71	9	79
Essunga	36	6	42	65	11	76
Falköping	207	35	242	65	11	76
Färgelanda	33	13	46	50	20	70
Grästorps	39	7	46	69	12	82
Gullspång	37	0	37	71	0	71
Göteborg	2 948	533	3 481	56	10	66
Götene	86	14	100	66	11	76
Herrljunga	54	14	68	58	15	73
Hjo	58	13	71	66	15	80
Härryda	209	22	231	59	6	66
Karlsborg	30	4	34	45	6	51
Kungälv	283	28	311	68	7	74
Lerum	204	39	243	52	10	62
Lidköping	293	54	347	77	14	91
Lilla Edet	68	7	75	54	6	60
Lysekil	105	13	118	73	9	82
Mariestad	205	13	218	86	5	92
Mark	213	31	244	63	9	72
Mellerud	88	7	95	98	8	106
Munkedal	45	4	49	44	4	48
Mölnadal	379	48	427	61	8	69
Orust	58	x	x	38	x	x
Partille	228	13	241	64	4	67
Skara	120	15	135	66	8	74
Skövde	416	69	485	80	13	93
Sotenäs	48	9	57	53	10	63
Stenungsund	164	5	169	66	2	68
Strömstad	67	6	73	54	5	59
Svenljunga	60	11	71	59	11	69
Tanum	52	4	56	42	3	46
Tibro	72	14	86	67	13	81
Tidaholm	90	x	x	72	x	x
Tjörn	76	24	100	51	16	67
Tranemo	68	12	80	59	10	69
Trollhättan	351	42	393	63	8	70
Töreboda	90	6	96	100	7	107
Uddevalla	390	43	433	74	8	82
Ulricehamn	125	39	164	54	17	71

Tabell 4 **Antal personer med insats enligt LSS av kommunerna den 1 oktober 2012 fördelade efter personkrets samt antal per 10 000 av befolkningen fördelade i respektive personkrets. Kommunvis fördelning. Exklusive personer med råd och stöd som enda LSS-insats.**

Län Kommun	Antal personer			Antal per 10 000 av befolkningen		
	Personkrets 1+2	Personkrets 3	Samtliga	Personkrets 1+2	Personkrets 3	Samtliga
Vara	144	13	157	93	8	101
Vänersborg	260	36	296	70	10	80
Vårgårda	58	12	70	53	11	63
Åmål	89	19	108	73	16	88
Öckerö	83	12	95	66	10	76
Värmlands län	1 762	182	1 944	65	7	71
Arvika	138	14	152	53	5	59
Eda	41	x	x	48	x	x
Filipstad	88	17	105	83	16	100
Forshaga	79	5	84	70	4	74
Grums	60	5	65	67	6	73
Hagfors	98	12	110	81	10	90
Hammarö	94	9	103	62	6	68
Karlstad	532	33	565	61	4	65
Kil	89	5	94	76	4	80
Kristinehamn	156	21	177	66	9	75
Munkfors	25	x	x	69	x	x
Storfors	18	10	28	43	24	67
Sunne	108	15	123	82	11	94
Säffle	113	12	125	74	8	82
Torsby	60	16	76	49	13	62
Årjäng	63	5	68	64	5	69
Örebro län	2 090	x	x	74	12	86
Askersund	72	14	86	65	13	78
Degerfors	63	5	68	66	5	72
Hallsberg	99	8	107	65	5	70
Hällefors	39	11	50	56	16	72
Karlskoga	199	27	226	67	9	76
Kumla	147	11	158	71	5	76
Laxå	38	7	45	68	13	81
Lekeberg	51	9	60	70	12	82
Lindesberg	180	39	219	78	17	95
Ljusnarsberg	30	x	x	62	x	x
Nora	87	25	112	84	24	108
Örebro	1 085	183	1 268	78	13	91
Västmanlands län	1 719	121	1 840	67	5	72
Arboga	79	5	84	59	4	63
Fagersta	95	x	x	75	x	x
Hallstahammar	147	11	158	96	7	103
Kungsör	81	4	85	101	5	106
Köping	178	15	193	72	6	78
Norberg	28	x	x	50	x	x
Sala	144	5	149	67	2	69
Skinnskatteberg	19	x	x	43	x	x
Surahammar	54	9	63	55	9	64
Västerås	894	67	961	64	5	68

Tabell 4 **Antal personer med insats enligt LSS av kommunerna den 1 oktober 2012 fördelade efter personkrets samt antal per 10 000 av befolkningen fördelade i respektive personkrets. Kommunvis fördelning. Exklusive personer med råd och stöd som enda LSS-insats.**

Län Kommun	Antal personer			Antal per 10 000 av befolkningen		
	Personkrets 1+2	Personkrets 3	Samtliga	Personkrets 1+2	Personkrets 3	Samtliga
Dalarnas län	1 776	214	1 990	64	8	72
Avesta	99	18	117	46	8	55
Borlänge	411	81	492	83	16	99
Falun	347	31	378	61	5	67
Gagnef	52	8	60	52	8	60
Hedemora	140	12	152	93	8	101
Leksand	69	x	x	46	x	x
Ludvika	137	16	153	53	6	60
Malung-Sälen	69	x	x	68	x	x
Mora	153	9	162	76	4	81
Orsa	51	5	56	75	7	82
Rättvik	82	10	92	76	9	85
Smedjebacken	49	4	53	46	4	50
Säter	50	9	59	46	8	54
Vansbro	40	x	x	59	x	x
Älvdalen	27	x	x	38	x	x
Gävleborgs län	1 826	249	2 075	66	9	75
Bollnäs	222	11	233	85	4	89
Gävle	593	98	691	62	10	72
Hofors	48	8	56	50	8	59
Hudiksvall	237	37	274	64	10	74
Ljusdal	109	13	122	58	7	65
Nordanstig	51	8	59	53	8	62
Ockelbo	42	x	x	72	x	x
Ovanåker	67	x	x	59	x	x
Sandviken	243	40	283	66	11	76
Söderhamn	214	28	242	85	11	96
Västernorrlands län	1 758	x	x	73	7	80
Härnösand	259	28	287	106	11	118
Kramfors	168	11	179	91	6	97
Sollefteå	161	35	196	82	18	99
Sundsvall	605	58	663	63	6	69
Timrå	123	13	136	68	7	76
Ånge	69	x	x	72	x	x
Örnsköldsvik	373	33	406	68	6	74
Jämtlands län	1 006	100	1 106	80	8	88
Berg	44	5	49	61	7	68
Bräcke	67	6	73	101	9	110
Härjedalen	66	7	73	64	7	71
Krokom	85	9	94	58	6	64
Ragunda	18	7	25	33	13	46
Strömsund	87	16	103	72	13	85
Åre	46	7	53	44	7	51
Östersund	593	43	636	100	7	107
Västerbottens län	1 830	510	2 340	70	20	90
Bjurholm	11	5	16	45	21	66
Dorotea	21	20	41	75	72	147

Tabell 4 **Antal personer med insats enligt LSS av kommunerna den 1 oktober 2012 fördelade efter personkrets samt antal per 10 000 av befolkningen fördelade i respektive personkrets. Kommunvis fördelning. Exklusive personer med råd och stöd som enda LSS-insats.**

Län Kommun	Antal personer			Antal per 10 000 av befolkningen		
	Personkrets 1+2	Personkrets 3	Samtliga	Personkrets 1+2	Personkrets 3	Samtliga
Lycksele	122	13	135	99	11	109
Malå	20	x	x	63	x	x
Nordmaling	46	11	57	65	16	81
Norsjö	26	x	x	62	x	x
Robertsfors	37	16	53	55	24	79
Skellefteå	549	123	672	76	17	94
Sorsele	11	x	x	41	x	x
Storuman	38	4	42	63	7	70
Umeå	751	287	1 038	64	24	88
Vilhelmina	53	11	64	76	16	92
Vindeln	33	5	38	62	9	71
Vännäs	93	7	100	109	8	117
Åsele	19	4	23	64	14	78
Norrbottnens län	1 656	251	1 907	67	10	77
Arjeplog	5	x	x	16	x	x
Arvidsjaur	32	34	66	49	53	102
Boden	262	36	298	95	13	108
Gällivare	81	9	90	44	5	49
Haparanda	80	30	110	81	30	111
Jokkmokk	24	x	x	47	x	x
Kalix	107	33	140	65	20	85
Kiruna	139	10	149	61	4	65
Luleå	501	67	568	67	9	76
Pajala	36	x	x	57	x	x
Piteå	258	21	279	63	5	68
Älvsbyn	68	x	x	83	x	x
Överkalix	21	x	x	60	x	x
Övertorneå	42	x	x	88	x	x

Tabell 5 Antal personer med beslut om råd och stöd enligt LSS den 1 oktober 2012 fördelade efter personkrets, kön och ålder. Riket.

Ålder	Antal personer med beslut om råd och stöd enligt LSS											
	Personkrets 1			Personkrets 2			Personkrets 3			Samtliga		
	Kvinnor	Män	Totalt	Kvinnor	Män	Totalt	Kvinnor	Män	Totalt	Kvinnor	Män	Totalt
0–6	31	52	83	.	.	.	1	4	5	32	56	88
7–12	73	152	225	.	.	.	8	10	18	81	162	243
13–22	370	568	938	0	1	1	34	32	66	404	601	1 005
23–64	1 037	1 275	2 312	70	71	141	293	235	528	1 400	1 581	2 981
65–	57	44	101	7	22	29	50	50	100	114	116	230
Samtliga	1 568	2 091	3 659	77	94	171	386	331	717	2 031	2 516	4 547

Tabell 6 **Antal personer med respektive insats enligt LSS den 1 oktober 2012 fördelade efter ålder och kön. Riket.**

Insats enligt LSS	Antal personer med beslut om insats enligt LSS											
	Ålder och kön											
	0–22 år			23–64 år			65– år			Samtliga		
	Kvinnor	Män	Totalt	Kvinnor	Män	Totalt	Kvinnor	Män	Totalt	Kvinnor	Män	Totalt
1. Råd och stöd	517	819	1 336	1 400	1 581	2 981	114	116	230	2 031	2 516	4 547
2. Personlig assistans	421	563	984	1 141	1 167	2 308	298	286	584	1 860	2 016	3 876
3. Ledsagarservice	1 302	2 225	3 527	1 951	2 231	4 182	549	443	992	3 802	4 899	8 701
4. Kontaktperson	1 617	2 273	3 890	6 418	7 429	13 847	945	893	1 838	8 980	10 595	19 575
5. Avlösarservice	1 031	2 152	3 183	81	96	177	22	26	48	1 134	2 274	3 408
6. Korttidsvistelse	3 076	5 400	8 476	462	665	1 127	14	35	49	3 552	6 100	9 652
7. Korttidstillsyn	1 774	2 975	4 749	1	1	2	0	0	0	1 775	2 976	4 751
8. Boende, barn	438	765	1 203	4	9	13	0	0	0	442	774	1 216
9. Boende, vuxna	511	792	1 303	8 451	11 491	19 942	1 465	1 659	3 124	10 427	13 942	24 369
10. Daglig verksamhet	1 260	1 857	3 117	11 981	15 764	27 745	523	592	1 115	13 764	18 213	31 977
Totalt antal insatser	11 947	19 821	31 768	31 890	40 434	72 324	3 930	4 050	7 980	47 767	64 305	112 072

Tabell 7 **Antal barn och ungdomar med vissa insatser enligt LSS den 1 oktober 2012 fördelade efter ålder och kön. Riket.**

Insats enligt LSS	Antal personer med beslut om insats enligt LSS											
	Ålder och kön											
	0–6 år			7–12 år			13–22 år			Samtliga		
	Flickor	Pojkar	Totalt	Flickor	Pojkar	Totalt	Flickor	Pojkar	Totalt	Flickor	Pojkar	Totalt
1. Råd och stöd	32	56	88	81	162	243	404	601	1 005	517	819	1 336
2. Personlig assistans	63	77	140	127	164	291	231	322	553	421	563	984
3. Ledsagarservice	4	9	13	128	243	371	1 170	1 973	3 143	1 302	2 225	3 527
4. Kontaktperson	1	0	1	31	79	110	1 585	2 194	3 779	1 617	2 273	3 890
5. Avlösarservice	210	457	667	454	1 043	1 497	367	652	1 019	1 031	2 152	3 183
6. Korttidsvistelse	161	285	446	805	1 579	2 384	2 110	3 536	5 646	3 076	5 400	8 476
7. Korttidstillsyn	0	0	0	17	28	45	1 757	2 947	4 704	1 774	2 975	4 749
8. Boende, barn	2	1	3	18	36	54	418	728	1 146	438	765	1 203

Tabell 8 Antal personer med respektive insats enligt LSS den 1 oktober 2012 fördelade efter personkrets och kön. Riket.

Insats enligt LSS	Antal personer med beslut om insats enligt LSS											
	Personkrets och kön											
	Personkrets 1			Personkrets 2			Personkrets 3			Samtliga		
	Kvinnor	Män	Totalt	Kvinnor	Män	Totalt	Kvinnor	Män	Totalt	Kvinnor	Män	Totalt
1. Råd och stöd	1 568	2 091	3 659	77	94	171	386	331	717	2 031	2 516	4 547
2. Personlig assistans	585	817	1 402	92	161	253	1 183	1 038	2 221	1 860	2 016	3 876
3. Ledsagarservice	2 443	3 680	6 123	163	264	427	1 196	955	2 151	3 802	4 899	8 701
4. Kontaktperson	8 170	9 617	17 787	152	264	416	658	714	1 372	8 980	10 595	19 575
5. Avlösarservice	1 001	2 111	3 112	12	12	24	121	151	272	1 134	2 274	3 408
6. Korttidsvistelse	3 389	5 844	9 233	11	24	35	152	232	384	3 552	6 100	9 652
7. Korttidstillsyn	1 740	2 922	4 662	0	0	0	35	54	89	1 775	2 976	4 751
8. Boende, barn	432	763	1 195	1	0	1	9	11	20	442	774	1 216
9. Boende, vuxna	9 369	12 341	21 710	214	369	583	844	1 232	2 076	10 427	13 942	24 369
10. Daglig verksamhet	13 280	17 329	30 609	484	884	1 368	0	0	0	13 764	18 213	31 977
Totalt antal insatser	41 977	57 515	99 492	1 206	2 072	3 278	4 584	4 718	9 302	47 767	64 305	112 072

Tabell 9 Antal personer med respektive insats enligt LSS den 1 oktober 2012. Kommunvis fördelning.

Län Kommun	Antal personer med beslut om insats enligt LSS									
	Insats									
	Råd och stöd	Personl ass	Ledsagar- service	Kontakt- person	Avlösar- service	Korttids- vistelse	Korttids- tillsyn	Boende barn	Boende vuxna	Daglig verksamhet
Riket	4 547	3 876	8 701	19 575	3 408	9 652	4 751	1 216	24 369	31 977
Stockholms län	0	643	1 367	2 427	1 069	1 887	1 074	276	4 038	5 956
Botkyrka	0	39	102	176	71	85	67	21	200	283
Danderyd	0	10	35	40	19	36	10	0	47	82
Ekerö	0	21	8	54	15	32	20	x	83	98
Haninge	0	0	x	5	0	0	0	0	145	122
Huddinge	0	28	26	168	36	95	46	9	182	258
Järfälla	0	32	63	86	46	44	32	7	162	211
Lidingö	0	6	25	87	26	57	41	11	119	129
Nacka	0	38	78	143	64	98	57	7	128	220
Norrtälje	0	12	21	125	15	63	27	22	175	211
Nykvarn	0	x	x	9	x	9	8	0	26	39
Nynäshamn	0	x	16	58	24	49	27	x	51	76
Salem	0	5	x	29	10	16	10	x	31	43
Sigtuna	0	13	41	41	30	43	22	4	84	127
Sollentuna	0	9	40	77	46	54	33	7	130	198
Solna	0	24	28	58	33	34	35	4	82	130
Stockholm	0	272	539	612	406	652	362	117	1 296	2 227
Sundbyberg	0	14	11	71	19	21	18	7	52	94
Södertälje	0	53	68	269	48	136	76	11	367	527
Tyresö	0	12	62	57	32	60	21	7	94	115
Täby	0	4	41	28	32	79	40	13	121	152
Upplands Väsby	0	11	39	22	12	44	19	x	109	150
Upplands-Bro	0	4	20	10	7	11	8	0	50	72
Vallentuna	0	x	20	30	20	57	37	x	95	115
Vaxholm	0	5	5	12	4	10	x	x	16	25
Värmdö	0	7	35	35	21	35	26	4	72	95
Österåker	0	17	39	125	32	67	30	12	121	157

Tabell 9 Antal personer med respektive insats enligt LSS den 1 oktober 2012. Kommunvis fördelning.

Län Kommun	Antal personer med beslut om insats enligt LSS									
	Insats Råd och stöd	Personl ass	Ledsagar- service	Kontakt- person	Avlösar- service	Korttids- vistelse	Korttids- tillsyn	Boende barn	Boende vuxna	Daglig verksamhet
Uppsala län	x	172	424	759	140	322	124	38	847	1 152
Enköping	0	23	25	117	19	53	27	5	76	132
Heby	0	x	7	65	x	10	8	8	31	56
Håbo	0	x	7	29	x	17	6	x	14	30
Knivsta	0	8	13	12	7	5	0	0	12	0
Tierp	0	18	55	109	x	25	9	9	66	94
Uppsala	x	110	262	366	99	185	59	13	595	742
Älvkarleby	0	4	7	20	x	7	x	0	12	27
Östhammar	x	x	48	41	7	20	12	x	41	71
Södermanlands län	x	106	110	774	63	301	175	24	661	984
Eskilstuna	x	26	19	317	25	104	80	7	250	342
Flen	0	8	17	63	0	18	5	x	26	59
Gnesta	0	x	5	25	x	18	10	x	28	38
Katrineholm	0	18	29	71	7	37	25	x	121	169
Nyköping	x	20	18	194	12	43	26	x	120	199
Oxelösund	0	7	x	25	0	11	x	4	23	39
Strängnäs	0	15	10	37	13	43	16	6	58	78
Trosa	0	4	x	14	x	21	9	0	15	16
Vingåker	0	5	8	28	x	6	x	x	20	44
Östergötlands län	50	198	230	989	142	532	232	29	1 409	1 538
Boxholm	0	0	0	22	0	7	x	x	8	13
Finspång	0	4	8	49	8	27	8	x	63	71
Kinda	x	10	10	32	x	22	7	0	23	38
Linköping	32	65	46	214	44	122	54	7	514	520
Mjölby	x	9	34	106	9	20	11	4	75	96
Motala	x	14	43	138	7	59	35	x	103	169
Norrköping	7	63	73	282	60	195	84	10	499	484
Söderköping	x	6	x	46	5	32	11	0	45	52
Vadstena	0	4	x	13	x	5	4	x	14	11

Tabell 9 Antal personer med respektive insats enligt LSS den 1 oktober 2012. Kommunvis fördelning.

Län	Kommun	Antal personer med beslut om insats enligt LSS										
		Insats	Råd och stöd	Personl ass	Ledsagar- service	Kontakt- person	Avlösar- service	Korttids- vistelse	Korttids- tillsyn	Boende barn	Boende vuxna	Daglig verksamhet
	Valdemarsvik		0	11	x	45	x	12	4	x	32	31
	Ydre		0	5	x	9	0	x	0	0	0	5
	Åtvidaberg		x	x	x	29	4	21	10	x	26	31
	Ödeshög		0	5	x	4	0	7	x	0	7	17
	Jönköpings län		137	160	344	556	48	341	172	20	868	1 154
	Aneby		x	4	10	13	x	5	x	x	19	24
	Eksjö		5	10	6	10	x	21	16	x	49	68
	Gislaved		7	15	23	59	x	29	16	x	60	82
	Gnosjö		4	9	12	10	x	16	x	4	27	22
	Habo		x	x	7	15	x	6	5	x	x	7
	Jönköping		65	21	135	216	17	115	61	5	323	406
	Mullsjö		x	x	4	11	x	6	0	0	12	28
	Nässjö		14	23	41	38	x	28	17	x	71	126
	Sävsjö		7	12	14	16	0	7	x	x	31	56
	Tranås		x	17	29	24	4	19	10	0	50	79
	Vaggeryd		x	10	17	16	0	13	11	x	39	45
	Vetlanda		13	20	22	35	x	30	9	0	67	92
	Värnamo		13	14	24	93	11	46	23	x	119	119
	Kronobergs län		7	73	230	387	36	216	84	5	543	677
	Alvesta		0	7	21	43	5	39	13	0	30	50
	Lessebo		0	5	8	x	0	9	5	x	15	13
	Ljungby		x	16	48	82	6	32	13	x	98	122
	Markaryd		0	5	21	38	x	14	0	0	22	38
	Tingsryd		x	5	24	48	5	18	5	0	32	65
	Uppvidinge		0	7	9	16	0	8	x	0	20	26
	Växjö		5	21	89	126	13	87	36	x	297	330
	Älmhult		0	7	10	31	5	9	9	x	29	33

Tabell 9 Antal personer med respektive insats enligt LSS den 1 oktober 2012. Kommunvis fördelning.

Län	Kommun	Antal personer med beslut om insats enligt LSS									
		Insats Råd och stöd	Personl ass	Ledsagar- service	Kontakt- person	Avlösar- service	Korttids- vistelse	Korttids- tillsyn	Boende barn	Boende vuxna	Daglig verksamhet
Kalmar län		51	133	208	691	35	205	79	28	897	1 005
	Borgholm	x	7	16	19	5	8	x	x	49	50
	Emmaboda	x	5	24	24	x	15	5	x	39	47
	Hultsfred	x	5	23	33	x	11	5	0	78	77
	Högsby	0	7	6	15	0	x	0	0	16	23
	Kalmar	25	38	72	174	5	69	26	10	292	300
	Mönsterås	x	12	7	43	0	x	0	4	34	49
	Mörbylånga	x	9	x	28	x	11	x	x	44	54
	Nybro	5	7	18	49	7	16	15	x	57	83
	Oskarshamn	x	7	6	89	x	16	9	x	74	63
	Torsås	0	6	6	4	x	4	0	0	16	21
	Vimmerby	x	10	18	48	5	13	4	x	47	49
	Västervik	8	20	11	165	5	37	11	4	151	189
Gotlands län		11	12	86	84	21	67	24	12	166	245
	Gotland	11	12	86	84	21	67	24	12	166	245
Blekinge län		x	55	97	584	55	157	65	33	425	519
	Karlshamn	0	20	36	155	9	20	11	7	103	121
	Karlskrona	0	20	20	183	33	60	25	14	182	201
	Olofström	0	8	8	37	x	15	6	x	35	43
	Ronneby	x	4	9	141	x	28	11	10	64	95
	Sölvesborg	0	x	24	68	7	34	12	0	41	59
Skåne län		1 204	479	1 580	2 136	401	943	590	68	2 821	3 720
	Bjuv	4	x	x	39	x	11	4	x	20	39
	Bromölla	4	5	17	49	5	8	x	0	26	31
	Burlöv	14	8	15	13	x	16	7	x	20	44
	Båstad	8	x	8	25	x	5	5	0	20	29
	Eslöv	x	13	24	47	5	47	25	x	158	163
	Helsingborg	120	44	143	142	31	88	57	x	188	370
	Hässleholm	26	47	74	193	24	40	31	5	178	259

Tabell 9 Antal personer med respektive insats enligt LSS den 1 oktober 2012. Kommunvis fördelning.

Län	Kommun	Antal personer med beslut om insats enligt LSS									
		Insats									
		Råd och stöd	Personl ass	Ledsagar- service	Kontakt- person	Avlösar- service	Korttids- vistelse	Korttids- tillsyn	Boende barn	Boende vuxna	Daglig verksamhet
	Höganäs	22	10	39	62	15	26	12	x	56	75
	Hörby	x	x	11	16	4	9	7	x	33	59
	Höörs	15	4	17	15	0	13	4	x	29	39
	Klippan	12	9	28	45	x	20	8	0	35	74
	Kristianstad	35	59	125	198	28	58	28	x	222	320
	Kävlinge	9	10	44	38	17	30	14	x	53	76
	Landskrona	28	9	47	74	14	36	15	x	88	157
	Lomma	7	11	11	x	8	9	x	0	29	27
	Lund	33	23	165	270	58	60	50	8	268	340
	Malmö	598	137	316	421	98	170	152	20	801	657
	Osby	4	10	47	24	8	15	9	0	17	47
	Perstorp	x	4	0	13	x	x	x	0	10	28
	Simrishamn	13	7	26	29	0	11	15	0	38	84
	Sjöbo	x	7	27	39	x	28	17	5	30	52
	Skurup	5	x	20	19	8	16	8	x	19	33
	Staffanstorps	8	5	30	18	9	10	7	6	36	38
	Svalöv	8	x	25	23	x	25	9	0	36	44
	Svedala	37	0	37	29	8	9	6	0	38	43
	Tomelilla	x	x	30	13	0	24	17	0	18	35
	Trelleborg	103	11	53	96	16	41	28	x	107	147
	Vellinge	30	4	60	22	10	34	16	x	17	52
	Ystad	15	4	34	19	6	15	9	x	69	93
	Ängelholm	22	15	58	58	4	25	12	x	86	119
	Åstorp	x	x	12	39	4	17	5	0	31	48
	Örkelljunga	x	4	12	25	0	10	x	0	15	46
	Östra Göinge	10	6	22	21	5	16	5	0	30	52
	Hallands län	7	108	264	392	88	305	180	26	688	949
	Falkenberg	4	23	54	110	7	44	26	4	115	192
	Halmstad	x	29	75	92	24	50	55	x	277	290
	Hylte	0	9	5	21	x	16	5	0	9	23
	Kungsbacka	0	33	49	63	30	122	54	13	120	170

Tabell 9 Antal personer med respektive insats enligt LSS den 1 oktober 2012. Kommunvis fördelning.

Län	Kommun	Antal personer med beslut om insats enligt LSS									
		Insats									
		Råd och stöd	Personl ass	Ledsagar- service	Kontakt- person	Avlösar- service	Korttids- vistelse	Korttids- tillsyn	Boende barn	Boende vuxna	Daglig verksamhet
	Laholm	0	x	40	34	8	23	18	x	50	95
	Varberg	x	11	41	72	18	50	22	x	117	179
Västra Götalands län		254	729	1 526	3 264	629	2 184	817	258	4 161	5 469
	Ale	x	10	13	55	9	44	15	4	66	85
	Alingsås	23	10	10	59	11	48	18	x	153	158
	Bengtsfors	0	10	x	9	x	9	4	7	23	19
	Bollebygd	x	x	14	17	x	12	6	x	7	13
	Borås	30	33	64	231	26	123	38	12	332	410
	Dals-Ed	0	x	5	17	4	6	x	x	18	16
	Essunga	0	x	4	14	x	10	x	x	13	16
	Falköping	0	9	45	86	8	48	16	4	83	114
	Färgelanda	0	x	11	16	0	5	5	8	10	11
	Grästorp	0	4	x	9	x	13	x	x	17	21
	Gullspång	0	0	x	24	0	x	x	x	16	21
	Göteborg	90	249	371	758	295	662	251	54	1 231	1 646
	Götene	0	6	18	33	6	24	13	x	28	38
	Herrljunga	x	9	4	30	x	8	x	5	18	33
	Hjo	0	7	8	35	x	5	x	0	16	30
	Härryda	8	17	27	55	16	84	36	6	64	93
	Karlsborg	0	x	x	19	x	7	0	0	7	7
	Kungälv	10	13	28	105	18	73	27	11	104	158
	Lerum	10	25	27	87	25	63	29	6	80	94
	Lidköping	0	10	77	122	19	49	23	8	103	175
	Lilla Edet	0	x	9	35	x	15	x	x	24	37
	Lysekil	x	7	40	25	8	17	5	x	47	64
	Mariestad	0	x	40	110	0	24	7	x	99	126
	Mark	x	36	45	90	7	35	7	8	81	115
	Mellerud	0	x	7	27	x	10	6	x	52	57
	Munkedal	5	x	4	13	x	10	5	x	23	21
	Mölndal	17	30	69	61	34	98	43	6	171	202

Tabell 9 Antal personer med respektive insats enligt LSS den 1 oktober 2012. Kommunvis fördelning.

Län Kommun	Antal personer med beslut om insats enligt LSS									
	Insats									
	Råd och stöd	Personl ass	Ledsagar- service	Kontakt- person	Avlösar- service	Korttids- vistelse	Korttids- tillsyn	Boende barn	Boende vuxna	Daglig verksamhet
Orust	x	x	5	16	x	12	x	6	33	39
Partille	5	8	38	36	27	77	31	x	74	114
Skara	0	10	17	63	x	24	10	x	33	69
Skövde	0	26	82	254	8	67	25	x	173	248
Sotenäs	0	5	10	18	0	9	4	6	16	17
Stenungsund	4	9	x	15	x	67	22	5	55	83
Strömstad	x	x	x	34	x	12	x	x	34	39
Svenljunga	x	11	6	23	x	13	5	10	24	22
Tanum	x	x	5	12	x	11	0	x	26	36
Tibro	0	x	5	33	x	14	5	x	34	38
Tidaholm	x	x	7	47	x	23	9	x	27	35
Tjörn	5	14	9	8	7	23	4	6	47	50
Tranemo	0	11	8	14	x	18	4	0	36	39
Trollhättan	9	34	75	104	9	57	56	5	126	196
Töreboda	x	x	11	32	x	9	x	6	36	51
Uddevalla	9	26	128	133	18	66	11	19	173	229
Ulricehamn	5	18	28	49	4	32	15	0	68	69
Vara	0	8	23	81	x	32	5	x	45	76
Vänersborg	x	13	66	79	9	53	20	6	124	127
Vårgårda	x	8	13	16	6	15	x	8	9	22
Åmål	0	x	15	43	x	12	7	6	55	52
Öckerö	4	6	24	12	16	35	6	x	27	38
Värmlands län	60	119	330	782	69	229	86	64	669	847
Arvika	x	14	23	36	x	20	x	x	63	82
Eda	x	x	x	24	0	x	0	x	19	19
Filipstad	x	5	26	54	x	17	5	4	22	36
Forshaga	x	x	16	31	x	12	4	0	30	45
Grums	x	x	x	25	x	7	0	0	23	32
Hagfors	x	15	28	46	x	8	x	5	26	45
Hammarö	x	x	20	32	x	9	6	x	51	50

Tabell 9 Antal personer med respektive insats enligt LSS den 1 oktober 2012. Kommunvis fördelning.

Län Kommun	Antal personer med beslut om insats enligt LSS									
	Insats Råd och stöd	Personl ass	Ledsagar- service	Kontakt- person	Avlösar- service	Korttids- vistelse	Korttids- tillsyn	Boende barn	Boende vuxna	Daglig verksamhet
Karlstad	28	21	107	214	31	62	18	11	212	240
Kil	4	x	13	33	x	17	5	x	34	48
Kristinehamn	6	14	27	106	9	16	5	x	53	75
Munkfors	x	x	x	13	x	4	x	x	7	x
Storfors	0	7	x	14	0	8	x	x	0	x
Sunne	x	12	19	61	6	20	8	6	35	54
Säffle	x	7	14	69	x	9	17	8	44	51
Torsby	x	5	13	12	x	8	x	4	34	38
Årjäng	x	6	15	12	x	9	7	10	16	29
Örebro län	0	154	461	846	83	321	158	24	890	1 135
Askersund	0	11	15	20	x	13	4	x	38	36
Degerfors	0	x	11	25	0	10	4	0	22	39
Hallsberg	0	6	37	27	x	22	8	x	28	52
Hällefors	0	x	x	27	0	0	x	0	22	31
Karlskoga	0	10	18	80	9	39	21	x	77	112
Kumla	0	9	25	50	5	27	15	x	66	76
Laxå	0	7	6	12	0	9	x	0	17	20
Lekeberg	0	4	7	23	0	10	4	x	19	30
Lindesberg	0	8	15	61	0	27	5	4	86	116
Ljusnarsberg	0	0	0	10	0	5	x	0	15	18
Nora	0	8	9	58	0	5	4	0	40	49
Örebro	0	89	315	453	66	154	88	14	460	556
Västmanlands län	47	63	143	678	116	295	253	47	687	925
Arboga	4	x	6	43	5	24	8	x	32	35
Fagersta	x	0	x	25	5	12	7	4	51	64
Hallstahammar	x	6	9	62	5	18	8	6	82	85
Kungsör	x	4	x	63	x	10	5	0	45	52
Köping	x	13	5	64	x	20	21	4	83	95
Norberg	0	x	0	10	x	4	x	0	13	18
Sala	6	x	5	66	0	18	16	9	63	73

 Personer med funktionsnedsättning -
insatser enligt LSS år 2012

Tabell 9 Antal personer med respektive insats enligt LSS den 1 oktober 2012. Kommunvis fördelning.

Län	Kommun	Antal personer med beslut om insats enligt LSS									
		Insats Råd och stöd	Personl ass	Ledsagar- service	Kontakt- person	Avlösar- service	Korttids- vistelse	Korttids- tillsyn	Boende barn	Boende vuxna	Daglig verksamhet
	Skinnskatteberg	0	x	0	9	0	x	4	0	4	6
	Surahammar	x	x	4	16	5	16	9	5	16	23
	Västerås	25	30	111	320	89	171	173	17	298	474
	Dalarnas län	26	171	321	811	61	206	117	65	646	994
	Avesta	0	16	10	43	x	12	6	5	41	57
	Borlänge	x	62	147	154	13	40	31	x	110	225
	Falun	21	18	58	214	14	43	20	8	145	192
	Gagnef	0	4	16	23	x	15	6	4	19	23
	Hedemora	0	7	13	68	x	15	x	5	69	84
	Leksand	x	x	7	32	x	14	11	0	25	35
	Ludvika	x	16	10	56	x	11	9	12	44	83
	Malung-Sälen	0	6	19	12	9	10	6	10	20	26
	Mora	0	5	5	49	5	21	12	4	69	95
	Orsa	0	4	5	29	4	4	x	x	10	16
	Rättvik	0	5	18	58	x	7	x	x	38	61
	Smedjebacken	0	x	x	17	x	5	x	x	19	32
	Säter	0	7	9	23	x	x	5	x	25	34
	Vansbro	x	13	x	17	x	6	x	5	0	14
	Älvdalen	0	x	x	16	0	x	x	x	12	17
	Gävleborgs län	0	106	101	779	76	250	90	55	813	1 043
	Bollnäs	0	6	11	74	7	28	6	x	112	140
	Gävle	0	48	22	316	36	87	41	0	234	341
	Hofors	0	6	x	18	0	5	0	6	25	27
	Hudiksvall	0	7	11	101	7	36	9	13	112	150
	Ljusdal	0	x	4	16	7	9	5	16	59	61
	Nordanstig	0	6	5	26	x	7	0	5	13	32
	Ockelbo	0	x	x	17	0	12	0	x	8	19
	Ovanåker	0	x	4	24	0	11	5	x	33	39
	Sandviken	0	18	32	130	15	24	16	10	85	113
	Söderhamn	0	9	8	57	x	31	8	x	132	121

Tabell 9 Antal personer med respektive insats enligt LSS den 1 oktober 2012. Kommunvis fördelning.

Län Kommun	Antal personer med beslut om insats enligt LSS									
	Insats Råd och stöd	Personl ass	Ledsagar- service	Kontakt- person	Avlösar- service	Korttids- vistelse	Korttids- tillsyn	Boende barn	Boende vuxna	Daglig verksamhet
Västernorrlands län	69	77	241	783	55	234	126	46	746	1 057
Härnösand	5	7	45	94	13	36	35	x	115	160
Kramfors	5	7	6	68	5	18	10	4	88	110
Sollefteå	9	15	10	130	4	19	13	4	85	86
Sundsvall	24	21	84	283	19	79	33	11	248	367
Timrå	x	8	25	57	7	23	11	6	30	53
Ånge	x	0	25	28	x	4	0	15	18	32
Örnsköldsvik	24	19	46	123	5	55	24	4	162	249
Jämtlands län	263	38	84	412	54	132	81	66	581	540
Berg	x	x	11	9	0	9	x	11	16	20
Bräcke	0	x	x	32	x	4	8	x	39	31
Härjedalen	x	5	8	17	0	13	x	15	30	33
Krokom	4	5	8	33	8	13	8	7	40	38
Ragunda	0	x	x	11	x	0	x	6	4	5
Strömsund	0	x	x	43	x	7	4	12	48	35
Åre	0	4	10	5	5	12	x	7	19	19
Östersund	256	16	41	262	36	74	54	5	385	359
Västerbottens län	1 781	136	368	778	125	315	121	28	1 058	1 016
Bjurholm	11	x	11	x	x	x	x	0	0	x
Dorotea	23	20	5	20	x	0	0	x	11	10
Lycksele	130	5	x	83	4	18	6	0	79	83
Malå	15	x	x	11	x	5	4	5	4	5
Nordmaling	38	x	10	27	0	14	x	0	24	23
Norsjö	16	x	x	15	0	x	x	0	13	15
Robertsfors	46	9	22	25	6	7	x	0	15	20
Skellefteå	468	16	28	91	27	100	44	4	373	342
Sorsele	13	4	0	6	x	x	x	4	x	x
Storuman	34	7	7	14	0	x	0	4	17	21
Umeå	797	54	245	397	76	128	48	x	430	393

Tabell 9 Antal personer med respektive insats enligt LSS den 1 oktober 2012. Kommunvis fördelning.

Län Kommun	Antal personer med beslut om insats enligt LSS									
	Insats									
	Råd och stöd	Personl ass	Ledsagar- service	Kontakt- person	Avlösar- service	Korttids- vistelse	Korttids- tillsyn	Boende barn	Boende vuxna	Daglig verksamhet
Vilhelmina	71	7	12	34	x	6	x	x	19	24
Vindeln	40	5	5	7	x	10	5	x	12	16
Vännäs	61	x	12	31	x	15	x	x	49	48
Åsele	18	0	6	15	0	x	0	x	11	13
Norrbottens län	574	144	186	663	42	210	103	4	755	1 052
Arjeplog	6	x	0	7	0	0	0	0	0	x
Arvidsjaur	15	x	18	29	x	4	0	x	20	23
Boden	70	17	17	118	9	13	9	0	126	168
Gällivare	22	11	5	18	x	13	6	x	41	52
Haparanda	18	19	22	45	x	8	0	0	38	55
Jokkmokk	5	x	x	8	0	5	0	0	6	12
Kalix	25	24	14	51	x	10	5	x	59	72
Kiruna	49	9	9	75	8	23	15	x	43	88
Luleå	172	41	47	191	11	94	51	0	211	319
Pajala	4	x	x	20	0	4	0	0	15	21
Piteå	159	5	40	52	6	27	13	0	121	151
Älvsbyn	20	0	5	29	0	6	x	0	37	43
Överkalix	5	0	4	9	0	0	x	0	11	17
Övertorneå	4	9	x	11	0	x	x	0	27	30

Tabell 10 Antal barn boende i familjehem eller i bostad med särskild service för barn eller ungdom enligt 9 § 8 LSS den 1 oktober 2012. Riket.

Ålder	I familjehem			I bostad med särskild service			Samtliga		
	Flickor	Pojkar	Totalt	Flickor	Pojkar	Totalt	Flickor	Pojkar	Totalt
0–6	0	1	1	2	0	2	2	1	3
7–12	2	4	6	16	32	48	18	36	54
13–22	30	40	70	388	688	1 076	418	728	1 146
23–	0	2	2	4	7	11	4	9	13
Samtliga	32	47	79	410	727	1 137	442	774	1 216

Tabell 11 **Antal vuxna boende i bostad med särskild service eller annan särskilt anpassad bostad för vuxna enligt 9 § 9 LSS den 1 oktober 2012 fördelade efter ålder och kön. Riket.**

Personkrets	Antal vuxna			Annan särskilt anpassad bostad			Samtliga		
	Bostad med särskild service			Annan särskilt anpassad bostad			Samtliga		
	Kvinnor	Män	Totalt	Kvinnor	Män	Totalt	Kvinnor	Män	Totalt
1	9 170	12 064	21 234	199	277	476	9 369	12 341	21 710
2	195	343	538	19	26	45	214	369	583
3	782	1 155	1 937	62	77	139	844	1 232	2 076
Samtliga	10 147	13 562	23 709	280	380	660	10 427	13 942	24 369

Ändring i föreskrifterna (SOSFS 2005:21)
om kommunens skyldighet att lämna
uppgifter till statistik om stöd och service
till vissa funktionshindrade

I Socialstyrelsens författningssamling (SOSFS) publiceras verkets föreskrifter och allmänna råd.

- Föreskrifter är bindande regler.
- Allmänna råd innehåller rekommendationer om hur en författning kan eller bör tillämpas och utesluter inte andra sätt att uppnå de mål som avses i författningen.

Socialstyrelsen ger årligen ut en förteckning över gällande föreskrifter och allmänna råd.

SOSFS kan beställas från Socialstyrelsens kundtjänst, 120 88 Stockholm, fax 08-779 96 67, e-post socialstyrelsen@strd.se

ISSN 0346-6019 Artikelnr 2007-10-7

Tryck: Edita Västra Aros, Västerås 2007

Socialstyrelsens föreskrifter om ändring i föreskrifterna (SOSFS 2005:21) om kom- munens skyldighet att lämna uppgifter till statistik om stöd och service till vissa funktionshindrade;

SOSFS
2007:7 (S)

Utkom från trycket
den 29 juni 2007

beslutade den 5 juni 2007.

Socialstyrelsen föreskriver med stöd av 3 § förordningen (2004:16) om utlämnande av uppgifter som avser stöd och service till vissa funktionshindrade i fråga om Socialstyrelsens föreskrifter (SOSFS 2005:21) om kommunens skyldighet att lämna uppgifter till statistik om stöd och service till vissa funktionshindrade

dels att 3 § skall upphöra att gälla,

dels att 1 och 2 §§ samt bilagan till föreskrifterna skall ha följande lydelse.

1 § Varje kommun skall lämna uppgifter enligt 2 § till Socialstyrelsen eller till den som på uppdrag av Socialstyrelsen ansvarar för insamlandet av uppgifterna.

2 § Av 2 § förordningen (2004:16) om utlämnande av uppgifter som avser stöd och service till vissa funktionshindrade framgår det att varje kommun skall lämna uppgifter om de personer som kommunen beslutat om och verkställt insatser för enligt lagen (1993:387) om stöd och service till vissa funktionshindrade.

Uppgifterna skall lämnas enligt blanketten SoSB 52016 (*bilagan*) eller i elektronisk form i enlighet med blanketten.

Uppgifterna skall lämnas en gång per år senast den 25 oktober och avse förhållandena den 1 oktober innevarande år.

Denna författning träder i kraft två veckor efter den dag då författningen utkom från trycket.

Socialstyrelsen

KJELL ASPLUND

Drazenko Jozic
(Socialtjänstavdelningen)

Råd och stöd enligt LSS den 1 oktober 2012 (Kommun)

Avser:

Statistiken

Uppgifterna i detta formulär avser samtliga personer som hade beslut om rådgivning och annat personligt stöd enligt lagen (1993:387) om stöd och service till vissa funktionshindrade (LSS) den 1 oktober 2012 och som kommunen ansvarar för.

Statistiken samlas in av Action Dialog Partner på uppdrag av Socialstyrelsen och ingår i Sveriges officiella statistik. Uppgifterna samlas in med stöd av lagen (2001:99) om den officiella statistiken och förordningen (2001:100) om den officiella statistiken, vilket innebär skyldighet för kommunerna att lämna de efterfrågade uppgifterna.

Anvisningar

Uppgifterna ska lämnas längre fram i detta webbformulär. Om du i förväg vill se vilka frågor som ingår i formuläret kan du ladda ner formuläret här ([hela frågeformuläret för utskrift](#)).

Uppgifterna ska avse hela kommunen. Om kommunen är uppdelad i kommundelar, distrikt eller motsvarande, ska det göras en sammanställning på en blankett som avser hela kommunen.

Detta webbaserade svarsformulär tillåter att arbetet med formulärfyllandet avbryts och återupptas vid senare tillfälle. Alla svar sparas när du klickar på "Fortsätt". Klicka bara på länken som gav access till den här sidan och ange ditt lösenord för att logga in på nytt. Det är också möjligt att gå framåt och bakåt i formuläret.

I samband med registreringen av de lämnade uppgifterna görs automatiska summeringar av del- och totalsummor. Kontroll görs även mot föregående års värde - om skillnaden jämfört med föregående år är stor kommer ni behöva lämna en kommentar.

Viktigt

Samtliga frågor ska besvaras och samtliga svarsrutor ska fyllas i. Om svaret på en efterfrågad antalsuppgift är noll ska detta anges med 0. Om efterfrågad uppgift saknas eller av annan anledning inte kan anges ska detta markeras med #.

Samtliga uppgifter avser den 1 oktober 2012.

Frågor

Vid frågor om hur webbformuläret ska fyllas i, kontakta Mattias Ortman, Action Dialog Partner, support@actiondialog.com, tel 08 – 556 936 55.

För fullständiga terminologisk information till begreppen hänvisas till [Socialstyrelsens termbank](#)

Råd och stöd enligt LSS

Vi har följande kontaktinformation för redovisning av uppgifter:

Kontaktperson:

E-mail:

Telefon:

Är uppgifterna korrekta?

Ja

Nej, jag vill ändra

1. Ansvarar kommunen för rådgivning och personligt stöd enligt 9 § punkt 1 LSS?

Svaret ska avse

Ja

Nej

2. Hur många personer hade beslut om rådgivning och annat personligt stöd enligt 9 § punkt 1 LSS den 1 oktober 2012 där beslut fattats inom kommunen?

Svaren ska avse

Definition av personkrets 


Ifyllnadsrutor med ljusblå bakgrundsfärg kan inte editeras, dessa summeras automatiskt.

Om svaret på en efterfrågad antalsuppgift är noll ska detta anges med 0.

Om efterfrågad uppgift saknas eller av annan anledning inte kan anges ska detta markeras med #.

Klicka på frågetecknet ovan för att se definitioner.

	Personkrets 1		Personkrets 2		Personkrets 3		Samtliga		Totalt	1 okt 2011
	Män	Kvinnor	Män	Kvinnor	Män	Kvinnor	Män	Kvinnor		
-1947	<input type="text"/>	<input type="text"/>	<input type="text"/>	<input type="text"/>	<input type="text"/>	<input type="text"/>	<input type="text"/>	<input type="text"/>	<input type="text"/>	
1948-1989	<input type="text"/>	<input type="text"/>	<input type="text"/>	<input type="text"/>	<input type="text"/>	<input type="text"/>	<input type="text"/>	<input type="text"/>	<input type="text"/>	
1990-1999	<input type="text"/>	<input type="text"/>	<input type="text"/>	<input type="text"/>	<input type="text"/>	<input type="text"/>	<input type="text"/>	<input type="text"/>	<input type="text"/>	
2000-2005	<input type="text"/>	<input type="text"/>			<input type="text"/>	<input type="text"/>	<input type="text"/>	<input type="text"/>	<input type="text"/>	
2006-2012	<input type="text"/>	<input type="text"/>			<input type="text"/>	<input type="text"/>	<input type="text"/>	<input type="text"/>	<input type="text"/>	
Totalt	<input type="text"/>	<input type="text"/>	<input type="text"/>	<input type="text"/>	<input type="text"/>	<input type="text"/>	<input type="text"/>	<input type="text"/>	<input type="text"/>	

 Kommentrar till svaret

Alla frågor är nu besvarade! Kryssa i rutan nedan och klicka på "Fortsätt" för att skicka in dina svar.

Om du vill skriva ut svaren eller spara svaren lokalt på egen dator klickar du på länken nedan (öppnas i nytt fönster), men kom ihåg att skicka in dina svar sedan genom att markera kryssrutan nedan och sedan klicka på "Fortsätt" (enkäten blir då låst för redigering).

Om du vill komplettera enkäten innan du skickar in dina svar:

Du kan fortfarande klicka på "Tillbaka" för att återgå till och korrigera dina svar. Om du vill återkomma för att komplettera vid ett senare tillfälle kan du stänga detta fönster - dina svar är sparade.

[Visa svar](#)

OBS! Svaren öppnas i ett nytt fönster, din webbläsare måste tillåta pop-up fönster för att svaren ska visas.

☞ Skicka in mitt formulär (markera rutan och tryck "Fortsätt")

Råd och stöd enligt LSS den 1 oktober 2012 (Landsting)

Avser:

Statistiken

Uppgifterna i detta formulär avser samtliga personer som hade beslut om rådgivning och annat personligt stöd enligt lagen (1993:387) om stöd och service till vissa funktionshindrade (LSS) den 1 oktober 2012 och som landstinget ansvarar för.

Statistiken samlas in av Action Dialog Partner på uppdrag av Socialstyrelsen och ingår i Sveriges officiella statistik. Uppgifterna samlas in med stöd av lagen (2001:99) om den officiella statistiken och förordningen (2001:100) om den officiella statistiken, vilket innebär skyldighet för landstingen att lämna de efterfrågade uppgifterna.

Anvisningar

Uppgifterna ska lämnas längre fram i detta webbformulär. Om du i förväg vill se vilka frågor som ingår i formuläret kan du ladda ner formuläret här ([hela frågeformuläret för utskrift](#)).

Varje landsting ska fylla i ett formulär för varje kommun inom sitt landsting. Stockholms läns landsting, som omfattar 26 kommuner, ska fylla i 26 formulär, Uppsala läns landsting 7 formulär, Norrbottens läns landsting 14 formulär och så vidare.

Detta webbaserade svarsformulär tillåter att arbetet med formulärfyllandet avbryts och återupptas vid senare tillfälle. Alla svar sparas när du klickar på "Fortsätt". Klicka bara på länken som gav access till den här sidan och ange ditt lösenord för att logga in på nytt. Det är också möjligt att gå framåt och bakåt i formuläret.

I samband med registreringen av de lämnade uppgifterna görs automatiska summeringar av del- och totalsummor. Kontroll görs även mot föregående års värde - om skillnaden jämfört med föregående år är stor kommer ni behöva lämna en kommentar.

Viktigt

Samtliga frågor ska besvaras och samtliga svarsrutor ska fyllas i. Om svaret på en efterfrågad antalsuppgift är noll ska detta anges med 0. Om efterfrågad uppgift saknas eller av annan anledning inte kan anges ska detta markeras med #.

Samtliga uppgifter avser den 1 oktober 2012.

Frågor

Vid frågor om hur webbformuläret ska fyllas i, kontakta Mattias Ortman, Action Dialog Partner, support@actiondialog.com, tel 08 - 556 936 55.

För fullständiga terminologisk information till begreppen hänvisas till [Socialstyrelsens termbank](#)

Råd och stöd enligt LSS

Vi har följande kontaktinformation för redovisning av uppgifter:

Kontaktperson:

E-mail:

Telefon:

Är uppgifterna korrekta?

Ja

Nej, jag vill ändra

1. Ansvarar landstinget för rådgivning och personligt stöd enligt 9 § punkt 1 LSS i den kommun som formuläret avser?

Svaret ska avse

Ja

Nej

2. Hur många personer hade beslut om rådgivning och annat personligt stöd enligt 9 § punkt 1 LSS den 1 oktober 2012 där beslut fattats inom landstinget?

Svaren ska avse

Definition av personkrets


Ifyllnadsrutor med ljusblå bakgrundsfärg kan inte editeras, dessa summeras automatiskt.

Om svaret på en efterfrågad antalsuppgift är noll ska detta anges med 0.

Om efterfrågad uppgift saknas eller av annan anledning inte kan anges ska detta markeras med #.

Klicka på frågetecknet ovan för att se definitioner.

	Personkrets 1		Personkrets 2		Personkrets 3		Samtliga		Totalt	1 okt 2011
	Män	Kvinnor	Män	Kvinnor	Män	Kvinnor	Män	Kvinnor		
-1947	<input type="text"/>	<input type="text"/>	<input type="text"/>	<input type="text"/>	<input type="text"/>	<input type="text"/>	<input type="text"/>	<input type="text"/>	<input type="text"/>	
1948-1989	<input type="text"/>	<input type="text"/>	<input type="text"/>	<input type="text"/>	<input type="text"/>	<input type="text"/>	<input type="text"/>	<input type="text"/>	<input type="text"/>	
1990-1999	<input type="text"/>	<input type="text"/>	<input type="text"/>	<input type="text"/>	<input type="text"/>	<input type="text"/>	<input type="text"/>	<input type="text"/>	<input type="text"/>	
2000-2005	<input type="text"/>	<input type="text"/>			<input type="text"/>	<input type="text"/>	<input type="text"/>	<input type="text"/>	<input type="text"/>	
2006-2012	<input type="text"/>	<input type="text"/>			<input type="text"/>	<input type="text"/>	<input type="text"/>	<input type="text"/>	<input type="text"/>	
Totalt	<input type="text"/>	<input type="text"/>	<input type="text"/>	<input type="text"/>	<input type="text"/>	<input type="text"/>	<input type="text"/>	<input type="text"/>	<input type="text"/>	

 Kommentrar till svaret

Alla frågor är nu besvarade! Kryssa i rutan nedan och klicka på "Fortsätt" för att skicka in dina svar.

Om du vill skriva ut svaren eller spara svaren lokalt på egen dator klickar du på länken nedan (öppnas i nytt fönster), men kom ihåg att skicka in dina svar sedan genom att markera kryssrutan nedan och sedan klicka på "Fortsätt" (enkäten blir då låst för redigering).

Om du vill komplettera enkäten innan du skickar in dina svar:

Du kan fortfarande klicka på "Tillbaka" för att återgå till och korrigera dina svar. Om du vill återkomma för att komplettera vid ett senare tillfälle kan du stänga detta fönster - dina svar är sparade.

[Visa svar](#)

OBS! Svaren öppnas i ett nytt fönster, din webbläsare måste tillåta pop-up fönster för att svaren ska visas.

☒ Skicka in mitt formulär (markera rutan och tryck "Fortsätt")