

Sjukdomar i slutenvård 1987–2010

Inpatient diseases in Sweden 1987–2010

SVERIGES OFFICIELLA STATISTIK
Statistik – Hälso- och Sjukvård
Sjukdomar i slutenvård 1987–2010

OFFICIAL STATISTICS OF SWEDEN
Statistics – Health and Medical Care
Inpatient diseases in Sweden 1987–2010

Information: Hillevi Rydh, Socialstyrelsen, telefon 075-247 34 53

Publicering på Internet www.socialstyrelsen.se:

Tidigare publicering:

Publikation i denna serie:

Sjukdomar i slutenvård 1987–2009, Sveriges officiella statistik, Hälso- och sjukvård

Sjukdomar i slutenvård 1987–2008, Sveriges officiella statistik, Hälso- och sjukvård.

Sjukdomar i slutenvård 1987–2007, Sveriges officiella statistik, Hälsa och sjukdomar 2008:15.

Sjukdomar i slutenvård 1987–2006, Sveriges officiella statistik, Hälsa och sjukdomar 2007:17.

Sjukdomar i slutenvård 1987–2005, Sveriges officiella statistik, Hälsa och sjukdomar 2007:2.

Sjukdomar i slutenvård 1987–2003, Sveriges officiella statistik, Hälsa och sjukdomar 2005:1.

Sjukdomar i slutenvård 1987–2001, Sveriges officiella statistik, Hälsa och sjukdomar 2003:8.

Sjukdomar i slutenvård 1987–1996, Sveriges officiella statistik, Hälsa och sjukdomar 1999:4.

Under 1960- och 1970-talen i serien Socialstyrelsen redovisar, patientstatistik.

Senare under 1970- och 1980-talen i serien Statistiska meddelanden, serie HS.

Uppgifter från patientregistret publiceras också på Socialstyrelsens webbplats:
www.socialstyrelsen.se

Previous publication:

Inpatient diseases in Sweden 1987–2009, Official Statistics of Sweden, Health and medical care.

Inpatient diseases in Sweden 1987–2008, Official Statistics of Sweden, Health and medical care.

Inpatient diseases in Sweden 1987–2007, Official Statistics of Sweden, Health and diseases 2008:15.

Inpatient diseases in Sweden 1987–2006, Official Statistics of Sweden, Health and diseases 2007:17.

Inpatient diseases in Sweden 1987–2005, Official Statistics of Sweden, Health and diseases 2007:2.

Inpatient diseases in Sweden 1987–2003, Official Statistics of Sweden, Health and diseases 2005:1.

Inpatient diseases in Sweden 1987–2001, Official Statistics of Sweden, Health and diseases 2003:8.

Inpatient diseases in Sweden 1987–2006, Official Statistics of Sweden, Health and diseases 1999:4.

More statistics from the National Patient Register is presented on the home pages of The National Board of Health and Welfare:

Denna rapport bygger på uppgifter från patientregistret:
www.socialstyrelsen.se/statistik

ISBN 978-91-86885-42-7

Artikelnr 2011-9-5

Publicering www.socialstyrelsen.se, september 2011

Förord

Denna publikation presenterar statistik över sjukdomsdiagnoser i slutenvård i Sverige för åren 1987–2010. Statistiken kan användas för att få en översiktlig bild av hur diagnospanoramats inom slutenvård har utvecklats över tid. Motsvarande publikationer över skador och förgiftningar i slutenvård finns publicerade.

I ett internationellt perspektiv är den heltäckande statistiken över personer vårdade i slutenvård som presenteras här i det närmaste unik. Förutom i Danmark och Finland som har tillgång till likvärdiga register finns få exempel på motsvarande statistik i världen.

Statistik över sjukdomar och deras behandlingar har en lång tradition i Sverige. Från början var inrapporteringen frivillig för den somatiska vården och det dröjde fram till 1987 innan den blev rikstäckande för slutenvård inklusive psykiatri. I den senaste ändringen av den förordning som reglerar verksamheten vid patientregistret har anmälningsplikten utökats till att omfatta även den privata sjukvården och vissa delar av den öppna vården.

Uppgifter om sjukdomsdiagnoser i slutenvård finns även tillgängliga via Socialstyrelsens webbplats på Internet.

Rapporten är sammanställd av Hillevi Rydh.

Stockholm i september 2011

Anna Sellin

Enhetschef

Enheten för vård- och omsorgsstatistik

Innehåll

<i>Förord</i>	3
<i>Tabell- och diagramförteckning</i>	5
Tabellförteckning	5
Diagramförteckning	5
<i>Sammanfattning</i>	6
<i>Summary</i>	8
Ordlista List of terms	9
List of tables and diagrams	10
<i>Patientregistrets historik</i>	11
<i>Definitioner och begrepp</i>	13
<i>Material och metoder</i>	14
Datainsamling	14
Registerinnehåll	14
Innehållet i denna publikation	14
Översättning mellan klassifikationer	15
<i>Kvalitet</i>	17
<i>Resultat</i>	20
Sjukdomsgrupper som minskat	20
Sjukdomsgrupper som ökat	20
Andra diagnoser som uppvisar förändringar över tiden	21
<i>Kommentarer till diagrammen</i>	23

Tabell- och diagramförteckning

Tabellförteckning

Tabell A. Översättning från ICD10-koder till ICD9-koder på kapitelnivå

Tabell B. Vårdtillfällen med ofullständiga personnummer, procent per diagnoskapitel för hela perioden samt enbart för 2010

Tabell C. ICD-koder för diagnoser som redovisas i diagrammen

Tabell 1. Patienter per sjukdomskapitel, kön, ålder och år 1987–2010

Tabell 2. Patienter per 100 000 invånare per sjukdomskapitel, kön, ålder och år 1987–2010

Diagramförteckning

Diagram 1. Antal personer vårdade i slutenvård med sjukdom som huvuddiagnos

Diagram 2. Antal personer vårdade i slutenvård för vissa tumördiagnoser

Diagram 3. Antal personer vårdade i slutenvård för vissa psykiska sjukdomar och beteendestörningar

Diagram 4. Antal personer vårdade i slutenvård för stroke

Diagram 5. Antal personer vårdade i slutenvård för ischemiska hjärtsjukdomar

Diagram 6. Antal personer vårdade i slutenvård för sjukdomar i andningsorganen

Diagram 7. Antal personer vårdade i slutenvård för ögonsjukdomar

Diagram 8. Antal personer vårdade i slutenvård för vissa sjukdomar i matsmältningsorganen

Diagram 9. Antal personer vårdade i slutenvård för vissa sjukdomar i urin och könsorganen

Diagram 10. Antal personer vårdade i slutenvård för vissa symtom som ej klassificeras annorstädes

Sammanfattning

Socialstyrelsens patientregister har funnits i olika former och med olika benämningar sedan 1960-talet. Registret har varit heltäckande, dvs. omfattande all sluten sjukvård, sedan 1987, och numera är rapporteringsskyldigheten utvidgad till att gälla även privat vård och läkarbesök i specialiserad öppen vård samt dagkirurgi. Den utvidgade rapporteringen från den öppna vården har 2010 fortfarande allt för stora brister för att den ska kunna användas för officiell statistik. Därför har rapporteringen i denna publikation avgränsats till sluten vård.

Totalt har 37,6 miljoner vårdtillfällen för 7,9 miljoner personer rapporterats in under perioden 1987-2010. Av dessa var 32,2 miljoner vårdtillfällen med sjukdom som huvuddiagnos. De resterande vårdtillfällena (5,4 milj.) rör i huvudsak skador och förgiftningar. Antalet utskrivna patienter med sjukdom som huvuddiagnos har minskat från 882 000 patienter år 1987 till 831 000 patienter år 2010. Förändringar i vårdutnyttjandet över tid för en sjukdomsgrupp kan ha flera orsaker:

- Förekomsten av sjukdomen i befolkningen kan öka eller minska.
- Behandlingsideologier kan förändras.
- Ny teknik för diagnostik och behandling kan utvecklas.
- Organisationen kan ändras och överflyttning kan ske till öppen vård.

Under den aktuella perioden har många nya medicinska åtgärder och behandlingsprinciper införts och fått fotfäste i sjukvården. Därtill har sjukvårdsorganisationen genomgått stora strukturomvandlingar. Sjukhus har lagts ner eller slagits samman, och tillgången till slutenvårdsplatser har minskat på många håll i landet. Det är förmodligen i första hand sådana förändringar som återspeglas i många av de ganska kraftiga förändringar som statistiken uppvisar för en del vanliga sjukdomsgrupper.

Bland de sjukdomsgrupper som ökade i omfattning under perioden 1987–2010 kan nämnas blodsjukdomar och vissa rubbningar i immunsystemet samt symptom eller ofullständigt preciserade fall.

Ögonsjukdomarna i sluten vård minskade kraftigt (75%) under perioden 1987–2010. Även astma, magsår och ljumskbräck fortsätter att minska.

Publikationen innehåller endast uppgifter om antalet vårdade personer per diagnos och år. Ytterligare mått på vårdkonsumtionen, t.ex. vårdtider och antal vårdtillfällen finns tillgängliga på Socialstyrelsens statistikdatabas.

Variablerna i den statistik som publiceras här är huvuddiagnos, kön och ålder. Alla är av god kvalitet men huvuddiagnos är den variabel där det är mest problematiskt att uppnå hög täckning och god kvalitet. Bortfallet av denna uppgår till mellan 0,9 och 1,5 procent per år. Ytterligare omkring 10 procent av diagnoserna (7 procent på kapitelnivå) har bedömts som felaktiga i olika valideringsstudier, med stora variationer mellan olika sjukdomsgrupper.

Uppgifterna om kön och ålder har hämtats via personnummer. Rapporteringen av personnummer för personer över 1 års ålder som bor i Sverige är i stort sett fullständig. Även för personer som bor utomlands och för nyfödda som saknar personnummer finns i hög utsträckning uppgifter om födelsedatum och kön. Bortfallet för kön och ålder rör sig bara om bråkdelar av en promille, och för hemortslän ett par promille.

Diagnosuppgifter rapporteras till patientregistret i kodad form enligt svenska versioner av Världshälsoorganisationens (WHO) internationella system för klassifikation av sjukdomar (International Classification of Diseases – ICD). Under perioden 1987–1996 användes ”Klassifikation av sjukdomar 1987”, vilket motsvarar WHO:s nionde revision (ICD9). Klassifikation av sjukdomar och hälsoproblem 1997, vilket motsvarar ICD10, infördes 1997. Från och med år 2011 används den svenska versionen av ”Internationell statistisk klassifikation av sjukdomar och relaterade hälsoproblem” (ICD-10-SE).

Samtliga sjukvårdshuvudmän i Sverige, med undantag av Region Skåne, övergick till klassifikationen i enlighet med ICD10 år 1997. Detta betyder att det för 1997 finns koder från två olika klassifikationer i patientregistret. Från 1998 används ICD10 inom all slutenvård i riket.

Översättningar mellan de två klassifikationerna är tyvärr sällan entydiga; det finns många exempel där en ICD9-kod översatts till flera olika ICD10-koder. Det finns också exempel på det omvända, dvs. flera ICD9-koder och en ICD10-kod. Det största problemet är att man ofta måste inkludera flera ICD9-koder och flera ICD10-koder för att få en riktig översättning. Trender kan således ofta enbart följas för grupper av diagnoser.

I denna publikation redovisas statistik över sjukdomar som rapporterats som huvuddiagnos under perioden 1987–2010. På grund av översättningsproblemen mellan ICD9 och ICD10 redovisas hela perioden endast för grova grupperingar (kapitel enligt ICD10) av diagnoserna.

Summary

The National Patient Register started in 1964. Since 1987 the register covers all public and private inpatient care. During the years 1987–1996 the Swedish version of WHO's International Classification of Diseases, 9th revision was used. ICD10 was introduced in 1997.

In this report statistics are presented concerning the number of patients discharged from hospitals during the period 1987–2010. The statistical tables show the number of patients each year by principal diagnosis on chapter level, sex and age.

The number of dropouts in the reporting to the register is estimated to be between one and two percent. For almost every discharge, information on sex and age is available. The personal identification number, which makes it possible to calculate the number of patients (individual persons) in the register, is missing for one percent. Principal diagnosis is also missing for one percent and studies of validity show that the diagnoses might be wrong in about 10 percent of the cases (on the three-digit level) with a large variance between different diagnoses.

The register covers 37.6 million discharges (7.9 million patients) during the period 1987–2010. Discharges with a main diagnosis was 32.2 million (7.3 million patients) during the same period. Injury and/or poisoning is a majority of the remaining 5,4 million discharges. The number of patients per year has gone from 882,000 to 831,000.

The disease groups which increased in size over the period 1987-2010 include Diseases of the blood and bloodforming organs and certain disorders involving the immune mechanism and Symptoms, signs and abnormal clinical and laboratory findings, not elsewhere classified.

Diseases of the eye and adnexa decreased sharply (75%) during the period 1987-2010. Asthma, ulcers and inguinal hernia also continue to decline.

Many of those changes are due to the introduction of new methods for diagnostics and therapy. Also, changes of the organisation in health care are important factors in explaining the changes of the diagnosis pattern among inpatients.

Note that the tables show the number of persons. One person may be treated in hospital with several diagnoses in one year and in several years. A sum of the table values will therefore in general give a wrong result.

For explanations of codes used in the tables please refer to the International Classification of Diseases, ICD10 and to appendix.

Ordlista

akut hjärtinfarkt
Alkohol
Alla
ändrade riktlinjer
andningsorgan
angiösa bröstsmärtor (kärkramp)
astma
bäcken
bäckenorgan
bröstcancer
bröstkorg
buk
gallstenssjukdom
glaukom (grön starr)
hjärnblödning
hjärninfarkt
huvuddiagnos
inflammation
influensa
katarakt (grå starr)
kranskärssjukdom
kronisk njursvikt
kronisk obstruktiv lungsjukdom (KOL)
kvinnor
ljumskbräck
luftstrupe
lungcancer
lunginflammation
män
narkotika
näthinneavlossning
och
orsakade av
ospecificerat
övriga
patientregistret
prostatacancer
prostataförstoring
psykiska störningar
schizofreni och vanföreställningssyndrom
sår på magsäck/tolvfingertarm
sjukdom
sluten vård
smärtor
Socialstyrelsen
utskrivningsår
vård
yrsel

List of terms

acute myocardial infarction
alcohol
all
changed outlines
respiratory system
angina pectoris
asthma
pelvis
pelvic organ
breast cancer
chest
abdomen
cholelithiasis
glaucoma
intercerebral haemorrhage
cerebral infarction
principle diagnosis
inflammatory disease
Influenza
cataract
coronary vascular disease
chronic renal failure
chronic obstructive pulmonary disease
women
inguinal hernia
throat
lung cancer
pneumonia
men
narcotics
retinal detachments
and
due to
unspecified
others
national Patient Register
cancer of prostate
hyperplasia of prostate
mental disorders
schizophrenia and delusional disorders
peptic ulcer
disease
inpatient care
pain
National Board of Health and Welfare
year of discharge
care
dizziness

List of tables and diagrams

Table A. Translation between ICD10-codes and ICD9-codes at chapter level

Table B. Number of discharges with incomplete personal identification number for the total period and for 2010 only

Table C. ICD-codes for the diagnoses in the diagram.

Table 1. Number of patients by ICD-chapter, sex, age and year 1987–2010

Table 2. Number of patients per 100 000 inhabitants by ICD-chapter, sex, age and year 1987–2010

Diagram 1. Number of persons discharged with a disease as principal diagnosis

Diagram 2. Number of persons discharged with some cancer diagnoses

Diagram 3. Number of persons discharged with some mental and behavioural disorders

Diagram 4. Number of persons discharged with stroke

Diagram 5. Number of persons discharged with Ischemic Heart Disease

Diagram 6. Number of persons discharged with respiratory diseases

Diagram 7. Number of persons discharged with diseases of the eye

Diagram 8. Number of persons discharged with some diseases of the digestive system

Diagram 9. Number of persons discharged with diseases of the genitourinary system

Diagram 10. Number of persons discharged with some symptoms and signs

Patientregistrets historik

Under större delen av 1900-talet rapporterade sjukhusen till Medicinalstyrelsen och senare Socialstyrelsen summariska sammanställningar över frekvenser av diagnoser och kirurgiska ingrepp i särskilda bilagor till sina årsberättelser.

1962 började dåvarande Medicinalstyrelsen samla in individuella uppgifter för patienter utskrivna från sjukhus och kliniker för psykiatrisk vård. Denna insamlingsrutin var från början rikstäckande.

1964 startade Medicinalstyrelsen en försöksverksamhet med motsvarande registrering för den slutna somatiska vården. På grund av det stora antalet patienter som årligen skrevs ut från den somatiska vården bedrevs försöksverksamheten inom ett begränsat geografiskt område, dåvarande Uppsala sjukvårdsregion. Snart gavs även möjlighet, för de sjukvårdshuvudmän som så önskade, att till Socialstyrelsen årligen leverera motsvarande data som samlades in inom försöksverksamheten. De slapp i gengäld att redovisa summariska sammanställningar per sjukhus över antal diagnoser och operationer, de s.k. C- och D-redogörelserna i sjukhusens årsberättelser.

Uppgifterna från den psykiatriska vården insamlades på blanketter som granskades och överfördes till datoriserade register av Medicinalstyrelsen och senare Socialstyrelsen. Även inom försöksverksamheten för den somatiska vården, som pågick till och med 1969, tillämpades motsvarande rutiner. De huvudmän som frivilligt anslöt sig till systemet levererade dock uppgifterna på datamedium.

Från början omfattade rapporteringen från kroppssjukvården även förlossningar. 1973 inrättades det medicinska födelseregistret med information om samtliga förlösta kvinnor och deras barn. I samband därmed upphörde insamling av förlossningsuppgifter till registret över slutna somatisk vård.

Under 1970-talet anslöt sig allt fler sjukvårdshuvudmän till rapporteringssystemet. 1983 täckte registreringen cirka 85 procent av utskrivningarna från den somatiska vården och i princip hela den psykiatriska vården. Genom en överenskommelse mellan staten och huvudmännen inskriven i det första s.k. Dagmaravtalet beslöts att de offentliga sjukvårdshuvudmännen skulle inrätta patientdatabaser med ett minimiinnehåll som omfattade samtliga uppgifter om den slutna vården som ingick i den individbundna rapporteringen. Samtidigt beslöt man att slå samman rapporteringen från somatisk och psykiatrisk vård. På riksnivå skulle uppgifterna samlas i ett enda register, som då kallades slutenvårdsregistret.

För registren över somatisk och psykiatrisk vård hade patienternas personnummer använts för att till exempel beräkna deras ålder och kön samt för att kontrollera att dubletter inte förekom i registren. Personnumren utnyttjades också för att studera flöden mellan olika kliniker, förekomst av återintagningar vid olika kliniker eller för olika patientgrupper, framställning av den typ av statistik som presenteras i denna publikation samt vid epidemiologiska studier, där personnumret är nödvändigt till exempel för att

undersöka samband mellan exponering för riskfaktorer och sjukhusvård, studera överlevnad för olika kategorier patienter, undersöka samband mellan diagnoser eller operationer i den slutna vården och senare tumörförekomst eller annan sjuklighet, studera skillnader i vårdutnyttjande mellan till exempel olika socioekonomiska grupper, följa upp multisjuka patienter (komorbiditet)

Socialstyrelsen sökte och fick Datainspektionens tillstånd att föra det nya registret från 1984 som personregister. Justitiekanslern besvärade sig över Datainspektionens beslut med hänvisning till oklarheter beträffande sekretesskyddet. Socialstyrelsen beslöt 1985 att i avvaktan på en tydligare lagreglering, som då bedömdes vara nära förestående, inte inrätta det personregister styrelsen fått tillstånd till. Uppgifterna till slutenvårdsregistret samlades därför in utan personnummer.

Det dröjde sedan ända till 1993 innan Socialstyrelsen genom förordning (SFS 1993:1058) åter fick möjlighet att föra ett register med personnummer. Efter denna förändring kallas registret patientregistret.

Förordningen gav även möjlighet att retroaktivt komplettera registret med personuppgifter från 1984 och framåt. De flesta sjukvårdshuvudmän lyckades återskapa uppgifterna för de år registret tidigare fördes i avidentifierad form. Patientregistret täcker sålunda för perioden från 1987 hela riket och innehåller uppgifter om alla patienter som vårdats i slutet offentlig sjukvård. Från 1987 ingår åter vårdtillfällen i samband med förlossningar i patientregistret.

De äldsta uppgifterna i patientregistret avser år 1964. I de tidigaste årgångarna finns enbart uppgifter från det område som ingick i Uppsala sjukvårdsregion vid denna tid, dvs. landstingen i Uppsala, Kopparbergs, Gävleborgs och Jämtlands län samt delar av Västmanlands och Västernorrlands läns landsting. För Uppsala och Gävleborgs län finns en obruten tidsserie från 1964 till 2007. För perioden 1964–1972 finns endast uppgifter angående somatisk vård. Uppgifter från psykiatrisk vård för denna tid har gallrats. En förteckning över vilka landsting/sjukhus som ingår i patientregistret år för år finns på registrets hemsida, www.socialstyrelsen.se/register/halsodataregister/patientregistret.

Registret är för närvarande under utveckling i och med att rapporteringskyldighet har införts även för privata vårdgivare och för delar av den öppna sjukvården. De uppgifter i denna publikation som avser vård hos privata vårdgivare utgör endast en marginell andel. Rapporteringen från öppen vård har fortfarande för stora brister för att publiceras inom ramen för den officiella statistiken men kan användas för forskningsändamål.

Patientregistret förs numera med stöd av lagen om hälsodataregister (1998:543) och förordningen om patientregister hos Socialstyrelsen (2001:707).

Definitioner och begrepp

Nedanstående definitioner har använts i denna publikation:

Diagnos: Benämning på sjukdom. I patientregistret för perioden 1998–2010 har diagnosen kodats i enlighet med ”Klassifikation av sjukdomar och hälsoproblem 1997”, som är den svenska versionen av Världshälsoorganisationens internationella klassifikation, 10:e revisionen (ICD10). För perioden 1987–1996 användes ”Klassifikation av sjukdomar 1987”, vilket motsvarar ICD9. För 1997 har båda klassifikationerna använts parallellt. Från och med år 2011 används den svenska versionen av ”Internationell statistisk klassifikation av sjukdomar och relaterade hälsoproblem” (ICD-10-SE).

Diagnoskategori: Den treställiga diagnoskoden i respektive sjukdomsklassifikation.

Huvuddiagnos: Det tillstånd (den sjukdom, den skada, etc.) vars utredning och behandling varit huvudorsaken till ett slutenvårdstillfälle.

Bidiagnos: Annat tillstånd än huvuddiagnosen som haft relevans vid ett slutenvårdstillfälle.

Patient: En person som får vård eller som är registrerad för att få vård. Led-sagare och nyfödda friska barn räknas inte som patienter. Här avgränsas patienter till personer med minst ett slutenvårdstillfälle under den aktuella perioden. Eftersom en och samma person kan förekomma med flera diagnoser och under flera perioder kan i allmänhet inte antalet personer summeras i de redovisade tabellerna.

Sluten vård: Hälso- och sjukvård som ges till patient som är inskriven vid en vårdenhet (medicinskt verksamhetsområde/klinik).

Slutenvårdstillfälle: Vårdkontakt som avgränsas av inskrivning till och utskrivning från en enhet för sluten sjukvård (medicinskt verksamhetsområde/klinik).

Folkmängd: Folkmängden i en viss population den 31 december respektive år.

Material och metoder

Datainsamling

Uppgifterna till patientregistret insamlas en gång per år från sjukvårdens huvudmän. Till och med år 1997 har endast landstingen haft uppgiftsskyldighet men från 1998 omfattas alla som bedriver verksamhet inom hälso- och sjukvården av uppgiftsskyldigheten.

Uppgifterna ska numera lämnas till Socialstyrelsen senast den 31 mars året efter verksamhetsåret, samlat för huvudmannens hela slutna sjukvård. Sjukvårdshuvudmännen ansvarar själva för de grundsystem (patientadministrativa system) från vilka uppgifterna sammanställs och för de rutiner enligt vilka uppgifterna registreras.

Uppgifterna lämnas på maskinläsbart medium i enlighet med av Socialstyrelsen utfärdade föreskrifter. Den senaste versionen för den i denna publikation aktuella perioden var SOSFS 2002:1 med ändringar 2006:21, 2008:26 respektive 2009:26.

Registerinnehåll

De uppgifter som ingår i patientregistret är patientens personnummer, kön, ålder och hemort, vårdande sjukhus och klinik (medicinskt verksamhetsområde), inskrivningsdatum, utskrivningsdatum och vårdtid, diagnoser och operationer, inskrivningssätt, utskrivningssätt samt planerad/oplanerad inskrivning. För en utförligare beskrivning av dessa variabler hänvisas till Socialstyrelsens författningssamling, SOSFS 2002:1, SOSFS 2006:21, SOSFS 2008:26 och SOSFS 2009:26 eller till Socialstyrelsens webbplats www.socialstyrelsen.se

Innehållet i denna publikation

I denna publikation redovisas uppgifter från patientregistret avseende åren 1987–2010. Publikationen omfattar endast personer som skrivits ut med en sjukdomsdiagnos som huvudorsak till sjukhusvistelsen. Personer som vårdats i första hand på grund av skador eller förgiftningar under samma period redovisas i en särskild publikation i denna serie. I patientregistret finns dessutom ett antal vårdtillfällen där huvudorsaken till den slutna vården varit andra faktorer av betydelse för hälsotillståndet och kontakterna med hälso- och sjukvården än sjukdoms- eller skadediagnoser (kapitel XXI i Klassifikation av sjukdomar och hälsoproblem 1997). Uppgifter om dessa vårdtillfällen liksom operationsstatistik redovisas inte i denna publikation.

I föreliggande rapports resultattabeller redovisas endast måttet antal utskrivna personer. Redovisning sker dels i absoluta tal dels per 100 000 invånare. Sjukdomsdiagnoser redovisas för hela perioden 1987–2010 enligt kapitelindelningen i Klassifikation av sjukdomar och hälsoproblem 1997. I

rapportens diagramdel redovisas utvecklingen över tiden för vissa diagnoser på mer detaljerad nivå.

Översättning mellan klassifikationer

På grund av att ny diagnosklassifikation – byggd på WHO:s 10:e revision – infördes 1997 har möjligheterna till jämförelser över hela perioden 1987–2010 försvårats. För diagnoser på en detaljerad nivå är det många gånger omöjligt att göra en sådan jämförelse. För vissa diagnoser är det lättare och detsamma gäller om man slår samman flera diagnoser i grupper.

I denna publikations tabeller redovisas hela perioden 1987–2010 endast enligt indelningen på kapitel i den nu gällande klassifikationen. Nedanstående konvertering har gjorts från den tidigare diagnosklassifikationen (ICD9) till den nya (ICD10). Översättningen är inte perfekt eftersom det många gånger inte finns entydiga översättningar mellan ICD9- och ICD10-koder. Översättningen mellan ICD9 och ICD10 som gjorts för diagnoser som ingår i publikationens diagram redovisas under 'Kommentarer till diagrammen'.

Tabell A. Översättning från ICD10-koder till ICD9-koder på kapitelnivå

Kapitel enligt ICD10 (1997/98–2010)	Diagnos-koder i ICD10	Kapitel enligt ICD9 (1987–1996/97)	Diagnoskoder ICD9
I	A00-B99	del av I del av III	001-139, exklusive 034A, 099D-E, 135 och 136B 279K
II	C00-D48	II	140-239
III	D50-D89	IV del av I del av III	280-289 135 279, exklusive 279K och 279N
IV	E00-E90	del av III	240-278
V	F00-F99	V	290-319
VI	G00-G99	del av kapVI del av VII del av XVI	320-359 435 780F
VII	H00-H59	del av VI	360-379
VIII	H60-H95	del av VI	380-389
IX	I00-I99	del av VII	390-459, exklusive 435 och 446
X	J00-J99	VIII del av I	460-519 034A
XI	K00-K93	IX	520-579
XII	L00-L99	XII	680-709
XIII	M00-M99	XIII del av I del av III del av VII	710-739 099D, 136B 279N 446
XIV	N00-N99	del av X del av I del av XVI	580-629, exklusive 599H 099E 788A

XV	O00-O99	XI	630-676
XVI	P00-P96	XV	760-779
XVII	Q00-Q99	XIV	740-759
XVIII	R00-R99	del av XVI del av X	780-799, exklusive 780F och 788A 599H

Kvalitet

För perioden 1987–2010 omfattar patientregistret totalt cirka 37,6 miljoner vårdtillfällen, varav 32,2 miljoner har sjukdom som huvuddiagnos. Tidigare jämförelser – dels med den aggregerade basårsstatistik som tidigare samlats in av Landstingsförbundet (nuvarande Sveriges Kommuner och Landsting (SKL)), dels över variationer i rapportering från år till år – tyder på att det kan föreligga en underrapportering till patientregistret på någon procent när det gäller den somatiska korttidsvården. För den geriatriska och den psykiatriska sjukvården är dock en sådan uppskattning mycket svår att göra, bl.a. på grund av de snabba organisationsförändringar som präglat verksamheten under den aktuella perioden.

Regelmässigt görs kvalitetskontroller av inrapporterade uppgifter, så långt dessa kan göras maskinellt. Då granskas huruvida rapporteringen är fullständig samt huruvida inrapporterade variabler har giltiga värden.

När det gäller de uppgifter som är av betydelse för denna presentation kan följande resultat från kvalitetskontrollerna noteras:

Giltiga personnummer har under perioden 1987-2010 rapporterats vid 98,5 procent av vårdtillfällena som har sjukdom som huvuddiagnos. År 2010 skedde en svag minskning då antalet rapporterade giltiga personnummer avseende vårdtillfällen med sjukdom som huvuddiagnos minskade till 98,4 procent. Bortfallet varierar mycket mellan olika huvudmän. En stor del av bortfallet gäller nyfödda barn eller personer som är bosatta utanför Sverige. De nyfödda barnen har oftast inte hunnit få något personnummer vid vårdtillfället, men en del huvudmän lyckas i stort sett eliminera detta bortfall genom att man inhämtar barnets personnummer efter att vårdtillfället avslutats.

Av tabell B nedan framgår vidare att bortfallet av personnummer är särskilt stort för olika perinatale tillstånd och i viss mån för medfödda missbildningar. Detta hänger samman med det stora bortfallet för spädbarn.

Kön rapporteras i stort sett alltid. Bortfallet för ålder är mindre än 0,1 procent för hela perioden. Att ålder kan beräknas trots att personnumret inte är komplett beror på att födelsedatum oftast är komplett eller att åtminstone födelseår rapporterats.

Bortfallet vad gäller huvuddiagnos har under perioden varit i genomsnitt 1,1 procent per år, vad gäller den treställiga diagnoskoden. Vid en studie som gjordes på ett urval av cirka 1 000 vårdtillfällen inom somatisk korttidsvård 1990 analyserades ytterligare uppgifter om kvaliteten i huvuddiagnosen. Där kunde man konstatera en felrapportering av treställiga huvuddiagnoskoder på mellan 10 procent vid en liberal bedömning och 12 procent vid en strängare bedömning. Större delen av de konstaterade felen i den studien berodde på felkodning eller på felaktig diagnossättning, medan andelen överföringsfel till patientregistret låg under 1 procent. På diagnoskapitelnivån var den totala felrapporteringen cirka 7 procent.

Diagnoskvaliteten skiljer sig åt mellan sjukdomsgrupper och mellan åldersgrupper, och därmed också mellan olika kliniktyper. Vid en specialstudie av diagnosen akut hjärtinfarkt på ett urval av drygt 2 000 journaler konstaterades att cirka 5,6 procent av de patienter som fick diagnosen akut hjärtinfarkt 1987 (som huvud- eller bidiagnos) inte uppfyllde de kriterier som vid den tiden tillämpades för kvalitetsregistret "Nationella registret för hjärtintensivvård" (RIKS-HIA). År 1995 hade motsvarande andel sjunkit till 4,6 procent. Av patienterna med andra ischemiska hjärtsjukdomar uppfyllde 3,3 procent kriterierna för akut hjärtinfarkt 1995, jämfört med 3,1 procent 1987. I rapporten "Kodningskvalitet i patientregistret" ges indikatorer på tillståndet i registret gällande skillnader i kodning mellan olika landsting och regioner.

Kvalitetsstudierna redovisas på Socialstyrelsens webbplats www.socialstyrelsen.se/register/halsodataregister/patientregistret.

I bearbetningarna för denna publikation har personer med giltiga värden för personnummer och hemort inkluderats. Hemortskoden har betraktats som giltig om hemortslänet varit korrekt. Personer som registrerats som bosatta i utlandet har exkluderats. Även vårdtillfällen som saknar komplett personnummer men där det finns värden för födelsedatum eller ålder samt kön och hemort har inkluderats. Alla vårdtillfällen per år med en unik kombination av dessa variabler har bedömts motsvara en person. Den överskattning av antalet vårdade personer som det kan innebära att inkludera dessa vårdtillfällen har bedömts vara mindre än den underskattning man skulle få genom att exkludera alla vårdtillfällen utan giltigt personnummer.

Tabell B. Vårdtillfällen med ofullständiga personnummer, procent per diagnoskapitel för hela perioden samt enbart för 2010.

Kapitel enligt ICD10	Kapitel enligt ICD9	Bortfall personnummer 1987–2010 (%)	Bortfall personnummer 2010 (%)
I Infektions- och parasitsjukdomar	större delen av kap I, del av kap III	1,6	1,3
II Tumörer	kap II	0,4	0,5
III Blodsjukdomar och vissa rubbningar i immunsystemet	kap IV, del av kap I, del av kap III	0,7	0,8
IV Endokrina sjukdomar, nutritionsrubbningar, ämnesomsättningssjukdomar	del av kap III	0,6	0,7
V Psykiska sjukdomar	kap V	1,5	2,1
VI Sjukdomar i nervsystem	större delen av kap VI, del av kap VII, del av kap XVI	0,6	0,8
VII Sjukdomar i ögat	del av kap VI	0,5	0,9
VIII Sjukdomar i örat	del av kap VI	0,9	1,0
IX Cirkulationsorganens sjukdomar	större delen av kap VII	0,4	0,6
X Andningsorganens sjukdomar	kap VIII, del av kap I	0,7	0,7
XI Matmältningsorganens sjukdomar	kap IX	0,7	0,8
XII Hudens och underhudens sjukdomar	kap XII	1,0	1,0
XIII Sjukdomar i rörelseorganen	kap XIII, del av kap I, del av kap III, del av kap VII	0,3	0,5

XIV Sjukdomar i urin- och könsorganen	större delen av kap X, del av kap I, del av XVI	0,6	0,7
XV Komplikationer vid graviditet	kap XI	5,0	5,1
XVI Vissa perinatale tillstånd	kap XV	34,4	23,7
XVII Medfödda missbildningar	kap XIV	4,4	3,6
XVIII Symtom/ofullständigt preciserade fall	större delen av kap XVI, del av kap X	1,0	1,1
I-XVIII Sjukdomar i slutna vård	Kap I-XVI	1,5	1,6

Resultat

Av 37,6 miljoner vårdtillfällen under perioden 1987–2010 saknar knappt 435 000 uppgift om huvuddiagnos. Vidare har närmare 1,6 miljon vårdtillfällen en huvuddiagnos enligt kapitel XXI i KSH1997, ”Faktorer av betydelse för hälsotillståndet och för kontakter med hälso- och sjukvården”. För 3,5 miljoner vårdtillfällen är den registrerade huvuddiagnosen en skada eller en förgiftning. Det innebär att 32,2 miljoner vårdtillfällen under denna period haft en sjukdomsdiagnos som huvudorsak till den slutna vården.

Antalet personer som vårdats med sjukdom som huvuddiagnos ökade mellan 1987 och 1991 från 882 000 till 912 000 personer men minskade sedan stadigt fram till 2002, då antalet uppgick till 772 000. Därefter har en ökning skett till 831 000 år 2010. Se diagram 1 nedan.

Sjukdomsgrupper som minskat

Den största procentuella minskningen har skett inom sjukdomsgruppen sjukdomar i ögat och närliggande organ där 75 procent (22 900 personer) färre vårdats under 2010 jämfört med 1987.

Inom sjukdomsgruppen har den kraftigaste minskningen skett för de med diagnos grå starr (katarakt) där minskningen är 97 procent vilket troligtvis beror på omstrukturering inom ögonsjukvården, med en snabb överföring av verksamheten från sluten till öppen vård.

De sjukdomsgrupper på kapitelnivå enligt ICD10 som därefter visar störst procentuell minskning är medfödda missbildningar, sjukdomar i urin- och könsorgan och i hudens och underhudens sjukdomar. Dessa tre grupper har minskat med 31, 29 respektive 28 procent, eller 3 300, 24 200 och 3 900 sedan 1987.

För sjukdomsgrupperna psykiska sjukdomar, sjukdomar i örat och mastoidutskottet samt andningsorganens sjukdomar har minskningen varit mellan 19 och 10 procent.

Sjukdomsgrupper som ökat

Den grupp som ökade procentuellt mest under perioden 1987-2010 är sjukdomsgruppen blodsjukdomar och vissa rubbningar i immunsystemet vilket ökade med 40 procent (3 400 personer).

De sjukdomsgrupper på kapitelnivå enligt ICD10 som därefter visar störst procentuell ökning är symptom eller ofullständigt preciserade fall, infektions- och parasitsjukdomar samt sjukdomar i nervsystemet. Dessa tre grupper har ökat med 37, 25 respektive 17 procent, eller 33 600, 8 100 och 5 100 sedan 1987.

Antalet vårdade för diagnoser i samband med graviditet, förlossning och barnsängstid följer till stor del förändringarna av antalet födda. Den kraftiga

minskningen av antalet födda per år under 1990-talet, och trendbrottet omkring år 2000, när födelsetalen återigen började öka, återspeglas också i antalet vårdade inom denna diagnosgrupp. Utvecklingen av vården för graviditeter som avslutas med abort kan däremot inte redovisas från patientregistret, eftersom de uppgifter som har samband med abort inte får behandlas.

Andra diagnoser som uppvisar förändringar över tiden

Antalet personer som vårdades för cirkulationsorganens sjukdomar ökade under 1990-talet fram till 1998, varefter antalet i stället har minskat. Nivån är nu två procent lägre än vid den redovisade periodens början.

Också incidens och mortalitet i akut hjärtinfarkt har minskat under denna period, vilket tidigare visats i publikationen ”Hjärtinfarkter 1987–2008, Statistik, Hälso- och sjukvård 2010”. År 2001 gav Socialstyrelsen ut riktlinjer för vård av kranskärlssjukdom. I dessa riktlinjer definierades bl.a. kriterier för diagnosen akut hjärtinfarkt med gränsvärden för vissa laborietester. Effekterna av dessa riktlinjer kunde omedelbart avläsas i patientregistret som en hastig förskjutning från ett kvartal till ett annat, där antalet vårdtillfällen för akut hjärtinfarkt ökade kraftigt, samtidigt som antalet vårdtillfällen för övriga kranskärlssjukdomar minskade. Antalet utskrivna personer per år för dessa diagnoser är alltså inte helt jämförbara före och efter 2001. År 2008 års riktlinjer kan också leda till effekter liknande de som kunde ses efter införandet av riktlinjerna 2001.

Stroke brukar användas som samlingsbegrepp för diagnoserna blodpropp i hjärnan (cerebral infarkt) och hjärnblödning. Båda dessa diagnoser ökade fram till senare delen av 1990-talet för att därefter minska. Under hela perioden har antalet rapporterade personer med ospecificerad stroke minskat kraftigt. En bättre diagnostik är därför troligen en viktig förklaring till uppgången i rapportering av propp och blödning i hjärnan under den första delen av perioden.

Inom gruppen andningsorganens sjukdomar ökade antalet patienter under den första delen av perioden. Därefter har det skett en minskning, och antalet utskrivna personer 2010 var 10 procent lägre än 1987. För gruppen kroniska sjukdomar i nedre luftvägarna har klassifikationsbytet inneburit en del jämförelseproblem mellan perioderna före och efter 1997. Främst beror det på att diagnosen kronisk obstruktiv lungsjukdom (KOL) fått en mer framträdande roll i ICD10. Jämförelser över tiden inom gruppen måste därför göras med försiktighet. Antalet patienter vårdade i slutenvård för astma har minskat både före och efter 1997. Antalet 2010 var 69 procent lägre än 1987.

Det förekommer också tydliga förändringar över tid för en del andra diagnoskategorier utan att några större förändringar skett för kapitlet som helhet. Här lyfts endast fram exempel på några relativt vanliga sådana kategorier bland matsmältningsorganens sjukdomar.

Antalet personer inom slutenvård med ljumskbräck har under perioden minskat med 75 procent, och även antalet magsårspatienter har minskat.

Antalet vårdade för gallstenssjukdomar har i stället ökat med 15 procent under perioden.

Förändringarna är troligtvis en effekt av förändrade behandlingsprinciper och behandlingsmetoder. Behandlingen av magsår har ändrats från operativa ingrepp till medicinering. Ljumskråck behandlas allt mer i öppna vårdformer, vilket gör att antalet slutenvårdade minskar.

Observera att måttet i tabellerna är personer. En person kan vårdas med flera diagnoser under ett år och under flera år. Summeringar av värdena i tabellerna ger därför i allmänhet ett felaktigt resultat.

Kommentarer till diagrammen

Diagram 1 visar antalet personer som respektive år skrivits ut från slutenvård med någon sjukdom som huvuddiagnos för män respektive kvinnor. De höga talen 1991 förklaras till stor del av ädelreformen som genomfördes årsskiftet 1991–1992.

Diagram 2 visar antalet personer som vårdats för tre av de vanligaste tumörformerna.

Diagram 3 visar antalet personer som vårdats för vissa psykiska sjukdomar och beteendestörningar.

Diagram 4 visar antalet personer som vårdats för stroke samt antalet av dessa som vårdats för hjärnblödning, hjärninfarkt (propp i hjärnan) eller fått en opreciserad strokediagnos. De opreciserade fallen minskning i antal tyder på en förbättrad diagnostik. Observera att summan av de tre delgrupperna är högre än totalsumman, eftersom samma person kan förekomma i mer än en grupp.

Diagram 5 visar antalet personer som vårdats för ischemiska hjärtsjukdomar samt antalet av dessa som vårdats för kärlekskramp (angiös bröstsmärta), akut hjärtinfarkt eller annan ischemisk hjärtsjukdom.

Diagram 6 visar antalet personer som vårdats för andningsorganens sjukdomar samt tre vanliga undergrupper.

Diagram 7 speglar den snabba förändringen i vården av ögonsjukdomar. Minskningen av antalet vårdade personer ska ses som en effekt av att allt fler ögonpatienter vårdas i öppen vård.

Diagram 8 visar utvecklingen för några större grupper sjukdomar i matsmältningsorganen. Förändringarna kan alla kopplas till förändrade behandlingsprinciper och behandlingsmetoder. Exempelvis behandlas magsår och sår på tolvfingertarmen numera till övervägande del med läkemedel i stället för med kirurgiska ingrepp. Ljumsbråck behandlas i allt större utsträckning inom dagkirurgin och räknas därmed till den öppna vården. För gallstenssjukdomar infördes tithålskirurgi i början av 1990-talet.

Diagram 9 visar antalet personer som vårdats för några större grupper sjukdomar i urin- och könsorganen.

Diagram 10 visar antalet personer som vårdats för vissa symtom, sjukdomstecken eller onormala kliniska fynd som inte klassificeras någon annanstans i sjukdomsklassifikationen.

Tabell C. ICD-koder för diagnoser som redovisas i diagrammen. Koder för kapitel redovisas i Tabell A.

Diagram	Diagnos	ICD10 (1997–2009)	ICD9 (1987–1997)
1	Alla sjukdomar	A00-R99	001-799
2	Bröstcancer	C50	174-175
	Prostatacancer	C61	185
	Lungcancer	C33-C34	162
3	Psykiska störningar orsakade av alkohol	F10	291, 303, 305A
	Psykiska störningar orsakade av narkotika	F11-F16, F18-F19 F20-F29	292, 294A, 304, 305X 295, 297, 298E-X
	Schizofreni och vanföreställningssyndrom		
4	Hjärnblödning	I61	431
	Hjärninfarkt	I63	434
	Ospecificerad stroke	I64	436
	Stroke totalt	I61, I63-I64	431, 434, 436
5	Angiösa bröstsmärtor	I20	411B, 413
	Akut hjärtinfarkt	I21-I22	410
	Övriga ischemiska hjärtsjukdomar	I23-I25	411-412 exkl. 411B, 414
	Alla ischemiska hjärtsjukdomar	I20-I25	410-414
6	Astma	J45-J46	493
	Influensa/Lunginflammation	J10-J18	480-487
	KOL	J44	496, 491C
7	Katarakt	H25-H26	366
	Glaukom	H33	361
	Näthinneavlossning	H40	365
	Alla ögonsjukdomar	H00-H59	360-379
8	Sår på magsäck/tolvfingertarm	K25-K27	531-533
	Ljumsckbräck	K40	550
	Gallstenssjukdom	K80	574
9	Kronisk njursvikt	N18	585
	Prostataförstoring	N40	600
	Inflammation i kvinnliga bäckenorgan	N70-N77	614-616
10	Smärtor i luftstrupe och bröstorg	R07	784B, 786F
	Smärtor i buk och bäcken	R10	789A
	Yrsel	R42	780E

Diagram 1. Antal personer vårdade i slutenvård med sjukdom som huvuddiagnos

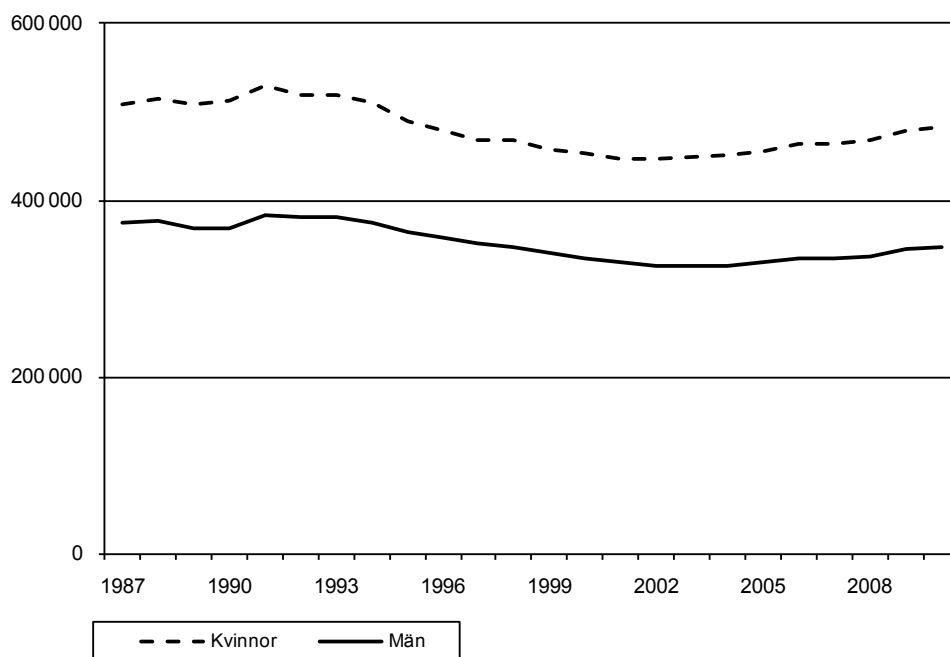


Diagram 2. Antal personer vårdade i slutenvård för vissa tumördiagnoser

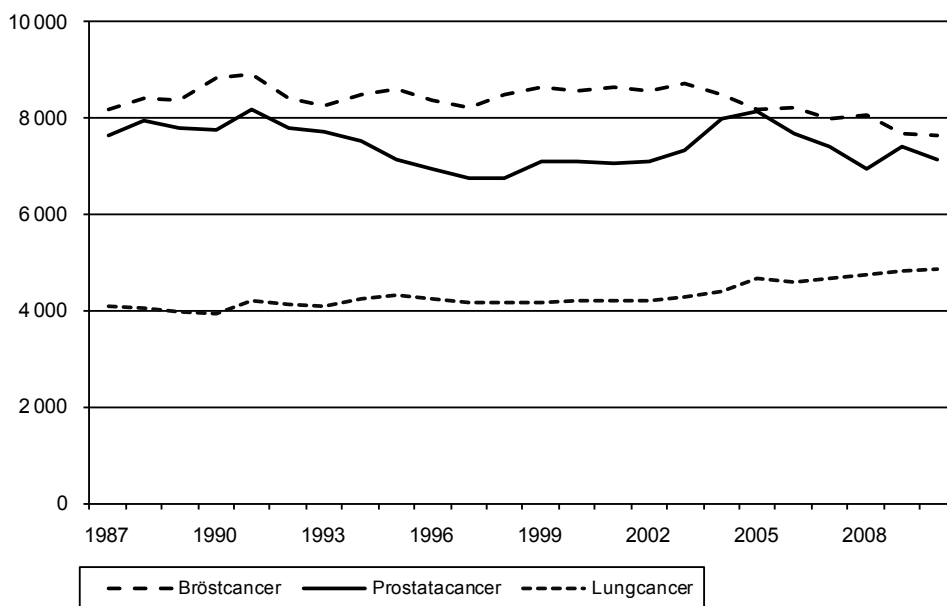


Diagram 3. Antal personer vårdade i slutenvård vissa psykiska sjukdomar och beteendestörningar

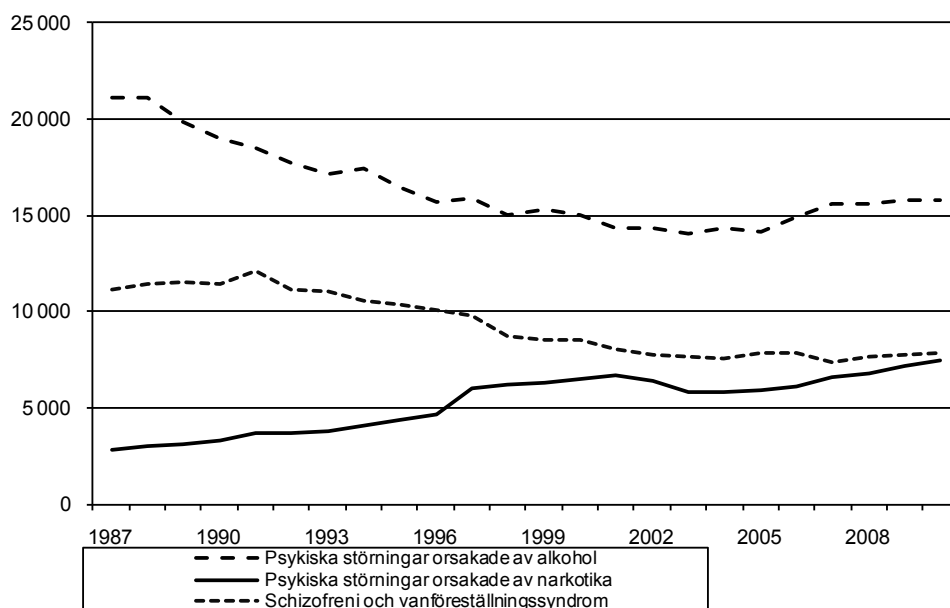


Diagram 4. Antal personer vårdade i slutenvård för stroke

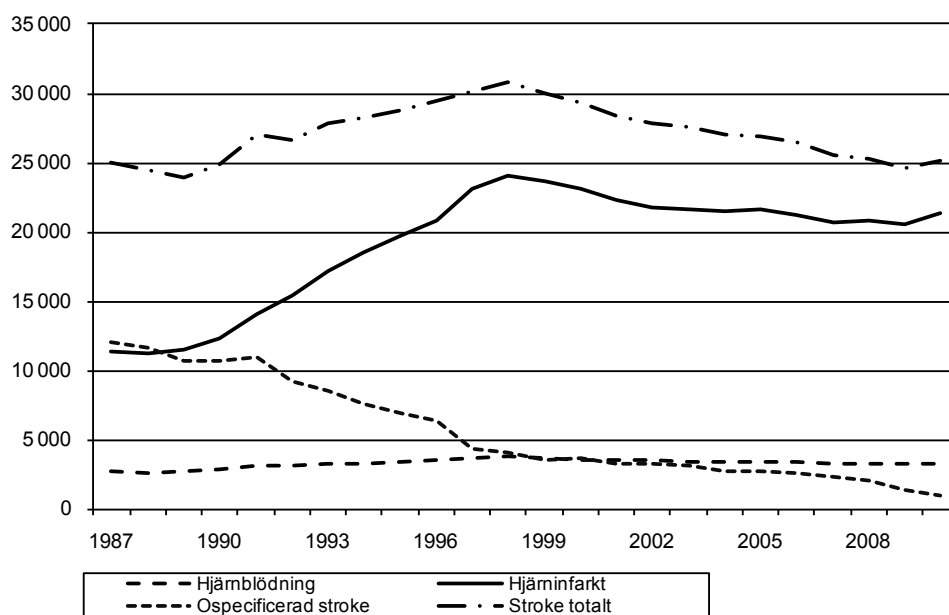


Diagram 5 Antal personer vårdade i slutenvård för ischemiska hjärtsjukdomar

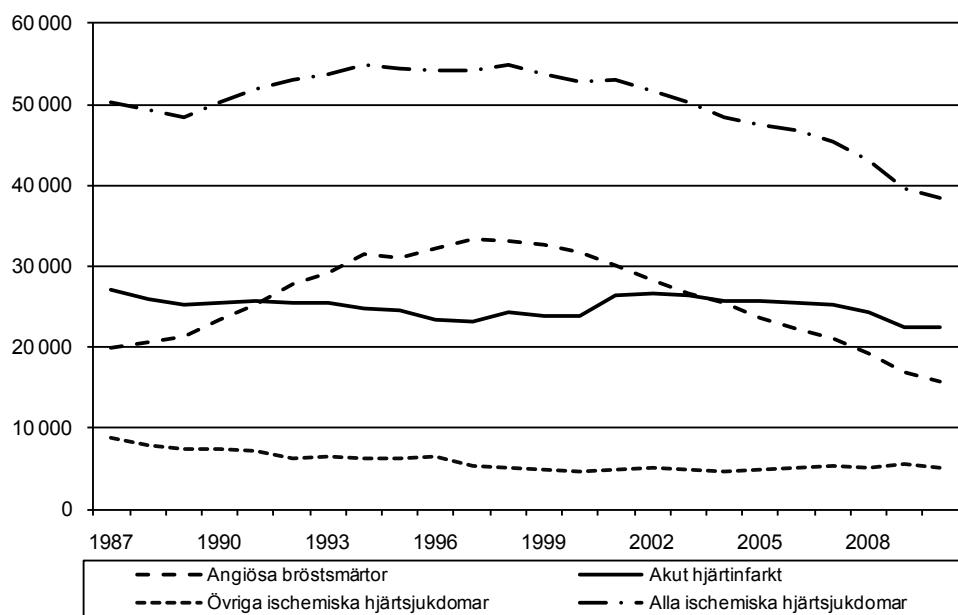


Diagram 6 Antal personer vårdade i slutenvård för sjukdomar i andningsorganen

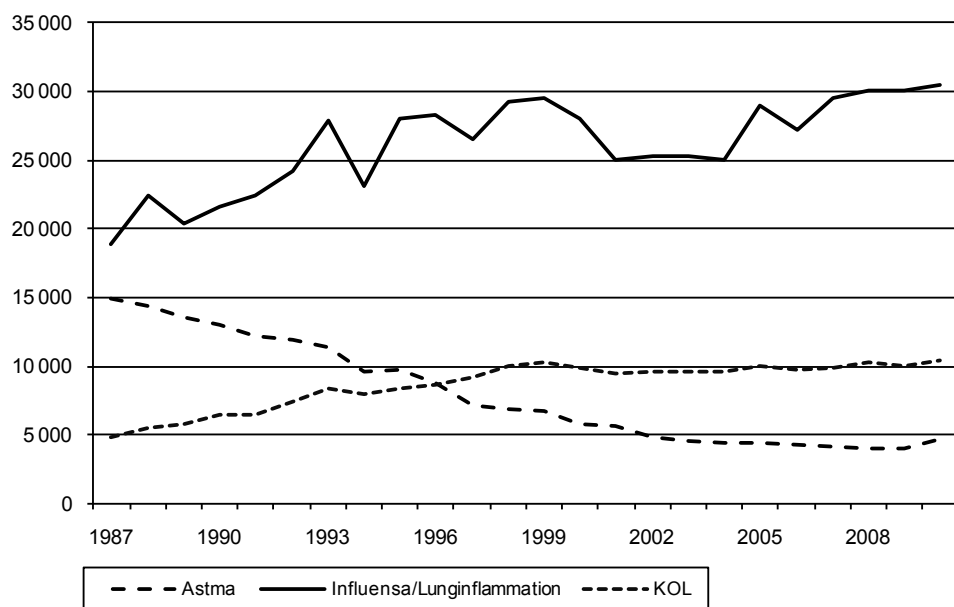


Diagram 7 Antal personer vårdade i slutenvård för ögonsjukdomar

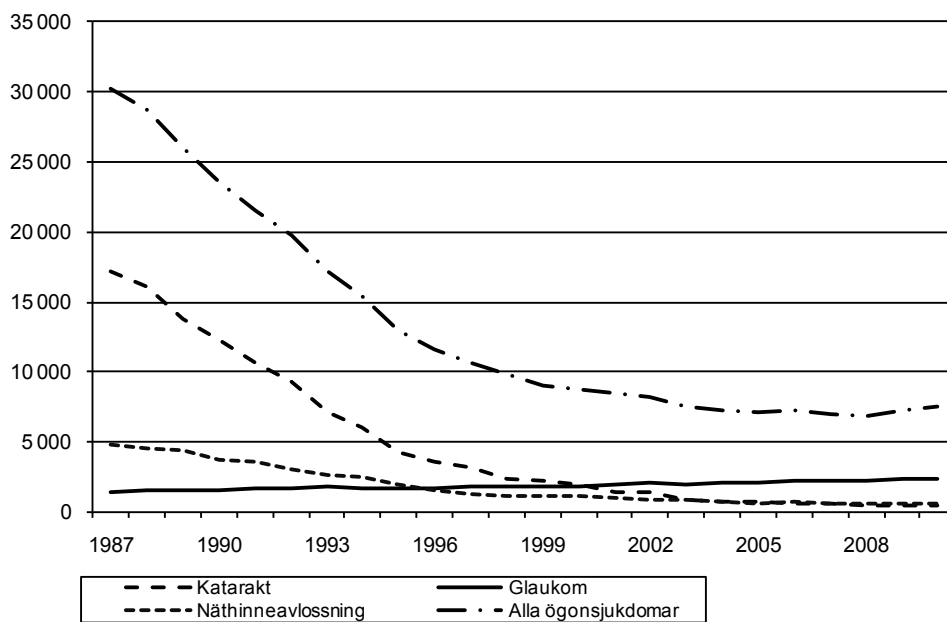


Diagram 8 Antal personer vårdade i slutenvård för vissa sjukdomar i matsmältningssystemet

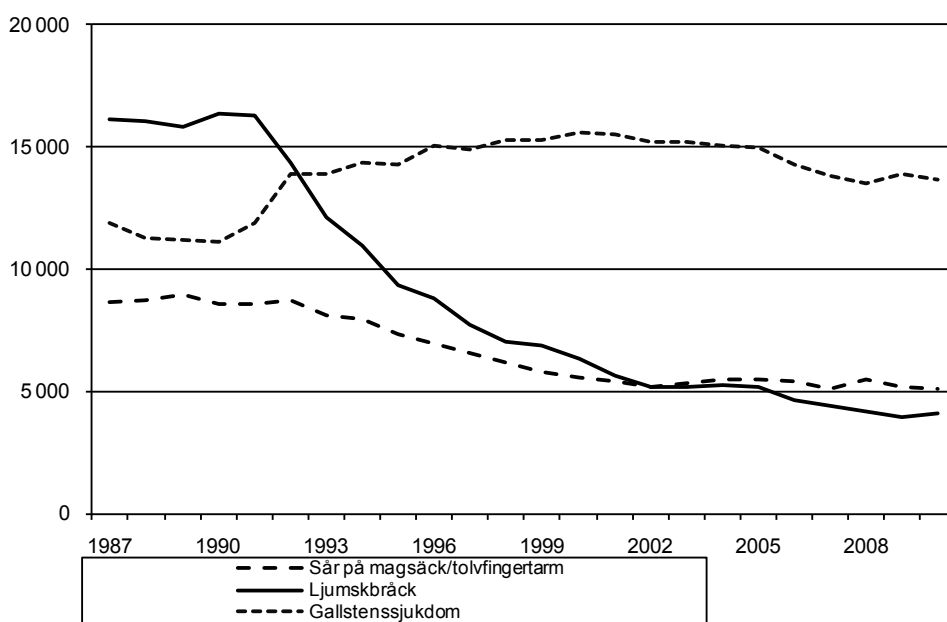


Diagram 9 Antal personer vårdade i slutenvård för vissa sjukdomar i urin- och könsorganen

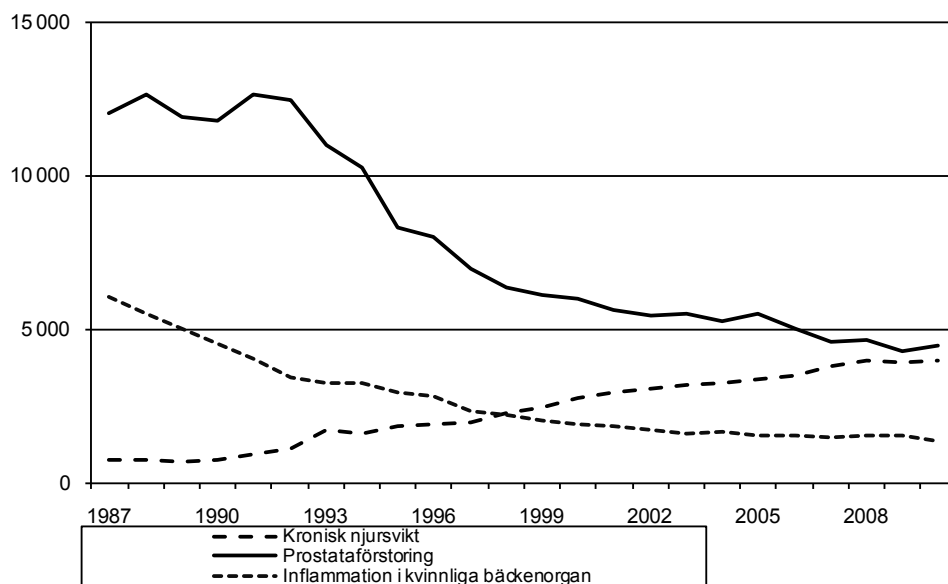
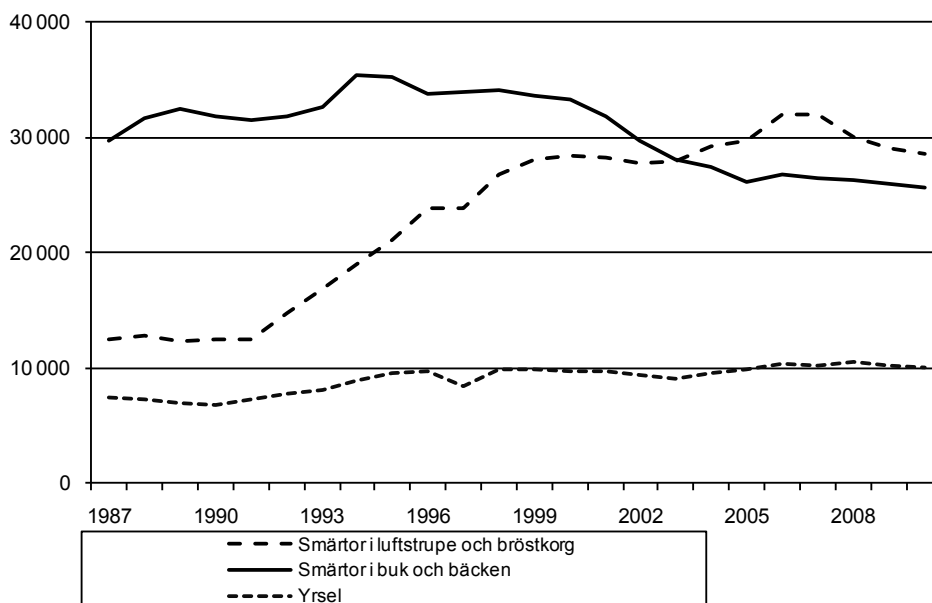


Diagram 10 Antal personer vårdade i slutenvård för vissa symtom som ej klassificeras annorstädes



Tabell 1: Antal patienter per sjukdomskapitel, kön, ålder och år (Number of patients by ICD-chapter, sex, age and year)

Infektions- och parasitsjukdomar

	1987	1988	1989	1990	1991	1992	1993	1994	1995	1996	1997	1998	1999	2000	2001	2002	2003	2004	2005	2006	2007	2008	2009	2010
Män																								
0	1 891	2 019	1 794	1 887	2 034	2 281	2 037	1 972	1 634	1 633	1 490	1 287	1 146	1 162	957	1 069	1 030	1 045	1 071	1 440	1 178	1 329	1 306	1391
1-4	2 523	2 820	2 691	2 504	3 053	3 012	2 603	3 097	2 681	2 824	2 029	2 728	1 997	2 234	2 005	2 191	1 716	1 765	1 923	2 142	1 983	2 244	1 887	2148
5-14	1 371	1 344	1 211	1 189	1 194	1 209	1 233	1 352	1 244	1 459	1 344	1 234	1 117	1 157	1 156	1 136	1 034	841	901	1 066	964	897	847	874
15-24	1 381	1 321	1 232	1 211	1 095	1 010	1 074	1 119	1 089	1 027	1 041	881	986	943	949	958	841	814	861	940	987	981	1 035	1077
25-44	2 388	2 292	2 276	2 278	2 334	2 513	2 642	2 932	2 907	2 786	2 710	2 495	2 425	2 436	2 322	2 272	2 016	2 036	1 984	2 215	2 269	2 206	2 158	2277
45-64	2 167	2 218	2 202	2 121	2 168	2 271	2 414	2 712	2 734	2 675	2 950	3 015	3 079	3 096	3 194	3 386	3 430	3 506	3 465	3 674	4 074	4 059	3 916	4166
65-74	1 792	1 933	1 728	1 771	1 727	1 887	2 154	2 110	2 086	2 043	2 215	2 144	2 142	2 140	2 159	2 338	2 308	2 339	2 455	2 591	2 761	3 091	3 301	3629
75-84	1 842	1 973	1 866	1 787	1 799	1 935	2 207	2 219	2 460	2 547	2 743	2 885	2 945	3 041	3 030	3 335	3 273	3 339	3 465	3 531	3 760	3 922	4 106	4219
85+	629	608	556	597	643	658	796	811	905	1 069	1 009	1 149	1 228	1 279	1 256	1 437	1 596	1 578	1 862	1 930	2 105	2 294	2 510	2656
Totalt	15 984	16 528	15 556	15 345	16 047	16 776	17 160	18 324	17 740	18 063	17 531	17 818	17 065	17 488	17 028	18 122	17 244	17 263	17 987	19 529	20 081	21 023	21 066	22 437
Kvinnor																								
0	1 688	1 688	1 574	1 590	1 832	1 959	1 785	1 706	1 395	1 412	1 223	1 108	914	944	795	898	910	944	883	1 155	1 028	1 096	1 049	1160
1-4	2 218	2 477	2 488	2 247	2 797	2 687	2 429	2 778	2 455	2 602	1 866	2 444	1 855	1 917	1 800	1 887	1 592	1 560	1 759	2 039	1 870	2 002	1 691	1901
5-14	1 140	1 179	1 022	1 014	1 114	1 041	1 061	1 154	1 056	1 034	1 104	1 082	997	962	1 003	1 050	916	782	785	894	840	863	719	768
15-24	1 957	1 822	1 648	1 397	1 395	1 345	1 292	1 358	1 273	1 193	1 270	1 194	1 170	1 146	1 120	1 127	1 043	1 022	1 084	1 124	1 254	1 217	1 215	1285
25-44	2 416	2 356	2 184	2 110	2 163	2 224	2 348	2 660	2 577	2 492	2 576	2 359	2 360	2 401	2 326	2 269	1 912	1 987	1 881	2 152	2 170	2 203	2 087	2230
45-64	2 155	2 208	2 043	1 925	1 875	2 107	2 222	2 447	2 475	2 332	2 543	2 558	2 585	2 677	2 609	2 746	2 820	2 799	2 855	2 997	3 190	3 382	3 191	3368
65-74	1 898	2 096	1 862	1 720	1 784	1 896	2 001	2 037	2 183	2 091	1 978	2 034	1 964	1 936	1 902	2 017	2 011	1 957	2 017	2 040	2 288	2 419	2 633	2769
75-84	2 443	2 578	2 300	2 346	2 294	2 344	2 731	2 756	2 916	3 025	3 085	3 296	3 096	3 241	3 158	3 624	3 522	3 356	3 548	3 542	3 703	3 672	3 941	3862
85+	1 024	1 099	1 053	1 083	1 015	1 132	1 402	1 386	1 603	1 730	1 715	1 828	1 970	2 045	2 022	2 367	2 440	2 255	2 531	2 810	2 943	3 217	3 465	3639
Totalt	16 939	17 503	16 174	15 432	16 269	16 735	17 271	18 282	17 933	17 911	17 360	17 903	16 911	17 269	16 735	17 985	17 166	16 662	17 343	18 753	19 286	20 071	19 991	20 982
Män+Kvinnor																								
Totalt	32 923	34 031	31 730	30 777	32 316	33 511	34 431	36 606	35 673	35 974	34 891	35 721	33 976	34 757	33 763	36 107	34 410	33 925	35 330	38 282	39 367	41 094	41 057	43 419

Tabell 1: Antal patienter per sjukdomskapitel, kön, ålder och år (Number of patients by ICD-chapter, sex, age and year)

Tumörer

	1987	1988	1989	1990	1991	1992	1993	1994	1995	1996	1997	1998	1999	2000	2001	2002	2003	2004	2005	2006	2007	2008	2009	2010
Män																								
0	51	64	62	68	75	64	80	78	79	53	48	49	48	38	49	44	49	37	46	32	34	46	66	54
1-4	226	209	214	228	215	238	266	294	267	253	232	216	183	161	162	147	138	156	155	136	158	145	153	156
5-14	494	510	522	492	474	491	485	491	503	502	475	419	411	380	392	359	402	372	340	320	296	292	284	253
15-24	582	576	578	582	587	591	548	524	487	458	467	417	378	415	389	382	354	412	400	432	400	385	436	410
25-44	2 018	1 982	1 981	1 989	2 031	1 871	1 871	1 816	1 708	1 605	1 573	1 594	1 679	1 613	1 589	1 556	1 572	1 594	1 556	1 586	1 517	1 550	1 612	1 521
45-64	8 228	8 058	7 917	7 731	7 944	7 770	7 774	7 874	7 630	7 590	7 565	7 850	8 071	8 497	8 542	8 708	8 995	9 573	10 021	9 892	9 746	9 295	9 462	9 109
65-74	11 557	11 601	11 421	11 334	11 441	11 121	11 156	10 840	10 349	9 934	9 436	9 323	9 405	9 043	9 056	8 954	9 132	9 474	9 894	9 558	9 614	9 939	10 438	10 858
75-84	10 455	10 522	10 382	10 401	10 636	10 726	10 608	10 485	10 256	10 193	10 257	9 912	9 954	9 805	9 835	9 696	9 725	9 520	9 374	8 983	8 947	8 718	8 736	8 694
85+	2 273	2 345	2 443	2 432	2 601	2 420	2 432	2 621	2 616	2 678	2 767	2 742	2 793	2 876	2 814	2 910	2 981	2 915	3 093	3 309	3 269	3 391	3 476	3 423
Totalt	35 884	35 867	35 520	35 257	36 004	35 292	35 220	35 023	33 895	33 266	32 820	32 522	32 922	32 828	32 828	32 756	33 348	34 053	34 879	34 248	33 981	33 761	34 663	34 478
Kvinnor																								
0	79	81	77	72	73	85	74	74	91	70	56	53	49	56	61	60	49	48	46	64	70	59	71	74
1-4	189	213	210	252	244	252	231	234	263	226	231	181	187	171	159	159	154	170	163	168	141	133	152	150
5-14	485	460	456	441	470	462	460	408	441	412	440	384	384	386	378	362	380	366	304	317	284	258	249	253
15-24	1 037	958	911	808	802	768	777	798	717	740	580	603	522	495	471	502	492	515	486	492	469	505	491	561
25-44	8 152	7 645	7 139	6 931	6 723	6 393	6 325	6 089	5 846	5 719	5 237	4 998	4 917	4 655	4 661	4 474	4 568	4 785	4 435	4 571	4 583	4 579	4 651	4 506
45-64	14 314	14 110	14 115	14 640	15 265	14 884	15 641	16 018	16 159	16 155	15 812	16 123	16 393	15 708	15 771	15 572	15 669	15 434	15 094	14 841	14 612	14 429	14 213	14 066
65-74	10 532	10 409	10 327	10 564	10 582	10 490	10 655	10 439	10 124	9 798	9 300	9 146	9 065	8 875	8 779	8 590	8 759	8 640	8 682	8 789	8 981	9 338	9 839	10 159
75-84	8 583	8 788	8 932	9 043	8 994	8 817	9 161	8 977	9 140	9 257	9 049	8 909	9 132	9 138	9 206	9 020	8 940	8 899	8 875	8 640	8 475	8 304	8 241	8 321
85+	2 442	2 597	2 589	2 664	2 849	2 653	2 863	2 920	2 809	3 035	3 078	3 044	3 177	3 155	3 313	3 330	3 294	3 369	3 582	3 705	3 587	3 772	3 753	3 868
Totalt	45 813	45 261	44 756	45 415	46 002	44 804	46 187	45 957	45 590	45 412	43 783	43 441	43 826	42 639	42 799	42 069	42 305	42 226	41 667	41 587	41 202	41 377	41 660	41 958
Män+Kvinnor																								
Totalt	81 697	81 128	80 276	80 672	82 006	80 096	81 407	80 980	79 485	78 678	76 603	75 963	76 748	75 467	75 627	74 825	75 653	76 279	76 546	75 835	75 183	75 138	76 323	76 436

Tabell 1: Antal patienter per sjukdomskapitel, kön, ålder och år (Number of patients by ICD-chapter, sex, age and year)

Blodsjukdomar och vissa rubbningar i immunsystemet

	1987	1988	1989	1990	1991	1992	1993	1994	1995	1996	1997	1998	1999	2000	2001	2002	2003	2004	2005	2006	2007	2008	2009	2010
Män																								
0	57	53	50	48	67	71	56	59	47	40	43	44	40	28	38	33	41	39	44	34	36	56	58	69
1-4	172	186	207	216	231	259	245	287	223	205	185	166	150	132	126	125	110	127	143	118	137	160	181	162
5-14	386	399	343	370	393	373	356	397	359	334	227	210	196	174	180	171	163	149	177	165	172	181	168	164
15-24	212	216	226	196	212	181	170	161	158	134	96	124	95	98	91	81	75	83	86	95	109	127	133	131
25-44	348	362	353	355	335	338	330	326	308	338	269	237	283	245	260	266	252	256	261	256	293	289	277	277
45-64	541	574	576	567	564	546	588	597	574	608	545	507	573	542	595	573	659	614	705	719	667	781	842	829
65-74	730	680	689	690	734	703	722	716	726	729	641	593	601	607	610	566	637	653	663	697	717	784	946	927
75-84	856	838	971	883	950	978	928	1 042	1 013	1 140	1 072	971	1 050	1 054	1 075	1 072	1 132	1 113	1 110	1 143	1 178	1 179	1 274	1 309
85+	331	325	378	395	396	433	421	471	474	516	535	529	597	640	615	646	724	718	718	846	824	872	980	1 059
Totalt	3 633	3 633	3 793	3 720	3 882	3 882	3 816	4 056	3 882	4 044	3 613	3 381	3 585	3 520	3 590	3 533	3 793	3 752	3 907	4 073	4 133	4 429	4 859	4 927
Kvinnor																								
0	27	45	30	38	43	36	39	34	36	32	29	20	20	24	18	20	23	33	25	40	31	26	32	33
1-4	125	128	146	150	139	167	169	174	162	139	133	95	93	73	77	91	80	77	84	101	94	106	116	124
5-14	453	407	402	339	398	319	322	339	303	293	174	173	168	154	151	166	142	123	153	133	151	145	163	156
15-24	409	406	418	440	392	366	320	287	268	239	163	144	128	133	129	144	152	142	186	197	198	234	231	261
25-44	457	429	460	477	433	488	463	494	455	475	418	420	376	381	422	399	369	385	444	486	528	569	616	575
45-64	628	641	631	575	599	616	608	662	685	687	625	611	659	653	695	655	726	742	802	917	976	1 062	1 092	1 065
65-74	829	783	819	793	794	820	769	819	770	803	752	673	674	667	649	637	652	682	709	753	742	837	961	1 033
75-84	1 266	1 248	1 284	1 352	1 299	1 421	1 373	1 432	1 464	1 501	1 424	1 430	1 460	1 442	1 506	1 596	1 601	1 538	1 602	1 591	1 580	1 595	1 808	1 770
85+	649	660	736	714	795	788	803	876	910	1 041	997	1 034	1 113	1 111	1 178	1 273	1 382	1 357	1 395	1 515	1 559	1 568	1 813	1 897
Totalt	4 843	4 747	4 926	4 878	4 892	5 021	4 866	5 117	5 053	5 210	4 715	4 600	4 691	4 638	4 825	4 981	5 127	5 079	5 400	5 733	5 859	6 142	6 832	6 914
Män+Kvinnor																								
Totalt	8 476	8 380	8 719	8 598	8 774	8 903	8 682	9 173	8 935	9 254	8 328	7 981	8 276	8 158	8 415	8 514	8 920	8 831	9 307	9 806	9 992	10 571	11 691	11 841

Tabell 1: Antal patienter per sjukdomskapitel, kön, ålder och år (Number of patients by ICD-chapter, sex, age and year)

Endokrina sjukdomar, nutritionsrubbingar, ämnesomsättningsjukdomar

	1987	1988	1989	1990	1991	1992	1993	1994	1995	1996	1997	1998	1999	2000	2001	2002	2003	2004	2005	2006	2007	2008	2009	2010
Män																								
0	76	80	72	80	82	133	100	141	138	107	84	80	87	59	56	51	83	53	68	77	69	73	87	143
1-4	198	223	217	205	216	290	311	414	371	379	254	285	300	229	238	231	266	235	207	234	237	253	304	333
5-14	804	789	874	882	919	943	904	964	918	870	853	886	859	896	900	939	912	875	848	895	803	821	829	816
15-24	841	772	762	711	726	705	690	645	651	656	613	590	614	608	645	658	600	610	529	643	709	714	749	786
25-44	2 463	2 184	2 134	2 039	1 962	1 929	1 893	1 751	1 707	1 640	1 575	1 424	1 417	1 411	1 392	1 370	1 346	1 329	1 221	1 365	1 446	1 597	1 685	1 706
45-64	3 986	3 828	3 822	3 768	3 590	3 698	3 448	3 530	3 453	3 385	3 331	3 183	3 048	3 166	3 136	3 038	2 849	2 848	2 941	2 999	2 968	3 181	3 692	3 731
65-74	3 186	3 177	2 987	2 914	2 917	2 870	2 775	2 750	2 455	2 526	2 280	2 141	2 045	1 968	1 878	1 852	1 779	1 715	1 745	1 779	1 782	1 933	2 448	2 589
75-84	2 650	2 748	2 790	2 710	2 791	2 557	2 506	2 612	2 445	2 400	2 143	2 100	2 129	2 153	2 047	2 058	1 981	1 913	1 919	1 907	1 731	1 867	2 225	2 308
85+	693	738	757	767	842	655	719	713	719	715	673	629	710	691	668	732	710	692	741	801	807	908	1 078	1 152
Totalt	14 897	14 539	14 415	14 076	14 045	13 780	13 346	13 520	12 857	12 678	11 806	11 318	11 209	11 181	10 960	10 929	10 526	10 270	10 219	10 700	10 552	11 347	13 097	13 564
Kvinnor																								
0	99	86	74	86	91	99	101	137	113	100	68	58	81	56	54	58	69	41	59	71	64	62	69	114
1-4	206	198	191	169	193	233	282	376	388	363	263	279	287	213	196	207	229	213	181	188	200	198	218	313
5-14	864	740	742	774	801	803	885	851	814	773	723	772	801	884	895	908	895	790	775	820	786	806	731	755
15-24	1 058	998	1 015	904	860	853	858	845	840	775	692	664	674	659	672	641	673	678	675	765	848	856	985	1 000
25-44	3 089	2 865	2 672	2 684	2 648	2 842	2 864	2 878	2 636	2 670	2 430	2 430	2 237	2 149	2 070	1 958	2 033	2 090	2 064	2 321	2 475	2 841	3 532	3 786
45-64	4 242	4 040	3 892	3 828	3 655	3 831	3 710	3 543	3 469	3 497	3 299	3 257	2 952	2 946	2 901	2 937	2 834	2 892	2 838	3 094	3 182	3 480	4 122	4 474
65-74	4 022	3 834	3 809	3 509	3 265	3 197	3 081	3 010	2 776	2 563	2 324	2 250	2 131	2 028	1 861	1 802	1 762	1 763	1 679	1 696	1 628	1 782	2 231	2 302
75-84	4 588	4 669	4 531	4 306	4 315	4 015	3 858	3 826	3 561	3 439	3 159	3 009	3 045	2 981	2 867	2 869	2 696	2 604	2 524	2 557	2 475	2 551	3 076	3 161
85+	1 610	1 797	1 884	1 733	1 991	1 642	1 599	1 703	1 579	1 501	1 401	1 447	1 557	1 490	1 558	1 629	1 555	1 549	1 546	1 812	1 705	1 920	2 194	2 403
Totalt	19 778	19 227	18 810	17 993	17 819	17 515	17 238	17 169	16 176	15 681	14 359	14 166	13 765	13 406	13 074	13 009	12 746	12 620	12 341	13 324	13 363	14 496	17 158	18 308
Män+Kvinnor																								
Totalt	34 675	33 766	33 225	32 069	31 864	31 295	30 584	30 689	29 033	28 359	26 165	25 484	24 974	24 587	24 034	23 938	23 272	22 890	22 560	24 024	23 915	25 843	30 255	31 872

Tabell 1: Antal patienter per sjukdomskapitel, kön, ålder och år (Number of patients by ICD-chapter, sex, age and year)

Psykiska sjukdomar och beteendestörningar

	1987	1988	1989	1990	1991	1992	1993	1994	1995	1996	1997	1998	1999	2000	2001	2002	2003	2004	2005	2006	2007	2008	2009	2010
Män																								
0	173	204	174	159	160	159	187	125	101	74	80	50	45	43	43	40	38	25	26	29	29	39	20	33
1-4	182	182	214	229	226	231	256	209	202	165	132	125	126	84	73	73	70	64	41	39	40	49	45	47
5-14	716	651	613	678	685	632	595	631	573	545	481	539	562	527	493	489	346	363	362	335	381	406	385	352
15-24	2 514	2 656	2 467	2 421	2 377	2 284	2 208	2 405	2 359	2 332	2 658	2 580	2 625	2 790	2 968	2 845	2 710	3 016	3 196	3 516	3 958	4 176	4 417	4 693
25-44	15 350	15 246	14 607	14 008	13 791	13 219	13 082	12 697	11 992	11 658	11 211	10 414	10 119	9 862	9 339	8 743	8 536	8 585	8 586	8 801	8 947	9 135	9 419	9 558
45-64	11 168	11 121	11 040	10 745	11 089	10 925	11 010	11 191	11 020	10 927	10 550	10 080	10 301	10 305	10 092	10 032	10 122	10 318	10 197	10 576	10 721	10 917	11 073	11 182
65-74	3 840	3 805	3 612	3 543	3 770	3 246	3 230	3 244	3 168	2 968	2 627	2 385	2 363	2 227	2 140	2 043	2 080	2 128	2 263	2 281	2 387	2 366	2 544	2 637
75-84	3 748	4 063	3 831	3 921	4 882	3 069	3 140	3 017	2 910	2 839	2 391	2 142	2 114	2 135	1 909	1 934	1 798	1 785	1 822	1 766	1 779	1 730	1 800	1 790
85+	1 228	1 353	1 319	1 486	2 154	1 035	1 034	929	945	1 022	776	734	696	730	663	727	675	694	688	760	812	788	834	902
Totalt	38 919	39 281	37 877	37 190	39 134	34 800	34 742	34 448	33 270	32 530	30 906	29 049	28 951	28 703	27 720	26 926	26 375	26 978	27 181	28 103	29 054	29 606	30 537	31 194
Kvinnor																								
0	232	240	208	187	204	176	177	136	120	94	76	49	36	46	31	36	37	23	18	34	32	34	20	30
1-4	146	157	144	118	164	169	177	153	120	102	98	86	84	74	69	66	47	34	26	30	36	31	39	27
5-14	663	578	536	573	586	556	585	612	490	458	477	539	557	558	594	580	547	627	579	615	689	606	566	490
15-24	2 550	2 575	2 644	2 494	2 354	2 374	2 381	2 554	2 552	2 583	2 855	2 917	3 000	3 157	3 528	3 531	3 630	3 997	4 347	4 730	5 141	5 209	5 378	5 539
25-44	9 924	9 664	9 465	9 097	8 881	8 491	8 524	8 610	8 336	8 191	8 246	7 788	7 685	7 783	7 566	7 063	6 959	7 072	7 281	7 416	7 601	7 750	7 940	8 065
45-64	7 463	7 472	7 260	7 189	7 530	7 263	7 280	7 406	7 242	7 482	7 215	6 995	7 084	7 095	7 039	6 822	6 959	6 907	7 366	7 383	7 473	7 601	7 731	7 911
65-74	4 349	4 184	4 135	4 046	4 482	3 578	3 645	3 687	3 412	3 302	2 916	2 561	2 370	2 385	2 096	2 059	1 921	1 977	2 105	2 145	2 195	2 109	2 277	2 409
75-84	6 033	6 236	6 253	6 452	8 733	5 124	5 167	4 972	4 589	4 591	3 711	3 437	3 245	3 112	2 874	2 825	2 778	2 733	2 556	2 573	2 543	2 416	2 420	2 417
85+	3 115	3 403	3 648	3 647	6 545	2 389	2 705	2 157	2 063	2 051	1 607	1 542	1 479	1 422	1 377	1 372	1 348	1 348	1 469	1 532	1 534	1 540	1 671	1 719
Totalt	34 475	34 509	34 293	33 803	39 479	30 120	30 641	30 287	28 924	28 854	27 201	25 914	25 540	25 632	25 174	24 354	24 226	24 718	25 747	26 458	27 244	27 296	28 042	28 607
Män+Kvinnor																								
Totalt	73 394	73 790	72 170	70 993	78 613	64 920	65 383	64 735	62 194	61 384	58 107	54 963	54 491	54 335	52 894	51 280	50 601	51 696	52 928	54 561	56 298	56 902	58 579	59 801

Tabell 1: Antal patienter per sjukdomskapitel, kön, ålder och år (Number of patients by ICD-chapter, sex, age and year)

Sjukdomar i nervsystemet

	1987	1988	1989	1990	1991	1992	1993	1994	1995	1996	1997	1998	1999	2000	2001	2002	2003	2004	2005	2006	2007	2008	2009	2010
Män																								
0	257	218	224	231	258	222	180	223	165	178	169	154	119	116	118	121	108	134	113	134	117	129	128	121
1-4	471	476	443	485	524	543	497	506	459	375	384	383	373	324	286	312	294	298	311	297	358	352	407	379
5-14	798	736	730	742	767	821	814	779	738	765	789	788	781	795	784	747	735	755	718	684	613	677	690	613
15-24	667	679	682	754	677	699	664	658	618	623	673	581	563	573	591	611	535	628	638	639	658	679	781	754
25-44	2 298	2 362	2 462	2 479	2 546	2 825	2 784	2 640	2 446	2 112	2 588	2 384	2 239	2 317	2 228	2 218	2 105	2 014	1 977	2 017	1 971	1 984	2 233	2 077
45-64	3 660	3 687	3 711	3 834	3 972	4 411	4 697	4 473	4 103	3 820	5 736	5 730	5 700	5 438	5 410	5 345	5 155	4 903	4 692	4 792	4 754	4 718	4 958	4 866
65-74	3 311	3 318	3 145	3 088	3 492	3 207	3 365	3 418	3 096	2 880	3 451	3 646	3 390	3 186	3 121	3 114	3 194	3 095	3 001	3 027	3 166	3 254	3 766	3 974
75-84	3 280	3 120	3 071	3 129	3 355	2 948	2 998	3 011	2 886	2 904	3 401	3 557	3 443	3 308	3 237	3 324	3 049	3 220	3 082	3 070	3 044	3 243	3 250	3 498
85+	615	636	694	681	798	640	706	692	748	741	830	886	832	882	916	878	890	854	957	960	1 030	1 101	1 138	1 328
Totalt	15 357	15 232	15 162	15 423	16 389	16 316	16 705	16 400	15 259	14 398	18 021	18 109	17 440	16 939	16 691	16 670	16 065	15 901	15 489	15 620	15 711	16 137	17 351	17 610
Kvinnor																								
0	201	188	162	182	167	146	161	169	136	125	122	119	101	100	115	113	105	98	75	110	89	102	110	123
1-4	364	334	341	353	369	426	405	409	368	286	309	285	271	252	216	242	235	268	230	221	271	255	278	331
5-14	667	633	608	619	614	696	626	640	615	640	642	645	643	638	613	601	563	533	544	537	511	540	550	551
15-24	754	768	684	735	729	777	710	709	708	711	737	693	651	660	590	616	636	633	626	710	686	754	851	876
25-44	2 205	2 252	2 096	2 302	2 316	2 336	2 428	2 483	2 316	2 217	2 359	2 347	2 181	2 142	2 019	1 983	1 969	1 915	1 976	2 190	2 202	2 294	2 569	2 514
45-64	2 989	2 862	2 854	2 952	3 133	3 299	3 448	3 390	3 237	3 124	3 855	3 837	3 703	3 583	3 566	3 579	3 666	3 667	3 536	3 780	3 786	3 809	3 989	4 182
65-74	2 761	2 619	2 493	2 580	2 752	2 624	2 679	2 745	2 512	2 516	2 894	2 984	2 753	2 640	2 385	2 431	2 410	2 397	2 438	2 412	2 590	2 740	2 914	3 193
75-84	3 535	3 344	3 332	3 294	3 680	3 214	3 218	3 258	3 132	3 238	3 708	3 830	3 673	3 643	3 403	3 368	3 370	3 306	3 158	3 231	3 201	3 319	3 428	3 619
85+	1 089	1 087	1 108	1 127	1 411	1 078	1 118	1 181	1 177	1 183	1 456	1 446	1 547	1 424	1 444	1 440	1 498	1 477	1 507	1 601	1 744	1 757	1 903	2 032
Totalt	14 565	14 087	13 678	14 144	15 171	14 596	14 793	14 984	14 201	14 040	16 082	16 186	15 523	15 082	14 351	14 373	14 452	14 294	14 090	14 792	15 080	15 570	16 592	17 421
Män+Kvinnor																								
Totalt	29 922	29 319	28 840	29 567	31 560	30 912	31 498	31 384	29 460	28 438	34 103	34 295	32 963	32 021	31 042	31 043	30 517	30 195	29 579	30 412	30 791	31 707	33 943	35 031

Tabell 1: Antal patienter per sjukdomskapitel, kön, ålder och år (Number of patients by ICD-chapter, sex, age and year)

Sjukdomar i ögat och närliggande organ

	1987	1988	1989	1990	1991	1992	1993	1994	1995	1996	1997	1998	1999	2000	2001	2002	2003	2004	2005	2006	2007	2008	2009	2010
Män																								
0	58	74	58	46	67	60	67	50	66	44	36	47	26	22	37	41	30	39	29	38	50	38	33	37
1-4	316	314	330	315	242	236	210	185	169	154	135	107	64	55	48	50	29	45	34	34	46	45	54	46
5-14	571	562	572	562	415	476	416	392	346	321	293	282	187	144	119	123	119	104	82	82	52	65	84	77
15-24	402	401	330	326	298	295	256	240	217	180	160	181	137	144	136	124	101	120	102	97	110	113	95	111
25-44	1 083	1 059	981	901	858	839	786	722	645	635	567	557	500	464	454	463	407	395	387	397	391	365	344	360
45-64	2 084	1 965	1 846	1 687	1 470	1 490	1 404	1 363	1 238	1 214	1 222	1 122	1 178	1 261	1 225	1 267	1 227	1 212	1 312	1 339	1 340	1 269	1 404	1 383
65-74	2 903	2 681	2 384	2 046	1 855	1 746	1 566	1 366	1 084	966	858	822	777	786	800	804	734	731	752	788	772	841	859	988
75-84	3 514	3 225	2 899	2 628	2 394	2 119	1 811	1 538	1 253	1 145	1 016	878	850	780	767	739	730	646	620	656	568	585	560	654
85+	1 000	969	902	838	742	700	592	525	447	400	364	296	282	250	255	207	204	184	176	194	184	191	228	225
Totalt	11 931	11 250	10 302	9 349	8 341	7 961	7 108	6 381	5 465	5 059	4 651	4 292	4 001	3 906	3 841	3 818	3 581	3 476	3 494	3 625	3 513	3 512	3 661	3 881
Kvinnor																								
0	67	53	66	51	59	51	47	60	38	32	27	25	37	43	32	32	29	18	28	33	27	23	44	35
1-4	294	261	272	272	197	198	201	199	145	143	96	97	58	69	58	58	26	31	34	42	36	32	29	29
5-14	553	572	519	476	430	426	399	337	346	306	260	258	141	115	136	114	98	87	86	76	70	51	74	46
15-24	351	323	286	315	285	254	245	207	180	184	138	158	104	106	106	107	86	100	92	92	93	83	72	93
25-44	870	883	780	755	683	661	603	599	530	477	439	481	404	381	387	363	346	321	309	292	295	261	294	282
45-64	2 222	2 024	1 804	1 667	1 549	1 439	1 379	1 265	1 141	1 051	1 054	1 100	1 015	1 038	1 077	1 054	1 018	1 036	999	1 035	1 007	967	1 040	1 083
65-74	4 429	4 131	3 695	3 053	2 848	2 472	2 137	1 883	1 535	1 226	1 178	1 035	983	988	957	914	888	840	867	844	792	828	856	885
75-84	7 247	6 930	6 131	5 664	5 041	4 560	3 596	3 093	2 438	2 189	1 918	1 617	1 511	1 433	1 295	1 167	1 027	989	856	862	826	791	776	764
85+	2 388	2 443	2 272	2 066	2 097	1 840	1 537	1 438	1 194	1 018	905	785	743	729	606	595	450	403	364	410	394	379	432	401
Totalt	18 421	17 620	15 825	14 319	13 189	11 901	10 144	9 081	7 547	6 626	6 015	5 556	4 996	4 902	4 654	4 404	3 968	3 825	3 635	3 686	3 540	3 415	3 617	3 618
Män+Kvinnor																								
Totalt	30 352	28 870	26 127	23 668	21 530	19 862	17 252	15 462	13 012	11 685	10 666	9 848	8 997	8 808	8 495	8 222	7 549	7 301	7 129	7 311	7 053	6 927	7 278	7 499

Tabell 1: Antal patienter per sjukdomskapitel, kön, ålder och år (Number of patients by ICD-chapter, sex, age and year)

Sjukdomar i örat och mastoidutskottet

	1987	1988	1989	1990	1991	1992	1993	1994	1995	1996	1997	1998	1999	2000	2001	2002	2003	2004	2005	2006	2007	2008	2009	2010
Män																								
0	460	535	514	521	487	517	435	323	290	304	266	229	201	201	157	173	170	142	138	151	188	139	157	141
1-4	751	869	808	904	887	836	757	603	577	553	493	467	428	364	354	363	361	343	357	327	396	372	324	340
5-14	622	724	633	647	685	630	544	572	546	537	510	448	438	409	398	401	359	361	364	345	317	305	275	255
15-24	341	329	346	365	333	316	324	346	280	259	248	227	202	200	196	237	225	238	232	275	236	224	263	243
25-44	982	933	951	904	845	903	856	768	678	619	628	570	571	519	531	480	513	591	541	573	513	533	575	486
45-64	1 194	1 185	1 263	1 227	1 129	1 192	1 140	1 094	1 033	947	1 183	1 107	986	932	968	938	1 008	1 079	1 094	1 041	1 072	999	1 051	986
65-74	424	396	461	453	418	493	491	463	414	396	606	532	504	476	460	422	423	457	476	474	504	532	554	588
75-84	127	174	170	180	206	216	239	258	223	268	542	450	380	363	357	390	336	360	376	367	403	435	406	424
85+	25	44	44	44	54	35	48	34	42	68	134	97	87	96	82	100	109	100	96	121	133	136	149	184
Totalt	4 926	5 189	5 190	5 245	5 044	5 138	4 834	4 461	4 083	3 951	4 610	4 127	3 797	3 560	3 503	3 504	3 504	3 671	3 674	3 674	3 762	3 675	3 754	3 647
Kvinnor																								
0	315	320	320	327	297	338	334	222	209	199	207	141	134	159	110	125	124	100	94	108	118	124	95	102
1-4	484	549	559	565	608	616	590	437	441	414	345	381	323	292	253	285	262	232	248	241	283	288	265	215
5-14	455	556	516	524	516	476	429	417	416	366	369	339	339	338	328	324	320	310	296	253	266	257	255	246
15-24	263	283	322	286	257	294	285	281	250	233	205	224	197	196	224	208	165	226	214	233	211	203	236	220
25-44	915	922	895	897	887	918	818	764	722	672	721	703	627	639	625	561	601	642	628	677	632	673	674	644
45-64	1 201	1 180	1 207	1 198	1 170	1 186	1 234	1 162	1 103	1 079	1 232	1 106	1 068	1 032	1 053	1 063	1 097	1 124	1 182	1 153	1 096	1 099	1 173	1 127
65-74	478	543	551	540	531	532	585	575	534	523	804	656	580	608	553	548	555	624	578	619	620	693	676	765
75-84	231	269	306	321	371	372	421	395	407	454	864	677	642	662	621	609	615	588	650	599	637	713	746	689
85+	60	70	63	62	79	70	91	98	99	112	267	222	180	207	226	206	199	217	223	261	275	346	336	346
Totalt	4 402	4 692	4 739	4 720	4 716	4 802	4 787	4 351	4 181	4 052	5 014	4 449	4 090	4 133	3 993	3 929	3 938	4 063	4 113	4 144	4 138	4 396	4 456	4 354
Män+Kvinnor																								
Totalt	9 328	9 881	9 929	9 965	9 760	9 940	9 621	8 812	8 264	8 003	9 624	8 576	7 887	7 693	7 496	7 433	7 442	7 734	7 787	7 818	7 900	8 071	8 210	8 001

Tabell 1: Antal patienter per sjukdomskapitel, kön, ålder och år (Number of patients by ICD-chapter, sex, age and year)

Cirkulationsorganens sjukdomar

	1987	1988	1989	1990	1991	1992	1993	1994	1995	1996	1997	1998	1999	2000	2001	2002	2003	2004	2005	2006	2007	2008	2009	2010
Män																								
0	65	68	84	91	90	83	80	96	102	70	53	65	50	49	42	46	62	59	60	57	52	56	85	88
1-4	38	48	34	46	58	47	58	62	50	49	51	55	67	56	48	50	62	59	68	61	71	70	67	57
5-14	127	112	130	120	102	110	132	131	123	143	230	252	262	235	250	247	237	258	270	244	270	219	226	233
15-24	631	576	610	621	580	592	645	634	615	581	617	645	598	574	539	519	599	624	655	767	781	798	851	820
25-44	4 584	4 331	4 214	4 164	4 154	4 356	4 294	4 230	4 007	3 786	3 728	3 767	3 758	3 489	3 449	3 334	3 421	3 509	3 417	3 426	3 604	3 567	3 617	3 418
45-64	22 304	21 432	20 795	21 036	22 008	22 649	22 734	23 050	22 562	23 198	23 236	23 615	23 307	23 217	23 116	23 058	22 723	22 928	22 989	23 250	23 321	22 839	22 167	21 688
65-74	24 749	24 442	24 365	24 686	25 802	26 682	26 572	26 729	25 716	25 305	24 708	24 287	23 332	21 856	21 612	20 887	20 632	20 402	20 530	20 573	20 618	21 063	21 520	22 303
75-84	23 378	23 463	23 420	24 346	25 928	25 096	26 144	25 913	26 394	26 867	27 042	27 792	27 108	26 798	26 616	25 906	25 176	24 785	24 834	24 263	23 634	23 175	22 775	22 473
85+	7 091	7 243	7 104	7 317	8 172	7 041	7 561	7 634	8 328	8 397	8 646	9 354	9 206	9 435	9 498	9 762	9 802	10 153	10 661	11 379	11 602	11 740	12 267	12 308
Totalt	82 967	81 715	80 756	82 427	86 894	86 656	88 220	88 479	87 897	88 396	88 311	89 832	87 688	85 709	85 170	83 809	82 714	82 777	83 484	84 020	83 953	83 527	83 575	83 388
Kvinnor																								
0	58	78	49	65	61	76	69	59	64	43	48	32	28	35	29	42	45	40	43	55	41	56	55	62
1-4	48	34	39	37	55	49	49	52	52	39	47	49	39	41	45	35	52	44	49	50	49	47	69	57
5-14	82	91	85	64	67	64	90	98	88	94	194	198	224	227	239	209	228	196	224	212	212	193	210	200
15-24	382	360	369	353	413	403	457	465	462	432	437	455	430	428	407	385	397	386	415	449	507	524	510	503
25-44	3 541	3 379	3 167	3 182	3 303	3 185	3 275	3 025	2 838	2 782	2 753	2 470	2 463	2 350	2 297	2 170	2 184	2 201	2 147	2 219	2 218	2 224	2 205	2 181
45-64	11 320	10 768	10 654	10 739	11 354	11 697	11 887	11 961	11 875	11 874	11 982	12 158	12 204	11 772	11 556	11 341	11 272	11 503	11 274	11 332	11 292	11 303	10 691	10 421
65-74	16 838	16 362	16 152	16 119	17 111	17 546	18 037	18 395	17 682	17 204	16 999	16 408	15 549	14 974	14 368	13 861	13 359	13 332	12 987	13 078	13 264	13 212	13 328	13 619
75-84	25 353	25 334	25 120	25 928	27 630	27 121	27 810	28 200	27 873	28 203	28 339	28 694	28 168	27 400	26 899	26 126	25 372	25 089	24 690	23 661	23 259	22 511	21 722	21 268
85+	13 263	13 757	13 455	14 247	15 939	13 379	14 320	14 274	14 624	14 969	15 705	16 329	16 477	16 648	16 637	16 772	16 962	16 844	17 894	18 744	18 791	19 265	19 208	19 595
Totalt	70 885	70 163	69 090	70 734	75 933	73 520	75 994	76 529	75 558	75 640	76 504	76 793	75 582	73 875	72 477	70 941	69 871	69 635	69 723	69 800	69 633	69 335	67 998	67 906
Män+Kvinnor																								
Totalt	153 852	151 878	149 846	153 161	162 827	160 176	164 214	165 008	163 455	164 036	164 815	166 625	163 270	159 584	157 647	154 750	152 585	152 412	153 207	153 820	153 586	152 862	151 573	151 294

Tabell 1: Antal patienter per sjukdomskapitel, kön, ålder och år (Number of patients by ICD-chapter, sex, age and year)

Andningsorganens sjukdomar

	1987	1988	1989	1990	1991	1992	1993	1994	1995	1996	1997	1998	1999	2000	2001	2002	2003	2004	2005	2006	2007	2008	2009	2010
Män																								
0	3 056	3 442	3 737	3 874	3 976	4 377	4 610	2 972	3 478	3 149	3 068	2 345	2 394	2 313	2 360	2 538	2 455	2 502	2 608	2 718	2 709	2 762	2 645	2 951
1-4	7 235	7 742	7 655	7 252	8 182	7 672	8 102	6 870	6 948	6 308	5 843	4 613	4 738	3 699	3 909	3 583	3 799	3 542	3 636	3 660	3 809	3 830	4 112	4 126
5-14	4 073	4 329	3 910	3 963	4 120	4 173	4 525	3 764	4 207	3 826	3 669	3 518	3 172	2 558	2 441	2 192	2 238	1 904	1 978	1 979	1 889	1 778	1 789	1 594
15-24	3 186	3 120	2 975	2 833	2 757	2 865	2 770	2 554	2 464	2 330	2 057	2 047	2 132	1 917	1 942	1 831	1 941	2 013	2 113	2 135	2 195	2 081	2 374	1 995
25-44	5 576	5 510	5 445	5 372	5 658	5 910	5 843	5 232	5 132	4 645	4 267	3 944	3 696	3 338	3 338	3 138	3 125	2 921	3 168	3 145	3 045	2 885	3 157	2 872
45-64	6 606	6 424	6 157	6 063	6 289	6 467	6 566	6 161	6 198	6 241	5 872	5 914	5 862	5 529	5 187	5 166	5 250	5 322	5 512	5 409	5 473	5 622	5 555	5 514
65-74	6 359	6 874	6 314	6 288	6 336	6 780	7 293	6 540	6 863	6 590	6 213	6 294	6 268	5 813	5 000	5 173	4 965	4 994	5 234	5 009	5 148	5 436	5 641	5 762
75-84	6 572	7 468	7 006	7 207	7 276	7 557	8 536	7 626	8 428	8 728	8 394	9 229	9 210	8 913	7 708	8 243	8 039	7 798	8 646	7 794	7 991	7 927	7 830	7 817
85+	2 267	2 684	2 596	2 614	2 841	2 835	3 320	3 006	3 327	3 671	3 542	3 997	4 156	4 039	3 695	3 919	3 997	3 915	4 633	4 519	4 814	5 137	5 185	5 228
Totalt	44 930	47 593	45 795	45 466	47 435	48 636	51 565	44 725	47 045	45 488	42 925	41 901	41 628	38 119	35 580	35 783	35 809	34 911	37 528	36 368	37 073	37 458	38 288	37 859
Kvinnor																								
0	1 878	2 200	2 215	2 463	2 465	2 753	2 892	1 913	2 273	1 987	2 015	1 576	1 510	1 570	1 478	1 613	1 601	1 631	1 675	1 755	1 751	1 825	1 755	1 835
1-4	4 134	4 477	4 515	4 350	4 820	4 788	4 998	4 165	4 450	3 896	3 600	2 901	2 942	2 398	2 509	2 296	2 424	2 210	2 432	2 385	2 594	2 549	2 603	2 675
5-14	3 017	3 378	2 960	3 037	3 141	3 329	3 413	3 128	3 522	3 391	3 038	2 873	2 655	2 240	2 127	1 858	1 969	1 753	1 727	1 713	1 634	1 581	1 668	1 405
15-24	3 442	3 377	3 198	3 072	3 125	3 189	3 264	2 983	2 907	2 730	2 629	2 442	2 395	2 153	2 269	2 141	2 300	2 311	2 579	2 537	2 429	2 355	2 794	2 426
25-44	4 707	4 813	4 369	4 608	4 632	4 961	5 083	4 660	4 888	4 529	4 257	4 072	3 785	3 354	3 400	2 894	2 972	2 636	2 875	2 957	2 934	2 935	3 242	2 787
45-64	5 667	5 798	5 513	5 692	5 454	5 750	6 051	5 814	6 139	5 907	5 811	5 938	5 864	5 316	5 107	4 910	4 905	4 909	5 409	5 098	5 137	5 560	5 437	5 294
65-74	5 297	5 622	5 267	5 354	5 386	5 719	6 271	5 560	5 804	5 749	5 415	5 666	5 474	5 370	4 609	4 745	4 499	4 559	4 854	4 516	4 938	5 043	5 281	5 465
75-84	5 557	6 381	6 055	6 334	6 403	6 814	7 843	6 794	7 422	7 942	7 576	8 409	8 368	8 091	7 016	7 479	7 228	7 092	7 887	7 202	7 444	7 546	7 304	7 280
85+	2 903	3 320	3 162	3 357	3 546	3 556	4 379	3 683	4 117	4 377	4 380	5 052	5 235	5 275	4 636	4 885	4 934	4 937	5 757	5 551	6 089	6 268	6 313	6 475
Totalt	36 602	39 366	37 254	38 267	38 972	40 859	44 194	38 700	41 522	40 508	38 721	38 929	38 228	35 767	33 151	32 821	32 832	32 038	35 195	33 714	34 950	35 662	36 397	35 642
Män+Kvinnor																								
Totalt	81 532	86 959	83 049	83 733	86 407	89 495	95 759	83 425	88 567	85 996	81 646	80 830	79 856	73 886	68 731	68 604	68 641	66 949	72 723	70 082	72 023	73 120	74 685	73 501

Tabell 1: Antal patienter per sjukdomskapitel, kön, ålder och år (Number of patients by ICD-chapter, sex, age and year)

Matsmältningsorganens sjukdomar

	1987	1988	1989	1990	1991	1992	1993	1994	1995	1996	1997	1998	1999	2000	2001	2002	2003	2004	2005	2006	2007	2008	2009	2010
Män																								
0	1 201	1 461	1 493	1 650	1 592	1 341	1 179	1 048	837	736	679	651	631	648	578	602	534	633	605	632	631	681	630	716
1-4	1 417	1 518	1 661	1 735	1 624	1 485	1 358	1 347	1 200	1 004	850	751	710	641	645	634	615	585	586	557	630	564	559	542
5-14	2 380	2 344	2 325	2 233	2 143	2 041	2 053	2 150	2 099	2 120	2 203	2 213	2 183	2 122	2 070	1 852	1 836	1 755	1 684	1 568	1 567	1 510	1 463	1 415
15-24	3 453	3 328	3 388	3 240	3 114	3 088	2 993	3 034	2 786	2 808	2 704	2 632	2 722	2 675	2 636	2 470	2 512	2 633	2 634	2 678	2 828	2 941	3 023	3 276
25-44	9 925	9 800	9 503	9 255	9 252	9 245	8 926	9 281	8 455	8 254	8 024	7 736	7 740	7 691	7 586	7 176	7 012	6 964	6 797	6 842	6 776	6 895	7 067	6 969
45-64	14 507	14 423	13 974	14 251	14 767	14 600	13 957	14 112	13 421	13 253	13 060	12 874	12 810	12 636	12 419	12 207	12 400	12 563	12 537	12 410	12 336	12 047	12 136	12 312
65-74	10 262	10 077	10 139	10 221	10 733	10 769	10 140	10 095	9 321	9 010	8 479	8 054	7 679	7 255	7 106	6 855	6 947	7 018	6 988	7 061	6 880	7 295	7 518	8 017
75-84	7 243	7 648	7 980	7 889	8 423	8 870	8 749	8 956	8 774	8 756	8 578	8 480	8 386	8 357	8 192	7 840	8 035	7 811	7 792	7 633	7 531	7 485	7 222	7 277
85+	1 870	1 903	1 914	1 980	2 201	2 400	2 511	2 719	2 789	2 806	2 908	3 009	2 945	3 001	2 970	3 041	3 117	3 189	3 312	3 427	3 408	3 560	3 611	3 677
Totalt	52 258	52 502	52 377	52 454	53 849	53 839	51 866	52 742	49 682	48 747	47 485	46 400	45 806	45 026	44 202	42 677	43 008	43 151	42 935	42 808	42 587	42 978	43 229	44 201
Kvinnor																								
0	598	665	712	762	723	594	517	444	370	270	257	261	245	252	273	219	234	251	202	268	266	261	239	288
1-4	955	1 097	1 245	1 271	1 173	1 026	958	990	901	753	608	497	462	414	424	432	446	375	390	392	418	380	370	431
5-14	1 966	1 850	1 766	1 692	1 650	1 628	1 567	1 656	1 573	1 580	1 655	1 705	1 708	1 626	1 637	1 416	1 390	1 258	1 284	1 223	1 123	1 102	1 050	1 034
15-24	3 338	3 282	3 350	3 256	3 189	3 366	3 196	3 424	3 138	3 021	3 118	2 924	2 962	2 879	2 713	2 649	2 725	2 734	2 773	2 921	2 848	3 044	3 263	3 355
25-44	8 041	7 814	7 845	7 799	8 229	8 784	8 799	9 003	8 662	8 631	8 681	8 483	8 638	8 641	8 416	8 229	7 896	7 857	7 737	7 648	7 617	7 639	7 905	8 110
45-64	9 658	9 459	9 617	9 808	10 289	11 369	11 419	12 040	11 557	11 922	12 046	12 300	12 187	12 304	12 153	12 047	11 875	12 061	12 127	12 128	12 009	12 031	12 133	12 357
65-74	7 035	7 191	7 113	7 003	7 240	7 900	7 923	8 067	7 673	7 658	7 276	7 171	6 838	6 765	6 419	6 237	6 132	6 301	6 508	6 465	6 503	6 731	7 119	7 420
75-84	7 318	7 540	7 878	7 767	8 081	8 644	9 014	9 410	9 128	9 268	9 092	8 992	8 852	8 687	8 678	8 662	8 592	8 665	8 407	8 197	8 109	8 060	7 846	7 908
85+	3 004	3 180	3 369	3 440	3 775	4 122	4 323	4 759	4 734	4 897	4 874	5 084	5 032	5 089	5 223	5 212	5 147	5 174	5 260	5 648	5 677	5 584	5 663	5 935
Totalt	41 913	42 078	42 895	42 798	44 349	47 433	47 716	49 793	47 736	48 000	47 607	47 417	46 924	46 657	45 936	45 103	44 437	44 676	44 688	44 890	44 570	44 832	45 588	46 838
Män+Kvinnor																								
Totalt	94 171	94 580	95 272	95 252	98 198	101 272	99 582	102 535	97 418	96 747	95 092	93 817	92 730	91 683	90 138	87 780	87 445	87 827	87 623	87 698	87 157	87 810	88 817	91 039

Tabell 1: Antal patienter per sjukdomskapitel, kön, ålder och år (Number of patients by ICD-chapter, sex, age and year)

Hudens och underhudens sjukdomar

	1987	1988	1989	1990	1991	1992	1993	1994	1995	1996	1997	1998	1999	2000	2001	2002	2003	2004	2005	2006	2007	2008	2009	2010
Män																								
0	312	284	275	205	219	209	213	183	183	145	140	118	110	114	121	109	147	150	124	129	136	109	124	135
1-4	420	406	319	311	354	349	398	381	358	291	321	276	265	261	253	246	226	196	252	241	269	287	269	245
5-14	333	369	312	275	252	274	304	328	306	298	341	294	323	300	303	287	280	262	246	243	262	250	218	252
15-24	709	682	682	652	669	641	614	551	543	472	484	405	366	367	354	339	362	377	361	403	414	444	424	408
25-44	1 440	1 414	1 360	1 338	1 317	1 324	1 299	1 253	1 152	1 067	1 080	943	921	891	870	887	915	809	829	823	860	856	806	794
45-64	1 261	1 204	1 246	1 090	1 170	1 182	1 195	1 199	1 187	1 187	1 180	1 020	1 052	1 063	1 099	1 130	1 109	1 066	1 156	1 181	1 206	1 294	1 209	1 213
65-74	780	749	766	728	695	779	754	797	714	703	638	598	606	524	566	552	547	523	600	610	602	675	711	790
75-84	744	711	691	800	712	763	744	766	747	800	698	635	624	596	593	660	621	632	651	637	615	652	697	689
85+	233	216	250	240	242	238	294	267	270	267	220	261	229	266	256	263	287	281	307	298	337	339	364	399
Totalt	6 232	6 035	5 901	5 639	5 630	5 759	5 815	5 725	5 460	5 230	5 102	4 550	4 496	4 382	4 415	4 473	4 494	4 296	4 526	4 565	4 701	4 906	4 822	4 925
Kvinnor																								
0	280	236	202	170	154	184	143	150	130	110	117	100	83	72	100	106	112	128	100	114	107	92	110	127
1-4	340	305	292	243	246	278	254	315	254	216	277	232	216	185	193	179	186	190	164	227	181	206	210	224
5-14	284	313	259	224	248	231	228	263	225	206	245	240	253	229	266	200	205	218	182	204	208	184	186	205
15-24	805	714	680	621	593	577	522	466	435	450	413	353	356	329	346	308	328	290	304	298	340	399	384	401
25-44	1 455	1 373	1 306	1 207	1 297	1 346	1 270	1 241	1 162	1 104	1 067	881	816	761	780	743	739	730	717	733	730	724	671	734
45-64	1 277	1 178	1 101	1 033	1 164	1 136	1 143	1 202	1 104	1 084	1 056	987	902	921	880	967	940	950	961	888	922	1 034	1 011	940
65-74	1 048	982	918	841	847	878	876	882	834	708	678	618	539	558	498	513	521	522	492	512	524	494	584	605
75-84	1 285	1 262	1 211	1 196	1 254	1 232	1 231	1 239	1 145	1 124	1 023	912	855	864	868	877	877	815	773	793	768	764	714	828
85+	595	563	549	578	636	608	679	699	661	613	553	561	514	560	525	606	543	590	598	629	583	660	657	751
Totalt	7 369	6 926	6 518	6 113	6 439	6 470	6 346	6 457	5 950	5 615	5 429	4 884	4 534	4 479	4 456	4 499	4 451	4 433	4 291	4 398	4 363	4 557	4 527	4 815
Män+Kvinnor																								
Totalt	13 601	12 961	12 419	11 752	12 069	12 229	12 161	12 182	11 410	10 845	10 531	9 434	9 030	8 861	8 871	8 972	8 945	8 729	8 817	8 963	9 064	9 463	9 349	9 740

Tabell 1: Antal patienter per sjukdomskapitel, kön, ålder och år (Number of patients by ICD-chapter, sex, age and year)

Sjukdomar i muskler, skelett och bindväv

	1987	1988	1989	1990	1991	1992	1993	1994	1995	1996	1997	1998	1999	2000	2001	2002	2003	2004	2005	2006	2007	2008	2009	2010
Män																								
0	43	73	68	57	67	61	65	52	45	37	27	24	26	25	20	30	27	30	33	28	27	24	19	30
1-4	318	333	330	336	367	364	366	387	346	284	263	212	213	214	175	152	207	216	184	152	206	221	188	192
5-14	775	840	796	802	794	774	817	859	799	751	740	754	702	700	674	686	685	676	667	666	631	667	639	619
15-24	2 036	2 048	1 977	1 831	1 762	1 789	1 867	1 626	1 383	1 358	1 336	1 172	1 153	1 225	1 191	1 163	1 308	1 307	1 273	1 369	1 243	1 338	1 412	1 345
25-44	6 659	6 402	6 239	6 065	6 079	6 479	6 695	6 283	5 493	5 172	5 032	4 831	4 681	4 602	4 536	4 459	4 585	4 565	4 416	4 394	4 148	4 107	4 406	4 149
45-64	8 065	7 685	7 836	7 746	8 293	8 817	8 756	8 633	7 955	7 926	7 939	7 931	7 606	7 813	7 975	7 958	8 500	8 742	8 994	9 312	9 201	9 718	11 054	10 493
65-74	5 364	4 980	5 015	4 955	5 558	6 028	5 679	5 639	5 278	5 431	5 356	5 328	4 893	4 774	4 970	5 104	5 093	5 579	5 850	5 878	6 292	6 613	7 610	7 649
75-84	3 411	3 474	3 362	3 528	4 099	4 227	4 072	4 129	4 152	4 303	4 434	4 614	4 439	4 432	4 464	4 624	4 611	4 723	5 061	5 212	5 081	5 233	5 641	5 503
85+	583	648	697	669	828	727	815	820	872	925	1 054	1 099	1 154	1 204	1 207	1 167	1 229	1 312	1 464	1 594	1 691	1 696	1 848	1 980
Totalt	27 254	26 483	26 320	25 989	27 847	29 266	29 132	28 428	26 323	26 187	26 181	25 965	24 867	24 989	25 212	25 343	26 245	27 150	27 942	28 605	28 520	29 617	32 817	31 960
Kvinnor																								
0	39	36	34	56	49	52	34	31	38	30	36	22	14	18	19	17	22	24	28	13	24	18	19	24
1-4	240	256	247	257	283	274	287	299	244	240	169	180	177	151	127	163	143	173	151	136	169	175	187	177
5-14	978	971	897	786	805	874	837	786	805	812	753	763	765	732	790	742	782	742	760	741	698	726	712	705
15-24	2 039	2 002	1 981	1 754	1 737	1 887	1 839	1 739	1 564	1 473	1 394	1 257	1 224	1 175	1 156	1 150	1 134	1 153	1 228	1 278	1 260	1 249	1 267	1 296
25-44	5 971	5 759	5 454	5 452	5 248	5 486	5 598	5 468	5 045	4 832	4 624	4 542	4 349	4 213	4 059	4 063	4 105	4 094	4 032	4 068	3 977	3 851	4 072	3 963
45-64	10 318	9 884	9 658	9 487	9 971	10 883	10 803	10 281	9 902	9 734	9 517	9 712	9 291	8 953	9 271	9 411	9 992	10 238	10 561	10 806	10 867	11 078	12 121	11 760
65-74	8 207	7 930	7 903	8 072	8 903	9 432	9 208	8 901	8 392	8 375	8 136	8 105	7 385	7 355	7 311	7 350	7 626	7 929	8 195	8 599	8 507	9 124	10 082	10 355
75-84	7 281	7 377	7 396	7 549	8 546	9 009	8 681	8 630	8 385	8 726	9 390	9 443	8 915	8 978	8 923	8 922	8 946	9 233	9 293	9 355	9 334	9 354	9 638	9 442
85+	2 104	2 149	2 157	2 192	2 761	2 567	2 574	2 734	2 667	2 645	3 025	3 462	3 348	3 349	3 284	3 284	3 300	3 466	3 641	4 129	4 147	4 261	4 484	4 673
Totalt	37 177	36 364	35 727	35 605	38 303	40 464	39 861	38 869	37 042	36 867	37 044	37 486	35 468	34 924	34 940	35 102	36 050	37 052	37 889	39 125	38 983	39 836	42 582	42 395
Män+Kvinnor																								
Totalt	64 431	62 847	62 047	61 594	66 150	69 730	68 993	67 297	63 365	63 054	63 225	63 451	60 335	59 913	60 152	60 445	62 295	64 202	65 831	67 730	67 503	69 453	75 399	74 355

Tabell 1: Antal patienter per sjukdomskapitel, kön, ålder och år (Number of patients by ICD-chapter, sex, age and year)

Sjukdomar i urin- och könsorganen

	1987	1988	1989	1990	1991	1992	1993	1994	1995	1996	1997	1998	1999	2000	2001	2002	2003	2004	2005	2006	2007	2008	2009	2010
Män																								
0	572	607	613	684	706	662	662	638	587	496	486	499	454	464	471	462	499	469	460	448	457	450	506	460
1-4	664	677	664	690	672	584	562	551	493	440	364	327	317	279	269	251	247	244	213	244	247	280	279	284
5-14	1 308	1 238	1 175	1 250	1 066	1 074	894	948	901	934	926	910	958	914	883	860	817	825	697	706	747	732	697	756
15-24	871	873	928	798	864	768	746	698	690	704	546	533	490	478	506	494	550	542	550	619	632	646	698	691
25-44	2 871	2 909	2 958	2 872	2 868	2 713	2 580	2 630	2 477	2 156	2 021	1 902	1 782	1 760	1 698	1 759	1 763	1 649	1 602	1 697	1 703	1 691	1 849	1 870
45-64	6 915	7 150	6 678	6 537	6 787	6 573	6 250	6 282	5 616	5 349	5 164	4 828	4 775	4 721	4 717	4 868	4 906	4 904	5 314	5 353	5 158	5 299	5 262	5 536
65-74	9 109	9 237	8 773	8 718	9 050	8 924	8 536	8 074	6 910	6 488	5 971	5 453	5 040	5 179	4 920	4 762	4 793	4 814	4 980	4 957	5 004	5 235	5 410	5 936
75-84	7 079	7 319	7 146	7 089	7 734	8 092	7 564	7 427	6 724	6 664	6 553	6 485	6 430	6 532	6 267	6 219	6 161	6 135	6 324	6 215	6 119	6 109	5 787	6 186
85+	1 807	1 756	1 806	1 737	1 864	1 992	2 112	2 151	2 092	2 116	1 985	2 164	2 228	2 294	2 216	2 308	2 383	2 538	2 649	2 898	3 004	3 017	3 066	3 265
Totalt	31 196	31 766	30 741	30 375	31 611	31 382	29 906	29 399	26 490	25 347	24 016	23 101	22 474	22 621	21 947	21 983	22 119	22 120	22 789	23 137	23 071	23 459	23 554	24 984
Kvinnor																								
0	449	373	417	453	461	458	482	549	452	359	412	387	310	333	316	356	360	349	339	381	360	324	404	400
1-4	701	693	689	682	729	668	688	646	605	532	474	401	440	365	366	337	357	337	355	419	400	382	382	415
5-14	810	786	757	680	619	606	566	608	561	575	521	526	537	516	492	423	402	432	415	454	385	371	408	375
15-24	6 691	6 571	5 843	5 295	4 869	4 261	3 946	3 717	3 207	3 006	2 690	2 471	2 214	2 182	2 159	2 004	1 966	1 984	2 083	2 140	2 107	2 273	2 429	2 382
25-44	18 702	17 596	16 508	15 364	15 135	14 084	13 405	12 474	10 944	10 420	9 660	9 030	8 443	7 961	7 561	7 464	7 185	7 001	6 996	6 806	6 653	6 649	6 895	6 737
45-64	11 879	11 446	11 108	10 564	10 919	11 220	11 432	11 435	10 649	10 828	10 588	10 794	10 067	10 259	9 954	9 932	9 933	9 906	10 064	9 519	8 748	8 542	8 629	8 074
65-74	5 742	5 593	5 418	5 289	5 847	5 955	5 999	6 263	5 804	5 606	5 409	5 589	5 085	5 030	4 731	4 675	4 633	4 737	4 893	4 562	4 479	4 607	4 797	4 764
75-84	4 332	4 436	4 505	4 495	4 852	5 186	5 535	5 796	5 915	6 046	6 097	6 174	6 224	6 018	5 733	5 720	5 759	5 984	6 000	5 799	5 663	5 498	5 333	5 351
85+	1 538	1 601	1 667	1 789	1 922	2 172	2 328	2 547	2 612	2 754	2 880	3 116	3 059	3 258	3 182	3 318	3 429	3 609	4 053	4 309	4 368	4 275	4 092	4 362
Totalt	50 844	49 095	46 912	44 611	45 353	44 610	44 381	44 035	40 749	40 126	38 731	38 488	36 379	35 922	34 494	34 229	34 024	34 339	35 198	34 389	33 163	32 921	33 369	32 860
Män+Kvinnor																								
Totalt	82 040	80 861	77 653	74 986	76 964	75 992	74 287	73 434	67 239	65 473	62 747	61 589	58 853	58 543	56 441	56 212	56 143	56 459	57 987	57 526	56 234	56 380	56 923	57 844

Tabell 1: Antal patienter per sjukdomskapitel, kön, ålder och år (Number of patients by ICD-chapter, sex, age and year)

Komplikationer vid graviditet, förlossning och barnsängstid

	1987	1988	1989	1990	1991	1992	1993	1994	1995	1996	1997	1998	1999	2000	2001	2002	2003	2004	2005	2006	2007	2008	2009	2010
Kvinnor																								
5-14	36	34	29	36	27	24	23	17	24	16	13	19	19	27	10	10	11	13	8	11	6	8	8	12
15-24	31 217	33 655	34 317	35 493	33 447	30 584	27 702	25 271	22 185	19 398	17 770	15 976	15 075	14 872	14 514	14 847	14 638	14 539	14 677	15 168	16 049	17 143	17 496	17 972
25-44	85 828	91 041	93 809	99 307	101 328	100 374	98 316	95 262	87 228	81 423	78 465	78 745	78 329	80 796	82 071	85 967	89 165	91 390	91 710	95 029	95 265	96 084	98 145	100 327
45-64	183	245	269	259	248	222	195	192	181	154	163	158	153	148	156	161	174	156	219	193	217	249	271	271
Totalt	117 264	124 975	128 424	135 095	135 050	131 204	126 236	120 742	109 618	100 991	96 411	94 898	93 576	95 843	96 751	100 985	103 988	106 098	106 614	110 401	111 537	113 484	115 920	118 582

Vissa perinatale tillstånd (endast ålder=0)

	1987	1988	1989	1990	1991	1992	1993	1994	1995	1996	1997	1998	1999	2000	2001	2002	2003	2004	2005	2006	2007	2008	2009	2010
Män	6 014	6 274	6 015	6 081	6 337	6 388	6 653	6 658	6 367	5 728	6 460	6 177	5 345	5 363	4 926	5 854	7 090	7 071	6 950	7 232	6 279	6 766	6 695	7 193
Kvinnor	4 675	4 815	4 766	4 629	4 797	4 825	5 274	5 064	4 931	4 535	4 915	4 637	4 019	3 924	3 714	4 669	5 465	5 406	5 369	5 463	4 973	5 326	5 316	5 793
Totalt	10 689	11 089	10 781	10 710	11 134	11 213	11 927	11 722	11 298	10 263	11 375	10 814	9 364	9 287	8 640	10 523	12 555	12 477	12 319	12 695	11 252	12 092	12 011	12 986

Tabell 1: Antal patienter per sjukdomskapitel, kön, ålder och år (Number of patients by ICD-chapter, sex, age and year)

Medfödda missbildningar

	1987	1988	1989	1990	1991	1992	1993	1994	1995	1996	1997	1998	1999	2000	2001	2002	2003	2004	2005	2006	2007	2008	2009	2010
Män																								
0	1 312	1 401	1 420	1 426	1 497	1 407	1 375	1 263	1 294	1 140	1 130	981	963	897	955	999	1 153	1 104	1 154	1 134	1 103	1 102	1 101	1 077
1-4	1 208	1 342	1 316	1 416	1 495	1 568	1 572	1 484	1 474	1 363	1 274	1 130	1 097	1 080	1 014	990	967	976	967	919	915	1 012	1 077	1 034
5-14	1 925	1 827	1 800	1 862	1 969	2 010	1 724	1 682	1 604	1 569	1 598	1 448	1 391	1 414	1 299	1 248	1 233	1 134	1 031	1 037	934	939	919	860
15-24	721	675	691	662	653	641	611	571	511	426	421	364	378	368	377	395	427	435	457	449	456	441	491	501
25-44	610	568	570	555	637	612	529	530	489	435	405	377	381	350	304	335	346	351	324	309	312	325	331	345
45-64	368	361	378	383	420	364	342	318	303	349	312	291	283	266	257	253	255	260	278	268	289	302	288	306
65-74	104	103	124	108	115	111	119	95	77	87	83	77	67	61	60	56	68	74	63	60	71	75	73	91
75-84	56	50	44	55	60	51	32	64	36	56	42	39	50	47	45	36	33	31	30	27	20	18	13	17
85+	6	8	10	18	12	11	9	9	7	10	5	6	6	9	10	5	4	11	7	5	12	8	5	5
Totalt	6 310	6 335	6 353	6 485	6 858	6 775	6 313	6 016	5 795	5 435	5 270	4 713	4 616	4 492	4 321	4 317	4 486	4 376	4 311	4 208	4 112	4 222	4 298	4 236
Kvinnor																								
0	890	928	886	975	995	944	927	903	858	755	748	663	637	569	525	666	756	797	724	817	813	748	816	732
1-4	653	714	718	705	796	811	792	852	791	708	746	620	588	532	535	524	527	485	462	506	531	513	564	530
5-14	949	926	885	893	961	1 017	946	965	870	824	912	871	841	883	861	826	802	751	752	748	637	607	629	577
15-24	727	757	771	717	690	649	639	587	540	539	519	441	447	407	449	473	417	476	456	490	455	485	543	528
25-44	696	729	724	671	697	726	760	661	562	574	513	532	507	451	416	431	428	428	440	425	449	420	450	466
45-64	386	372	375	436	438	423	403	443	373	389	373	374	338	357	318	303	311	301	341	361	334	330	298	298
65-74	130	133	135	152	146	142	144	121	118	111	97	102	101	97	84	85	87	87	84	77	92	85	111	110
75-84	66	81	79	84	99	82	95	94	63	83	71	61	50	46	42	63	49	46	44	35	45	48	48	35
85+	18	15	24	27	26	24	27	27	24	32	12	16	6	9	12	8	12	10	9	9	4	12	10	5
Totalt	4 515	4 655	4 597	4 660	4 848	4 818	4 733	4 653	4 199	4 015	3 991	3 680	3 515	3 351	3 242	3 379	3 389	3 381	3 312	3 468	3 360	3 248	3 469	3 281
Män+Kvinnor																								
Totalt	10 825	10 990	10 950	11 145	11 706	11 593	11 046	10 669	9 994	9 450	9 261	8 393	8 131	7 843	7 563	7 696	7 875	7 757	7 623	7 676	7 472	7 470	7 767	7 517

Tabell 1: Antal patienter per sjukdomskapitel, kön, ålder och år (Number of patients by ICD-chapter, sex, age and year)

Symtom eller ofullständigt preciserade fall

	1987	1988	1989	1990	1991	1992	1993	1994	1995	1996	1997	1998	1999	2000	2001	2002	2003	2004	2005	2006	2007	2008	2009	2010
Män																								
0	1 213	1 237	1 291	1 253	1 339	1 316	1 254	1 230	1 063	1 010	971	868	932	881	844	809	876	892	820	900	927	951	874	921
1-4	1 926	2 023	1 860	2 008	2 121	2 058	2 399	2 297	2 225	2 091	1 920	1 830	1 649	1 497	1 505	1 520	1 490	1 366	1 365	1 508	1 529	1 623	1 673	1 577
5-14	3 138	3 222	3 203	3 161	2 924	3 020	3 087	3 404	3 322	3 289	3 181	3 258	3 077	2 952	2 977	2 762	2 542	2 411	2 367	2 415	2 246	2 216	2 303	2 241
15-24	2 901	2 837	2 708	2 701	2 632	2 861	2 816	2 944	2 943	2 771	2 713	2 670	2 564	2 563	2 486	2 447	2 267	2 474	2 463	2 640	2 865	2 904	3 118	3 110
25-44	6 794	6 915	7 014	7 201	7 839	8 306	8 422	9 090	8 967	8 670	7 960	8 110	8 316	8 003	7 548	7 250	6 882	7 109	6 686	6 842	6 863	6 750	7 253	6 919
45-64	9 818	10 136	10 344	10 732	12 072	13 364	13 872	15 352	15 694	16 389	14 271	15 111	15 416	15 541	15 084	14 650	14 732	15 314	15 048	15 982	15 810	15 687	15 491	15 401
65-74	6 926	7 272	7 007	7 073	7 454	8 082	8 752	9 169	9 251	9 686	8 971	9 473	9 103	8 971	8 914	8 515	8 453	8 799	8 888	9 378	9 669	9 757	9 986	10 712
75-84	6 272	6 724	6 628	6 686	7 180	7 558	8 146	8 602	9 174	9 688	9 810	10 620	10 623	10 800	10 910	10 468	10 091	10 343	10 700	10 855	10 824	10 733	10 666	10 973
85+	1 988	2 078	2 142	2 208	2 388	2 341	2 580	2 869	3 128	3 308	3 554	3 817	4 031	4 110	4 298	4 168	4 113	4 295	4 676	4 984	5 180	5 466	5 447	5 859
Totalt	40 976	42 444	42 197	43 023	45 949	48 906	51 328	54 957	55 767	56 902	53 351	55 757	55 711	55 318	54 566	52 589	51 446	53 003	53 013	55 504	55 913	56 087	56 811	57 713
Kvinnor																								
0	1 074	1 157	1 112	1 131	1 091	1 074	1 209	1 150	1 060	912	870	792	873	779	775	764	776	761	753	817	921	820	825	879
1-4	1 572	1 628	1 566	1 715	1 680	1 825	1 949	1 822	1 867	1 750	1 594	1 509	1 455	1 205	1 281	1 172	1 178	1 099	1 053	1 161	1 358	1 313	1 247	1 310
5-14	3 629	3 620	3 376	3 194	3 100	3 089	3 062	3 255	3 236	3 150	3 327	3 260	3 266	3 078	2 915	2 779	2 661	2 473	2 404	2 399	2 305	2 330	2 220	2 010
15-24	5 744	6 014	5 972	5 665	5 356	5 207	5 153	5 556	5 531	4 951	5 022	5 053	4 723	4 612	4 557	4 277	4 279	4 116	4 340	4 669	4 731	4 971	5 402	5 272
25-44	8 886	8 706	8 812	8 781	8 863	9 135	9 437	9 974	10 226	10 045	9 777	9 733	9 878	9 646	9 522	8 798	8 368	8 589	8 577	8 898	9 241	9 307	9 839	9 837
45-64	8 872	8 794	8 666	8 699	9 210	10 471	11 118	12 623	12 858	13 808	13 234	14 331	14 542	14 770	14 184	13 959	14 092	14 808	14 697	15 786	15 922	15 735	15 137	15 499
65-74	7 056	7 239	6 847	6 794	6 932	7 732	8 346	8 948	9 241	9 410	9 086	9 383	9 319	9 257	8 861	8 537	8 515	8 885	8 961	9 589	9 852	9 929	9 804	10 342
75-84	8 702	8 815	8 590	8 623	9 089	9 692	10 464	11 086	11 704	12 270	12 333	13 347	13 494	13 248	13 077	12 599	12 499	12 593	12 732	13 213	12 827	12 695	11 963	12 175
85+	3 718	4 083	3 969	4 081	4 630	4 466	4 823	5 200	5 559	5 809	6 215	6 827	6 902	7 264	7 126	7 013	6 875	7 135	7 424	8 234	8 259	8 428	8 294	8 816
Totalt	49 253	50 056	48 910	48 683	49 951	52 691	55 561	59 614	61 282	62 105	61 458	64 235	64 452	63 859	62 298	59 898	59 243	60 459	60 941	64 766	65 416	65 528	64 731	66 140
Män+Kvinnor																								
Totalt	90 229	92 500	91 107	91 706	95 900	101 597	106 889	114 571	117 049	119 007	114 809	119 992	120 163	119 177	116 864	112 487	110 689	113 462	113 954	120 270	121 329	121 615	121 542	123 853

Tabell 1: Antal patienter per kön, ålder och år (Number of patients by sex, age and year)

Vårdade för någon diagnos i sjukdomskapitlen

	1987	1988	1989	1990	1991	1992	1993	1994	1995	1996	1997	1998	1999	2000	2001	2002	2003	2004	2005	2006	2007	2008	2009	2010
Män																								
0	14 616	15 791	15 651	16 136	16 579	16 965	16 735	15 135	14 652	13 232	13 578	12 273	11 215	11 064	10 543	11 642	13 165	13 149	13 089	13 946	12 532	13 321	13 048	13 964
1-4	16 581	17 776	17 490	17 353	18 790	18 171	18 282	17 332	16 524	15 358	13 535	12 548	11 666	10 437	10 220	10 019	9 788	9 381	9 632	9 787	10 072	10 441	10 530	10 561
5-14	18 842	18 970	18 133	18 251	17 952	17 994	17 798	17 757	17 482	17 137	16 877	16 476	15 677	14 785	14 425	13 641	13 139	12 209	11 936	11 857	11 272	11 107	10 927	10 498
15-24	20 213	19 858	19 370	18 764	18 206	18 103	17 853	17 559	16 651	16 024	15 760	15 050	15 038	15 012	14 993	14 603	14 440	15 313	15 574	16 558	17 337	17 683	18 862	18 893
25-44	59 323	58 258	57 138	56 244	56 794	57 452	56 987	56 223	52 736	50 200	48 640	46 429	45 832	44 434	43 031	41 365	40 698	40 619	39 752	40 633	40 460	40 322	42 047	40 850
45-64	89 001	87 613	86 262	86 223	89 703	91 517	91 156	92 226	89 206	89 320	88 521	88 572	88 659	88 566	87 937	87 150	87 878	89 211	89 790	91 151	90 710	90 281	91 792	90 843
65-74	74 554	74 550	72 721	72 365	74 866	75 007	74 233	73 085	69 446	67 831	65 336	64 227	62 102	59 720	58 673	57 619	57 303	57 941	59 354	59 439	60 240	62 201	65 479	68 809
75-84	62 870	64 866	63 864	64 670	68 417	66 588	67 340	66 110	66 175	67 532	67 150	68 302	67 714	67 125	65 791	65 442	64 220	63 632	64 231	62 872	61 886	61 596	61 324	61 696
85+	17 496	18 232	18 039	18 570	20 698	18 456	19 731	19 861	20 691	21 460	21 725	22 908	23 263	23 640	23 535	23 972	24 348	24 686	26 499	27 961	28 677	29 491	30 551	31 348
Totalt	373 496	375 914	368 668	368 576	382 005	380 253	380 115	375 288	363 563	358 094	351 122	346 785	341 166	334 783	329 148	325 453	324 979	326 141	329 857	334 204	333 186	336 443	344 560	347 462
Kvinnor																								
0	11 192	11 714	11 627	11 792	12 231	12 395	12 706	11 499	11 144	9 999	10 165	9 207	8 225	8 122	7 614	8 852	9 939	9 921	9 698	10 414	9 720	10 116	10 050	10 756
1-4	11 671	12 410	12 592	12 350	13 375	13 312	13 294	12 790	12 358	11 441	9 945	9 413	8 720	7 681	7 626	7 492	7 306	6 868	7 164	7 606	7 853	7 823	7 608	8 048
5-14	16 055	16 097	14 963	14 549	14 681	14 744	14 549	14 581	14 437	14 022	13 957	13 766	13 410	12 720	12 525	11 753	11 527	10 703	10 487	10 551	10 000	9 736	9 590	8 986
15-24	58 385	60 397	60 180	59 732	56 873	53 760	50 324	47 808	43 566	39 754	37 754	35 411	33 765	33 185	33 047	32 955	32 846	33 098	34 302	35 890	37 051	38 760	40 523	40 920
25-44	154 683	157 163	157 158	161 227	163 030	161 760	159 519	155 202	144 663	137 269	132 530	131 016	129 175	130 139	130 150	131 819	134 139	136 354	136 523	140 615	140 977	142 211	146 519	148 376
45-64	83 354	81 420	79 908	79 934	82 648	85 652	87 203	88 365	86 794	87 801	86 861	88 756	87 837	86 559	85 605	84 660	85 431	86 229	86 781	87 290	86 600	86 843	87 492	87 342
65-74	66 903	66 065	64 169	63 777	65 858	66 771	67 245	66 905	64 425	62 932	60 918	60 540	57 589	56 526	54 142	53 311	52 841	53 310	54 116	54 355	55 153	56 625	59 338	61 277
75-84	74 676	76 212	74 771	75 556	80 312	76 937	78 335	77 480	76 970	78 171	78 047	78 901	78 107	76 834	75 028	74 292	73 164	72 715	72 686	71 142	70 044	68 910	68 154	67 635
85+	31 802	33 496	33 537	34 627	40 601	33 501	35 810	35 353	35 906	36 899	38 098	40 050	40 589	40 996	40 671	41 250	41 371	41 297	43 912	46 223	46 853	47 711	48 503	50 075
Totalt	508 721	514 974	508 905	513 544	529 609	518 832	518 985	509 983	490 263	478 288	468 275	467 060	457 417	452 762	446 408	446 384	448 564	450 495	455 669	464 086	464 251	468 735	477 777	483 415
Män+Kvinnor																								
Totalt	882 217	890 888	877 573	882 120	911 614	899 085	899 100	885 271	853 826	836 382	819 397	813 845	798 583	787 545	775 556	771 837	773 543	776 636	785 526	798 290	797 437	805 178	822 337	830 877

**Tabell 2: Antal patienter per 100 000 invånare per sjukdomskapitel, kön, ålder och år
(Number of patients per 100,000 inhabitants by ICD-chapter, sex, age and year)**

Infektions- och parasitsjukdomar

	1987	1988	1989	1990	1991	1992	1993	1994	1995	1996	1997	1998	1999	2000	2001	2002	2003	2004	2005	2006	2007	2008	2009	2010
Män																								
0	3 584	3 638	3 062	3 067	3 203	3 607	3 312	3 367	2 966	3 217	3 143	2 788	2 510	2 524	2 037	2 216	2 052	2 026	2 056	2 696	2 140	2 374	2 286	2 373
1-4	1 272	1 381	1 266	1 127	1 315	1 243	1 042	1 225	1 074	1 178	896	1 284	996	1 166	1 069	1 167	903	908	962	1 043	939	1 035	851	947
5-14	264	263	239	236	236	237	237	253	226	259	233	210	187	192	193	191	177	147	162	198	183	173	165	170
15-24	229	218	204	202	186	175	189	199	195	186	192	165	187	180	180	180	155	146	151	160	163	158	164	168
25-44	193	185	184	183	188	202	212	236	234	225	218	201	195	196	187	183	163	165	160	179	182	177	173	182
45-64	241	243	237	224	223	229	238	262	259	250	272	274	276	274	279	292	293	297	291	307	339	336	324	343
65-74	462	499	446	458	448	493	566	558	560	560	617	606	614	619	625	673	658	656	675	698	720	770	779	811
75-84	892	938	872	825	824	880	1 000	1 002	1 091	1 100	1 166	1 215	1 231	1 264	1 253	1 378	1 353	1 380	1 441	1 483	1 586	1 660	1 744	1 787
85+	1 549	1 456	1 289	1 334	1 388	1 366	1 598	1 560	1 662	1 897	1 736	1 920	2 001	2 046	1 974	2 218	2 419	2 335	2 636	2 591	2 728	2 891	3 086	3 205
Totalt	386	397	371	363	377	392	398	422	407	414	401	407	390	399	387	410	389	387	402	433	442	459	455	480
Kvinnor																								
0	3 356	3 204	2 847	2 723	3 044	3 280	3 052	3 041	2 661	2 926	2 708	2 545	2 119	2 170	1 799	1 970	1 919	1 943	1 793	2 287	1 978	2 078	1 951	2 094
1-4	1 184	1 281	1 234	1 066	1 269	1 169	1 028	1 159	1 036	1 141	864	1 205	972	1 053	1 011	1 062	884	845	927	1 044	932	974	806	887
5-14	230	242	212	212	232	215	215	228	203	194	202	194	176	169	176	186	165	144	149	175	168	175	147	157
15-24	340	316	286	245	248	244	238	253	238	226	245	234	232	229	223	221	201	193	200	202	219	207	202	211
25-44	204	199	184	178	182	187	198	224	217	210	217	199	198	201	195	190	161	167	158	180	181	184	174	186
45-64	236	240	219	202	193	213	220	238	237	220	237	236	235	240	231	241	245	241	244	254	269	285	268	282
65-74	420	464	413	382	397	424	450	461	501	491	473	495	487	487	483	514	512	495	506	507	556	568	591	593
75-84	794	824	724	731	710	722	839	846	883	897	904	962	901	943	919	1 059	1 034	989	1 058	1 076	1 141	1 146	1 245	1 232
85+	1 135	1 169	1 077	1 064	959	1 027	1 226	1 166	1 296	1 355	1 303	1 348	1 421	1 451	1 417	1 644	1 679	1 533	1 669	1 782	1 826	1 973	2 100	2 181
Totalt	398	410	376	356	373	382	392	412	402	400	388	400	377	385	372	399	380	367	381	410	419	433	428	446
Män+Kvinnor																								
Totalt	392	403	374	360	375	387	395	417	404	407	394	404	384	392	380	405	384	377	391	422	430	446	442	463

**Tabell 2: Antal patienter per 100 000 invånare per sjukdomskapitel, kön, ålder och år
(Number of patients per 100 000 inhabitants by ICD-chapter, sex, age and year)**

Tumörer

	1987	1988	1989	1990	1991	1992	1993	1994	1995	1996	1997	1998	1999	2000	2001	2002	2003	2004	2005	2006	2007	2008	2009	2010
Män																								
0	97	115	106	111	118	101	130	133	143	104	101	106	105	83	104	91	98	72	88	60	62	82	116	92
1-4	114	102	101	103	93	98	107	116	107	106	102	102	91	84	86	78	73	80	78	66	75	67	69	69
5-14	95	100	103	98	94	96	93	92	92	89	82	71	69	63	65	61	69	65	61	59	56	56	55	49
15-24	96	95	96	97	99	102	97	93	87	83	86	78	72	79	74	72	65	74	70	74	66	62	69	64
25-44	163	160	160	160	163	150	150	146	137	129	127	128	135	130	128	125	127	129	126	128	122	124	129	122
45-64	914	885	853	815	818	783	767	760	723	709	697	714	723	751	745	751	767	810	842	826	810	770	782	750
65-74	2 978	2 992	2 950	2 930	2 966	2 903	2 931	2 866	2 778	2 724	2 628	2 635	2 696	2 614	2 622	2 579	2 604	2 657	2 722	2 574	2 506	2 475	2 462	2 425
75-84	5 062	5 000	4 850	4 799	4 872	4 879	4 805	4 734	4 548	4 403	4 362	4 174	4 162	4 074	4 066	4 006	4 020	3 935	3 899	3 773	3 774	3 690	3 710	3 682
85+	5 597	5 615	5 662	5 433	5 613	5 025	4 881	5 043	4 804	4 751	4 760	4 582	4 552	4 600	4 423	4 492	4 517	4 313	4 379	4 443	4 236	4 273	4 273	4 130
Totalt	866	861	847	834	846	824	818	807	777	762	751	744	752	748	746	741	752	764	779	760	748	737	749	738
Kvinnor																								
0	157	154	139	123	121	142	127	132	174	145	124	122	114	129	138	132	103	99	93	127	135	112	132	134
1-4	101	110	104	120	111	110	98	98	111	99	107	89	98	94	89	90	86	92	86	86	70	65	72	70
5-14	98	94	95	92	98	95	93	80	85	77	81	69	68	68	66	64	69	68	58	62	57	52	51	52
15-24	180	166	158	141	142	139	143	148	134	140	112	118	104	99	94	99	95	97	90	88	82	86	82	92
25-44	690	647	603	584	566	538	533	513	493	482	441	421	413	390	391	375	384	402	373	383	383	382	388	376
45-64	1 567	1 532	1 511	1 539	1 574	1 505	1 551	1 558	1 546	1 525	1 475	1 485	1 491	1 411	1 399	1 365	1 360	1 329	1 291	1 260	1 234	1 214	1 192	1 176
65-74	2 330	2 303	2 288	2 343	2 353	2 346	2 398	2 362	2 325	2 301	2 226	2 227	2 246	2 231	2 228	2 188	2 230	2 186	2 179	2 184	2 184	2 192	2 207	2 175
75-84	2 790	2 809	2 813	2 816	2 784	2 715	2 814	2 757	2 769	2 744	2 652	2 600	2 659	2 658	2 678	2 636	2 624	2 622	2 647	2 624	2 611	2 591	2 604	2 655
85+	2 708	2 762	2 649	2 618	2 692	2 407	2 504	2 456	2 270	2 377	2 339	2 245	2 291	2 238	2 321	2 312	2 267	2 290	2 362	2 349	2 225	2 313	2 274	2 319
Totalt	1 077	1 059	1 041	1 049	1 055	1 022	1 047	1 035	1 021	1 015	978	970	978	951	952	933	936	931	915	909	895	893	892	891
Män+Kvinnor																								
Totalt	973	962	945	943	952	924	934	922	900	890	866	858	866	851	850	838	845	848	848	835	822	815	821	815

**Tabell 2: Antal patienter per 100 000 invånare per sjukdomskapitel, kön, ålder och år
(Number of patients per 100 000 inhabitants by ICD-chapter, sex, age and year)**

Blodsjukdomar och vissa rubbningar i immunsystemet

	1987	1988	1989	1990	1991	1992	1993	1994	1995	1996	1997	1998	1999	2000	2001	2002	2003	2004	2005	2006	2007	2008	2009	2010
Män																								
0	108	96	85	78	106	112	91	101	85	79	91	95	88	61	81	68	82	76	84	64	65	100	102	118
1-4	87	91	97	97	99	107	98	114	89	85	82	78	75	69	67	67	58	65	72	57	65	74	82	71
5-14	74	78	68	73	78	73	68	74	65	59	39	36	33	29	30	29	28	26	32	31	33	35	33	32
15-24	35	36	37	33	36	31	30	29	28	24	18	23	18	19	17	15	14	15	15	16	18	20	21	20
25-44	28	29	28	29	27	27	27	26	25	27	22	19	23	20	21	21	20	21	21	21	24	23	22	22
45-64	60	63	62	60	58	55	58	58	54	57	50	46	51	48	52	49	56	52	59	60	55	65	70	68
65-74	188	175	178	178	190	184	190	189	195	200	179	168	172	175	177	163	182	183	182	188	187	195	223	207
75-84	414	398	454	407	435	445	420	470	449	492	456	409	439	438	444	443	468	460	462	480	497	499	541	554
85+	815	778	876	882	855	899	845	906	870	915	920	884	973	1 024	967	997	1 097	1 062	1 017	1 136	1 068	1 099	1 205	1 278
Totalt	88	87	90	88	91	91	89	93	89	93	83	77	82	80	82	80	85	84	87	90	91	97	105	106
Kvinnor																								
0	54	85	54	65	71	60	67	61	69	66	64	46	46	55	41	44	49	68	51	79	60	49	60	60
1-4	67	66	72	71	63	73	71	73	68	61	62	47	49	40	43	51	44	42	44	52	47	52	55	58
5-14	92	84	84	71	83	66	65	67	58	55	32	31	30	27	27	29	26	23	29	26	30	29	33	32
15-24	71	70	73	77	70	66	59	53	50	45	31	28	25	27	26	28	29	27	34	35	35	40	38	43
25-44	39	36	39	40	36	41	39	42	38	40	35	35	32	32	35	33	31	32	37	41	44	47	51	48
45-64	69	70	68	60	62	62	60	64	66	65	58	56	60	59	62	57	63	64	69	78	82	89	92	89
65-74	183	173	181	176	177	183	173	185	177	189	180	164	167	168	165	162	166	173	178	187	180	196	216	221
75-84	412	399	404	421	402	438	422	440	444	445	417	417	425	419	438	466	470	453	478	483	487	498	571	565
85+	720	702	753	702	751	715	702	737	735	815	758	763	803	788	825	884	951	922	920	961	967	962	1 099	1 137
Totalt	114	111	115	113	112	114	110	115	113	116	105	103	105	103	107	111	113	112	119	125	127	132	146	147
Män+Kvinnor																								
Totalt	101	99	103	100	102	103	100	104	101	105	94	90	93	92	95	95	100	98	103	108	109	115	126	126

**Tabell 2: Antal patienter per 100 000 invånare per sjukdomskapitel, kön, ålder och år
(Number of patients per 100 000 inhabitants by ICD-chapter, sex, age and year)**

Endokrina sjukdomar, nutritionsrubbingar, ämnesomsättningsjukdomar

	1987	1988	1989	1990	1991	1992	1993	1994	1995	1996	1997	1998	1999	2000	2001	2002	2003	2004	2005	2006	2007	2008	2009	2010
Män																								
0	144	144	123	130	129	210	163	241	250	211	177	173	191	128	119	106	165	103	131	144	125	130	152	244
1-4	100	109	102	92	93	120	125	164	149	158	112	134	150	120	127	123	140	121	104	114	112	117	137	147
5-14	155	154	173	175	182	184	174	180	167	154	148	150	144	149	150	158	156	153	153	166	153	158	161	159
15-24	139	127	126	118	123	122	122	115	117	119	113	110	116	116	122	123	110	110	93	110	117	115	119	123
25-44	199	177	172	164	158	155	152	141	137	132	127	115	114	114	112	110	109	107	99	110	116	128	135	136
45-64	443	420	412	397	370	373	340	341	327	316	307	289	273	280	274	262	243	241	247	250	247	264	305	307
65-74	821	819	771	753	756	749	729	727	659	693	635	605	586	569	544	533	507	481	480	479	465	481	577	578
75-84	1 283	1 306	1 303	1 251	1 278	1 163	1 135	1 179	1 084	1 037	911	884	890	895	846	850	819	791	798	801	730	790	945	978
85+	1 706	1 767	1 754	1 713	1 817	1 360	1 443	1 372	1 320	1 268	1 158	1 051	1 157	1 105	1 050	1 130	1 076	1 024	1 049	1 075	1 046	1 144	1 325	1 390
Totalt	359	349	344	333	330	322	310	312	295	290	270	259	256	255	249	247	237	230	228	238	232	248	283	290
Kvinnor																								
0	197	163	134	147	151	166	173	244	216	207	151	133	188	129	122	127	146	84	120	141	123	118	128	206
1-4	110	102	95	80	88	101	119	157	164	159	122	138	150	117	110	117	127	115	95	96	100	96	104	146
5-14	175	152	154	162	167	165	179	168	156	145	132	138	141	155	157	161	162	146	147	160	157	164	150	155
15-24	184	173	176	158	153	154	158	157	157	147	133	130	134	132	134	126	130	128	125	137	148	145	164	164
25-44	261	242	226	226	223	239	241	242	222	225	205	205	188	180	174	164	171	176	173	195	207	237	294	316
45-64	464	439	417	402	377	387	368	345	332	330	308	300	268	265	257	257	246	249	243	263	269	293	346	374
65-74	890	848	844	778	726	715	693	681	638	602	556	548	528	510	472	459	449	446	421	421	396	418	501	493
75-84	1 491	1 492	1 427	1 341	1 336	1 236	1 185	1 175	1 079	1 020	926	878	887	867	834	838	791	767	753	776	762	796	972	1 009
85+	1 785	1 911	1 928	1 703	1 881	1 489	1 398	1 432	1 276	1 176	1 065	1 067	1 123	1 057	1 092	1 131	1 070	1 053	1 019	1 149	1 058	1 178	1 330	1 440
Totalt	465	450	438	415	409	399	391	387	362	351	321	316	307	299	291	289	282	278	271	291	290	313	367	389
Män+Kvinnor																								
Totalt	413	400	391	375	370	361	351	350	329	321	296	288	282	277	270	268	260	255	250	265	261	280	325	340

**Tabell 2: Antal patienter per 100 000 invånare per sjukdomskapitel, kön, ålder och år
(Number of patients per 100 000 inhabitants by ICD-chapter, sex, age and year)**

Psykiska sjukdomar och beteendestörningar

	1987	1988	1989	1990	1991	1992	1993	1994	1995	1996	1997	1998	1999	2000	2001	2002	2003	2004	2005	2006	2007	2008	2009	2010
Män																								
0	328	368	297	258	252	251	304	213	183	146	169	108	99	93	92	83	76	48	50	54	53	70	35	56
1-4	92	89	101	103	97	95	103	83	81	69	58	59	63	44	39	39	37	33	21	19	19	23	20	21
5-14	138	127	121	135	135	124	114	118	104	97	83	92	94	88	82	82	59	64	65	62	72	78	75	68
15-24	416	438	408	403	403	395	389	428	423	423	490	483	498	532	563	534	499	543	562	600	655	674	699	734
25-44	1 242	1 233	1 179	1 127	1 108	1 062	1 052	1 021	965	940	903	839	815	793	752	704	689	694	694	710	718	732	754	765
45-64	1 241	1 221	1 189	1 132	1 143	1 101	1 086	1 081	1 045	1 021	973	916	923	911	881	865	864	873	857	883	891	905	915	921
65-74	989	981	933	916	978	847	849	858	850	814	732	674	677	644	619	588	593	597	623	614	622	589	600	589
75-84	1 815	1 931	1 790	1 809	2 236	1 396	1 422	1 362	1 290	1 226	1 017	902	884	887	789	799	743	738	758	742	750	732	764	758
85+	3 024	3 240	3 057	3 319	4 648	2 149	2 075	1 787	1 735	1 813	1 335	1 226	1 134	1 168	1 042	1 122	1 023	1 027	974	1 020	1 052	993	1 025	1 088
Totalt	939	943	903	880	919	813	806	794	763	745	707	664	661	654	630	609	594	605	607	624	639	646	660	668
Kvinnor																								
0	461	456	376	320	339	295	303	242	229	195	168	113	83	106	70	79	78	47	37	67	62	64	37	54
1-4	78	81	71	56	74	74	75	64	51	45	45	42	44	41	39	37	26	18	14	15	18	15	19	13
5-14	134	119	111	120	122	115	118	121	94	86	87	97	98	98	104	103	99	116	110	120	138	123	116	100
15-24	443	446	459	437	418	430	439	475	478	490	550	571	595	630	702	694	701	755	802	849	896	885	895	911
25-44	840	817	799	766	748	715	718	725	702	690	694	655	646	653	634	593	585	594	612	622	635	647	662	672
45-64	817	811	777	756	777	734	722	720	693	706	673	644	644	637	624	598	604	595	630	627	631	640	649	661
65-74	962	926	916	897	997	800	820	834	784	776	698	624	587	600	532	524	489	500	528	533	534	495	511	516
75-84	1 961	1 993	1 969	2 009	2 703	1 578	1 587	1 527	1 390	1 361	1 088	1 003	945	905	836	825	815	805	762	781	783	754	765	771
85+	3 454	3 619	3 733	3 584	6 183	2 167	2 366	1 814	1 667	1 607	1 221	1 137	1 067	1 009	965	953	928	916	969	971	952	945	1 013	1 030
Totalt	811	808	798	781	905	687	695	682	648	645	608	579	570	571	560	540	536	545	565	578	592	589	600	608
Män+Kvinnor																								
Totalt	874	875	850	829	912	749	750	737	705	694	657	621	615	612	595	575	565	575	586	601	615	617	630	638

**Tabell 2: Antal patienter per 100 000 invånare per sjukdomskapitel, kön, ålder och år
(Number of patients per 100 000 inhabitants by ICD-chapter, sex, age and year)**

Sjukdomar i nervsystemet

	1987	1988	1989	1990	1991	1992	1993	1994	1995	1996	1997	1998	1999	2000	2001	2002	2003	2004	2005	2006	2007	2008	2009	2010	
Män																									
0	487	393	382	375	406	351	293	381	299	351	356	334	261	252	251	251	215	260	217	251	213	230	224	206	
1-4	237	233	208	218	226	224	199	200	184	156	170	180	186	169	152	166	155	153	156	145	170	162	184	167	
5-14	154	144	144	147	152	161	156	146	134	136	137	134	131	132	131	126	126	132	129	127	116	131	134	119	
15-24	110	112	113	126	115	121	117	117	111	113	124	109	107	109	112	115	99	113	112	109	109	110	124	118	
25-44	186	191	199	199	205	227	224	212	197	170	209	192	180	186	179	179	170	163	160	163	158	159	179	166	
45-64	407	405	400	404	409	444	463	432	389	357	529	521	511	481	472	461	440	415	394	400	395	391	410	401	
65-74	853	856	812	798	905	837	884	904	831	790	961	1 030	972	921	903	897	911	868	826	815	825	810	888	888	
75-84	1 588	1 483	1 435	1 444	1 537	1 341	1 358	1 359	1 280	1 254	1 446	1 498	1 439	1 375	1 338	1 373	1 260	1 331	1 282	1 289	1 284	1 373	1 380	1 482	
85+	1 514	1 523	1 608	1 521	1 722	1 329	1 417	1 331	1 373	1 315	1 428	1 480	1 356	1 411	1 440	1 355	1 349	1 264	1 355	1 289	1 335	1 387	1 399	1 602	
Totalt	370	366	362	365	385	381	388	378	350	330	412	414	398	386	379	377	362	357	346	347	346	352	375	377	
Kvinnor																									
0	400	357	293	312	277	244	275	301	259	259	270	273	234	230	260	248	221	202	152	218	171	193	205	222	
1-4	194	173	169	168	167	185	171	171	155	125	143	141	142	138	121	136	130	145	121	113	135	124	132	155	
5-14	135	130	126	129	128	143	127	126	118	120	118	116	114	112	108	107	102	98	103	105	102	110	113	113	
15-24	131	133	119	129	130	141	131	132	133	135	142	136	129	132	117	121	123	120	115	127	120	128	142	144	
25-44	187	190	177	194	195	197	205	209	195	187	199	198	183	180	169	166	165	161	166	184	184	191	214	210	
45-64	327	311	305	310	323	333	342	330	310	295	360	353	337	322	316	314	318	316	302	321	320	321	335	350	
65-74	611	580	552	572	612	587	603	621	577	591	693	727	682	664	605	619	614	606	612	599	630	643	654	684	
75-84	1 149	1 069	1 049	1 026	1 139	990	989	1 001	949	960	1 087	1 118	1 069	1 060	990	984	989	974	942	981	986	1 036	1 083	1 155	
85+	1 208	1 156	1 134	1 108	1 333	978	978	993	951	927	1 107	1 067	1 116	1 010	1 012	1 000	1 031	1 004	994	1 015	1 082	1 078	1 153	1 218	
Totalt	342	330	318	327	348	333	335	337	318	314	359	362	346	336	319	319	320	315	309	323	328	336	355	370	
Män+Kvinnor																									
Totalt	356	348	340	345	366	357	361	357	334	322	386	387	372	361	349	348	341	336	328	335	337	344	365	374	

**Tabell 2: Antal patienter per 100 000 invånare per sjukdomskapitel, kön, ålder och år
(Number of patients per 100 000 inhabitants by ICD-chapter, sex, age and year)**

Sjukdomar i ögat och närliggande organ

	1987	1988	1989	1990	1991	1992	1993	1994	1995	1996	1997	1998	1999	2000	2001	2002	2003	2004	2005	2006	2007	2008	2009	2010
Män																								
0	110	133	99	75	106	95	109	85	120	87	76	102	57	48	79	85	60	76	56	71	91	68	58	63
1-4	159	154	155	142	104	97	84	73	68	64	60	50	32	29	26	27	15	23	17	17	22	21	24	20
5-14	110	110	113	112	82	93	80	73	63	57	51	48	31	24	20	21	20	18	15	15	10	13	16	15
15-24	67	66	55	54	51	51	45	43	39	33	30	34	26	27	26	23	19	22	18	17	18	18	15	17
25-44	88	86	79	72	69	67	63	58	52	51	46	45	40	37	37	37	33	32	31	32	31	29	28	29
45-64	232	216	199	178	151	150	138	132	117	113	113	102	106	112	107	109	105	103	110	112	111	105	116	114
65-74	748	691	616	529	481	456	411	361	291	265	239	232	223	227	232	232	209	205	207	212	201	209	203	221
75-84	1 702	1 533	1 354	1 213	1 097	964	820	694	556	495	432	370	355	324	317	305	302	267	258	276	240	248	238	277
85+	2 462	2 320	2 091	1 872	1 601	1 453	1 188	1 010	821	710	626	495	460	400	401	320	309	272	249	260	238	241	280	271
Totalt	288	270	246	221	196	186	165	147	125	116	106	98	91	89	87	86	81	78	78	80	77	77	79	83
Kvinnor																								
0	133	101	119	87	98	85	80	107	72	66	60	57	86	99	72	70	61	37	57	65	52	44	82	63
1-4	157	135	135	129	89	86	85	83	61	63	44	48	30	38	33	33	14	17	18	22	18	16	14	14
5-14	112	117	108	99	90	88	81	66	66	57	48	46	25	20	24	20	18	16	16	15	14	10	15	9
15-24	61	56	50	55	51	46	45	38	34	35	27	31	21	21	21	21	17	19	17	17	16	14	12	15
25-44	74	75	66	64	57	56	51	50	45	40	37	40	34	32	32	30	29	27	26	24	25	22	25	24
45-64	243	220	193	175	160	145	137	123	109	99	98	101	92	93	96	92	88	89	85	88	85	81	87	91
65-74	980	914	819	677	633	553	481	426	353	288	282	252	244	248	243	233	226	213	218	210	193	194	192	189
75-84	2 356	2 215	1 931	1 764	1 560	1 404	1 105	950	739	649	562	472	440	417	377	341	301	291	255	262	254	247	245	244
85+	2 648	2 598	2 325	2 031	1 981	1 669	1 344	1 209	965	797	688	579	536	517	425	413	310	274	240	260	244	232	262	240
Totalt	433	412	368	331	302	271	230	204	169	148	134	124	112	109	104	98	88	84	80	81	77	74	77	77
Män+Kvinnor																								
Totalt	361	342	308	277	250	229	198	176	147	132	121	111	102	99	95	92	84	81	79	81	77	75	78	80

**Tabell 2: Antal patienter per 100 000 invånare per sjukdomskapitel, kön, ålder och år
(Number of patients per 100 000 inhabitants by ICD-chapter, sex, age and year)**

Sjukdomar i örat och mastoidutskottet

	1987	1988	1989	1990	1991	1992	1993	1994	1995	1996	1997	1998	1999	2000	2001	2002	2003	2004	2005	2006	2007	2008	2009	2010
Män																								
0	872	964	877	847	767	818	707	551	526	599	561	496	440	437	334	359	339	275	265	283	341	248	275	241
1-4	379	426	380	407	382	345	303	238	231	231	218	220	213	190	189	193	190	176	179	159	188	172	146	150
5-14	120	142	125	128	135	123	105	107	99	95	88	76	73	68	66	68	62	63	66	64	60	59	53	50
15-24	56	54	57	61	56	55	57	62	50	47	46	43	38	38	37	44	41	43	41	47	39	36	42	38
25-44	79	75	77	73	68	73	69	62	55	50	51	46	46	42	43	39	41	48	44	46	41	43	46	39
45-64	133	130	136	129	116	120	112	106	98	88	109	101	88	82	84	81	86	91	92	87	89	83	87	81
65-74	109	102	119	117	108	129	129	122	111	109	169	150	144	138	133	122	121	128	131	128	131	132	131	131
75-84	61	83	79	83	94	98	108	116	99	116	230	190	159	151	148	161	139	149	156	154	170	184	172	180
85+	62	105	102	98	117	73	96	65	77	121	231	162	142	154	129	154	165	148	136	162	172	171	183	222
Totalt	119	125	124	124	118	120	112	103	94	90	105	94	87	81	80	79	79	82	82	82	83	80	81	78
Kvinnor																								
0	626	607	579	560	494	566	571	396	399	412	458	324	311	365	249	274	261	206	191	214	227	235	177	184
1-4	258	284	277	268	276	268	250	182	186	182	160	188	169	160	142	160	145	126	131	123	141	140	126	100
5-14	92	114	107	110	107	98	87	82	80	69	68	61	60	59	58	57	58	57	56	49	53	52	52	50
15-24	46	49	56	50	46	53	53	52	47	44	40	44	39	39	45	41	32	43	39	42	37	35	39	36
25-44	77	78	76	76	75	77	69	64	61	57	61	59	53	54	52	47	50	54	53	57	53	56	56	54
45-64	131	128	129	126	121	120	122	113	106	102	115	102	97	93	93	93	95	97	101	98	93	92	98	94
65-74	106	120	122	120	118	119	132	130	123	123	192	160	144	153	140	140	141	158	145	154	151	163	152	164
75-84	75	86	96	100	115	115	129	121	123	135	253	198	187	193	181	178	180	173	194	182	196	222	236	220
85+	67	74	64	61	75	63	80	82	80	88	203	164	130	147	158	143	137	148	147	165	171	212	204	207
Totalt	104	110	110	109	108	109	109	98	94	91	112	99	91	92	89	87	87	90	90	91	90	95	95	92
Män+Kvinnor																								
Totalt	111	117	117	116	113	115	110	100	94	91	109	97	89	87	84	83	83	86	86	86	86	88	88	85

**Tabell 2: Antal patienter per 100 000 invånare per sjukdomskapitel, kön, ålder och år
(Number of patients per 100 000 inhabitants by ICD-chapter, sex, age and year)**

Cirkulationsorganens sjukdomar

	1987	1988	1989	1990	1991	1992	1993	1994	1995	1996	1997	1998	1999	2000	2001	2002	2003	2004	2005	2006	2007	2008	2009	2010
Män																								
0	123	123	143	148	142	131	130	164	185	138	112	141	110	106	89	95	123	114	115	107	94	100	149	150
1-4	19	24	16	21	25	19	23	25	20	20	23	26	33	29	26	27	33	30	34	30	34	32	30	25
5-14	24	22	26	24	20	22	25	24	22	25	40	43	44	39	42	42	41	45	49	45	51	42	44	45
15-24	104	95	101	103	98	102	114	113	110	105	114	121	113	109	102	97	110	112	115	131	129	129	135	128
25-44	371	350	340	335	334	350	345	340	323	305	300	304	303	281	278	269	276	284	276	276	289	286	289	273
45-64	2 478	2 353	2 240	2 217	2 268	2 282	2 242	2 226	2 139	2 167	2 142	2 147	2 089	2 053	2 017	1 987	1 939	1 940	1 932	1 942	1 938	1 892	1 831	1 786
65-74	6 377	6 304	6 292	6 382	6 690	6 965	6 982	7 067	6 903	6 938	6 883	6 864	6 688	6 317	6 256	6 015	5 882	5 722	5 649	5 541	5 375	5 245	5 077	4 982
75-84	11 320	11 150	10 941	11 234	11 877	11 416	11 842	11 699	11 704	11 606	11 500	11 704	11 333	11 135	11 003	10 703	10 406	10 245	10 329	10 191	9 969	9 810	9 672	9 518
85+	17 461	17 343	16 464	16 345	17 635	14 620	15 176	14 687	15 292	14 897	14 873	15 629	15 003	15 091	14 929	15 068	14 854	15 023	15 094	15 278	15 035	14 794	15 081	14 851
Totalt	2 002	1 962	1 926	1 950	2 041	2 023	2 048	2 039	2 015	2 024	2 020	2 054	2 003	1 954	1 935	1 897	1 864	1 857	1 865	1 865	1 848	1 822	1 806	1 786
Kvinnor																								
0	115	148	89	111	101	127	118	105	122	89	106	73	65	80	66	92	95	82	87	109	79	106	102	112
1-4	26	18	19	18	25	21	21	22	22	17	22	24	20	23	25	20	29	24	26	26	24	23	33	27
5-14	17	19	18	13	14	13	18	19	17	18	36	36	40	40	42	37	41	36	43	41	42	39	43	41
15-24	66	62	64	62	73	73	84	86	86	82	84	89	85	85	81	76	77	73	77	81	88	89	85	83
25-44	300	286	267	268	278	268	276	255	239	234	232	208	207	197	193	182	183	185	180	186	185	186	184	182
45-64	1 239	1 169	1 140	1 129	1 171	1 182	1 179	1 163	1 136	1 121	1 118	1 120	1 110	1 057	1 025	994	978	991	964	962	953	951	897	871
65-74	3 725	3 621	3 579	3 576	3 805	3 925	4 060	4 163	4 061	4 041	4 069	3 996	3 853	3 764	3 646	3 530	3 401	3 373	3 260	3 249	3 226	3 101	2 990	2 916
75-84	8 241	8 097	7 910	8 075	8 553	8 351	8 543	8 661	8 444	8 361	8 306	8 373	8 201	7 969	7 826	7 634	7 446	7 392	7 364	7 185	7 164	7 024	6 864	6 786
85+	14 706	14 629	13 767	14 002	15 058	12 136	12 524	12 003	11 819	11 725	11 936	12 045	11 883	11 811	11 656	11 646	11 672	11 450	11 798	11 885	11 657	11 816	11 641	11 746
Totalt	1 667	1 642	1 607	1 633	1 742	1 676	1 723	1 723	1 692	1 691	1 709	1 715	1 687	1 647	1 612	1 574	1 545	1 535	1 531	1 526	1 512	1 496	1 455	1 442
Män+Kvinnor																								
Totalt	1 832	1 800	1 764	1 790	1 890	1 848	1 883	1 879	1 852	1 855	1 863	1 883	1 843	1 799	1 772	1 734	1 703	1 695	1 697	1 694	1 679	1 658	1 630	1 613

**Tabell 2: Antal patienter per 100 000 invånare per sjukdomskapitel, kön, ålder och år
(Number of patients per 100 000 inhabitants by ICD-chapter, sex, age and year)**

Andningsorganens sjukdomar

	1987	1988	1989	1990	1991	1992	1993	1994	1995	1996	1997	1998	1999	2000	2001	2002	2003	2004	2005	2006	2007	2008	2009	2010	
Män																									
0	5 792	6 202	6 378	6 296	6 262	6 921	7 496	5 074	6 313	6 203	6 471	5 080	5 243	5 024	5 022	5 261	4 890	4 850	5 007	5 089	4 920	4 934	4 630	5 035	
1-4	3 647	3 792	3 601	3 264	3 523	3 165	3 244	2 717	2 785	2 631	2 580	2 171	2 363	1 930	2 084	1 909	2 000	1 821	1 819	1 783	1 804	1 766	1 854	1 819	
5-14	785	846	773	787	814	816	869	704	766	679	636	597	531	425	407	369	383	334	357	367	359	343	348	310	
15-24	527	515	492	472	467	496	488	455	442	423	380	383	404	366	368	343	357	362	371	364	363	336	376	312	
25-44	451	446	439	432	455	475	470	421	413	374	344	318	298	269	269	253	252	236	256	254	245	231	253	230	
45-64	734	705	663	639	648	651	647	595	588	583	541	538	525	489	453	445	448	450	463	452	455	466	459	454	
65-74	1 639	1 773	1 631	1 626	1 643	1 770	1 916	1 729	1 842	1 807	1 731	1 779	1 797	1 680	1 447	1 490	1 416	1 401	1 440	1 349	1 342	1 354	1 331	1 287	
75-84	3 182	3 549	3 273	3 326	3 333	3 438	3 866	3 443	3 737	3 770	3 570	3 887	3 851	3 704	3 186	3 406	3 323	3 223	3 596	3 274	3 371	3 355	3 325	3 311	
85+	5 582	6 427	6 017	5 839	6 131	5 887	6 664	5 783	6 109	6 513	6 093	6 678	6 773	6 460	5 808	6 049	6 057	5 793	6 559	6 068	6 238	6 473	6 375	6 308	
Totalt	1 084	1 143	1 092	1 075	1 114	1 136	1 197	1 031	1 079	1 041	982	958	951	869	809	810	807	783	838	807	816	817	828	811	
Kvinnor																									
0	3 733	4 176	4 007	4 218	4 096	4 609	4 945	3 410	4 335	4 117	4 461	3 620	3 500	3 609	3 344	3 538	3 376	3 358	3 402	3 475	3 370	3 461	3 264	3 312	
1-4	2 206	2 315	2 240	2 064	2 187	2 084	2 114	1 738	1 878	1 708	1 667	1 431	1 542	1 317	1 409	1 293	1 346	1 197	1 282	1 221	1 292	1 240	1 240	1 249	
5-14	610	693	615	635	654	686	691	617	676	636	557	515	469	393	374	330	355	324	328	335	327	321	341	288	
15-24	598	585	555	538	555	578	602	555	544	518	507	478	475	430	451	421	444	436	476	455	424	400	465	399	
25-44	398	407	369	388	390	418	428	393	412	382	359	343	318	281	285	243	250	222	242	248	245	245	270	232	
45-64	620	630	590	598	562	581	600	565	587	558	542	547	533	477	453	430	426	423	462	433	434	468	456	443	
65-74	1 172	1 244	1 167	1 188	1 198	1 279	1 411	1 258	1 333	1 350	1 296	1 380	1 356	1 350	1 170	1 209	1 145	1 153	1 218	1 122	1 201	1 184	1 185	1 170	
75-84	1 806	2 040	1 907	1 973	1 982	2 098	2 409	2 087	2 249	2 354	2 220	2 454	2 436	2 353	2 041	2 185	2 121	2 090	2 352	2 187	2 293	2 355	2 308	2 323	
85+	3 219	3 530	3 235	3 299	3 350	3 226	3 830	3 097	3 327	3 429	3 329	3 727	3 775	3 742	3 248	3 392	3 395	3 356	3 796	3 520	3 777	3 844	3 826	3 881	
Totalt	861	921	867	884	894	932	1 002	871	930	906	865	869	853	797	737	728	726	706	773	737	759	769	779	757	
Män+Kvinnor																									
Totalt	971	1 031	978	978	1 003	1 032	1 098	950	1 003	973	923	913	902	833	773	769	766	744	805	772	787	793	803	784	

**Tabell 2: Antal patienter per 100 000 invånare per sjukdomskapitel, kön, ålder och år
(Number of patients per 100 000 inhabitants by ICD-chapter, sex, age and year)**

Matsmältningsorganens sjukdomar

	1987	1988	1989	1990	1991	1992	1993	1994	1995	1996	1997	1998	1999	2000	2001	2002	2003	2004	2005	2006	2007	2008	2009	2010
Män																								
0	2 276	2 633	2 548	2 682	2 507	2 120	1 917	1 789	1 519	1 450	1 432	1 410	1 382	1 408	1 230	1 248	1 064	1 227	1 162	1 183	1 146	1 217	1 103	1 222
1-4	714	744	781	781	699	613	544	533	481	419	375	353	354	335	344	338	324	301	293	271	298	260	252	239
5-14	459	458	460	443	423	399	394	402	382	376	382	376	365	353	345	312	315	308	304	291	298	291	284	275
15-24	572	549	560	540	528	535	528	540	499	510	499	493	516	510	500	463	463	474	463	457	468	474	478	512
25-44	803	793	767	745	743	743	718	746	681	665	647	623	623	619	610	578	566	563	550	552	544	552	566	558
45-64	1 612	1 583	1 506	1 502	1 521	1 471	1 376	1 363	1 273	1 238	1 204	1 170	1 148	1 117	1 084	1 052	1 058	1 063	1 054	1 036	1 025	998	1 003	1 014
65-74	2 644	2 599	2 618	2 643	2 783	2 811	2 664	2 669	2 502	2 470	2 362	2 276	2 201	2 097	2 057	1 974	1 981	1 968	1 923	1 902	1 793	1 817	1 773	1 791
75-84	3 507	3 635	3 728	3 640	3 858	4 035	3 963	4 043	3 891	3 782	3 648	3 571	3 506	3 473	3 387	3 239	3 321	3 229	3 241	3 206	3 177	3 168	3 067	3 082
85+	4 605	4 557	4 436	4 423	4 750	4 983	5 040	5 231	5 121	4 978	5 003	5 028	4 800	4 800	4 668	4 694	4 723	4 719	4 689	4 601	4 416	4 486	4 439	4 437
Totalt	1 261	1 261	1 249	1 241	1 265	1 257	1 204	1 216	1 139	1 116	1 086	1 061	1 046	1 026	1 004	966	969	968	959	950	937	938	934	947
Kvinnor																								
0	1 189	1 262	1 288	1 305	1 201	995	884	791	706	559	569	599	568	579	618	480	493	517	410	531	512	495	445	520
1-4	510	567	618	603	532	447	405	413	380	330	282	245	242	227	238	243	248	203	206	201	208	185	176	201
5-14	397	380	367	354	344	335	317	327	302	296	303	306	301	285	288	251	251	232	244	239	224	224	215	212
15-24	580	569	582	570	567	610	589	637	587	573	601	573	588	575	539	521	526	516	511	524	497	517	543	552
25-44	680	661	662	657	693	740	742	759	730	727	731	714	726	725	706	690	663	660	650	641	637	637	659	676
45-64	1 057	1 027	1 029	1 031	1 061	1 149	1 132	1 171	1 105	1 126	1 124	1 133	1 108	1 105	1 078	1 056	1 031	1 039	1 037	1 030	1 014	1 012	1 018	1 033
65-74	1 556	1 591	1 576	1 553	1 610	1 767	1 783	1 826	1 762	1 799	1 742	1 746	1 694	1 701	1 629	1 589	1 561	1 594	1 633	1 606	1 581	1 580	1 597	1 589
75-84	2 379	2 410	2 481	2 419	2 501	2 662	2 769	2 890	2 765	2 748	2 665	2 624	2 577	2 527	2 525	2 531	2 522	2 553	2 508	2 489	2 498	2 515	2 479	2 523
85+	3 331	3 382	3 447	3 381	3 566	3 739	3 781	4 002	3 826	3 836	3 704	3 750	3 629	3 610	3 659	3 619	3 542	3 517	3 468	3 581	3 522	3 425	3 432	3 558
Totalt	986	985	998	988	1 017	1 082	1 082	1 121	1 069	1 073	1 064	1 059	1 047	1 040	1 022	1 001	983	985	981	981	968	967	976	995
Män+Kvinnor																								
Totalt	1 121	1 121	1 122	1 113	1 140	1 168	1 142	1 168	1 104	1 094	1 075	1 060	1 047	1 033	1 013	984	976	977	970	966	953	952	955	971

**Tabell 2: Antal patienter per 100 000 invånare per sjukdomskapitel, kön, ålder och år
(Number of patients per 100 000 inhabitants by ICD-chapter, sex, age and year)**

Hudens och underhudens sjukdomar

	1987	1988	1989	1990	1991	1992	1993	1994	1995	1996	1997	1998	1999	2000	2001	2002	2003	2004	2005	2006	2007	2008	2009	2010
Män																								
0	591	512	469	333	345	330	346	312	332	286	295	256	241	248	258	226	293	291	238	242	247	195	217	230
1-4	212	199	150	140	152	144	159	151	143	121	142	130	132	136	135	131	119	101	126	117	127	132	121	108
5-14	64	72	62	55	50	54	58	61	56	53	59	50	54	50	51	48	48	46	44	45	50	48	42	49
15-24	117	113	113	109	113	111	108	98	97	86	89	76	69	70	67	64	67	68	63	69	68	72	67	64
25-44	117	114	110	108	106	106	104	101	93	86	87	76	74	72	70	71	74	65	67	66	69	69	65	64
45-64	140	132	134	115	121	119	118	116	113	111	109	93	94	94	96	97	95	90	97	99	100	107	100	100
65-74	201	193	198	188	180	203	198	211	192	193	178	169	174	151	164	159	156	147	165	164	157	168	168	176
75-84	360	338	323	369	326	347	337	346	331	346	297	267	261	248	245	273	257	261	271	268	259	276	296	292
85+	574	517	579	536	522	494	590	514	496	474	378	436	373	425	402	406	435	416	435	400	437	427	448	481
Totalt	150	145	141	133	132	134	135	132	125	120	117	104	103	100	100	101	101	96	101	101	103	107	104	105
Kvinnor																								
0	557	448	365	291	256	308	245	267	248	228	259	230	192	166	226	232	236	264	203	226	206	174	205	229
1-4	181	158	145	115	112	121	107	131	107	95	128	114	113	102	108	101	103	103	86	116	90	100	100	105
5-14	57	64	54	47	52	48	46	52	43	39	45	43	45	40	47	35	37	40	35	40	42	37	38	42
15-24	140	124	118	109	105	105	96	87	81	85	80	69	71	66	69	61	63	55	56	53	59	68	64	66
25-44	123	116	110	102	109	113	107	105	98	93	90	74	69	64	65	62	62	61	60	61	61	60	56	61
45-64	140	128	118	109	120	115	113	117	106	102	99	91	82	83	78	85	82	82	82	75	78	87	85	79
65-74	232	217	203	187	188	196	197	200	192	166	162	151	134	140	126	131	133	132	123	127	127	116	131	130
75-84	418	403	381	372	388	379	378	381	347	333	300	266	249	251	253	256	257	240	231	241	237	238	226	264
85+	660	599	562	568	601	552	594	588	534	480	420	414	371	397	368	421	374	401	394	399	362	405	398	450
Totalt	173	162	152	141	148	148	144	145	133	126	121	109	101	100	99	100	98	98	94	96	95	98	97	102
Män+Kvinnor																								
Totalt	162	154	146	137	140	141	139	139	129	123	119	107	102	100	100	101	100	97	98	99	99	103	101	104

**Tabell 2: Antal patienter per 100 000 invånare per sjukdomskapitel, kön, ålder och år
(Number of patients per 100 000 inhabitants by ICD-chapter, sex, age and year)**

Sjukdomar i muskler, skelett och bindväv

	1987	1988	1989	1990	1991	1992	1993	1994	1995	1996	1997	1998	1999	2000	2001	2002	2003	2004	2005	2006	2007	2008	2009	2010
Män																								
0	81	132	116	93	106	96	106	89	82	73	57	52	57	54	43	62	54	58	63	52	49	43	33	51
1-4	160	163	155	151	158	150	147	153	139	118	116	100	106	112	93	81	109	111	92	74	98	102	85	85
5-14	149	164	157	159	157	151	157	161	145	133	128	128	117	116	112	116	117	119	120	124	120	129	124	120
15-24	337	338	327	305	299	310	329	289	248	247	247	219	219	234	226	218	241	235	224	234	206	216	223	210
25-44	539	518	503	488	488	521	538	505	442	417	405	389	377	370	365	359	370	369	357	354	333	329	353	332
45-64	896	844	844	816	854	888	863	834	754	741	732	721	682	691	696	686	725	740	756	778	765	805	913	864
65-74	1 382	1 284	1 295	1 281	1 441	1 574	1 492	1 491	1 417	1 489	1 492	1 506	1 403	1 380	1 439	1 470	1 452	1 565	1 610	1 583	1 640	1 647	1 795	1 708
75-84	1 652	1 651	1 571	1 628	1 878	1 923	1 844	1 864	1 841	1 859	1 886	1 943	1 856	1 842	1 845	1 910	1 906	1 952	2 105	2 189	2 143	2 215	2 396	2 331
85+	1 436	1 552	1 615	1 494	1 787	1 510	1 636	1 578	1 601	1 641	1 813	1 836	1 881	1 926	1 897	1 801	1 862	1 941	2 073	2 140	2 191	2 137	2 272	2 389
Totalt	658	636	628	615	654	683	676	655	604	600	599	594	568	570	573	574	592	609	624	635	628	646	709	684
Kvinnor																								
0	78	68	62	96	81	87	58	55	72	62	80	51	32	41	43	37	46	49	57	26	46	34	35	43
1-4	128	132	123	122	128	119	121	125	103	105	78	89	93	83	71	92	79	94	80	70	84	85	89	83
5-14	198	199	186	164	168	180	169	155	155	152	138	137	135	128	139	132	141	137	144	145	140	147	146	144
15-24	354	347	344	307	309	342	339	323	293	279	269	246	243	235	230	226	219	218	227	229	220	212	211	213
25-44	505	487	461	459	442	462	472	461	425	407	389	382	365	353	340	341	345	344	339	341	332	321	339	330
45-64	1 130	1 073	1 034	997	1 028	1 100	1 071	1 000	947	919	888	895	845	804	822	825	867	882	903	917	917	932	1 017	983
65-74	1 816	1 755	1 751	1 791	1 980	2 110	2 073	2 014	1 927	1 967	1 947	1 974	1 830	1 849	1 855	1 872	1 942	2 006	2 057	2 136	2 069	2 142	2 262	2 217
75-84	2 367	2 358	2 329	2 351	2 645	2 774	2 667	2 650	2 540	2 587	2 752	2 755	2 596	2 611	2 596	2 607	2 625	2 720	2 772	2 841	2 875	2 919	3 045	3 013
85+	2 333	2 285	2 207	2 154	2 608	2 329	2 251	2 299	2 155	2 072	2 299	2 554	2 414	2 376	2 301	2 280	2 271	2 356	2 401	2 618	2 573	2 613	2 718	2 801
Totalt	874	851	831	822	878	923	904	875	829	824	828	837	792	779	777	779	797	817	832	855	847	859	911	900
Män+Kvinnor																								
Totalt	767	745	731	720	768	804	791	766	718	713	715	717	681	675	676	677	695	714	729	746	738	753	811	793

**Tabell 2: Antal patienter per 100 000 invånare per sjukdomskapitel, kön, ålder och år
(Number of patients per 100 000 inhabitants by ICD-chapter, sex, age and year)**

Sjukdomar i urin- och könsorganen

	1987	1988	1989	1990	1991	1992	1993	1994	1995	1996	1997	1998	1999	2000	2001	2002	2003	2004	2005	2006	2007	2008	2009	2010
Män																								
0	1 084	1 094	1 046	1 112	1 112	1 047	1 076	1 089	1 065	977	1 025	1 081	994	1 008	1 002	958	994	909	883	839	830	804	886	785
1-4	335	332	312	311	289	241	225	218	198	183	161	154	158	146	143	134	130	125	107	119	117	129	126	125
5-14	252	242	232	248	211	210	172	177	164	166	160	155	160	152	147	145	140	145	126	131	142	141	135	147
15-24	144	144	153	133	146	133	132	124	124	128	101	100	93	91	96	93	101	98	97	106	105	104	110	108
25-44	232	235	239	231	230	218	207	211	199	174	163	153	144	142	137	142	142	133	130	137	137	135	148	150
45-64	768	785	719	689	699	662	616	607	533	500	476	439	428	417	412	420	419	415	447	447	429	439	435	456
65-74	2 347	2 382	2 266	2 254	2 347	2 329	2 243	2 135	1 855	1 779	1 663	1 541	1 445	1 497	1 424	1 371	1 366	1 350	1 370	1 335	1 304	1 304	1 276	1 326
75-84	3 428	3 478	3 338	3 271	3 543	3 681	3 426	3 353	2 982	2 879	2 787	2 731	2 688	2 714	2 591	2 569	2 547	2 536	2 630	2 610	2 581	2 586	2 458	2 620
85+	4 450	4 205	4 186	3 880	4 023	4 136	4 239	4 138	3 841	3 754	3 415	3 616	3 631	3 669	3 483	3 562	3 611	3 755	3 750	3 891	3 893	3 802	3 769	3 940
Totalt	753	763	733	718	743	733	694	678	607	580	549	528	513	516	499	498	499	496	509	514	508	512	509	535
Kvinnor																								
0	893	708	754	776	766	767	824	979	862	744	912	889	719	765	715	781	759	719	689	754	693	614	751	722
1-4	374	358	342	324	331	291	291	270	255	233	220	198	231	200	206	190	198	183	187	215	199	186	182	194
5-14	164	161	157	142	129	125	115	120	108	108	95	94	95	90	86	75	73	80	79	89	77	75	84	77
15-24	1 163	1 139	1 015	927	865	772	727	691	600	570	519	484	439	436	429	394	379	375	384	384	367	386	404	392
25-44	1 582	1 488	1 394	1 294	1 274	1 186	1 130	1 051	922	878	814	760	709	668	634	626	604	588	588	570	556	555	575	562
45-64	1 300	1 243	1 189	1 111	1 126	1 134	1 133	1 112	1 019	1 022	988	994	915	921	883	871	862	853	860	808	739	719	724	675
65-74	1 270	1 238	1 200	1 173	1 300	1 332	1 350	1 417	1 333	1 317	1 295	1 361	1 260	1 264	1 201	1 191	1 180	1 199	1 228	1 133	1 089	1 081	1 076	1 020
75-84	1 408	1 418	1 419	1 400	1 502	1 597	1 700	1 780	1 792	1 792	1 787	1 802	1 812	1 750	1 668	1 671	1 690	1 763	1 790	1 761	1 744	1 716	1 685	1 707
85+	1 705	1 702	1 706	1 758	1 816	1 970	2 036	2 142	2 111	2 157	2 189	2 299	2 206	2 311	2 229	2 304	2 360	2 453	2 672	2 732	2 710	2 622	2 480	2 615
Totalt	1 196	1 149	1 091	1 030	1 040	1 017	1 006	991	912	897	865	860	812	801	767	759	753	757	773	752	720	710	714	698
Män+Kvinnor																								
Totalt	977	958	914	876	893	877	852	836	762	741	709	696	664	660	634	630	627	628	642	634	615	612	612	617

**Tabell 2: Antal patienter per 100 000 invånare per sjukdomskapitel, kön, ålder och år
(Number of patients per 100 000 inhabitants by ICD-chapter, sex, age and year)**

Komplikationer vid graviditet, förlossning och barnsängstid

	1987	1988	1989	1990	1991	1992	1993	1994	1995	1996	1997	1998	1999	2000	2001	2002	2003	2004	2005	2006	2007	2008	2009	2010	
Kvinnor																									
5-14	7	7	6	8	6	5	5	3	5	3	2	3	3	5	2	2	2	2	2	2	1	2	2	2	2
15-24	5 427	5 834	5 960	6 212	5 942	5 539	5 105	4 699	4 153	3 679	3 426	3 129	2 992	2 970	2 886	2 918	2 825	2 746	2 707	2 721	2 798	2 914	2 912	2 956	2 956
25-44	7 262	7 700	7 922	8 365	8 530	8 454	8 287	8 026	7 350	6 863	6 608	6 627	6 581	6 776	6 880	7 213	7 490	7 682	7 705	7 965	7 963	8 016	8 180	8 362	8 362
45-64	20	27	29	27	26	22	19	19	17	15	15	15	14	13	14	14	15	13	19	16	18	21	23	23	23
Totalt	2 757	2 925	2 987	3 119	3 097	2 992	2 862	2 718	2 455	2 258	2 154	2 120	2 089	2 137	2 152	2 241	2 300	2 338	2 342	2 413	2 422	2 448	2 481	2 518	2 518

Vissa perinatala tillstånd (endast ålder=0)

	1987	1988	1989	1990	1991	1992	1993	1994	1995	1996	1997	1998	1999	2000	2001	2002	2003	2004	2005	2006	2007	2008	2009	2010
Män	11 399	11 306	10 267	9 883	9 980	10 101	10 819	11 366	11 556	11 284	13 625	13 380	11 706	11 649	10 483	12 134	14 122	13 707	13 343	13 541	11 405	12 087	11 720	12 273
Kvinnor	9 294	9 140	8 621	7 927	7 971	8 078	9 018	9 026	9 405	9 396	10 881	10 650	9 316	9 020	8 404	10 240	11 524	11 130	10 905	10 816	9 570	10 100	9 887	10 455

**Tabell 2: Antal patienter per 100 000 invånare per sjukdomskapitel, kön, ålder och år
(Number of patients per 100 000 inhabitants by ICD-chapter, sex, age and year)**

Medfödda missbildningar

	1987	1988	1989	1990	1991	1992	1993	1994	1995	1996	1997	1998	1999	2000	2001	2002	2003	2004	2005	2006	2007	2008	2009	2010
Män																								
0	2 487	2 525	2 424	2 318	2 358	2 225	2 236	2 156	2 349	2 246	2 383	2 125	2 109	1 948	2 032	2 071	2 297	2 140	2 216	2 123	2 003	1 969	1 927	1 838
1-4	609	657	619	637	644	647	629	587	591	568	562	532	547	564	541	528	509	502	484	448	433	467	486	456
5-14	371	357	356	370	389	393	331	315	292	279	277	246	233	235	217	210	211	199	186	192	177	181	179	167
15-24	119	111	114	110	111	111	108	102	92	77	78	68	72	70	72	74	79	78	80	77	75	71	78	78
25-44	49	46	46	45	51	49	43	43	39	35	33	30	31	28	24	27	28	28	26	25	25	26	26	28
45-64	41	40	41	40	43	37	34	31	29	33	29	26	25	24	22	22	22	22	23	22	24	25	24	25
65-74	27	27	32	28	30	29	31	25	21	24	23	22	19	18	17	16	19	21	17	16	19	19	17	20
75-84	27	24	21	25	27	23	14	29	16	24	18	16	21	20	19	15	14	13	12	11	8	8	6	7
85+	15	19	23	40	26	23	18	17	13	18	9	10	10	14	16	8	6	16	10	7	16	10	6	6
Totalt	152	152	151	153	161	158	147	139	133	124	121	108	105	102	98	98	101	98	96	93	90	92	93	91
Kvinnor																								
0	1 769	1 762	1 603	1 670	1 653	1 581	1 585	1 610	1 636	1 564	1 656	1 523	1 477	1 308	1 188	1 461	1 594	1 641	1 470	1 618	1 565	1 418	1 518	1 321
1-4	348	369	356	335	361	353	335	356	334	310	345	306	308	292	300	295	293	263	243	259	265	249	269	247
5-14	192	190	184	187	200	210	191	190	167	155	167	156	148	155	151	147	145	139	143	146	127	123	129	118
15-24	126	131	134	125	123	118	118	109	101	102	100	86	89	81	89	93	80	90	84	88	79	82	90	87
25-44	59	62	61	57	59	61	64	56	47	48	43	45	43	38	35	36	36	36	37	36	38	35	38	39
45-64	42	40	40	46	45	43	40	43	36	37	35	34	31	32	28	27	27	26	29	31	28	28	25	25
65-74	29	29	30	34	32	32	32	27	27	26	23	25	25	24	21	22	22	22	21	19	22	20	25	24
75-84	21	26	25	26	31	25	29	29	19	25	21	18	15	13	12	18	14	14	13	11	14	15	15	11
85+	20	16	25	27	25	22	24	23	19	25	9	12	4	6	8	6	8	7	6	6	2	7	6	3
Totalt	106	109	107	108	111	110	107	105	94	90	89	82	78	75	72	75	75	75	73	76	73	70	74	70
Män+Kvinnor																								
Totalt	129	130	129	130	136	134	127	122	113	107	105	95	92	88	85	86	88	86	84	85	82	81	84	80

**Tabell 2: Antal patienter per 100 000 invånare per sjukdomskapitel, kön, ålder och år
(Number of patients per 100 000 inhabitants by ICD-chapter, sex, age and year)**

Symtom eller ofullständigt preciserade fall

	1987	1988	1989	1990	1991	1992	1993	1994	1995	1996	1997	1998	1999	2000	2001	2002	2003	2004	2005	2006	2007	2008	2009	2010
Män																								
0	2 299	2 229	2 204	2 036	2 109	2 081	2 039	2 100	1 929	1 990	2 048	1 880	2 041	1 914	1 796	1 677	1 745	1 729	1 574	1 685	1 684	1 699	1 530	1 571
1-4	971	991	875	904	913	849	961	908	892	872	848	861	823	781	802	810	784	702	683	735	724	749	754	695
5-14	605	630	633	628	578	591	593	637	605	584	551	553	515	491	497	466	436	423	427	448	427	428	447	436
15-24	480	468	447	450	446	495	497	524	528	503	501	500	486	489	472	459	417	445	433	450	474	469	493	486
25-44	550	559	566	579	630	667	677	731	722	699	641	654	670	644	607	584	555	575	541	552	551	541	580	554
45-64	1 091	1 113	1 114	1 131	1 244	1 346	1 368	1 483	1 488	1 531	1 316	1 374	1 382	1 374	1 316	1 263	1 257	1 296	1 265	1 335	1 314	1 300	1 280	1 269
65-74	1 785	1 876	1 810	1 829	1 933	2 110	2 300	2 424	2 483	2 656	2 499	2 677	2 609	2 593	2 580	2 452	2 410	2 468	2 445	2 526	2 520	2 430	2 356	2 393
75-84	3 037	3 195	3 096	3 085	3 289	3 438	3 690	3 883	4 068	4 185	4 172	4 472	4 441	4 488	4 510	4 325	4 171	4 275	4 450	4 559	4 566	4 543	4 530	4 648
85+	4 895	4 976	4 964	4 932	5 153	4 861	5 179	5 520	5 744	5 869	6 114	6 378	6 569	6 574	6 756	6 433	6 233	6 355	6 620	6 692	6 713	6 888	6 697	7 070
Totalt	989	1 019	1 006	1 018	1 079	1 142	1 192	1 267	1 279	1 303	1 221	1 275	1 273	1 261	1 240	1 190	1 160	1 189	1 184	1 232	1 231	1 224	1 228	1 236
Kvinnor																								
0	2 135	2 196	2 012	1 937	1 813	1 798	2 067	2 050	2 022	1 890	1 926	1 819	2 024	1 791	1 754	1 676	1 636	1 567	1 529	1 618	1 772	1 555	1 534	1 586
1-4	839	842	777	814	762	794	825	760	788	767	738	744	763	662	719	660	654	595	555	595	676	639	594	612
5-14	734	743	702	668	646	637	620	642	622	591	609	585	577	539	512	493	480	456	456	469	461	473	454	412
15-24	999	1 043	1 037	992	951	943	950	1 033	1 035	939	968	990	937	921	906	841	826	777	801	838	825	845	899	867
25-44	752	736	744	740	746	769	795	840	862	847	823	819	830	809	798	738	703	722	721	746	772	776	820	820
45-64	971	955	927	915	950	1 058	1 102	1 228	1 230	1 304	1 235	1 320	1 322	1 326	1 258	1 224	1 223	1 275	1 257	1 340	1 344	1 324	1 270	1 296
65-74	1 561	1 602	1 517	1 507	1 541	1 730	1 878	2 025	2 122	2 210	2 175	2 285	2 309	2 327	2 249	2 174	2 168	2 248	2 249	2 382	2 396	2 330	2 200	2 214
75-84	2 829	2 817	2 705	2 686	2 813	2 984	3 215	3 405	3 546	3 638	3 615	3 895	3 929	3 853	3 805	3 681	3 668	3 710	3 798	4 012	3 951	3 961	3 780	3 885
85+	4 123	4 342	4 061	4 011	4 374	4 051	4 218	4 373	4 493	4 550	4 724	5 036	4 978	5 153	4 993	4 870	4 731	4 850	4 895	5 221	5 123	5 169	5 027	5 285
Totalt	1 158	1 172	1 138	1 124	1 146	1 201	1 260	1 342	1 372	1 388	1 373	1 435	1 439	1 424	1 386	1 329	1 310	1 333	1 338	1 416	1 421	1 414	1 385	1 405
Män+Kvinnor																								
Totalt	1 074	1 096	1 073	1 071	1 113	1 172	1 226	1 305	1 326	1 346	1 298	1 356	1 357	1 343	1 314	1 260	1 236	1 262	1 262	1 324	1 326	1 319	1 307	1 321

**Tabell 2: Antal patienter per 100 000 invånare per kön, ålder och år.
(Number of patients per 100,000 inhabitants by sex, age and year)**

Vårdade för någon diagnos i sjukdomskapitlen

	1987	1988	1989	1990	1991	1992	1993	1994	1995	1996	1997	1998	1999	2000	2001	2002	2003	2004	2005	2006	2007	2008	2009	2010
Män																								
0	27 702	28 455	26 714	26 225	26 110	26 826	27 213	25 838	26 593	26 066	28 638	26 585	24 562	24 033	22 437	24 131	26 222	25 489	25 130	26 111	22 762	23 797	22 842	23 826
1-4	8 359	8 707	8 229	7 809	8 092	7 496	7 320	6 855	6 623	6 405	5 976	5 906	5 819	5 446	5 449	5 339	5 152	4 824	4 819	4 767	4 769	4 816	4 748	4 657
5-14	3 632	3 709	3 585	3 623	3 547	3 520	3 420	3 320	3 182	3 043	2 925	2 797	2 624	2 459	2 407	2 299	2 251	2 141	2 153	2 200	2 141	2 143	2 123	2 041
15-24	3 346	3 278	3 201	3 126	3 086	3 134	3 148	3 126	2 985	2 909	2 908	2 818	2 852	2 862	2 844	2 739	2 659	2 756	2 736	2 825	2 868	2 853	2 984	2 955
25-44	4 800	4 712	4 611	4 525	4 563	4 617	4 582	4 521	4 245	4 047	3 919	3 742	3 691	3 574	3 463	3 333	3 284	3 284	3 215	3 277	3 249	3 229	3 365	3 268
45-64	9 890	9 617	9 294	9 087	9 242	9 219	8 988	8 907	8 458	8 345	8 162	8 051	7 945	7 832	7 674	7 512	7 498	7 550	7 547	7 612	7 537	7 480	7 583	7 483
65-74	19 211	19 227	18 780	18 709	19 412	19 579	19 506	19 324	18 642	18 598	18 200	18 153	17 802	17 261	16 984	16 594	16 337	16 252	16 331	16 009	15 703	15 489	15 446	15 369
75-84	30 442	30 826	29 836	29 842	31 340	30 291	30 501	29 846	29 344	29 172	28 556	28 763	28 310	27 893	27 198	27 037	26 544	26 302	26 715	26 407	26 104	26 073	26 043	26 131
85+	43 082	43 656	41 808	41 481	44 666	38 322	39 604	38 211	37 993	38 072	37 373	38 276	37 912	37 813	36 993	37 001	36 897	36 526	37 516	37 543	37 162	37 162	37 560	37 826
Totalt	9 011	9 027	8 790	8 717	8 973	8 879	8 824	8 650	8 336	8 198	8 033	7 929	7 793	7 632	7 480	7 367	7 324	7 318	7 369	7 418	7 333	7 340	7 448	7 441
Kvinnor																								
0	22 249	22 237	21 032	20 193	20 324	20 753	21 727	20 496	21 254	20 717	22 504	21 145	19 066	18 670	17 228	19 414	20 959	20 425	19 697	20 619	18 706	19 183	18 691	19 413
1-4	6 228	6 416	6 246	5 861	6 067	5 794	5 624	5 337	5 215	5 016	4 606	4 642	4 571	4 218	4 283	4 218	4 057	3 721	3 775	3 895	3 912	3 805	3 624	3 757
5-14	3 246	3 305	3 110	3 041	3 057	3 038	2 944	2 875	2 773	2 629	2 557	2 469	2 367	2 229	2 200	2 085	2 080	1 976	1 991	2 061	1 999	1 976	1 963	1 842
15-24	10 150	10 470	10 452	10 455	10 103	9 737	9 274	8 889	8 155	7 540	7 279	6 934	6 701	6 627	6 571	6 476	6 339	6 251	6 327	6 439	6 460	6 588	6 744	6 731
25-44	13 088	13 292	13 271	13 581	13 723	13 625	13 446	13 076	12 189	11 570	11 162	11 026	10 853	10 913	10 911	11 061	11 269	11 462	11 469	11 786	11 785	11 864	12 212	12 367
45-64	9 125	8 840	8 552	8 404	8 523	8 658	8 646	8 595	8 302	8 291	8 105	8 176	7 987	7 773	7 592	7 421	7 414	7 426	7 420	7 411	7 311	7 308	7 340	7 303
65-74	14 801	14 620	14 218	14 147	14 643	14 936	15 135	15 140	14 796	14 782	14 581	14 744	14 270	14 210	13 739	13 578	13 453	13 488	13 583	13 504	13 412	13 291	13 313	13 119
75-84	24 274	24 359	23 546	23 532	24 860	23 690	24 064	23 796	23 319	23 175	22 875	23 023	22 740	22 346	21 829	21 708	21 472	21 424	21 680	21 603	21 576	21 503	21 535	21 581
85+	35 263	35 619	34 315	34 032	38 357	30 389	31 318	29 729	29 019	28 903	28 956	29 544	29 272	29 084	28 495	28 644	28 469	28 071	28 953	29 308	29 065	29 263	29 395	30 017
Totalt	11 962	12 054	11 838	11 858	12 147	11 831	11 766	11 481	10 978	10 693	10 464	10 432	10 210	10 094	9 930	9 904	9 921	9 929	10 008	10 143	10 083	10 111	10 226	10 267
Män+Kvinnor																								
Totalt	10 505	10 560	10 333	10 307	10 579	10 372	10 312	10 082	9 673	9 460	9 263	9 195	9 016	8 877	8 718	8 648	8 635	8 635	8 699	8 791	8 717	8 733	8 844	8 860