

Tobaksvanor bland gravida
och spädbarnsföräldrar
2006

Information: Karin Gottvall tel. 075-247 38 99
 Anna Lindam tel. 075-247 34 02

Denna rapport bygger på uppgifter från Medicinska födelseregistret och statistik sammanställt från barnhälsovården.

ISSN 1401-0224
ISBN 978-91-85999-75-0
Artikelnr 2008-125-18

Publicerad www.socialstyrelsen.se, 18 november 2008

Förord

Moderns rökvanor under graviditeten och spädbarnsperioden har stor betydelse för barnets hälsa. Det är därför angeläget att följa utvecklingen av tobaksbruket under dessa två skeden av livet. Denna publikation presenterar statistik över tobaksvanor bland gravida och spädbarnsföräldrar till barn födda tom 2006. Syftet med rapporten är att tillhandahålla kunskapsunderlag för det tobakspreventiva arbetet inom mödra- och barnhälsovården, samt för allmän samhällsinformation.

Uppgifter om rökvanor bland gravida ingår sedan 1983 i Medicinska födelseregistret, och från och med 1999 finns även uppgifter om snusning med i registret. Sedan mitten av 1990-talet har spädbarnsföräldrars rökvanor registrerats inom barnhälsovården. *Marianne Bergström* från Stockholm läns landsting har samlat in och sammanställt statistik över rökvanor bland spädbarnsföräldrar distriktsvis från barnhälsovården i hela riket. I arbetet har även *Karin Gottvall*, *Milla Bennis* och *Anna Lindam* från Epidemiologiskt Centrum (EpC) vid Socialstyrelsen medverkat.

Birgitta Stegmayr
Enhetschef
Registerenheten, Epidemiologiskt centrum

Innehåll

Förord	3
Tabell- och diagramförteckning	5
Sammanfattning	6
Material	8
Gravida	8
Spädbarnsföräldrar	8
Bortfall	8
Undersökningar av levnadsförhållanden	9
Diagram	10
Tabeller	14
Rökvanor bland gravida	14
Snusvanor bland gravida	25
Rökvanor bland spädbarnsföräldrar	29

Tabell- och diagramförteckning

Diagram

- 1 Andel (%) rökande kvinnor med barn födda år 2006, före, under och efter graviditet.
- 2 Dödlighet bland barn i relation till kvinnans tobaksvanor vid inskrivning till mödrahälsovården, 2001–2006.
- 3 Rök- och snusvanor (%) vid inskrivning till mödrahälsovården per län, 2006.
- 4 Andel (%) rökare vid inskrivning till mödrahälsovården (MFR) och andel rökare generellt bland kvinnor i Sverige (ULF). Kvinnor 16–19 år. Glidande 3-årsmedelvärde 1983–2005.
- 5 Andel (%) rökare vid inskrivning till mödrahälsovården (MFR) och andel rökare generellt bland kvinnor i Sverige (ULF). Kvinnor 20–24 år. Glidande 3-årsmedelvärde 1983–2005.
- 6 Andel (%) rökare vid inskrivning till mödrahälsovården (MFR) och andel rökare generellt bland kvinnor i Sverige (ULF). Kvinnor 25–34 år. Glidande 3-årsmedelvärde 1983–2005.
- 7 Andel (%) rökare vid inskrivning till mödrahälsovården (MFR) och andel rökare generellt bland kvinnor i Sverige (ULF). Kvinnor 35–44 år. Glidande 3-årsmedelvärde 1983–2005.

Tabeller

- 1 Andel (%) rökare tre månader före aktuell graviditet, efter ålder och år.
- 2 Andel (%) rökare i graviditetsvecka 8–12, efter ålder och år.
- 3 Andel (%) rökare i graviditetsvecka 30–32, efter ålder och år.
- 4 Andel (%) rökare tre månader före aktuell graviditet, efter län och år.
- 5 Andel (%) rökare vid inskrivning till mödrahälsovården i graviditetsvecka 8–12, efter län och år.
- 6 Andel (%) rökare i graviditetsvecka 30–32, efter län och år.
- 7 Andel (%) rökare vid inskrivning till mödrahälsovården i graviditetsvecka 8–12, efter kommun och år (2006 års kommunindelning).
- 8 Andel (%) snusare tre månader före aktuell graviditet, efter ålder och år.
- 9 Andel (%) snusare i graviditetsvecka 8–12, efter ålder och år.
- 10 Andel (%) snusare i graviditetsvecka 30–32, efter ålder och år.
- 11 Andel (%) snusare tre månader före aktuell graviditet, efter län och år.
- 12 Andel (%) snusare i graviditetsvecka 8–12, efter län och år.
- 13 Andel (%) snusare i graviditetsvecka 30–32, efter län och år.
- 14 Andel (%) rökare bland mammor och pappor till spädbarn samt rökare i familjen efter län, barn födda 2006.
- 15 Andel (%) rökare bland mammor till spädbarn i 0–4 veckors ålder, efter län och år.
- 16 Andel (%) rökare bland pappor till spädbarn i 0–4 veckors ålder, efter län och år.
- 17 Andel (%) rökare bland mammor till spädbarn i 8 månaders ålder, efter län och år.
- 18 Andel (%) rökare bland pappor till spädbarn i 8 månaders ålder, efter län och år.
- 19 Andel (%) rökare bland föräldrar till spädbarn födda 2006, efter kommun.

Sammanfattning

Så gott som samtliga gravida kvinnor och nyblivna föräldrar i Sverige besöker regelbundet mödra- respektive barnhälsovården (MVC respektive BVC). I Sverige har vi därför unika möjligheter att följa upp tobaksvanorna bland dessa grupper. Gravida kvinnors rökvanor registreras sedan 1983 i samband med första besöket på MVC, vanligen i graviditetsvecka 8–12. Sedan 1991 hämtar MVC även in uppgifter om rökvanor sent i graviditeten och uppgifter om rökning tre månader före den aktuella graviditeten finns sedan 1999. Motsvarande uppgifter finns om snusvanor. Uppgifterna ingår i det medicinska födelseregistret på Socialstyrelsen. Sedan 1996 sammanställs också motsvarande rikstäckande uppgifter om spädbarnsföräldrars rökvanor när barnet är nyfött och åtta månader.

Flertalet rökande gravida kvinnor slutar röka i samband med graviditetsbeskedet, färre under själva graviditeten. Då barnet är åtta månader har endast ett fåtal börjat röka igen (diagram 1).

Rökning under graviditeten ökar risken för dålig fostertillväxt, och därigenom sannolikt risken för dödföddhet (diagram 2). Rökning ökar också risken för för tidig förlossning, vilket i sin tur ökar risken för neonatal död (död under de första fyra levnadsveckorna). Rökning under graviditeten ökar också risken för död under senare delen av det första levnadsåret, en risk som sannolikt beror på att rökning ökar risken för plötslig spädbarnsdöd.

Snusets effekter på graviditet och förlossning är mer osäkra, bland annat på grund av att snusning bland gravida i regel är ganska ovanligt (diagram 3). Cirka 1,4 procent av mödrar till barn födda år 2006 snusade i tidig graviditet, medan 7,5 procent rökte dagligen.

Bland barn som är födda under 2006 rökte över 17 procent av mödrarna tre månader före graviditeten. Andelen rökare tre månader före graviditeten har minskat med 5 procentenheter från 2000 till 2006. Andelen rökare under tidig graviditet, vecka 8-12, har minskat stadigt sedan 1983, från över 30 procent till 7,5 procent 2006. Sedan 1991 registreras även graviditas rökvanor sent i graviditeten, i vecka 30 till 32. Andelen som röker i detta skede var knappt 6 procent 2006. Västerbottens och Jämtlands län har lägst andel kvinnor som röker under tidig graviditet medan gravida i Södermanlands län röker mest i landet.

Den ålderskategori som röker i störst utsträckning under graviditeten är kvinnor som är 19 år eller yngre: nästan 52 procent rökte tre månader före aktuell graviditet, nästan 27 procent i början av graviditeten och drygt 21 procent i slutet av graviditeten. De som röker i minst utsträckning under graviditeten är kvinnor i åldern 30 till 34 år, 5 procent av dessa rökte under tidig graviditet.

Mammor i tonåren röker också i större utsträckning än kvinnor generellt i samma åldersgrupp (diagram 4). Detta hänger sannolikt samman med att tonårsmammor generellt är en socialt utsatt grupp. Gravida kvinnor i åldern

20–24 år röker i ungefär samma utsträckning som kvinnor generellt i samma ålder (diagram 5). Gravida kvinnor som är 25 år och äldre röker i mindre utsträckning än kvinnor generellt (diagram 6 och 7).

Sedan 1999 registreras även gravidas snusvanor. Tre månader före graviditeten snusade 2,6 procent av kvinnorna, 1,4 procent snusade tidigt under graviditeten och 0,4 procent snusade sent i graviditeten. Andelen gravida som snusade i tidig graviditet var högst i Västerbottens och Jämtlands län. I dessa län var, som tidigare nämnts, andelen rökare bland gravida kvinnor lägst.

Nästan 14 procent av barnen födda 2006 hade någon som rökte i familjen under barnets första levnadsmånad. Bland mammorna rökte nästan 6 procent, vilket är en minskning med cirka tre procentenheter sedan 1999. Över 11 procent av papporna rökte under barnets första månad. Det är en minskning med över två procentenheter sedan 1999. Av föräldrarna till barn som är 8 månader rökte 7 procent av mammorna och 11 procent av papporna. Nästan 15 procent av barnen hade minst en rökare i familjen vid denna ålder. Förhållandevis få kvinnor rökte under spädbarnsperioden i Västerbottens, Jämtlands, och Dalarnas län. Skåne län utmärker sig med den högsta andelen rökande spädbarnsföräldrar.

Material

Gravida

Sedan 1973 finns det ett rikstäckande medicinskt födelseregister (MFR) över samtliga graviditeter som lett till förlossning. Registret omfattar uppgifter om själva graviditeterna, förlossningarna och om de nyfödda barnen. Systemet bygger på journalkopior från mödrahälsovård, förlossningsvård och nyföddhetsvård.

Från och med 1983 registreras rökning vid inskrivningen till mödrahälsovården, vilken brukar ske i graviditetsvecka 8–12. Rökning i graviditetsvecka 30–32 finns med i medicinska födelseregistret sedan 1991, och från och med 1999 noteras även rökning tre månader före aktuell graviditet. Rökare anses de vara som röker minst en cigarett om dagen. Daglig snusning under graviditeten har funnits med i registret sedan 1999.

Spädbarnsföräldrar

Uppgifter om rökvanor bland spädbarnsföräldrar började samlas in på 1990-talet. I början skedde detta i varierande omfattning, men från och med 1998 samlar respektive landstings länsenhet för barnhälsovård in statistik över rökvanor från barnavårdscentralerna. Respektive barnhälsovårdsöverläkare eller samordnande BHV-sjuksköterska/vårdutvecklare ansvarar för att uppgifterna lämnas vidare till Epidemiologiskt Centrum (EpC) vid Socialstyrelsen.

Föräldrarnas rökvanor antecknas vid fyra tillfällen men rapporteras till Socialstyrelsen vid två tillfällen: första gången under barnets första levnadsmånad och andra gången när barnet är cirka åtta månader gammalt.

Bortfall

Vid uppföljning och rapportering i denna omfattning (över 100 000 barn per år) kan man inte utesluta att en del journaluppgifter saknas vid den årliga sammanställningen.

Uppgifterna om rökvanor tre månader före den aktuella graviditeten samt rökvanor vid inskrivningen till mödrahälsovården saknas för nästan 7 procent av alla gravida i Sverige år 2006. Det högsta bortfallet är från Stockholms län där uppgifterna saknas för 18 procent av de gravida kvinnorna.

Uppgiften om rökvanor i graviditetsvecka 30–32 finns i medicinska födelseregistret sedan 1990, men på grund av det stora bortfallet så publiceras dessa uppgifter endast från år 2000 och framåt. När uppgiften om rökning i graviditetsvecka 30–32 saknas så har vi antagit att kvinnor som varken rökte tre månader före den aktuella graviditeten eller vid inskrivningen till mödrahälsovården inte heller röker senare under graviditeten. År 2006 saknas information om rökning i vecka 30–32 för över 9 procent av alla gravida, mot-

svarande andel i Stockholms län är 20 procent. Det är en förbättring jämfört med 2005, då bortfallet var över 15 procent i landet och mer än 24 procent i Stockholms län.

Undersökningar av levnadsförhållanden

På uppdrag av Sveriges riksdag genomför Statistiska centralbyrån (SCB) årliga undersökningar av levnadsförhållanden (ULF). Omkring 7 500 personer i åldrarna 16–84 år väljs slumpmässigt ut varje år för att delta i undersökningen. Syftet är att mäta och följa utvecklingen av levnadsförhållandena i Sverige. Undersökningarna har genomförts sedan 1975, vilket betyder att statistik kan presenteras för olika välfärdsområden i tidsserier som sträcker sig drygt 25 år tillbaka i tiden. Dessa välfärdsområden berör bland annat arbetsmiljö, boende, ekonomi, hälsa, fritid och materiella tillgångar.

I denna rapport jämförs andelen rökande kvinnor i Medicinska födelseregistret med andelen rökande kvinnor från ULF-undersökningar (diagram 4–7). Jämförelsen görs alltså mellan andelen gravida kvinnor som röker och andelen kvinnor generellt som röker. Eftersom målpopulationen i urvalet till ULF är Sveriges befolkning, så kan andelen rökande kvinnor från ULF-undersökningar också utgöra underlag för en skattning av andelen rökande kvinnor i hela Sverige. För att visa på osäkerheten i skattningen redovisas den inom ett nittiofemprocentligt konfidensintervall. Konfidensgraden 95 procent kan tolkas som att om man upprepade gånger skattar andelen rökande kvinnor, så kommer 95 procent av de beräknade intervallen att innehålla den sanna andelen rökande kvinnor i Sverige.

Diagram

Diagram 1. Andel (%) rökande kvinnor med barn födda år 2006, före, under och efter graviditet.

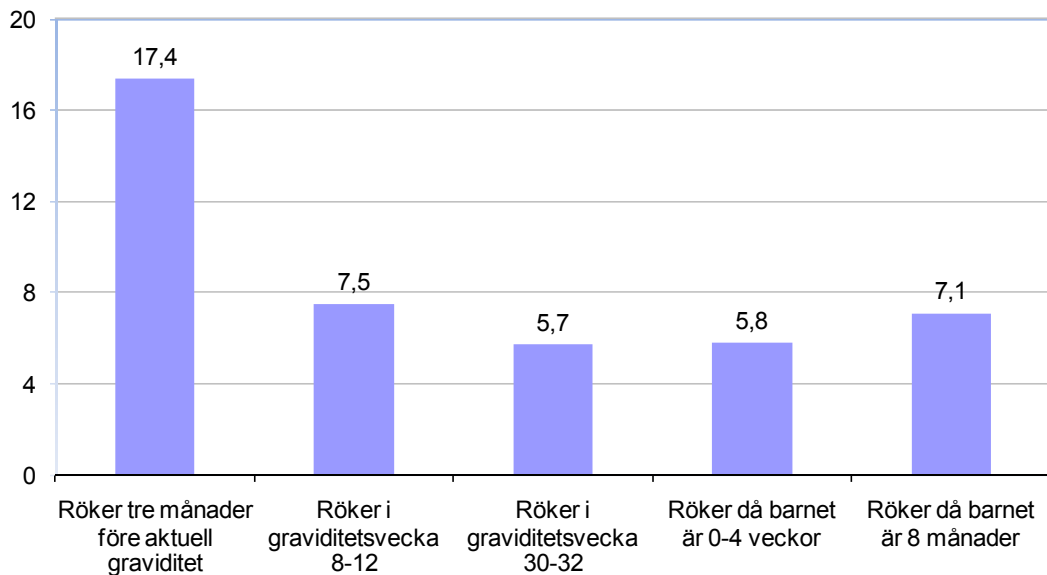


Diagram 2. Dödlighet bland barn i relation till kvinnans tobaksvanor vid inskrivning till mödrahälsovården, 2002–2006.

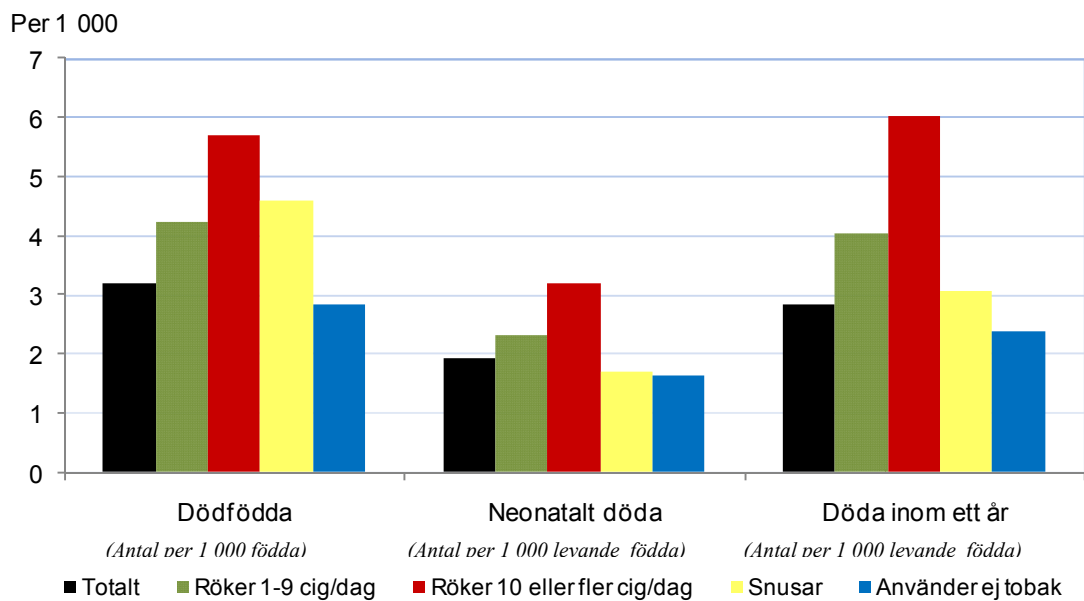
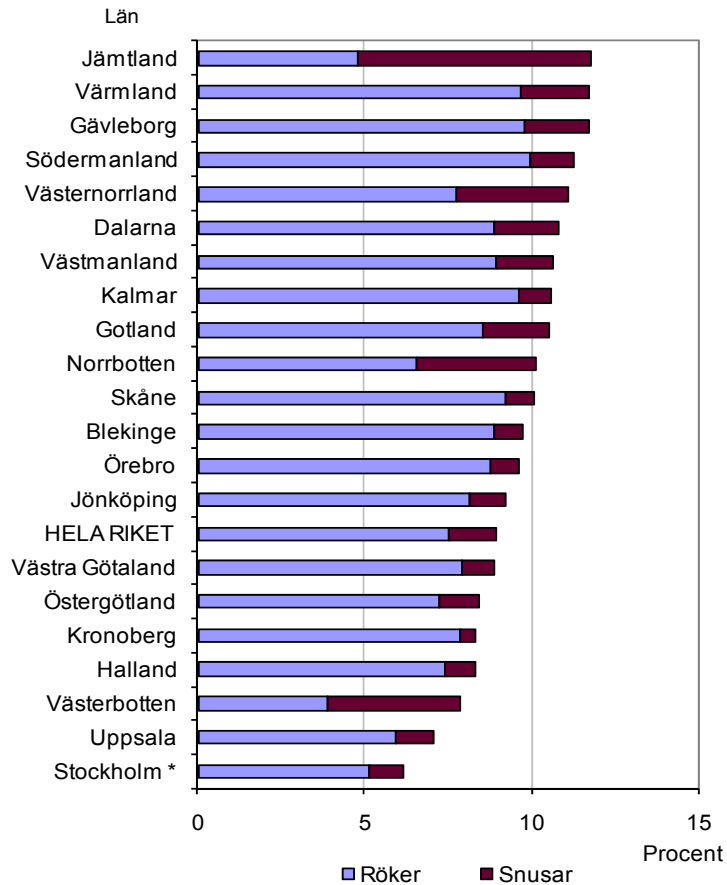


Diagram 3. Rök- och snusvanor (%) vid inskrivning till mödrahälsovården per län, 2006.



* Bortfall 18,5 procent.

Diagram 4. Andel (%) rökare vid inskrivning till mödrahälsovården (MFR) och andel rökare generellt bland kvinnor i Sverige (ULF). Kvinnor 16–19 år. Glimdande 3-årsmedelvärde 1983–2005.

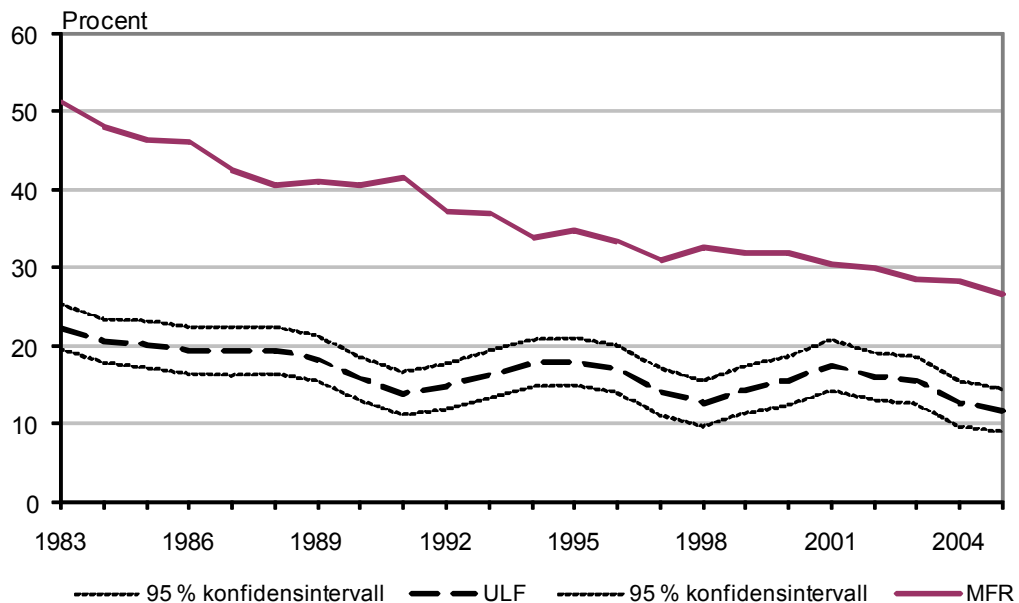


Diagram 5. Andel (%) rökare vid inskrivning till mödrahälsovården (MFR) och andel rökare generellt bland kvinnor i Sverige (ULF). Kvinnor 20–24 år. Glidande 3-årsmedelvärde 1983–2005.

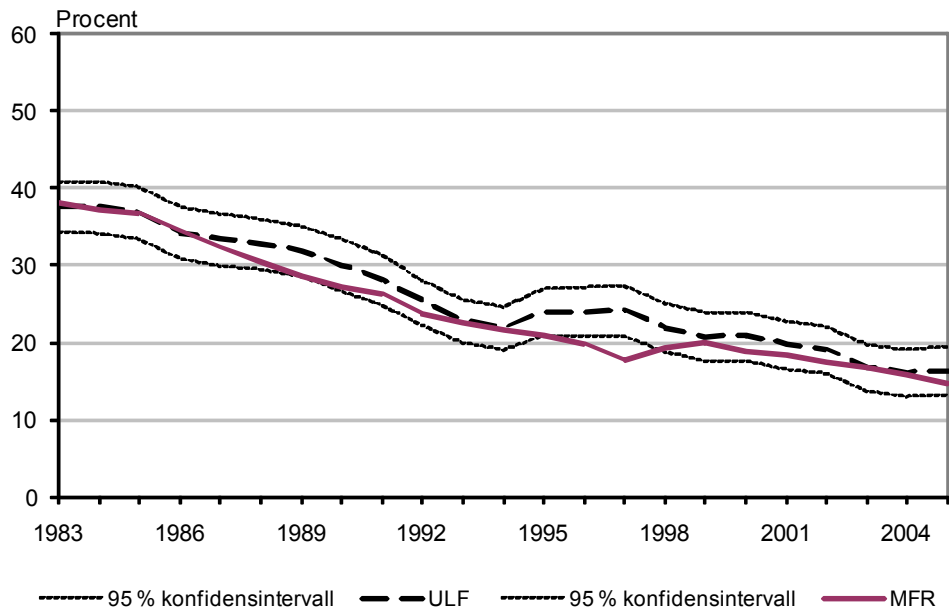


Diagram 6. Andel (%) rökare vid inskrivning till mödrahälsovården (MFR) och andel rökare generellt bland kvinnor i Sverige (ULF). Kvinnor 25–34 år. Tre-års glidande medelvärde 1983–2005.

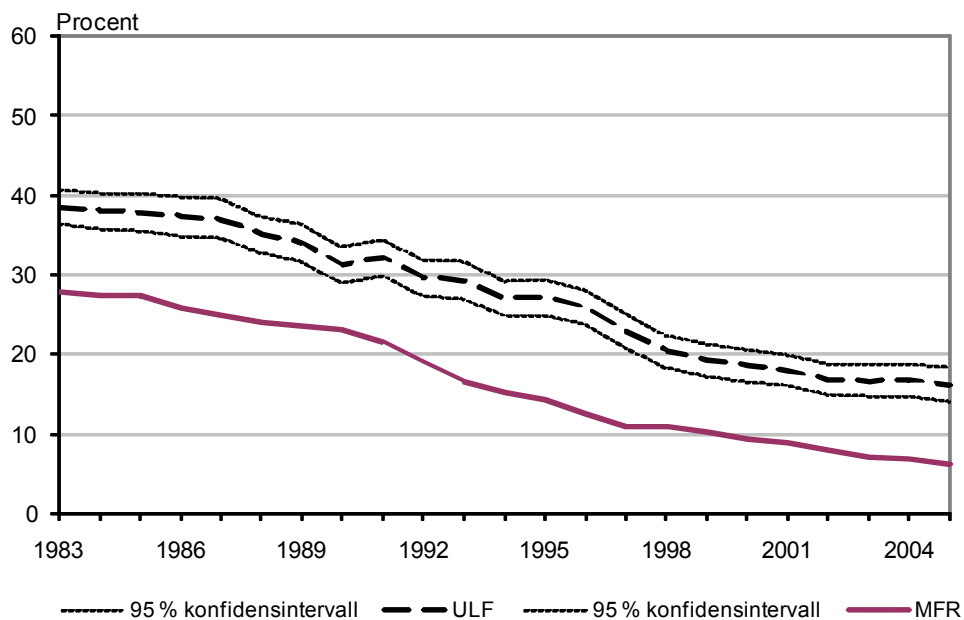
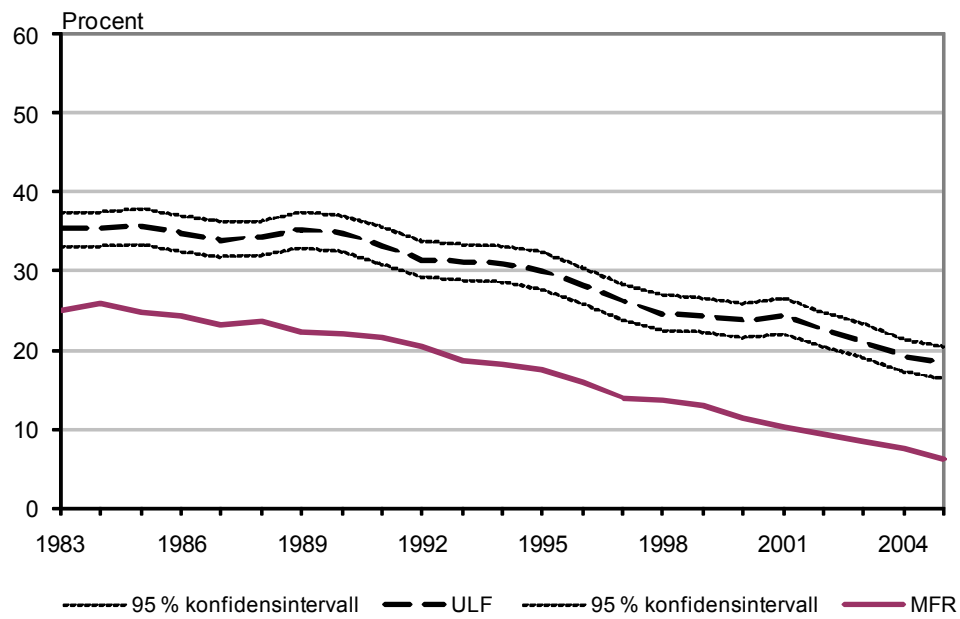


Diagram 7. Andel (%) rökare vid inskrivning till mödravårdscentraler (MFR) och andel rökare generellt bland kvinnor i Sverige (ULF). Kvinnor 35–44 år. Glidande 3-årsmedelvärde 1983–2005.



Tabeller

Rökvanor bland gravida

Tabell 1. *Andel (%) rökare tre månader före aktuell graviditet, efter ålder och år ¹⁾*

År	-19 år	20-24 år	25-29 år	30-34 år	35+ år	Totalt
2000	53,5	36,4	21,3	16,9	19,9	22,4
2001	56,3	37,7	21,8	16,5	18,8	22,2
2002	55,5	36,9	20,9	16,0	17,2	21,2
2003	54,7	36,6	20,4	15,2	16,1	20,3
2004	52,4	35,8	19,8	13,9	14,9	19,2
2005	54,5	35,2	20,7	13,9	14,1	19,3
2006	51,7	33,6	19,0	12,3	11,8	17,4

1) Bortfallet för uppgifterna ligger mellan 4 och 12 procent.

Tabell 2. *Andel (%) rökare i graviditetsvecka 8-12, efter ålder och år ¹⁾*

År	-19 år	20-24 år	25-29 år	30-34 år	35+ år	Totalt
2000	32,0	20,0	10,5	9,4	13,1	12,3
2001	32,0	18,9	10,0	8,2	11,4	11,2
2002	30,5	18,5	9,4	8,0	10,3	10,6
2003	29,9	17,4	8,6	6,9	9,3	9,6
2004	28,5	16,8	8,0	6,1	8,5	8,8
2005	28,3	15,9	8,0	5,7	7,6	8,4
2006	26,6	14,7	7,3	5,0	6,2	7,5

1) Bortfallet för uppgifterna ligger mellan 4 och 12 procent.

Tabell 3. *Andel (%) rökare i graviditetsvecka 30-32, efter ålder och år ¹⁾*

År	-19 år	20-24 år	25-29 år	30-34 år	35+ år	Totalt
2000	21,4	12,1	6,3	5,7	7,9	7,4
2001	22,1	12,6	6,5	5,2	7,4	7,2
2002	22,9	12,9	6,7	5,6	7,1	7,4
2003	23,1	12,9	6,7	5,0	6,4	7,0
2004	20,6	12,6	5,9	4,4	5,9	6,4
2005	21,6	12,0	5,8	4,2	5,6	6,2
2006	21,4	11,9	5,5	3,8	4,7	5,7

1) På grund av det stora bortfallet har vi antagit att de kvinnor som inte rökte tre månader före aktuell graviditet och inte heller vid inskrivning, var icke-rökare i vecka 30-32. Bortfallet ligger mellan 8 och 18 procent efter antagandet.

Tabell 4. Andel (%) rökare tre månader före aktuell graviditet efter län och år

Län	2000	2001	2002	2003	2004	2005	2006
Stockholms län	21,6*	20,6	19,7	18,5	16,9	17,0*	14,7
Uppsala län	19,3	20,2	17,1	16,9	16,8	16,0	15,2
Södermanlands län	26,0	23,6	24,7	24,4	25,1	22,2	20,7
Östergötlands län	21,3	23,8	20,9	20,3	20,0	18,4	17,4
Jönköpings län	18,9	21,0	19,8	19,2	19,0	20,2	17,7
Kronobergs län	22,9	23,1	21,8	21,0	20,6	19,6	20,2
Kalmar län	23,4	22,8	23,3	22,7	22,9	21,8	22,5
Gotlands län	26,7	26,8	27,5	23,8	20,2	23,3	19,1
Blekinge län	22,6	23,8	23,7	21,4	20,8	25,0	20,5
Skåne län	24,5	23,7	22,9	22,4	21,7	21,1	19,5
Hallands län	21,6	21,6	21,3	20,1	20,2	18,6	18,1
Västra Götalands län	22,9	22,9	22,5	21,3	19,7	21,9	18,1
Värmlands län	22,9	23,3	23,9	22,2	21,5	20,2	20,7
Örebro län	24,3	23,1	23,4	23,7	21,8	20,6	18,5
Västmanlands län	23,7	25,1	23,2	21,9	19,5	20,4	18,8
Dalarnas län	23,6	24,3	22,3	22,1	21,5	21,1	19,8
Gävleborgs län	25,5	24,7	21,3	22,0	20,4	20,9	19,6
Västernorrlands län	19,7	20,1	19,1	18,3	14,7	16,1	14,3
Jämtlands län	14,4	14,1	14,2	12,8	13,4	12,6	12,1
Västerbottens län	13,5*	14,1*	14,2	13,5	11,6	11,1	10,8
Norrbottnens län	21,7	22,1	20,7	18,8	19,0	17,4	16,5
Hela riket	22,3	22,2	21,2	20,3	19,2	19,3	17,4

* Uppgift saknas för 20 procent eller mer.

Tabell 5. Andel (%) rökare vid inskrivning till mödrahälsovården i graviditetsvecka 8–12 efter län och år

Län	1983	1985	1990	1991	1992	1993	1994	1995	1996	1997	1998	1999	2000	2001	2002	2003	2004	2005	2006
Stockholms län	31,6	30,2	24,5	22,9	21,7	18,6	16,1	14,8	14,0	12,6	11,1*	10,7	10,5*	8,5	7,8	7,0	6,4	6,2*	5,1
Uppsala län	28,6	26,8	22,3	19,9	19,4	16,6	15,8	13,2	13,9	11,7	9,6	11,0	10,1	10,0	8,1	7,5	7,4	5,8	5,9
Södermanlands län	32,8	32,4	27,7	27,6	26,2	23,1	22,3	19,1	19,3	17,0	16,3	16,2	16,4	13,0	13,8	12,2	12,5	10,7	9,9
Östergötlands län	31,2	31,0	25,5	22,8	22,4	20,7	18,7	18,1	16,0	14,5	12,2	12,0	12,0	12,5	11,1	10,0	9,2	7,8	7,2
Jönköpings län	26,3	25,2	22,7	20,8	20,1	17,2	15,8	15,3	13,4	12,1	10,3	11,4	10,4	11,4	10,6	8,9	9,1	8,2	8,1
Kronobergs län	29,6	24,0	23,5	22,9	20,7	18,1	17,0	16,0	17,0	15,0	12,0	10,9	9,2	10,2	9,8	8,8	7,9	6,6	7,8
Kalmar län	31,2	30,6	23,8	25,8	23,8	21,8	19,3	17,7	18,5	15,7	12,9	14,7	14,3	13,1	12,9	11,7	11,7	10,2	9,6
Gotlands län	39,4	33,5	29,6	29,1	25,8	26,9	23,6	21,3	16,4	18,0	15,9	14,0	14,3	14,3	14,2	11,1	11,3	9,4	8,5
Blekinge län	29,8	29,1	25,1	24,8	23,5	22,2	19,5	18,4	14,9	15,7	12,6	14,3	12,3	11,1	12,2	9,8	9,6	10,8	8,9
Skåne län	34,6	33,5	27,5	26,9	25,5	22,6	20,3	19,6	18,7	16,7	15,2	15,5	14,5	13,3	12,6	11,6	10,7	10,5	9,2
Hallands län	31,1	31,3	24,9	24,4	24,5	21,3	18,7	17,4	16,1	15,4	11,3	12,9	12,5	11,7	10,9	10,2	9,8	8,7	7,4
Västra Götalands län	30,7	29,7	25,1	24,3	22,8	20,8	18,4	17,7	16,7	14,5	12,7	13,3	12,6	11,7	11,4	10,2	9,0	9,5	7,9
Värmlands län	30,5	32,4	24,3	27,0	24,2	22,3	20,1	21,1	17,3	16,0	14,6	14,6	13,5	12,4	12,5	11,0	10,5	9,4	9,7
Örebro län	30,1	28,4	24,8	24,7	21,7	19,9	19,3	16,0	17,4	14,9	12,9	13,9	13,4	11,4	13,1	11,2	10,9	9,9	8,7
Västmanlands län	33,5	31,2	26,2	25,8	24,1	22,6	19,5	17,9	16,6	16,5	14,3	14,6	13,8	13,9	12,4	11,0	9,2	9,7	8,9
Dalarnas län	30,3	28,8	24,2	24,8	24,7	22,2	19,0	18,9	17,0	15,5	13,7	15,2	13,2	12,1	12,3	11,6	9,6	9,8	8,8
Gävleborgs län	33,5	32,7	29,0	28,8	24,1	23,2	20,4	19,3	18,7	17,9	16,4	15,4	15,8	14,1	11,6	12,6	10,9	10,4	9,8
Västernorrlands län	32,1	30,7	24,6	25,3	24,6	21,9	20,0	18,8	17,4	14,8	13,2	12,4	11,4	11,9	11,4	9,5	7,8	8,1	7,7
Jämtlands län	32,0	28,8	23,3	21,2	21,7	18,0	17,1	16,6	14,5	12,9	8,7	11,2	7,5	8,0	7,0	6,9	6,9	5,2	4,8
Västerbottens län	26,9	24,4	20,6	18,1	17,1	15,7	13,3	12,1	11,9	10,0	7,8	6,5	6,9*	6,5*	6,1	5,8	5,6	3,9	3,9
Norrbottnens län	32,7	32,1	27,7	26,3	26,5	23,0	21,1	19,7	17,7	16,5	13,8	14,8	12,6	12,5	11,1	9,0	8,4	8,4	6,5
Hela riket	31,4	30,1	25,1	24,3	22,9	20,5	18,3	17,1	16,1	14,5	12,7	12,9	12,3	11,2	10,6	9,6	8,8	8,4	7,5

* Uppgift saknas för 20 procent eller mer.

Tabell 6. Andel (%) rökare i graviditetsvecka 30–32, efter län och år ¹⁾

Län	2000	2001	2002	2003	2004	2005	2006
Stockholms län	5,5*	5,2	4,6	4,2	4,2	4,1*	3,4*
Uppsala län	5,6	6,1	4,6	4,5	4,5	3,8	4,7
Södermanlands län	10,0	7,5	9,0	7,8	8,4	7,9	6,4
Östergötlands län	7,6	9,4	9,2	8,2	7,9	6,3	6,3
Jönköpings län	7,2	8,1	8,1	7,3	7,1	6,9	6,7
Kronobergs län	6,0	5,5	6,6	4,9	6,1	5,5	6,5
Kalmar län	8,2	9,1	10,0	8,6	9,3	8,6	8,4
Gotlands län	10,0	7,6	10,9	7,5	7,6	7,0*	7,0
Blekinge län	9,0	8,2	8,8	7,4	6,9	8,1	7,2
Skåne län	7,9	8,4	10,3	12,5	9,5	7,2	6,6
Hallands län	7,7	8,3	8,9	8,3	7,2	7,5	6,3
Västra Götalands län	8,1	8,0	7,9	7,0	6,3	7,7	6,6
Värmlands län	6,8	6,6	8,2	7,4	6,1	6,1	6,8
Örebro län	9,0	7,9	9,1	7,5	7,6	6,9	7,0
Västmanlands län	9,8	9,4	8,5	7,3	6,9	7,2	6,9
Dalarnas län	8,2	8,1	8,1	7,4	6,3	7,4	6,6
Gävleborgs län	9,0	7,8	7,6	7,8	7,3	6,6	7,2
Västernorrlands län	7,5	7,5	7,8	6,2	5,5	7,1	6,3
Jämtlands län	5,4	5,6	4,9	4,4	4,0	3,1	2,9
Västerbottens län	2,3*	4,0*	4,6	4,3	3,8	3,0	3,7
Norrbottnens län	7,9	7,6	6,5	5,1	5,8	6,1	5,1
Hela riket	7,4	7,2	7,4	7,0	6,4	6,2	5,7

* Uppgift saknas för 20 procent eller mer.

1) På grund av det stora bortfallet har vi antagit att de kvinnor som inte rökte tre månader före aktuell graviditet och inte heller vid inskrivning, var icke-rökare i vecka 30–32.

Tabell 7. Andel (%) rökare vid inskrivning till mödrahälsovården i graviditetsvecka 8–12, efter kommun och år (2006 års kommunindelning)

Kommun/län	* Uppgift saknas för 20 procent eller mer.									
	1985	1990	1995	2000	2001	2002	2003	2004	2005	2006
Botkyrka	31,0	27,1	20,1	13,8	14,0	12,1*	11,2	9,8*	10,8*	9,4
Danderyd	17,6	11,6	7,2	4,2*	1,8	1,8	1,5	1,1	1,7*	1,0
Ekerö	25,9	16,8	14,7	8,8*	4,9	6,5	3,4	6,4	3,4	2,1
Haninge	34,7	29,7	21,6	17,2	16,4	14,7	13,3	10,9	12,2*	9,1
Huddinge	35,1*	25,1	18,7	13,1	11,5	8,4	7,6	8,3*	7,5*	5,4
Järfälla	27,9*	25,0	13,3	9,7	9,3	8,5	5,7	5,9	8,2	5,0
Lidingö	21,1*	16,7	8,8	1,6*	4,4	3,9	1,7*	2,4	4,7*	1,9*
Nacka	28,3	22,4	12,4	8,0	6,5	6,7	4,5	5,6	3,0*	3,8*
Norrtälje	37,7	32,7	20,6	18,3*	14,1	15,0	12,4	14,2	14,3	12,5
Nykvarn	27,7	30,2	22,4	14,0	14,7	7,7	7,8	3,5	9,2*	5,4
Nynäshamn	24,1	30,3	25,1	22,2*	21,3	16,3	15,8	15,5	17,1*	11,0
Salem	51,4*	31,8*	18,3	12,9	10,4	11,3	10,5	15,7	9,7	7,2
Sigtuna	31,7	24,8	17,2	12,0	10,8	10,4	11,3	7,4	8,1	9,4
Sollentuna	26,7	17,6	9,2	7,5*	5,5	4,4	4,6*	3,1	4,0	3,6
Solna	30,1	24,7	11,6	7,7*	7,4	5,8	5,3	3,4	2,9	2,4
Stockholm	29,7	23,3	13,6	8,8	6,6	6,6	5,4	5,1	4,9*	4,1*
Sundbyberg	30,7*	26,4	18,7	10,1	8,5	8,2	7,3	5,8	6,8	4,4
Södertälje	32,5*	28,9	20,0	13,7	12,9	11,3	11,4	10,5	9,4*	9,4
Tyresö	33,3	27,1	15,8	10,5	10,1	7,2	9,2	6,6	8,1*	6,7*
Täby	20,7	18,3	7,7	4,7*	3,5	1,6	2,4*	3,2	2,0	2,4
Upplands-Bro	38,7	29,6	17,0	15,0	10,3	12,2	11,2	11,8	10,6	7,4
Upplands Väsby	32,1	31,2	18,0	12,9	16,0	13,2	13,7	13,2	12,7	8,7
Vallentuna	27,4	23,4	12,5	9,6*	6,7	7,1	5,0*	9,2	7,9	5,1
Vaxholm	41,9*	18,9	13,8	9,4*	3,5	3,5	2,7	1,6	2,7*	1,8
Värmdö	41,2	25,4	16,1	11,3	11,5	5,9	7,0*	7,2	5,4*	5,0*
Österåker	29,6*	25,2	13,7	15,7*	6,5	10,1	7,1*	5,8	6,2	4,1
Stockholms län	30,2	24,5	14,8	10,5*	8,5	7,8	7,0	6,4	6,2*	5,1
Enköping	29,2	29,9	16,7	12,6	14,2	8,8	9,7	8,5	8,7	6,3
Heby	31,6	29,4	20,9	22,1	14,8	12,5	15,7	11,8	11,8	9,2
Håbo	36,6	30,6	18,4	15,5	14,3	9,9	8,2	6,2	6,4	7,6
Knivsta	21,7	15,7	14,6	9,5	9,3	7,1	4,6	4,3	6,3	5,3
Tierp	29,0	21,9	17,6	11,3	13,9	15,2	14,4	14,9	11,9	10,8
Uppsala	24,7	19,5	10,6	8,5	7,6	6,5	6,0	5,9	4,2	4,3
Älvkarleby	46,8	32,8	19,2	30,2	21,7	13,8	21,3	15,5	8,8	16,3
Östhammar	29,5	26,3	17,5	8,2	15,5	13,0	9,6	14,1	10,7	13,4
Uppsala län	26,8	22,3	13,2	10,1	10,0	8,1	7,5	7,4	5,8	5,9
Eskilstuna	34,8	29,3	19,4	16,5	15,3	12,7	14,3	14,0	11,3	10,5
Flen	33,5	28,3	15,9	16,6	16,1	21,6	14,3	11,9	11,2	5,0
Gnesta	33,3	29,9	18,4	20,2	17,9	26,0	9,3	9,1	12,3	5,7
Katrineholm	31,9	21,9	23,0	13,8	11,6	12,4	12,7	14,6	10,2	7,2
Nyköping	25,8	25,6	17,2	16,1	8,0	10,1	9,5	11,2	8,0	9,4
Oxelösund	40,0	25,5	20,7	15,6	14,9	16,7	17,0	17,8	19,8	11,2
Strängnäs	35,3	30,6	20,8	15,6	12,1	13,0	9,1	9,6	12,0	11,2
Trosa	22,4	35,4	13,5	16,3	12,6	14,7	6,3	9,5	4,6	10,8

Tabell 7 forts.

* Uppgift saknas för 20 procent eller mer.

Kommun	1985	1990	1995	2000	2001	2002	2003	2004	2005	2006
Vingåker	33,3	27,5	18,0	25,4	11,4	18,1	18,1	9,1	16,9	18,2
Södermanlands län	32,4	27,7	19,1	16,4	13,0	13,8	12,2	12,5	10,7	9,9
Boxholm	17,3	20,5	17,1	8,5	13,3	14,9	2,5	5,9	10,8	9,5
Finspång	28,8	25,7	18,3	11,2	14,5	14,0	13,9	12,9	13,3	6,6
Kinda	24,8	25,0	18,6	11,0	13,3	11,0	10,5	10,3	5,3	4,4
Linköping	28,0	21,6	14,6	9,2	8,2	8,3	6,9	6,7	5,2	4,8
Mjölby	28,1	25,9	18,1	10,2	14,1	14,3	12,3	9,8	7,7	8,6
Motala	32,3	29,9	17,6	16,9	19,1	12,4	12,5	9,9	8,1	10,5
Norrköping	34,5	28,1	21,7	13,4	14,8	11,8	11,7	11,2	9,4	9,0
Söderköping	35,0	28,0	15,7	19,3	12,3	10,9	9,9	8,8	6,4	6,3
Vadstena	46,7	27,6	16,0	15,3	5,5	15,0	10,7	9,5	9,2	6,1
Valdemarsvik	40,2	25,0	25,0	14,3	16,9	16,7	7,1	4,8	18,3	8,6
Ydre	26,1	26,5	10,8	6,1	6,5	16,1	4,3	11,1	8,0	0,0
Åtvidaberg	31,5	20,9	19,0	7,5	11,0	14,7	14,6	10,8	11,7	7,2
Ödeshög	24,7	27,8	21,4	25,0*	17,5	14,9	11,3	13,6	10,4	11,5
Östergötlands län	31,0	25,5	18,1	12,0	12,5	11,1	10,0	9,2	7,8	7,2
Aneby	24,8	20,6	13,9	23,1	9,8	16,4	6,0	6,1	10,2	10,9
Eksjö	24,1	22,7	14,4	6,3	8,4	6,2	6,0	9,8	5,4	9,3
Gislaved	30,1	26,3	12,8	13,7	13,8	18,9	11,1	9,5	9,5	13,6
Gnosjö	25,7	25,0	19,8	8,5	10,0	12,1	12,1	4,1	10,4	8,9
Habo	27,2	23,1	17,3	9,6	9,3	8,8	8,5	11,0	7,4	9,2
Jönköping	24,8	20,4	14,6	9,7	10,4	9,3	6,9	8,8	6,9	5,8
Mullsjö	34,3	21,5	13,6	16,0	11,9	9,3	10,8	8,3	7,4	9,6
Nässjö	19,9	23,5	14,4	9,7	13,1	11,2	11,8	9,8	9,4	9,8
Sävsjö	19,4	19,9	17,9	12,0	14,1	11,7	6,6	12,7	14,7	8,4
Tranås	24,1	21,1	13,9	6,4	13,7	9,6	8,9	12,5	19,4	9,1
Vaggeryd	25,4	26,7	17,7	10,8	12,6	9,7	12,9	9,1	6,7	6,7
Vetlanda	26,0	27,2	19,7	8,2	10,4	9,1	8,2	8,1	4,1	8,8
Värnamo	25,0	22,4	15,2	13,3	11,9	10,4	11,6	8,5	8,0	8,8
Jönköpings län	25,2	22,7	15,3	10,4	11,4	10,6	8,9	9,1	8,2	8,1
Alvesta	23,3	23,6	16,2	10,8	10,7	12,1	12,3	9,3	8,6	11,0
Lessebo	27,5	28,7	17,0	9,5	12,7	12,3	6,9	12,4	9,1	13,8
Ljungby	22,8	25,2	19,3	11,1	9,1	10,6	6,7	9,1	7,7	8,8
Markaryd	17,5	18,8*	17,9	12,8	19,5	17,3	26,7	18,6	13,8	14,1
Tingsryd	23,5	30,4	23,6	17,1	19,1	15,8	13,9	12,9	7,5	11,3
Uppvidinge	32,4	28,0	18,9	6,5	19,1	18,0	11,5	10,5	7,6	14,6
Växjö	22,6	21,5	13,5	7,1	7,1	6,3	6,4	4,9	4,9	5,1
Älmhult	29,9	21,7	13,8	8,6	8,9	10,0	8,0	5,6	6,0	5,0
Kronobergs län	24,0	23,5	16,0	9,2	10,2	9,8	8,8	7,9	6,6	7,8
Borgholm	16,7	22,9	15,7	14,7	16,7	10,0	14,1	15,5	9,9	9,6
Emmaboda	35,0	27,1	16,7	19,2	14,0	21,4	20,0	10,6	13,6	12,9
Hultsfred	29,9	24,1	23,7	12,8	16,5	22,1	10,5	15,7	12,0	11,3
Högsby	42,1	25,6	18,8	16,3	17,9	11,1	13,6	3,3	10,9	14,8
Kalmar	31,9	22,7	15,9	11,9	12,1	12,2	10,0	10,1	9,5	6,1
Mönsterås	34,5	23,7	14,0	15,7	19,6	13,6	14,4	19,4	10,9	13,2
Mörbylånga	31,3	26,9	13,4	10,6	13,5	12,6	10,5	6,7	4,6	5,1

Tabell 7 forts.

* Uppgift saknas för 20 procent eller mer.

Kommun	1985	1990	1995	2000	2001	2002	2003	2004	2005	2006
Nybro	28,8	26,9	20,7	12,5	11,0	10,8	12,8	15,1	11,2	15,9
Oskarshamn	26,0	24,2	16,2	14,7	11,0	8,1	12,1	8,9	10,6	7,1
Torsås	27,6	15,8	28,2	21,1	11,3	17,0	4,0	19,2	10,2	17,9
Vimmerby	34,0	23,7	15,1	13,0	9,7	7,6	10,8	8,4	11,4	7,8
Västervik	31,3	23,0	20,3	18,1	13,8	16,9	13,9	13,4	11,1	13,0
Kalmar län	30,6	23,8	17,7	14,3	13,1	12,9	11,7	11,7	10,2	9,6
Gotland	33,5	29,6	21,3	14,3	14,3	14,2	11,1	11,3	9,4	8,5
Gotlands län	33,5	29,6	21,3	14,3	14,3	14,2	11,1	11,3	9,4	8,5
Karlshamn	29,7	27,8	19,0	12,0	13,7	14,5	10,7	9,3	10,1	10,3
Karlskrona	28,2	21,2	17,5	11,5	8,9	9,6	8,4	7,4	9,2	6,8
Olofström	28,1	25,9	17,1	15,7	5,6	16,5	14,0	19,8	15,0	12,4
Ronneby	22,9*	26,3	19,3	13,4	16,4	13,1	9,6	10,8	11,8	9,1
Sölvesborg	41,7	32,2	21,1	11,7	11,9	16,6	11,8	10,4	13,9	12,9
Blekinge län	29,1	25,1	18,4	12,3	11,1	12,2	9,8	9,6	10,8	8,9
Bjuv	46,8	36,5	20,1	23,2	23,3	21,6	15,3	17,4	17,6	18,0
Bromölla	32,0	25,6	20,0	20,6	20,2	16,2	14,1	15,1	20,2	12,0
Burlöv	40,5	37,4	26,0	17,7	20,5	15,7	14,0	13,3	18,6	12,0
Båstad	28,8	29,9	22,3	11,8	16,3	12,2	8,4	6,7	1,0	7,9
Eslöv	35,6	34,7	25,3	15,9	13,8	16,0	13,4	10,6	15,0	12,7
Helsingborg	36,3	28,3	23,0	14,5	15,2	12,9	11,8	10,4	10,5	8,9
Hässleholm	36,6	27,3	21,1	15,9	13,5	15,0	13,4	13,6	14,8	13,3
Höganäs	34,3	30,3	20,3	11,6	12,3	12,6	6,7	5,8	8,6	7,1
Hörby	27,9	33,9	21,1	17,2	19,0	14,4	18,3	11,0	12,6	12,8
Höör	35,7	22,1	23,5	22,3	17,1	13,7	14,9	11,5	17,8	12,9
Klippan	34,7	25,1	26,2	19,1	16,5	19,2	16,4	16,0	21,2	14,6
Kristianstad	31,1	25,1	17,6	14,3	13,3	10,8	10,9	10,8	10,9	10,0
Kävlinge	37,9	30,7	17,0	11,7	9,5	6,1	8,6	5,9	8,2	6,2
Landskrona	47,6	40,1	25,6	23,8	19,3	21,0	22,4	19,9	16,1	14,5
Lomma	23,2	13,9	11,7	2,0	1,8	2,4	3,1	4,5	2,6	3,1
Lund	23,3	16,5	10,1	5,9	5,5	7,2	5,1	4,2	4,2	3,1
Malmö	35,6	28,0	18,5	14,0	12,5	12,1	11,0	9,8	9,3	8,7
Osby	36,9	27,7	14,8	14,9	11,4	14,4	14,2	11,4	10,8	11,7
Perstorp	30,6	31,5	15,9	18,5	16,4	25,3	12,7	20,0	25,5	8,7
Simrishamn	33,7	31,4	19,7	20,1	13,2	12,5	12,8	20,3	11,7	9,3
Sjöbo	30,6	31,3	23,4	22,2	20,0	18,4	17,0	18,1	10,2	14,0
Skurup	31,9	31,2	27,7	20,4	21,8	15,0	15,5	14,9	13,0	14,1
Staffanstorps	33,8	26,0	13,9	9,4	11,1	8,8	11,1	8,5	5,2	6,5
Svalöv	31,7	32,9	29,9	21,7	20,5	16,3	14,9	18,6	13,8	17,8
Svedala	30,3	30,1	24,7	11,0	12,7	10,1	13,2	8,7	8,3	5,7
Tomelilla	38,5	27,2	24,5	16,7	17,8	17,1	14,1	19,0	17,7	18,4
Trelleborg	36,7	30,5	21,4	21,8	15,7	15,4	15,9	13,7	11,8	8,9
Vellinge	24,6	21,0	12,1	7,4	4,9	4,7	4,3	3,5	2,9	2,7
Ystad	27,5	24,9	16,2	13,2	9,6	8,7	10,9	11,6	9,8	7,9
Åstorp	34,5	34,4	34,7	17,6	22,4	20,0	22,0	21,2	20,4	12,4
Ängelholm	33,5	24,3	17,8	13,5	11,6	11,7	10,0	7,9	6,6	8,5
Örkelljunga	25,0	33,3	20,5	21,4	14,9	20,0	14,8	20,5	22,4	20,8
Östra Göinge	30,4	29,2	22,0	14,6	29,3	23,5	18,4	18,1	17,1	13,8

Tabell 7 forts.

* Uppgift saknas för 20 procent eller mer.

Kommun	1985	1990	1995	2000	2001	2002	2003	2004	2005	2006
Skåne län	33,5	27,5	19,6	14,5	13,3	12,6	11,6	10,7	10,5	9,2
Falkenberg	31,0	24,5	16,8	12,6	10,4	11,5	10,6	11,4	12,0	9,3
Halmstad	33,9	26,9	18,8	14,9	13,8	13,4	12,0	9,5	8,9	9,0
Hylte	42,4	29,6	20,9	20,9	15,7	15,7	12,0	22,0	15,2	14,4
Kungsbacka	26,7	20,1	14,4	8,3	8,2	5,5	6,4	5,9	4,7	3,5
Laholm	31,3	26,5	23,8	19,4	16,6	15,2	12,4	13,3	13,0	9,1
Varberg	29,4	26,0	15,9	10,1	11,9	11,6	10,5	10,5	8,5	6,2
Hallands län	31,3	24,9	17,4	12,5	11,7	10,9	10,2	9,8	8,7	7,4
Ale	28,3	28,0	22,7	17,1	14,3	16,4	12,3	12,4	13,1*	13,0*
Alingsås	25,7	26,9	16,7	12,5	12,7	11,6	10,8	7,7	8,4*	6,6*
Bengtstors	28,6	30,3	23,9	14,3	17,2	16,3	12,2	12,3	21,9*	13,8*
Bollebygd	24,7	21,3	17,6	9,2	10,7	10,9	3,9	9,6	10,3	10,3
Borås	34,1	25,6	18,8	16,1	15,0	13,0	13,9	11,6	12,9	10,1
Dals-Ed	18,9	19,7	15,3	12,0	15,9	16,3	22,2	22,7	21,6	14,3
Essunga	29,6	16,7	20,6	13,7	22,4	16,3	21,1	15,9	11,6	7,9
Falköping	30,6	26,4	22,8	11,5	18,0	12,7	9,8	11,9	8,4	8,1
Färgelanda	32,9	18,4	26,6	17,2	13,0	11,8	10,4	8,2	14,9	8,2
Grästorps	33,3	24,0	16,1	7,3	13,7	7,5	16,9	14,9	10,3*	10,7
Gullspång	32,4	28,8*	19,7	22,2	24,4*	20,6	21,6	11,1	12,5	8,0*
Göteborg	32,1	25,6	16,4	11,5	10,1	9,3	8,4	7,0	7,3	6,6
Götene	25,2	26,4	11,6	9,8	19,3	10,4	11,7	10,6	22,9	9,6
Herrljunga	25,2	25,9	15,1	13,7	15,3	14,1	16,5	15,5	14,9	5,1
Hjo	30,5	23,4	17,5	12,3	9,2	18,1	15,1	18,2	20,0	10,0
Härryda	31,5	24,9	15,4	6,1	9,1	7,6	7,0	6,1	4,6	6,3
Karlsborg	28,9	25,3	25,7	18,0	18,6	7,7	15,7	14,3	3,4	18,0
Kungälv	22,4	25,3	17,1	6,6	8,3	8,0	9,5	5,2	7,7	6,4
Lerum	27,7	21,2	14,2	11,1	8,2	9,7	7,6	6,3	6,9*	3,8*
Lidköping	28,9	20,9	16,7	9,9	11,0	10,7	6,7	11,2	9,7	6,6
Lilla Edet	31,7	27,3	27,8	18,2	20,2	18,7	17,5	21,3	11,2	18,0
Lysekil	33,3	27,1	26,3	12,7	13,7	16,2	18,6	8,8	8,0	9,4
Mariestad	30,2	21,2	13,3	17,3	17,3	19,1	16,2	15,2	13,3	11,3
Mark	26,9	24,1	17,2	14,4	11,2	14,4	9,9	10,9	11,4	8,7
Mellerud	29,5	24,0	23,2	20,5	16,9	22,8	14,1	20,0	13,3	18,2
Munkedal	36,1	30,7	29,9	16,7	15,1	16,7	22,6	18,0	4,9	13,2
Möndal	27,4	22,5	15,1	8,5	9,3	8,3	5,9	4,4	8,7	4,0
Orust	27,5	24,4	21,1	15,5	14,4	15,5	13,0	14,2	11,7	10,8
Partille	25,4	20,6	16,3	8,3	7,4	9,4	8,6	7,7	7,6	5,5
Skara	29,2	25,9	14,4	8,1	16,1	13,6	18,3	10,5	16,2	15,0
Skövde	27,5	24,6	18,0	12,0	9,4	11,1	9,2	9,0	10,7	6,9
Sotenäs	38,8	32,0	20,5	16,3	19,1	17,9	10,4	16,7	10,9	14,3
Stenungsund	28,8	27,9	19,0	15,8	12,3	11,6	13,0	6,0	11,2	5,8
Strömstad	25,8	19,7	16,7	14,5	14,5	9,1	12,5	7,4	6,0	11,3
Svenljunga	30,0	29,1	22,3	14,9	17,0	17,5	17,4	11,8	26,4	13,1
Tanum	30,6	25,8	17,1	18,1	7,7	14,3	18,6	12,1	10,1*	12,5
Tibro	16,7	24,5	11,6	14,0	10,7	18,9	16,5	8,0	11,1	12,5
Tidaholm	31,4	25,9	16,9	16,0	12,6	17,4	12,2	12,6	21,7	12,4
Tjörn	20,5	22,6	10,6	9,1	7,7	9,8	6,6	4,1	9,3	5,6
Tranemo	32,1	28,6	24,2	14,0	7,5	18,2	13,6	14,6	16,0	10,1

Tabell 7 forts.

* Uppgift saknas för 20 procent eller mer.

Kommun	1985	1990	1995	2000	2001	2002	2003	2004	2005	2006
Trollhättan	30,1	29,8	21,1	14,2	11,8	11,8	11,4	11,1	11,4	7,9
Töreboda	35,5	28,3	17,2	16,5	18,5	11,4	8,0	21,7	15,6	21,8
Uddevalla	29,0	21,6	16,4	15,1	12,3	11,9	9,2	9,3	8,0	8,1
Ulricehamn	25,2	23,9	19,7	14,5	11,7	8,3	8,4	10,3	13,5	8,1
Vara	24,6	29,5	23,6	11,2	11,6	20,3	12,6	14,5	11,0	9,9
Värgårda	19,7	23,8	18,5	22,8	15,6	11,0	17,8	12,8	6,8	10,7
Vänersborg	29,7	27,0	19,1	18,2	16,7	17,1	10,8	11,1	11,8	10,6
Åmål	32,0	22,8	19,0	18,3	12,8	15,9	16,5	11,1	16,9*	5,4
Öckerö	23,7	23,5	14,0	7,7	8,5	6,9	9,6	4,3	6,7	6,0
Västra Götalands län	29,7	25,1	17,7	12,6	11,7	11,4	10,2	9,0	9,5	7,9
Arvika	28,3	21,4	26,8	13,1	13,6	15,3	9,6	8,2	9,0	10,2
Eda	37,0	37,2	20,3	22,8	9,8	11,8	20,8	15,6	19,6	10,4
Filipstad	38,3	27,4	26,1	17,6	12,1	14,3	14,3	19,8	17,9	11,2
Forshaga	27,3	27,5	22,0	16,5	12,5	13,7	14,5	7,8	12,2	11,7
Grums	37,9	28,7	24,8	16,4	23,4	15,2	18,2	18,2	22,1	13,3
Hagfors	30,3	35,7	21,4	17,7	21,0	17,0	10,3	14,0	15,6	12,7
Hammarö	27,2	23,2	20,0	6,9	4,5	6,5	7,9	2,2	5,6	8,1
Karlstad	30,3	20,1	17,7	11,9	10,4	9,6	7,4	7,5	4,4	6,0
Kil	32,5	21,0	25,4	11,3	15,6	10,5	7,4	9,0	10,8	5,3
Kristinehamn	39,2	23,0	19,7	13,1	14,0	15,5	19,9	16,4	12,4	11,5
Munkfors	44,0	34,6	19,3	3,2	23,5	7,4	8,6	12,5	21,2	22,6
Storfors	42,1	38,6	34,3	24,2	14,3	24,4	25,0	27,3	17,2	33,3
Sunne	26,4	19,2	19,8	9,8	13,0	16,5	10,9	12,4	11,8	15,5
Säffle	29,9	22,6	20,4	20,0	11,9	10,6	10,3	10,2	6,2	9,6
Torsby	37,9	27,5	27,4	17,1	11,7	14,6	17,0	16,7	18,0	14,6
Årjäng	32,9	27,1	15,2	13,0*	12,5	16,7	9,3	8,0	7,7	14,3
Värmlands län	32,4	24,3	21,1	13,5	12,4	12,5	11,0	10,5	9,4	9,7
Askersund	29,2	20,4	21,4	18,6	14,9	16,9	12,5	13,8	14,9	12,2
Degerfors	29,5	33,1	17,4	30,8	11,6	20,5	11,7	13,6*	8,1	13,4
Hallsberg	27,4	25,1	17,2	9,2	6,9	18,4	16,4	18,9	16,2	13,9
Hällefors	29,2	30,5	24,4	12,7	13,2	29,4	15,7	17,5	11,1	3,8
Karlskoga	27,7	26,4	16,4	12,4	9,7	15,2	9,6	14,1	12,8*	10,5*
Kumla	32,6	25,8	20,3	14,7	15,7	10,5	13,6	11,4	8,4	8,2
Laxå	32,1	26,0	16,7	12,5	11,6	15,8	21,4	7,1	4,3	2,8
Lekeberg	25,0	36,1	15,9	10,9	7,6	10,9	14,3	10,8	11,1	5,2
Lindesberg	28,7	24,6	14,6	16,2	14,1	17,3	16,0	16,0	11,3	14,6
Ljusnarsberg	37,5	28,0	23,5*	33,3	16,2	32,4	35,0	19,4	25,0	28,9
Nora	23,9	24,2	17,5	14,9	13,3	16,7	12,3	6,9	11,6	5,3
Örebro	27,7	22,5	13,8	11,4	10,5	9,9	8,3	8,4	8,0	7,0
Örebro län	28,4	24,8	16,0	13,4	11,4	13,1	11,2	10,9	9,9	8,7
Arboga	27,3	22,5	17,1	11,7	10,9	11,5	6,3	5,5	8,6	8,0
Fagersta	34,4	29,3	17,2	14,0	23,4	18,1	14,9	16,2	9,7	10,1
Hallstahammar	35,1	27,3	19,2	16,2	15,2	12,8	13,9	13,3	15,5	6,8
Kungsör	30,9	26,8	20,3	12,2	21,3	11,8	15,7	5,1	20,5	8,6
Köping	32,6	26,6	20,5	12,2	17,7	15,3	12,4	13,8	11,9	16,5
Norberg	39,4	29,3	19,0	10,6	20,9	19,1	14,6	12,8	15,0	10,7
Sala	36,1	32,9	17,7	14,6	13,0	20,1	10,0	8,3	11,6	9,0

Tabell 7 forts.

* Uppgift saknas för 20 procent eller mer.

Kommun	1985	1990	1995	2000	2001	2002	2003	2004	2005	2006
Skinnskatteberg	26,8	32,1	27,8	26,3	25,6	14,3	12,5	19,5	11,6	16,7
Surahammar	31,5	31,0	24,3	14,5	15,3	11,7	8,6	13,8	10,8	16,7
Västerås	29,2	23,4	16,1	12,8	11,5	10,2	10,2	7,4	7,7	7,0
Västmanlands län	31,2	26,2	17,9	13,8	13,9	12,4	11,0	9,2	9,7	8,9
Avesta	29,5	24,4	18,4	12,3	12,7	11,5	15,2	9,1	14,0	10,1
Borlänge	28,3	27,5	22,2	16,6	15,7	13,9	12,4	12,2	12,4	9,6
Falun	25,8	19,1	14,1	8,3	9,7	10,4	9,7	5,8	8,1	6,2
Gagnef	21,6	19,6	12,4	15,6	7,2	7,6	7,3	9,1	4,1	8,3
Hedemora	35,7	25,8	21,4	10,3	12,2	14,6	14,5	8,5	15,4	10,1
Leksand	24,8	16,9	15,7	8,8	10,3	1,9	10,1	6,5	6,5	4,9
Ludvika	35,9	34,6	24,7	16,8	15,6	17,0	14,5	14,4	12,0	11,5
Malung	31,9*	24,5	13,6	5,7	10,9	12,5	5,6	14,1	4,7	10,0
Mora	30,7	21,6	15,6	15,2	9,3	10,4	9,4	8,2	8,2	9,3
Orsa	23,3	24,7	22,4	25,5	17,5	10,5	16,7	12,3	6,1	9,2
Rättvik	23,7	22,4	21,4	8,7	14,1	11,9	9,8	6,7	1,4	8,0
Smedjebacken	18,9*	28,9	27,3	15,9	18,8	14,3	21,0	15,3	12,0	12,0
Säter	31,3	24,6	19,5	14,1	6,8	11,0	10,6	9,5	5,3	7,5
Vansbro	31,9	26,8	16,2	15,3	7,2	18,2	9,8	11,1	12,1	14,3
Älvdalen	32,7	17,3	21,5	22,0	7,4	18,2	10,3	9,7	14,7	10,4
Dalarnas län	28,8	24,2	18,9	13,2	12,1	12,3	11,6	9,6	9,8	8,8
Bollnäs	34,3	32,1	22,1	13,6	16,6	17,1	16,7	10,7	7,7	12,0
Gävle	32,0	27,5	17,0	14,1	13,4	8,7	10,7	9,8	10,3	8,3
Hofors	35,7	29,4	25,0	21,8	14,9	17,6	15,6	18,2	12,3	22,3
Hudiksvall	31,3	26,7	16,8	15,3	13,3	9,1	12,5	10,8	10,8	9,2
Ljusdal	33,5	26,0	15,5	20,8	8,3	9,3	16,0	9,9	10,5	7,4
Nordanstig	31,5	29,3	24,8	19,4	12,7	14,9	10,7	10,1	4,9	6,1
Ockelbo	37,7	23,0	11,1	7,0	6,8	17,1	2,0	15,4	9,4	21,1
Ovanåker	31,1	17,8	13,8	14,1	9,3	16,5	5,9	12,6	8,5	9,7
Sandviken	31,1	33,0	23,7	14,4	19,3	17,1	13,1	9,5	10,3	7,8
Söderhamn	35,9	36,6	24,9	22,6	17,7	10,9	18,2	15,7	16,5	12,8
Gävleborgs län	32,7	29,0	19,3	15,8	14,1	11,6	12,6	10,9	10,4	9,8
Härnösand	33,3	26,2	17,4	12,1	13,2	12,7	11,4	8,0	7,2	7,4
Kramfors	33,2	27,0	16,4	12,1	12,7	13,8	11,9	10,1	6,6	9,2
Sollefteå	26,6	27,2	19,5	10,3	12,7	15,1	9,5	8,7	6,9	6,0
Sundsvall	32,6	27,8	20,4	12,0	12,0	11,4	9,0	9,0	8,6	8,0
Timrå	34,2	25,8	20,5	15,8	12,1	13,4	14,5	10,3	10,3	10,7
Ånge	31,2	26,1	27,7	10,0	19,5	18,3	15,9	7,3	13,5	13,3
Örnsköldsvik	26,9	15,9	14,6	8,8	9,6	6,8	6,0	3,6	6,2	5,2
Västernorrlands län	30,7	24,6	18,8	11,4	11,9	11,4	9,5	7,8	8,1	7,7
Berg	33,8	23,9	16,4	8,7	9,8	9,7	4,2	6,0	10,2	4,4
Bräcke	40,0	27,3	19,0	13,5	13,2	12,0	9,8	9,4	6,7	10,5
Härjedalen	23,0	29,8	19,8	6,1	5,1	7,3	7,5	12,9	6,4	1,4
Krokom	30,1	18,9	15,1	10,6	6,9	6,3	12,0	6,5	4,5	4,0
Ragunda	29,5	34,8	24,3	9,5	15,2	22,4	8,5	6,4	5,6	16,3
Strömsund	30,4	26,3	25,0	4,2	9,0	6,8	8,4	3,4	4,7	5,9
Åre	32,0	20,0	8,3	4,2	11,4	4,0	6,9	12,8	5,1	5,1
Östersund	26,3	21,0	15,0	7,0	6,7	5,6	5,3	5,7	4,7	4,0

Tabell 7 forts.

* Uppgift saknas för 20 procent eller mer.

Kommun	1985	1990	1995	2000	2001	2002	2003	2004	2005	2006
Jämtlands län	28,8	23,3	16,6	7,5	8,0	7,0	6,9	6,9	5,2	4,8
Bjurholm	33,3	20,0	12,9	14,3	7,1	0,0	0,0	11,8	9,5	12,5
Dorotea	41,2	22,5	10,7	8,7	3,8	5,9	7,1	23,5	11,1	3,6
Lycksele	17,2	12,6*	8,0	2,9	9,2	4,9	4,2	10,2	3,2	4,9
Malå	22,7	26,8*	21,6	9,5*	0,0	5,3*	5,9*	0,0*	0,0*	6,3*
Nordmaling	36,1*	24,0	21,8	8,5*	11,6	8,7	13,9	6,7	6,6	10,9
Norsjö	16,9	16,7	20,4	0,0*	0,0*	7,4*	9,1	8,1	0,0*	5,4
Robertsfors	31,6	35,8	9,6	7,5	7,9	12,3	11,7	8,7	4,9	8,2
Skellefteå	23,2	22,0	12,1	11,3*	0,0*	6,3*	7,0	5,1	4,7	5,0
Sorsele	36,6	25,7	21,2	17,9	0,0	15,4	4,3	7,7	0,0	6,7
Storuman	29,1	22,4	4,6	7,4	6,0	10,5	6,3	7,1	2,4	7,0
Umeå	22,8	18,3	10,0	6,1	5,0	4,7	4,0	4,7	3,3	2,2
Vilhelmina	24,8	26,6	18,7	11,7	13,0	12,7	9,6	9,8	5,7	6,0
Vindeln	34,8	19,1	19,4	6,1	10,0	5,4	9,4	10,7*	4,8*	9,5*
Vännäs	28,6	24,2	17,3	7,4	12,3	7,5	7,8	5,1	5,9	5,0
Åsele	28,9	10,5	27,8	7,1	17,9	8,8	4,5	15,4	0,0	0,0
Västerbottens län	24,4	20,6	12,1	6,9*	6,5*	6,1	5,8	5,6	3,9	3,9
Arjeplog	22,7	36,8	31,3	8,3*	5,6	6,5	5,3	0,0	0,0	0,0
Arvidsjaur	33,3	27,8	25,4	11,5	9,4	8,3*	7,8	11,3	4,8*	6,4*
Boden	30,1	30,1	22,4	14,6	10,4	12,5	8,0	10,1	5,9	6,3
Gällivare	33,8	27,9	25,0	10,9	10,9	11,0	12,7	8,7	9,4	8,0
Haparanda	34,9	33,3	25,0	22,0	25,7	31,9	23,7	14,8	15,6	15,7
Jokkmokk	40,4	34,0	20,7	19,5	8,6	15,6	15,8	5,9	6,7	6,3
Kalix	25,1	30,3	18,8	12,1	13,8	13,0	9,4	9,1	12,9	9,3
Kiruna	38,0	34,4	18,5	12,3	14,1	10,7	10,9	5,6	10,6	7,9
Luleå	34,4	24,9	16,9	12,8	10,6	10,3	7,2	6,1	7,4	4,9
Pajala	26,3	22,5	15,6	9,1	6,3	7,8	5,8	13,3	4,9	7,8
Piteå	30,1	25,4	19,2	10,7	13,4	8,9	7,0	9,0	6,8	4,6
Älvsbyn	25,3	17,1	20,0	10,4	19,0	9,6	7,5	17,4	12,7	6,9
Överkalix	34,9	28,1	25,0	10,7	16,7	5,7	16,0	16,0	16,0	4,5
Övertorneå	25,0	21,7	13,1	14,6	15,9	8,0	11,6	4,0	6,1	15,4
Norrbottens län	32,1	27,7	19,7	12,6	12,5	11,1	9,0	8,4	8,4	6,5
Hela riket	30,1	25,1	17,1	12,3	11,2	10,6	9,6	8,9	8,5	7,5

Snusvanor bland gravida

Tabell 8. *Andel (%) snusare tre månader före aktuell graviditet, efter ålder och år ¹⁾*

År	-19 år	20-24 år	25-29 år	30-34 år	35+ år	Totalt
2000	1,5	1,8	1,9	2,0	2,0	1,9
2001	1,2	1,9	2,2	2,2	2,1	2,1
2002	1,3	2,5	2,5	2,3	2,6	2,4
2003	2,6	2,6	2,5	2,4	2,5	2,5
2004	2,5	3,0	2,6	2,5	2,8	2,7
2005	3,5	3,1	2,6	2,9	2,7	2,8
2006	2,8	3,6	2,6	2,4	2,4	2,6

1) Bortfallet för uppgiften ligger mellan 4 och 12 procent.

Tabell 9. *Andel (%) snusare i graviditetsvecka 8-12, efter ålder och år ¹⁾*

År	-19 år	20-24 år	25-29 år	30-34 år	35+ år	Totalt
2000	0,8	1,1	1,1	1,2	1,2	1,2
2001	0,5	1,1	1,1	1,2	1,3	1,2
2002	1,1	1,5	1,3	1,3	1,7	1,4
2003	2,0	1,5	1,3	1,4	1,5	1,4
2004	1,7	1,5	1,1	1,2	1,6	1,3
2005	2,3	1,5	1,2	1,3	1,5	1,3
2006	2,1	1,6	1,3	1,2	1,6	1,4

1) Bortfallet för uppgiften ligger mellan 4 och 12 procent.

Tabell 10. *Andel (%) snusare i graviditetsvecka 30-32, efter ålder och år ¹⁾*

År	-19 år	20-24 år	25-29 år	30-34 år	35+ år	Totalt
2000	0,5	0,5	0,4	0,5	0,5	0,5
2001	0,4	0,6	0,4	0,5	0,6	0,5
2002	0,5	0,7	0,5	0,6	0,7	0,6
2003	0,9	0,6	0,5	0,6	0,5	0,6
2004	0,7	0,7	0,5	0,5	0,6	0,5
2005	1,6	0,8	0,5	0,5	0,7	0,6
2006	0,6	0,5	0,3	0,3	0,4	0,4

1) På grund av det stora bortfallet har vi antagit att de kvinnor som inte snusade tre månader före aktuell graviditet och inte heller vid inskrivning, var icke-snusare i vecka 30-32. Bortfallet ligger mellan 7 och 18 procent efter antagandet.

Tabell 11. Andel (%) snusare tre månader före aktuell graviditet, efter län och år

Län	2000	2001	2002	2003	2004	2005	2006
Stockholms län	1,7*	1,9	2,0	2,1	2,1*	2,1*	1,7
Uppsala län	1,9	1,9	2,0	2,3	2,5	2,4	2,8
Södermanlands län	1,1	1,4	1,8	2,0	1,9	2,1	2,1
Östergötlands län	3,1	2,1	2,9	1,8	2,4	1,9	2,1
Jönköpings län	0,8	0,9	1,4	1,4	1,6	1,5	1,3
Kronobergs län	0,9	1,2	1,2	1,5	1,6	1,8	1,9
Kalmar län	1,4	1,7	1,8	2,1	2,2	1,7	2,0
Gotlands län	4,0	2,8	3,8	4,5	2,0	6,8	4,7
Blekinge län	0,9	1,1	0,9	1,1	1,7	1,6	1,3
Skåne län	0,9	1,0	1,0	1,1	1,1	1,3	1,4
Hallands län	0,8	1,1	1,1	1,4	1,2	1,1	1,4
Västra Götalands län	1,2	1,5	1,6	1,7	2,1	2,1	1,7
Värmlands län	2,4	2,0	2,4	3,0	3,7	4,1	4,0
Örebro län	1,0	1,4	1,6	1,7	2,1	2,1	2,3
Västmanlands län	1,6	1,5	1,7	2,3	3,0	2,9	2,7
Dalarnas län	1,7	1,8	3,0	2,9	2,9	4,2	4,3
Gävleborgs län	2,4	2,1	2,9	2,7	3,1	4,3	4,1
Västernorrlands län	4,7	5,3	7,5	6,4	7,1	5,7	6,6
Jämtlands län	12,1	15,2	14,2	14,5	14,5	17,8	14,3
Västerbottens län	12,1*	15,2*	12,7	11,5	12,2	10,9	9,1
Norrbottnens län	5,1	4,7	6,2	6,3	6,1	6,6	7,7
Hela riket	1,9	2,1	2,4	2,5	2,7	2,8	2,6

* Uppgift saknas för 20 procent eller mer

Tabell 12. Andel (%) snusare i graviditetsvecka 8–12, efter län och år

Län	2000	2001	2002	2003	2004	2005	2006
Stockholms län	0,9*	0,9	0,9	1,0	0,8*	0,9*	1,0
Uppsala län	1,0	1,0	1,0	1,1	1,4	0,9	1,1
Södermanlands län	0,8	0,8	1,2	1,1	0,7	1,1	1,3
Östergötlands län	2,4	1,1	2,1	1,3	1,0	1,2	1,2
Jönköpings län	0,6	0,5	0,8	1,0	1,0	1,1	1,1
Kronobergs län	0,5	0,6	0,9	0,6	0,5	0,9	0,5
Kalmar län	0,9	0,9	1,5	1,4	1,4	1,3	1,0
Gotlands län	3,0	1,5	1,5	2,3	0,7	2,3	2,0
Blekinge län	0,8	0,2	0,6	0,5	0,7	0,9	0,8
Skåne län	0,5	0,5	0,6	0,5	0,6	0,6	0,9
Hallands län	0,5	0,9	0,8	1,1	0,9	0,6	0,9
Västra Götalands län	0,7	0,8	0,9	0,9	1,0	1,1	1,0
Värmlands län	1,3	1,2	1,7	1,7	1,7	2,1	2,0
Örebro län	0,6	0,7	0,8	0,9	1,1	1,2	0,9
Västmanlands län	0,7	1,0	1,3	1,3	1,6	1,1	1,7
Dalarnas län	1,0	1,2	1,7	1,2	1,3	1,4	1,9
Gävleborgs län	1,6	1,1	1,9	1,8	1,7	2,0	1,9
Västernorrlands län	3,5	3,7	4,3	3,7	3,1	3,5	3,4
Jämtlands län	7,6	8,6	8,4	9,0	6,6	8,1	6,9
Västerbottens län	4,0*	6,7*	7,7	7,1	6,6	4,5	4,0
Norrbottnens län	2,8	3,1	3,5	3,8	3,5	3,1	3,6
Hela riket	1,2	1,2	1,4	1,4	1,3	1,3	1,4

* Uppgift saknas för 20 procent eller mer

Tabell 13. Andel (%) snusare i graviditetsvecka 30–32, efter län och år ¹⁾

Län	2000	2001	2002	2003	2004	2005	2006
Stockholms län	0,3*	0,3	0,3	0,4	0,4*	0,3*	0,2
Uppsala län	0,4	0,5	0,4	0,3	0,4	0,5	0,6
Södermanlands län	0,3	0,2	0,3	0,6	0,5	0,6	0,3
Östergötlands län	0,7	0,3	0,2	0,3	0,1	0,3	0,3
Jönköpings län	0,3	0,3	0,2	0,1	0,2	0,5	0,1
Kronobergs län	0,3	0,4	0,7	0,4	0,6	0,4	0,2
Kalmar län	0,4	0,4	0,3	0,5	0,6	0,5	0,2
Gotlands län	1,7	1,1	1,4	0,8	0,2	0,5*	1,7
Blekinge län	0,4	0,3	0,4	0,3	0,5	0,7	0,4
Skåne län	0,2	0,2	0,4	0,3	0,3	0,3	0,2
Hallands län	0,3	0,5	0,3	0,2	0,2	0,3	0,1
Västra Götalands län	0,4	0,4	0,5	0,5	0,3	0,4	0,2
Värmlands län	0,5	0,2	0,9	0,9	0,6	1,0	0,8
Örebro län	0,3	0,3	0,4	0,3	0,5	0,7	0,3
Västmanlands län	0,3	0,8	0,6	0,6	0,9	0,6	0,3
Dalarnas län	0,4	0,5	1,1	0,6	0,8	0,6	0,8
Gävleborgs län	0,7	0,6	1,0	0,7	0,8	1,2	0,7
Västernorrlands län	1,0	1,4	2,4	2,0	1,6	1,4	0,5
Jämtlands län	3,2	4,5	4,7	4,7	3,8	3,5	3,0
Västerbottens län	1,3*	1,7*	0,9	1,5	1,1	1,7	0,8
Norrbottnens län	1,2	1,3	1,4	1,3	1,4	1,4	1,9
Hela riket	0,5	0,5	0,6	0,6	0,5	0,6	0,4

* Uppgift saknas för 20 procent eller mer.

1) På grund av det stora bortfallet har vi antagit att de kvinnor som inte snusade tre månader före aktuell graviditet och inte heller vid inskrivning, var snusfria i vecka 30–32.

Rökvanor bland spädbarnsföräldrar

Tabell 14. *Andel (%) rökare bland mammor och pappor till spädbarn samt rökare i familjen efter län, barn födda 2006*

Län	Spädbarn 0–4 veckor			Spädbarn 8 månader		
	Mor röker	Far röker	Rökare i familjen	Mor röker	Far röker	Rökare i familjen
Stockholm	3,7	10,8	12,0	5,1	10,5	12,5
Uppsala	4,3	7,9	**	5,1	7,1	**
Södermanland	7,1	12,6	16,4	7,9	12,8	16,9
Östergötland	6,0	11,4	14,4	6,9	10,8	14,4
Jönköping	6,2	10,9	14,0	7,2	10,5	14,3
Kronoberg	6,3	12,1	15,2	8,3	11,6	16,3
Kalmar	7,3	11,1	15,1	8,9	11,0	16,2
Gotland	5,5	11,3	14,3	7,4	9,7	13,8
Blekinge	6,9	10,5	12,8	7,6	10,5	14,0
Skåne	8,2	15,4	18,6	9,3	15,3	19,1
Halland	7,1	10,6	13,0	6,8	10,0	12,8
Västra Götaland	6,0	12,1	14,8	7,8	11,6	15,3
Värmland	7,7	9,9	13,9	8,9	9,7	14,9
Örebro	6,9	13,1	12,4	8,1	12,8	12,8
Västmanland	7,6	12,2	15,4	9,4	11,3	15,6
Dalarna	5,5	8,3	11,2	6,9	7,9	12,0
Gävleborg	7,4	10,6	13,7	8,9	10,7	14,6
Västernorrland	6,5	8,3	11,5	7,9	8,4	12,5
Jämtland	3,2	7,4	9,1	4,2	7,4	9,6
Västerbotten	3,3	6,6	8,7	3,4	6,5	8,4
Norrbotten	5,7	8,4	11,7	6,8	9,0	12,9
Hela riket	5,8	11,4	14,0	7,1	11,1	14,6

** Uppgift saknas

Tabell 15. *Andel (%) rökare bland mammor till spädbarn i 0–4 veckors ålder, efter län och år*

Län	1999	2000	2001	2002	2003	2004	2005	2006
Stockholms kommun	5,5	5,7	4,2	4,7	3,8	3,4	3,1	3,2
Stockholm exkl. Stockholms kommun	7,5	7,6	7,0	5,9	5,3	4,9	4,6	4,1
Uppsala	7,9	6,8	6,9	5,8	5,2	5,3	3,8	4,3
Södermanland	11,9	12,2	9,8	11,5	8,8	9,6	7,5	7,1
Östergötland	7,7	9,3	9,2	8,0	7,6	7,2	5,7	6,0
Jönköping	8,4	7,8	8,5	8,4	6,3	6,8	5,9	6,2
Kronoberg	7,0	7,2	8,2	7,7	6,8	5,8	5,2	6,3
Kalmar	10,6	10,5	9,5	9,3	8,6	6,9	7,0	7,3
Gotland	11,1	10,9	9,7	11,3	8,3	8,5	7,3	5,5
Blekinge	9,2	9,0	8,1	**	**	8,0	6,1	6,9
Malmö kommun	14,4	14,0	12,2	10,5	9,2	8,8	7,5	7,7
Skåne exkl. Malmö	11,6	12,0	10,5	10,6	9,7	8,7	8,0	8,4
Halland	8,5	8,6	8,2	8,1	7,3	6,6	6,6	7,1
Göteborgs kommun	9,9	8,9	8,4	7,2	6,9	5,5	5,1	5,1
Västra Götaland exkl. Göteborg	9,7	9,6	9,1	8,8	8,0	7,4	6,6	6,6
Värmland	10,9	9,4	8,8	9,8	8,4	8,0	7,0	7,7
Örebro	8,9	11,1	8,5	10,3	7,4	7,9	6,6	6,9
Västmanland	11,2	10,5	10,4	9,0	8,2	7,6	6,9	7,6
Dalarna	10,0	8,7	8,7	9,0	7,9	6,9	7,1	5,5
Gävleborg	11,7	10,3	9,7	8,6	9,3	8,3	7,3	7,4
Västernorrland	8,0	7,9	9,5	8,0	7,8	5,7	5,4	6,5
Jämtland	5,6	6,2	5,3	4,4	4,5	4,6	3,4	3,2
Västerbotten	5,3	5,2	4,9	4,5	3,6	3,6	3,1	3,3
Norrbottn	9,3	9,8	8,6	8,7	5,7	6,6	5,8	5,7
Hela riket	9,0	9,0	8,2	7,9	6,9	6,4	5,7	5,8

** Uppgift saknas

Tabell 16. *Andel (%) rökare bland pappor till spädbarn i 0-4 veckors ålder, efter län och år*

Län	1999	2000	2001	2002	2003	2004	2005	2006
Stockholms kommun	15,4	15,7	13,8	13,5	12,7	10,7	10,3	10,7
Stockholm exkl. Stockholms kommun	14,1	15,0	14,3	13,2	12,3	11,0	10,6	10,8
Uppsala	10,3	11,0	10,6	10,9	10,3	9,2	7,7	7,9
Södermanland	15,5	15,5	15,6	17,5	15,7	15,1	13,2	12,6
Östergötland	14,5	13,2	14,1	12,4	12,4	11,0	11,0	11,4
Jönköping	12,5	12,8	13,2	12,8	11,6	11,9	10,8	10,9
Kronoberg	12,7	12,7	12,9	12,3	12,3	10,7	9,7	12,1
Kalmar	12,9	13,5	13,5	12,3	13,3	12,7	9,5	11,1
Gotland	13,3	14,6	15,9	14,9	14,5	10,7	11,8	11,3
Blekinge	11,6	13,2	12,3	**	**	11,1	11,9	10,5
Malmö kommun	27,1	27,8	25,0	24,2	22,8	21,9	21,7	20,0
Skåne exkl. Malmö	15,9	17,5	16,2	16,0	14,6	14,0	13,9	13,9
Halland	11,2	12,3	12,4	11,8	12,3	12,4	11,3	10,6
Göteborgs kommun	18,8	17,8	18,1	16,9	15,3	14,3	14,4	13,9
Västra Götaland exkl. Göteborg	12,3	13,1	12,5	12,7	12,2	11,4	10,5	11,2
Värmland	12,6	11,7	12,6	11,8	11,9	11,0	10,0	9,9
Örebro	13,4	14,4	14,3	14,1	14,1	12,8	12,6	13,1
Västmanland	13,2	14,5	15,4	12,3	12,5	12,1	11,4	12,2
Dalarna	10,8	10,2	11,1	11,1	10,8	9,4	9,4	8,3
Gävleborg	12,0	12,2	11,5	12,2	10,3	11,6	11,0	10,6
Västernorrland	9,8	10,3	10,5	9,5	8,6	8,4	8,6	8,3
Jämtland	8,6	7,4	8,4	7,9	7,1	8,1	6,9	7,4
Västerbotten	8,2	8,3	8,0	8,0	7,4	6,4	6,1	6,6
Norrbottn	10,0	10,6	10,0	10,6	9,7	8,4	7,4	8,4
Hela riket	13,8	14,3	13,9	13,4	12,6	11,8	11,2	11,4

** Uppgift saknas

Tabell 17. *Andel (%) rökare bland mammor till spädbarn i 8 månaders ålder, efter län och år*

Län	1999	2000	2001	2002	2003	2004	2005	2006
Stockholms kommun	7,0	7,0	5,6	5,9	5,0	4,4	3,9	4,3
Stockholm exkl. Stockholms kommun	9,9	9,7	9,1	7,8	7,0	6,3	5,8	5,6
Uppsala	10,2	8,5	7,8	6,9	6,8	6,0	5,1	5,1
Södermanland	13,4	13,6	12,2	13,7	11,0	12,2	9,5	7,9
Östergötland	9,5	10,3	10,9	8,4	8,6	7,7	6,6	6,9
Jönköping	9,5	8,7	9,6	9,2	7,3	8,2	7,0	7,2
Kronoberg	10,4	9,7	10,4	9,3	8,7	7,6	6,5	8,3
Kalmar	13,1	12,6	11,9	11,6	10,8	9,2	8,1	8,9
Gotland	12,3	13,1	13,6	12,5	10,6	10,5	9,2	7,4
Blekinge	11,6	10,0	9,4	**	**	8,8	7,9	7,6
Malmö kommun	16,0	15,3	13,8	12,1	10,7	10,5	9,2	9,4
Skåne exkl. Malmö	13,1	12,5	11,0	11,4	10,5	9,6	8,8	9,3
Halland	11,8	11,0	9,4	8,4	7,6	7,3	8,0	6,8
Göteborgs kommun	12,0	10,4	9,7	8,9	8,2	6,8	5,8	6,2
Västra Götaland exkl. Göteborg	12,2	10,9	10,6	10,3	9,5	8,9	8,2	8,5
Värmland	12,9	11,9	11,0	11,7	10,1	9,9	9,1	8,9
Örebro	11,3	12,9	9,6	12,0	9,3	9,3	8,1	8,1
Västmanland	13,9	12,7	12,5	11,4	10,9	9,9	8,9	9,4
Dalarna	12,2	10,5	11,0	11,0	10,5	8,6	8,7	6,9
Gävleborg	12,9	12,1	11,7	9,8	11,4	10,2	8,6	8,9
Västernorrland	10,1	9,1	10,9	9,8	8,5	6,8	7,1	7,9
Jämtland	7,0	7,2	7,0	5,7	5,4	6,5	3,7	4,2
Västerbotten	5,5	5,3	5,5	5,0	4,0	3,9	3,6	3,4
Norrbottn	11,1	10,8	9,7	9,8	7,0	7,3	6,9	6,8
Hela riket	11,1	10,5	9,8	9,3	8,4	7,8	7,0	7,1

** Uppgift saknas

Tabell 18. Andel (%) rökare bland pappor till spädbarn i 8 månaders ålder, efter län och år

Län	1999	2000	2001	2002	2003	2004	2005	2006
Stockholms kommun	14,9	15,3	13,9	13,7	12,2	10,4	9,9	10,8
Stockholm exkl. Stockholms kommun	14,1	14,4	14,2	12,9	12,1	10,8	10,4	10,3
Uppsala	10,2	10,3	9,8	10,1	10,0	8,2	7,2	7,1
Södermanland	15,0	15,5	15,3	17,2	15,1	15,1	13,4	12,8
Östergötland	14,0	12,6	13,9	12,3	12,3	10,8	10,8	10,8
Jönköping	11,8	12,3	13,3	12,5	11,2	11,7	10,5	10,5
Kronoberg	12,4	12,6	12,0	11,7	12,2	10,3	8,7	11,6
Kalmar	12,6	13,2	13,0	12,1	13,1	12,9	9,4	11,0
Gotland	13,4	15,2	16,3	14,0	14,5	10,2	11,8	9,7
Blekinge	11,8	13,6	11,7	**	**	11,1	11,4	10,5
Malmö kommun	25,9	27,1	24,4	24,6	22,3	21,5	21,5	19,8
Skåne exkl. Malmö	15,6	17,0	15,6	15,4	14,2	13,8	13,4	13,8
Halland	12,9	13,6	11,6	11,7	12,0	12,8	11,4	10,0
Göteborgs kommun	18,6	17,7	17,7	16,6	15	14,4	13,9	13,1
Västra Götaland exkl. Göteborg	12,1	12,8	12,3	12,7	12,3	10,8	10,4	10,9
Värmland	12,6	11,5	12,6	11,9	11,5	11,4	10,2	9,7
Örebro	14,3	14,6	14,3	13,8	13,5	12,3	12,3	12,8
Västmanland	13,0	14,6	15,7	12,5	12,5	11,7	11,2	11,3
Dalarna	10,4	10,0	11,2	11,3	10,3	9,1	9,1	7,9
Gävleborg	11,7	12,4	11,9	12,0	11,0	11,1	11,1	10,7
Västernorrland	9,7	10,2	10,5	9,7	8,6	8,1	8,7	8,4
Jämtland	8,3	7,3	8,6	7,9	6,4	7,9	7,4	7,4
Västerbotten	7,9	7,3	7,9	7,5	7,3	6,2	5,7	6,5
Norrbotten	11,4	10,5	10,6	10,5	9,5	8,3	7,5	9,0
Hela riket	13,7	14,0	13,7	13,3	12,4	11,5	11,0	11,1

** Uppgift saknas

Tabell 19. Andel (%) rökare bland föräldrar till spädbarn födda 2006, efter kommun

* Uppgift saknas för 20 procent eller mer.

Kommun/län	Barnets ålder 0–4 veckor		Barnets ålder 8 månader	
	Mor röker	Far röker	Mor röker	Far röker
Botkyrka	7,5	22,6	10,3	20,4
Danderyd	0,8	4,8	0,0*	4,8*
Ekerö	1,6	5,5	1,9	4,9
Haninge	5,9	11,7	7,6	11,6
Huddinge	4,8	13,9	7,1	12,9
Järfälla	2,9	12,1	4,1	11,6
Lidingö	0,2	5,1	0,6	5,3
Nacka	2,6	8,1	2,8	7,4
Norrtälje	9,8	14,1	12,2	13,9
Nykvarn	5,0	7,5	3,8	8,6
Nynäshamn	7,2	11,8	7,7	11,0
Salem	5,9*	11,3*	8,1	8,1*
Sigtuna	6,0	15,9	8,8	14,8
Sollentuna	1,8	7,4	2,6	7,3
Solna	2,6	7,4	3,4	6,5
Stockholm	3,2	10,7	4,3	10,8
Sundbyberg	2,4	10,7	6,1	11,5
Södertälje	7,1	19,7	9,8	18,7
Tyresö	3,4	7,4	4,7	6,2
Täby	1,1	5,0	1,3	4,6
Upplands Bro	8,4	10,9	9,6	10,6
Upplands Väsby	5,8	13,6	6,7	12,9
Vallentuna	2,5	5,4	4,6	5,6
Vaxholm	1,2	3,7	2,6	5,2
Värmdö	3,3	5,1	4,3	4,4
Österåker	1,8	4,1	2,5	4,1
Stockholms län	3,7	10,8	5,1	10,5
Enköping	4,6	6,3	5,8	7,0
Heby	5,4	9,9	10,7	10,7
Håbo	6,2	5,9	4,1*	5,1*
Knivsta	2,9	5,4	2,6	4,7
Tierp	6,0	10,8	10,8	12,1
Uppsala	3,2	8,0	3,4	6,7
Älvkarleby	10,3	14,5	10,8	9,7
Östhammar	10,1	9,2	13,0	9,2
Uppsala län	4,3	7,9	5,1	7,1
Eskilstuna	8,3	16,3	9,2	16,2
Flen	6,8	14,5	8,3	16,0
Gnesta	5,3	9,7	6,5	8,7
Katrineholm	7,3	13,0	8,3	13,4
Nyköping	5,5	8,6	5,7	8,9
Oxelösund	7,4	13,7	8,4	13,7
Strängnäs	5,0	8,1	5,5	8,7
Trosa	3,9	6,9	5,9	6,9

Tabell 19 forts.

* Uppgift saknas för 20 procent eller mer.

Kommun/län	Barnets ålder 0–4 veckor		Barnets ålder 8 månader	
	Mor röker	Far röker	Mor röker	Far röker
Vingåker	16,7	19,8	16,9	20,0
Södermanlands län	7,1	12,6	7,9	12,8
Boxholm	5,1	7,9	7,7	7,9
Finspång	3,0	10,4	6,5	10,5
Kinda	4,6	6,5	5,6	6,5
Linköping	3,8	8,2	4,4	8,2
Mjölby	7,9	14,5	10,0	13,0
Motala	9,5	14,2	9,5	12,9
Norrköping	7,6	14,8	9,0	14,5
Söderköping	4,0	6,3	4,8	6,5
Vadstena	3,5	14,0	3,5	10,5
Valdemarsvik	9,7	11,7	8,1	11,9
Ydre	3,6	3,6	3,6	3,6
Åtvidaberg	7,9	7,9	2,5	1,6
Ödeshög	8,6	12,1	8,6	12,1
Östergötlands län	6,0	11,4	6,9	10,8
Aneby	14,7	16,2	14,7	16,2
Eksjö	8,7	7,6	9,5	6,6
Gislaved	10,4	17,8	12,8	18,1
Gnosjö	7,0	16,5	7,3	15,5
Habo	3,8	3,8	3,8	4,3
Jönköping	4,4	8,9	5,1	8,2
Mullsjö	9,3	6,7	9,1	4,5
Nässjö	6,8	12,3	8,3	13,4
Sävsjö	5,7	14,6	4,7	12,6
Tranås	8,2	10,2	9,4	8,1
Vaggeryd	5,6	18,4	8,6	16,5
Vetlanda	5,7	10,1	6,1	10,1
Värnamo	6,1	12,4	8,2	13,3
Jönköpings län	6,2	10,9	7,2	10,5
Alvesta	8,5	15,9	12,3	15,5
Lessebo	12,9	24,7	17,4	21,7
Ljungby	8,9	12,2	10,3	11,6
Markaryd	15,1	18,7	17,2	15,4
Tingsryd	3,2	13,0	6,3	11,9
Uppvidinge	5,4	10,9	10,8	10,9
Växjö	4,7	10,2	5,9	10,1
Älmhult	2,7	6,8	4,1	6,8
Kronobergs län	6,3	12,1	8,3	11,6
Borgholm	2,5	10,1	8,9	8,9

Tabell 19 forts.

* Uppgift saknas för 20 procent eller mer.

Kommun/län	Barnets ålder 0–4 veckor		Barnets ålder 8 månader	
	Mor röker	Far röker	Mor röker	Far röker
Emmaboda	7,8	9,1	9,1	7,8
Hultsfred	6,1	13,0	6,1	14,0
Högsby	12,3	19,3	14,0	21,1
Kalmar	4,7	9,1	6,0	9,5
Mönsterås	8,4*	12,6*	10,4	13,8*
Mörbylånga	5,7	5,1	5,7	3,8
Nybro	11,1	16,7	11,2	16,3
Oskarshamn	7,0	12,2	7,5	12,3
Torsås	13,0	7,4	14,5	8,8
Vimmerby	6,9	7,6	9,0	6,9
Västervik	10,6	14,7	15,0	14,3
Kalmar län	7,3	11,1	8,9	11,0
Gotland	5,5	11,3	7,4	9,7
Karlshamn	9,5	11,6	9,5	11,3
Karlskrona	4,7	7,9	4,9	8,4
Olofström	9,5	16,2	13,3	14,3
Ronneby	8,3	13,0	9,7	12,9
Sölvesborg	7,6	12,0	8,3	12,1
Blekinge län	6,9	10,5	7,6	10,5
Bjuv	15,5	26,0	17,1	24,9
Bromölla	11,6	12,2	10,3*	14,4*
Burlöv	10,1	18,6	10,8	19,7
Båstad	5,4	10,2	4,1	8,2
Eslöv	10,8	18,6	11,6	17,9
Helsingborg	8,5	16,1	8,8	16,3
Hässleholm	11,2	16,6	12,1	16,4
Höganäs	4,7	8,5	3,6	5,3
Hörby	10,4	21,6	12,8	22,1
Höör	10,5	15,5	10,5	13,7
Klippan	13,8	16,5	18,0	19,5
Kristianstad	7,6	13,1	8,5	12,8
Kävlinge	4,7	8,5	5,3	8,7
Landskrona	12,5	24,5	14,0	26,9
Lomma	2,8	2,8	3,2	1,8
Lund	3,6	6,3	3,5	5,9
Malmö	7,7	20,0	9,4	19,8
Osby	11,0	19,1	14,2	21,1
Perstorp	9,6	20,2	9,6	15,5
Simrishamn	8,6	13,1	11,5	14,0
Sjöbo	12,6	12,1	12,6	12,1
Skurup	14,0	21,6	17,2	20,8
Staffanstorps	6,8	5,5	6,8	5,1

Tabell 19 forts.

* Uppgift saknas för 20 procent eller mer.

Kommun/län	Barnets ålder 0–4 veckor		Barnets ålder 8 månader	
	Mor röker	Far röker	Mor röker	Far röker
Svalöv	16,4	18,0	16,2	15,4
Svedala	5,9	10,9	7,1	11,2
Tomelilla	16,0	24,2	17,8	23,8
Trelleborg	8,4	17,8	11,1	18,3
Vellinge	1,9	3,4	4,8	5,2
Ystad	5,2	10,9	7,4	10,6
Åstorp	14,7	23,3	14,8	23,9
Ängelholm	6,6	10,8	7,3	10,0
Örkelljunga	18,3	23,2	25,0	20,3
Östra Göinge	12,8	15,9	14,3	14,3
Skåne län	8,2	15,4	9,3	15,3
Falkenberg	13,8	14,6	7,5	13,9
Halmstad	7,8	14,1	7,9	13,6
Hylte	10,6	19,1	15,4	16,3
Kungsbacka	3,3	4,6	4,1	3,1
Laholm	9,3	14,8	8,8	14,0
Varberg	5,7	8,2	5,8	8,4
Hallands län	7,1	10,6	6,8	10,0
Ale	6,0	9,5	8,1	8,8
Alingsås	5,5	14,8	7,8	13,9
Bengtstors	4,5	9,1	10,2	11,5
Bollebygd	7,2	9,3	7,2	9,2
Borås	7,3	14,8	10,4	14,9
Dals-Ed	20,0	15,6	20,0	13,3
Essunga	6,8	15,9	7,0	14,0
Falköping	7,2	10,6	8,4	8,5
Färgelanda	6,8	8,5	8,5	10,2
Grästorp	11,1	8,3	17,2	13,3
Gullspång	12,0	4,0	8,0	4,0
Göteborg	5,1	13,9	6,2	13,1
Götene	10,4	18,3	9,4	17,3
Herrljunga	9,7	15,1	14,1	15,2
Hjo	5,1	12,7	4,0	8,0
Härryda	3,5	5,6	4,5	4,7
Karlsborg	9,7	6,5	15,5	10,0
Kungälv	4,0	7,0	4,2	5,6
Lerum	4,2	7,8	4,9	8,3
Lidköping	5,2	11,4	7,2	9,6
Lilla Edet	21,6	19,5	22,7	18,4
Lysekil	6,6	9,9	8,3	7,5
Mariestad	7,5	11,0	9,1*	10,4*
Mark	6,7	10,6	11,1	11,2

Tabell 19 forts.

* Uppgift saknas för 20 procent eller mer.

Kommun/län	Barnets ålder 0–4 veckor		Barnets ålder 8 månader	
	Mor röker	Far röker	Mor röker	Far röker
Mellerud	14,5	23,0	16,1	21,3
Munkedal	8,9	12,9	11,0	18,5
Mölnadal	3,0	5,8	4,0	5,1
Orust	11,6	10,9	15,2	12,3
Partille	4,2	8,7	5,7	9,2
Skara	9,9	20,5	7,9	18,7
Skövde	6,5	9,3	7,7	8,8
Sotenäs	12,5	12,5	12,5	10,7
Stenungsund	4,3	7,7	5,9	8,1
Strömstad	5,5	13,8	7,3	10,1
Svenljunga	17,9	20,2	20,2	25,0
Tanum	7,6	9,3	7,6	8,5
Tibro	10,9	16,1	15,0	16,8
Tidaholm	15,0	17,5	16,7	18,3
Tjörn	6,5	5,8	7,1	6,5
Tranemo	10,4	16,3	16,2	16,3
Trollhättan	5,1	12,9	7,4	13,6
Töreboda	16,9	19,1	18,9	15,7
Uddevalla	6,0	10,8	8,9	10,7
Ulricehamn	7,4	15,8	10,5	15,1
Vara	9,3	17,9	8,0	17,4
Vårgårda	6,9	11,5	10,2	11,0
Vänersborg	5,5	11,0	9,0	11,1
Åmål	4,1	13,3	5,2	15,5
Öckerö	1,4	4,2	2,8	3,5
Västra Götalands län	6,0	12,1	7,8	11,6
Arvika	10,5	13,8	10,4*	13,8*
Eda	7,0	10,0	7,0	8,5
Filipstad	9,5	15,7	13,1	12,6
Forshaga	9,4	8,7	14,3	10,2
Grums	6,1	12,3	11,1	12,5
Hagfors	8,8	13,8	11,3	15,0
Hammarö	5,7	8,3	8,3	9,0
Karlstad	5,0	8,1	6,2	7,9
Kil	3,8	3,8	5,3	3,8
Kristinehamn	9,0	11,5	7,7	10,2
Munkfors	12,5	15,6	15,6	15,6
Storfors	29,2	20,8	33,3	25,0
Sunne	12,4	9,1	12,7	8,3
Säffle	11,2	10,0	11,9	10,0
Torsby	8,1	9,3	8,1	9,1
Årjäng	9,2	11,8	9,3	12,0

Tabell 19 forts.

* Uppgift saknas för 20 procent eller mer.

Kommun/län	Barnets ålder 0–4 veckor		Barnets ålder 8 månader	
	Mor röker	Far röker	Mor röker	Far röker
Värmlands län	7,7	9,9	8,9	9,7
Askersund	9,6	10,7	11,4	9,8
Degerfors	14,3	20,6	16,9	14,8
Hallsberg	9,7	11,4	11,4	10,9
Hällefors	3,4	12,1	7,1	8,9
Karlskoga	9,9	16,0	11,3	16,3
Kumla	7,9	11,4	9,0	11,6
Laxå	4,8	4,8	2,4	4,9
Lekeberg	1,1	8,0	2,3	7,0
Lindesberg	7,2	13,9	10,7	15,7
Ljusnarsberg	17,5	15,4	22,9*	11,8*
Nora	2,6	9,2	2,7	9,2
Örebro	5,8	13,5	6,6	13,2
Örebro län	6,9	13,1	8,1	12,8
Arboga	8,1	12,3	9,9	11,7
Fagersta	10,3	20,3	15,3	13,7
Hallstahammar	8,2	9,5	8,7	7,1
Kungsör	8,2	13,3	10,2	8,6
Köping	14,0	14,8	17,1	14,3
Norberg	10,9	9,3	9,3	9,3
Sala	7,3	12,8	9,6*	9,6*
Skinnskatteberg	14,3	8,6	20,0	8,6
Surahammar	6,5	9,7	13,5	12,4
Västerås	6,0	11,5	7,2	11,4
Västmanlands län	7,6	12,2	9,4	11,3
Avesta	5,1	9,1	7,9	11,4
Borlänge	6,2	12,8	6,1	10,8
Falun	3,8	7,0	6,0	7,2
Gagnef	4,3	8,5	7,2	8,3
Hedemora	5,9	7,7	7,3	10,1
Leksand	4,1	2,5	5,7	1,6
Ludvika	7,4	9,9	6,8	6,7
Malung	5,7	3,8	5,7	3,8
Mora	5,8	4,3	7,5	3,8
Orsa	4,8	14,3	6,3	15,9
Rättvik	7,0	4,8	9,3	5,3
Smedjebacken	10,9	9,4	15,4	10,8
Säter	4,4	5,4	4,5	3,7
Vansbro	10,9	9,7	14,3	8,1
Älvdalen	3,9	9,2	4,2	11,1
Dalarnas län	5,5	8,3	6,9	7,9
Bollnäs	7,7	8,8	7,7	8,8

Tabell 19 forts.

* Uppgift saknas för 20 procent eller mer.

Kommun/län	Barnets ålder 0–4 veckor		Barnets ålder 8 månader	
	Mor röker	Far röker	Mor röker	Far röker
Gävle	5,2	11,9	7,1	11,1
Hofors	20,6	20,0	24,0	19,4
Hudiksvall	5,4	8,0	7,5	8,8
Ljusdal	8,7	8,2	10,3	8,8
Nordanstig	2,6	6,6	4,0	8,0
Ockelbo	18,5	13,0	22,2	13,0
Ovanåker	5,3	12,0	6,4	11,7
Sandviken	8,9	9,0	9,2	10,3
Söderhamn	11,4	12,9	12,3	13,0
Gävleborgs län	7,4	10,6	8,9	10,7
Härnösand	5,6	9,9	7,0	10,9
Kramfors	10,1	15,5	12,2	14,9
Sollefteå	4,2	8,9	4,7	10,5
Sundsvall	7,0	7,0	8,5	6,8
Timrå	9,0	7,6	11,9	6,7
Ånge	9,0	5,8	9,1	7,1
Örnsköldsvik	4,4	8,8	5,4	8,9
Västernorrlands län	6,5	8,3	7,9	8,4
Berg	4,1	6,9	4,1	5,6
Bräcke	6,8	16,9	8,5	16,9
Härjedalen	1,2	5,9	3,5	5,9
Krokom	3,4	6,9	2,9	5,9
Ragunda	6,8	18,2	12,2	12,2
Strömsund	2,1	3,2	4,2	6,4
Åre	8,2	8,2	8,2	7,2
Östersund	2,1	6,8	3,1	7,1
Jämtlands län	3,2	7,4	4,2	7,4
Bjurholm	13,6	18,2	14,3	19,0
Dorotea	0,0	16,2	2,7	18,9
Lycksele	3,3	4,9	2,4	4,9
Malå	12,1	15,6	15,2	15,6
Nordmaling	10,8	10,8	10,8	10,8
Norsjö	2,4	2,4	2,4	2,4
Robertsfors	3,3	5,0	5,0	5,0
Skellefteå	4,5	7,0	4,6	7,2
Sorsele	10,0	5,0	15,0	10,0
Storuman	6,1	10,2	2,0	10,2
Umeå	2,0	4,9	1,9	4,5
Vilhelmina	3,2	14,3	1,6	12,9
Vindeln	2,0	3,9	3,9	3,9
Vännäs	2,7	11,8	3,6	10,9

Tabell 19 forts.

* Uppgift saknas för 20 procent eller mer.

Kommun/län	Barnets ålder 0–4 veckor		Barnets ålder 8 månader	
	Mor röker	Far röker	Mor röker	Far röker
Åsele	0,0	15,4	0,0	15,4
Västerbottens län	3,3	6,6	3,4	6,5
Arjeplog	4,0	12,0	8,0	12,0
Arvidsjaur	9,5	11,1	11,1	11,1
Boden	6,9	9,7	6,7	10,3
Gällivare	3,9	6,7	6,0	7,4*
Haparanda	16,7	26,7	21,1	30,0
Jokkmokk	3,0	6,1	6,1	6,1
Kalix	7,2	6,0	7,2	5,4
Kiruna	5,4	4,9	5,4	4,9
Luleå	4,1	7,7	4,8	8,0
Pajala	4,5	16,3	9,1	16,3
Piteå	3,9	5,8	5,2	6,7
Älvsbyn	8,9	14,1	11,7	16,0
Överkalix	8,3	16,7	8,3	16,7
Övertorneå	14,3	9,5	16,7	9,5
Norrbottnens län	5,7	8,4	6,8	9,0
Hela riket	5,8	11,4	7,1	11,1

