

## Funktionshindrade personer – insatser enligt LSS år 2003

Socialstyrelsen klassificerar sin utgivning i olika dokumenttyper. Detta är *Statistik*. Det innebär att rapporten innehåller sifferuppgifter som Socialstyrelsen samlat in, registrerat, bearbetat, sammanställt, analyserat och/eller kommenterat. Uppgifterna beskriver läge, tillstånd och/eller utveckling. Viss statistik ingår i Sveriges Officiella Statistik (SOS) och är då indelad i tre serier: Socialtjänst, Hälsa- och sjukdomar och Hälso- och sjukvård.

**Statistik om LSS**  
Funtionshindrade personer –  
insatser enligt LSS år 2003  
**Socialstyrelsen**

*Information:* Kerstin Westergren, tel 08-555 534 17  
Ulla Clevnert, tel 08-555 531 04

*Publicerat:* 15 mars 2004

*Tidigare pulicering:*

Denna statistik har publicerats från och med statistikåret 1996 av Socialstyrelsen.

*Previous publication:*

This publication was first issued in 1996 by the National Board of Health and Welfare.

**Statistics – LSS**  
Persons with Certain Functional Impairments –  
measures specified by LSS 2003  
**The National Board of Health and Welfare**

ISSN 1401-0216  
ISBN 91-7201-844-5  
Artikelnummer 2004-44-2

# Innehållsförteckning

---

Sammanfattning.....	4
Bakgrund.....	5
Statistikens innehåll.....	6
Datainsamling.....	7
Statistikens tillförlitlighet.....	9
Jämförbarhet över tiden.....	11
Definitioner.....	12
Resultat.....	15
Tabellförteckning.....	23
Teckenförklaring.....	27
Bilageförteckning.....	27
Summary.....	28
List of tables.....	30
Explanations of the symbols.....	33
List of appendixes.....	33
Swedish-English glossary.....	34
Tabeller.....	35
Bilagor.....	93

# Sammanfattning

---

I denna rapport redovisas statistik över personer med insatser enligt lagen (1993:387) om stöd och service till vissa funktionshindrade (LSS). I LSS finns tio insatser angivna. Kommunerna har ansvar för flertalet, medan landstingen har ansvar för insatsen rådgivning och annat personligt stöd (råd och stöd).

Statistiken över insatser enligt LSS (exklusive råd och stöd) utgår från uppgifter på individnivå och avser förhållanden den 1 oktober 2003. Statistiken över råd och stöd utgår från mängddata och avser tidpunkten den 1 november 2003. Mot denna bakgrund går det inte att uttala sig om hur många personer som totalt har insatser enligt LSS.

I sammanfattning ger statistiken följande resultat:

- Kommunerna har redovisat att 51 500 personer hade en eller flera insatser enligt LSS exklusive insatsen råd och stöd den 1 oktober 2003. Det är 2 900 fler jämfört med år 2002 och en ökning med 6 procent.
- Landstingen och de kommuner som ansvarar för råd och stöd har uppgivit att 11 700 personer hade beviljats råd och stöd enligt LSS den 1 november 2003.
- Det totala antalet personer som hade insatser enligt LSS år 2003 uppskattas till mellan 53 000 och 55 000 personer. Det motsvarar närmare 0,6 procent av landets befolkning.
- Sammanlagt uppgick antalet LSS-insatser som redovisats till ca 102 000. Ca 85 procent av dessa insatser rörde personer med utvecklingsstörning, autism eller autismliknande tillstånd (personkrets 1), dvs de personer som omfattades av den tidigare omsorgslagen.
- Cirka 2 800 personer hade insatser enligt LSS av kommunen på grund av psykiska funktionshinder. Det är 3 procent fler än föregående år.
- Daglig verksamhet var den LSS-insats som flest personer hade – knappt 23 200 personer. Cirka 19 000 personer hade insatsen bostad med särskild service för vuxna, ca 15 200 personer hade insatsen kontaktperson, ca 11 700 personer hade insatsen råd och stöd, nästan 10 400 personer hade insatsen korttidsvistelse och knappt 9 200 personer hade ledsagar-service. Övriga insatser enligt LSS gällde färre än 5 000 personer per särskild insats.
- Runt 28 procent av alla insatser enligt LSS gavs till barn och ungdomar som var 22 år eller yngre, 66 procent gällde personer som var i åldrarna 23 år till och med 64 år samt ca 6 procent gavs till personer som var 65 år eller äldre.
- Drygt 1 200 personer eller 6 procent av de ca 19 000 personer som hade insatsen bostad med särskild service för vuxna bodde i en annan kommun än den kommun som betalade för insatsen.

- En tredjedel av de ca 1 300 barnen och ungdomarna i familjehem eller bostad med särskild service för barn och ungdomar bodde i en annan kommun än den betalande. Ca en sjättedel av barnen bodde i familjehem och de övriga i bostad med särskild service.

## Bakgrund

---

I hälso- och sjukvårdslagen (HSL) och socialtjänstlagen (SoL) finns bestämmelser om landstingens och kommunernas generella ansvar för att tillgodose medborgarnas behov av hälso- och sjukvård och sociala insatser. Personer med stora och varaktiga funktionshinder kan dessutom ha rätt till särskilda insatser enligt lagen (1993:387) om stöd och service till vissa funktionshindrade (LSS).

LSS trädde i kraft den 1 januari 1994 och utgör en väsentlig del av den handikappreform som riksdagen beslutade om året innan. Målsättningen med all verksamhet enligt LSS är att underlätta det dagliga livet för personer med omfattande funktionshinder och främja full delaktighet i samhällslivet. Enskilda ska ges största möjliga inflytande över hur insatserna ges. I denna rapport redovisas antal personer med insatser enligt LSS.

I LSS definieras de personer med funktionshinder som kan ha rätt till insatser enligt lagen. Det är tre olika grupper vilka beskrivs närmare under rubriken Definitioner. Där beskrivs även de tio särskilda insatser som enskilda kan begära. För samtliga insatser gäller att de ska utformas utifrån individuella behov och att hänsyn ska tas till den enskildes rätt till självbestämmande och integritet.

Kommuner och landsting kan på den enskildes begäran bevilja insatser enligt LSS, om han eller hon ingår i lagens personkrets och har behov av den begärda insatsen. En tredje förutsättning är att behovet inte redan är tillgodosett.

För en av de tio insatserna – personlig assistans – kan försäkringskassan besluta om assistansersättning för den del av assistansbehovet som överstiger 20 timmar per vecka. I lagen (1993:389) om assistansersättning, (LASS) regleras statens ansvar för kostnader i samband med personlig assistans. Beslut som försäkringskassorna fattat enligt LASS ingår inte i denna rapport, utan enbart beslut som kommunerna fattat enligt LSS.

# Statistikens innehåll

---

Statistiken som redovisas i denna rapport baseras på uppgifter som insamlats vid två tillfällen.

Under hösten 2003 insamlades, på uppdrag av regeringen, uppgifter på *individnivå* om personer med verkställda beslut om insatser enligt LSS. Bakgrunden till uppdraget var att regeringen på våren 2003 hade fattat beslut om en lagrådsremiss om utjämning mellan kommunerna av vissa kostnader för insatser enligt LSS. Enligt lagrådsremissen föreslogs att reglerna för utjämningsystemet skulle träda i kraft den 1 mars 2004 och att verksamhetsstatistik avseende verksamhetsåret 2003 skulle ligga till grund för beräkningarna av bidragen inför bidrags-/avgiftsåret 2005.

Den individbaserade statistiken är en totalundersökning. Den grundar sig på uppgifter som kommunerna rapporterade om varje enskild person som hade ett eller flera verkställda beslut om insatser enligt LSS den 1 oktober 2003. Endast uppgifter om insatser som kommunerna var kostnadsansvariga för begärdes. För personer som bodde i bostad med särskild service eller familjehem enligt LSS begärdes också uppgift om i vilken kommun som personen faktiskt bodde. Därutöver insamlades uppgift om personkrets. Insamlingen inkluderade inte LSS-insatsen råd och stöd. Statistiken från den individbaserade insamlingen överlämnades till regeringen i februari 2004.

Den andra insamlingen som också är en totalundersökning gäller personer med beslut om insatsen råd och stöd enligt LSS den 1 november 2003. Här insamlades uppgifter på *mängdnivå* om antal personer med beslut om insatsen i olika åldersklasser och personkretsar.

Det totala antalet personer med beslut om insats enligt LSS går inte att redovisa eftersom insatsen råd och stöd insamlats på mängdnivå och kunskap saknas om vilka av dessa som även har andra LSS-insatser. Av statistiken framgår dock det totala antalet beviljade insatser enligt LSS.

I tabellerna som beskriver antal personer med beslut enligt LSS på kommunnivå redovisas de verkställda LSS-besluten på de kostnadsansvariga kommunerna. I de fall en person har insatser från två kommuner redovisas alltså denna person i två kommuner. Det gäller totalt 152 personer. Däremot ingår varje person endast en gång i redovisningar som beskriver populationen av personer med insatser enligt LSS.

Endast personer med insatsen personlig assistans enligt LSS redovisas i statistiken. Personer som enbart erhållit assistansersättning enligt LASS ingår inte.

Landstingen är vanligtvis huvudmän för insatsen råd och stöd. I Hallands och i Jämtlands län delar kommuner och landsting på ansvaret för råd och stöd. I Hallands län ansvarar kommunerna för råd och stöd till personkrets 1 och 2 och landstinget för råd och stöd till personer i personkrets 3. I Jämtlands län ansvarar kommunerna för råd och stöd till personer som är 22 år eller äldre och landstinget för personer som är 21 år eller yngre.

# Datainsamling

---

Statistiken grundar sig på uppgifter som Statistiska centralbyrån (SCB) på uppdrag av Socialstyrelsen samlat in. Den individbaserade statistiken har insamlats från landets samtliga kommuner. Uppgifterna omfattar samtliga personer som hade ett eller flera verkställda beslut om LSS-insatser, exklusive insatsen råd och stöd.

Statistiken om råd och stöd grundar sig på uppgifter från samtliga lands-ting och från de kommuner som ansvarar för råd och stöd enligt LSS.

I båda fallen insamlades statistiken i särskilda postenkäter. Enkäterna var utformade både som blankett på papper och på diskett. Uppgiftslämnarna fick välja metod.

När det gäller statistiken på individnivå genomfördes flera kontroller av insamlade uppgifter av SCB. Nytt för år 2003 var att samtliga kommuner fick tillbaka sina egna uppgifter efter det att SCB bearbetat och rättat uppgifterna. Kommunerna ombads därefter att bekräfta att uppgifterna var korrekta. I detta skede hade kommunerna även möjlighet att rätta felaktigheter, göra strykningar, kompletteringar mm. De felaktigheter som påträffades i dessa kontroller har i stor utsträckning kunnat rättas. Flera kontroller av insamlade uppgifter har genomförts av SCB.

Vid inmatningen av uppgifterna har följande kontroller gjorts:

- Att det är ett korrekt personnummer
- Att ett personnummer endast förekommer en gång
- Att personens ålder överensstämmer med insatsens åldersgränser
- Att uppgift om personkretstillhörighet rapporterats
- Att insatsen överensstämmer med personkretstillhörighet
- Att inte två ömsesidigt uteslutande insatser anges
- Att någon insats anges
- Att uppgiftslämnarens namn och telefonnummer registrerats

Därutöver har följande datakontroller gjorts:

- Att alla kommuner lämnat uppgifter
- Att alla åldersgrupper rapporterats från alla kommuner
- Att alla insatser rapporterats från alla kommuner
- Att alla personkretsar rapporterats från alla kommuner
- Att samma person inte rapporterats från flera kommuner (betalande/utförande)
- Kontroller har gjorts gentemot 2002 års statistik

Knappt 400 insatser redovisades dubbelt (dvs samma insats har redovisats för samma person men från olika kommuner) i första rättningsomgången. I

den andra rättningsomgången upptäcktes 66 insatser som redovisats dubbelt. Alla felaktiga dubbelredovisningar har rättats.

De insamlade uppgifterna om antal personer med insatsen råd och stöd har granskats av SCB. Jämförelser har gjorts med motsvarande uppgifter från föregående år. I samband med dessa kontroller har vissa landsting kontaktats för klargöranden.

Uppgifter från SCBs befolkningsstatistik har använts för att beräkna antalet personer med beslut om insats enligt LSS, i förhållande till samtliga personer i befolkningen. Befolkningsuppgifterna avser den 31 december 2003.



# Statistikens tillförlitlighet

---

## Tillförlitlighet totalt

De insamlade uppgifterna har granskats både manuellt och maskinellt. Årets statistikinsamling är den nionde i ordningen och resultaten från föregående år har utnyttjats för kvalitetskontroll. Direktkontakt har tagits med ett flertal kommuner och landsting. Vidare fick samtliga kommuner tillbaka sina egna uppgifter efter det att SCB bearbetat och rättat uppgifterna för ytterligare granskning och rättning.

## Osäkerhetskällor

Uppgifterna i denna statistik har insamlats från kommuner och landsting som har varierande organisation och rutiner. I vissa kommuner är t ex ansvaret för insatser enligt LSS fördelat på olika nämnder, vilket kan leda till oklarheter när statistiken rapporteras.

## Svarsbortfall

Samtliga kommuner har lämnat uppgifter till den individbaserade statistiken. I andra insamlingsomgången, då kommunerna skulle bekräfta att uppgifterna var korrekta, saknas bekräftelser från 15 kommuner trots påminnelser både per brev och per telefon. De kommuner som inte sände in bekräftelser är Nykvarn, Värmdö, Söderköping, Ydre, Alvesta, Skurup, Bollebygd, Mariestad, Filipstad, Årjäng, Ljusnarsberg, Heby, Vansbro, Hudiksvall och Dorotea.

Linköpings kommun har inte delat upp personerna i personkrets 3 efter om insatserna enligt LSS gavs på grund av fysiska eller psykiska funktionshinder. Samtliga dessa personer är registrerade som bara personkrets 3.

Samtliga landsting samt berörda kommuner har lämnat in uppgifter om råd och stöd.

## Mätning

Av de 275 kommuner som svarat på SCB:s andra utsändning bekräftade 91 att de tidigare insända uppgifterna var korrekta. De återstående 184 önskade göra mer eller mindre omfattande ändringar; från den enklaste som t.ex. tillägg av en insats på en redan rapporterad person, till de mest omfattande, som att ta bort samtliga tidigare rapporterade uppgifter och ersätta dem med helt nya uppgifter.

Särskilda insatser enligt LSS kompletterar det som enskilda kan få genom hälso- och sjukvården och socialtjänsten. Gränserna mellan lagarna är därför i viss mån flytande. Sommaren 1997 avkunnade Regeringsrätten fyra domar som rörde råd och stöd enligt LSS i förhållande till habilitering/reha-

bilitering. I förhållande till tidigare praxis gjorde Regeringsrätten en restriktivare tolkning av begreppet råd och stöd genom att konstatera att habiliteringsinsatser inte kan betraktas som råd och stöd enligt LSS. Genom domarna har gränsen mellan LSS och hälso- och sjukvårdslagen (HSL) förskjutits. Många personer som har beslut om råd och stöd fick detta före sommaren 1997, då flera landsting i beslutet om råd och stöd beviljade en mer omfattande insats än vad regeringsrättens domar visade. Det finns därför skäl att anta att det finns viss osäkerhet i siffror som belyser denna insats. Ett exempel på orsak till skillnader mellan åren har enligt landstingen också varit att insatser som tidigare gavs som råd och stöd nu i större utsträckning ges i form av habilitering enligt HSL.

Vissa kommuner har haft svårigheter att särskilja personlig assistans enligt LSS från assistansersättning enligt LASS. Trots ett omfattande försök att komma till rätta med detta kan felaktigheter fortfarande förekomma.

# Jämförbarhet över tiden

---

Detta är nionde gången som uppgifter om LSS publiceras av Socialstyrelsen. I denna rapport redovisas uppgifter om *beslut* om insatsen råd och stöd enligt LSS den 1 november 2003 och för övriga insatser antal *verkställda beslut* den 1 oktober 2003. När det gäller råd och stöd var mät dagen den 1 november åren 1999 till 2002. De övriga insatserna hade mät dag den 1 september åren 2001 och 2002 och den 1 juni åren 1999 och 2000. I de föregående fyra rapporterna redovisades uppgifter om beslut enligt LSS den 1 januari åren 1996, 1997 och 1998 och den 1 november 1998. Insamlingarna den 1 juni 1999 och 2000, den 1 september 2001 och 2002 och den 1 oktober 2003 är insamlade på individnivå vilket bl a har inneburit möjligheten att göra rättningar så att samma person inte har kommit med mer än en gång i undersökningen. Detta var inte möjligt i tidigare års statistik. Det finns en risk att det totala antalet personer med insatser enligt LSS har överskattats tidigare år. Detta gäller speciellt i kommuner där ansvaret för insatser enligt LSS är fördelat på olika nämnder.

Risken att samma person finns med fler än en gång är inte lika stor när det gäller antal personer med respektive insats. De fel som kan förekomma i tidigare års statistik är att samma person har rapporterats in från fler än en kommun speciellt i de fall insatsen utförs i en annan kommun än den betalande.

Andra skillnader i statistiken är att före år 1999 efterfrågades antal personer med beslut enligt LSS oberoende av om besluten var verkställda eller ej. I insamlingarna från och med år 1999 efterfrågades endast verkställda beslut enligt LSS. Allt detta innebär att jämförelser bakåt i tiden bör göras med försiktighet.

# Definitioner

---

Nedan definieras begrepp (fetstil) såsom de använts i datainsamlingen och i den statistiska redovisningen. Dessutom redovisas lagtext (kursiverat) samt förtydligande av insatsen.

**Personkrets 1** omfattar personer med utvecklingsstörning, autism eller autistliknande tillstånd.

**Personkrets 2** omfattar personer med betydande och bestående begåvningsmässigt funktionshinder efter hjärnskada i vuxen ålder föranledd av yttre våld eller kroppslig sjukdom.

**Personkrets 3** omfattar personer med andra varaktiga fysiska eller psykiska funktionshinder som uppenbart inte beror på normalt åldrande, om de är stora och förorsakar betydande svårigheter i den dagliga livsföringen och därmed ett omfattande behov av stöd eller service.

**Insats enligt LSS** – avser ett verkställt beslut enligt LSS den 1 oktober 2003. Beslut om insatsen råd och stöd enligt LSS avser däremot den 1 november 2003. Enligt LSS kan särskilt stöd och särskild service ges med tio olika insatser. Flera insatser kan ges till en och samma person. De särskilda insatser som kan begäras enligt 9 § LSS är följande:

1. **Råd och stöd** – rådgivning och annat personligt stöd som ställer krav på särskild kunskap om problem och livsbetingelser för människor med stora och varaktiga funktionshinder.  
Syftet med insatsen är att tillförsäkra människor med stora funktionshinder och deras anhöriga tillgång till kvalificerade expertinsatser av t ex kurator, psykolog, sjukgymnast, logoped. De som ger insatser bör, utöver sitt generella yrkeskunnande, även ha kunskap om olika funktionshinderns konsekvenser i vardagslivet för såväl enskilda personer som för deras familjer.
2. **Personlig assistans** – biträde av personlig assistent eller ekonomiskt stöd till skäligen kostnader för sådan assistans, till den del behovet av stöd inte täcks av beviljade assistanstimmar enligt lagen (1993:389) om assistansersättning (LASS).  
Med personlig assistans avses personligt utformat stöd som ges av ett begränsat antal personer till den som på grund av stora och varaktiga funktionshinder behöver hjälp med sin personliga hygien, måltider, att klä sig, att kommunicera med andra eller annan hjälp som förutsätter ingående kunskap om den funktionshindrade (grundläggande behov). När behovet överstiger 20 timmar per vecka kan assistansersättning enligt LASS beviljas. Den enskilde kan själv välja vem som anordnar assistansen.
3. **Ledsagarservice** – *ledsagarservice*. Behovet av att få en annan person till stöd för att kunna delta i samhällslivet tillgodoses genom denna in-

sats. Det kan röra sig om ledsagning till fritidsaktiviteter, för att besöka vänner, läkare mm allt efter behov.

4. **Kontaktperson** – biträde av kontaktperson.  
Kommunen kan förordna en kontaktperson som ett personligt stöd, för att bryta isolering och för att underlätta ett självständigt liv.
5. **Avlösarservice** – avlösarservice i hemmet.  
Anhöriga som har ansvar för att ge en familjemedlem med funktionshinder omvårdnad, behöver vanligtvis få avlösning. Denna insats innebär att personal kommer hem till familjen och där tillfälligt övertar ansvaret.
6. **Korttidsvistelse** – korttidsvistelse utanför det egna hemmet.  
Anhöriga eller den enskilde kan begära att avlastning ges utanför hemmet i ett korttidshem, i en annan familj eller på annat sätt.  
Insatsen syftar till att ge anhöriga avlastning men också att tillgodose den enskildes behov av miljöombyte och rekreation.
7. **Korttidstillsyn** – korttidstillsyn för skolorn över 12 år utanför det egna hemmet i anslutning till skoldagen samt under lov.  
Ungdomar med stora funktionshinder kan behöva omvårdnad och/eller tillsyn under den tid som de inte är i skolan, vilket denna insats ska tillgodose.
8. **Boende, barn** – *boende i familjehem eller i bostad med särskild service för barn och ungdomar som behöver bo utanför föräldrahemmet.* Barn och ungdomar som av skilda skäl inte kan bo hos sina föräldrar kan beviljas boende i en annan familj eller i en bostad med särskild service. Inriktningen bör vara att insatsen utnyttjas flexibelt efter barnets och familjens behov.
9. **Boende, vuxna** – bostad med särskild service för vuxna eller annan särskilt anpassad bostad för vuxna.  
Bostäder för personer i vuxen ålder som har behov av omvårdnad och service kan utformas på olika sätt. Gruppboende och serviceboende är de vanligaste formerna. I annan särskilt anpassad bostad för vuxna ingår inte stöd av personal och omvårdnad.
10. **Daglig verksamhet** – daglig verksamhet för personer i yrkesverksam ålder som saknar förvärvsarbete och inte utbildar sig.  
Genom insatsen daglig verksamhet ska behov av gemenskap, utveckling och aktivitet tillgodoses. Rätt till denna insats har enbart grupperna 1 och 2 i lagens personkrets.

I de särskilda insatser som rör avlösning i olika former, bostad med särskild service samt daglig verksamhet ingår omvårdnad. Dessutom ingår fritidsverksamhet och kulturella aktiviteter i de olika boendeformerna enligt LSS.

Kommunerna har ansvar för flertalet insatser enligt LSS, medan landstingen har ansvar för insatsen råd och stöd. Kommuner och landsting kan dock sluta avtal om en annan ansvarsfördelning. Så har skett med några kommuner när det gäller råd och stöd.

**Insats enligt LSS av kommunen.** Insats enligt LSS som kommunen fattar beslut om och finansiellt ansvarar för.

**Insats enligt LSS av landstingen.** Insats enligt LSS som landstingen fattar beslut om och finansiellt ansvarar för, vilket enbart gäller insatsen råd och stöd.

**Person med beslut om insats enligt LSS.** Person som hade minst ett verkställt beslut om insats enligt LSS den 1 oktober 2003 eller person som hade beslut om insatsen råd och stöd den 1 november 2003.

# Resultat

---

## Antal personer med insatser enligt LSS

Kommunerna har redovisat att ca 51 500 personer hade en eller flera insatser enligt LSS exklusive insatsen råd och stöd den 1 oktober 2003. Landsingen och de kommuner som ansvarar för råd och stöd har uppgett att ca 11 700 personer hade beviljats råd och stöd enligt LSS den 1 november 2003.

I rapporten Socialstyrelsen följer upp och utvärderar (1997:3) Handikappreformen – Slutrapport, framkom att mellan 25 och 30 procent av de personer som hade råd och stöd enligt LSS enbart hade denna insats. Med utgångspunkt från dessa siffror uppskattas det totala antalet personer med insatser enligt LSS till mellan 53 000 och 55 000 personer. Det motsvarar närmare 0,6 procent av landets befolkning.

Det finns stora variationer mellan såväl län som kommuner inom länen, när det gäller antal personer med beslut om insats(er) enligt LSS i förhållande till befolkningen. Stockholms län hade det lägsta länsgenomsnittet. Detta förhållande gällde även vid tidigare års mätningar.

## Utveckling de senaste 5 åren

Antal personer med insatser enligt LSS, exklusive råd och stöd, har ökat med 17 procent från år 1999. Motsvarande ökning det senaste året är 6 procent eller 2 800 personer.

*Tabell A. Antal personer med insats enligt LSS 1999–2003 fördelade efter personkrets. Exklusive insatsen råd och stöd.*

Personkrets	Antal personer med insats enligt LSS				
	Mättdag				
	1 juni 1999	1 juni 2000	1 sept 2001	1 sept 2002	1 okt 2003
Personkrets 1	34 500	35 700	37 100	38 500	40 900
Personkrets 2	1 000	1 100	1 200	1 300	1 400
Personkrets 3	8 600	8 700	8 700	8 900	9 200
Totalt antal personer	44 000	45 500	47 100	48 700	51 500

Den insats som har ökat mest jämfört med föregående års mätning är korttidstillsyn. Det är även den insats som har ökat mest de senaste fem åren.

Tabell B. Antal personer med olika insatser enligt LSS 1999–2003. Exklusive insatsen råd och stöd.

Insats	Antal insatser samt antal personer med insats enligt LSS				
	Mättdag				
	1 juni 1999	1 juni 2000	1 sept 2001	1 sept 2002	1 okt 2003
2. Personlig assistans	4 500	4 200	4 300	4 300	4 600
3. Ledsagarservice	7 400	7 800	8 100	8 500	9 200
4. Kontaktperson	13 400	13 600	14 000	14 500	15 200
5. Avlösarservice	3 600	3 600	3 600	3 500	3 600
6. Korttidsvistelse	9 400	9 800	9 600	10 000	10 400
7. Korttidstillsyn	2 800	3 000	3 100	3 400	4 000
8 Boende, barn	1 200	1 100	1 100	1 200	1 300
9. Boende, vuxna	16 500	16 900	17 500	18 000	19 000
10. Daglig verksamhet	19 800	20 500	21 100	21 700	23 200

## Könsfördelning

Av samtliga personer som hade insatser enligt LSS av kommunen den 1 oktober 2003 var drygt 29 100 män (ca 56 procent) och ca 22 400 kvinnor (ca 44 procent). Männerna var fler än kvinnorna i nästan alla åldrar vilket framgår av diagrammet nedan som visar antalet män respektive kvinnor i förhållande till befolkningen i olika åldrar.

Antal per 10 000 av befolkningen

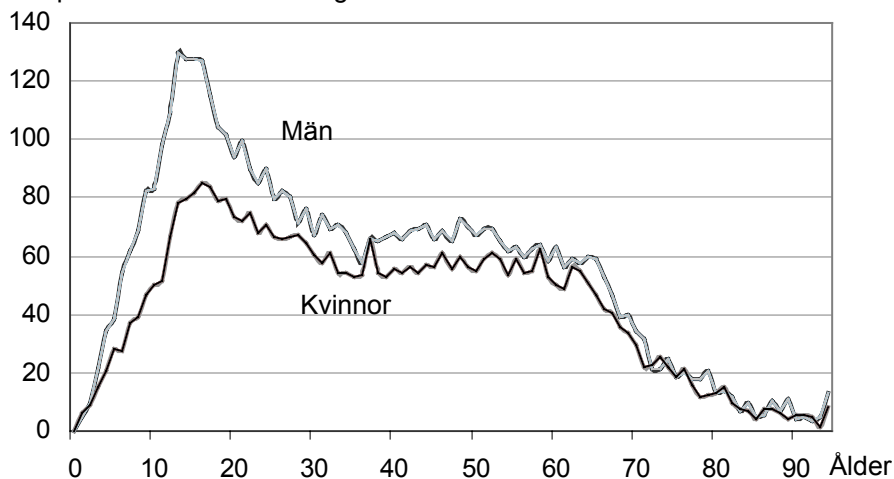


Diagram A. Antal män respektive kvinnor i olika åldrar med insats enligt LSS den 1 oktober 2003 i förhållande till 10 000 av befolkningen i respektive ålder.



Det var även fler män än kvinnor som hade varje särskild insats enligt LSS med undantag för insatserna personlig assistans och ledsagarservice där fler kvinnor än män i personkrets 3 hade sådana insatser.

I personkrets 1 är det vanligast med insatser enligt LSS i åldrarna 10–30 år medan det i personkrets 3 är vanligast med insatser i åldrarna runt 60 år. Detta framgår av diagrammet nedan som visar antal personer med insats enligt LSS i förhållande till befolkningen i respektive ålder.

Antal per 10 000 av befolkningen

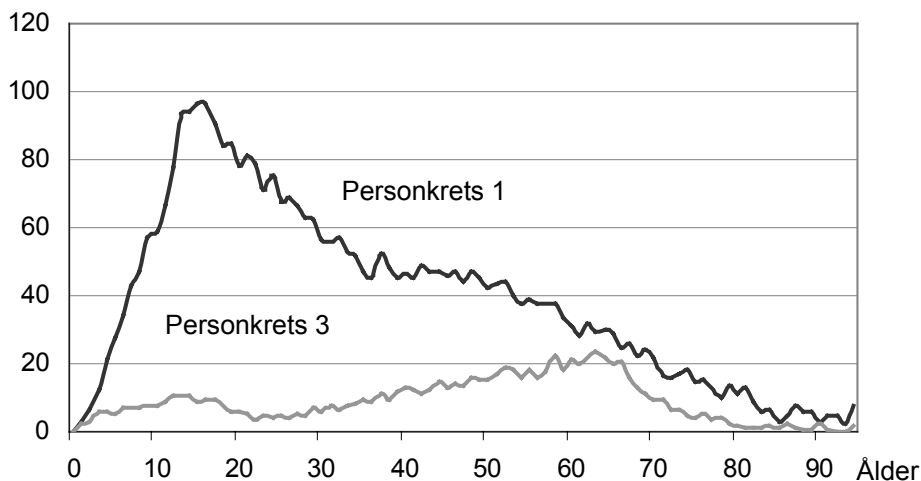


Diagram B. Antal personer i personkrets 1 respektive personkrets 3 i olika åldrar med insats enligt LSS den 1 oktober 2003 i förhållande till 10 000 av befolkningen i respektive ålder.

### Insatser fördelade på de tre personkretsarna

Sammanlagt uppgick antalet LSS-insatser som redovisats till ca 102 000. Ca 87 100 insatser gällde personer som tillhörde personkrets 1 (85 procent), ca 2 500 gällde personer som tillhörde personkrets 2 (3 procent) och ca 12 400 gällde personer som tillhörde personkrets 3 (12 procent).

*Personkrets 1* var den till antalet största personkretsen. Daglig verksamhet utgjorde 25 procent av samtliga insatser till denna personkrets. Andra vanliga särskilda insatser till personer som tillhörde personkrets 1 var bostad med särskild service för vuxna och kontaktperson.

Den vanligast förekommande insatsen enligt LSS för personer som tillhörde *personkrets 2* var daglig verksamhet.

För personer som tillhörde *personkrets 3* var däremot ledsagarservice den vanligaste insatsen. Den utgjorde ca 26 procent av samtliga insatser till personer i personkrets 3. En annan vanlig insats till denna personkrets var personlig assistans.

### Personer med psykiska funktionshinder

Cirka 2 800 personer hade insatser enligt LSS av kommunen på grund av psykiska funktionshinder. Det är 3 procent fler än föregående år. Av de som hade insatser var det något fler män än kvinnor. De flesta var i åldrarna 33 till 65 år (75 procent), vilket framgår av diagram 3 nedan.

Personer med psykiska funktionshinder utgjorde 31 procent av alla som ingick i personkrets 3.

Bortsett från råd och stöd hade de flesta, 84 procent, en insats enligt LSS. De vanligast förekommande insatserna var bostad med särskild service för vuxna och kontaktperson.

I en sjättedel av landets kommuner hade inte någon person beviljats insatser enligt LSS på grund av psykiska funktionshinder. Det är en något mindre andel än föregående år.

Antal personer

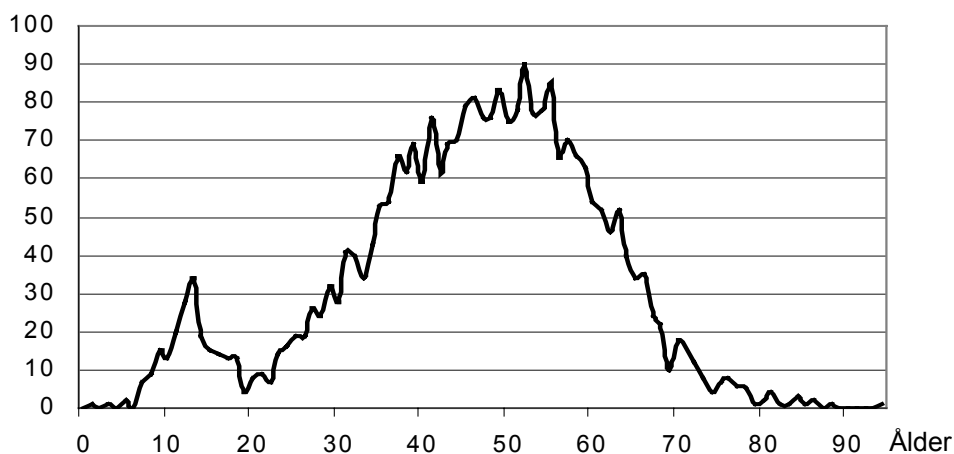


Diagram C. Antal personer med insatser enligt LSS på grund av psykiska funktionshinder den 1 oktober 2003 i olika åldrar.

## Antal insatser per person

Bortsett från insatsen råd och stöd hade 38 procent av personerna i personkrets 1 en insats, 37 procent hade två insatser och 24 procent hade tre eller fler insatser. I personkrets 2 hade 60 procent en insats, 28 procent hade två insatser och 12 procent hade tre eller fler insatser. För personer i personkrets 3, som inte har tillgång till daglig verksamhet hade de flesta, 86 procent, en insats, 13 procent hade två insatser och 1 procent hade tre eller fler insatser.

I personkrets 1 hade 44 procent av barnen och ungdomarna i åldrarna 0–22 år två eller fler insatser. Motsvarande andel i åldrarna 23–64 år var 74 procent. I personkrets 3 var det däremot vanligare att de yngre hade fler insatser än de äldre. Av barnen och ungdomarna i personkrets 3 hade 26 procent två eller fler insatser och 12 procent av de äldre hade två eller fler insatser.

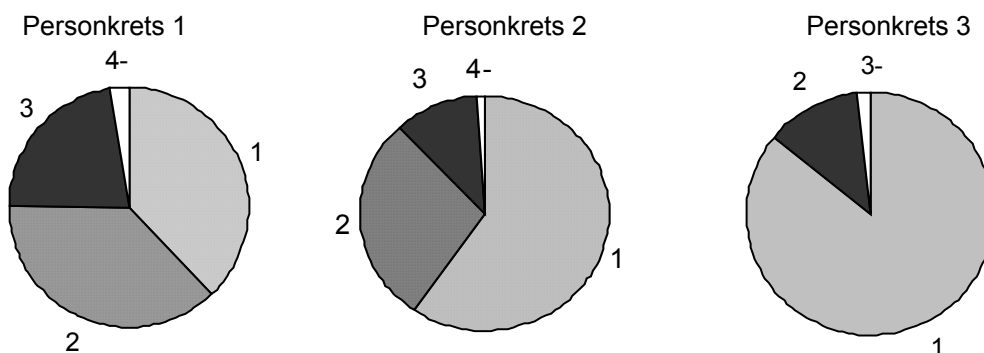


Diagram D. Personer i respektive personkrets den 1 oktober 2003 fördelade efter antal insatser.

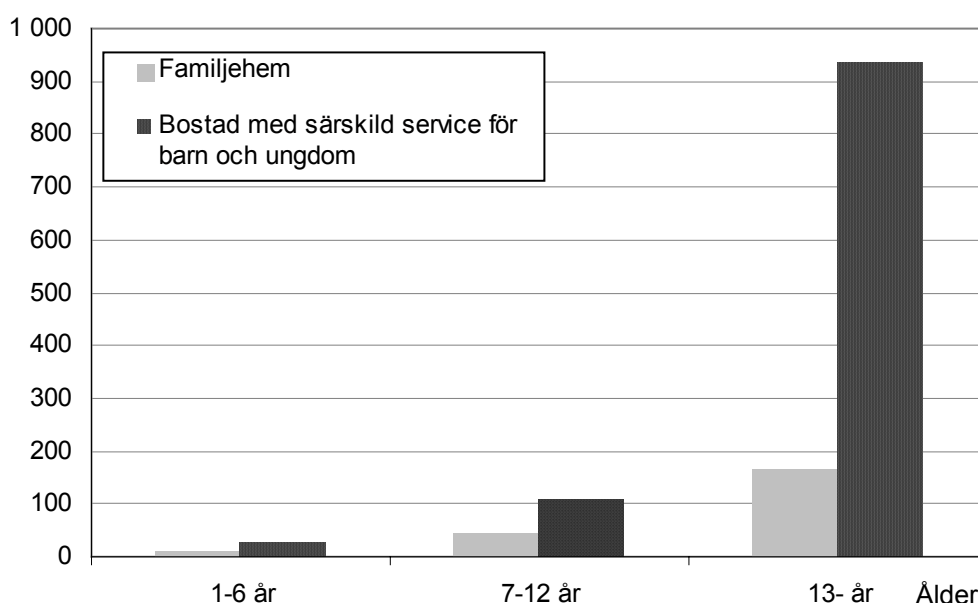
## De vanligaste insatserna

Daglig verksamhet var den LSS-insats som flest personer hade, motsvarande ca 23 200 personer (23 procent av samtliga insatser). Cirka 19 000 personer hade insatsen bostad med särskild service för vuxna (19 procent av samtliga insatser). I avrundade tal hade 15 200 personer insatsen kontaktperson, 11 700 personer insatsen råd och stöd, 10 400 personer insatsen korttidsvistelse och 9 200 personer ledsagarservice. Övriga insatser enligt LSS gällde färre än 5 000 personer per särskild insats.

## Bostad med särskild service

Drygt 1 200 personer eller 6 procent av de ca 19 000 personer som hade insatsen bostad med särskild service för vuxna bodde i en annan kommun än den kommun som betalade för insatsen. När det gäller barnen bodde däremot 31 procent eller 400 av de ca 1 300 barn och ungdomarna i familjehem eller bostad med särskild service för barn och ungdomar i en annan kommun än den betalande. Av samtliga som hade insatsen bostad för barn och ungdom enligt LSS bodde ungefär en sjättedel i familjehem. Det var vanligare med familjehem i de yngsta åldersklasserna, vilket framgår av diagrammet nedan.

Antal barn



*Diagram E. Antal barn och ungdomar med insatsen boende i familjehem eller i bostad med särskild service för barn och ungdomar enligt LSS den 1 oktober 2003 fördelade efter boendetyp och ålder.*

## Insatser i olika åldrar

Runt 28 procent av alla insatser enligt LSS gavs till barn och ungdomar som var 22 år eller yngre, 66 procent gällde personer som var i åldrarna 23–64 år samt ca 6 procent till personer som var 65 år eller äldre.

Av samtliga insatser enligt LSS rörde ca 28 700 barn och ungdomar. Av dessa gällde ca 6 procent barn i åldrarna 6 år eller yngre och ca 94 procent barn och ungdomar i åldrarna 7 till och med 22 år.

För barn i åldrarna 0 till 6 år var avlösarservice och korttidsvistelse de vanligaste insatserna. För barn och ungdomar i åldrarna 7 till och med 22 år var korttidsvistelse den vanligaste insatsen. Därefter följer insatsen korttidsstillsyn för skolungdom över 12 år.

Av diagrammet framgår hur många pojkar och flickor som hade insatsen korttidsvistelse i olika åldrar.

Antal barn

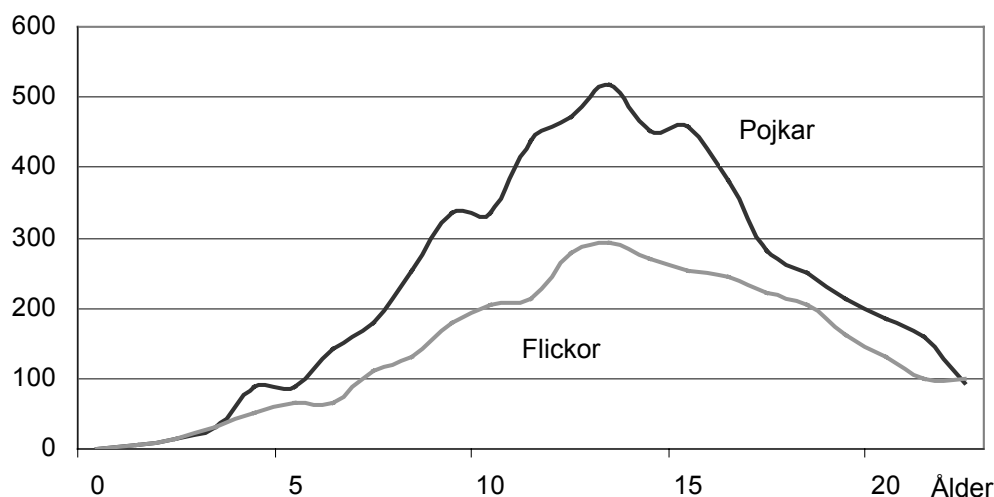


Diagram F. Antal pojkar och flickor med insatsen korttidsvistelse den 1 oktober 2003 i olika åldrar.

Av samtliga insatser enligt LSS rörde ca 67 000 insatser personer i åldrarna 23–64 år. De två vanligaste insatserna i denna åldersgrupp var daglig verksamhet och bostad med särskild service för vuxna. Därefter följde insatsen kontaktperson.

Cirka 6 300 insatser gällde personer i åldrarna 65 år eller äldre. Den vanligaste insatsen i denna åldersgrupp var bostad med särskild service för vuxna. Därefter följde insatserna kontaktperson och daglig verksamhet.

## Åldersfördelning för varje särskild insats

I diagram G redovisas hur personer med respektive insats enligt LSS den 1 oktober 2003 fördelas efter ålder.

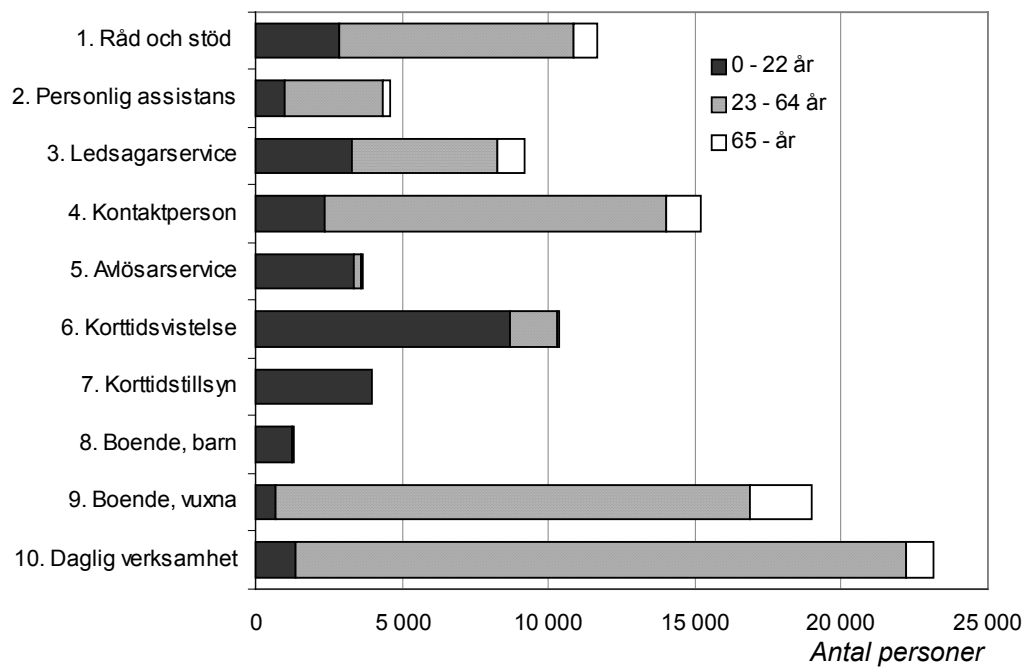


Diagram G. Antal personer med respektive insats enligt LSS den 1 oktober 2003 fördelade efter ålder.

Korttidstillsyn är en insats enbart för skolungdomar över 12 år.

## Råd och stöd

I tabellen nedan visas antal personer med råd och stöd enligt LSS per län från mätningen den 1 november 1998 t.o.m. mätningen den 1 november 2003.

Under denna period har antalet personer som har råd och stöd nästan halverats. En av orsakerna torde vara osäkerheten kring innehållet i råd och stöd samt konsekvenserna av regeringsrättens tolkning att habiliteringsinsatser inte kan betraktas som råd och stöd.

*Tabell C. Antal personer med råd och stöd enligt LSS 1998–2003 per landsting.*

<b>Antal personer med råd och stöd enligt LSS</b>						
	<b>1 nov-98</b>	<b>1 nov-99</b>	<b>1 nov-00</b>	<b>1 nov-01</b>	<b>1 nov-02</b>	<b>1 nov-03</b>
Hela riket	22 700	18 600	16 400	..	11 900	11 700
Stockholms län	3 000	1 000	200	100	90	100
Uppsala län	60	70	50	60	50	50
Södermanlands län	5	0	<5	<5	<5	10
Östergötlands län	1 500	1 500	1 600	1 700	1 700	1 500
Jönköpings län	900	800	700	600	490	290
Kronobergs län	40	30	10	10	10	10
Kalmar län	900	820	680	690	620	630
Gotlands län	140	140	130	130	120	100
Blekinge län	220	160	140	90	100	70
Skåne län	3 200	3 500	3 600	..	1 200	1 600
Hallands län	280	320	270	280	250	230
Västra Götalands län	3 300	2 500	2 100	1 300	980	810
Värmlands län	220	240	240	230	240	240
Örebro län	900	1 500	1 200	1 100	730	760
Västmanlands län	1 300	1 300	900	910	630	480
Dalarnas län	640	560	570	450	340	300
Gävleborgs län	80	100	30	20	20	30
Västernorrlands län	1 400	620	600	590	590	590
Jämtlands län	410	280	190	180	150	180
Västerbottens län	2 000	2 100	2 100	2 300	2 300	2 300
Norrbottnens län	1 300	1 100	1 200	1 200	1 300	1 400

# Tabellförteckning

---

## Sida

35. Tabell 1. Antal personer med insats enligt LSS av kommunerna den 1 oktober 2003 fördelade efter personkrets, kön och ålder. Riket.  
Exklusive personer med råd och stöd som enda LSS-insats.
36. Tabell 2. Antal personer med insats enligt LSS av kommunerna den 1 oktober 2003 per 10 000 av befolkningen fördelade efter personkrets, kön och ålder. Riket.  
Exklusive personer med råd och stöd som enda LSS-insats.
37. Tabell 3. Antal personer samt antal per 10 000 av befolkningen med insats enligt LSS av kommunerna den 1 oktober 2003 fördelade efter ålder. Kommunvis fördelning.  
Exklusive personer med råd och stöd som enda LSS-insats.
44. Tabell 4. Antal personer samt antal per 10 000 av befolkningen med insats enligt LSS av kommunerna den 1 oktober 2003 fördelade efter personkrets. Kommunvis fördelning.  
Exklusive personer med råd och stöd som enda LSS-insats.
51. Tabell 5. Antal personer samt antal per 10 000 av befolkningen med insats enligt LSS av kommunerna den 1 oktober 2003 fördelade efter personkrets. Länsvis fördelning.  
Exklusive personer med råd och stöd som enda LSS-insats.
52. Tabell 6. Antal personer med beslut om råd och stöd enligt LSS den 1 november 2003 fördelade efter personkrets, kön och ålder. Riket.
53. Tabell 7. Antal personer med beslut om råd och stöd enligt LSS den 1 november 2003 per 10 000 av befolkningen fördelade efter personkrets, kön och ålder. Riket.
54. Tabell 8a. Antal personer samt antal per 10 000 av befolkningen med beslut om råd och stöd enligt LSS av landstingen den 1 november 2003 fördelade efter ålder. Redovisning per landsting.
55. Tabell 8b. Antal personer med beslut om råd och stöd enligt LSS av kommunerna den 1 november 2003 fördelade efter ålder. Kommunvis fördelning.



56. Tabell 9a. Antal personer samt antal per 10 000 av befolkningen med beslut om råd och stöd enligt LSS av landstingen den 1 november 2003 fördelade efter personkrets. Redovisning per landsting.
57. Tabell 9b. Antal personer med beslut om råd och stöd enligt LSS av kommunerna den 1 november 2003 fördelade efter personkrets. Kommunvis fördelning.
58. Tabell 10. Antal personer med respektive insats enligt LSS den 1 oktober 2003 fördelade efter ålder och kön. Riket.  
Antal personer med beslut om råd och stöd avser den 1 november 2003.
59. Tabell 11. Antal barn och ungdomar med vissa insatser enligt LSS den 1 oktober 2003 fördelade efter ålder och kön. Riket.  
Antal barn och ungdomar med beslut om råd och stöd avser den 1 november 2003.
60. Tabell 12. Antal personer med respektive insats enligt LSS den 1 oktober 2003 fördelade efter personkrets och kön. Riket.  
Antal personer med beslut om råd och stöd avser den 1 november 2003.
61. Tabell 13. Antal personer med respektive insats enligt LSS den 1 oktober 2003. Kommunvis fördelning.  
Antal personer med beslut om råd och stöd avser den 1 november 2003.
73. Tabell 14. Antal barn boende i familjehem eller i bostad med särskild service för barn och ungdom enligt 9 § punkt 8 LSS den 1 oktober 2003. Riket.
74. Tabell 15. Antal personer med bostad med särskild service för barn enligt 9 § punkt 8 LSS samt personer med bostad med särskild service för vuxna eller annan särskilt anpassad bostad för vuxna enligt 9 § punkt 9 LSS den 1 oktober 2003 fördelade efter personkrets. Länsvis fördelning.
75. Tabell 16. Antal personer som på grund av psykiska funktionshinder hade insats enligt LSS av kommunerna den 1 oktober 2003 fördelade efter ålder och kön. Riket.  
Exklusive personer med råd och stöd som enda LSS-insats.
76. Tabell 17. Antal personer med bostad med särskild service enligt 9 § punkt 8 LSS respektive 9 § punkt 9 LSS samt antal och andel av dessa personer som bodde i en annan än den betalande kommunen den 1 oktober 2003. Länsvis fördelning.
77. Tabell 18. Personer med insats enligt LSS av kommunerna den 1 oktober 2003 fördelade efter antal insatser. Kommunvis fördelning.

Exklusive LSS-insatsen råd och stöd.

89. Tabell 19. Personer med insats enligt LSS av kommunerna den 1 oktober 2003 fördelade efter personkrets, ålder och antal insatser. Riket.

Exklusive LSS-insatsen råd och stöd.

90. Tabell 20a. Personer med insats enligt LSS av kommunerna den 1 oktober 2003 fördelade efter ålder och insatser. Riket.

Exklusive LSS-insatsen råd och stöd.

Personkrets 1.

91. Tabell 20b. Personer med insats enligt LSS av kommunerna den 1 oktober 2003 fördelade efter insatser. Riket.

Exklusive LSS-insatsen råd och stöd.

Personkrets 2.

92. Tabell 20c. Personer med insats enligt LSS av kommunerna den 1 oktober 2003 fördelade efter ålder och insatser. Riket.

Exklusive LSS-insatsen råd och stöd.

Personkrets 3.

# Teckenförklaring

---

- 0 Värdet är noll, inget finns att redovisa.
- .. Uppgiften finns inte tillgänglig eller är alltför osäker för att anges.
- . Värde kan inte förekomma.
- x Antalet observationer är tre eller färre eller är en summa av tal där ett av talen är tre eller färre.

# Bilageförteckning

---

1. Statistikblankett om stöd och service till vissa funktionshindrade (LSS) den 1 oktober 2003
2. Statistikblankett till landstingen om råd och stöd enligt LSS den 1 november 2003
3. Statistikblankett till kommunerna om råd och stöd enligt LSS den 1 november 2003

# Summary

---

This report provides a review of statistical data on those who have received services specified by the Act concerning Support and Service for Persons with Certain Functional Impairments (“LSS“, 1993:387). Ten types of service are specified by LSS. Responsibility for most of them resides with Sweden’s municipalities. County councils are responsible for counselling and other forms of personal support but they may also choose to cooperate with municipalities in providing such services.

With the exception of counselling and other support, statistics on LSS services are based on individual data for 1 October 2003. Statistics on counselling and other support are based on group data for 1 November 2003. It is not possible to establish the total number of persons receiving LSS services on the basis of these data.

According to the statistics:

- Municipalities reported that, on 1 October 2003, a total of 51,500 individuals received one or more LSS services, excluding counselling and support.
- County councils and municipalities responsible for counselling and support reported that, on 1 November 2003, a total of 11,700 individuals had been granted counselling and support in accordance with LSS.
- The total number of individuals who received LSS services during 2003 is estimated at somewhere between 53,000–55,000, corresponding to roughly 0.6 percent of Sweden’s population.
- The total number of LSS service inputs was nearly 102,000. Roughly 85 percent of those inputs involved persons with intellectual disabilities, etc., i.e. those who were covered by the former law, the Care of the Mentally Disabled Act.
- Approximately 2,800 individuals received LSS services for people with mentally disabilities from municipalities. That figure was unchanged from the preceding year.
- Most of those involved – about 23,200 individuals – received daily activities. Approximately 19,000 resided in special homes for adults with disabilities, about 15,200 had connected with a contact person, roughly 11,700 received counselling and support, nearly 10,400 went on brief visits away from home, and just under 9,200 had assigned companions.

- About 28 percent of all LSS services were provided to children and young people aged 22 or less, and 66 percent were provided to those age 23–64. Those aged 65 and older received six percent of the total.
- Of the ca. 19,000 individuals who residents in special homes for adults with disabilities, about 1,200 (six percent) resided in a municipality other than the one that paid for the service.
- One-third of the ca. 1,300 children and young people in a special foster home or other special housing resided in a municipality other than the one that paid for the service. About one-sixth of the children resided in special foster homes, and the remaining four-fifths in other special housing.

# List of tables

---

## Page

35. Table 1. Number of individuals in Sweden receiving LSS services from municipalities on 1 October 2003, by *personkrets*, gender and age.  
Not included: Those receiving only counselling and other personal support per LSS.
36. Table 2. Number of individuals per 10,000 in Sweden receiving LSS services from municipalities on 1 October 2003, by *personkrets*, gender and age.  
Not included: Those receiving only counselling and other personal support per LSS.
37. Table 3. Number of individuals and number per 10,000 receiving LSS services from municipalities on 1 October 2003, by age and municipality.  
Not included: Those receiving only counselling and other personal support per LSS.
44. Table 4. Number of individuals and number per 10,000 receiving LSS services from municipalities on 1 October 2003, by *personkrets* and municipality.  
Not included: Those receiving only counselling and other personal support per LSS.
51. Table 5. Number of individuals and number per 10,000 receiving LSS services from municipalities on 1 October 2003, by *personkrets* and county.  
Not included: Those receiving only counselling and other personal support per LSS.
52. Table 6. Number of individuals in Sweden receiving counselling and other personal-support services per LSS on 1 November 2003, by *personkrets*, gender and age.
53. Table 7. Number of individuals per 10,000 in Sweden receiving counselling and other personal-support services per LSS on 1 November 2003, by *personkrets*, gender and age.
54. Table 8a. Number of individuals per 10,000 receiving counselling and other personal-support services from county councils per LSS on 1 November 2003, by age and county council.

55. Table 8b. Number of individuals per 10,000 receiving counselling and other personal-support services from municipalities per LSS on 1 November 2003, by age and municipality.
56. Table 9a. Number of individuals per 10,000 receiving counselling and other personal-support services from county councils per LSS on 1 November 2003, by age and county council.
57. Table 9b. Number of individuals per 10,000 receiving counselling and other personal-support services from municipalities per LSS on 1 November 2003, by *personkrets* and municipality.
58. Table 10. Number of individuals in Sweden receiving LSS services on 1 October 2003, by age, gender and type of service.  
Number of individuals receiving counselling and other personal-support services per LSS on 1 November 2003.
59. Table 11. Number of children and young people in Sweden receiving certain services per LSS on 1 October 2003, by age, gender and type of service.  
Number of individuals receiving counselling and other personal-support services per LSS on 1 November 2003.
60. Table 12. Number of individuals in Sweden receiving LSS services on 1 October 2003, by *personkrets*, gender and type of service.  
Number of individuals receiving counselling and other personal-support services per LSS on 1 November 2003.
61. Table 13. Number of individuals in Sweden receiving LSS services on 1 October 2003, by type of service and municipality.  
Number of individuals receiving counselling and other personal-support services per LSS on 1 November 2003.
73. Table 14. Number of children in Sweden receiving residence with special services\* per § 9, Clause 8 of LSS on 1 October 2003, by age.  
\*Number residing in foster homes, and number residing in other special homes for children.
74. Table 15. Number of individuals receiving residence with special services for children per § 9, Clause 8 of LSS, and adults per § 9, Clause 9, on 1 October 2003, by *personkrets* and county.

75. Table 16. Number of individuals with mentally disabilities in Sweden receiving services from municipalities per LSS on 1 October 2003, by gender and age.  
Not included: Those receiving only counselling and other personal support per LSS.
76. Table 17. Number of children receiving residence with special services per § 9, Clause 8 of LSS on 1 October 2003. Number of adults receiving services per § 9, Clause 9 of LSS on 1 October 2003. Number and percent of those residing in municipality other than the one paying for service. By county.
77. Table 18. Individuals receiving services from municipalities per LSS on 1 October 2003, by number of services and municipality.  
Not included: Those receiving only counselling and other personal support per LSS.
89. Table 19. Individuals in Sweden receiving services from municipalities per LSS on 1 October 2003, by *personkrets*, age and number of services.  
Not included: Those receiving only counselling and other personal support per LSS.
90. Table 20a. Individuals in Sweden receiving services from municipalities per LSS on 1 October 2003, by age and type of service.  
Not included: Those receiving only counselling and other personal support per LSS.  
Personkrets 1
91. Table 20b. Individuals in Sweden receiving services from municipalities per LSS on 1 October 2003, by type of service.  
Not included: Those receiving only counselling and other personal support per LSS.  
Personkrets 2
92. Table 20c. Individuals in Sweden receiving services from municipalities per LSS on 1 October 2003, by age and type of service.  
Not included: Those receiving only counselling and other personal support per LSS.  
Personkrets 3



## Explanation of the symbols

---

- 0 Value is zero; nothing to report
- .. Information not available or too uncertain to report
- . Category not applicable
- x Number of observations is three or less; or a sum of numbers, one of which is three or less

## List of appendixes

---

1. Form for statistics on support and service provided on 1 October 2003 to certain functionally handicapped persons in accordance with LSS
2. Form for county council statistics on counselling and other personal support provided on 1 November 2002 in accordance with LSS
3. Form for municipal statistics on counselling and other personal support provided on 1 November 2002 in accordance with LSS

# Swedish–English glossary

---

antal	number
avlösarservice	home assistance
befolkning	population
beslut	decision, ruling
boende barn	resident children
boende vuxna	resident adults
bostad	residence
daglig verksamhet	daily activities
enligt LSS	in accordance with LSS
fördelning	distribution
hela riket	entire country
insats	service
insats enligt LSS	LSS service
kommun	municipality
kommunvis fördelning	distribution by municipality
kontaktperson	contact person
korttidstillsyn	short-term supervision (here, of schoolchildren over 12)
korttidsvistelse	brief visit away from home
kvinnor	woman
kön	gender
landsting	county council
ledsagarservice	companion service
län	county
länsvis fördelning	distribution by county
män	men
personer	individuals, persons
personkrets	<i>personkrets</i> , the group of people entitled to special services
personlig assistans	personal assistance
redovisning	report, review
riket	the nation
råd och stöd	counselling and support
samtliga	all
särskild service	special service
totalt	total of
ålder	age

**Tabell 1**     **Antal personer med insats enligt LSS av kommunerna den 1 oktober 2003**  
**fördelade efter personkrets, kön och ålder. Riket**  
**Exklusive personer med råd och stöd som enda LSS-insats**

Ålder	Antal personer med beslut om insats enligt LSS											
	Personkrets 1			Personkrets 2			Personkrets 3			Samtliga		
	Män	Kvinnor	Totalt	Män	Kvinnor	Totalt	Män	Kvinnor	Totalt	Män	Kvinnor	Totalt
0-6	620	348	968	0	0	0	152	128	280	772	476	1 248
7-12	2 683	1 411	4 094	2	1	3	326	243	569	3 011	1 655	4 666
13-22	5 896	3 921	9 817	8	3	11	530	345	875	6 434	4 269	10 703
23-64	13 087	10 520	23 607	862	438	1 300	3 153	3 242	6 395	17 102	14 200	31 302
65-	1 197	1 201	2 398	66	32	98	509	586	1 095	1 772	1 819	3 591
Samtliga	23 483	17 401	40 884	938	474	1 412	4 670	4 544	9 214	29 091	22 419	51 510
0-19	7 798	4 645	12 443	6	4	10	930	646	1 576	8 734	5 295	14 029
20-44	9 494	7 481	16 975	312	153	465	1 242	1 170	2 412	11 048	8 804	19 852
45-64	4 994	4 074	9 068	554	285	839	1 989	2 142	4 131	7 537	6 501	14 038
65-79	1 057	996	2 053	65	31	96	491	540	1 031	1 613	1 567	3 180
80-	140	205	345	1	1	2	18	46	64	159	252	411
Samtliga	23 483	17 401	40 884	938	474	1 412	4 670	4 544	9 214	29 091	22 419	51 510

**Tabell 2    Antal personer med insats enligt LSS av kommunerna den 1 oktober 2003 per 10 000 av befolkningen fördelade efter personkrets, kön och ålder. Riket  
Exklusive personer med råd och stöd som enda LSS-insats**

Ålder	Antal personer med beslut om insats enligt LSS per 10 000 av befolkningen											
	Personkrets 1			Personkrets 2			Personkrets 3			Samtliga		
	Män	Kvinnor	Totalt	Män	Kvinnor	Totalt	Män	Kvinnor	Totalt	Män	Kvinnor	Totalt
0-6	18	11	15	0	0	0	5	4	4	23	15	19
7-12	76	42	59	0	0	0	9	7	8	85	49	68
13-22	103	72	88	0	0	0	9	6	8	113	79	96
23-64	52	43	47	3	2	3	12	13	13	68	58	63
65-	18	14	16	1	0	1	8	7	7	27	21	23
Samtliga	53	38	46	2	1	2	11	10	10	65	50	57
0-19	71	44	58	0	0	0	8	6	7	79	51	65
20-44	63	52	58	2	1	2	8	8	8	74	61	67
45-64	42	35	39	5	2	4	17	19	18	64	56	60
65-79	22	17	19	1	1	1	10	9	10	33	27	30
80-	8	7	7	0	0	0	1	2	1	9	8	9
Samtliga	53	38	46	2	1	2	11	10	10	65	50	57

**Tabell 3**      **Antal personer samt antal per 10 000 av befolkningen med insats enligt LSS av kommunerna den 1 oktober 2003 fördelade efter ålder. Kommunvis fördelning Exklusive personer med råd och stöd som enda LSS-insats**

Län Kommun	Antal personer med beslut om insats enligt LSS			Antal per 10 000 av befolkningen		
	Ålder			Ålder		
	0-22	23-	Samtliga	0-22	23-	Samtliga
Riket	16 652	35 010	51 662	68	54	58
Stockholms län	3 301	5 026	8 327	65	37	45
Botkyrka	207	276	483	87	54	64
Danderyd	46		119	50	35	40
Ekerö	51	93	144	66	60	62
Haninge	130	190	320	60	38	45
Huddinge	183	213	396	67	36	45
Järfälla	99	154	253	56	35	41
Lidingö	74	124	198	65	42	48
Nacka	119	156	275	51	29	35
Norrtälje	92	185	277	62	47	51
Nykvarn	10	29	39	37	52	47
Nynäshamn	34	82	116	48	47	47
Salem	22	42	64	46	45	46
Sigtuna	75	103	178	69	41	49
Sollentuna	103	186	289	57	46	49
Solna	72	100	172	61	22	30
Stockholm	1 196	1 838	3 034	66	32	40
Sundbyberg	47	74	121	61	28	36
Södertälje	187	352	539	81	62	67
Tyresö	72	109	181	56	40	45
Täby	119	144	263	66	34	44
Upplands Väsby	62	144	206	57	54	55
Upplands-Bro	47	53	100	72	36	47
Vallentuna	68	88	156	79	50	59
Vaxholm	16	18	34	53	27	35
Värmdö	52	60	112	49	27	34
Österåker	118	140	258	104	56	71
Uppsala län	703	1 176	1 879	81	55	63
Enköping	78	124	202	72	46	53
Håbo	21	31	52	36	25	29
Knivsta	38	26	64	88	31	50
Tierp	56	121	177	102	83	88
Uppsala	433	747	1 180	84	58	65
Älvkarleby	15	29	44	63	44	49
Östhammar	62	98	160	102	62	74
Södermanlands län	440	1 042	1 482	61	55	57
Eskilstuna	156	322	478	63	49	53
Flen	34	105	139	75	87	84
Gnesta	29	27	56	98	38	56
Katrineholm	49	198	247	54	85	76
Nyköping	76	239	315	58	66	64
Oxelösund	23	32	55	80	38	49
Strängnäs	41	57	98	47	27	32
Trosa	15	21	36	48	28	34
Vingåker	17	41	58	66	62	63

Tabell 3

**Antal personer samt antal per 10 000 av befolkningen med insats enligt LSS av kommunerna den 1 oktober 2003 fördelade efter ålder.  
Kommunvis fördelning  
Exklusive personer med råd och stöd som enda LSS-insats**

Län Kommun	Antal personer med beslut om insats enligt LSS			Antal per 10 000 av befolkningen		
	Alder 0-22	23-	Samtliga	Alder 0-22	23-	Samtliga
Östergötlands län	838	1 933	2 771	72	65	67
Boxholm	5	14	19	35	36	36
Finspång	52	114	166	94	74	79
Kinda	26	41	67	93	57	67
Linköping	219	582	801	56	60	59
Mjölby	32	121	153	45	67	61
Motala	97	177	274	83	58	65
Norrköping	279	667	946	82	74	76
Söderköping	62	89	151	152	89	107
Vadstena	11	19	30	57	34	40
Valdemarsvik	32	53	85	153	87	104
Ydre	x	x	4	x	x	10
Åtvidaberg	14	35	49	42	41	41
Ödeshög	7	19	26	45	48	47
Jönköpings län	497	1 424	1 921	52	61	58
Aneby	14	18	32	68	39	48
Eksjö	28	80	108	62	66	65
Gislaved	41	111	152	45	53	51
Gnosjö	14	29	43	45	43	43
Habo	8	14	22	26	22	23
Jönköping	158	495	653	46	58	55
Mullsjö	10	29	39	45	59	55
Nässjö	48	123	171	59	58	58
Sävsjö	24	63	87	75	81	79
Tranås	35	83	118	73	64	67
Vaggeryd	21	87	108	55	98	85
Vetlanda	51	111	162	70	58	61
Värnamo	45	181	226	48	78	70
Kronobergs län	300	813	1 113	61	63	63
Alvesta	41	65	106	76	48	56
Lessebo	11	18	29	47	31	35
Ljungby	49	137	186	67	70	69
Markaryd	20	55	75	81	77	78
Tingsryd	25	65	90	75	67	69
Uppvidinge	22	42	64	85	60	67
Växjö	111	397	508	52	73	67
Älmhult	21	34	55	49	30	36
Kalmar län	431	1 096	1 527	68	64	65
Borgholm	22	64	86	79	77	77
Emmaboda	24	57	81	97	79	84
Hultsfred	37	97	134	95	90	91
Högsby	11	18	29	61	40	46
Kalmar	120	281	401	71	64	66
Mönsterås	21	41	62	57	43	47
Mörbylånga	15	58	73	40	60	54
Nybro	38	124	162	72	84	81
Oskarshamn	46	79	125	67	41	48

**Tabell 3**      **Antal personer samt antal per 10 000 av befolkningen med insats enligt LSS av kommunerna den 1 oktober 2003 fördelade efter ålder.**  
**Kommunvis fördelning**  
**Exklusive personer med råd och stöd som enda LSS-insats**

Län Kommun	Antal personer med beslut om insats enligt LSS			Antal per 10 000 av befolkningen		
	Alder 0-22	23-	Samtliga	Alder 0-22	23-	Samtliga
Torsås	12	20	32	63	38	44
Vimmerby	37	50	87	85	44	56
Västervik	48	207	255	50	76	69
Gotlands län	156	223	379	97	54	66
Gotland	156	223	379	97	54	66
Blekinge län	269	628	897	69	57	60
Karlshamn	56	189	245	72	82	80
Karlskrona	108	208	316	67	47	52
Olofström	25	64	89	71	64	66
Ronneby	32	114	146	44	54	52
Sölvesborg	48	53	101	113	44	61
Skåne län	1 843	4 206	6 049	59	50	52
Bjuv	31	26	57	77	27	41
Bromölla	21	35	56	64	40	47
Burlöv	43	18	61	96	17	40
Båstad	23	36	59	67	34	42
Eslöv	57	185	242	66	89	82
Helsingborg	182	436	618	58	49	51
Hässleholm	75	279	354	56	79	73
Höganäs	49	68	117	81	40	51
Hörby	31	74	105	79	73	75
Höör	20	51	71	48	51	50
Klippan	13	57	70	30	49	44
Kristianstad	106	317	423	50	58	56
Kävlinge	35	65	100	46	36	39
Landskrona	62	162	224	60	57	58
Lomma	18	30	48	34	23	26
Lund	137	386	523	48	53	52
Malmö	404	1 009	1 413	59	51	53
Osby	19	38	57	55	41	45
Perstorp	5	17	22	26	35	32
Simrishamn	31	92	123	65	63	63
Sjöbo	40	43	83	85	34	48
Skurup	29	30	59	72	30	42
Staffanstorps	29	49	78	46	35	39
Svalöv	19	58	77	49	65	60
Svedala	22	53	75	39	42	41
Tomelilla	30	39	69	90	42	55
Trelleborg	95	145	240	89	51	61
Vellinge	61	40	101	67	18	32
Ystad	30	92	122	46	46	46
Åstorp	19	48	67	48	51	50
Ängelholm	64	130	194	63	47	51
Örkelljunga	21	44	65	79	65	69
Östra Göinge	22	54	76	54	54	54
Hallands län	436	1 000	1 436	54	50	51

**Tabell 3**      **Antal personer samt antal per 10 000 av befolkningen med insats enligt LSS av kommunerna den 1 oktober 2003 fördelade efter ålder.**  
**Kommunvis fördelning**  
**Exklusive personer med råd och stöd som enda LSS-insats**

Län Kommun	Antal personer med beslut om insats enligt LSS			Antal per 10 000 av befolkningen		
	Alder 0-22	23-	Samtliga	Alder 0-22	23-	Samtliga
Falkenberg	75	198	273	67	71	70
Halmstad	103	348	451	43	55	52
Hylte	22	34	56	73	46	54
Kungsbacka	96	126	222	45	27	33
Laholm	60	103	163	94	62	71
Varberg	80	191	271	53	49	50
Västra Götalands län	3 128	6 063	9 191	75	55	61
Ale	42	66	108	53	37	42
Alingsås	82	156	238	80	62	67
Bengtsfors	18	30	48	70	38	46
Bollebygd	25	22	47	105	40	60
Borås	175	422	597	64	59	61
Dals-Ed	7	14	21	51	38	42
Essunga	14	9	23	88	22	40
Falköping	63	138	201	72	62	65
Färgelanda	9	20	29	46	41	42
Grästorp	23	17	40	141	40	69
Gullspång	16	25	41	107	59	72
Göteborg	908	1 812	2 720	74	51	57
Götene	25	53	78	68	57	60
Herrljunga	8	28	36	29	42	38
Hjo	24	51	75	99	80	85
Härryda	77	88	165	76	42	53
Karlsborg	16	18	34	92	35	49
Kungälv	84	147	231	74	55	61
Lerum	70	85	155	60	35	43
Lidköping	82	220	302	79	82	81
Lilla Edet	23	38	61	60	41	47
Lysekil	38	51	89	100	46	60
Mariestad	29	169	198	45	97	83
Mark	62	106	168	64	45	51
Mellerud	21	67	88	82	93	90
Munkedal	14	23	37	49	31	36
Mölnadal	154	244	398	92	60	69
Orust	23	49	72	55	45	47
Partille	96	79	175	91	35	53
Skara	37	101	138	70	77	75
Skövde	113	274	387	80	77	78
Sotenäs	22	34	56	97	48	60
Stenungsund	71	51	122	104	33	55
Strömstad	11	64	75	38	77	67
Svenljunga	23	45	68	78	60	65
Tanum	20	28	48	62	31	39
Tibro	24	66	90	81	86	85
Tidaholm	24	48	72	68	53	57
Tjörn	26	32	58	62	30	39
Tranemo	22	32	54	65	38	45
Trollhättan	118	200	318	79	53	60
Töreboda	21	52	73	81	76	78



Tabell 3

**Antal personer samt antal per 10 000 av befolkningen med insats enligt LSS av kommunerna den 1 oktober 2003 fördelade efter ålder.  
Kommunvis fördelning  
Exklusive personer med råd och stöd som enda LSS-insats**

Län Kommun	Antal personer med beslut om insats enligt LSS			Antal per 10 000 av befolkningen		
	Alder 0-22	23-	Samtliga	Alder 0-22	23-	Samtliga
Uddevalla	80	277	357	58	77	72
Ulricehamn	68	122	190	110	76	85
Vara	56	88	144	128	76	90
Vårgårda	28	12	40	86	16	37
Vänersborg	95	184	279	90	69	75
Åmål	21	63	84	63	66	65
Öckerö	20	43	63	55	51	52
<b>Värmlands län</b>	<b>716</b>	<b>1 073</b>	<b>1 789</b>	<b>99</b>	<b>53</b>	<b>65</b>
Arvika	54	92	146	79	47	56
Eda	16	20	36	73	31	42
Filipstad	35	50	85	129	59	76
Forshaga	35	46	81	103	57	71
Grums	22	48	70	88	70	75
Hagfors	34	74	108	105	71	79
Hammarö	38	69	107	87	69	75
Karlstad	183	298	481	84	50	59
Kil	48	34	82	136	41	69
Kristinehamn	61	101	162	100	57	68
Munkfors	15	14	29	148	46	71
Storfors	22	16	38	185	47	83
Sunne	45	47	92	122	48	68
Säffle	47	78	125	111	65	77
Torsby	27	44	71	82	44	53
Årjäng	34	42	76	134	58	78
<b>Örebro län</b>	<b>498</b>	<b>1 333</b>	<b>1 831</b>	<b>66</b>	<b>67</b>	<b>67</b>
Askersund	20	40	60	67	47	52
Degerfors	20	38	58	76	50	57
Hallsberg	31	53	84	71	47	54
Hällefors	8	43	51	44	73	66
Karlskoga	53	159	212	69	70	69
Kumla	47	82	129	84	60	67
Laxå	11	40	51	67	85	80
Lekeberg	7	24	31	35	48	44
Lindesberg	37	121	158	58	71	67
Ljusnarsberg	6	20	26	47	48	48
Nora	20	84	104	70	109	99
Örebro	238	629	867	67	69	69
<b>Västmanlands län</b>	<b>485</b>	<b>997</b>	<b>1 482</b>	<b>68</b>	<b>53</b>	<b>57</b>
Arboga	10	61	71	28	62	53
Fagersta	20	55	75	65	59	61
Hallstahammar	49	97	146	119	89	97
Heby	41	39	80	101	40	58
Kungsör	19	65	84	83	109	102
Köping	33	104	137	51	58	56
Norberg	13	14	27	82	32	46
Sala	42	89	131	69	57	60
Skinnskatteberg	11	6	17	86	17	35

**Tabell 3**      **Antal personer samt antal per 10 000 av befolkningen med insats enligt LSS av kommunerna den 1 oktober 2003 fördelade efter ålder. Kommunvis fördelning**  
**Exklusive personer med råd och stöd som enda LSS-insats**

Län Kommun	Antal personer med beslut om insats enligt LSS			Antal per 10 000 av befolkningen		
	Alder 0-22	23-	Samtliga	Alder 0-22	23-	Samtliga
Surahammar	23	26	49	81	35	48
Västerås	224	441	665	63	47	51
<b>Dalarnas län</b>	<b>486</b>	<b>1 155</b>	<b>1 641</b>	<b>65</b>	<b>57</b>	<b>59</b>
Avesta	30	78	108	53	47	49
Borlänge	96	235	331	74	69	71
Falun	90	197	287	57	50	52
Gagnef	17	21	38	58	30	38
Hedemora	27	129	156	64	114	100
Leksand	27	64	91	65	57	59
Ludvika	44	95	139	67	49	53
Malung	18	27	45	69	34	43
Mora	45	91	136	84	62	68
Orsa	13	19	32	66	37	45
Rättvik	19	67	86	71	82	79
Smedjebacken	20	34	54	72	41	49
Säter	19	37	56	60	47	51
Vansbro	8	32	40	43	60	56
Älvdalen	13	29	42	69	51	55
<b>Gävleborgs län</b>	<b>413</b>	<b>1 208</b>	<b>1 621</b>	<b>57</b>	<b>59</b>	<b>59</b>
Bollnäs	37	131	168	55	67	64
Gävle	153	354	507	62	53	55
Hofors	8	38	46	30	49	44
Hudiksvall	52	129	181	52	48	49
Ljusdal	16	73	89	32	50	45
Nordanstig	17	36	53	64	49	53
Ockelbo	14	20	34	92	45	57
Ovanåker	15	46	61	47	52	51
Sandviken	67	172	239	71	63	65
Söderhamn	34	209	243	50	103	90
<b>Västernorrlands län</b>	<b>467</b>	<b>1 225</b>	<b>1 692</b>	<b>74</b>	<b>68</b>	<b>69</b>
Härnösand	58	189	247	87	102	98
Kramfors	44	125	169	90	80	82
Sollefteå	32	135	167	60	85	78
Sundsvall	189	388	577	78	56	62
Timrå	24	75	99	50	58	55
Ånge	14	63	77	51	77	71
Örnsköldsvik	106	250	356	73	62	65
<b>Jämtlands län</b>	<b>283</b>	<b>685</b>	<b>968</b>	<b>84</b>	<b>73</b>	<b>76</b>
Berg	9	40	49	43	70	62
Bräcke	20	73	93	103	135	126
Härjedalen	22	56	78	82	67	70
Krokom	29	52	81	70	52	57
Ragunda	13	32	45	86	72	76
Strömsund	30	71	101	90	72	76
Åre	11	24	35	41	34	36
Östersund	149	337	486	96	79	83

**Tabell 3**

**Antal personer samt antal per 10 000 av befolkningen med insats enligt LSS av kommunerna den 1 oktober 2003 fördelade efter ålder. Kommunvis fördelning Exklusive personer med råd och stöd som enda LSS-insats**

Län Kommun	Antal personer med beslut om insats enligt LSS			Antal per 10 000 av befolkningen		
	Ålder			Ålder		
	0-22	23-	Samtliga	0-22	23-	Samtliga
Västerbottens län	513	1 472	1 985	71	80	78
Bjurholm	8	7	15	125	36	58
Dorotea	10	15	25	123	62	77
Lycksele	31	91	122	87	99	95
Malå	10	12	22	110	46	63
Nordmaling	13	45	58	61	82	76
Norsjö	11	22	33	93	67	74
Robertsfors	18	47	65	88	93	92
Skellefteå	155	460	615	79	88	86
Sorsele	7	9	16	94	40	54
Storuman	5	29	34	30	59	52
Umeå	200	554	754	62	73	70
Vilhelmina	12	50	62	56	92	82
Vindeln	9	31	40	59	71	68
Vännäs	21	82	103	82	138	121
Åsele	x	x	21	x	x	62
Norrbottens län	449	1 232	1 681	66	67	66
Arjeplog	5	14	19	63	57	58
Arvidsjaur	18	45	63	105	86	91
Boden	81	229	310	106	111	110
Gällivare	19	68	87	39	47	45
Haparanda	17	79	96	63	103	93
Jokkmokk	13	17	30	90	41	53
Kalix	21	85	106	46	65	60
Kiruna	18	65	83	28	38	35
Luleå	155	274	429	78	52	59
Pajala	10	38	48	59	71	68
Piteå	61	193	254	54	66	62
Älvsbyn	15	71	86	63	110	97
Övertorneå	7	19	26	75	62	65
Övertorneå	9	35	44	66	88	83

Tabell 4

**Antal personer samt antal per 10 000 av befolkningen med insats enligt LSS av kommunerna den 1 oktober 2003 fördelade efter personkrets. Kommunvis fördelning Exklusive personer med råd och stöd som enda LSS-insats**

Län	Antal personer med beslut om insats enligt LSS			Antal per 10 000 av befolkningen			
	Kommun	Personkrets 1+2	Personkrets 3	Samtliga	Personkrets 1+2	Personkrets 3	Samtliga
Riket		42 441	9 221	51 662	47	10	58
Stockholms län		7 250	1 077	8 327	39	6	45
	Botkyrka	424	59	483	56	8	64
	Danderyd	111	8	119	37	3	40
	Ekerö	120	24	144	51	10	62
	Haninge	274	46	320	38	6	45
	Huddinge	370	26	396	42	3	45
	Järfälla	233	20	253	38	3	41
	Lidingö	177	21	198	43	5	48
	Nacka	252	23	275	33	3	35
	Norrtälje	263	14	277	49	3	51
	Nykvam	33	6	39	40	7	47
	Nynäshamn	105	11	116	43	4	47
	Salem	58	6	64	41	4	46
	Sigtuna	156	22	178	43	6	49
	Sollentuna	221	68	289	38	12	49
	Solna	141	31	172	24	5	30
	Stockholm	2 533	501	3 034	33	7	40
	Sundbyberg	103	18	121	31	5	36
	Södertälje	486	53	539	61	7	67
	Tyresö	160	21	181	40	5	45
	Täby	240	23	263	40	4	44
	Upplands Väst	189	17	206	51	5	55
	Upplands-Bro	90	10	100	42	5	47
	Vallentuna	150	6	156	57	2	59
	Vaxholm	25	9	34	26	9	35
	Värmdö	104	8	112	31	2	34
	Österåker	232	26	258	64	7	71
Uppsala län		1 515	364	1 879	50	12	63
	Enköping	177	25	202	47	7	53
	Håbo	x	x	52	x	x	29
	Knivsta	47	17	64	37	13	50
	Tierp	131	46	177	65	23	88
	Uppsala	961	219	1 180	53	12	65
	Älvkarleby	32	12	44	35	13	49
	Östhammar	118	42	160	54	19	74
Södermanlands län		1 203	279	1 482	46	11	57
	Eskilstuna	393	85	478	43	9	53
	Flen	117	22	139	70	13	84
	Gnesta	44	12	56	44	12	56
	Katrineholm	220	27	247	68	8	76
	Nyköping	250	65	315	51	13	64
	Oxelösund	40	15	55	35	13	49
	Strängnäs	72	26	98	24	9	32
	Trosa	23	13	36	22	12	34
	Vingåker	44	14	58	48	15	63
Östergötlands län		2 092	679	2 771	50	16	67

**Tabell 4**

**Antal personer samt antal per 10 000 av befolkningen med insats enligt LSS av kommunerna den 1 oktober 2003 fördelade efter personkrets. Kommunvis fördelning Exklusive personer med råd och stöd som enda LSS-insats**

Län	Antal personer med beslut om insats enligt LSS			Antal per 10 000 av befolkningen			
	Kommun	Personkrets 1+2	Personkrets 3	Samtliga	Personkrets 1+2	Personkrets 3	Samtliga
	Boxholm	x	x	19	x	x	36
	Finspång	116	50	166	55	24	79
	Kinda	49	18	67	49	18	67
	Linköping	645	156	801	47	11	59
	Mjölby	128	25	153	51	10	61
	Motala	217	57	274	52	14	65
	Norrköping	646	300	946	52	24	76
	Söderköping	118	33	151	84	23	107
	Vadstena	x	x	30	x	x	40
	Valdemarsvik	62	23	85	76	28	104
	Ydre	x	x	4	x	x	10
	Åtvidaberg	42	7	49	36	6	41
	Ödeshög	21	5	26	38	9	47
Jönköpings län		1 485	436	1 921	45	13	58
	Aneby	22	10	32	33	15	48
	Eksjö	73	35	108	44	21	65
	Gislaved	122	30	152	41	10	51
	Gnosjö	32	11	43	32	11	43
	Habo	11	11	22	11	11	23
	Jönköping	519	134	653	43	11	55
	Mullsjö	32	7	39	45	10	55
	Nässjö	132	39	171	45	13	58
	Sävsjö	69	18	87	63	16	79
	Tranås	70	48	118	40	27	67
	Vaggeryd	89	19	108	70	15	85
	Vetlanda	126	36	162	48	14	61
	Värnamo	188	38	226	58	12	70
Kronobergs län		859	254	1 113	48	14	63
	Alvesta	78	28	106	41	15	56
	Lessebo	20	9	29	24	11	35
	Ljungby	157	29	186	58	11	69
	Markaryd	49	26	75	51	27	78
	Tingsryd	79	11	90	61	8	69
	Uppvidinge	49	15	64	51	16	67
	Växjö	389	119	508	51	16	67
	Älmhult	38	17	55	25	11	36
Kalmar län		1 321	206	1 527	56	9	65
	Borgholm	78	8	86	70	7	77
	Emmaboda	76	5	81	79	5	84
	Hultsfred	130	4	134	88	3	91
	Högsby	x	x	29	x	x	46
	Kalmar	318	83	401	53	14	66
	Mönsterås	56	6	62	42	5	47
	Mörbylånga	68	5	73	50	4	54
	Nybro	128	34	162	64	17	81
	Oskarshamn	113	12	125	43	5	48
	Torsås	28	4	32	39	6	44
	Vimmerby	80	7	87	51	4	56

Tabell 4

**Antal personer samt antal per 10 000 av befolkningen med insats enligt LSS av kommunerna den 1 oktober 2003 fördelade efter personkrets. Kommunvis fördelning Exklusive personer med råd och stöd som enda LSS-insats**

Län	Antal personer med beslut om insats enligt LSS			Antal per 10 000 av befolkningen			
	Kommun	Personkrets 1+2	Personkrets 3	Samtliga	Personkrets 1+2	Personkrets 3	Samtliga
	Västervik	220	35	255	60	10	69
Gotlands län		343	36	379	60	6	66
	Gotland	343	36	379	60	6	66
Blekinge län		748	149	897	50	10	60
	Karlshamn	211	34	245	69	11	80
	Karlskrona	260	56	316	43	9	52
	Olofström	69	20	89	51	15	66
	Ronneby	117	29	146	41	10	52
	Sölvesborg	91	10	101	55	6	61
Skåne län		4 929	1 120	6 049	43	10	52
	Bjuv	x	x	57	x	x	41
	Bromölla	39	17	56	33	14	47
	Burlöv	x	x	61	x	x	40
	Båstad	49	10	59	35	7	42
	Eslöv	224	18	242	76	6	82
	Helsingborg	460	158	618	38	13	51
	Hässleholm	285	69	354	58	14	73
	Höganäs	76	41	117	33	18	51
	Hörby	87	18	105	62	13	75
	Höör	63	8	71	44	6	50
	Klippan	57	13	70	36	8	44
	Kristianstad	383	40	423	51	5	56
	Kävlinge	85	15	100	33	6	39
	Landskrona	190	34	224	49	9	58
	Lomma	44	4	48	24	2	26
	Lund	382	141	523	38	14	52
	Malmö	1 045	368	1 413	39	14	53
	Osby	48	9	57	38	7	45
	Perstorp	x	x	22	x	x	32
	Simrishamn	117	6	123	60	3	63
	Sjöbo	62	21	83	36	12	48
	Skurup	54	5	59	38	4	42
	Staffanstorps	63	15	78	31	7	39
	Svalöv	68	9	77	53	7	60
	Svedala	68	7	75	37	4	41
	Tomelilla	62	7	69	50	6	55
	Trelleborg	225	15	240	58	4	61
	Vellinge	x	x	101	x	x	32
	Ystad	116	6	122	44	2	46
	Åstorp	56	11	67	42	8	50
	Ängelholm	162	32	194	43	8	51
	Örkelljunga	x	x	65	x	x	69
	Östra Göinge	63	13	76	45	9	54
Hallands län		1 186	250	1 436	42	9	51
	Falkenberg	245	28	273	63	7	70
	Halmstad	361	90	451	41	10	52
	Hylte	45	11	56	43	11	54

**Tabell 4**

**Antal personer samt antal per 10 000 av befolkningen med insats enligt LSS av kommunerna den 1 oktober 2003 fördelade efter personkrets. Kommunvis fördelning Exklusive personer med råd och stöd som enda LSS-insats**

Län	Antal personer med beslut om insats enligt LSS			Antal per 10 000 av befolkningen			
	Kommun	Personkrets 1+2	Personkrets 3	Samtliga	Personkrets 1+2	Personkrets 3	Samtliga
	Kungsbacka	190	32	222	28	5	33
	Laholm	136	27	163	59	12	71
	Varberg	209	62	271	39	12	50
Västra Götalands län		7 469	1 722	9 191	49	11	61
	Ale	98	10	108	38	4	42
	Alingsås	219	19	238	62	5	67
	Bengtsfors	34	14	48	33	13	46
	Bollebygd	31	16	47	39	20	60
	Borås	530	67	597	54	7	61
	Dals-Ed	17	4	21	34	8	42
	Essunga	15	8	23	26	14	40
	Falköping	173	28	201	56	9	65
	Färgelanda	18	11	29	26	16	42
	Grästorp	34	6	40	58	10	69
	Gullspång	x	x	41	x	x	72
	Göteborg	2 167	553	2 720	45	12	57
	Götene	62	16	78	48	12	60
	Herrljunga	29	7	36	31	7	38
	Hjo	75	0	75	85	0	85
	Härryda	142	23	165	46	7	53
	Karlsborg	27	7	34	39	10	49
	Kungälv	185	46	231	48	12	61
	Lerum	112	43	155	31	12	43
	Lidköping	200	102	302	54	27	81
	Lilla Edet	51	10	61	39	8	47
	Lysekil	77	12	89	52	8	60
	Mariestad	175	23	198	73	10	83
	Mark	148	20	168	45	6	51
	Mellerud	81	7	88	83	7	90
	Munkedal	28	9	37	27	9	36
	Möndal	310	88	398	54	15	69
	Orust	65	7	72	43	5	47
	Partille	152	23	175	46	7	53
	Skara	109	29	138	59	16	75
	Skövde	295	92	387	59	18	78
	Sotenäs	37	19	56	40	20	60
	Stenungsund	113	9	122	51	4	55
	Strömstad	52	23	75	46	20	67
	Svenljunga	54	14	68	52	13	65
	Tanum	41	7	48	33	6	39
	Tibro	60	30	90	56	28	85
	Tidaholm	63	9	72	50	7	57
	Tjörn	49	9	58	33	6	39
	Tranemo	48	6	54	40	5	45
	Trollhättan	273	45	318	52	9	60
	Töreboda	57	16	73	61	17	78
	Uddevalla	304	53	357	61	11	72
	Ulricehamn	129	61	190	58	27	85
	Vara	126	18	144	79	11	90
	Värgårda	34	6	40	32	6	37

**Tabell 4**

**Antal personer samt antal per 10 000 av befolkningen med insats enligt LSS av kommunerna den 1 oktober 2003 fördelade efter personkrets. Kommunvis fördelning Exklusive personer med råd och stöd som enda LSS-insats**

Län	Antal personer med beslut om insats enligt LSS			Antal per 10 000 av befolkningen			
	Kommun	Personkrets 1+2	Personkrets 3	Samtliga	Personkrets 1+2	Personkrets 3	Samtliga
	Vänersborg	217	62	279	58	17	75
	Åmål	66	18	84	51	14	65
	Öckerö	48	15	63	40	12	52
Värmlands län		1 556	233	1 789	57	9	65
	Arvika	134	12	146	51	5	56
	Eda	x	x	36	x	x	42
	Filipstad	65	20	85	58	18	76
	Forshaga	76	5	81	66	4	71
	Grums	58	12	70	62	13	75
	Hagfors	83	25	108	61	18	79
	Hammarö	99	8	107	69	6	75
	Karlstad	429	52	481	53	6	59
	Kil	75	7	82	63	6	69
	Kristinehamn	140	22	162	58	9	68
	Munkfors	23	6	29	56	15	71
	Storfors	24	14	38	53	31	83
	Sunne	80	12	92	59	9	68
	Säffle	114	11	125	70	7	77
	Torsby	57	14	71	43	11	53
	Årjäng	66	10	76	68	10	78
Örebro län		1 448	383	1 831	53	14	67
	Askersund	51	9	60	44	8	52
	Degerfors	45	13	58	44	13	57
	Hallsberg	70	14	84	45	9	54
	Hällefors	40	11	51	52	14	66
	Karlskoga	153	59	212	50	19	69
	Kumla	107	22	129	56	11	67
	Laxå	35	16	51	55	25	80
	Lekeberg	27	4	31	38	6	44
	Lindesberg	127	31	158	54	13	67
	Ljusnarsberg	x	x	26	x	x	48
	Nora	75	29	104	71	27	99
	Örebro	694	173	867	55	14	69
Västmanlands län		1 296	186	1 482	50	7	57
	Arboga	54	17	71	40	13	53
	Fagersta	x	x	75	x	x	61
	Hallstahammar	129	17	146	86	11	97
	Heby	67	13	80	49	9	58
	Kungsör	74	10	84	90	12	102
	Köping	125	12	137	51	5	56
	Norberg	27	0	27	46	0	46
	Sala	114	17	131	52	8	60
	Skinnskatteber	x	x	17	x	x	35
	Surahammar	45	4	49	44	4	48
	Västerås	574	91	665	44	7	51
Dalarnas län		1 357	284	1 641	49	10	59
	Avesta	90	18	108	40	8	49



**Tabell 4**

**Antal personer samt antal per 10 000 av befolkningen med insats enligt LSS av kommunerna den 1 oktober 2003 fördelade efter personkrets. Kommunvis fördelning Exklusive personer med råd och stöd som enda LSS-insats**

Län	Antal personer med beslut om insats enligt LSS			Antal per 10 000 av befolkningen			
	Kommun	Personkrets 1+2	Personkrets 3	Samtliga	Personkrets 1+2	Personkrets 3	Samtliga
	Borlänge	266	65	331	57	14	71
	Falun	237	50	287	43	9	52
	Gagnef	30	8	38	30	8	38
	Hedemora	138	18	156	89	12	100
	Leksand	65	26	91	42	17	59
	Ludvika	113	26	139	43	10	53
	Malung	x	x	45	x	x	43
	Mora	118	18	136	59	9	68
	Orsa	32	0	32	45	0	45
	Rättvik	73	13	86	67	12	79
	Smedjebacken	45	9	54	41	8	49
	Säter	41	15	56	37	14	51
	Vansbro	28	12	40	39	17	56
	Älvdalen	38	4	42	50	5	55
Gävleborgs län		1 299	322	1 621	47	12	59
	Bollnäs	152	16	168	58	6	64
	Gävle	397	110	507	43	12	55
	Hofors	41	5	46	40	5	44
	Hudiksvall	131	50	181	35	13	49
	Ljusdal	76	13	89	38	7	45
	Nordanstig	41	12	53	41	12	53
	Ockelbo	28	6	34	47	10	57
	Ovanåker	56	5	61	46	4	51
	Sandviken	185	54	239	50	15	65
	Söderhamn	192	51	243	71	19	90
Västernorrlands län		1 432	260	1 692	59	11	69
	Härnösand	200	47	247	79	19	98
	Kramfors	146	23	169	71	11	82
	Sollefteå	142	25	167	67	12	78
	Sundsvall	494	83	577	53	9	62
	Timrå	82	17	99	46	10	55
	Ånge	61	16	77	56	15	71
	Örnsköldsvik	307	49	356	56	9	65
Jämtlands län		823	145	968	64	11	76
	Berg	41	8	49	52	10	62
	Bräcke	76	17	93	103	23	126
	Härjedalen	69	9	78	62	8	70
	Krokom	62	19	81	44	13	57
	Ragunda	33	12	45	55	20	76
	Strömsund	81	20	101	61	15	76
	Åre	28	7	35	29	7	36
	Östersund	433	53	486	74	9	83
Västerbottens län		1 430	555	1 985	56	22	78
	Bjurholm	x	x	15	x	x	58
	Dorotea	20	5	25	62	15	77
	Lycksele	101	21	122	79	16	95
	Malå	x	x	22	x	x	63

**Tabell 4**

**Antal personer samt antal per 10 000 av befolkningen med insats enligt LSS av kommunerna den 1 oktober 2003 fördelade efter personkrets. Kommunvis fördelning Exklusive personer med råd och stöd som enda LSS-insats**

Län	Kommun	Antal personer med beslut om insats enligt LSS			Antal per 10 000 av befolkningen		
		Personkrets 1+2	Personkrets 3	Samtliga	Personkrets 1+2	Personkrets 3	Samtliga
	Nordmaling	48	10	58	63	13	76
	Norsjö	x	x	33	x	x	74
	Robertsfors	49	16	65	69	23	92
	Skellefteå	446	169	615	62	24	86
	Sorsele	10	6	16	34	20	54
	Storuman	29	5	34	44	8	52
	Umeå	484	270	754	45	25	70
	Vilhelmina	41	21	62	54	28	82
	Vindeln	25	15	40	42	25	68
	Vännäs	95	8	103	112	9	121
	Åsele	17	4	21	50	12	62
Norrbottens län		1 400	281	1 681	55	11	66
	Arjeplog	12	7	19	37	21	58
	Arvidsjaur	34	29	63	49	42	91
	Boden	251	59	310	89	21	110
	Gällivare	77	10	87	40	5	45
	Haparanda	69	27	96	67	26	93
	Jokkmokk	x	x	30	x	x	53
	Kalix	90	16	106	51	9	60
	Kiruna	77	6	83	33	3	35
	Luleå	371	58	429	51	8	59
	Pajala	40	8	48	57	11	68
	Piteå	213	41	254	52	10	62
	Älvsbyn	76	10	86	86	11	97
	Övertorneå	x	x	26	x	x	65
	Övertorneå	38	6	44	71	11	83

Tabell 5

**Antal personer samt antal per 10 000 av befolkningen med insats enligt LSS  
av kommunerna den 1 oktober 2003 fördelade efter personkrets. Länsvis fördelning  
Exklusive personer med råd och stöd som enda LSS-insats**

Län	Antal personer med beslut om insats enligt LSS				Antal per 10 000 av befolkningen			
	Personkrets 1	Personkrets 2	Personkrets 3	Samtliga	Personkrets 1	Personkrets 2	Personkrets 3	Samtliga
Riket	41028	1413	9221	51662	46	2	10	58
Stockholms län	6908	342	1077	8327	37	2	6	45
Uppsala län	1461	54	364	1879	49	2	12	63
Södermanlands län	1156	47	279	1482	44	2	11	57
Östergötlands län	2050	42	679	2771	49	1	16	67
Jönköpings län	1445	40	436	1921	44	1	13	58
Kronobergs län	842	17	254	1113	47	1	14	63
Kalmar län	1292	29	206	1527	55	1	9	65
Gotlands län	335	8	36	379	58	1	6	66
Blekinge län	721	27	149	897	48	2	10	60
Skåne län	4796	133	1120	6049	42	1	10	52
Hallands län	1153	33	250	1436	41	1	9	51
Västra Götalands län	7198	271	1722	9191	48	2	11	61
Värmlands län	1535	21	233	1789	56	1	9	65
Örebro län	1383	65	383	1831	50	2	14	67
Västmanlands län	1266	30	186	1482	49	1	7	57
Dalarnas län	1304	53	284	1641	47	2	10	59
Gävleborgs län	1240	59	322	1621	45	2	12	59
Västernorrlands län	1393	39	260	1692	57	2	11	69
Jämtlands län	787	36	145	968	62	3	11	76
Västerbottens län	1389	41	555	1985	54	2	22	78
Norrbottnens län	1374	26	281	1681	54	1	11	66

**Tabell 6**      **Antal personer med beslut om råd och stöd enligt LSS den 1 november 2003 fördelade efter personkrets, kön och ålder. Riket**

Ålder	Antal personer med beslut om insats enligt LSS											
	Personkrets 1			Personkrets 2			Personkrets 3			Samtliga		
	Män	Kvinnor	Totalt	Män	Kvinnor	Totalt	Män	Kvinnor	Totalt	Män	Kvinnor	Totalt
0 - 6	97	69	166	.	.	.	18	12	30	115	81	196
7 - 12	475	282	757	.	.	.	47	35	82	522	317	839
13 - 22	995	674	1 669	6	0	6	84	68	152	1 085	742	1 827
23 - 64	3 512	2 933	6 445	208	105	313	632	635	1 267	4 352	3 673	8 025
65 -	289	287	576	14	5	19	100	78	178	403	370	773
Samtliga	5 368	4 245	9 613	228	110	338	881	828	1 709	6 477	5 183	11 660

Tabell 7

**Antal personer med beslut om råd och stöd enligt LSS den 1 november 2003  
per 10 000 av befolkningen fördelade efter personkrets, kön och ålder. Riket**

Ålder	Antal personer med beslut om insats enligt LSS											
	Personkrets 1			Personkrets 2			Personkrets 3			Samtliga		
	Män	Kvinnor	Totalt	Män	Kvinnor	Totalt	Män	Kvinnor	Totalt	Män	Kvinnor	Totalt
0 - 6	6	4	3	.	.	.	1	1	0	7	5	3
7 - 12	27	17	11	.	.	.	3	2	1	30	19	12
13 - 22	35	13	15	0	0	0	3	1	1	38	14	17
23 - 64	28	12	13	2	0	1	5	3	3	34	15	16
65 -	9	3	4	0	0	0	3	1	1	12	4	5
Samtliga	12	9	11	1	0	0	2	2	2	15	11	13

**Tabell 8a**

**Antal personer samt antal per 10 000 av befolkningen med beslut om råd och stöd enligt LSS av landstingen den 1 november 2003 fördelade efter ålder. Redovisning per landstingsområde**

Landsting	Antal personer med beslut om insats enligt LSS			Antal per 10 000 av befolkningen		
	Ålder			Ålder		
	0-22	23-	Samtliga	0-22	23-	Samtliga
Riket <sup>1,2)</sup>	2 744	8 455	11 199	11	13	13
Stockholms läns	6	89	95	0	1	1
Uppsala läns	23	28	51	3	1	2
Södermanlands läns	2	8	10	0	0	0
Östergötlands läns	178	1 337	1 515	15	45	37
Jönköpings läns	14	274	288	1	12	9
Kronobergs läns	2	7	9	0	1	1
Kalmar läns	15	614	629	2	36	27
Blekinge läns	45	23	68	11	2	5
Skåne läns	486	1 110	1 596	16	13	14
Hallands läns <sup>1)</sup>	0	46	46	0	2	2
Västra Götalands läns	388	424	812	9	4	5
Värmlands läns	124	115	239	17	6	9
Örebro läns	0	762	762	0	38	28
Västmanlands läns	163	320	483	23	17	19
Dalarnas läns	111	191	302	15	9	11
Gävleborgs läns	1	27	28	0	1	1
Västernorrlands läns	152	433	585	24	24	24
Jämtlands läns <sup>2)</sup>	1	0	1	0	0	0
Västerbottens läns	918	1 404	2 322	126	77	91
Norrbottnens läns	115	1 243	1 358	17	67	54

1) Kommunerna i Hallands län ansvarar för insatsen råd och stöd till personer som tillhör personkretsarna 1 och 2.

2) Kommunerna i Jämtlands län ansvarar för insatsen råd och stöd till personer som är 22 år eller äldre. Gotlands kommun ansvarar för insatsen råd och stöd

**Tabell 8b Antal personer med beslut om råd och stöd enligt LSS av kommunerna den 1 november 2003 fördelade efter ålder. Kommunvis fördelning.**

Län	Kommun	Antal personer med beslut om råd och stöd			
		Ålder 0 - 22	23 - 64	65 -	Samtliga
Riket <sup>1,2)</sup>		118	328	15	461
Gotlands län		x	x	x	99
	Gotland	x	x	x	99
Hallands län <sup>1)</sup>		x	x	x	186
	Falkenberg	21	49	4	74
	Halmstad	x	x	x	50
	Kungsbacka	9	13	0	22
	Laholm	5	4	0	9
	Varberg	12	19	0	31
Jämtlands län <sup>2)</sup>		8	160	8	176
	Berg	x	x	x	13
	Bräcke	x	x	x	12
	Härjedalen	x	x	x	2
	Krokom	x	x	x	21
	Ragunda	x	x	x	3
	Strömsund	0	0	0	0
	Åre	0	0	0	0
	Östersund	x	x	x	125

1) Kommunerna i Hallands län ansvarar för insatsen råd och stöd till personer som tillhör personkretsarna 1 och 2.

2) Kommunerna i Jämtlands län ansvarar för insatsen råd och stöd till personer som är 22 år eller äldre.

Tabell 9a

**Antal personer samt antal per 10 000 av befolkningen med beslut om råd och stöd enligt LSS av landstingen den 1 november 2003 fördelade efter personkrets. Redovisning per landstingsområde**

Landsting	Antal personer med beslut om insats enligt LSS				Antal per 10 000 av befolkningen			
	Personkrets 1	Personkrets 2	Personkrets 3	Samtliga	Personkrets 1	Personkrets 2	Personkrets 3	Samtliga
Riket <sup>1,2)</sup>	9 199	320	1 680	11 199	10	0	2	13
Stockholms läns	94	0	1	95	1	0	0	1
Uppsala läns	24	0	27	51	1	0	1	2
Södermanlands läns	2	0	8	10	0	0	0	0
Östergötlands läns	1 243	37	235	1 515	30	1	6	37
Jönköpings läns	247	5	36	288	8	0	1	9
Kronobergs läns	9	0	0	9	1	0	0	1
Kalmar läns	506	22	101	629	22	1	4	27
Blekinge läns	64	1	3	68	4	0	0	5
Skåne läns	1 337	75	184	1 596	12	1	2	14
Hallands läns <sup>1)</sup>	0	0	46	46	0	0	2	2
Västra Götalands läns	784	7	21	812	5	0	0	5
Värmlands läns	169	8	62	239	6	0	2	9
Örebro läns	722	23	17	762	26	1	1	28
Västmanlands läns	436	15	32	483	17	1	1	19
Dalarnas läns	212	16	74	302	8	1	3	11
Gävleborgs läns	2	3	23	28	0	0	1	1
Västernorrlands läns	549	22	14	585	22	1	1	24
Jämtlands läns <sup>2)</sup>	1	0	0	1	0	0	0	0
Västerbottens läns	1 882	31	409	2 322	74	1	16	91
Norrbottnens läns	916	55	387	1 358	36	2	15	54

1) Kommunerna i Hallands län ansvarar för insatsen råd och stöd till personer som tillhör personkretsarna 1 och 2.

2) Kommunerna i Jämtlands län ansvarar för insatsen råd och stöd till personer som är 22 år eller äldre. Gotlands kommun ansvarar för insatsen råd och stöd



**Tabell 9b Antal personer med beslut om råd och stöd enligt LSS av kommunerna den 1 november 2003 fördelade efter personkrets. Kommunvis fördelning.**

Län	Kommun	Antal personer med beslut om råd och stöd			
		Personkrets 1	Personkrets 2	Personkrets 3	Samtliga
Riket <sup>1,2)</sup>		414	18	29	461
Gotlands län		x	x	x	99
	Gotland	x	x	x	99
Hallands län <sup>1)</sup>		x	x	x	186
	Falkenberg	74	0	0	74
	Halmstad	50	0	0	50
	Kungsbacka	x	x	x	22
	Laholm	9	0	0	9
	Varberg	31	0	0	31
Jämtlands län <sup>2)</sup>		134	16	26	176
	Berg	x	x	x	13
	Bräcke	8	0	4	12
	Härjedalen	x	x	x	2
	Krokom	11	4	6	21
	Ragunda	x	x	x	3
	Strömsund	0	0	0	0
	Åre	0	0	0	0
	Östersund	106	9	10	125

1) Kommunerna i Hallands län ansvarar för insatsen råd och stöd till personer som tillhör personkretsarna 1 och 2.

2) Kommunerna i Jämtlands län ansvarar för insatsen råd och stöd till personer som är 22 år eller äldre.

**Tabell 10**

**Antal personer med respektive insats enligt LSS den 1 oktober 2003 fördelade efter ålder och kön. Riket  
Antal personer med beslut om råd och stöd avser den 1 november 2003.**

Insats enligt LSS	Antal personer med beslut om insats enligt LSS											
	Ålder och kön											
	0 - 22 år			23 - 64 år			65 - år			Samtliga		
	Män	Kvinnor	Totalt	Män	Kvinnor	Totalt	Män	Kvinnor	Totalt	Män	Kvinnor	Totalt
1. Råd och stöd	1 722	1 140	2 862	4 352	3 673	8 025	403	370	773	6 477	5 183	11 660
2. Personlig assistans	571	435	1 006	1 691	1 635	3 326	132	128	260	2 394	2 198	4 592
3. Ledsagarservice	1 962	1 310	3 272	2 438	2 571	5 009	381	494	875	4 781	4 375	9 156
4. Kontaktperson	1 282	1 060	2 342	6 034	5 638	11 672	554	603	1 157	7 870	7 301	15 171
5. Avlösarservice	2 194	1 183	3 377	121	106	227	22	22	44	2 337	1 311	3 648
6. Korttidsvistelse	5 374	3 323	8 697	894	716	1 610	37	27	64	6 305	4 066	10 371
7. Korttidstillsyn	2 364	1 587	3 951	1	2	3	0	0	0	2 365	1 589	3 954
8. Boende, barn	779	437	1 216	42	30	72	0	1	1	821	468	1 289
9. Boende, vuxna	375	279	654	9 178	7 030	16 208	1 108	1 022	2 130	10 661	8 331	18 992
10. Daglig verksamhet	794	577	1 371	11 575	9 241	20 816	502	461	963	12 871	10 279	23 150

**Tabell 11**

**Antal barn och ungdomar med vissa insatser enligt LSS den 1 oktober 2003 fördelade efter ålder och kön. Riket**  
**Antal barn och ungdomar med beslut om råd och stöd avser den 1 november 2003.**

Insats enligt LSS	Antal personer med beslut om insats enligt LSS											
	Ålder och kön											
	0 - 6 år			7 - 12 år			13 - 22 år			Samtliga		
	Pojkar	Flickor	Totalt	Pojkar	Flickor	Totalt	Pojkar	Flickor	Totalt	Pojkar	Flickor	Totalt
1. Råd och stöd	115	81	196	522	317	839	1 085	742	1 827	1 722	1 140	2 862
2. Personlig assistans	70	68	138	163	113	276	338	254	592	571	435	1 006
3. Ledsagarservice	17	17	34	427	250	677	1 518	1 043	2 561	1 962	1 310	3 272
5. Avlösarservice	457	251	708	1 086	559	1 645	651	373	1 024	2 194	1 183	3 377
6. Korttidsvistelse	369	231	600	2 012	1 117	3 129	2 993	1 975	4 968	5 374	3 323	8 697
7. Korttidstillsyn	0	0	0	134	77	211	2 230	1 510	3 740	2 364	1 587	3 951
8. Boende, barn	22	14	36	103	49	152	654	374	1 028	779	437	1 216

**Tabell 12**

**Antal personer med respektive insats enligt LSS den 1 oktober 2003 fördelade efter personkrets och kön. Riket**  
**Antal personer med beslut om råd och stöd avser den 1 november 2003.**

Insats enligt LSS	Antal personer med beslut om insats enligt LSS Personkrets och kön											
	Personkrets 1			Personkrets 2			Personkrets 3			Samtliga		
	Män	Kvinnor	Totalt	Män	Kvinnor	Totalt	Män	Kvinnor	Totalt	Män	Kvinnor	Totalt
1. Råd och stöd	5 368	4 245	9 613	228	110	338	881	828	1 709	6 477	5 183	11 660
2. Personlig assistans	1 019	773	1 792	182	92	274	1 193	1 333	2 526	2 394	2 198	4 592
3. Ledsagarservice	3 194	2 496	5 690	178	102	280	1 409	1 777	3 186	4 781	4 375	9 156
4. Kontaktperson	6 819	6 415	13 234	163	94	257	888	792	1 680	7 870	7 301	15 171
5. Avlösarservice	1 993	1 077	3 070	4	2	6	340	232	572	2 337	1 311	3 648
6. Korttidsvistelse	5 759	3 722	9 481	49	13	62	497	331	828	6 305	4 066	10 371
7. Korttidstillsyn	2 277	1 551	3 828	3	0	3	85	38	123	2 365	1 589	3 954
8. Boende, barn	790	448	1 238	0	0	0	31	20	51	821	468	1 289
9. Boende, vuxna	9 427	7 566	16 993	262	110	372	972	655	1 627	10 661	8 331	18 992
10. Daglig verksamhet	12 214	9 945	22 159	616	300	916	41	34	75	12 871	10 279	23 150

**Tabell 13**      **Antal personer med respektive insats enligt LSS den 1 oktober 2003. Kommunvis fördelning**  
**Antal personer med beslut om råd och stöd avser den 1 november 2003.**

Län	Kommun	Antal personer med beslut om insats enligt LSS										
		Insats										
		Råd och stöd	Personl ass	Ledsagar- service	Kontakt- person	Avlösar- service	Korttids- vistelse	Korttids- tillsyn	Boende barn	Boende vuxna	Daglig verksamh	Totalt antal insatser
Riket		11 660	4 592	9 156	15 171	3 648	10 371	3 954	1 289	18 992	23 150	101 983
Stockholms län		95	675	1 063	1 983	996	1 835	748	376	3 065	3 791	14 627
	Botkyrka	0	34	59	85	67	109	40	21	158	181	754
	Danderyd	0	13	4	29	15	27	13	x	48	66	x
	Ekerö	0	10	15	49	16	37	11	4	72	83	297
	Haninge	x	18	56	70	29	74	36	7	109	145	x
	Huddinge	0	20	34	109	34	108	32	18	143	191	689
	Järfälla	0	13	67	45	37	57	23	11	86	142	481
	Lidingö	0	12	28	41	22	47	28	5	95	96	374
	Nacka	4	18	35	77	31	84	39	x	90	130	x
	Norrtälje	x	10	15	56	18	62	17	7	133	152	x
	Nykvarn	0	x	x	7	x	9	7	0	11	27	67
	Nynäshamn	x	x	14	31	6	24	0	x	59	63	204
	Salem	0	x	11	20	x	11	5	4	30	33	119
	Sigtuna	0	9	17	31	6	42	21	14	70	81	291
	Sollentuna	0	24	50	86	35	55	43	x	95	127	x
	Solna	0	20	25	35	34	33	28	5	48	64	292
	Stockholm	83	344	380	720	436	579	173	179	1 042	1 260	5 196
	Sundbyberg	0	7	6	33	19	30	4	5	47	60	211
	Södertälje	x	53	62	154	26	108	50	28	196	299	x
	Tyresö	x	9	69	39	28	41	33	x	58	81	362
	Täby	0	12	11	50	48	87	55	6	109	110	488
	Upplands Väs	0	6	5	71	12	44	15	7	105	110	375
	Upplands-Bro	0	5	38	10	16	27	14	5	26	37	178
	Vallentuna	0	x	22	24	11	32	16	8	75	80	x
	Vaxholm	0	x	x	9	7	7	x	4	16	17	67
	Värmdö	0	x	8	27	8	29	13	11	38	40	x
	Österåker	0	23	28	75	31	72	29	16	106	116	496

**Tabell 13**      **Antal personer med respektive insats enligt LSS den 1 oktober 2003. Kommunvis fördelning**  
**Antal personer med beslut om råd och stöd avser den 1 november 2003.**

Län	Kommun	Antal personer med beslut om insats enligt LSS										Totalt antal insatser
		Råd och stöd	Personl ass	Ledsagar-service	Kontakt-person	Avlösar-service	Korttids-vistelse	Korttids-tillsyn	Boende barn	Boende vuxna	Daglig verksamh	
Uppsala län		51	176	452	546	171	402	155	29	710	788	3 480
	Enköping	5	8	43	79	18	46	11	x	83	91	x
	Håbo	x	4	x	20	0	18	4	x	7	19	77
	Knivsta	x	12	13	7	9	21	13	0	13	12	x
	Tierp	6	18	46	52	7	32	9	x	58	66	x
	Uppsala	33	122	268	336	127	247	93	25	486	529	2 266
	Älvkarleby	0	x	6	12	x	4	8	0	10	17	61
	Östhammar	4	9	75	40	9	34	17	0	53	54	295
Södermanlands län		10	134	191	531	78	277	154	22	504	693	2 594
	Eskilstuna	x	16	25	188	27	98	68	4	187	212	x
	Flen	0	6	13	40	4	22	13	x	47	73	x
	Gnesta	0	18	10	13	5	15	4	x	6	11	x
	Katrineholm	x	22	26	81	11	30	20	4	93	149	x
	Nyköping	7	35	79	129	18	48	26	5	110	160	617
	Oxelösund	x	x	10	30	x	13	5	x	17	19	100
	Strängnäs	0	14	17	15	8	35	13	x	22	31	x
	Trosa	0	10	5	10	x	12	x	0	7	8	56
	Vingåker	0	11	6	25	x	4	x	x	15	30	99
Östergötlands län		1 515	261	250	925	199	587	200	39	1 053	1 086	6 115
	Boxholm	20	x	0	14	0	4	x	0	8	9	59
	Finspång	38	16	15	70	15	38	8	x	63	55	x
	Kinda	38	14	12	22	x	24	5	x	22	25	165
	Linköping	589	43	82	201	59	153	59	11	387	364	1 948
	Mjölby	118	9	13	76	5	18	7	0	41	81	368
	Motala	119	18	58	83	15	52	35	10	87	107	584
	Norrköping	449	114	59	323	90	201	53	10	334	323	1 956
	Söderköping	44	16	x	64	9	54	18	x	59	47	315
	Vadstena	19	x	x	7	0	10	0	0	x	13	54

**Tabell 13**      **Antal personer med respektive insats enligt LSS den 1 oktober 2003. Kommunvis fördelning**  
**Antal personer med beslut om råd och stöd avser den 1 november 2003.**

Län	Kommun	Antal personer med beslut om insats enligt LSS										Totalt antal insatser
		Råd och stöd	Personl ass	Ledsagar- service	Kontakt- person	Avlösar- service	Korttids- vistelse	Korttids- tillsyn	Boende barn	Boende vuxna	Daglig verksamh	
	Valdemarsvik	32	14	x	46	x	20	8	x	26	29	180
	Ydre	x	x	0	0	0	x	0	0	x	0	5
	Åtvidaberg	36	x	5	12	x	5	4	4	17	23	110
	Ödeshög	12	11	0	7	0	6	0	0	6	10	52
Jönköpings län		288	281	308	467	53	373	176	12	724	873	3 555
	Aneby	x	4	7	8	x	8	7	0	9	8	55
	Eksjö	10	33	25	24	0	11	9	x	12	45	x
	Gislaved	15	28	11	27	4	56	15	x	44	75	x
	Gnosjö	x	7	x	8	x	12	x	0	13	18	65
	Habo	x	x	12	x	x	x	x	x	x	6	36
	Jönköping	148	61	90	145	20	113	69	4	298	301	1 249
	Mullsjö	5	x	5	16	x	8	7	0	9	20	75
	Nässjö	31	22	36	23	x	31	16	0	60	86	x
	Sävsjö	14	19	7	19	0	17	9	0	27	46	158
	Tranås	9	22	37	22	4	27	9	x	31	32	x
	Vaggeryd	x	44	27	22	0	14	5	0	46	54	x
	Vetlanda	24	21	24	42	5	37	12	x	54	70	x
	Värnamo	21	15	26	108	11	36	14	0	120	112	463
Kronobergs län		9	72	271	307	38	211	59	24	536	539	2 066
	Alvesta	x	9	40	26	x	34	14	0	31	40	197
	Lessebo	0	13	x	11	0	5	6	0	4	9	x
	Ljungby	6	6	35	60	x	39	14	x	87	99	350
	Markaryd	0	6	33	16	0	20	x	5	20	28	x
	Tingsryd	0	7	18	32	5	19	x	x	43	54	183
	Uppvidinge	0	6	13	10	x	17	0	5	22	33	x
	Växjö	x	16	129	133	23	67	19	6	312	258	x
	Älmhult	0	9	x	19	5	10	x	x	17	18	82

**Tabell 13**      **Antal personer med respektive insats enligt LSS den 1 oktober 2003. Kommunvis fördelning**  
**Antal personer med beslut om råd och stöd avser den 1 november 2003.**

Län	Kommun	Antal personer med beslut om insats enligt LSS										
		Insats	Råd och stöd	Personl ass	Ledsagar- service	Kontakt- person	Avlösar- service	Korttids- vistelse	Korttids- tillsyn	Boende barn	Boende vuxna	Daglig verksamh
Kalmar län		629	113	289	424	36	250	94	52	637	789	3 313
	Borgholm	59	8	18	15	0	12	x	x	42	45	203
	Emmaboda	46	4	14	24	x	14	x	0	42	53	202
	Hultsfred	23	x	20	34	x	20	x	5	78	86	273
	Högsby	4	x	5	7	0	x	4	x	12	15	54
	Kalmar	228	27	132	108	17	56	32	13	140	179	932
	Mönsterås	5	8	6	8	x	9	x	4	28	38	109
	Mörbylånga	61	x	11	13	x	8	9	x	33	49	190
	Nybro	63	10	25	50	x	24	7	5	68	86	x
	Oskarshamn	18	13	13	45	x	22	8	8	33	65	x
	Torsås	19	x	4	4	x	14	x	0	11	14	71
	Vimmerby	9	x	28	14	x	29	7	x	29	32	157
	Västervik	94	30	13	102	0	40	19	8	121	127	554
Gotlands län		99	41	109	72	56	108	40	13	134	181	853
	Gotland	99	41	109	72	56	108	40	13	134	181	853
Blekinge län		68	48	167	426	55	202	56	12	328	363	1 725
	Karlshamn	10	10	108	135	10	42	11	x	88	104	x
	Karlskrona	24	19	19	158	31	89	28	10	117	118	613
	Olofström	7	11	15	26	x	17	x	0	38	39	159
	Ronneby	15	5	14	56	5	22	7	x	59	70	x
	Sölvesborg	12	x	11	51	6	32	7	0	26	32	x
Skåne län		1 596	570	1 543	1 215	408	1 004	450	71	2 117	2 778	11 752
	Bjuv	5	x	6	23	9	14	x	x	x	19	88
	Bromölla	8	4	13	19	x	8	0	0	17	27	x
	Burlöv	10	0	20	7	x	20	9	x	13	16	101
	Båstad	7	5	27	11	9	14	9	0	12	25	119
	Eslöv	4	11	25	38	7	41	16	x	136	141	x



**Tabell 13**      **Antal personer med respektive insats enligt LSS den 1 oktober 2003. Kommunvis fördelning**  
**Antal personer med beslut om råd och stöd avser den 1 november 2003.**

Län	Kommun	Antal personer med beslut om insats enligt LSS										Totalt antal insatser
		Råd och stöd	Personl ass	Ledsagar- service	Kontakt- person	Avlösar- service	Korttids- vistelse	Korttids- tillsyn	Boende barn	Boende vuxna	Daglig verksamh	
	Helsingborg	117	195	123	76	42	96	50	6	99	265	1 069
	Hässleholm	33	17	91	69	20	40	5	x	149	201	x
	Höganäs	19	x	46	51	20	27	9	x	31	42	247
	Hörby	x	17	24	14	9	23	6	0	45	44	x
	Höör	9	x	8	17	x	14	x	x	37	32	127
	Klippan	8	9	9	32	0	7	x	0	20	42	x
	Kristianstad	50	11	97	99	25	57	33	x	147	249	x
	Kävlinge	11	12	47	9	9	29	14	0	23	48	202
	Landskrona	54	9	56	38	14	35	12	6	75	122	421
	Lomma	4	x	13	x	8	10	5	0	14	26	86
	Lund	67	23	143	150	37	71	44	6	223	216	980
	Malmö	807	164	333	198	98	192	94	15	596	549	3 046
	Osby	4	x	24	13	x	4	x	0	10	30	93
	Perstorp	x	6	x	9	0	0	x	0	5	10	37
	Simrishamn	48	12	24	49	4	16	11	0	48	73	285
	Sjöbo	10	4	35	11	8	24	4	x	20	19	x
	Skurup	18	x	22	5	10	23	10	x	15	27	133
	Staffanstorps	13	7	43	6	10	20	8	x	26	31	x
	Svalöv	8	x	15	14	x	16	6	x	36	35	134
	Svedala	26	4	38	24	x	13	x	0	33	42	184
	Tomelilla	21	x	25	13	x	18	7	x	18	24	132
	Trelleborg	65	x	70	54	18	53	27	4	87	121	x
	Vellinge	20	x	49	7	17	33	19	6	18	33	x
	Ystad	80	4	16	33	x	16	9	x	53	67	283
	Åstorp	4	4	11	34	x	13	8	x	20	30	127
	Ängelholm	49	22	44	56	5	34	15	4	56	91	376
	Örkelljunga	4	5	18	19	x	15	6	0	15	41	x
	Östra Göinge	9	x	26	14	6	8	x	0	17	40	123
	Hallands län	232	66	262	383	118	299	121	39	570	674	2 764

**Tabell 13**      **Antal personer med respektive insats enligt LSS den 1 oktober 2003. Kommunvis fördelning**  
**Antal personer med beslut om råd och stöd avser den 1 november 2003.**

Län	Kommun	Antal personer med beslut om insats enligt LSS										
		Insats										
		Råd och stöd	Personl ass	Ledsagar-service	Kontakt-person	Avlösar-service	Korttids-vistelse	Korttids-tillsyn	Boende barn	Boende vuxna	Daglig verksamh	Totalt antal insatser
	Falkenberg	76	20	40	78	12	53	27	4	127	144	581
	Halmstad	60	16	73	102	41	90	33	6	191	222	834
	Hylte	0	12	6	19	x	17	x	x	10	17	86
	Kungsbacka	39	12	35	32	22	66	35	9	65	100	415
	Laholm	10	x	52	56	19	24	9	12	69	72	x
	Varberg	47	5	56	96	23	49	16	5	108	119	524
	<b>Västra Götalands län</b>	<b>812</b>	<b>1 031</b>	<b>1 814</b>	<b>2 523</b>	<b>707</b>	<b>2 161</b>	<b>642</b>	<b>217</b>	<b>3 014</b>	<b>3 974</b>	<b>16 895</b>
	Ale	x	x	8	33	5	32	11	x	44	60	200
	Alingsås	9	7	25	75	10	52	18	8	120	129	453
	Bengtsfors	0	5	11	6	x	12	0	x	13	11	64
	Bollebygd	x	x	6	13	5	22	7	5	x	7	70
	Borås	24	29	47	191	47	121	47	17	250	343	1 116
	Dals-Ed	0	x	5	12	x	5	0	0	9	8	41
	Essunga	0	0	9	x	x	12	6	x	x	0	34
	Falköping	0	19	24	92	10	49	7	4	73	95	373
	Färgelanda	x	x	8	9	x	7	x	0	7	9	51
	Grästorp	0	7	16	9	x	19	14	x	x	11	81
	Gullspång	0	13	18	11	x	10	x	7	9	22	92
	Göteborg	309	438	429	605	271	701	171	59	783	1 141	4 907
	Götene	0	x	13	29	x	21	9	x	28	35	141
	Herrljunga	4	5	8	16	0	9	0	x	11	17	x
	Hjo	0	19	6	39	0	11	12	x	11	22	x
	Härryda	45	12	27	22	30	63	12	4	53	59	327
	Karlsborg	0	x	4	8	x	9	x	7	4	11	48
	Kungälv	60	12	29	93	23	62	17	5	65	100	466
	Lerum	11	11	41	48	18	42	10	x	44	54	x
	Lidköping	x	18	185	101	12	38	4	x	75	109	546
	Lilla Edet	7	6	11	19	x	11	7	x	16	25	105
	Lysekil	24	9	26	31	7	12	12	x	32	40	x

**Tabell 13**      **Antal personer med respektive insats enligt LSS den 1 oktober 2003. Kommunvis fördelning**  
**Antal personer med beslut om råd och stöd avser den 1 november 2003.**

Län	Kommun	Antal personer med beslut om insats enligt LSS										
		Insats										
		Råd och stöd	Personl ass	Ledsagar-service	Kontakt-person	Avlösar-service	Korttids-vistelse	Korttids-tillsyn	Boende barn	Boende vuxna	Daglig verksamh	Totalt antal insatser
	Mariestad	x	7	34	76	9	14	5	x	110	121	381
	Mark	12	18	43	45	13	36	13	x	52	70	x
	Mellerud	12	x	15	31	x	15	x	x	43	53	177
	Munkedal	18	7	15	x	x	9	x	x	13	15	84
	Mölndal	38	36	76	69	51	98	30	11	121	152	682
	Orust	23	x	8	28	5	19	x	x	24	37	151
	Partille	10	21	22	31	29	57	26	6	54	58	314
	Skara	0	7	27	63	4	27	12	x	48	64	x
	Skövde	0	88	91	162	4	59	26	8	103	171	712
	Sotenäs	17	9	12	21	x	9	x	0	21	18	109
	Stenungsund	35	15	5	25	x	59	10	4	30	44	x
	Strömstad	x	25	12	28	0	7	x	0	24	33	135
	Svenljunga	6	5	4	26	4	18	4	x	25	30	x
	Tanum	4	13	12	8	x	15	4	x	12	18	91
	Tibro	0	22	19	25	x	15	x	x	21	34	142
	Tidaholm	5	14	12	27	7	16	9	x	25	37	x
	Tjörn	17	11	8	10	9	17	8	4	14	24	122
	Tranemo	x	5	4	17	0	11	5	4	22	27	x
	Trollhättan	33	13	76	40	18	64	44	6	131	143	568
	Töreboda	0	4	28	23	x	13	x	x	24	27	123
	Uddevalla	37	20	109	110	23	63	9	x	125	174	x
	Ulricehamn	12	11	53	30	22	49	15	6	85	69	352
	Vara	0	16	32	64	x	37	9	x	38	68	269
	Vårgårda	x	x	15	6	4	18	0	x	5	7	60
	Vänersborg	10	16	100	54	27	63	26	5	125	105	531
	Åmål	x	6	10	31	x	12	x	5	43	41	153
	Öckerö	11	10	16	7	5	21	x	x	23	26	122
	Värmlands län	239	115	338	474	103	362	161	93	609	722	3 216
	Arvika	17	7	36	23	x	27	12	8	57	73	x

**Tabell 13**      **Antal personer med respektive insats enligt LSS den 1 oktober 2003. Kommunvis fördelning**  
**Antal personer med beslut om råd och stöd avser den 1 november 2003.**

Län	Kommun	Antal personer med beslut om insats enligt LSS										Totalt antal insatser
		Råd och stöd	Personl ass	Ledsagar- service	Kontakt- person	Avlösar- service	Korttids- vistelse	Korttids- tillsyn	Boende barn	Boende vuxna	Daglig verksamh	
	Eda	x	x	4	13	0	5	4	4	11	16	59
	Filipstad	14	11	29	32	4	18	5	8	15	20	156
	Forshaga	9	x	11	x	x	26	13	4	33	36	139
	Grums	5	4	9	32	x	11	7	0	21	29	x
	Hagfors	12	32	18	29	10	21	0	x	20	39	x
	Hammarö	6	x	29	24	7	15	6	7	58	61	x
	Karlstad	87	13	75	117	27	85	46	16	209	199	874
	Kil	12	0	11	28	4	35	12	x	18	27	x
	Kristinehamn	23	15	38	61	7	33	15	6	49	63	310
	Munkfors	4	x	6	11	x	6	0	4	x	0	36
	Storfors	0	6	4	14	6	x	0	x	0	9	43
	Sunne	12	6	20	19	11	25	11	7	30	38	179
	Säffle	15	8	8	48	5	17	24	10	44	55	234
	Torsby	15	4	11	10	10	20	5	4	25	32	136
	Årjäng	7	4	29	11	x	15	x	10	16	25	121
Örebro län		762	151	423	566	72	323	138	25	730	864	4 054
	Askersund	37	6	19	6	x	13	8	x	24	24	140
	Degerfors	22	4	11	10	4	17	4	0	20	30	122
	Hallsberg	50	14	33	23	x	14	8	x	25	42	212
	Hällefors	35	x	x	32	0	4	0	x	27	29	131
	Karlskoga	84	24	28	62	5	40	23	x	74	87	x
	Kumla	73	17	41	31	8	28	9	0	57	54	318
	Laxå	20	18	9	12	x	9	x	x	11	27	110
	Lekeberg	13	0	5	x	x	x	x	x	9	20	59
	Lindesberg	84	x	26	50	x	36	x	x	63	80	348
	Ljusnarsberg	0	x	x	5	x	5	x	x	13	19	48
	Nora	55	18	13	44	0	10	9	x	29	35	x
	Örebro	289	45	236	289	46	144	68	10	378	417	1 922

**Tabell 13**      **Antal personer med respektive insats enligt LSS den 1 oktober 2003. Kommunvis fördelning**  
**Antal personer med beslut om råd och stöd avser den 1 november 2003.**

Län	Kommun	Antal personer med beslut om insats enligt LSS										Totalt antal insatser
		Råd och stöd	Personl ass	Ledsagar- service	Kontakt- person	Avlösar- service	Korttids- vistelse	Korttids- tillsyn	Boende barn	Boende vuxna	Daglig verksamh	
Västmanlands län		483	98	221	649	75	342	95	34	507	694	3 198
	Arboga	24	18	x	41	0	10	4	x	28	27	156
	Fagersta	49	x	0	49	0	12	8	0	42	49	x
	Hallstahamma	26	13	20	56	7	28	20	x	65	73	x
	Heby	23	x	11	27	5	25	14	x	16	25	149
	Kungsör	26	5	0	37	0	13	6	x	43	50	x
	Köping	42	13	x	53	x	29	13	x	66	74	296
	Norberg	17	x	x	17	x	11	6	0	9	11	74
	Sala	78	4	9	76	x	37	0	5	46	59	x
	Skinnskattebe	6	x	0	6	x	x	5	0	x	x	28
	Surahammar	13	5	8	11	4	13	10	0	11	18	93
	Västerås	179	32	167	276	52	162	9	22	179	306	1 384
Dalarnas län		302	105	290	607	72	318	155	77	545	751	3 222
	Avesta	19	5	19	48	4	27	11	x	35	51	x
	Borlänge	59	12	125	83	17	76	39	4	73	152	640
	Falun	119	4	52	122	11	67	41	4	110	134	664
	Gagnef	6	6	7	7	x	9	6	x	4	12	60
	Hedemora	32	4	14	66	4	22	8	x	68	80	x
	Leksand	18	10	20	44	7	15	x	x	29	35	184
	Ludvika	14	7	12	57	14	27	15	8	43	66	263
	Malung	x	4	x	13	x	4	x	6	21	28	84
	Mora	10	x	11	49	x	23	9	12	60	61	238
	Orsa	4	0	x	12	0	4	0	6	12	14	x
	Rättvik	6	0	7	49	4	11	7	6	40	46	176
	Smedjebacker	4	17	0	16	x	7	6	7	16	17	x
	Säter	4	19	6	11	0	9	4	4	17	22	96
	Vansbro	x	15	x	10	x	8	0	x	x	12	55
	Älvdalen	x	x	11	20	x	9	4	7	16	21	95

**Tabell 13**      **Antal personer med respektive insats enligt LSS den 1 oktober 2003. Kommunvis fördelning**  
**Antal personer med beslut om råd och stöd avser den 1 november 2003.**

Län	Kommun	Antal personer med beslut om insats enligt LSS										
		Insats										
		Råd och stöd	Personl ass	Ledsagar-service	Kontakt-person	Avlösar-service	Korttids-vistelse	Korttids-tillsyn	Boende barn	Boende vuxna	Daglig verksamh	Totalt antal insatser
Gävleborgs län		28	128	168	611	51	249	109	9	629	756	2 738
	Bollnäs	x	13	6	44	x	11	12	0	82	93	267
	Gävle	8	71	74	225	18	88	48	x	168	190	x
	Hofors	0	x	8	22	x	x	x	0	23	31	94
	Hudiksvall	x	14	14	87	9	34	13	x	52	69	296
	Ljusdal	x	x	5	22	x	9	x	0	41	58	143
	Nordanstig	x	4	4	14	0	12	x	0	15	25	76
	Ockelbo	0	5	x	15	x	10	x	0	10	13	57
	Ovanåker	0	0	7	12	x	15	x	0	26	33	97
	Sandviken	7	8	35	92	9	38	23	x	64	114	x
	Söderhamn	5	11	14	78	x	29	5	x	148	130	424
Västernorrlands län		585	76	258	777	109	293	115	56	651	761	3 681
	Härnösand	147	23	46	116	20	37	10	6	90	105	600
	Kramfors	4	8	4	90	7	29	14	9	86	79	330
	Sollefteå	9	5	16	96	4	19	7	0	86	82	324
	Sundsvall	303	14	97	232	55	115	52	25	188	257	1 338
	Timrå	59	10	20	40	7	11	x	4	35	31	x
	Ånge	25	4	46	37	4	7	x	x	29	35	192
	Örnsköldsvik	38	12	29	166	12	75	28	9	137	172	678
Jämtlands län		177	51	99	364	42	156	72	44	484	456	1 945
	Berg	13	x	17	8	x	x	x	5	20	24	94
	Bräcke	12	4	9	26	4	15	x	4	61	40	x
	Härjedalen	x	19	5	18	x	10	7	7	31	44	146
	Krokom	21	5	21	34	x	17	6	x	29	33	169
	Ragunda	x	x	11	12	x	6	x	x	18	10	68
	Strömsund	0	0	x	44	x	15	0	10	50	42	164
	Åre	0	4	9	7	x	5	x	x	13	17	61
	Östersund	126	16	26	215	28	85	52	11	262	246	1 067

**Tabell 13**      **Antal personer med respektive insats enligt LSS den 1 oktober 2003. Kommunvis fördelning**  
**Antal personer med beslut om råd och stöd avser den 1 november 2003.**

Län	Kommun	Antal personer med beslut om insats enligt LSS										
		Råd och stöd	Personl ass	Ledsagar- service	Kontakt- person	Avlösar- service	Korttids- vistelse	Korttids- tillsyn	Boende barn	Boende vuxna	Daglig verksamh	Totalt antal insatser
Västerbottens län		2 322	218	383	715	117	324	124	25	797	827	5 852
	Bjurholm	15	5	4	x	x	4	4	0	0	x	39
	Dorotea	25	7	x	12	0	x	0	5	10	13	76
	Lycksele	160	15	6	58	7	18	6	4	62	69	405
	Malå	30	x	x	12	0	9	0	0	6	6	67
	Nordmaling	66	4	12	28	7	8	x	0	26	25	x
	Norsjö	37	9	0	9	x	7	5	x	19	19	107
	Robertsfors	59	18	26	27	6	14	0	0	17	23	190
	Skellefteå	705	53	38	157	37	108	39	4	306	261	1 708
	Sorsele	23	7	x	5	x	5	0	0	4	x	52
	Storuman	45	6	x	10	x	0	0	0	19	17	101
	Umeå	865	53	220	310	42	122	54	4	235	280	2 185
	Vilhelmina	73	28	4	29	x	x	0	5	17	20	179
	Vindeln	58	6	x	15	x	4	0	x	17	15	121
	Vännäs	136	0	63	30	8	18	13	0	50	62	380
	Åsele	25	4	x	10	x	x	x	0	9	11	64
Norrbottens län		1 358	182	257	606	92	295	90	20	648	790	4 338
	Arjeplog	9	6	x	0	0	x	x	x	4	7	35
	Arvidsjaur	40	4	10	31	x	10	x	x	17	19	136
	Boden	269	37	30	131	13	46	20	x	146	140	x
	Gällivare	5	5	8	31	4	15	7	0	35	57	167
	Haparanda	31	27	6	32	0	10	0	0	28	45	179
	Jokkmokk	0	4	0	18	x	10	0	x	8	13	57
	Kalix	42	27	8	53	x	12	0	x	35	62	244
	Kiruna	110	4	5	24	x	24	8	0	31	52	x
	Luleå	455	20	86	127	47	88	34	4	138	199	1 198
	Pajala	0	8	6	21	0	x	x	x	21	23	84
	Piteå	280	21	71	64	14	47	13	x	102	92	x

**Tabell 13**      **Antal personer med respektive insats enligt LSS den 1 oktober 2003. Kommunvis fördelning**  
**Antal personer med beslut om råd och stöd avser den 1 november 2003.**

Län	Kommun	Antal personer med beslut om insats enligt LSS										
		Insats										
		Råd och stöd	Personl ass	Ledsagar- service	Kontakt- person	Avlösar- service	Korttids- vistelse	Korttids- tillsyn	Boende barn	Boende vuxna	Daglig verksamh	Totalt antal insatser
	Älvsbyn	86	6	8	41	x	10	x	x	48	35	238
	Överkalix	11	x	4	10	x	6	0	0	11	17	61
	Övertorneå	20	12	12	23	x	14	x	x	24	29	139



**Tabell 14**      **Antal barn boende i familjehem eller i bostad med särskild service för  
för barn och ungdom enligt 9 § punkt 8 LSS den 1 oktober 2003.  
Riket**

Ålder	Antal barn och ungdomar		
	I familjehem	I bostad med särskild service	Samtliga
0-6	10	26	36
7-12	44	108	152
13-	164	937	1 101
Samtliga	218	1 071	1 289

**Tabell 15**

**Antal personer med bostad med särskild service för barn enligt 9 § punkt 8 LSS respektive för vuxna enligt 9 § punkt 9 LSS den 1 oktober 2003 fördelade efter personkrets. Länsvis fördelning**

Län	Boende barn				Boende vuxna			
	Personkrets 1	Personkrets 2	Personkrets 3	Samtliga	Personkrets 1	Personkrets 2	Personkrets 3	Samtliga
Riket	1 238	0	51	1 289	16 993	372	1 627	18 992
Stockholms län	358	0	18	376	2 949	50	66	3 065
Uppsala län	27	0	2	29	625	19	66	710
Södermanlands län	22	0	0	22	444	6	54	504
Östergötlands län	33	0	6	39	877	12	164	1 053
Jönköpings län	12	0	0	12	561	17	146	724
Kronobergs län	23	0	1	24	438	7	91	536
Kalmar län	51	0	1	52	615	9	13	637
Gotlands län	13	0	0	13	124	3	7	134
Blekinge län	12	0	0	12	284	11	33	328
Skåne län	71	0	0	71	1 850	37	230	2 117
Hallands län	38	0	1	39	494	11	65	570
Västra Götalands län	209	0	8	217	2 756	80	178	3 014
Värmlands län	89	0	4	93	589	3	17	609
Örebro län	23	0	2	25	604	28	98	730
Västmanlands län	33	0	1	34	484	5	18	507
Dalarnas län	73	0	4	77	491	16	38	545
Gävleborgs län	9	0	0	9	541	13	75	629
Västernorrlands län	55	0	1	56	584	13	54	651
Jämtlands län	42	0	2	44	421	11	52	484
Västerbottens län	25	0	0	25	656	13	128	797
Norrbottnens län	20	0	0	20	606	8	34	648

**Tabell 16**      **Antal personer som på grund av psykiska funktionshinder hade insats enligt LSS av kommunerna den 1 oktober 2003 fördelade efter ålder och kön. Riket**  
**Exklusive personer med råd och stöd som enda LSS-insats**

Ålder	Antal personer med beslut om insats enligt LSS		Totalt
	Män	Kvinnor	
0-22	176	56	232
23-64	1 293	1 069	2 362
65-	114	111	225
Samtliga	1 583	1 236	2 819

Linköpings kommun ingår inte i redovisningen

Tabell 17

**Antal personer med bostad med särskild service enligt 9 § punkt 8 respektive 9 § punkt 9 LSS samt antal och andel av dessa personer som bodde i en annan än den betalande kommunen den 1 oktober 2003. Kommunvis fördelning**

Län Kommun	Antal personer med bostad enl LSS						Varav boende i annan kommun i %			Antal personer som bodde i kommunen men där annan kommun betalade för insatser med beslut om bostad med särskild service enligt LSS	I % av totalt antal boende med beslut om bostad enl LSS i kommunen
	Bostad för			Varav boende i annan kommun			Bostad för				
	Barn	Vuxna	Samtliga	Barn	Vuxna	Samtliga	Barn	Vuxna	Samtliga		
Riket	1 289	18 992	20 281	400	831	1 231	31	4	6	1 231	6
Stockholms län	376	3 065	3 441	149	367	516	40	12	15	245	7
Uppsala län	29	710	739	0	16	16	0	2	2	52	7
Södermanlands län	22	504	526	10	28	38	45	6	7	117	22
Östergötlands län	39	1 053	1 092	17	43	60	44	4	5	71	7
Jönköpings län	12	724	736	0	25	25	0	3	3	68	9
Kronobergs län	24	536	560	5	1	6	21	0	1	78	14
Kalmar län	52	637	689	17	13	30	33	2	4	20	3
Gotlands län	13	134	147	1	2	3	8	1	2	3	2
Blekinge län	12	328	340	0	10	10	0	3	3	13	4
Skåne län	71	2 117	2 188	12	68	80	17	3	4	88	4
Hallands län	39	570	609	10	11	21	26	2	3	12	2
Västra Götalands län	217	3 014	3 231	51	126	177	24	4	5	100	3
Värmlands län	93	609	702	32	6	38	34	1	5	32	5
Örebro län	25	730	755	3	7	10	12	1	1	61	8
Västmanlands län	34	507	541	6	17	23	18	3	4	29	5
Dalarnas län	77	545	622	32	11	43	42	2	7	27	4
Gävleborgs län	9	629	638	0	9	9	0	1	1	98	15
Västernorrlands län	56	651	707	25	45	70	45	7	10	64	9
Jämtlands län	44	484	528	23	2	25	52	0	5	17	3
Västerbottens län	25	797	822	3	22	25	12	3	3	28	3
Norrbottnens län	20	648	668	4	2	6	20	0	1	8	1

**Tabell 18 Personer med insats enligt LSS av kommunerna den 1 oktober 2003 fördelade efter antal insatser.  
Kommunvis fördelning  
Exklusive LSS-insatsen råd och stöd**

Län	Kommun	Antal insatser				Totalt antal personer	I % av totala antalet personer			
		1	2	3	4-		Antal insatser	1	2	3
Riket		24 413	16 912	9 316	1 021	51 662	47	33	18	2
Stockholms län		3 873	2 842	1 481	131	8 327	47	34	18	2
	Botkyrka	269	157	57	0	483	56	33	12	0
	Danderyd	47	48	23	1	119	39	40	19	1
	Ekerö	42	56	42	4	144	29	39	29	3
	Haninge	158	102	58	2	320	49	32	18	1
	Huddinge	197	109	86	4	396	50	28	22	1
	Järfälla	101	86	57	9	253	40	34	23	4
	Lidingö	69	82	47	0	198	35	41	24	0
	Nacka	110	104	56	5	275	40	38	20	2
	Norrtälje	130	103	42	2	277	47	37	15	1
	Nykvarn	14	22	3	0	39	36	56	8	0
	Nynäshamn	55	38	21	2	116	47	33	18	2
	Salem	24	26	13	1	64	38	41	20	2
	Sigtuna	94	55	29	0	178	53	31	16	0
	Sollentuna	138	76	72	3	289	48	26	25	1
	Solna	82	62	26	2	172	48	36	15	1
	Stockholm	1 535	971	478	50	3 034	51	32	16	2
	Sundbyberg	58	37	25	1	121	48	31	21	1
	Södertälje	215	218	100	6	539	40	40	19	1
	Tyresö	75	52	36	18	181	41	29	20	10
	Täby	94	118	47	4	263	36	45	18	2
	Upplands Väsby	81	82	42	1	206	39	40	20	0
	Upplands-Bro	47	31	19	3	100	47	31	19	3
	Vallentuna	62	74	19	1	156	40	47	12	1
	Vaxholm	12	12	9	1	34	35	35	26	3
	Värmdö	63	34	15	0	112	56	30	13	0
	Österåker	101	87	59	11	258	39	34	23	4
Uppsala län		840	571	427	41	1 879	45	30	23	2

Tabell 18

**Personer med insats enligt LSS av kommunerna den 1 oktober 2003 fördelade efter antal insatser.  
Kommunvis fördelning  
Exklusive LSS-insatsen råd och stöd**

Län	Kommun	Antal insatser				Totalt antal personer	I % av totala antalet personer			
		1	2	3	4-		Antal insatser	1	2	3
	Enköping	90	52	54	6	202	45	26	27	3
	Håbo	36	9	7	0	52	69	17	13	0
	Knivsta	34	24	6	0	64	53	38	9	0
	Tierp	99	46	30	2	177	56	26	17	1
	Uppsala	475	382	300	23	1 180	40	32	25	2
	Älvkarleby	31	9	4	0	44	70	20	9	0
	Östhammar	75	49	26	10	160	47	31	16	6
Södermanlands län		705	479	273	25	1 482	48	32	18	2
	Eskilstuna	227	156	94	1	478	47	33	20	0
	Flen	73	51	15	0	139	53	37	11	0
	Gnesta	34	18	3	1	56	61	32	5	2
	Katrineholm	103	102	39	3	247	42	41	16	1
	Nyköping	133	87	79	16	315	42	28	25	5
	Oxelösund	28	11	15	1	55	51	20	27	2
	Strängnäs	56	28	12	2	98	57	29	12	2
	Trosa	20	12	4	0	36	56	33	11	0
	Vingåker	31	14	12	1	58	53	24	21	2
Östergötlands län		1 443	862	434	32	2 771	52	31	16	1
	Boxholm	7	4	8	0	19	37	21	42	0
	Finspång	82	58	23	3	166	49	35	14	2
	Kinda	30	20	12	5	67	45	30	18	7
	Linköping	385	279	132	5	801	48	35	16	1
	Mjölby	82	45	26	0	153	54	29	17	0
	Motala	148	66	55	5	274	54	24	20	2
	Norrköping	528	287	119	12	946	56	30	13	1
	Söderköping	70	43	37	1	151	46	28	25	1
	Vadstena	25	5	0	0	30	83	17	0	0
	Valdemarsvik	40	28	16	1	85	47	33	19	1

Tabell 18

**Personer med insats enligt LSS av kommunerna den 1 oktober 2003 fördelade efter antal insatser.  
Kommunvis fördelning  
Exklusive LSS-insatsen råd och stöd**

Län	Kommun	Antal insatser				Totalt antal personer	I % av totala antalet personer			
		1	2	3	4-		Antal insatser	1	2	3
	Ydre	4	0	0	0	4	100	0	0	0
	Åtvidaberg	28	17	4	0	49	57	35	8	0
	Ödeshög	14	10	2	0	26	54	38	8	0
Jönköpings län		946	631	318	26	1 921	49	33	17	1
	Aneby	17	10	4	1	32	53	31	13	3
	Eksjö	69	29	6	4	108	64	27	6	4
	Gislaved	72	54	23	3	152	47	36	15	2
	Gnosjö	26	15	2	0	43	60	35	5	0
	Habo	13	7	2	0	22	59	32	9	0
	Jönköping	317	229	102	5	653	49	35	16	1
	Mullsjö	17	13	9	0	39	44	33	23	0
	Nässjö	90	58	23	0	171	53	34	13	0
	Sävsjö	47	25	13	2	87	54	29	15	2
	Tranås	71	29	15	3	118	60	25	13	3
	Vaggeryd	39	36	31	2	108	36	33	29	2
	Vetlanda	84	51	27	0	162	52	31	17	0
	Värnamo	84	75	61	6	226	37	33	27	3
Kronobergs län		477	367	233	36	1 113	43	33	21	3
	Alvesta	48	32	21	5	106	45	30	20	5
	Lessebo	14	9	6	0	29	48	31	21	0
	Ljungby	73	73	36	4	186	39	39	19	2
	Markaryd	38	20	15	2	75	51	27	20	3
	Tingsryd	32	28	25	5	90	36	31	28	6
	Uppvidinge	30	26	7	1	64	47	41	11	2
	Växjö	208	164	117	19	508	41	32	23	4
	Älmhult	34	15	6	0	55	62	27	11	0
Kalmar län		680	557	270	20	1 527	45	36	18	1

**Tabell 18**                    **Personer med insats enligt LSS av kommunerna den 1 oktober 2003 fördelade efter antal insatser.**  
**Kommunvis fördelning**  
**Exklusive LSS-insatsen råd och stöd**

Län	Kommun	Antal insatser				Totalt antal personer	I % av totala antalet personer			
		1	2	3	4-		Antal insatser	1	2	3
	Borgholm	40	36	8	2	86	47	42	9	2
	Emmaboda	24	39	18	0	81	30	48	22	0
	Hultsfred	47	58	29	0	134	35	43	22	0
	Högsby	13	11	5	0	29	45	38	17	0
	Kalmar	189	128	77	7	401	47	32	19	2
	Mönsterås	29	24	9	0	62	47	39	15	0
	Mörbylånga	30	31	11	1	73	41	42	15	1
	Nybro	79	54	26	3	162	49	33	16	2
	Oskarshamn	59	48	17	1	125	47	38	14	1
	Torsås	15	14	3	0	32	47	44	9	0
	Vimmerby	42	32	10	3	87	48	37	11	3
	Västervik	113	82	57	3	255	44	32	22	1
Gotlands län		123	151	91	14	379	32	40	24	4
	Gotland	123	151	91	14	379	32	40	24	4
Blekinge län		394	288	175	40	897	44	32	20	4
	Karlshamn	98	63	52	32	245	40	26	21	13
	Karlskrona	125	112	76	3	316	40	35	24	1
	Olofström	44	28	16	1	89	49	31	18	1
	Ronneby	72	56	17	1	146	49	38	12	1
	Sölvesborg	55	29	14	3	101	54	29	14	3
Skåne län		3 041	2 025	872	111	6 049	50	33	14	2
	Bjuv	34	20	3	0	57	60	35	5	0
	Bromölla	34	11	11	0	56	61	20	20	0
	Burlöv	37	18	6	0	61	61	30	10	0
	Båstad	27	17	9	6	59	46	29	15	10
	Eslöv	102	106	33	1	242	42	44	14	0
	Helsingborg	354	200	59	5	618	57	32	10	1



Tabell 18

**Personer med insats enligt LSS av kommunerna den 1 oktober 2003 fördelade efter antal insatser.  
Kommunvis fördelning  
Exklusive LSS-insatsen råd och stöd**

Län	Kommun	Antal insatser				Totalt antal personer	I % av totala antalet personer			
		1	2	3	4-		Antal insatser	1	2	3
	Hässleholm	168	134	51	1	354	47	38	14	0
	Höganäs	46	37	28	6	117	39	32	24	5
	Hörby	43	49	12	1	105	41	47	11	1
	Höör	32	31	8	0	71	45	44	11	0
	Klippan	34	24	10	2	70	49	34	14	3
	Kristianstad	201	154	61	7	423	48	36	14	2
	Kävlinge	44	27	23	6	100	44	27	23	6
	Landskrona	121	63	40	0	224	54	28	18	0
	Lomma	22	19	6	1	48	46	40	13	2
	Lund	254	170	77	22	523	49	33	15	4
	Malmö	776	460	166	11	1 413	55	33	12	1
	Osby	29	24	4	0	57	51	42	7	0
	Perstorp	14	5	2	1	22	64	23	9	5
	Simrishamn	42	50	29	2	123	34	41	24	2
	Sjöbo	48	26	9	0	83	58	31	11	0
	Skurup	22	21	14	2	59	37	36	24	3
	Staffanstorps	35	19	18	6	78	45	24	23	8
	Svalöv	38	30	8	1	77	49	39	10	1
	Svedala	27	18	25	5	75	36	24	33	7
	Tomelilla	37	23	8	1	69	54	33	12	1
	Trelleborg	103	81	52	4	240	43	34	22	2
	Vellinge	50	27	16	8	101	50	27	16	8
	Ystad	55	53	14	0	122	45	43	11	0
	Åstorp	30	21	13	3	67	45	31	19	4
	Ängelholm	102	57	29	6	194	53	29	15	3
	Örkelljunga	30	16	16	3	65	46	25	25	5
	Östra Göinge	50	14	12	0	76	66	18	16	0
Hallands län		625	551	235	25	1 436	44	38	16	2
	Falkenberg	99	119	52	3	273	36	44	19	1

**Tabell 18 Personer med insats enligt LSS av kommunerna den 1 oktober 2003 fördelade efter antal insatser.  
Kommunvis fördelning  
Exklusive LSS-insatsen råd och stöd**

Län	Kommun	Antal insatser				Totalt antal personer	I % av totala antalet personer			
		1	2	3	4-		Antal insatser	1	2	3
	Halmstad	208	173	60	10	451	46	38	13	2
	Hylte	31	22	1	2	56	55	39	2	4
	Kungsbacka	102	88	30	2	222	46	40	14	1
	Laholm	63	55	39	6	163	39	34	24	4
	Varberg	122	94	53	2	271	45	35	20	1
Västra Götalands län		4 306	3 077	1 620	188	9 191	47	33	18	2
	Ale	44	40	23	1	108	41	37	21	1
	Alingsås	84	104	48	2	238	35	44	20	1
	Bengtsfors	34	12	2	0	48	71	25	4	0
	Bollebygd	29	14	4	0	47	62	30	9	0
	Borås	247	219	119	12	597	41	37	20	2
	Dals-Ed	8	6	7	0	21	38	29	33	0
	Essunga	13	9	1	0	23	57	39	4	0
	Falköping	85	64	48	4	201	42	32	24	2
	Färgelanda	13	13	3	0	29	45	45	10	0
	Grästorp	15	13	8	4	40	38	33	20	10
	Gullspång	13	11	11	6	41	32	27	27	15
	Göteborg	1 341	917	427	35	2 720	49	34	16	1
	Götene	36	22	19	1	78	46	28	24	1
	Herrljunga	16	12	5	3	36	44	33	14	8
	Hjo	43	21	8	3	75	57	28	11	4
	Härryda	77	62	23	3	165	47	38	14	2
	Karlsborg	24	6	4	0	34	71	18	12	0
	Kungälv	108	77	43	3	231	47	33	19	1
	Lerum	71	54	29	1	155	46	35	19	1
	Lidköping	157	72	51	22	302	52	24	17	7
	Lilla Edet	31	23	7	0	61	51	38	11	0
	Lysekil	44	13	27	5	89	49	15	30	6
	Mariestad	67	83	47	1	198	34	42	24	1

**Tabell 18 Personer med insats enligt LSS av kommunerna den 1 oktober 2003 fördelade efter antal insatser.  
Kommunvis fördelning  
Exklusive LSS-insatsen råd och stöd**

Län	Kommun	Antal insatser				Totalt antal personer	I % av totala antalet personer			
		1	2	3	4-		Antal insatser	1	2	3
	Mark	85	46	34	3	168	51	27	20	2
	Mellerud	33	34	20	1	88	38	39	23	1
	Munkedal	20	7	8	2	37	54	19	22	5
	Möndal	206	140	50	2	398	52	35	13	1
	Orust	34	21	16	1	72	47	29	22	1
	Partille	76	71	26	2	175	43	41	15	1
	Skara	62	38	36	2	138	45	28	26	1
	Skövde	186	95	88	18	387	48	25	23	5
	Sotenäs	33	10	13	0	56	59	18	23	0
	Stenungsund	61	50	10	1	122	50	41	8	1
	Strömstad	38	18	18	1	75	51	24	24	1
	Svenljunga	33	20	14	1	68	49	29	21	1
	Tanum	21	16	10	1	48	44	33	21	2
	Tibro	54	23	10	3	90	60	26	11	3
	Tidaholm	26	19	24	3	72	36	26	33	4
	Tjörn	23	25	8	2	58	40	43	14	3
	Tranemo	20	27	7	0	54	37	50	13	0
	Trollhättan	150	125	37	6	318	47	39	12	2
	Töreboda	36	24	13	0	73	49	33	18	0
	Uddevalla	163	119	66	9	357	46	33	18	3
	Ulricehamn	83	71	30	6	190	44	37	16	3
	Vara	65	42	28	9	144	45	29	19	6
	Vårgårda	26	11	2	1	40	65	28	5	3
	Vänersborg	111	102	58	8	279	40	37	21	3
	Åmål	34	32	18	0	84	40	38	21	0
	Öckerö	27	24	12	0	63	43	38	19	0
Värmlands län		899	615	252	23	1 789	50	34	14	1
	Arvika	68	59	17	2	146	47	40	12	1
	Eda	19	12	5	0	36	53	33	14	0

Tabell 18

**Personer med insats enligt LSS av kommunerna den 1 oktober 2003 fördelade efter antal insatser.  
Kommunvis fördelning  
Exklusive LSS-insatsen råd och stöd**

Län	Kommun	Antal insatser				Totalt antal personer	I % av totala antalet personer			
		1	2	3	4-		Antal insatser	1	2	3
	Filipstad	50	21	6	8	85	59	25	7	9
	Forshaga	39	35	7	0	81	48	43	9	0
	Grums	36	23	10	1	70	51	33	14	1
	Hagfors	61	30	17	0	108	56	28	16	0
	Hammarö	33	48	25	1	107	31	45	23	1
	Karlstad	242	174	63	2	481	50	36	13	0
	Kil	43	27	9	3	82	52	33	11	4
	Kristinehamn	77	48	34	3	162	48	30	21	2
	Munkfors	26	3	0	0	29	90	10	0	0
	Storfors	33	5	0	0	38	87	13	0	0
	Sunne	35	41	14	2	92	38	45	15	2
	Säffle	60	36	29	0	125	48	29	23	0
	Torsby	28	36	7	0	71	39	51	10	0
	Årjäng	49	17	9	1	76	64	22	12	1
Örebro län		847	546	400	38	1 831	46	30	22	2
	Askersund	29	19	12	0	60	48	32	20	0
	Degerfors	26	22	10	0	58	45	38	17	0
	Hallsberg	42	13	22	7	84	50	15	26	8
	Hällefors	22	13	16	0	51	43	25	31	0
	Karlskoga	119	55	35	3	212	56	26	17	1
	Kumla	55	36	35	3	129	43	28	27	2
	Laxå	20	23	8	0	51	39	45	16	0
	Lekeberg	18	11	2	0	31	58	35	6	0
	Lindesberg	83	44	31	0	158	53	28	20	0
	Ljusnarsberg	8	14	4	0	26	31	54	15	0
	Nora	60	34	9	1	104	58	33	9	1
	Örebro	365	262	216	24	867	42	30	25	3
Västmanlands län		660	461	312	49	1 482	45	31	21	3

**Tabell 18**                    **Personer med insats enligt LSS av kommunerna den 1 oktober 2003 fördelade efter antal insatser.**  
**Kommunvis fördelning**  
**Exklusive LSS-insatsen råd och stöd**

Län	Kommun	Antal insatser				Totalt antal personer	I % av totala antalet personer			
		1	2	3	4-		Antal insatser	1	2	3
	Arboga	25	31	15	0	71	35	44	21	0
	Fagersta	22	19	34	0	75	29	25	45	0
	Hallstahammar	58	43	40	5	146	40	29	27	3
	Heby	46	24	8	2	80	58	30	10	3
	Kungsör	31	34	19	0	84	37	40	23	0
	Köping	47	63	27	0	137	34	46	20	0
	Norberg	6	13	7	1	27	22	48	26	4
	Sala	64	34	27	6	131	49	26	21	5
	Skinnskatteberg	13	3	1	0	17	76	18	6	0
	Surahammar	26	17	4	2	49	53	35	8	4
	Västerås	322	180	130	33	665	48	27	20	5
Dalarnas län		796	438	382	25	1 641	49	27	23	2
	Avesta	45	34	27	2	108	42	31	25	2
	Borlänge	170	80	74	7	331	51	24	22	2
	Falun	124	73	85	5	287	43	25	30	2
	Gagnef	28	5	4	1	38	74	13	11	3
	Hedemora	75	52	27	2	156	48	33	17	1
	Leksand	47	16	25	3	91	52	18	27	3
	Ludvika	65	39	34	1	139	47	28	24	1
	Malung	16	21	8	0	45	36	47	18	0
	Mora	73	35	27	1	136	54	26	20	1
	Orsa	19	9	4	0	32	59	28	13	0
	Rättvik	31	26	29	0	86	36	30	34	0
	Smedjebacken	32	10	12	0	54	59	19	22	0
	Säter	28	21	6	1	56	50	38	11	2
	Vansbro	29	9	2	0	40	73	23	5	0
	Älvdalen	14	8	18	2	42	33	19	43	5
Gävleborgs län		850	495	239	37	1 621	52	31	15	2

Tabell 18

**Personer med insats enligt LSS av kommunerna den 1 oktober 2003 fördelade efter antal insatser.  
Kommunvis fördelning  
Exklusive LSS-insatsen råd och stöd**

Län	Kommun	Antal insatser				Totalt antal personer	I % av totala antalet personer			
		1	2	3	4-		Antal insatser	1	2	3
	Bollnäs	86	68	14	0	168	51	40	8	0
	Gävle	279	114	82	32	507	55	22	16	6
	Hofors	13	19	13	1	46	28	41	28	2
	Hudiksvall	100	49	32	0	181	55	27	18	0
	Ljusdal	47	32	10	0	89	53	36	11	0
	Nordanstig	33	18	2	0	53	62	34	4	0
	Ockelbo	18	10	5	1	34	53	29	15	3
	Ovanåker	29	28	4	0	61	48	46	7	0
	Sandviken	133	69	36	1	239	56	29	15	0
	Söderhamn	112	88	41	2	243	46	36	17	1
Västernorrlands län		767	498	378	49	1 692	45	29	22	3
	Härnösand	123	59	49	16	247	50	24	20	6
	Kramfors	69	48	48	4	169	41	28	28	2
	Sollefteå	67	53	46	1	167	40	32	28	1
	Sundsvall	258	190	120	9	577	45	33	21	2
	Timrå	56	25	18	0	99	57	25	18	0
	Ånge	32	16	13	16	77	42	21	17	21
	Örnsköldsvik	162	107	84	3	356	46	30	24	1
Jämtlands län		417	321	213	17	968	43	33	22	2
	Berg	26	15	7	1	49	53	31	14	2
	Bräcke	36	45	10	2	93	39	48	11	2
	Härjedalen	28	35	14	1	78	36	45	18	1
	Krokom	40	17	22	2	81	49	21	27	2
	Ragunda	29	12	4	0	45	64	27	9	0
	Strömsund	57	25	19	0	101	56	25	19	0
	Åre	17	11	6	1	35	49	31	17	3
	Östersund	184	161	131	10	486	38	33	27	2

Tabell 18

**Personer med insats enligt LSS av kommunerna den 1 oktober 2003 fördelade efter antal insatser.  
Kommunvis fördelning  
Exklusive LSS-insatsen råd och stöd**

Län	Kommun	Antal insatser				Totalt antal personer	I % av totala antalet personer			
		1	2	3	4-		Antal insatser	1	2	3
Västerbottens län		942	599	387	57	1 985	47	30	19	3
	Bjurholm	9	4	1	1	15	60	27	7	7
	Dorotea	9	6	10	0	25	36	24	40	0
	Lycksele	41	40	40	1	122	34	33	33	1
	Malå	9	11	2	0	22	41	50	9	0
	Nordmaling	23	21	9	5	58	40	36	16	9
	Norsjö	7	15	11	0	33	21	45	33	0
	Robertsfors	27	17	14	7	65	42	26	22	11
	Skellefteå	312	221	79	3	615	51	36	13	0
	Sorsele	6	7	3	0	16	38	44	19	0
	Storuman	14	18	2	0	34	41	53	6	0
	Umeå	395	180	152	27	754	52	24	20	4
	Vilhelmina	31	18	13	0	62	50	29	21	0
	Vindeln	21	15	4	0	40	53	38	10	0
Vännäs	30	18	42	13	103	29	17	41	13	
Åsele	8	8	5	0	21	38	38	24	0	
Norrbottens län		782	538	324	37	1 681	47	32	19	2
	Arjeplog	12	7	0	0	19	63	37	0	0
	Arvidsjaur	40	13	10	0	63	63	21	16	0
	Boden	135	100	71	4	310	44	32	23	1
	Gällivare	33	33	21	0	87	38	38	24	0
	Haparanda	55	30	11	0	96	57	31	11	0
	Jokkmokk	12	9	9	0	30	40	30	30	0
	Kalix	46	32	20	8	106	43	30	19	8
	Kiruna	32	35	16	0	83	39	42	19	0
	Luleå	209	133	80	7	429	49	31	19	2
	Pajala	20	20	8	0	48	42	42	17	0
	Piteå	125	86	42	1	254	49	34	17	0
	Älvsbyn	44	20	20	2	86	51	23	23	2

**Tabell 18**

**Personer med insats enligt LSS av kommunerna den 1 oktober 2003 fördelade efter antal insatser.  
Kommunvis fördelning  
Exklusive LSS-insatsen råd och stöd**

Län	Kommun	Antal insatser				Totalt antal personer	I % av totala antalet personer			
		1	2	3	4-		Antal insatser	1	2	3
	Överkalix	10	10	4	2	26	38	38	15	8
	Övertorneå	9	10	12	13	44	20	23	27	30



**Tabell 19 Personer med insats enligt LSS av kommunerna den 1 oktober 2003  
fördelade efter personkrets, ålder och antal insatser. Riket  
Exklusive LSS-insatsen råd och stöd**

**Personkrets 1**

Antal insatser	Ålder						Samtliga	
	0-22		23-64		65-		Antal	Procent
	Antal	Procent	Antal	Procent	Antal	Procent		
1	8 300	56	6 087	26	1 067	44	15 454	38
2	4 714	32	9 681	41	928	39	15 323	37
3	1 605	11	7 119	30	377	16	9 101	22
4	240	2	688	3	26	1	954	2
5	19	0	31	0	0	0	50	0
6	1	0	1	0	0	0	2	0
Summa	14 879	100	23 607	100	2 398	100	40 884	100

**Personkrets 2**

Antal insatser	Ålder						Samtliga	
	0-22		23-64		65-		Antal	Procent
	Antal	Procent	Antal	Procent	Antal	Procent		
1	13	93	765	59	63	64	841	60
2	1	7	375	29	25	26	401	28
3	0	0	143	11	10	10	153	11
4	0	0	17	1	0	0	17	1
5	0	0	0	0	0	0	0	0
6	0	0	0	0	0	0	0	0
Summa	14	100	1 300	100	98	100	1 412	100

**Personkrets 3**

Antal insatser	Ålder						Samtliga	
	0-22		23-64		65-		Antal	Procent
	Antal	Procent	Antal	Procent	Antal	Procent		
1	1 277	74	5 635	88	1 004	92	7 916	86
2	365	21	706	11	84	8	1 155	13
3	72	4	51	1	7	1	130	1
4	10	1	3	0	0	0	13	0
5	0	0	0	0	0	0	0	0
6	0	0	0	0	0	0	0	0
Summa	1 724	100	6 395	100	1 095	100	9 214	100

**Tabell 20a Personer med insats enligt LSS av kommunerna den 1 oktober 2003  
fördelade efter ålder och insatser. Riket  
Exklusive LSS-insatsen råd och stöd  
Personkrets 1**

**Personer med en insats**

Insats	Ålder			
	0-22 Antal	Procent	23- Antal	Procent
Personlig assistans	205	2	202	3
Ledsagarservice	917	11	442	6
Kontaktperson	787	9	1 459	20
Avlösarservice	1 099	13	16	0
Korttidsvistelse	3 240	39	98	1
Korttidstillsyn	856	10	0	0
Boende, barn	715	9	5	0
Boende, vuxna	133	2	1 598	22
Daglig verksamhet	348	4	3 334	47
Samtliga	8 300	100	7 154	100

**Personer med två insatser  
0- 22 år**

Insatser	Antal	Procent
Korttidsvistelse+korttidstillsyn	1 233	26
Avlösarservice+korttidsvistelse	887	19
Ledsagarservice+korttidsvistelse	453	10
Kontaktperson+korttidsvistelse	248	5
Övriga kombinationer <5% per kombination	1 893	40
Samtliga	4 714	100

**Personer med två insatser  
23 år -**

Insatser	Antal	Procent
Boende vuxna+daglig verksamhet	6 406	60
Kontaktperson+daglig verksamhet	1 471	14
Kontaktperson+bostad vuxna	913	9
Korttidsvistelse+daglig verksamhet	616	6
Övriga kombinationer <3% per kombination	1 203	11
Samtliga	10 609	100

**Tabell 20b Personer med insats enligt LSS av kommunerna den 1 oktober 2003  
fördelade efter insatser. Riket  
Exklusive LSS-insatsen råd och stöd  
Personkrets 2**

**Personer med en insats  
Samtliga**

Insats	Antal	Procent
Personlig assistans	135	16
Ledsagarservice	123	15
Kontaktperson	67	8
Avlösarservice	1	0
Korttidsvistelse	18	2
Korttidstillsyn	2	0
Boende, barn	0	0
Boende, vuxna	83	10
Daglig verksamhet	412	49
Samtliga	841	100

**Personer med två insatser  
Samtliga**

Insatser	Antal	Procent
Boende vuxna+daglig verksamhet	123	31
Personlig ass+daglig verksamhet	83	21
Ledsagarservice+daglig verksamhet	59	15
Kontaktperson+daglig verksamhet	51	13
Korttidsvistelse+boende vuxna	20	5
Ledsagarservice+boende vuxna	19	5
Övriga kombinationer <5% per kombination	46	11
Samtliga	401	100

**Tabell 20c Personer med insats enligt LSS av kommunerna den 1 oktober 2003  
fördelade efter ålder och insatser. Riket  
Exklusive LSS-insatsen råd och stöd  
Personkrets 3**

**Personer med en insats**

Insats	Ålder		23-	
	0-22		Antal	Procent
	Antal	Procent	Antal	Procent
Personlig assistans	193	15	2 008	30
Ledsagarservice	262	21	2 287	34
Kontaktperson	109	9	974	15
Avlösarservice	294	23	45	1
Korttidsvistelse	359	28	93	1
Korttidstillsyn	27	2	1	0
Boende, barn	25	2	9	0
Boende, vuxna	8	1	1 209	18
Daglig verksamhet	0	0	13	0
<b>Samtliga</b>	<b>1 277</b>	<b>100</b>	<b>6 639</b>	<b>100</b>

**Personer med två insatser**

**0- 22 år**

Insatser	Antal	Procent
Avlösarservice+korttidsvistelse	84	23
Ledsagarservice+korttidsvistelse	62	17
Personlig assistans+korttidsvistelse	43	12
Ledsagarservice+avlösarservice	36	10
Ledsagarservice+kontaktperson	22	6
Korttidsvistelse+korttidstillsyn	18	5
Övriga kombinationer <5% per kombination	100	27
<b>Samtliga</b>	<b>365</b>	<b>100</b>

**Personer med två insatser**

**23 år -**

Insatser	Antal	Procent
Kontaktperson+boende vuxna	223	28
Ledsagarservice+kontaktperson	176	22
Ledsagarservice+bostad vuxna	100	13
Personlig assistans+ledsagarservice	82	10
Personlig assistans+kontaktperson	50	6
Övriga kombinationer <5% per kombination	159	20
<b>Samtliga</b>	<b>790</b>	<b>100</b>

Kommun
Nämnd
Utdelningsadress
Postadress
Uppgiftslämnare
Telefon (riktnr och abonentnr)
Fax (riktnr och abonentnr)
E-post

**Kommunernas insatser  
enligt LSS den 1 oktober 2003**

Statistiska centralbyrån  
BV/HS, LSS  
Box 24 300  
104 51 STOCKHOLM

*Läs detta först*

- ◆ I enkäten ska uppgifter lämnas om varje person, som hade verkställda beslut om insatser enligt LSS den 1 oktober 2003.
- ◆ Endast insatser som kommunen är kostnadsansvarig för ska tas med.
- ◆ Uppgift lämnas oavsett om insatsen utfördes just denna dag (mättdagen 1 oktober) eller inte. Detta kan t ex. gälla vid beslut om korttidsvistelse.
- ◆ Endast beslut som är verkställda ska redovisas i enkäten. En person, som t.ex. har fått beslut enligt LSS om bostad med särskild service måste också ha flyttat in i denna bostad, för att beslutet ska redovisas.
- ◆ De personer som enbart erhåller assistansersättning enligt lagen om assistansersättning (LASS) skall inte redovisas trots att kommunen ekonomiskt svarar för 20 timmar.
- ◆ Om olika handläggare i kommunen ansvarar för olika åldersgrupper/personkretsgrupper, är det viktigt att alla ansvariga handläggare rapporterar, så att samtliga personer med LSS-instaser i olika ålders- och personkretsgrupper kommer med.

**Observera!**

Uppgifter om insatsen rådgivning och annat personligt stöd (råd och stöd) samlas inte in i denna enkät. Kommuner som har ansvar för denna insats ska därför inte redovisa personer, som har råd och stöd som enda LSS-insats.

En person, som fortfarande bor på vårdhem och således inte har något verkställt beslut om bostad med särskild service enligt LSS, skall inte redovisas på denna insats. Däremot kan personen ha t ex kontaktperson och daglig verksamhet enligt LSS, som skall redovisas.

Enkäten skall insändas till SCB **senast den 10 oktober 2003.**







Kommun som uppgifterna avser	
Landsting	
Adress	
Postnummer	
Postadress	
Uppgiftslämnare/handläggare: Namn	
E-post	
Telefon	Telefax

## STATISTIKUPPGIFT LT

Råd och stöd enligt LSS  
den 1 november 2003

Uppgifterna insänds  
**senast den 24 november 2003** till

Statistiska centralbyrån  
Ingrid Florén, BV/HS  
Box 24 300  
104 51 STOCKHOLM

## Råd och stöd enligt LSS den 1 november 2003

### Statistiken

Uppgifterna i denna blankett avser samtliga personer som hade beslut om rådgivning och annat personligt stöd enligt lagen (1993:387) om stöd och service till vissa funktionshindrade (LSS) den 1 november 2003 och som landstinget finansiellt ansvarar för. Redovisa uppgifter om samtliga personer som är beviljade insatsen oberoende av när och var insatsen senast utfördes.

Statistiken samlas in av Statistiska centralbyrån (SCB) på uppdrag av Socialstyrelsen.

### Anvisningar

Varje landsting skall fylla i en blankett för varje kommun inom sitt landsting. Stockholms läns landsting, som omfattar 26 kommuner, skall fylla i 26 blanketter, Uppsala läns landsting 7 blanketter, Norrbottens läns landsting 14 blanketter och så vidare.

### Viktigt

Samtliga frågor skall besvaras och samtliga svarsrutor, som inte är skuggade, skall fyllas i. Om svaret på en efterfrågad antalsuppgift är noll skall detta anges med 0. Om efterfrågad uppgift saknas eller av annan anledning inte kan anges skall detta markeras med "us" (uppgift saknas).

Samtliga uppgifter avser den 1 november 2003.

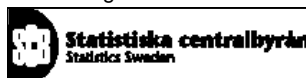
Innan blanketten skickas in till SCB, kontrollera att delsummor och totaluppgifter stämmer, så slipper vi besvara Er med återkontakter.

### Frågor

Vid frågor om hur blanketten skall fyllas i, kontakta Ingrid Florén, tel 08 – 506 948 49.

Tack på förhand!

Blankettutgivare:



Hälsa och Socialtjänst

Postadress:

BV/HS  
Box 24 300  
104 51 STOCKHOLM

Kontaktperson:

Ingrid Florén  
ingrid.floren@scb.se

Telefon:

08 – 506 948 49

Telefax:

08 – 506 946 52



## Vilken kommun avser uppgifterna?

- 1 Ansvarar landstinget för rådgivning och annat personligt stöd enligt 9 § punkt 1 LSS i den kommun som blanketten avser?

- Ja → gå vidare till fråga 2  
 Nej → skicka in blanketten

- 2.1 Hur många personer hade beslut om *rådgivning* och *annat personligt stöd* enligt 9 § punkt 1 LSS den 1 november 2003 där beslut fattats inom landstinget?

*OBS! En person med olika former av rådgivning och annat personligt stöd skall här räknas **endast en gång**.*

*Definition av personkrets, se nedan till höger.*

Födelseår	Antal personer								
	Personkrets 1		Personkrets 2		Personkrets 3		Samtliga		Totalt
	Män	Kvinnor	Män	Kvinnor	Män	Kvinnor	Män	Kvinnor	
-1938									
1939-1980									
1981-1990									
1991-1996									
1997-2003									
<b>Totalt</b>									

- 2.2 Hur många personer som redovisats under personkrets 3 i fråga 2.1 hade beslut på grund av psykiska funktionshinder?

Födelseår	Antal personer		
	Personkrets 3		
	Män	Kvinnor	Totalt
-1938			
1939-1980			
1981-1990			
1991-1996			
1997-2003			
<b>Totalt</b>			

### Personkrets

LSS omfattar:

- Personer med utvecklingsstörning och personer med autism eller autismsliknande tillstånd.
- Personer med betydande och bestående begåvningsmässigt funktionshinder efter hjärnskada i vuxen ålder, föranledd av yttre våld eller kroppslig sjukdom.
- Personer med andra varaktiga fysiska eller psykiska funktionshinder, som uppenbart inte beror på normalt åldrande, om dessa är stora och förorsakar betydande svårigheter i den dagliga livsföringen och därmed ett omfattande behov av stöd eller service.



Kommun	
Nämnd	
Adress	
Postnummer	
Postadress	
Uppgiftslämnare/handläggare: Namn	
E-post	
Telefon	Telefax

**STATISTIKUPPGIFT** Kommun  
Råd och stöd enligt LSS  
den 1 november 2003

Uppgifterna insänds  
**senast den 24 november 2003** till

Statistiska centralbyrån  
Ingrid Florén, BV/HS  
Box 24 300  
104 51 STOCKHOLM

## Råd och stöd enligt LSS den 1 november 2003

### Statistiken

Uppgifterna i denna blankett avser samtliga personer som hade beslut om rådgivning och annat personligt stöd enligt lagen (1993:387) om stöd och service till vissa funktionshindrade (LSS) den 1 november 2003 och som kommunen finansiellt ansvarar för. Redovisa uppgifter om samtliga personer som är beviljade insatsen oberoende av när och var insatsen senast utfördes.

Statistiken samlas in av Statistiska centralbyrån (SCB) på uppdrag av Socialstyrelsen.

### Anvisningar

Uppgifterna skall avse hela kommunen. Om kommunen är uppdelad i kommundelar, distrikt eller motsvarande, skall det göras en sammanställning på en blankett som avser hela kommunen.

### Viktigt

Samtliga frågor skall besvaras och samtliga svarsrutor som inte är skuggade skall fyllas i. Om svaret på en efterfrågad antalsuppgift är noll skall detta anges med 0. Om efterfrågad uppgift saknas eller av annan anledning inte kan anges skall detta markeras med "us" (uppgift saknas).

Samtliga uppgifter avser den 1 november 2003.

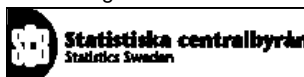
Innan blanketten skickas in till SCB, kontrollera att delsummer och totaluppgifter stämmer, så slipper vi besvara Er med återkontakter.

### Frågor

Vid frågor om hur blanketten skall fyllas i, kontakta Ingrid Florén, tel 08 – 506 948 49.

Tack på förhand!

Blankettutgivare:



Hälsa och Socialtjänst

Postadress:

BV/HS  
Box 24 300  
104 51 STOCKHOLM

Kontaktperson:

Ingrid Florén  
ingrid.floren@scb.se

Telefon:

08 – 506 948 49

Telefax:

08 – 506 946 52



1 Ansvarar kommunen för rådgivning och annat personligt stöd enligt 9 § punkt 1 LSS?

- Ja → gå vidare till fråga 2  
 Nej → skicka in blanketten

2.1 Hur många personer hade beslut om rådgivning och annat personligt stöd enligt 9 § punkt 1 LSS den 1 november 2003 där beslut fattats inom kommunen?

OBS! En person med olika former av rådgivning och annat personligt stöd skall här räknas **endast en gång**.

Definition av personkrets, se nedan till höger.

Födelseår	Antal personer								
	Personkrets 1		Personkrets 2		Personkrets 3		Samtliga		Totalt
	Män	Kvinnor	Män	Kvinnor	Män	Kvinnor	Män	Kvinnor	
-1938									
1939-1980									
1981-1990									
1991-1996									
1997-2003									
<b>Totalt</b>									

2.2 Hur många personer som redovisats under personkrets 3 i fråga 2.1 hade beslut på grund av psykiska funktionshinder?

Födelseår	Antal personer		
	Personkrets 3		
	Män	Kvinnor	Totalt
-1938			
1939-1980			
1981-1990			
1991-1996			
1997-2003			
<b>Totalt</b>			

**Personkrets**

LSS omfattar:

- Personer med utvecklingsstörning och personer med autism eller autismsliknande tillstånd.
- Personer med betydande och bestående begåvningsmässigt funktionshinder efter hjärnskada i vuxen ålder, föranledd av yttre våld eller kroppslig sjukdom.
- Personer med andra varaktiga fysiska eller psykiska funktionshinder, som uppenbart inte beror på normalt åldrande, om dessa är stora och förorsakar betydande svårigheter i den dagliga livsföringen och därmed ett omfattande behov av stöd eller service.

