

Socialstyrelsen

Barn i familjehem – umgänge med föräldrar och andra närstående

Material till socialtjänsten

2019

Varför ett material kring umgänge?

- saknas vägledning för socialtjänsten
- svårt att få umgängesplaner att fungera
- konfliktfyllt mellan föräldrar och familjehem
- saknas dokumentation och beslut
- föräldrar får för lite stöd

Socialstyrelsen

Materialet om umgänge omfattar

Socialstyrelsen

Barn i familjehem – umgänge med föräldrar och andra närstående
Material till socialtjänsten
2019

Reflektionsmaterial

Powerpoint

Så här kan ni arbeta med materialet

Socialstyrelsen

Ytterligare material

- stöd till föräldrar med kognitiva svårigheter
- fallstudie och verktyg
- stöd för bedömning





Utgångspunkter för umgänge



Varför är kontakten viktig?

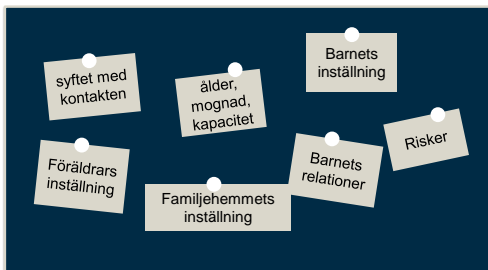
- för möjligheten till återförening med föräldrarna
- kontinuitet i barnets situation
- ger barnet tillgång till identitet och rötter
- kan bidra till stabilare placering

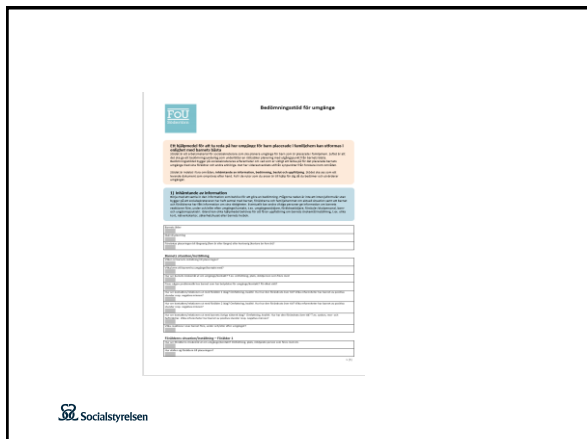


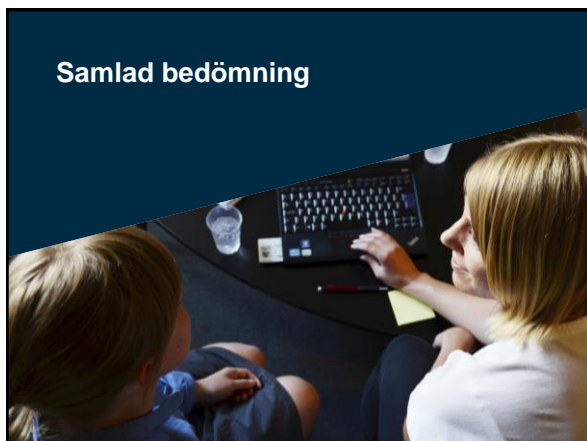
Ett allsidigt underlag

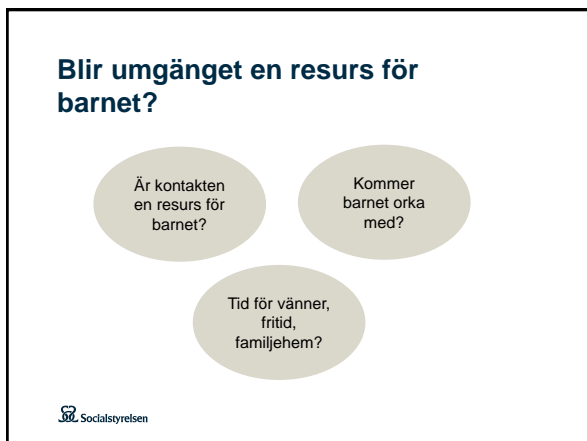


Faktorer att väga in









Respektera om barnet inte vill

- barnets åsikter ska vägas in
- respektera om barnet inte vill



 Socialstyrelsen

Trygghet och säkerhet vägs in



- Barnet skyddas från kontakter som kan innebära risker.
- Barnet behöver känna trygghet inför umgänget.

 Socialstyrelsen

Vad göra och var träffas?

- barnets behov och önskan
- umgängespersonens förutsättningar och förmågor
- umgänget hänga ihop med syftet
- kontakter via telefon eller internet uppmärksammas

 Socialstyrelsen

Förmedla bedömningen



Berätta hur umgänget ska se ut och varför

Information flera gånger under uppväxten.



Skriftlig planering för umgänget



I genomförandeplan eller i bilaga

En plan för varje barn

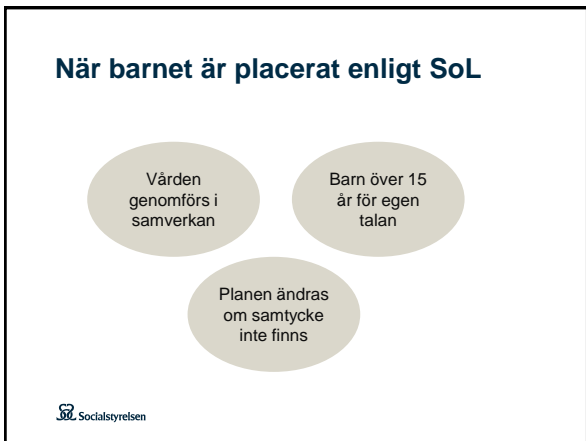
Upprättas i samband med placering

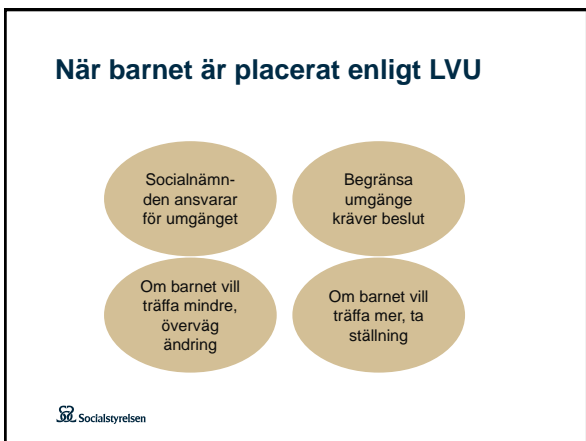
Skapa delaktighet och samarbete

Särskilt möte kring planen









Placering enligt LVU, forts

Om vårdnadshavaren vill utöka planerat umgänge – socialnämnd ta ställning, eventuellt fattar beslut om begränsning

Om beslut är fattat och vårdnadshavaren begär ett mer omfattande umgänge – socialnämnd fattar nytt beslut

 Socialstyrelsen

Umgängesbegränsning

- begränsningar tillämpas restriktivt
- Krävs starka skäl för att inskränka umgänge
- inte träffa alls, vid vissa tillfällen, eller med närvarande person
- allmän befogenhet för begränsning mot andra

 Socialstyrelsen

Stöd och samarbete under vårdtiden



Information och stöd till barnet

- information kan minska oro
- anpassat stöd
- stöd till kontakt med syskon



 Socialstyrelsen

Stöd till föräldrarna



- positivt för kontakten
- krisbearbetning
- stöd i föräldraroll
- praktiskt stöd
- föräldrautbildning
- stödprogram

 Socialstyrelsen

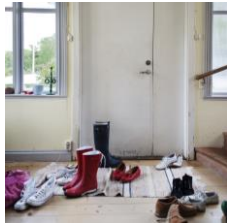
Stöd till föräldrar med kognitiva svårigheter, kring umgänget



 Socialstyrelsen

Råd, stöd och utbildning till familjehemmet

- situationer och krav av skiftande slag
- familjehemmet har en nyckelposition



 Socialstyrelsen

Samarbete för att kontakten ska fungera



 Socialstyrelsen

Stöd före, under och efter umgänget



Förbereda barnet

- berätta för barnet
- packa med barnet
- hjälp att formulera frågor
- förmedla att barnet kan avbryta
- planera resor med barn som vill resa själv



Föräldrarnas förberedelse

- praktisk eller ekonomisk hjälp
- prata om förväntningar
- hur ska de prata med barnet
- hjälpa barnet hantera sina känslor
- tänka ut aktiviteter



Familjehemmets förberedelse

- hur kan besök ordnas praktiskt
- hur agera i olika situationer
- hjälp att planera för resor
- hur reaktioner kan hanteras



Stöd vid umgängestillfället

- stödperson om det finns skyddsbehov
- omfattande stödinsatser kan behövas
- avbryt om umgänget blir farligt



Efter umgänget



- barnet kan behöva uppmärksamhet
- ge föräldrarna återkoppling om möjligt
- uppmärksamma familjehemmet



Uppföljning av umgänget



Hur har umgänget fungerat?

Behöver umgänget förändras?

Har något förändrats som påverkar umgänget?

Socialstyrelsen

Umgänge efter vårdnadsöverflyttning

Juridiskt skydd

Vad tillstånd till överflyttning innebär, är att den tidigare vårdnadsmyndigheten överlämnar sin befogenhet till en annan myndighet. Detta innebär att den tidigare vårdnadsmyndigheten inte längre har befogenhet att fatta beslut om vårdnad och umgänge. Den nya vårdnadsmyndigheten har då befogenhet att fatta beslut om vårdnad och umgänge. Detta innebär att den tidigare vårdnadsmyndigheten inte längre har befogenhet att fatta beslut om vårdnad och umgänge. Den nya vårdnadsmyndigheten har då befogenhet att fatta beslut om vårdnad och umgänge.

Vem kan väcka talan?

- Föräldern kan väcka talan
- Socialnämnd kan väcka talan

Socialstyrelsen

- **sfv ansvarar för barnets umgänge med andra än föräldrar**
- **socialnämnden talerätt om det inte fungerar**
- **socialnämnden ansvarar för stöd och hjälp**
- **väcka talan igen om umgänge behöver ändras**



Mer information finns på:
www.socialstyrelsen.se
www.kunskapsguiden.se