

# Unga och brott i Sverige

Underlagsrapport till  
*Barns och ungas hälsa, vård och omsorg*  
2013

*Du får gärna citera Socialstyrelsens texter om du uppger källan, exempelvis i utbildningsmaterial till självkostnadspris, men du får inte använda texterna i kommersiella sammanhang. Socialstyrelsen har ensamrätt att bestämma hur detta verk får användas, enligt lagen (1960:729) om upphovsrätt till litterära och konstnärliga verk (upphovsrättslagen). Även bilder, fotografier och illustrationer är skyddade av upphovsrätten, och du måste ha upphovsmannens tillstånd för att använda dem.*

Artikelnr 2013-5-37

---

Publicerad [www.socialstyrelsen.se](http://www.socialstyrelsen.se), maj 2013

# Förord

---

Socialstyrelsen har fått i uppdrag av regeringen att ”redovisa utvecklingen av hälso- och sjukvårdens och socialtjänstens verksamhet samt den långsiktiga utvecklingen av folkhälsan och sociala förhållanden ur ett befolkningsperspektiv ... samt analysera tänkbara orsaker till förändringar. Redovisningen ska fokusera på barn och unga ...”. Uppdraget avrapporteras genom rapporten Barns och ungas hälsa, vård och omsorg 2013.

I arbetet med rapporten har ett antal underlagsrapporter tagits fram i syfte att fördjupa kunskapen om barns och ungas hälsa och sociala förhållanden. Danuta Biterman har varit projektledare för underlagsrapporterna.

Den föreliggande underlagsrapporten *Unga och brott i Sverige* har tagits fram av Olof Bäckman vid Institutet för social forskning (SOFI), Felipe Estrada och Anders Nilsson vid Kriminologiska Institutionen, Stockholms universitet samt David Shannon vid Brottsförebyggande rådet och Kriminologiska institutionen, Stockholms universitet

I rapporten fokuserar författarna på beskrivningen av barns och ungas utsatthet för brott samt på ungdomsbrottslighetens omfattning och utveckling. Dessutom analyseras de demografiska och sociala bakgrundsfaktorerna bakom ungdomsbrottslighet samt de långsiktiga konsekvenserna av att under ungdomstiden lagföras för brott.

Författarna ansvarar själva för innehållet i underlagsrapporten.

Petra Otterblad Olausson  
Avdelningschef



# Innehåll

---

<i>Förord</i>	3
<i>Sammanfattning</i>	7
<i>Unga och brott i Sverige</i>	9
Bakgrund	9
<b>Datakällor om unga och brott</b>	10
Barn och unga som offer för brott	12
<b>Barns och ungas utsatthet för misshandel</b>	12
Våld mot yngre barn 0–14 år	12
Våld mot ungdomar	14
Ungas utsatthet för dödligt våld	16
<b>Barns och ungas utsatthet för sexuella övergrepp</b>	17
<b>Utsatthet för mobbning, stöld och andra brott</b>	19
Den svenska ungdomsbrottsligheten	19
<b>Ungdomsbrottslighetens omfattning och utveckling</b>	19
<b>Misstänkta för brott enligt Kriminalstatistik</b>	20
<b>Lagförda för brott i ett längre tidsperspektiv</b>	21
Ungdomsbrottslighetens utveckling över tid	22
<b>Den självdeklarerade brottsligheten bland skolungdomar</b>	23
<b>Samhällets åtgärder vid ungdomsbrott</b>	24
Olika reaktioner för barn och ungdomar i olika åldrar	25
Påföljdsutvecklingen sedan 1995	27
Riskfaktorer för och konsekvenser av ungdomsbrottslighet	28
<b>Brottslighet i de fyra födelsekohorterna</b>	29
<b>Bakgrundsfaktorer, uppväxtförhållanden, skola och brott</b>	31
Uppväxtförhållanden	32
Utländsk bakgrund	34
Skolresultat	35
Uppväxtfaktorer och ungdomsbrott	36
<b>Hur går det för ungdomsbrottslingarna?</b>	37
Sysselsättning och försörjning	39
Ohälsa och dödlighet	40
Fortsatt brottslighet	43
Långsiktiga konsekvenser av brottslighet	44
<b>Avslutande diskussion och slutsatser</b>	46
<i>Referenser</i>	49



# Sammanfattning

---

- Den självrapporterade ungdomsbrottsligheten minskar – både när det gäller andelen som uppger att de begått en enstaka brottslig handling och andelen som uppger att de begått ett större antal brott. Andelen lagförda ungdomar har också minskat under de senaste 40 åren. Detta hänger framförallt samman med en påtaglig minskning av lagföringar för stöld bland unga män. Bland de unga kvinnorna ökar däremot andelen som lagförts för brott. Fortfarande är det dock väsentligt fler pojkar än flickor som registreras för brott.
- Andelen ungdomar som uppger att de utsatts för våld har inte ökat under senare år. Andelen utsatta för grov våld är ungefär på samma nivå som på 1980-talet. Sedan 1970-talet är det ungefär 15 ungdomar i åldern 10–24 år som faller offer för dödligt våld varje år.
- Antalet vålds- och sexualbrott mot barn som anmälts till polisen har följt en ökande trend under en längre tid. Förklaringen kan vara den ökande benägenheten att anmäla våld mot barn till polisen. Mycket tyder nämligen på att det i Sverige finns en långsiktig minskning i föräldrars våld mot barn, inte minst sedan användandet av våld i uppfostringssyfte kriminaliserades år 1979. Det allra grovsta, dödliga våldet mot barn har också minskat under en längre tid.
- I stort sett samtliga indikatorer visar att pojkar är mer utsatta för misshandel än flickor. Flickor är i sin tur väsentligt mer utsatta för sexualbrott än pojkar. Det finns vidare ett tydligt mönster där unga män oftare utsatts för våld på offentliga platser medan våldet mot unga kvinnor oftare inträffat i någons bostad.
- Riskfaktorer som har med skolgången att göra har särskilt starka samband med brottslighet. Unga med låga betyg har en påtaglig högre risk att lagföras under tonåren.
- Tonåringar som blivit lagförda för brott har en betydligt sämre hälsa i ung vuxen ålder jämfört med dem utan lagföringar. Detta är särskilt tydligt när det gäller alkohol- och narkotikamissbruk. De unga som lagförts både som tonåringar och som unga vuxna löper också en påtagligt större risk att stå utanför arbetsmarknaden i medelåldern. På längre sikt är dödligheten betydligt högre bland dem med flera lagföringar under tonåren. Skillnaderna ökar med stigande ålder.
- För de brottsbelastade männen finns det en tendens att ohälsan och dödligheten är högre bland de yngre födelsekohorterna än bland de äldre. Likaså står högre andel utanför arbetsmarknaden. Detta antyder att de brottsbelastade männen över tid blivit en grupp som kännetecknas av en större marginalisering och sårbarhet.





# Unga och brott i Sverige

---

Olof Bäckman, Institutet för social forskning (SOFI), Stockholms universitet  
[olof.backman@sofi.su.se](mailto:olof.backman@sofi.su.se)

Felipe Estrada, Kriminologiska Institutionen, Stockholms universitet  
[felipe.estrada@criminology.su.se](mailto:felipe.estrada@criminology.su.se)

Anders Nilsson, Kriminologiska institutionen, Stockholms universitet  
[anders.nilsson@criminology.su.se](mailto:anders.nilsson@criminology.su.se)

David Shannon, Brottsförebyggande rådet; Kriminologiska institutionen,  
Stockholms universitet  
[David.Shannon@bra.se](mailto:David.Shannon@bra.se)

Författarna riktar tack till Mats Talbäck vid Skatteverket (tidigare vid Socialstyrelsen) för hjälp med framställningen av dataunderlag till analyserna samt till Pernilla Fagerström vid Socialstyrelsen för hjälp med att uppdatera diagram.

## Bakgrund

Brottslighet har stora konsekvenser för barn och unga såväl när de utsätts för som när de begår brott. Socialtjänsten och hälso- och sjukvården är viktiga aktörer när det gäller att ta hand om unga offer samt unga förövare.

Denna rapport består av två delar. I den första beskrivs hur barns och ungas utsatthet för olika typer av brott ser ut, hur ungdomsbrottsligheten har utvecklats och vad samhället gör när unga lagförs för brott. Beskrivningen av utsatthet för brott har fokus på de personrelaterade brotten, det vill säga vålds- och sexualbrott. Beskrivningen tydliggör bland annat i vilka sammanhang som barn och unga av olika kön löper störst risk att utsättas för brott. Redovisningen av ungdomsbrottslighetens omfattning och utveckling bygger på en rad olika statistikkällor som tillsammans besvarar frågan om ungdomsbrottsligheten i Sverige ökar.

Kapitlets andra del fokuserar dels på de demografiska (kön och utländsk bakgrund) och sociala bakgrundsfaktorerna bakom ungdomsbrottslighet, dels på de långsiktiga konsekvenserna av att under ungdomstiden lagföras för brott. Analyserna baseras på uppgifter om fyra födelsekohorter (födda 1965, 1975, 1980 och 1985).

Det är inte ovanligt att begå brott under tonåren. Enligt självdeklarationsstudier är det till och med mer vanligt än ovanligt bland pojkar. Det gäller i olika länder och under såväl 1960-talet som i början av 2000-talet [4-6]. Om man ser till registrerad brottslighet är andelen män i Sverige som någon gång lagförts för brott cirka 40 procent, medan motsvarande andel bland kvinnor är 10 procent [7]. Brottslighet är för flertalet ungdomar ett övergående fenomen. De flesta upphör med brott redan under tonåren. Frågan är

vad denna tonårsbrottslighet innebär för ungdomars senare etablering som vuxna med arbete och familj. Ger den negativa avtryck på deras livsförlopp och karriärmöjligheter även på lång sikt?

## Datakällor om unga och brott

För frågan om barns och ungas utsatthet för brott respektive frågan om ungdomsbrottslighetens utveckling är kriminalstatistiken en given kunskapskälla. Det är dock viktigt att komma ihåg att kriminalstatistiken inte är en direkt återspeglning av brottsligheten [8]. Av alla de brotts handlingar som förekommer i samhället är det bara en andel – obekant hur stor – som uppfattas som brott, och ännu färre som anmäls. Hur olika brottsproblem uppmärksammas och hur benägna människor är att anmäla brott förändras också över tid. Av samtliga brotts handlingar är det endast en mindre andel som kommer till polisens kännedom. Av dessa registreras huvuddelen, men inte alla, som brott i kriminalstatistiken och av de registrerade brotten är det enbart i en minoritet av fallen som en skyldig gärningsman lagförs. Sammantaget innebär detta att det inte går att använda sig av kriminalstatistiken på ett enkelt sätt för att beskriva barn och ungas brottslighet och utsatthet för brott.

Sverige har vid internationell jämförelse god tillgång på andra mått på utsatthet för brott. Vi kan exempelvis genom Statistiska centralbyråns (SCB) *Undersökningar av levnadsförhållanden* (ULF) följa medborgarnas självrapporterade utsatthet och oro för brott sedan 1978. Från år 2006 finns också uppgifter från Brottsförebyggande rådets (BRÅ) offerundersökning *Nationella trygghetsundersökningen* (NTU). Denna typ av undersökningar är värdefulla eftersom de synliggör en stor del av den brottslighet som aldrig kommer in i kriminalstatistiken. Undersökningarna delar dock de begränsningar som urvalsundersökningar traditionellt har.<sup>1</sup> Ett stort problem i detta sammanhang är att barns utsatthet för brott inte alls beskrivs i dessa offerundersökningar eftersom personer under 16 år inte intervjuas i dem.

Vid studier av våldsutvecklingen är *Dödsorsaksregistret* (se bilaga 2 Datakällor) en bra källa eftersom det dödliga våldet har ett väsentligt mindre mörkertal än andra våldshandlingar. Emellertid kan en effekt av förbättrad sjukvård vara att fler av de allvarligast skadade våldsoffren överlever. I så fall kan en annan indikator uppmärksammas, nämligen vårdtillfällen på sjukhus som föranletts av yttre våld ("övergrepp av annan").<sup>2</sup> För närvarande saknas dock ett nationellt öppenvårdsregister som täcker alla primärvårdsbesök i landet. Däremot finns *Patientregistret* (se bilaga 2 Datakällor) som täcker alla personer som har vårdats och skrivits ut från sjukhus.

---

<sup>1</sup> Kortfattat handlar det om urvalsfel, svartsbortfall som inte kan antas vara slumpmässigt, problem att välja bland alla de (i detta fall brottsliga) företeelser som kan studeras, svårigheter att studera mer allvarliga brottstyper, minnesproblem, under- eller överrapportering.

<sup>2</sup> Skadorna klassificeras enligt ICD-9 åren 1990–1996 (kod 960–968) och ICD-10 åren 1997–2011 (kod X85–Y09).

## Faktaruta 1. Juridiska termer

### Straffmyndig

I Sverige blir man straffmyndig när man fyller 15 år. Om en person som är yngre än 15 år begår ett brott tar de sociala myndigheterna hand om honom eller henne.

Ungdomar i åldern 15 till 21 år som begår brott får lindrigare straff än vuxna, det vill säga personer äldre än 21 år.

### Lagföring

Alla personer som har befunnits skyldiga till brott i tingsrätten (det vill säga fått ett domslut), eller fått en så kallad lagföring utanför domstolen (det vill säga att åklagaren utfärdat ett strafföreläggande eller en åtalsunderlåtelse), finns i lagföringsstatistiken. Lindrigare brott som endast lett till en ordningsbot ingår inte (vanligen olika vägtrafikbrott, till exempel fortkörning). Lagföringsregistret innehåller uppgifter om samtliga personer som lagförts i Sverige sedan 1973.

Straffmyndiga ungdomar kan bli lagförda antingen genom att en åklagare beslutar att meddela en åtalsunderlåtelse eller ett strafföreläggande, eller i domstol.

### Åtalsunderlåtelse

I vissa fall kan åklagaren fatta beslut om åtalsunderlåtelse. Det innebär dock inte att den som begått brottet slipper straff.

Åtalsunderlåtelse innebär att brottet visserligen utreds, men att det varken blir åtal eller rättegång. Åtalsunderlåtelse har samma verkan och konsekvenser som en dom och brottet antecknas i belastningsregistret\*. En förutsättning för att ge åtalsunderlåtelse är att det står klart att ett brott har begåtts, oftast därför att den misstänkte har erkänt.

Ett vanligt skäl för åtalsunderlåtelse är att personen nyligen har dömts för ett annat brott, och att det nya brottet inte skulle innebära att straffet skärps. Åtalsunderlåtelse är också vanligt för ungdomar under 18 år.

### Strafföreläggande

En förundersökning av ett brott leder inte alltid till åtal och rättegång, även om åklagaren anser att det finns bevis för att brottet har begåtts. Om den misstänkte erkänner att han eller hon har begått brottet och det är klart vad det ska bli för straff, kan åklagaren meddela ett så kallat strafföreläggande.

Ett strafföreläggande har samma verkan och konsekvenser som en dom, och det antecknas i belastningsregistret. Skillnaden är att åklagaren inte väcker åtal och det blir därmed inte heller någon rättegång.

Strafföreläggande är möjligt för brott där påföljden är begränsad till böter eller villkorlig dom. Exempel på sådana brott är stöld, snatteri och trafikförseelser. [3]

\* Belastningsregistret är ett register som enligt lag (1998:620) förs av Rikspolisstyrelsen och som bland annat innehåller information om den som ålagts påföljd för brott genom dom, beslut, strafföreläggande eller föreläggande av ordningsbot eller fått åtalsunderlåtelse. Även domar meddelade i utlandet ska föras in. I vissa fall ska uppgifterna gallras bort.

Med utgångspunkt från Patientregistret kan man till exempel beskriva och analysera förändringar över tid i antalet våldsutsatta barn [9]. Antalet registrerade vårdtillfällen orsakade av våld täcker dock bara en del av allt det våld som sker i Sverige, och med all säkerhet främst det som kan karaktäriseras som allvarlig fysisk misshandel. Uppgifter om andra typer av våld som inte leder till inskrivning på sjukhus, till exempel hot, hatbrott, rån, våld mot tjänsteman samt sexuellt våld, kan inte fås på detta sätt.

Dödsorsaksregistret, Patientregistret, Undersökningar av levnadsförhållanden samt Nationella trygghetsundersökningen är värdefulla för

analyser av brottsutvecklingen och olika gruppers risker att utsättas för brott. Det finns dock få nationellt representativa alternativa datakällor som fokuserar på barn och ungdomar. Ett undantag är *Skolundersökningen om brott* (enkät till elever i åk 9, åren 1995–2011) som genomförs av Brottsförebyggande rådet. När det gäller studier av brottsbelastning finns det ytterligare ett problem med enkätuppgifter, i den mån det finns tillgängligt, nämligen att de grupper som kan antas vara särskilt brottsbelastade i mindre utsträckning fångas upp med denna metod [10].

En stor fördel med lagföringsstatistiken är därför att alla individer som möter rättsväsendets reaktion finns med i materialet och de kan dessutom följas upp över tid. Även om långt ifrån alla unga som begår ett brott lagförs, finns det en tydlig koppling mellan självrapporterad och registrerad brottslighet, de unga som uppger att de begått många brott har alltså större sannolikhet att lagföras [11].

## Barn och unga som offer för brott

Hittills har forskning om barns och ungdomars utsatthet för brott överlag haft starkt fokus på utsatthet för våld och sexuella övergrepp. Även forskningen om utsatthet för mobbning har ökat under de senaste 20 åren [12]. Det finns visserligen forskning som tar upp ungas utsatthet för vissa andra brottstyper [5, 13, 14], men den är långt ifrån lika omfattande som när de så kallade personbrotten är i fokus.

Olika former av fysiska och sexuella övergrepp på barn kan orsaka fysiska skador som kan ge men för livet. De allvarligaste konsekvenserna av såväl våld som sexuella övergrepp mot barn är dock många gånger av psykisk art. Utsatthet för misshandel eller sexuella övergrepp under barndomen kan leda till skuld och skamkänslor, ångest, depression, självskade- och självmordsbeteende, inlärningsproblem, aggressivitet, en ökad risk för missbruk och kriminalitet – inte minst under ungdomsåren – samt dålig fysisk och psykisk hälsa som vuxen [15-18]. Även utsatthet för mobbning kan ha allvarliga konsekvenser på både kort och längre sikt [19-21]. Samtidigt finns det en stor variation mellan olika barn i hur konsekvenserna av olika typer av övergrepp manifesterar sig, och studier har visat att många utsatta barn klarar sig bra som vuxna [15, 22].

När det gäller de yngre barnens utsatthet för brott är registerdata den huvudsakliga källan för att följa utvecklingen över tid. För de äldre barnen, som är tillräckligt mogna för att kunna delta i olika undersökningar, kan man även använda uppgifter från enkät- och intervjustudier. Enligt till exempel *Skolundersökningen om brott* uppger en stor andel av niondeklas-sarna, oavsett kön, att de blivit utsatta för något brott under det senaste året (figur 2).

### Barns och ungas utsatthet för misshandel

#### *Våld mot yngre barn 0–14 år*

När barn i förskoleåldern blir utsatta för misshandel är det oftast en vårdnadshavare som utövat våldet. Omkring 80 procent av de polisanmälda misshandelsbrotten mot barn i åldern 0–6 år har begåtts av en förälder [23].

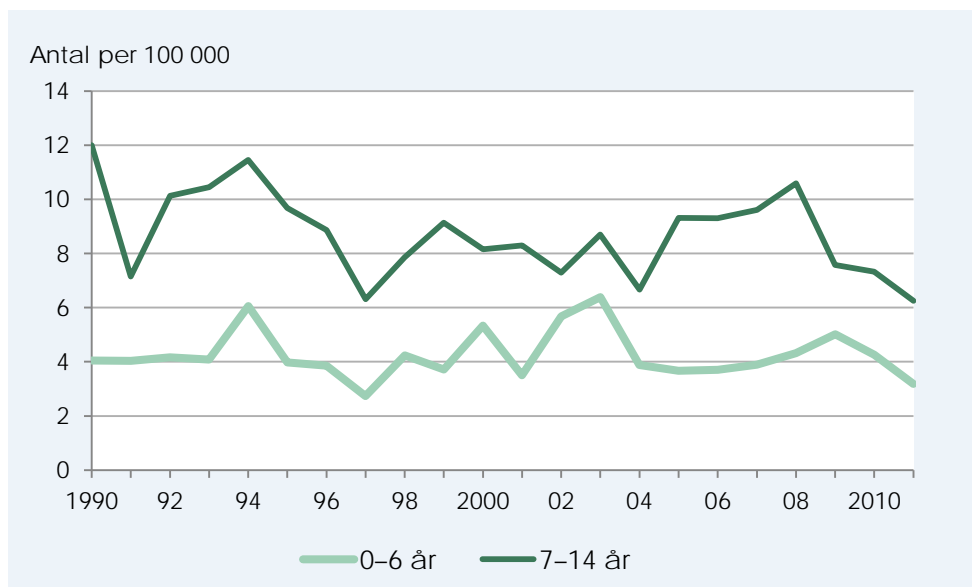
Angående den polisanmälda misshandelsbrottsligheten mot barn 7–14 år saknas det aktuella fördjupningsstudier [24]. Undersökningar som riktat in sig på barn i förskoleåldern har dock visat att deras äldre syskon också ofta blivit utsatta för föräldravåld [23].

I Sverige finns det en tydlig långsiktig minskning i de lindrigare formerna av *föräldrars* våld mot barn. I första hand kan utvecklingen tillskrivas en minskning i användandet av våld i uppfostringssyfte, vilket kriminaliserades genom en förändring i Föräldrabalken 1979<sup>3</sup> [25, 26]. Studier visar att det över tid är betydligt färre vuxna som rapporterar en positiv inställning till våldsanvändning i uppfostringssyfte och färre föräldrar som uppger att de själva har utövat våld mot sina barn [26]. Andelen föräldrar som under det senaste året ”slagit eller klappat till” sitt barn hade minskat från cirka 28 procent år 1980 till drygt 1 procent år 2000 [27, 28]. Enkätstudier som genomförts bland föräldrar 2006 respektive 2011 har däremot konstaterat en svag ökning jämfört med 2000 [26].

Det våld som äldre barn utsätts för sker i första hand mellan jämnåriga. År 2011 lades exempelvis närmare 40 procent av de uppklarade misshandelsfallen mot barn 7–14 år ner med hänvisning till att den misstänkte inte var straffmyndig (det vill säga yngre än 15 år) [29].

Andelen barn som hamnar på sjukhus på grund av en våldsskada har inte förändrats över tid (figur 1). Det tyder på att barns utsatthet för grövre våld på det hela taget varken har ökat eller minskat i någon större utsträckning sedan 1980-talet [30]. Det allra grövsta, dödliga våldet mot barn har däremot minskat under en längre tid [31, 32].

**Figur 1. Barn inlagda på sjukhus på grund av våldsskada\* åren 1990–2010**  
Antal vårdtillfällen för barn i åldrar 0–6 och 7–14 år per 100 000 invånare i respektive åldersgrupp.



\*Skada p.g.a. övergrepp av annan person, diagnoskod enligt ICD-9: 960–968 och ICD-10: X85–Y09.

Källa: Patientregistret, Socialstyrelsen

<sup>3</sup> Dock var det först år 1982 som våld på enskild plats (oftast hemmet) började lyda under allmänt åtal. Fram till dess var detta ett så kallat angivelsebrott, vilket innebar att offret självt (eller vårdnadshavaren) kunde avgöra om brottet skulle anges till åtal eller inte.

Om man däremot följer utvecklingen av barns utsatthet för misshandel med hjälp av kriminalstatistik framträder en annan bild. Antalet misshandelsbrott mot barn som anmälts till polisen har ökat under en längre tid. Förklaringen kan vara den ökande benägenheten att anmäla våld mot barn till polisen. Det är i första hand förändringar i anmälningsbeteendet hos föräldrar, skolan och förskolan samt socialtjänsten som ligger bakom ökningarna i de anmälda brotten [23].

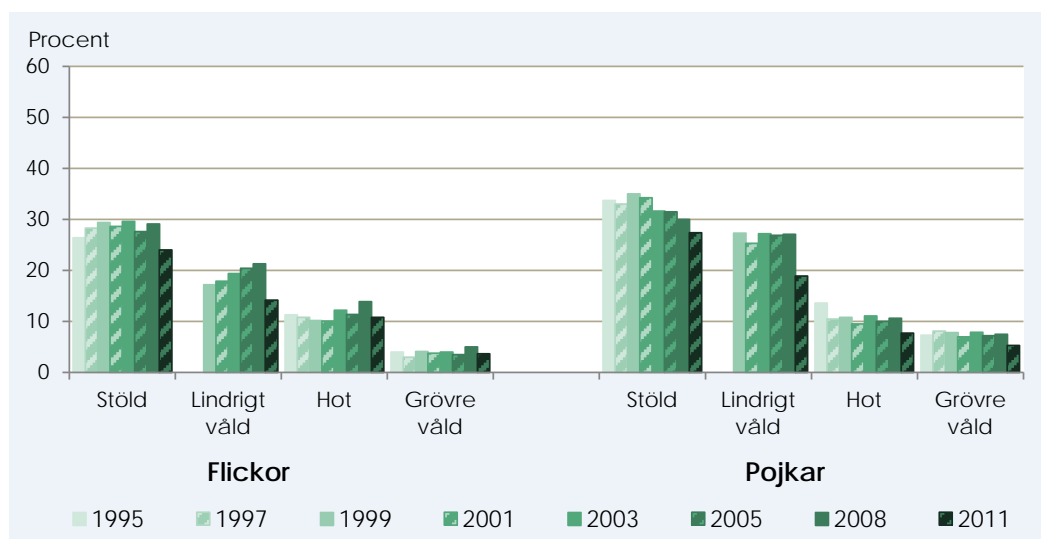
### Våld mot ungdomar

Det våld som ungdomar utsätts för sker i första hand mellan jämnåriga. Cirka 70 procent av de personer som registreras som misstänkta för misshandel mot 15–17-åringar är själva i åldrarna 15–20 år [5].

Bland elever i årskurs 9 (figur 2) uppgav uppemot var femte flicka respektive var fjärde pojke att de utsatts för lindrigt våld åren 1995–2008. I den senaste undersökningen är det dock en mindre andel som uppger att de utsatts för våld. Skolan är den klart vanligaste platsen för dessa händelser. Utsattheten för så pass grovt våld att niondeklassarna behövt söka någon form av vård är tämligen oförändrad för både flickor (cirka 4 procent) och pojkar (cirka 7 procent). Dessa brott sker ungefär lika ofta i skolan som på offentliga platser. Sammantaget visar de här undersökningarna att nivåerna för hot och våld bland niondeklassare är förhållandevis oförändrade.

**Figur 2. Självdeklarerad utsatthet för brott bland ungdomar 1995–2011**

Pojkar och flickor som uppger att de har utsatts för olika brottshandlingar. Elever i årskurs 9. Procent.

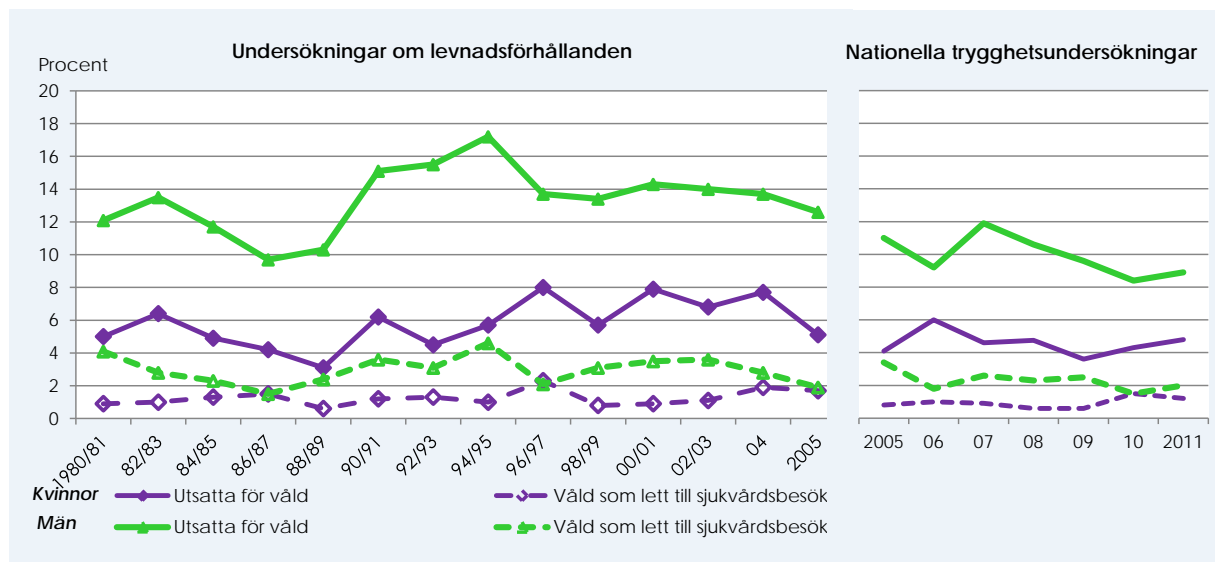


Källa: Skolundersökningen om brott, Brottsförebyggande rådet [33].

När de unga blir några år äldre förändras strukturen på våldsutsattheten. Väsentligt färre unga uppger att de utsatts för våld i skolan och i hemmet. Våldet sker i stället oftast på fritiden och i samband med (alkoholrelaterat) nöjesdeltagande [34]. I figur 3 redovisas andelen ungdomar i åldrarna 16–24 år som uppgett att de utsatts för olika typer av våldshandlingar enligt SCB:s ULF-undersökningar respektive BRÅ:s NTU-undersökningar. Klart är att andelen ungdomar som uppger att de utsatts för våld inte har ökat under

senare år. Andelen som utsatts för grövre våld är ungefär på samma nivå som på 1980-talet.

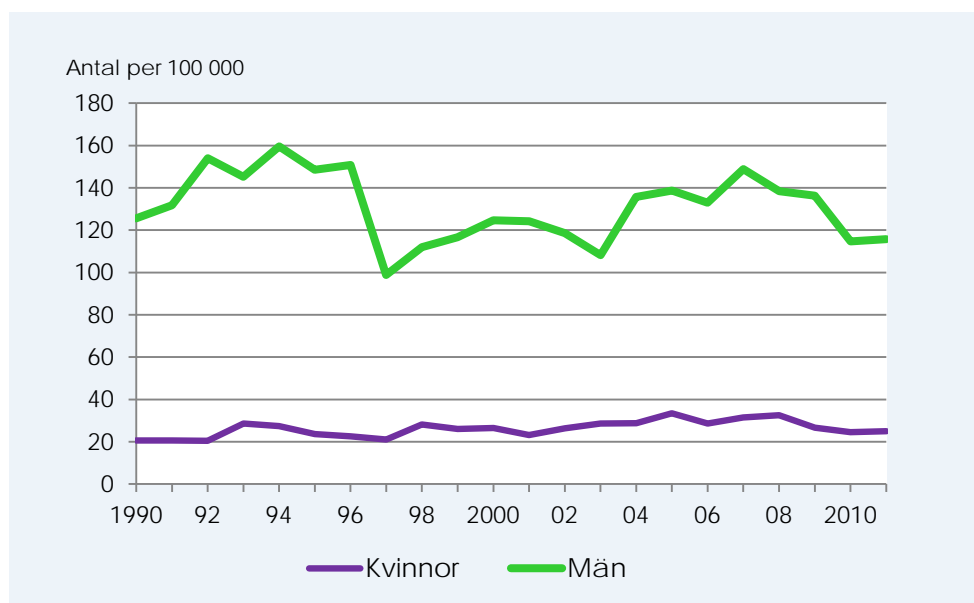
**Figur 3. Utsatthet för våld respektive för allvarligt våld som lett till sjukvårdsbesök enligt två undersökningar**  
Unga kvinnor och män 16–24 år. 1980–2005 (ULF)\* och 2005–2011 (NTU)\*.



\*ULF och NTU undersökningarna är inte direkt jämförbara. Därför bör man fokusera på trenderna inom respektive serie och inte på nivåskillnaderna mellan undersökningarna.  
Källa: ULF, Statistiska centralbyrån; NTU, Brottsförebyggande rådet.

Risken att bli utsatt för våld som leder till en inläggning på sjukhus är lägst bland barn i 0–14-års ålder. Risken ökar sedan under tonåren och blir som högst bland unga vuxna i 20–24-års åldern (jfr figur 1 och 4).

**Figur 4. Ungdomar inlagda på sjukhus på grund av våldsskada\* åren 1990–2011**  
Antal vårdtillfällen för kvinnor och män i ålder 15–20 år per 100 000 invånare.



\*Skada p.g.a. övergrepp av annan person, diagnoskod enligt ICD-9: 960–968 och ICD-10: X85–Y09. Observera att 1997 skedde statistikomläggning från ICD-9 till ICD 10.

Källa: Patientregistret, Socialstyrelsen

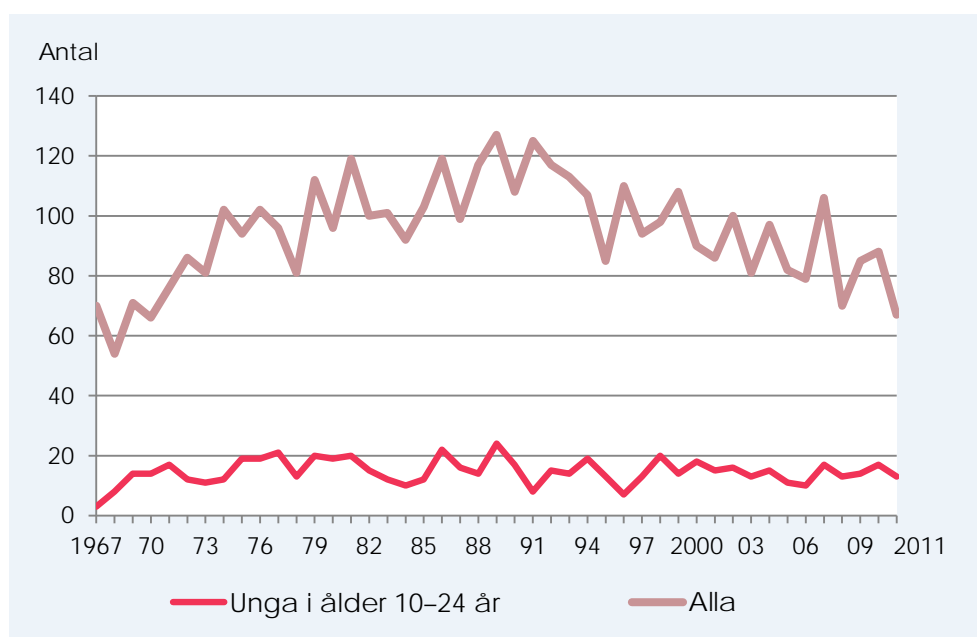
Andelen unga som vårdas på sjukhus för skador orsakade av våld skiljer sig tydligt mellan könen (figur 4). Under perioden 1990–2011 var det mycket vanligare för en ung man att vårdas på sjukhus på grund av misshandel än för en ung kvinna. Möjligen finns det en svag tendens att detta gap har minskat något – under 1990-talet var det cirka 6 gånger fler män än kvinnor som vårdats på sjukhus på grund av våldsskada, och på 2000-talet är de 5 gånger fler. Trenden är dock likartad för båda könen med höga nivåer under första halvan av 1990-talet. Efter en brant minskning år 1997 (i samband med statistikomläggning från ICD-9 till ICD 10) påbörjades en tioårsperiod då antalet allvarligt skadade ökade bland båda könen. Under de allra senaste åren minskar dock antalet skadade. Andelen våldsskadade män är lägre åren 2010–2011 än vid 1990-talets början medan det för unga kvinnors del inte har skett några större förändringar.

Med undantag för de allra yngsta barnen (0–6 år) visar i stort sett samtliga indikatorer att pojkar är mer utsatta för misshandel än flickor. Utifrån såväl offerundersökningar som polisanmälda misshandelsbrott finns det dessutom ett tydligt mönster där unga män oftare utsatts för våld på offentliga platser, medan våldet mot unga kvinnor oftare inträffat i någons bostad [32, 35].

### Ungas utsatthet för dödligt våld

Statistiken över dödligt våld ses ofta som den säkraste indikatorn på våldsbrottslighetens utveckling eftersom mörkertalet är litet. Det dödliga våldet visar sedan 1980-talet varken ökning eller minskning när det gäller antalet unga gärningsmän eller antalet unga offer [36]. Ungefär 15 ungdomar i åldern 10–24 år faller offer för dödligt våld varje år (figur 5). Ser man till det totala antalet offer för dödligt våld har det skett en påtaglig minskning sedan 1989–1991.

**Figur 5. Personer som avlidit till följd av våldsbrott 1967–2011**  
Unga i ålder 10–24 år respektive samtliga avlidna. Antal.



Källa: Dödsorsaksregistret, Socialstyrelsen



Om man tar hänsyn till befolkningsökningen under perioden så är nivån för dödligt våld år 2011 det lägsta sedan slutet av 1960-talet.

## Barns och ungas utsatthet för sexuella övergrepp

Trots att det alltid förekommit att barn har blivit utsatta för sexuella övergrepp är det först under de senaste fyra decennierna som man öppet har börjat uppmärksamma problemet [16]. Det finns stora svårigheter förknippade med försöken att mäta den faktiska förekomsten av sexuella övergrepp mot barn [37], men sedan 1980-talet har man genomfört flera studier som gjort det möjligt att genomföra vetenskapligt grundade prevalensskattningar [38]. Till skillnad från utsatthet för misshandel visar undersökningar av barns och ungdomars utsatthet för sexuella övergrepp att flickor blir utsatta i avsevärt större utsträckning än pojkar. Svenska undersökningar bland 18-åringar visar att 10–13 procent av flickorna och 3–6 procent av pojkarna har varit utsatta för penetrerande sexuella övergrepp någon gång under sin uppväxt [38]. När andra former av sexuella övergrepp inkluderas, exempelvis blottning och sexuell beröring, blir andelen utsatta 25 procent bland flickorna och 7 procent bland pojkarna [39].

Det är få av de sexuella övergrepp som barn och ungdomar utsätts för som kommer till myndigheternas kännedom [40]. Sannolikheten att barn berättar om sin utsatthet för sexuella övergrepp är dessutom lägre bland pojkar än flickor [40, 41]. Detta framgår också av studier av den polisanmälda sexualbrottsligheten mot barn, där könsskillnaderna är betydligt större än de som framkommer i svenska populationsstudier av utsatthet för sexuella övergrepp [25]. I den polisanmälda sexualbrottsligheten mot barn är könsskillnaderna som minst i förhållande till brott mot yngre barn och som störst bland ungdomar i 15–17-årsåldern [25]. En överväldigande majoritet av de personer som blir registrerade som *misstänkta* för sexualbrott mot personer under 18 år är män – drygt 97 procent år 2011 [29].

På samma sätt som med utsatthet för misshandel visar studier att de situationer där barn och ungdomar blir utsatta för sexuella övergrepp förändras allt eftersom barnen blir äldre. En fördjupningsstudie av de polisanmälda våldtäktsbrotten mot barn från 2008 visar att drygt 70 procent av brotten mot barn 0–11 år hade begåtts av någon inom familjen eller släkten [25]. Endast 3 procent hade begåtts av någon tidigare obekant. Bland utsatta barn och ungdomar i 12–14 respektive 15–17-årsåldern hade däremot fler av brotten begåtts av tidigare obekanta personer (18 respektive 32 procent), medan andelen brott som hade begåtts av personer inom familjen eller släkten var väsentligt mindre (16 respektive 3 procent). Allt eftersom barnen blir äldre begås allt fler av sexualbrotten av personer som är relativt jämnåriga med offren. Förändringen avspeglar en förskjutning i de situationer där de anmälda brotten äger rum. Bland de yngsta barnen begås brotten oftast i hemmet medan de brott som begås mot äldre barn och ungdomar främst sker utanför det utsatta barnets hem – bland tonåringar ofta i samband med umgänge med kompisar, inte minst på fester eller i anslutning till utelivet [25].

Antalet sexualbrott mot barn och ungdomar som anmälts till polisen har ökat mer eller mindre kontinuerligt under en längre tid [25, 42]. Antalet an-

mälda våldtäkter mot barn och ungdomar har ökat kraftigt, speciellt under andra hälften av 2000-talet [25]. Denna utveckling hänger samman med lagändringarna år 1998 och 2005, vilka dels inneburit en generell utvidgning av det juridiska våldtäktsbegreppet, dels att en helt ny typ av våldtäktsbrott har införts i brottsbalken med rubriken *våldtäkt mot barn*. Till skillnad från situationen före 2005 innebär detta att i princip alla samlag med barn under 15 år och andra sexuella handlingar som anses jämförbara med samlag (exempelvis orala samlag eller penetrerande handlingar med föremål eller fingrar) ska bedömas som våldtäkt, oavsett om det förekommit hot eller våld eller om barnet själv medverkat till de sexuella handlingarna.<sup>4</sup>

Det finns få alternativa källor att tillgå vid en bedömning av hur den faktiska utvecklingen av sexuella övergrepp mot barn och ungdomar kan se ut. För åldersgruppen 16–19 år finns det sedan 2005 uppgifter från NTU, som varken visar någon ökning eller minskning i andelen utsatta under perioden 2005–2011 [43]. De två stora retrospektiva undersökningarna om utsatthet för sexuella övergrepp som genomförts i Sverige under 2000-talet, åren 2003 [40, 44] och 2009 [40], och där det finns jämförbara uppgifter om utsatthet för penetrerande övergrepp, tyder snarare på en viss minskning. Men eftersom undersökningarna genomfördes bland 18-åringar kan de inte ge några tydliga svar på utsatthetens utveckling i olika åldersgrupper bland barn och ungdomar.

Ett fenomen som rimligen kan ha bidragit till en faktisk ökning i barns och ungdomars utsatthet för sexualbrott under de senaste 10 åren är förändringar i ungas användande av internet och mobiltelefoner. Vuxnas sexuella kontakter med barn via olika elektroniska kommunikationsmedel har varit fokus för såväl lagstiftningsåtgärder som forskning under andra delen av 2000-talet. I BRÅ:s studie av den polisanmälda våldtäktsbrottsligheten 2008 hade exempelvis 15 procent av brotten mot 12–14-åringar och 8 procent av brotten mot 15–17-åringar begåtts av en person som offret kommit i kontakt med via internet. När det gäller de barn under 12 år som ingick i studiens urval hade ingen varit utsatt för våldtäkt som begåtts av en person som barnet träffat via internet [25, 45]. Det händer däremot oftare att barn under 12 år blir utsatta för sexualbrott i samband med internetanvändning, till exempel sexuella ofredanden i form av kränkande chattmeddelanden, blottning eller att ha förmåtts att skicka sexuella bilder eller visa upp sig helt eller delvis avklädd framför en webbkamera [45, 46]. Men även här saknas det källor som kan ge en bild av utvecklingen över tid.

Den enda slutsats som kan dras med någon säkerhet om utvecklingen av barns och ungdomars utsatthet för sexuella övergrepp, är att det finns ett stort behov av att förbättra de tillgängliga källorna. Tillsammans med misshandel tillhör nämligen sexualbrotten de brottstyper där polisens anmälningsstatistik anses ge den minst tillförlitliga bilden av den faktiska brottslighetens utveckling över tid [47].

---

<sup>4</sup> Prop. 2004/05:45. En ny sexualbrottslagstiftning.

## Utsatthet för mobbning, stöld och andra brott

När det gäller barns och ungdomars utsatthet för mobbning och stöld finns det bara ett fåtal rikstäckande källor att tillgå. För mobbning finns dels uppgifter som redovisas av Skolverket i rapportserien *Attityder till skolan* [48], dels uppgifter från BRÅ:s *Skolundersökning om brott*.

Enligt Skolverkets senast publicerade undersökning [48] var det 6 procent av eleverna i årskurs 4–6 som kände sig mobbade av andra elever, jämfört med 6 procent av eleverna i årskurs 7–9 och 2 procent i gymnasieskolan. Här har det inte skett någon förändring jämfört med tidigare undersökningsår under 2000-talet [35].

I BRÅ:s senaste undersökning, år 2011, var det drygt 13 procent av flickorna och 8 procent av pojkarna i årskurs 9 som svarade att de ibland eller ofta varit utsatta för mobbning. Även BRÅ:s skolundersökningsserie visar stabila nivåer av utsatthet för mobbning under 2000-talet [49].

Andelen ungdomar som uppger att de känner sig mobbade enligt Skolverkets undersökning är något lägre än enligt BRÅ:s *Skolundersökning om brott*. Undersökningarna är dock inte direkt jämförbara eftersom frågeformuleringarna skiljer sig åt.

*Skolundersökning om brott* redovisar även tidserier över hur stor andel av ungdomar i årskurs 9 som uppger att de utsatts för någon stöld (av cykel, plånbok eller annan värdesak). Omkring var tredje pojke respektive flicka, har blivit bestulen. Denna andel har minskat något bland pojkar sedan början på 2000-talet (figur 2, ovan).

År 2008 uppgav nästan 11 procent pojkar och 14 procent flickor att de under det senaste året blivit hotade så att de blev allvarligt rädda. Under 2000-talet har denna andel bland pojkar varit någorlunda stabil medan den har ökat tydligt bland flickor. Dessa hot inträffar oftast på offentliga platser.

När det gäller andra typer av brott ställer BRÅ i sin *Nationella Trygghetsundersökning* (NTU) frågor om utsatthet för personrån och bedrägerier. För personrån ser man en minskning i utsatthet bland ungdomar 16–19 år mellan 2005 och 2011, medan nivån på utsatthet för bedrägerier är mer oförändrad. För den övergripande kategorin ”utsatt för något brott mot enskild person”, som innefattar misshandel, sexualbrott, trakasserier, personrån och bedrägerier, har det skett en successiv minskning i utsattheten under perioden 2005–2011, [43].

## Den svenska ungdomsbrottsligheten

### Ungdomsbrottslighetens omfattning och utveckling

Ungdomar är den mest brottsaktiva gruppen i samhället sett till sin andel av befolkningen (figur 6). Efter tonåren avtar andelen som blir misstänkta för brott, vilket antyder att för den stora majoriteten av ungdomar kan brottslig aktivitet ses som en övergående fas. Ungdomars överrepresentation är inte detsamma som att de flesta brott begås av ungdomar. Förhållandet är enligt kriminalstatistiken det omvända, det vill säga att bakom majoriteten av de registrerade brotten finns en vuxen gärningsman. Vidare bör det påpekas att de vuxnas andel av brottsligheten tenderar att öka med brottslighetens all-

varsgrad. Ett undantag från detta mönster utgörs dock i dag av personrånen, där en förhållandevis stor andel av de misstänkta gärningsmännen är unga.

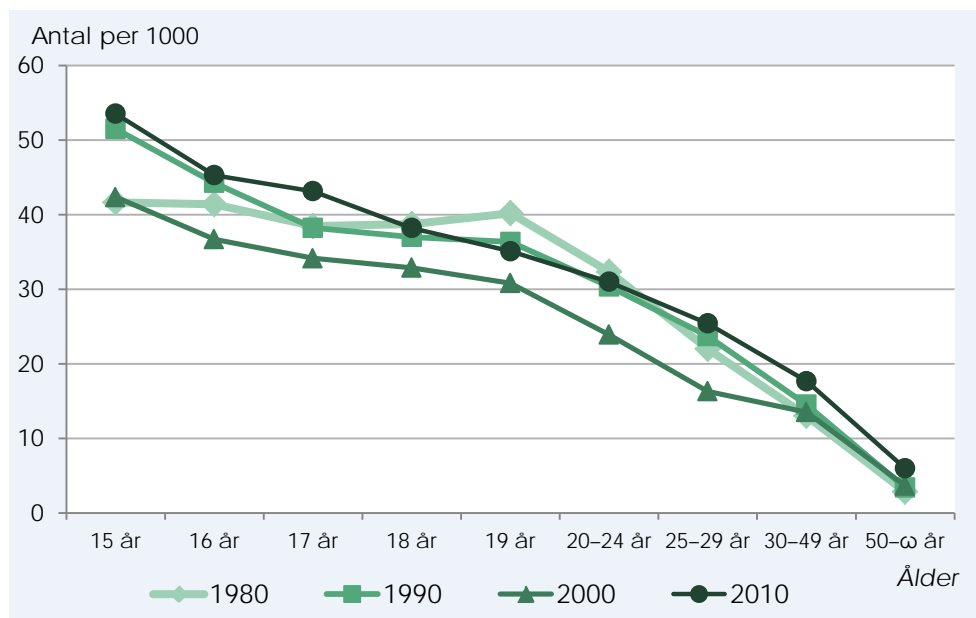
En vanlig och seglivad bild i den offentliga debatten är att ungdomsbrottsligheten blir värre – att den ökar, blir grövre och går ständigt ner i åldrarna [24, 50]. Det stämmer dock inte med den samlade bild som denna rapport ger.

### Misstänkta för brott enligt Kriminalstatistik

Det finns statistik över misstänkta personer tillgänglig från 1975. Med tanke på den selektionsprocess som sker i rättskedjan har denna statistik fördelen att ligga ”närmare” de anmälda brotten. En uppenbar nackdel är självfallet att inte alla ungdomar som misstänks för brott har gjort sig skyldiga till det som de misstänks för.

#### **Figur 6. Misstänkta personer i olika åldersgrupper 1980–2010**

*Antal misstänkta personer i olika åldersgrupper per 1 000 av medelfolkmängden i respektive grupp. Samtliga brott.*



Källa: Kriminalstatistik, Brottsförebyggande rådet; Registret över totalbefolkning, Statistiska centralbyrån.

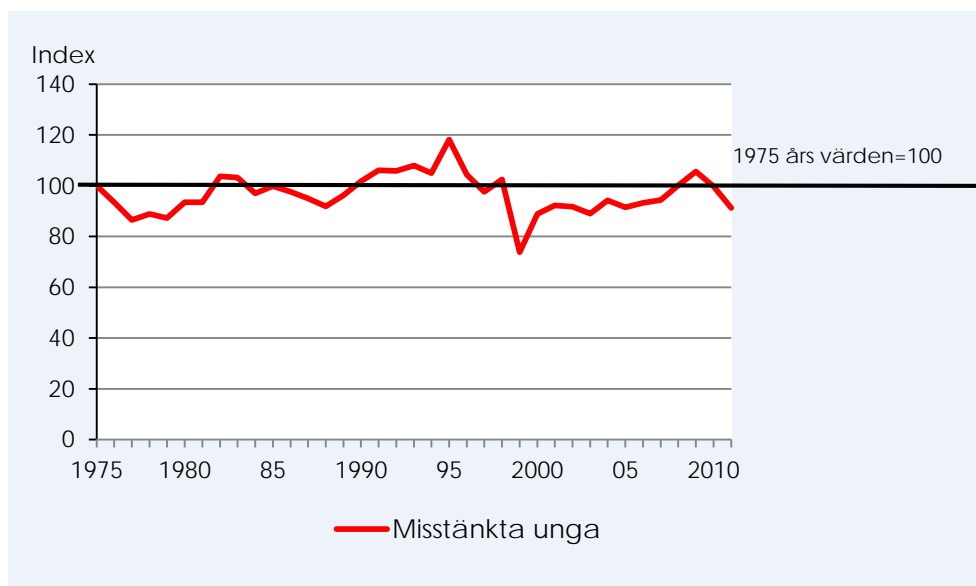
Andelen tonåringar misstänkta för brott varierar påtagligt åren 1980–2010 (figur 6). Exempelvis är andelen registrerade 15-åringar klart större år 2010 än år 1980 medan det omvända gäller för 19-åringar.

Sett över hela perioden 1975–2011 sker däremot ingen ökning av andelen misstänkta ungdomar (figur 7).<sup>5</sup> Detta pekar på att ungdomsbrottsligheten inte har ökat sedan 1970-talet.

<sup>5</sup> Kontrollerad för befolkningsökningen under perioden.

**Figur 7. Utvecklingstrender över antalet ungdomar misstänkta för brottsbalksbrott, åren 1975–2011**

Antal misstänkta ungdomar i ålder 15–20 år per 1 000 invånare i motsvarande åldersgrupp i befolkningen, i förhållande till 1975 års värden. Index (1975 års värden=100).



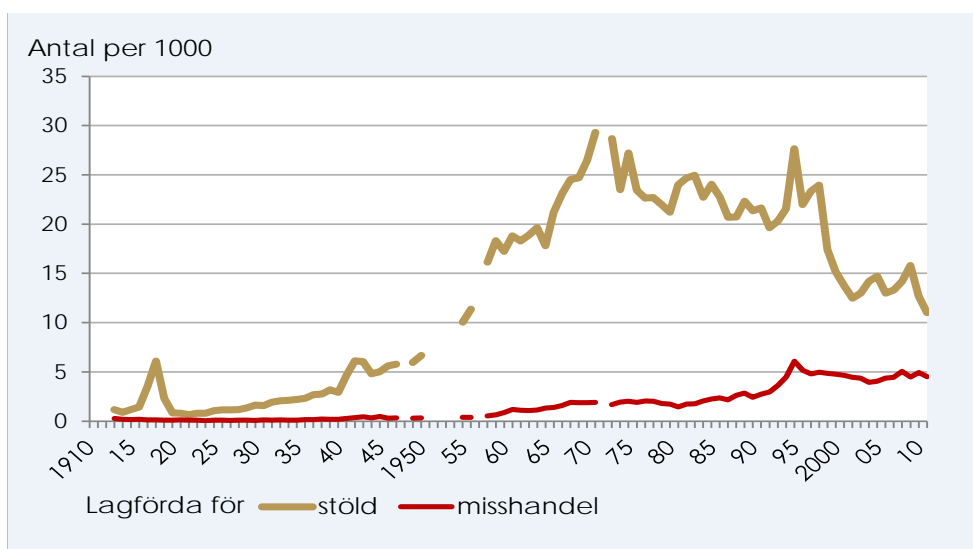
Källa: Kriminalstatistik, Brottsförebyggande rådet; Registret över totalbefolkning, Statistiska centralbyrån

**Lagförda för brott i ett längre tidsperspektiv**

Lagföringsstatistiken redovisar alla som döms i domstol samt som får ett strafföreläggande eller åtalsunderlåtelse av åklagare. En stor fördel med lagföringar är att statistiken går mycket långt tillbaka i tiden (figur 8).

**Figur 8. Ungdomar i ålder 15–17 år lagförda för stöld\* och för misshandel\*\* 1913–2011**

Antal lagförda ungdomar i ålder 15–17 år per 1 000 invånare i motsvarande åldersgrupp i befolkningen.



\*Exklusive rån

\*\*Inklusive grov misshandel

Källa: von Hofer 2011 [51], och Kriminalstatistik, Brottsförebyggande rådet.

Under nästan hela perioden 1913–2011 har antalet ungdomar som lagförts för stöldbrott varit mycket större än antalet som lagförts för misshandel. Denna skillnad var liten i början av 1900-talet men blev påtagligt större under efterkrigstiden. Vid 2000-talets början har dock nivåskillnaden mellan registrerade stöld- och våldsbrott minskat. Detta är inte unikt för Sverige utan gäller också i övriga Västeuropa [52].

Utvecklingen för dessa två brottstyper skiljer sig åt. Antalet ungdomar som lagfördes för stöld ökade långsamt under decennierna före andra världskriget. Efter kriget skedde en kraftig ökning som avbröts i början av 1970-talet. Under de senaste 40 åren har antalet ungdomar som lagförs för stöldbrott minskat, och åren 2010–2011 var det ungefär hälften så många 15–17 åringar som lagfördes för stöld jämfört med i början av 1970-talet.

Andelen ungdomar som lagfördes för misshandel låg i sin tur på en mycket låg nivå ända fram till slutet av 1950-talet. Under 1960-talet skedde en tydlig ökning. Därefter var nivån stabil ända till mitten av 1980-talet, varpå det skedde en mycket kraftig ökning av ungdomar som lagfördes för misshandel. Denna ökning upphörde vid mitten av 1990-talet men den högre nivån kvarstår än i dag.

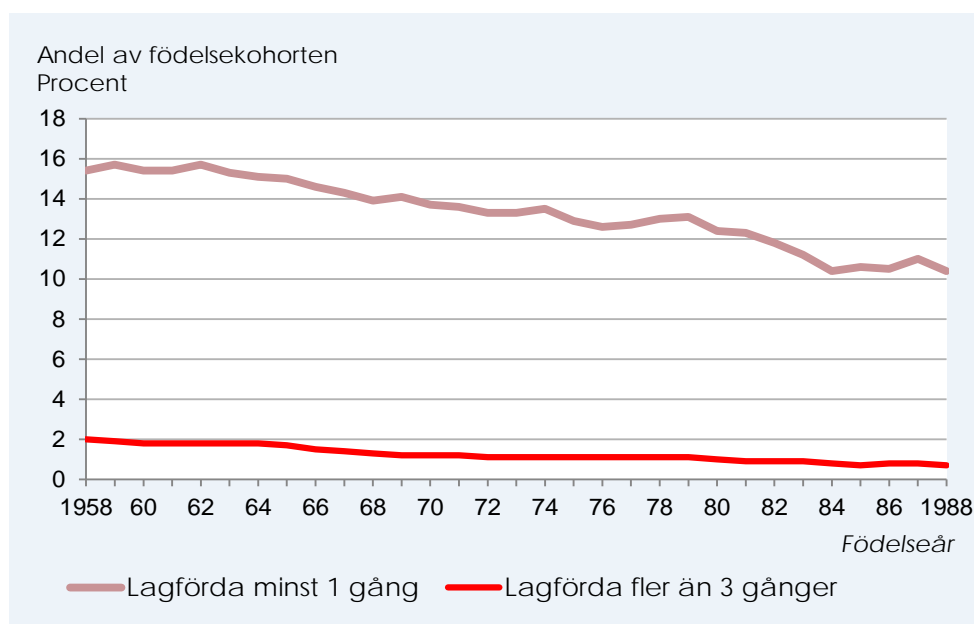
### *Ungdomsbrottslighetens utveckling över tid*

För att mer ingående beskriva hur brotts- och straffbelastning utvecklas över tid kan man jämföra hur stor andel personer i en årskull som blir lagförd åtminstone en gång under sina ungdomsår [7].

En fördel med kohortstatistik är att man genom att välja en lång observationsperiod för en väl avgränsad grupp sannolikt fångar upp flertalet av de unga lagöverträdare som begår brott oftare än bara någon enstaka gång.

#### **Figur 9. Utveckling av ungdomars brottsbelastning över tid**

*Personer födda 1958–1988 i Sverige som blev lagförda för brott som de begick när de var 15–20 år gamla. Lagförda minst en gång respektive fler än tre gånger (högbelastade). Andel av födelsekohorten. Procent.*



Källa: Forslund et al [7].

Det är alltså ett mycket användbart sätt att beskriva utvecklingen av den mer belastade gruppen ungdomsbrottslingar. De personer som löper störst risk att fastna i långvarig kriminalitet rekryteras till stor del just ur denna grupp [53]. Av figur 9 framgår att inte heller kohortstatistiken visar på någon ökning av ungdomsbrottsligheten, snarare tvärtom.

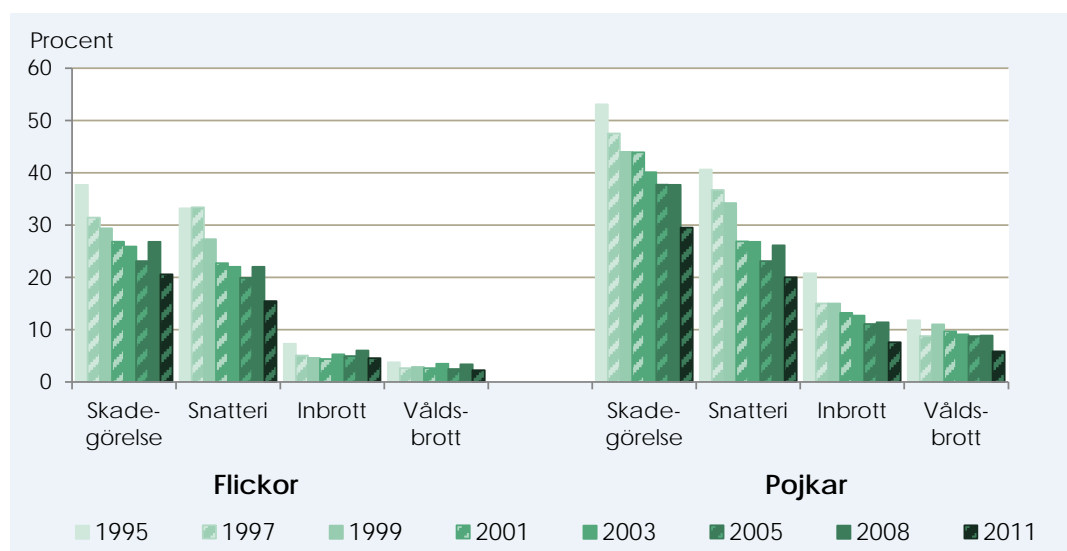
Andelen lagförda ungdomar har minskat över tid. Detta gäller både den del av en födelsekohort som någon gång under ungdomsåren (15–20 år) blir lagförd, respektive den del som lagförs fler än tre gånger (högbelastade). Högst brottsbelastning finns bland födda i slutet av 1950-talet och början av 1960-talet, och lägst bland födda under andra halvan av 1980-talet. Denna minskning beror framför allt på en påtaglig minskning av lagföringar för stöld bland unga män (från 25 till 14 procent). Bland de unga kvinnorna ökade däremot andelen som lagfördes för brott (från 5 till 7 procent). Bland kvinnorna ökar framförallt lagföringar för stöldbrott, huvudsakligen snatteri [51]. Bland såväl män som kvinnor ökar också andelen som lagförs för narkotikabrott. Detta gäller framförallt för kohorterna födda på 1980-talet. När det gäller lagföringar för våldsbrott är nivån mer eller mindre oförändrad för männen medan andelen kvinnor som blir lagförda för misshandel ökat.

### Den självdeklarerade brottsligheten bland skolungdomar

Som det har påpekats tidigare begås många ungdomsbrott utan att de upptäcks, anmäls och registreras. Utifrån *Skolundersökningen om brott* framgår att andelen elever i årskurs 9 som uppger att de deltagit i stöld- och skadegörelsebrott minskat tydligt sedan studierna startade 1995 (se figur 10). Denna utveckling gäller såväl pojkar som flickor.

**Figur 10. Självdeklarerad brottslighet bland skolungdomar 1995–2011**

*Flickor och pojkar som uppger att de under de senaste 12 månaderna har deltagit i olika brottshandlingar. Elever i årskurs 9. Procent.*



Källa: Skolundersökningen om brott, Brottsförebyggande rådet [33].

Generellt sett är det genomgående fler pojkar än flickor som enligt egen utsaga har deltagit i olika brottshandlingar. Det var större skillnad mellan

könen för den egenrapporterade brottsligheten jämfört med den rapporterade utsattheten för brott (jämför med figur 2).

När det gäller ungdomars självrapporterade våldsbrottslighet, har den varken minskat eller ökat på ett tydligt sätt under perioden 1995–2011. Noterbart är dock att andelen niondeklassare som uppger att de under det senaste året har begått en våldshandling är lägst år 2011, det vill säga i den senaste undersökningen (jämför figur 2 där andelen utsatta för våld också framstår som lägre i senaste undersökningen). Även här är utvecklingen för pojkar och flickor likartad.

I likhet med vad kohortstatistiken visade (figur 9) minskar också de olika årskullarnas självrapporterade brottsbelastning både när det gäller andelen som uppger att de begått en enskild brottslig handling och de som uppger att de begått ett större antal brott. Detta innebär att också antalet rapporterade *brotts gärningar* som en given årskull rapporterar minskar [5].

### Samhällets åtgärder vid ungdomsbrott

De flesta ungdomar som någon gång begår brott upphör med sitt kriminella beteende i enlighet med vad som kan beskrivas som en naturlig mognadsprocess. De slutar med sin kriminalitet i samband med övergången till de nya roller och relationer som präglar livet som vuxen [53, 54]. Även om en av målsättningarna för samhällets reaktionssystem för unga lagöverträdare handlar om att minska risken för fortsatt kriminalitet, tyder forskning på att det som är viktigast för det stora flertalet unga lagöverträdare snarare är att se till att samhällets reaktion på brott inte tillåts störa denna naturliga upphörandeprocess. Forskning från både USA och Skottland visar att kontakter med rättsväsendet kan fördröja den naturliga mognadsprocessen mot vuxenrollen, förstärka en redan ogynnsam livskarriär och göra det mindre sannolikt att ungdomarna slutar begå brott [55, 56]. Samtidigt visar forskning att vissa typer av åtgärder från samhällets sida kan leda till en minskad risk för fortsatt brottslighet bland de mest problembelastade lagöverträdarna. Det är dock viktigt att dessa åtgärder utgår från den enskilda individens probleminivå och behov samt att de anpassas efter individens inlärningsstil [54].

Det finns också flera andra målsättningar som ett samhälle försöker uppnå genom utformningen av reaktionssystemet för unga lagöverträdare. Syftet med att lagföra unga lagöverträdare är bland annat att de ska straffas, att avskräcka andra från brott, att kommunicera ett symboliskt avståndstagande från lagöverträdarens beteende och att ge upprättelse till brottsoffren [57]. Dessutom finns det andra viktiga krav som också måste tillgodoses, bland annat på förutsebarhet och på att reaktionen står i proportion till den brottsliga gärningen. Dessa krav på proportionalitet och förutsebarhet, som utgår från den enskilda brottsliga handlingens straffvärde, står ofta i konflikt med de individfokuserade principer som forskningen visar måste vara utgångspunkten för att uppnå positiva effekter av förebyggande insatser i form av vård och behandling [54].

Det är långt ifrån självklart att få dessa målsättningar att gå ihop på ett sätt som är optimalt för samtliga krav samtidigt. I ett internationellt perspektiv saknas det konsensus om hur man ska reagera på ungdomsbrottsligheten på bästa sätt även mellan länder med relativt lika förutsättningar [58]. Vissa



länder utgår från en syn som lägger mer fokus på vikten av att straffa unga lagöverträdare, medan andra länder ger större plats åt vikten av att tillgodose unga lagöverträdarens sociala eller psykologiska behov [58]. För Sveriges del har det skett ett tydligt skifte, med start i början på 1980-talet, från ett reaktionssystem där det var lagöverträdarens förutsättningar och behov som skulle stå till grund för valet av samhällets reaktion på brottsligt beteende, till en syn där denna bedömning i stället ska utgå från den enskilda handlingens straffvärde<sup>6</sup>. Den unge lagöverträdarens förutsättningar ges därmed mindre betydelse [59, 60].

I detta avsnitt ges en översiktlig beskrivning av hur samhällets reaktion på brott ser ut för barn och ungdomar i Sverige i olika åldersgrupper. Det beskriver de olika påföljder som kunde dömas ut av rättsväsendet i mitten av 1990-talet och redovisar huvuddragen i utvecklingen av rättsväsendets reaktioner på ungdomsbrottslighet fram till i dag.

### *Olika reaktioner för barn och ungdomar i olika åldrar*

Straffmyndighetsåldern i Sverige har sedan 1905 varit 15 år [61], vilket ligger i linje med de övriga skandinaviska länderna men kan betraktas som relativt högt i ett bredare internationellt perspektiv [62]. Barn som begår brott innan de fyllt 15 år ska hanteras inom ramen för socialtjänstens arbete [60]. För dessa barn ligger huvudansvaret för samhällets reaktion på brottsligt beteende hos de sociala myndigheterna och de blir inte föremål för det straffrättsliga påföljdssystemet. För ungdomar som är 15 år eller äldre när de begår brott särskiljer påföljdssystemet mellan de som är 15–17 år och de som är 18–20 år. För 15–17-åringar har ansvaret för samhällets reaktion på brott enligt tradition delats mellan de sociala myndigheterna och straffrätts-systemet [60]. För ungdomar som är 18 år och äldre är det huvudsakligen rättsväsendet som bär ansvaret för samhällets reaktion på lagöverträdelser, men även för denna grupp framgår det av brottsbalken att de inte får dömas lika hårt som personer som är 21 år eller äldre [5]. Anledningarna för denna särbehandling av ungdomar är dels en uppfattning att de inte har en tillräcklig mognad för att fullt ut ställas till svars för sina handlingar, dels en uppfattning att unga som begår brott ofta kan ha ett särskilt behov av vård och stöd [60].

Ungdomar som begår brott när de uppnått 15 år kan bli lagförda antingen av en åklagare – genom åtalsunderlåtelse eller strafföreläggande – eller i domstol (se faktaruta 1 Juridiska termer). En åklagare får meddela *åtalsunderlåtelse*, beslut om att den misstänkte inte kommer att åtalas för brottet, bland annat om det kan antas att brottet inte skulle leda till någon annan påföljd än böter. Ett *strafföreläggande* handlar oftast om ett bötesstraff. År 2011 meddelades 56 procent av samtliga lagföringar som rörde personer i 15–17-årsåldern i form av antingen åtalsunderlåtelse eller strafföreläggande, medan motsvarande andel bland 18–20 åringar var 49 procent [29]. Det innebär att en stor del av de ungdomsbrott som blir lagförda handlar om

---

<sup>6</sup> Brottshandlingens straffvärde bestäms av domstolen utifrån hur allvarligt ett brott är i relation till andra brott. Straffet för det enskilda brottet bestäms inom straffskalan för brottet och med hänsyn till bland annat den skada som brottet medfört. Snatteri har till exempel ett lägre straffvärde än stöld.

mindre allvarliga förseelser som till exempel snatterier och lindrigare skadegörelsebrott.

För ungdomar som lagförs i domstol finns det flera olika typer av påföljder. Påföljdssystemet för unga lagöverträdare har genomgått ett par större revisioner under de senaste 15 åren (1999 och 2007), men i mitten av 1990-talet fanns det i huvudsak fem påföljdsformer som tillämpades i ungdomsmål: böter, överlämnande till vård inom socialtjänsten, villkorlig dom, skyddstillsyn och fängelse.

Påföljden *överlämnande till vård inom socialtjänsten* innebar att beslut om innehållet i påföljden överlämnades till socialnämnden. Utgångspunkten för vårdinnehållet skulle vara den unges vårdbehov enligt socialtjänstlagen eller lagen med särskilda bestämmelser om vård av unga (LVU, 1990:52). Detta kunde innebära alltifrån samtalskontakter med socialtjänsten till en tvångsplacering på ett särskilt ungdomshem [5]. Påföljden kunde också förenas med dagsböter. Från och med 1999 kunde ett överlämnande till vård inom socialtjänsten även förenas med ett krav på att den tilltalade skulle utföra oavlönat arbete eller delta i annan särskild anordnad verksamhet (ungdomstjänst) i lägst 20 och högst 100 timmar.

Domstolen ska döma till skyddstillsyn om den tilltalade anses vara i behov av övervakning, medan den ska välja villkorlig dom om den bedömer att den tilltalade inte har ett sådant behov [5].

Ungdomar mellan 15 och 17 år får endast dömas till fängelse om det finns synnerliga skäl. För 18–20-åringar måste det finnas särskilda skäl för en fängelsedom. År 1999 infördes en ny påföljd, *sluten ungdomsvård*, som innebär ett frihetsberövande på samma sätt som ett fängelsestraff, men med den skillnaden att ungdomar hamnar på särskilt ungdomshem i stället för en kriminalvårdsanstalt. Huvudsyftet med reformen var att i möjligaste mån hålla ungdomar utanför kriminalvården och den nya påföljden var tänkt att ersätta fängelsestraffen i åldersgruppen 15–17 år.<sup>7</sup> Enligt förarbetena skulle sluten ungdomsvård endast dömas ut i de fall där domstolen tidigare skulle ha dömt till fängelse, och syftet var således inte att fler 15–17-åringar än tidigare skulle frihetsberövas av domstolarna. Den nya påföljdens längd skulle bestämmas till mellan 14 dagar och 4 år. År 2011 var rån det vanligaste brottet i lagföringar som ledde till sluten ungdomsvård.

Påföljden *överlämnande till vård inom socialtjänsten* bytte namn i samband med en reform 2007 och heter numera *ungdomsvård*. Vidare ändrades lagstiftningen på så sätt att kraven för att påföljden skulle vara tillämpbar ändrades från att det skulle finnas ett vårdbehov till att det måste finnas ett särskilt vårdbehov<sup>8</sup> [63].

I samband med samma reform gjordes *ungdomstjänst*, som tidigare endast kunde tillämpas som en tilläggsåtgärd för ungdomar som dömts till överlämnande till vård, till en självständig påföljd. Ungdomstjänst kan numera dömas ut om den tilltalade är under 21 år, i lägst 20 och högst 150 timmar. Huvudanledningen till införandet av den nya, fristående ungdomstjänstpåföljden var att det fanns ungdomar som tidigare hade dömts till överläm-

<sup>7</sup> Vissa reformer av påföljdssystemet, Prop 1997/98:96)

<sup>8</sup> Med ”särskilt vårdbehov” avses enligt förarbeten att den unge bör ha ett särskilt behov av insatser enligt SoL (2001:453) eller LVU (1990:52) – till exempel på grund av kriminalitet eller missbruksproblem (prop. 2005/06:165).

nande till vård inom socialtjänsten utan att det egentligen hade funnits något vårdbehov, vilket man från regeringens sida menade kunde skapa misstro mot påföljdssystemet för unga lagöverträdare.<sup>9</sup>

För ungdomar som anses ha ett mer begränsat vårdbehov ska det finnas möjlighet att tillgodose detta inom ramen för den ”särskilda anordnade verksamheten” som det finns utrymme till inom ramen för ungdomstjänstpåföljden. Av förarbetena till reformen framgår vidare att användningen av böter skulle minskas eftersom bötesstraff saknar ett rehabiliterande inslag. Både ungdomsvård och ungdomstjänst tillämpas i första hand på 15–17 åringar medan påföljderna skyddstillsyn och villkorlig dom utdöms mycket oftare för 18–20 åringar.<sup>9</sup>

### *Påföljdsutvecklingen sedan 1995*

De frihetsberövande påföljderna fängelse och slutna ungdomsvård har överlag varit mycket ovanliga på 1990- och 2000-talet – i synnerhet bland 15–17-åringar (tabell 1). Det bör samtidigt poängteras att det skedde en betydande ökning i antalet utdömda frihetsberövanden bland 15–17-åringar när reformen slutna ungdomsvård trädde i kraft 1999. I genomsnitt dömdes 25 ungdomar i åldern 15–17 årligen till en frihetsberövande påföljd perioden 1995–1998, enligt kriminalstatistiken.

#### **Tabell 1. Olika typer av lagföringar – förändringar över tid**

*Alla ungdomar i ålder 15–17 och 18–20 år, vars lagföringar har meddelats av åklagare eller i form av fällande domar åren 1995–1999, 2001–2005 och 2007–2011. Olika påföljder. Procent.*

Lagförda genom/i Påföljd	Lagfördas ålder under respektive tidsperiod					
	15–17 år			18–20 år		
	1995–1999	2001–2005	2007–2011	1995–1999	2001–2005	2007–2011
	%	%	%	%	%	%
<b>Åklagare</b>						
Åtalsunderlåtelse	27,9	21,8	38,1	7,5	10,3	14,7
Strafföreläggande	39,3	38,6	21,7	40,6	37,3	34,0
<b>Domstol</b>						
Böter	16,1	17,0	11,6	18,1	17,9	19,8
Ungdomsvård*	13,4	19,2	10,5	1,8	2,3	1,4
Ungdomstjänst**			16,7			2,3
Skyddstillsyn/Villkorlig dom	2,5	2,2	0,6	21,2	22,0	20,3
Frihetsberövande***	0,2	0,8	0,5	6,4	7,4	5,0
Övriga påföljder	0,5	0,4	0,2	4,3	2,8	2,5
<b>Totalt</b>	<b>100,0</b>	<b>100,0</b>	<b>100,0</b>	<b>100,0</b>	<b>100,0</b>	<b>100,0</b>
<i>Antal lagföringar totalt</i>	<i>74 963</i>	<i>62 413</i>	<i>71 485</i>	<i>56 082</i>	<i>54 552</i>	<i>70 122</i>

\* Överlämnande till vård inom socialtjänsten t.o.m. 2006

\*\* Som fristående påföljd

\*\*\* Fängelse t.o.m. 1998, både fängelse och slutna ungdomsvård fr.o.m. 1999

Källa: Kriminalstatistik, Brottsförebyggande rådet.

<sup>9</sup> Ingripanden mot unga lagöverträdare, Prop. 2005/06:165

Efter införandet av sluten ungdomsvård ökade det genomsnittliga antalet frihetsberövande påföljder inom samma åldersgrupp till drygt 100 per år under perioden 2001–2005. Som har nämnts ovan hade en sådan ökning inte alls varit lagstiftarens intention. De senaste åren har det skett en viss minskning, och antalet frihetsberövanden som utdömts för 15–17 åringar under åren 2007–2011 har i genomsnitt legat på något under 75 per år. För den här åldersgruppen har införandet av den nya fristående ungdomstjänstpåföljden resulterat i en minskning i användningen av i stort sett alla de andra påföljdsalternativen. Andelen lagföringar som lett till skyddstillsyn eller villkorlig dom och ungdomsvård har minskat, och detsamma gäller för bötespåföljderna. Bland de lagföringsbeslut som meddelas av åklagare har det skett en stor minskning i andelen strafförelägganden och en motsvarande ökning i åtalsunderlåtelseerna.

Antalet frihetsberövanden bland 18–20 åringar har inte påverkats lika mycket av påföljdsreformerna – men även i denna åldersgrupp ser man en viss ökning i de frihetsberövande straffens andel av samtliga lagföringar under 2000-talets första hälft, följt av en minskning de senaste åren.

## Riskfaktorer för och konsekvenser av ungdomsbrottslighet

### Faktaruta 2. Studiepopulation och datakällor

Studiepopulationen består av samtliga personer födda 1965, 1975, 1980 samt 1985 som vid 16 års ålder var bosatta i Sverige. Sammanlagt rör det sig om 439 736 personer. Uppgifter har samlats in om dessa personers brottslighet (lagföringar), inkomster, skolresultat, utbildningsnivå och sjukhusvård (diagnoser). De flesta av dessa registeruppgifter sträcker sig till och med år 2010 (i vissa fall till och med 2011). Det har även kontrollerats vilka som utvandrat eller avlidit.

Eftersom vissa registeruppgifter endast finns tillgängliga för senare år, utelämnas den äldsta kohorten i flera av analyserna. I vissa analyser följs individerna över en längre tidsperiod, och i dessa fall utelämnas i stället den yngsta kohorten, som endast kan följas till och med det år de fyller 25.

För att beskriva brottsligheten i de olika kohorterna har Brottsförebyggande rådets *Lagfördaregister* använts. De studerade variablerna är årsvisa uppgifter om antal lagföringar och typ av brott, indelat i åtta kategorier: stöld, snatteri, våld och hot, skadegörelse, bedrägeri, narkotikabrott, trafikbrott inklusive rattfylleri, och övriga brott.

Uppgifterna om dödlighet och sjuklighet har hämtats från Dödsorsaksregistret och Patientregistret vid Socialstyrelsen. Från Statistiska centralbyrån har personuppgifter och kopplingen mellan barn och föräldrar hämtats (*Registret över totalbefolkningen* och *Flergenerationsregistret*), liksom uppgifterna om familjeförhållanden under uppväxten (*Folk- och Bostadsräkningen 1970–1990* samt *Inkomst- och taxeringsregistret*) och uppgifterna om kohortsmedlemmars utbildning och försörjning (*Longitudinell integrationsdatabas för sjukförsäkring- och arbetsmarknadsstudier [LISA]*, och *Elevregistret*). För närmare beskrivning av registren se Bilaga 2 Datakällor.

De beskrivningar av ungdomsbrottslighetens utveckling som presenterats så här långt i kapitlet baseras framförallt på årliga tvärsnitt, till exempel hur stor andel av alla ungdomar som under ett visst år har misstänkts eller lag-

förts för brott. De årliga tvärsnitten besvarar inte frågan om hur ungdomar går in och ut ur brottslighet, inte heller hur deras situation ser ut innan och efter att de lagfördes för brott.

För att få svar på dessa frågor används i denna del av kapitlet därför födelsekohortsstatistik. Olika födelsekohorter, det vill säga personer födda samma år, studeras här över tid. Analysen bygger på uppgifter för fyra födelsekohorter med personer födda 1965, 1975, 1980 och 1985 och rör i första hand brottslighet (lagföringar), men även andra förhållanden, som uppväxtvillkor, utbildning, sysselsättning och hälsa.

Genom att jämföra de olika födelsekohorterna är det möjligt att beskriva hur brotts- och straffbelastning utvecklats över tid [7]. Andra frågor som tas upp är riskfaktorer och konsekvenser av ungdomsbrottslighet och om det har skett förändringar över tid i det avseendet.

Frågan om uppväxtförhållandens betydelse belyses dels genom att studera hur sammansättningen av gruppen ungdomsbrottslingar ser ut när det gäller bakgrundsvariabler som kön och utländsk bakgrund, dels genom att studera hur ungdomsbrottslingarna skiljer sig från andra när det gäller resurser under uppväxtåren, med fokus på familjeförhållanden och skola.

Frågan om långsiktiga konsekvenser av brottslighet rör hur framtiden ser ut för de pojkar och flickor som under tonåren registrerats för brott. Fokus ligger här på två centrala välfärdsförhållanden: försörjning och hälsa. Hur ser ungdomsbrottslingarnas situation ut när de blivit vuxna?

Utifrån longitudinella individuppgifter går det att följa personer med olika brottsbelastning över tid, från uppväxtåren fram till 25 års ålder för den yngsta födelsekohorten, och fram till 45 års ålder för den äldsta.

Efter en inledande beskrivning av brottsligheten i de fyra födelsekohorterna följer ett avsnitt med fokus på uppväxtvillkor och skola. Därefter uppmärksammas situationen som ung vuxen. Genomgående jämförs män och kvinnor och de olika födelsekohorterna.

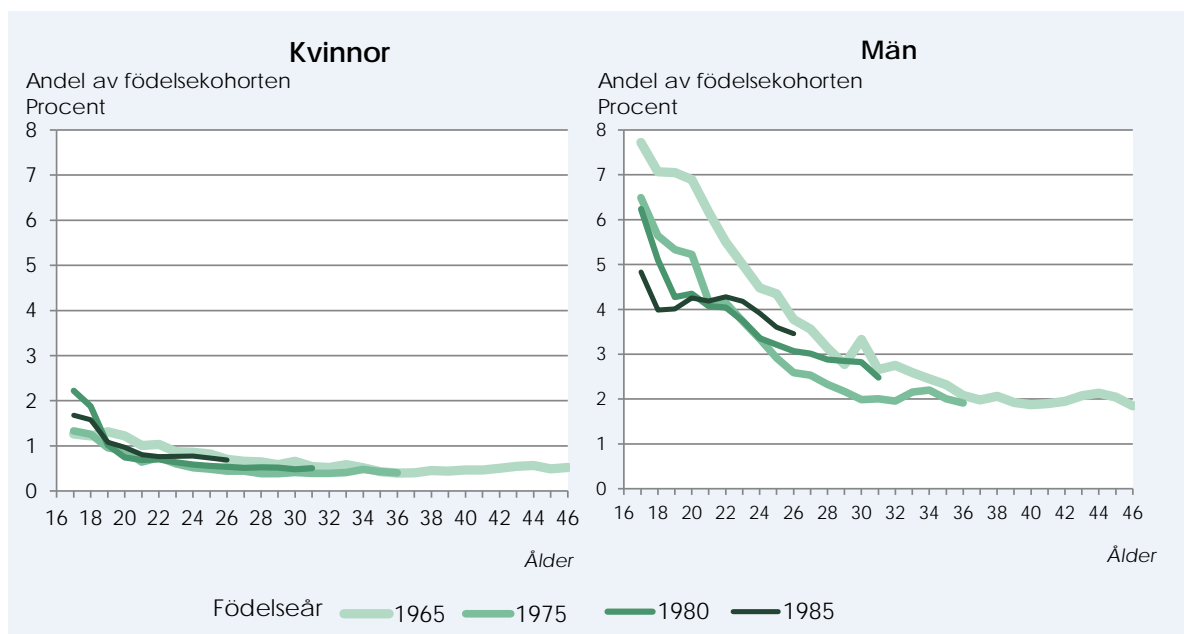
## Brottslighet i de fyra födelsekohorterna

Brottslighet är i stor utsträckning ett manligt fenomen. Generellt gäller att ju grövre brottslighet och ju fler brott, desto större andel av gärningspersonerna är män.

När andelen lagförda i de fyra kohorterna delas upp efter ålder och kön följer skillnaderna de förväntade mönstren (se figur 11). Det innebär att män är mer brottsbelastade än kvinnor, och att tonåren är den mest brottsaktiva perioden för både män och kvinnor. Bland män är den äldsta födelsekohorten den mest brottsbelastade. För kvinnorna är i stället andelen lagförda störst i de två yngre kohorterna. Skillnaderna mellan kohorterna gäller dock bara under tonåren. Det är värt att lägga märke till att åldern för när andelen lagförda upphör att minska skiljer sig åt mellan könen. För de två äldsta kohorterna sker utplaningen bland män vid 30–35 års ålder, då runt 2 procent i en födelsekohort blir lagförd varje år. Bland kvinnorna stabiliseras nivån kring 0,5 procent lagförda vid 25 års ålder. Denna skillnad blir tydlig när man ser till kohorten födda 1980, som bland männen ännu inte har planat ut medan den har gjort det bland kvinnor.

**Figur 11. Ålder och brott i fyra födelsekohorter**

Andel av respektive födelsekohort som har lagförts vid en viss ålder efter ålder. Kvinnor och män födda år 1965, 1975, 1980 och 1985. Procent.



Om man ser till andelen som har lagförts för olika brottstyper under tonåren finns det som förväntat klara skillnader mellan pojkar och flickor, men även mellan de fyra kohorterna (tabell 2). Över tid har andelen lagförda för vålds- och narkotikabrott ökat bland både pojkar och flickor. Utvecklingen beträffande våldsbrott har diskuterats tidigare i avsnittet Ungdomsbrottslighetens omfattning och utveckling.

**Tabell 2. Lagförda under tonåren (15–19 år), efter brottstyper**

Andel flickor och pojkar födda år 1965, 1975, 1980 och 1985. Procent.

Brottstyp	Födelseår							
	1965		1975		1980		1985	
	Flickor	Pojkar	Flickor	Pojkar	Flickor	Pojkar	Flickor	Pojkar
	%	%	%	%	%	%	%	%
Hot eller våld	0,3	2,5	0,4	3,4	0,7	4,2	0,8	4,0
Narkotika	0,1	0,6	0,1	0,3	0,3	0,8	0,4	1,2
Stöld	0,6	7,5	0,9	6,1	1,0	5,3	1,1	3,4
Snatteri	1,4	2,0	2,6	2,9	4,9	3,8	3,0	1,7
Skadegörelse	0,2	2,0	0,2	2,2	0,2	2,2	0,2	1,8
Trafik	0,8	10,4	0,4	7,1	0,2	3,7	0,3	3,5
Bedrägeri	1,0	2,4	0,7	2,4	1,1	2,3	0,7	1,6
Samtliga (antal)	59 589	62 719	51 457	53 758	49 035	51 807	50 558	53 817

Den ökade andelen lagförda för narkotikabrott ska ses mot bakgrund av dels skärpt lagstiftning och en utvidgning av vad som betraktas som narkotikabrott, dels en intensifiering av polisens insatser mot denna typ av brott

[64]. De två stora brottstyperna stöld (exklusive snatteri) och trafikbrott minskar kraftigt bland pojkar. Andelarna som lagförs för skadegörelse respektive bedrägeri är mer oförändrade. Flickorna skiljer sig från pojkarna genom att andelen lagförda för snatteri och stöldbrott ökar över tid. I de två yngsta kohorterna är andelen flickor lagförda för snatteri till och med högre än bland pojkarna.

Om man ser till hur graden av brottsbelastning fördelas i de fyra kohorterna framgår det att de flesta som blir lagförda under tonåren blir det enbart vid ett tillfälle (tabell 3). Dessutom upprepas mönstret att brottsligheten minskar i de yngsta kohorterna bland pojkar men ökar bland flickor. Bland pojkar har andelen lagförda vid ett tillfälle under tonåren minskat från 13,7 procent (födda 1965) till 9,5 procent (födda 1985), och andelen lagförda vid minst två tillfällen har minskat från 7,7 procent till 4,6 procent. Bland flickor kan man i stället se en ökning, framför allt för dem med enbart en lagföring (från 3,6 procent till 5,3 procent).

**Tabell 3. Ungdomar med olika grad av brottsbelastning (antal lagföringar) vid 15–19 års ålder**

Andel flickor och pojkar födda år 1965, 1975, 1980 och 1985. Procent.

Antal lagföringar	Födelseår							
	1965		1975		1980		1985	
	Flickor	Pojkar	Flickor	Pojkar	Flickor	Pojkar	Flickor	Pojkar
	%	%	%	%	%	%	%	%
0	95,7	78,6	94,9	81,0	92,2	82,4	93,8	85,8
1	3,6	13,7	4,5	12,6	6,7	11,6	5,3	9,6
2–3	0,6	5,7	0,6	4,8	1,0	4,4	0,8	3,5
4+	0,1	2,2	0,1	1,6	0,1	1,6	0,1	1,1
Samtliga (antal)	59 589	62 719	51 457	53 758	49 035	51 807	50 588	53 817

Som framgår är det en liten andel, i synnerhet bland flickorna, som lagförts vid mer än ett tillfälle.

I fortsättningen kategoriseras kohorterna i tre grupper: de som inte lagförts för brott, de som lagförts vid ett tillfälle, samt de som lagförts vid två tillfällen eller fler.

### Bakgrundsfaktorer, uppväxtförhållanden, skola och brott

I kriminologiska förklaringar av brottsligt beteende brukar förhållanden under uppväxten ses som centrala. Problem och bristande resurser under uppväxten har också återkommande påvisats ha samband med brottslighet, och kan i den bemärkelsen betraktas som riskfaktorer. Därmed inte sagt att sambanden mellan orsak och verkan är enkla. De mekanismer som ligger bakom olika samband är i stället ofta mycket komplexa.

Barn och unga utvecklas i samspel med olika sociala sammanhang där familj, skola, kamrater och närsamhället är centrala. Många av de riskfaktorer för brottslighet som tidigare forskning pekat på är också förknippade med dessa sociala sammanhang [65, 66].

## Uppväxtförhållanden

Det är väl belagt att brottsaktiva ungdomar oftare än andra kommer från mer resurssvaga hem. Resurssvagheten tar sig olika uttryck, och påverkar exempelvis familjeförhållanden, ekonomi, sociala problem och hälsa [67]. För vuxna lagöverträdare och straffade och fängelsedömda personer har det också konstaterats att deras uppväxt kännetecknas av problematiska förhållanden, och i synnerhet gäller det dem som redan i tonåren var kända av polis och sociala myndigheter [10].

De uppgifter som finns om sociala förhållanden i uppväxtfamiljen gäller inkomster, ekonomiskt bistånd, familjetyp, samt om någon av föräldrarna varit frihetsberövad under uppväxtåren (0–17 år). Dessa uppgifter finns enbart för de tre yngre födelsekohorterna (födda 1975, 1980 och 1985).

**Tabell 4. Ungdomar med olika grad av brottsbelastning (antal lagföringar) vid 15–19 års ålder, efter uppväxtförhållanden**  
Andel lagförda flickor och pojkar födda år 1975, 1980 och 1985. Procent.

Uppväxtförhållanden	Flickor						Pojkar					
	Födelseår						Födelseår					
	1975		1980		1985		1975		1980		1985	
	Antal lagföringar		Antal lagföringar		Antal lagföringar		Antal lagföringar		Antal lagföringar		Antal lagföringar	
1	2+	1	2+	1	2+	1	2+	1	2+	1	2+	
%	%	%	%	%	%	%	%	%	%	%	%	
Familjens disponibla inkomst, 15 år												
Låg*	5,6	1,0	7,8	1,4	6,4	1,2	14,0	9,5	13,2	8,2	11,6	7,4
Mellan	4,3	0,6	6,9	1,1	5,3	0,8	12,6	6,1	11,8	5,9	9,6	4,4
Hög**	3,9	0,4	5,2	0,8	4,5	0,7	11,0	7,7	9,5	7,6	7,3	4,9
Ekonomiskt bistånd i uppväxtfamilj, 8–17 år												
Nej	3,6	0,3	5,2	0,6	4,2	0,5	11,1	4,1	9,7	3,4	7,6	2,7
1-2 år	6,3	0,8	9,3	1,3	7,2	1,4	17,2	10,4	14,9	8,6	12,2	6,0
3+ år	9,0	2,4	12,0	3,1	8,8	1,9	18,4	18,3	18,5	16,4	16,4	12,3
Förälder frihetsberövad, 0–17 år												
Nej	4,3	0,5	6,4	0,9	5,1	0,7	12,3	5,8	11,3	5,3	9,2	4,2
Ja	9,8	3,5	13,6	3,9	11,2	3,1	19,3	21,3	18,4	21,0	18,7	15,2
Familjetyp, 16 år												
Sammanboende föräldrar	3,8	0,4	5,8	0,7	4,4	0,6	11,5	4,7	10,5	4,4	8,1	3,3
Ensamstående förälder	6,5	1,3	9,4	2,1	7,8	1,4	16,3	11,4	15,2	10,8	13,5	8,0
Annat	10,1	1,6	12,0	2,4	10,9	4,8	16,8	22,5	17,4	19,5	16,1	15,5

\*<sup>a</sup> Tillhör de 20 procent som hade *lägst* disponibel hushållsinkomst i uppväxtfamiljen, i respektive kohort.

\*\*<sup>a</sup> Tillhör de 20 procent som hade *högst* disponibel hushållsinkomst i uppväxtfamiljen, i respektive kohort.

Andelen med olika grad av brottsbelastning fördelad efter de olika indikatorerna på uppväxtförhållanden visar att brottsligheten varierar i förväntad riktning på samtliga områden (tabell 4). Skillnaden mellan dem med resursbrist under uppväxten och dem som växt upp i resursstarka hem är störst för den mer brottsligt belastade gruppen, det vill säga de som lagförts vid två



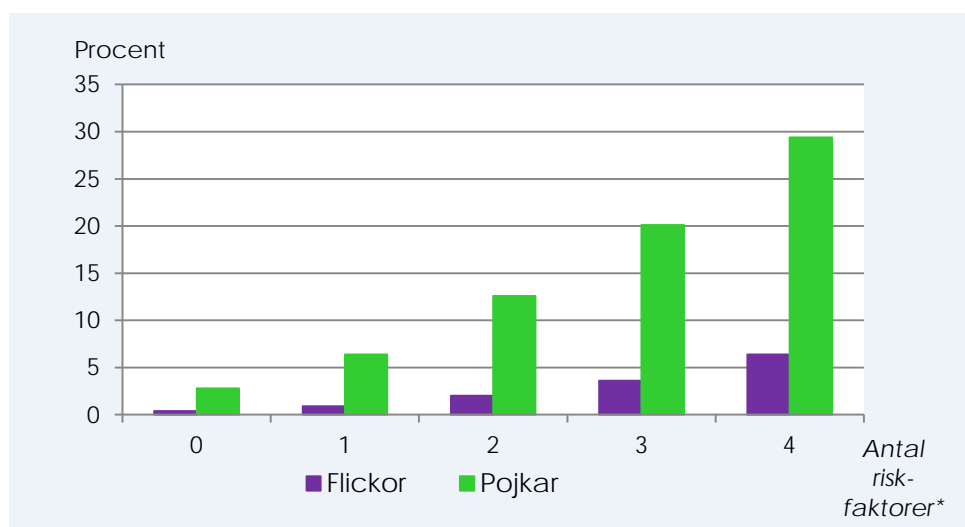
eller fler tillfällen under tonåren. För unga män som har växt upp i en familj som hade ekonomiskt bistånd under tre eller fler år är sannolikheten att lagföras vid minst två tillfällen fyra gånger högre än bland dem som växt upp utan långvarigt bistånd. Risken för brottsbelastning ökar även för dem som inte har växt upp med båda föräldrar, eller om någon av föräldrarna varit frihetsberövad.

Det har redan konstaterats att lagföringarna minskar bland pojkar över tid, medan nivån ökat något bland flickor. Frågan är om detta mönster framträder oavsett uppväxtförhållanden? Bland pojkarna har brottsbelastningen minskat i alla grupper, det vill säga oberoende av uppväxtförhållanden. Bland flickorna är ökningen av andelen lagförda också generell, det vill säga att den återfinns i samtliga grupper.

Även om skillnaderna mellan brottsbelastade och övriga är tydliga, så har förhållanden som ekonomiska resurser och familjetyp i sig oftast ett begränsat förklaringsvärde. Det är också tydligt att det stora flertalet i alla tre kohorterna, oavsett förekomsten av olika resursbrister, *inte* har lagförts för brott under tonåren. Det har därför argumenterats för att det framför allt är en ansamling av och mer långsiktiga sociala och ekonomiska problem som är av betydelse [10, 68, 69].

**Figur 12. Ungdomar lagförda minst två gånger i 15–19 års ålder efter antal riskfaktorer\***

Andel flickor respektive pojkar födda 1975, 1980 och 1985. Procent.



\*Riskfaktorena: låg inkomst (1:a kvintilen), långvarigt (3+ år) ekonomiskt biståndstagande, ensamstående förälder samt förälder som har varit frihetsberövad  
Totalt antal: 310 431 personer.

Sambandet mellan en ansamling av riskfaktorer och lagföring för brott (figur 12, alla tre kohorter sammanslagna) är också tydligt. Av pojkar med fyra resursbrister (låg inkomst, långvarigt biståndstagande, ensamstående förälder samt förälder som varit frihetsberövad) har nära 30 procent lagförts vid minst två tillfällen. Bland dem som inte hade någon av dessa resursbrister är andelen knappt 3 procent. Mönstret är likartat bland flickor, men nivåerna väsentligt lägre. Det bör påpekas att de som har flera resursbrister relativt sett är få till antalet. Därför utgör de varken majoriteten av dem som

lagförts för brott eller svarar för en större andel av kohorternas brottslighet, trots de stora överriskerna för brottslighet.

### Utländsk bakgrund

I debatt och forskning om brottslighet har det ofta uppmärksammats att personer med utländsk bakgrund är överrepresenterade bland dem som lagförs för brott. Det har bland annat förklarats med kulturella skillnader, social marginalisering samt diskriminering [70]. Med personer med utländsk bakgrund avses i denna studie de som är födda utomlands eller som har två föräldrar som är födda utomlands. Det generella mönstret att andelen lagförda minskar bland pojkar, gäller även för pojkar med utländsk bakgrund, medan ökningen bland flickor inte framstår som lika tydlig (tabell 5).

När man jämför andelen med en lagföring under tonåren är risken för dem med utländsk bakgrund cirka 1,5 gånger högre än för tonåringar med svensk bakgrund. Ser man i stället till minst två lagföringar ökar risken till omkring 2 gånger. Överrepresentationen är relativt lika bland pojkar och flickor (även om det rör sig om stora nivåskillnader). En jämförelse mellan de fyra födelsekohorterna visar på en viss ökning av de relativa skillnaderna för pojkar men en minskning för flickor.

**Tabell 5. Ungdomar med olika grad av brottsbelastning (antal lagföringar) i 15–19 års ålder, efter svensk respektive utländsk bakgrund**

Andel lagförda flickor och pojkar födda 1965, 1975, 1980 och 1985. Procent.

Kön Bakgrund	Födelseår							
	1965		1975		1980		1985	
	Antal lagföringar		Antal lagföringar		Antal lagföringar		Antal lagföringar	
	1 %	2+ %	1 %	2+ %	1 %	2+ %	1 %	2+ %
Flickor								
Född i Sverige, minst en förälder född i Sverige	3,4	0,6	4,2	0,5	6,3	0,9	5,1	0,8
Född utomlands eller båda föräldrar födda utomlands	5,6	1,7	7,0	1,6	9,3	2,0	6,8	1,2
Pojkar								
Född i Sverige, minst en förälder född i Sverige	13,5	7,4	12,2	5,8	11,0	5,0	8,9	3,8
Född utomlands eller båda föräldrar födda utomlands	15,4	13,0	16,2	11,7	15,8	12,3	13,6	9,3

En överrepresentation av ungdomar med utländsk bakgrund när det gäller brottsbelastning är väntad, eftersom dessa barn och unga oftare växer upp

under relativt sett mer ogynnsamma förhållanden. Det är exempelvis vanligare att hushåll med utländsk bakgrund har ekonomiska problem, lägre utbildningsnivå och svag arbetsmarknadsanknytning [71]. Familjer med utländsk bakgrund påverkas dessutom i större utsträckning av boendesegregationens negativa effekter eftersom de oftare bor i mer resurssvaga bostadsområden [72-74]. Även ungdomar som har goda hemförhållanden, det vill säga förhållanden som inte ökar risken för brott, uppvisar högre brottslighet när de bor i en omgivning med högre grad av social problematik [75]. Detta hänger bland annat samman med graden av informell social kontroll och kamraternas betydelse för ungdomsbrottslighet. I studier där man tar hänsyn till individ- och familjeförhållanden samt områdesfaktorer reduceras skillnaderna i brottslighet kraftigt mellan dem med utländsk bakgrund och dem utan [76].

Rapporter från Brottsförebyggande rådet visar också att en del av överrepresentationen beror på en diskriminerande myndighetsutövning från polis och rättsväsende [77].

### Skolresultat

Skolrelaterade faktorer, som betyg, skolk, bristande engagemang i skolarbetet och avhopp från skolan, har i tidigare studier visat sig ha tydliga samband med ungdomsbrottslighet [78]. Bland både män och kvinnor som registreras för brott är skolprestationerna påtagligt sämre än för övriga [79]. Låga betyg är också en riskfaktor för andra ogynnsamma utfall, som psykosociala problem [80] och social exkludering [81].

**Tabell 6. Ungdomar med olika grad av brottsbelastning (antal lagföringar) i 15–19 års ålder, efter betyg i årskurs 9**

Andel lagförda flickor och pojkar födda 1965, 1975, 1980 och 1985. Procent.

Kön	Födelseår					
	1975		1980		1985	
	Betyg i årskurs 9		Betyg i årskurs 9		Betyg i årskurs 9	
	Antal lagföringar	Antal lagföringar	Antal lagföringar	Antal lagföringar	Antal lagföringar	Antal lagföringar
	1	2+	1	2+	1	2+
	%	%	%	%	%	%
Flickor						
Lågt*	9,6	2,3	14,0	4,0	11,5	3,0
Mellan	4,3	0,4	6,8	0,7	4,8	0,5
Högt**	2,3	0,1	3,1	0,2	2,3	0,1
Pojkar						
Lågt*	19,8	15,9	18,7	15,4	17,2	11,8
Mellan	11,5	3,4	10,5	2,6	7,5	1,8
Högt**	5,7	0,4	4,7	0,5	3,3	0,3

\*Tillhör de 20 procent som hade *lägst* betyg i respektive kohort.

\*\*Tillhör de 20 procent som hade *högst* betyg i respektive kohort.

Det finns avsevärda skillnader när det gäller brottsbelastning mellan de ungdomar som fått höga respektive låga skolbetyg i årskurs 9. En mycket liten andel av de män och kvinnor som fått höga skolbetyg har lagförts mer

än en gång (i den yngsta kohorten 0,3 procent av männen och 0,1 procent av kvinnorna). Bland de unga som fått låga skolbetyg är andelen som har lagförts upprepade gånger under tonåren väsentligt större bland såväl män som kvinnor (11,8 respektive 3,0 procent).

### Uppväxtfaktorer och ungdomsbrott

I denna del av avsnittet studeras risken för brottslighet (två lagföringar eller fler) under tonåren med hänsyn tagen till olika bakgrundsfaktorer (tabell 7).

#### Tabell 7. Risken att bli lagförd vid minst två tillfällen i 15–19 års ålder i tre födelsekohorter

Män och kvinnor födda 1975, 1980 och 1985. Resultat från logistisk regression. Oddskvoter.

Bakgrundsfaktorer	Födelseår		
	1975	1980	1985
	OR	OR	OR
Kön			
Kvinna (referens)	1	1	1
Man	9,4 *	4,7 *	4,7 *
Utländsk bakgrund			
Född i Sverige, minst en förälder född i Sverige (referens)	1	1	1
Född utomlands eller båda föräldrar födda utomlands	1,6 *	1,6 *	1,6 *
Familjens disponibla inkomst, 15 år			
Låg <sup>a</sup> (referens)	1	1	1
Mellan	1,0	0,9 *	0,8 *
Hög <sup>b</sup>	1,3 *	1,1	1,1
Ekonomiskt bistånd i uppväxtfamilj, 8–17 år			
Nej (referens)	1	1	1
1-2 år	1,6 *	1,6 *	1,4 *
3+ år	2,2 *	2,2 *	1,9 *
Familjetyper, 16 år			
Sammanboende föräldrar (referens)	1	1	1
Ensamstående förälder	1,5 *	1,5 *	1,4 *
Annat	2,2 *	2,2 *	2,5 *
Förälder frihetsberövad, 0–17 år			
Nej (referens)	1	1	1
Ja	1,8 *	1,9 *	1,6 *
Betyg i årskurs 9			
Lågt <sup>c</sup>	4,2 *	5,2 *	5,5 *
Mellan (referens)	1	1	1
Högt <sup>d</sup>	0,2 *	0,3 *	0,2 *
Konstant	0,002	0,004	0,003

<sup>a</sup> Tillhör de 20 procent som hade *lägst* disponibel hushållsinkomst i uppväxtfamiljen, i respektive kohort.

<sup>b</sup> Tillhör de 20 procent som hade *högst* disponibel hushållsinkomst i uppväxtfamiljen, i respektive kohort.

<sup>c</sup> Tillhör de 20 procent som hade *lägst* betyg i respektive kohort.

<sup>d</sup> Tillhör de 20 procent som hade *högst* betyg i respektive kohort.

\*Signifikant på 5%-nivån.

Överrisken för män att bli lagförda vid upprepade tillfällen har minskat över tid, vilket svarar mot den beskrivning som getts ovan, det vill säga en minskande brottsbelastning bland män och en viss ökning bland kvinnor. När man tar hänsyn till bakgrundsfaktorer, övriga uppväxtvillkor och betyg i årskurs 9 minskar som förväntat överrisken för dem med utländsk bakgrund. Här kan även konstateras att oddskvoten, eller överrisken, är densamma i alla tre födelsekohorterna (1,6). Eftersom den etniska sammansättningen av gruppen förändrats över tid talar detta resultat emot kulturella förklaringar av överrisken.<sup>10</sup>

Ungdomar från familjer med långvarigt biståndstagande, som har en ensamstående förälder, eller som har en förälder som dömts till fängelse löper större risk att begå brott upprepade gånger än övriga. De relativa skillnaderna i risk är här lika över tid. Den enskilda faktor som skiljer ut sig mest är skolprestation (betyg i årskurs 9). Skillnaderna i risk är här mycket stora och har dessutom ökat något över kohorterna.

### Faktaruta 3. Logistisk regression

Den logistiska regressionen analyserar sannolikheten, eller egentligen oddset, för att en händelse ska inträffa, eller som i detta fall att tillhöra en viss kategori. Oddset definieras som sannolikheten för att en händelse ska inträffa i förhållande till sannolikheten att den inte ska inträffa. Resultaten redovisas som oddskvoter. Oddskvoten betecknar avvikelserna i odds för en grupp jämfört med en referensgrupp som har oddskvoten 1.

Ett exempel: i den första kolumnen i tabell 7 är oddskvoten 9,4 för män, vilket innebär att oddset för män att ha blivit lagförd i 15–19 års ålder är 9,4 gånger högre i denna grupp än för kvinnor. Odds och sannolikhet eller risk är inte identiska begrepp, men en högre oddskvot innebär alltid också en högre relativ sannolikhet eller risk. Så länge man inte talar om exakta siffror kan man därför använda uttrycken omväxlande.

### Hur går det för ungdomsbrottslingarna?

Frågan om riskfaktorer för ungdomsbrottslighet hör till kriminologins mest grundläggande och mest studerade frågor. Mindre utforskad är däremot frågan om brottslighetens långsiktiga konsekvenser för individen. Detta avsnitt tar upp hur situationen som ung vuxen ser ut för dem som lagförts för brott i tonåren jämfört med jämnåriga som inte har det. Två centrala välfärdsutfall, försörjning och hälsa, är i fokus för analyserna, men även fortsatt brottslighet analyseras. I vad mån är ungdomsbrottslighet en riskfaktor för försörjningsproblem respektive ohälsa i vuxen ålder? I vilken utsträckning hänger brottslighet under tonåren samman med fortsatt brottslighet som ung vuxen? Har det här skett förändringar över tid, det vill säga skiljer sig födelsekohorterna åt?

<sup>10</sup> Exempelvis utgjorde invandrare från västländer cirka 23 procent av de invandrade i kohorten född 1975. Motsvarande andel bland födda 1985 var cirka 9 procent.

#### **Faktaruta 4. Modell för arbetsmarknadsanknytning**

##### Indelning i ömsesidigt uteslutande arbetsmarknadskategorier

För att mäta anknytningsgraden till arbetsmarknaden används en modell som har utvecklats i samband med arbetet med Socialstyrelsens sociala rapporter [1, 2]. Modellen utgår från individers huvudsakliga försörjning enligt information från offentliga register.

Modellen skapas i två steg. I det första steget kategoriseras individer utifrån sin huvudsakliga försörjning under ett år. I det andra steget används denna ettårsbaserade kategorisering för att skapa treårsbaserade kategoriseringar, där positionen ett år bestäms av vilken kategori man tillhör under innevarande år, samt de två föregående åren. Den treårsbaserade kategoriseringen är den som bedöms som mest tillförlitlig eftersom den tar hänsyn till flöden och stabilitet. I jämförelse med de tidigare kategoriseringarna i de sociala rapporterna har vi av skäl som har med tillgången på data att göra här tvingats ändra något i definitionerna. De treårsbaserade kategorierna som används här är följande:

##### *Kärnarbetskraft*

Till kärnarbetskraften räknas de med en arbetsinkomst på minst 3,5 prisbasbelopp under minst två av tre på varandra följande år. Ingen med förtidspension räknas in. Någon arbetslöshetsersättning respektive arbetsinkomster över 1 men under 3,5 prisbasbelopp kan få förekomma under högst ett av de tre åren.

##### *Studerande*

Till kategorin studerande räknas de som haft någon slags studerandeinkomst under de två första åren. Det tredje året måste något av följande krav uppfyllas: studerandeinkomster i form av till exempel studiemedel eller studiebidrag på minst 0,87 basbelopp (vilket ungefär motsvarar det maximala studiemedlet för en termins heltidsstudier) tillsammans med arbetsinkomster på högst 1,75 basbelopp, eller en arbetsinkomst under 0,5 basbelopp och endera någon studerandeinkomst alternativt inskriven på högskola.

##### *Instabil arbetskraft*

Som instabil arbetskraft räknas personer om inte tillhör någon av ovanstående kategorier, samt dels deltidsarbetande och säsongarbetande som inte når upp till de inkomstnivåer som krävs för att tillhöra kärnarbetskraften, dels de som har en viss men svag kontakt med arbetsmarknaden. Hit hör också de som har arbetsinkomster på över 3,5 prisbasbelopp endast ett av de tre åren och minst ett av de andra två åren har arbetsinkomster på över 0,5 prisbasbelopp men under 3,5 prisbasbelopp, och högst ett av åren arbetsinkomster under 0,5 prisbasbelopp. Även arbetslösa med arbetslöshetsersättning (vilket innebär att de har haft en tillräcklig kontakt med arbetsmarknaden för att ha upparbetat rättigheter till ersättningen) förs till denna kategori.

##### *Förtidspension*

Som förtidspensionärer räknas de med en inkomst från förtidspension på minst 1 prisbasbelopp under minst två av tre år, eller endast det tredje året. De får inte ha varit studerande år tre.

##### *Exkluderade från arbetsmarknaden*

Som exkluderade från arbetsmarknaden räknas personer om inte tillhör någon av ovanstående kategorier och som har inkomster under 0,5 prisbasbelopp under minst två av tre år.

##### *Ettårsbaserade kategoriseringar*

I några figurer används ettårsbaserade kategoriseringar av exkluderade från arbetsmarknaden och förtidspensionärer. Där gäller att de ska ha inkomster på minst 1 prisbasbelopp från förtidspension eller under 0,5 prisbasbelopp från andra inkomstkällor under aktuellt år.

Avsnittet inleds med en beskrivande del där försörjningssituation och anknytning till arbetsmarknaden respektive olika ohälsoutfall redovisas. Därefter studeras fortsatt brottlighet och risken för att som ung vuxen sakna sysselsättning, det vill säga att varken arbeta eller studera. Sedan tidigare är det känt att resurser under uppväxten spelar stor roll för den sociala situationen som ung vuxen [81]. Det gör att man kan förvänta sig en relativt sett sämre situation för dem som under tonåren har lagförts för brott. Frågan som ställs här är därför vilken roll brottslighet spelar när man tar hänsyn till andra omständigheter som uppväxtförhållanden, egen sjuklighet eller skolrelaterade faktorer.

### Sysselsättning och försörjning

De resultat som presenteras i tabell 8 pekar på en utveckling där en allt större andel unga vuxna står utanför både arbetsmarknad och studier. Detta stämmer väl överens med det mönster som visas i till exempel *Social rapport 2010* [2]. En jämförelse mellan personer med respektive utan registrerad brottslighet under tonåren visar vidare att risken att helt stå utanför arbetsmarknad och studier (de exkluderade från arbetsmarknaden enligt modellen för arbetsmarknadsanknytning, se faktaruta 4) är högre bland dem som har varit lagförda.

**Tabell 8. Arbetsmarknadsanknytning vid 25 års ålder efter grad av brottsbelastning (lagföringar) vid 15–19 års ålder i tre födelsekohorter**  
Andel kvinnor och män i födda 1975, 1980, 1985. Treårskategorier. Procent.

Kön	Födelseår									
	Arbetsmarknads- anknytning vid 25 års ålder	1975			1980			1985		
		Antal lagföringar i 15–19 års ålder			Antal lagföringar i 15–19 års ålder			Antal lagföringar i 15–19 års ålder		
		0	1	2+	0	1	2+	0	1	2+
	%	%	%	%	%	%	%	%	%	
Kvinnor										
Kärnarbetskraft	31,2	24,1	16,2	25,1	23,6	18,3	22,2	20,4	18,8	
Instabil arbetskraft	43,3	46,3	35,9	46,9	47,1	46,4	49,8	48,8	45,9	
Studerande	20,2	20,2	17,2	22,1	18,1	13,1	20,1	16,6	13,8	
Förtidspens.	1,4	1,3	4,5	2,2	2,5	6,0	2,9	3,6	5,3	
Exkluderade	4,0	8,1	26,2	3,8	8,7	16,1	5,1	10,6	16,3	
Samtliga (antal)	46 881	2 204	309	43 357	3 170	502	45 391	2 568	399	
Män										
Kärnarbetskraft	47,5	50,6	36,9	42,4	45,1	31,1	41,2	42,0	30,2	
Instabil arbetskraft	31,8	31,8	37,6	34,9	33,7	37,8	35,0	33,8	34,7	
Studerande	16,7	11,8	8,4	17,8	12,1	8,2	16,5	10,3	7,1	
Förtidspens.	1,3	0,8	1,5	2,0	1,8	3,7	2,6	3,2	5,8	
Exkluderade	2,7	5,0	15,7	3,0	7,2	19,3	4,7	10,7	22,2	
Samtliga (antal)	42 412	6 529	3 277	41 590	5 843	2 892	44 667	4 927	2 328	

Särskilt tydligt är det bland dem som hade blivit lagförda vid mer än ett tillfälle, deras risk är 5–6 gånger högre för män och 3–6 gånger högre för kvinnor jämfört med dem utan lagföringar. Andelen som varaktigt kan försörja sig genom arbete (kärnkraften) är också betydligt lägre i den mer brottsbelastade gruppen. Däremot skiljer sig andelen i kärnkraften inte mellan dem utan brottsbelastning och dem med endast en lagföring (förutom för kvinnor i den äldsta kohorten).

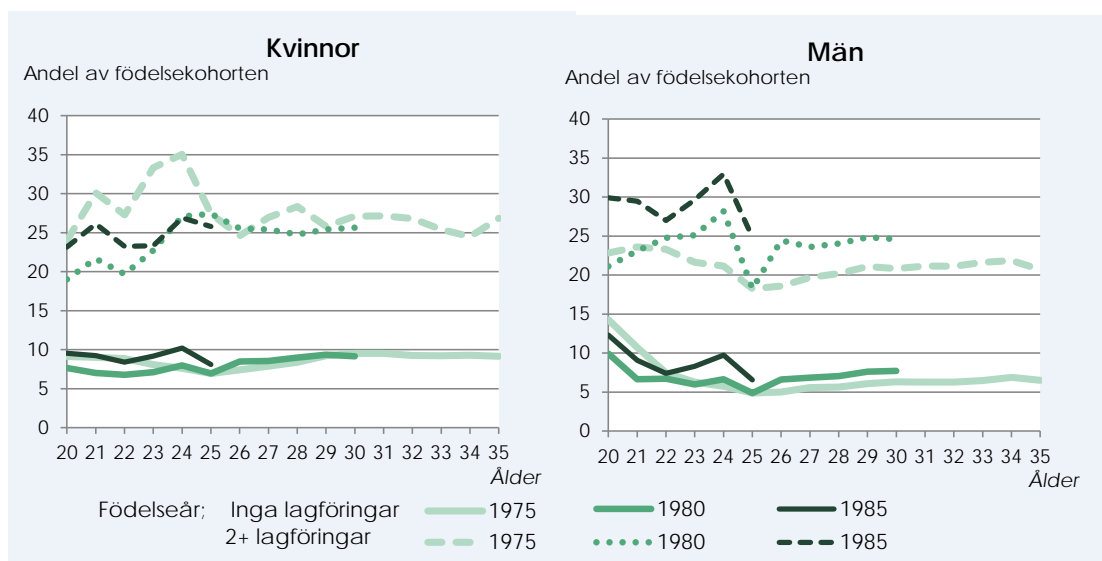
Bland män med minst två lagföringar under tonåren har andelen exkluderade ökat från nästan 16 procent (födda 1975) till drygt 22 procent (födda 1985). Samtidigt har denna andel också ökat bland män utan några lagföringar, från nästan 3 procent till nästan 5 procent.

För kvinnor har andelen exkluderade bland dem som har minst två lagföringar minskat från cirka 26 procent i den yngsta kohorten till cirka 16 procent i den äldsta, alltså tvärt emot utvecklingen för motsvarande grupp män.

I figur 13 visas den mer långsiktiga utvecklingen för andelen exkluderade, det vill säga de som står utanför arbetsmarknad och studier, utifrån en årsvis kategorisering. Till gruppen exkluderade räknas här även de som har förtidspension (numera sjuk- eller aktivitetsersättning).

**Figur 13. Personer som vid 20–35 års ålder var utanför arbetsmarknaden\*, efter grad av brottsbelastning (lagföringar) vid 15–19 års ålder i tre födelsekohorter**

Andel kvinnor och män födda 1975, 1980 och 1985. Ettårskategorier. Procent



\*exkluderade eller förtidspensionärer

Även här kan konstateras att skillnaderna mellan de som har varit lagförda vid flera tillfällen och de som inte varit lagförda någon gång är stora. Det framgår också att skillnaderna är bestående över tid. För män som lagförts minst två gånger stabiliseras andelen exkluderade i den äldsta kohorten på 20 procent i 25-årsåldern. För dem utan registrerad brottslighet under tonåren sker i stället en stabilisering kring 6 procent exkluderade vid samma ålder. För 1980-kohorten sker stabiliseringen för de brottsbelastade männen i stället kring 25 procent. Den yngsta kohorten kan inte följas tillräckligt länge för att det ska gå att se på vilken nivå en eventuell stabilisering sker.



För de brottsbelastade kvinnorna ses ingen sådan skillnad mellan kohorterna. När de ungefär är i 25-års ålder landar andelen på ungefär 25 procent i samtliga kohorter, jämfört med cirka 9 procent för de som inte är brottsbelastade.

## Ohälsa och dödlighet

### Faktaruta 5. Analysens upplägning: ohälsa och dödlighet

Indikator på ohälsa är om en person har lagts in på sjukhus. De sjukdomstillstånd som är särskilt intressanta i det här sammanhanget är våldsskada, missbruk och psykiska sjukdomar.

Sjukdomskategorierna är inte ömsesidigt uteslutande, utan samma person kan förekomma i flera kategorier, till exempel när någon har vårdats på sjukhus för både våldsskada och alkoholmissbruk. Då förekommer han eller hon inom båda kategorierna. Däremot kan en person förekomma bara en gång inom varje sjukdomskategori.

#### Diagnoskoder (*International Classification of diseases*)

<i>All sjuklighet (fysisk och psykisk)</i>	Alla diagnoser förutom de som är graviditets- eller förlossningsrelaterade, det vill säga <i>inte</i> ICD-9: 630-675; ICD-10: O00-O99
<i>Våldsskada (Övergrepp av annan)</i>	ICD-9: 960-963, 965-969 ICD-10: X85-Y09, Y87
<i>Alkoholmissbruk</i>	ICD-9: 291, 303, 305, 535, 571 ICD-10: F10, G31, G62, G72, I42, K29, K70, K85, K86, O35, T51, Z50, Z71, Z72
<i>Narkotikamissbruk</i>	ICD-9: 292, 304, 648, 655, 965, 969 ICD-10: F11-F19, O35, T40, T43, Z50, Z71, Z72
<i>Psykiska sjukdomar</i>	ICD-9: 290-299, 2F9, 3, 300-302, 305-315, 317-319, 981, 982, 985-989 ICD-10: F00-F09, F21-F28, F30-F39, F40-F48, F50-F59, F60-F69, F70-F79, F80-F89, F90-F99, Y10-Y29, Y30-Y34

Att sociala faktorer har tydliga samband med olika hälsoutfall är välkänt [32]. Ungdomar som lagförts för brott är en mer resurssvag grupp, såväl under uppväxten som under de tidiga vuxenåren. Därför kan man även förvänta sig att de har sämre hälsa. Tidigare forskning har också pekat på just detta, det vill säga att fysisk och psykisk ohälsa och för tidig död är mer vanligt förekommande bland dem som är brottsligt belastade [82]. Det har även konstaterats att ungdomsbrottslingar har högre risk för självmord [83]. Utöver skillnader i sociala förhållanden antas faktorer som riskbeteende och missbruk, som är nära relaterat till brottslighet, ha betydelse [67]. Ytterligare en faktor som är kopplad till ohälsa är våldsutsatthet. Mot bakgrund av tidigare studier om utsatthet för våld bland marginaliserade grupper och straffade [84], är det förväntat med ökade risker för dem som lagförts vid flera tillfällen. I det följande beskrivs ohälsa och dödlighet hos unga vuxna (22–30 år) utifrån uppgifter om sjukhusvård.

**Tabell 9. Vårdade på sjukhus vid 22–30 års ålder efter grad av brottsbelastning (lagföringar) i 15–19 års ålder i tre födelsekohorter**  
Andel kvinnor och män födda 1965, 1975 och 1980. Procent.

Kön	Födelseår								
	1965			1975			1980		
	Antal lagföringar i 15–19 års ålder			Antal lagföringar i 15–19 års ålder			Antal lagföringar i 15–19 års ålder		
	0	1	2+	0	1	2+	0	1	2+
%			%			%			
<b>Kvinnor</b>									
Våldskada*	0,1	0,9	1,0	0,1	0,4	2,3	0,1	0,5	1,2
Alkoholmissbruk	0,2	1,6	4,4	0,6	1,9	7,7	0,7	2,1	7,3
Narkotikamissbruk	0,2	2,4	6,2	0,6	2,4	8,7	0,6	2,5	10,3
Psykisk sjukdom	2,3	5,4	9,3	2,5	5,0	9,3	3,2	6,5	15,6
All sjuklighet**	36,2	46,3	56,6	25,3	34,8	45,2	23,9	30,8	46,0
<b>Män</b>									
Våldskada*	0,5	1,4	2,7	0,5	1,4	3,2	0,6	1,5	3,4
Alkoholmissbruk	0,4	1,5	5,3	0,7	1,6	4,4	0,9	2,5	5,8
Narkotikamissbruk	0,2	1,0	5,6	0,4	1,6	8,8	0,7	2,9	11,3
Psykisk sjukdom	1,7	2,8	7,6	1,4	2,7	6,3	2,2	4,3	10,2
All sjuklighet	26,8	32,8	42,9	21,8	27,8	39,8	20,6	28,0	41,7

\*Skada på grund av övergrepp av annan person.

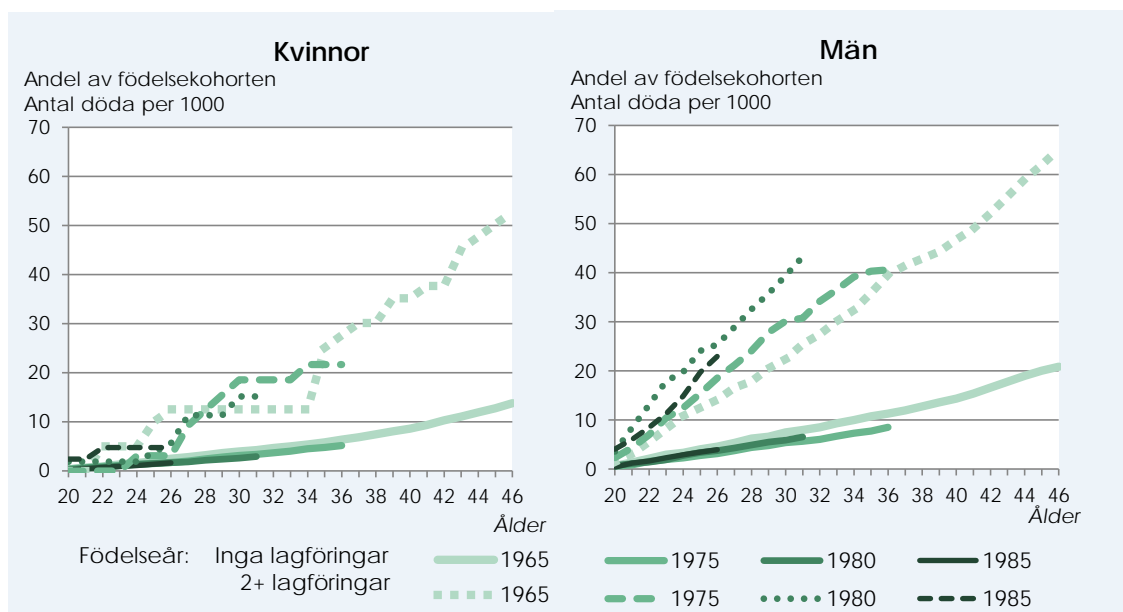
\*\*Inte graviditets- och förlossningsrelaterad.

Trender och skillnader i ohälsa framgår tydligare vid lite längre uppföljningsperioder. Därför har den yngsta kohorten (födda 1985) här uteslutits ur analysen. En jämförelse mellan de tre övriga födelsekohorterna pekar på en allmän minskning av andelen med sjuklighet som krävde sjukhusvård, i synnerhet bland kvinnor (tabell 9). Andelen som har vårdats på sjukhus på grund av missbruk eller psykisk sjukdom ökar däremot bland både män och kvinnor. Skillnaderna mellan grupper som är brottsbelastade och grupper utan brottsbelastning är stora. Över tid har dessutom skillnaderna i andelar som har vårdats för narkotikamissbruk och psykiska sjukdomar ökat. I den yngsta kohorten (födda 1980) har 10–11 procent av dem med minst två lagföringar under tonåren vårdats på sjukhus för narkotikamissbruk. Bland dem utan lagföring är denna andel 0,6–0,7 procent.

Förändringar i andelen som har vårdats på sjukhus påverkas även av andra faktorer än förändringar i befolkningens hälsotillstånd. Tillgången på vårdplatser och förändrade behandlingstraditioner är två exempel på faktorer som kan påverka statistiken [85]. En annan hälsoindikator som är relevant i det här sammanhanget är dödlighet. Dödligheten är väsentligt högre i den brottsbelastade gruppen, och denna skillnad ökar med ålder (figur 14).

**Figur 14. Kumulativ dödlighet efter brottsbelastning (lagföringar) i 15–19 års ålder i fyra kohorter**

Andel döda i kohorten till och med en viss ålder. Kvinnor och män födda 1965, 1975, 1980 och 1985. Antal döda per 1 000 invånare.



För män visar sig också en tendens till ökade skillnader mellan de brottsbelastade och de icke brottsbelastade över kohorterna. Någon sådan tendens går inte att urskilja bland kvinnorna. De ökande skillnaderna mellan männen med och utan brottsbelastning överensstämmer med observationen att den brottsbelastade gruppen minskar ju yngre kohorten är. Sannolikt innebär detta att gruppen som helhet har blivit alltmer marginaliserad. Den äldsta kohorten (födda 1965) kan följas fram till 46 års ålder. Av dem med minst två lagföringar under tonåren har 65 män respektive 53 kvinnor per 1 000 avlidit. I jämförelsegruppen är motsvarande andelar väsentligt lägre, 20 respektive 14 per 1 000.

### Fortsatt brottslighet

För frågan om hur det går för ungdomsbrottslingarna är det även relevant att titta på denna grupps fortsatta brottslighet. Hur stor andel upphör respektive fortsätter med brottslighet? Har det skett några förändringar över tid?

Sambandet mellan brottslighet under tonåren och brottslighet senare i livet är starkt (tabell 10). Det är också stabilt över tid mellan de fyra födelsekohorterna. Av de män som saknar lagföring under tonåren är det i de yngre kohorterna cirka 10 procent som lagförts som unga vuxna (20–25 år). Av de män som lagförts mer än en gång under tonåren är det en majoritet som även är lagförda efter 20 års ålder. Bland kvinnor är mönstret när det gäller skillnaderna mellan dem med respektive utan lagföringar under tonåren likartat, men nivåerna är helt andra. Av kvinnor med en lagföring i tonåren är andelen som registrerats för brott vid 20–25 års ålder ungefär samma som för män utan lagföringar i tonåren. Bland kvinnor med minst två lagföringar i tonåren är andelen som fortsätter med brottslighet 43 procent (1965 års kohort), att jämföras med 4 procent bland dem utan lagföringar i tonåren.

Motsvarande andelar bland män är 64 respektive 15 procent. Risken att begå brott som ung vuxen när man redan har lagförts minst två gånger i tonåren är cirka 1,5–2 gånger högre bland män än bland kvinnor. Bland dem som *inte* hade några lagföringar som tonåringar löper männen upp till 4 gånger högre risk att lagföras än kvinnor.

**Tabell 10. Fortsatt brottslighet efter brottsbelastning 15–19 (lagföringar) i fyra kohorter**

Andel lagförda i 20–25 års ålder. Män och kvinnor födda 1965, 1975, 1980 och 1985. Procent.

Kön	Antal lagföringar i 15–19 års	Andel lagförda i 20–25 års ålder efter födelseår			
		1965	1975	1980	1985
		%	%	%	%
Kvinnor	0	3,9	2,6	2,3	2,6
	1	14,8	9,1	8,8	13,1
	2+	42,7	35,6	28,4	34,0
Män	0	14,6	10,4	9,0	10,0
	1	31,3	25,5	26,2	33,6
	2+	63,4	58,7	59,8	65,0

I de tre äldsta kohorterna ser vi en trend mot allt lägre andelar med brottslighet efter tonåren. Det gäller såväl dem som inte lagförts som dem som lagförts som tonåringar, mönstret är dock tydligast bland den senare gruppen. Med den yngsta kohorten (födda 1985) bryts emellertid denna trend då andelen som försätter med kriminalitet är större jämfört med föregående kohort, bland både män och kvinnor.

### *Långsiktiga konsekvenser av brottslighet*

Hur påverkas individens etablering på arbetsmarknaden av det faktum att han eller hon upphör med brott eller fortsätter att begå brott? Det är känt att personer som fortsätter med brottslighet som vuxna ofta har en problematisk situation [86]. Frågan som detta avsnitt försöker besvara är vilken roll brottsligheten spelar om man även tar hänsyn till andra faktorer av betydelse för möjligheterna att etablera sig på arbetsmarknaden, till exempel uppväxtförhållanden, skolbetyg, utbildning och hälsa. För att bättre visa vad det är som har betydelse har analysen genomförts i två steg (tabell 11). I ett första steg har endast indikatorer på brottslighet i olika åldrar inkluderats (modell 1). Därefter har kontroller införts för andra riskfaktorer (modell 2).

När man *inte* tar hänsyn till några andra förhållanden, har de med brottslighet både som tonåringar (15–19 år) och som unga vuxna (20–25 år) en påtagligt högre risk för att vara exkluderade från arbetsmarknaden som vuxna. Klart är också att skillnaden gentemot de icke-brottsbelastade är minst för dem som enbart registrerats för brott som tonåringar.

**Tabell 11. Risken för exkludering från arbetsmarknaden\* vid 25 års ålder i tre födelsekohorter**

Män och kvinnor födda 1975, 1980 och 1985. Resultat från logistisk regression. Oddskvoter (OR).

Kön	Ålder vid lagföring	Födelseår					
		1975		1980		1985	
		Modell 1 <sup>a</sup>	Modell 2 <sup>b</sup>	Modell 1 <sup>a</sup>	Modell 2 <sup>b</sup>	Modell 1 <sup>a</sup>	Modell 2 <sup>b</sup>
		OR	OR	OR	OR	OR	OR
Kvinnor							
	Ej lagförd (referensgrupp)	1	1	1	1	1	1
	15–19 år	2,1 *	1,2 *	2,2 *	1,2 *	1,9 *	1,0
	20–25 år	3,5 *	2,0 *	4,9 *	2,3 *	3,7 *	1,8 *
	15–19 år och 20–25 år	9,4 *	2,8 *	9,3 *	2,8 *	5,9 *	1,8 *
Män							
	Ej lagförd (referensgrupp)	1	1	1	1	1	1
	15–19 år	1,7 *	1,0	1,9 *	1,1	1,8 *	1,0
	20–25 år	2,1 *	1,3 *	2,9 *	1,7 *	2,4 *	1,4 *
	15–19 år och 20–25 år	6,8 *	2,4 *	9,1 *	2,8 *	6,4 *	2,0 *

\*Förtidspension (sjuk- och aktivitetsersättning) alternativt varken arbete eller studier.

<sup>a</sup> Ojusterad.

<sup>b</sup> Justerad för utländsk bakgrund, föräldrars disponibla inkomst (vid 15 år), familjesammansättning (vid 16 år), frihetsberövad förälder (0–17 år), egen sjukhusvård (15–20 år), grundskolebetyg, gymnasieexamen.

\*Signifikant på 5%-nivån.

När man tar hänsyn till dessa faktorer minskar skillnaderna i risk mellan de brottsbelastade och de icke-belastade kraftigt. För både de män och kvinnor som enbart registrerats för brott under tonåren finns det då inte längre någon signifikant överrisk. Det betyder att de skillnader som syns i den första modellen till betydande del hänger samman med att grupperna består av individer med skilda uppväxtvillkor och livschanser. Även för dem med brottslighet både som unga och vuxna minskar skillnaden i risk påtagligt när även uppväxtförhållanden tas i beaktande. För kvinnor förvinner till och med skillnaden mellan dem med lagföringar endast i 20–25 årsåldern och de med lagföringar under båda perioderna. Samtidigt kvarstår en klar överrisk jämfört med de utan brottsbelastning. Även om nivån på kvinnornas brottsaktivitet är betydligt lägre än mäns, är överriskerna för de lagförda, med några få undantag, likartade för män och kvinnor. Det finns alltså en betydande överrisk för att de som lagförts för brott under tonåren ska exkluderas från arbetsmarknaden, men vid kontroll för andra faktorer kvarstår den ökade risken enbart för dem med fortsatt brottslighet även som unga vuxna.

När det gäller skillnader mellan kohorterna går det inte att urskilja några tydliga mönster annat än att överriskerna är lägre i den yngsta kohorten. Förklaringen till att den relativa risken för exkludering bland lagförda minskar, ligger sannolikt inte i förändrade konsekvenser av brottslighet utan i de allt större svårigheter som ungdomar generellt möter på arbetsmarknaden, det vill säga det mönster som avspeglas i de allmänt ökande andelarna av unga utanför arbetsmarknaden. Det här gör att gruppen unga exkluderade ”normaliseras” över tid, vilket i sin tur innebär att variabler som mäter olika typer av sociala problem, inklusive brottslighet, förlorar något i förklaringsvärde.

När det gäller kontrollfaktorerna, vars effekter inte visas här, så sticker skolprestationer (grundskolebetyg och gymnasiegång) ut som särskilt viktiga. Tidigare studier har också visat att en stor del av det samband som finns mellan resursbrister under uppväxten och risken för social exkludering som vuxen går via svaga skolprestationer under skolan och brottslighet under tonåren [81].

## Avslutande diskussion och slutsatser

I denna rapport om unga och brott i Sverige har vi belyst frågor om ungas utsatthet och ungdomsbrottslighetens utveckling, samt i en särskild studie av fyra födelsekohorter behandlat frågor om riskfaktorer för och konsekvenser av brottslighet under tonåren.

Det är välkänt att barns och ungas utsatthet för i synnerhet våld och sexualbrott kan ha allvarliga konsekvenser på såväl kort som lång sikt. Forskningen visar också entydig att en stor majoritet av misshandels- och sexualbrotten mot barn i åldern 0–6 år har begåtts av en förälder. Det är därför positivt att det i Sverige finns en långsiktig minskning i föräldrars våld mot barn. Det allra grövsta, dödliga våldet mot barn har också minskat under en längre tid. När det gäller äldre barns och ungdomars utsatthet för våld finns det däremot få tecken på att deras utsatthet skulle ha minskat på ett påtagligt sätt.

Samtidigt finns det inte heller något belägg för att ungdomsbrottsligheten skulle ha ökat under senare år. Statistiken tillåter ingen helt exakt bestämning av ungdomsbrottslighetens faktiska utvecklingsriktning. I sämsta fall tyder indikatorerna på att den har varit mer eller mindre konstant sedan mitten av 1970-talet. I bästa fall har antalet ungdomsbrottslingar minskat. Otve tydligt är att en allt mindre andel av varje födelsekohort blivit lagförd för brott.

När det gäller ungdomars våldsbrottslighet är bilden mer splittrad. Å ena sidan har andelen ungdomar som blir lagförda för misshandel ökat. Å andra sidan finns det inga tecken på att ungas våldsutövande respektive utsatthet för våld har ökat enligt offer- och självdeklarationsstudier. När det handlar om grövre våld som kräver läkarvård eller som lett till offrets död, så visar både sjukhusens uppgifter och dödsorsaksstatistik att nivåerna har varit tämligen stabila under de senaste decennierna. En förklaring till denna splittrade bild är att samhället har skärpt reaktionerna på ungas våldsutövande och att fler händelser anmäls och kommer till myndigheternas kännedom [87].

De flesta ungdomar som någon gång begår brott upphör med sitt kriminella beteende i samband med övergången till de nya roller och relationer som präglar livet som vuxen. Longitudinell forskning har kunnat visa att frihetsberövande påföljder kan fördröja den naturliga mognadsprocessen mot vuxenrollen, förstärka en redan ogynnsam livskarriär och göra det mindre sannolikt att ungdomar slutar begå brott [88]. Institutionsvård och straffinriktade insatser tenderar helt enkelt inte att fungera integrerande.

Vissa typer av åtgärder från samhällets sida kan dock leda till en minskad risk för fortsatt brottslighet bland de mest problembelastade lagöverträdarna. Det handlar om resursförstärkande insatser som på olika sätt stödjer socialt utsatta familjer, insatser med sikte på skola och utbildning för unga med

särskilda behov, och åtgärder som underlättar etablering på arbetsmarknaden för de unga som har de sämsta förutsättningarna [54].

För både män och kvinnor i de fyra kohorter som har studerats gäller att resursbrister i uppväxtfamiljen är förknippade med ökade risker för ungdomsbrottslighet. Det är också tydligt att ju fler resursbrister, desto större risker. Det bör dock påpekas att det sällan rör sig om enkla samband mellan orsak och verkan, utan de mekanismer som ligger bakom de olika sambanden är i stället ofta komplexa.

Av alla riskfaktorer som analyseras i kapitlet har de som har med skolgången att göra särskilt starka samband med brottslighet. De med lägst avgångsbetyg från grundskolan har en påtaglig överrisk för tonårskriminalitet. Samtidigt är det väldigt ovanligt med ungdomsbrottslighet bland dem med höga betyg. En slutsats i *Social rapport 2010* var att de tydliga sambanden mellan skolprestation och olika negativa utfall, däribland brottslighet, pekar på behovet av att ge utsatta barn ett kraftfullt stöd under skolgången. Denna slutsats är rimlig inte minst mot bakgrund av att skolan är en faktor som går att påverka, i motsats till exempelvis kön, utländsk bakgrund och erfarenheter från tidig barndom. Den är också påkallad mot bakgrund av de mycket stora skillnader i risk som har visats i denna rapport.

I de äldre födelsekohorterna är kvinnliga tonårsbrottslingar en mer marginaliserad grupp än den manliga motsvarigheten. De har såväl sämre uppväxtförhållanden som en svårare försörjningssituation som unga vuxna, jämfört med motsvarande grupp män. Denna skillnad avtar dock i takt med att det sker en minskning av skillnaden mellan pojkars och flickors brottsaktivitet och att fler flickor lagförs för lindrigare brott, framför allt snatteri.

I analysen av de fyra födelsekohorternas brottslighet har vi också kunnat konstatera att de förändringar av lagföringsfrekvenser som skett över tid i olika födelsekohorter endast gäller brottsligheten bland tonåringar och unga vuxna. För män planar lagföringsfrekvensen ut kring 2 procent vid 30–35 års ålder. För kvinnor planar den ut kring 0,5 procent vid 25 års ålder. Dessa mönster förändrar sig inte över kohorterna så långt man har kunnat följa utvecklingen.

Det är tydligt att kriminalitet i unga år hänger ihop med negativa välfärdsutfall som vuxen. Exempelvis har tonåringar som blivit lagförda för brott en betydligt sämre hälsa än de utan lagföringar. På längre sikt framgår det också att dödligheten är avsevärt högre bland dem med mer än en lagföring under tonåren. Skillnaderna ökar med stigande ålder, men också över födelsekohorterna. Våra resultat understryker att resursbrister under uppväxten är kopplat till brottslighet, och att brottsbelastningen i sin tur har negativa konsekvenser för livschanser, vilket tar sig uttryck i sämre levnadsvillkor som vuxen. En negativ effekt av brottslighet på arbetsmarknadsanknytning kan ses även när man tar hänsyn till andra faktorer. Slutsatsen är att ungdomsbrottslighet kan ses som en förstärkande faktor för exkludering.

Det bör uppmärksammas att för de allra flesta som har registrerad brottslighet under tonåren har det trots allt gått bra. Om man tar hänsyn till detta viktiga resultat – att det trots allt går bra för flertalet – måste vi dock konstatera delvis nedslående resultat. Kohortstudien illustrerar såväl långsiktiga konsekvenser av ojämlika uppväxtvillkor och brottslighet som samhällets svårigheter att över tid komma till rätta med dessa problem. För de lagförda

männen finns det till och med en tendens att ohälsan och dödligheten är högre bland de yngre födelsekohorterna. Det är också en högre andel som är exkluderade från arbetsmarknaden. Detta antyder att brottsbelastade unga män blivit en grupp som kännetecknas av en större marginalisering och sårbarhet. Sverige är i dag ett samhälle där konkurrensen om bra utbildning, arbete och ekonomiska resurser tilltar. I en sådan samhällssituation är det en lika svår som angelägen utmaning att skapa integrerande och stödjande åtgärder som bryter exkluderingsprocesser bland de som bryter mot lagen när de är tonåringar.



# Referenser

---

1. Bäckman O. Sysselsättning och arbetsmarknad. I: *Social rapport 2006*. Stockholm: Socialstyrelsen; 2006.
2. Bäckman O. Anknytning till arbetsmarknaden och ungas etablering. I: *Social rapport 2010*. Stockholm: Socialstyrelsen; 2010.
3. Åklagarmyndigheten. *Åklagarmyndigheten > Åklagarens roll > Åtalsbeslutet*. [Internetsida]; [Hämtat januari 2013]; [Tillgänglig från: [www.aklagare.se/Aklagarens-roll/Atalsbeslutet/](http://www.aklagare.se/Aklagarens-roll/Atalsbeslutet/)].
4. Farrington DP, Coid JW, Harnett LM, Jolliffe D, Soteriou N, Turner RE, et al. *Criminal Careers up to age 50 and Life Success up to age 48: New Findings from the Cambridge Study in Delinquent Development. 2nd edition*. London: Home Office Research Studies, 2006. Home Office Research Study 299.
5. Ring J, Öberg J. *Ungdomsbrottslighetens utveckling speglad i olika källor*. Stockholm: Brottsförebyggande rådet, 2012. I: *Brottsutvecklingen i Sverige 2008–2011*.
6. Ward M. *Barn och Brott av vår tid? Självdeklarerad ungdomsbrottslighet 1971 och 1996*. [Licentiatavhandling]. Stockholm: Stockholms Universitet, Kriminologiska institutionen; 1998.
7. Forslund I, von Hofer H, Thorsson U. *Kriminalitetsutveckling och – belastning belyst genom födelsekohortstatistik*. Stockholm: Kriminologiska institutionen, Stockholms universitet; 2012. Rapport 2012:3.
8. Coleman C, Moynihan J. *Understanding Crime Data. Haunted by the dark figure*. Buckingham: Open University Press; 1996.
9. Estrada F. Trends in Violence in Scandinavia According to Different Indicators: An Exemplification of the Value of Swedish Hospital Data. *British Journal of Criminology*. 2006 May 2006;46(3):486–504.
10. Nilsson A. *Fånge i marginalen. Uppväxtvillkor, levnadsförhållanden och återfall i brott bland fångar* [Doktorsavhandling]. Edsbruk: Stockholms universitet, Kriminologiska institutionen; 2002.
11. Farrington DP. *What has been learned from self-reports about criminal careers and the causes of offending? Report to Home Office*. Cambridge: Institute of Criminology, University of Cambridge; 2003.
12. Brank EM, Hoetger LA, Hazen KP. Bullying. *Annual Review of Law and Social Science*. 2012;8(1):213–30.
13. Jonsson JO, Brålin Låftman S. *Boende, närmiljö och trygghet*. Socialdepartementet. Stockholm: Fritzes; 2001. Barns och ungdomars välfärd SOU 2001:55.
14. Nilsson A, Estrada F. Victimization, Inequality and Welfare During an Economic Recession: A Study of Self-Reported Victimization in Sweden 1988–99. *British Journal of Criminology*. 2003 October 1, 2003;43(4): 655–72.
15. Barnett O. *Family violence across the lifespan. An introduction*. Thousand Oaks: Sage; 2011.
16. Lucas S. *Sexuella övergrepp mot barn: Faktorer som påverkar traumat hos barnet*. Justitiedepartementet. Stockholm: Fritzes; 2010. Bilaga 4 Sexualbrottslagstiftningen – utvärdering och reformförslag. SOU 2010:71.

17. Svedin CG. Fysisk barnmisshandel. Får barn den hjälp som de behöver? I: *FAS, Våld i välfärdsland*. Stockholm: Forskningsrådet för arbetsliv och socialvetenskap; 2008.
18. Öberg M. *Brottet som urholkar hälsan*. Uppsala: Nationellt centrum för kvinnofrid, NCK, 2010. Sju perspektiv på våldtäkt.
19. Brown S, Taylor K. Bullying, education and earnings: Evidence from the National Child Development Study. *Economics of Education Review*. 2008 8//;27(4):387–401.
20. Brunstein Klomek A, Marrocco F, Kleinman M, Schonfeld IS, Gould MS. Bullying, Depression, and Suicidality in Adolescents. *Journal of the American Academy of Child and Adolescent Psychiatry*. 2007;46(1):40–9.
21. Graham-Bermann SA, Cutler SE, Litzenberger BW, Schwartz WE. Perceived conflict and violence in childhood sibling relationships and later emotional adjustment. *Journal of Family Psychology*. 1994;8(1):85–97.
22. Phipps-Yonas S. Sexual Trauma and Psychological Injuries: What Experts Need to Know. *Psychological Injury and Law*. 2012 2012/03/01;5(1):12–36.
23. Brottsförebyggande rådet. *Den polisanmälda barnmisshandeln. Utvecklingen fram till 2009*. Stockholm: 2011. Rapport 2011:16.
24. Estrada F. *Ungdomsbrottslighet som samhällsproblem. Utveckling, uppmärksamhet och reaktion*. [Doktorsavhandling]. Stockholm: Stockholms Universitet, Kriminologiska institutionen; 1999.
25. Brottsförebyggande rådet. *Polisanmälda våldtäkter mot barn. En uppdaterad kunskapsbild*. Stockholm: 2011. Rapport 2011:6.
26. Janson S, Jernbro C, Långberg B. *Kroppslig bestraffning och annan kränkning av barn i Sverige – en nationell kartläggning 2011*. Stockholm: Stiftelsen Allmänna Barnhuset, 2011.
27. Socialdepartementet. *Barn och misshandel – En rapport om kroppslig bestraffning och annan misshandel i Sverige vid slutet av 1900-talet*. Socialdepartementet. Stockholm: Fritzes; 2001. Rapport från Kommittén mot barnmisshandel. SOU 2001:18.
28. Socialdepartementet. *Barnmisshandel – Att förebygga och åtgärda*. Stockholm: Fritzes; 2001. Slutbetänkande från Kommittén mot barnmisshandel. SOU 2001:72.
29. Brottsförebyggande rådet. *Kriminalstatistik 2011*. Stockholm: 2012. Sveriges officiella statistik. Rapport 2012:11.
30. Annerbeck E-M. *Child physical abuse: characteristics, prevalence, health and risk-taking*. [Doktorsavhandling]. Linköping: Linköpings universitet, Institut för klinisk och experimentell medicin; 2011.
31. Brottsförebyggande rådet. *Det dödliga våldets utveckling. Fullbordat och försök till dödligt våld i Sverige på 1990- och 00-talet*. Stockholm: 2011. Rapport 2011:5.
32. Socialstyrelsen. Kapitel 1. Folkhälsan i översikt. I: *Folkhälsorapport 2009*. Stockholm: 2009.
33. Brottsförebyggande rådet. *Brott bland ungdomar i årskurs nio. Resultat från Skolundersökningen om brott åren 1995–2011*. Rapport 2013:3. In press 2013.
34. Brottsförebyggande rådet. *Grövre våld i skolan*. Stockholm: 2009. Rapport 2009:6.
35. Ungdomsstyrelsen. *Ung idag 2012. En beskrivning av ungdomars villkor*. Stockholm: 2012.
36. Westfelt L. *Dödligt våld Brottsutvecklingen i Sverige 2008–2011*. Stockholm: Brottsförebyggande rådet, 2012. Rapport 2012:13.

37. Goldman JDG, Padayachi UK. Some methodological problems in estimating incidence and prevalence in child sexual abuse research. *Journal of Sex Research*. 2000 2000/11/01;37(4):305–14.
38. Svedin CG. *Övergriper och försummelser i samhällsvården av barn och unga – en kunskapsöversikt. Underlag till Upprättelseutredningens betänkande*. Socialdepartementet. Stockholm: Fritzes; 2011. Betänkande av Upprättelseutredningen. SOU 2011:9.
39. Svedin CG, Priebe G. *Unga, sex och Internet*. Stockholm: Ungdomsstyrelsen, 2009. Se mig. Unga om sex och Internet.
40. Priebe G, Svedin CG. Prevalence, Characteristics, and Associations of Sexual Abuse with Sociodemographics and Consensual Sex in a Population-Based Sample of Swedish Adolescents. *Journal of Child Sexual Abuse*. 2009 2009/01/13;18(1):19–39.
41. Pérez-Fuentes G, Olfson M, Villegas L, Morcillo C, Wang S, Blanco C. Prevalence and correlates of child sexual abuse: a national study. *Comprehensive psychiatry*. 2013;54(1):16–27.
42. Hradlilova Selin K, Shannon D. *Sexualbrott*. Stockholm: Brottsförebyggande rådet, 2012. Brottsutvecklingen i Sverige 2008–2011. Rapport 2012:13.
43. Brottsförebyggande rådet. *Utsatthet för brott 2011. Resultat från Nationella trygghetsundersökningen (NTU) 2012*. Stockholm: 2012.
44. Priebe G, Svedin CG. Child sexual abuse is largely hidden from the adult society: An epidemiological study of adolescents' disclosures. *Child Abuse & Neglect*. 2008 12//;32(12):1095–108.
45. Shannon D. Under their parents' noses – Online solicitation of young people. I: Brown J, Walklate S, red. *Handbook of sexual violence*. London: Routledge; 2011.
46. Brottsförebyggande rådet. *Vuxnas sexuella kontakter med barn via internet*. Stockholm: 2007. Rapport 2007:11.
47. Tonry M, Bijleveld C. Crime, criminal justice and criminology in the Netherlands. I: Tonry M, Bijleveld C, red. *Crime and justice in the Netherlands. Crime and Justice* 2007. s. 1–30. A Review of Research 35.
48. Skolverket. *Attityder till skolan 2009. Elevernas och lärarnas attityder till skolan*. Stockholm: Skolverket, 2010.
49. Shannon D. *Hot och trakasserier*. Stockholm: Brottsförebyggande rådet, 2012. Brottsutvecklingen i Sverige 2008–2011.
50. Pollack E. *Medier och brott*. Stockholm: Stockholms Universitet, Enheten för journalistik, medier och kommunikation, JMK; 2001.
51. von Hofer H. *Brott och straff i Sverige. Historisk kriminalstatistik 1750–2010*. Stockholm: Kriminologiska institutionen, Stockholms universitet; 2011.
52. Estrada F. Ungdomsbrottslighetens omfattning, utveckling och struktur. I: Estrada F, Flyghed J, red. *Den svenska ungdomsbrottsligheten*. Lund: Studentlitteratur; 2007.
53. von Hofer H. Åtgärder mot ungdomsbrottslighet. I: Estrada F, Flyghed J, red. *Den svenska ungdomsbrottsligheten*. Lund: Studentlitteratur; 2007.
54. Brottsförebyggande rådet. *Orsaker till brott bland unga och metoder att motverka kriminell utveckling*. Stockholm: 2009. En kunskapsorientering.
55. McAra L, McVie S. Youth Justice? The Impact of System Contact on Patterns of Desistance from Offending. *European Journal of Criminology*. 2007 July 1, 2007;4(3):315–45.
56. Sampson RJ, Laub JH. *Shared Beginnings, Divergent Lives. Delinquent boys to Age 70*. Cambridge: Harvard University Press; 2003.
57. Smith DJ. The effectiveness of the juvenile justice system. *Criminal Justice*. 2005 May 1, 2005;5(2):181–95.

58. Tonry M, Doob AN. Varieties of youth justice. I: Tonry M, Doob AN, red. *Youth crime and youth justice. Comparative and cross-national perspectives. Crime and justice* 2004. s. 1–20. A review of research, 31.
59. Estrada F, Pettersson T, Shannon D. Crime and criminology in Sweden. *European Journal of Criminology*. 2012 November 1, 2012;9(6):668–88.
60. Granath S. *Rättsliga reaktioner på ungdomsbrott 1980-2005*. Stockholm: Stockholms universitet, Kriminologiska institutionen; 2007.
61. Janson C-G. Youth justice in Sweden. I: Tonry M, Doob AN, red. *Youth crime and youth justice: Comparative and cross-national perspectives. A review of Research*. Chicago: University of Chicago Press Journals; 2004. s. 391–441. Crime and justice 31.
62. Muncie J. The 'Punitive Turn' in Juvenile Justice: Cultures of Control and Rights Compliance in Western Europe and the USA. *Youth Justice*. 2008 August 1, 2008;8(2):107–21.
63. Brottsförebyggande rådet. *Ungdomsvård och ungdomstjänst. En utvärdering av 2007 års påföljdsreform för unga lagöverträdare*. Stockholm: 2011. Rapport 2011:10.
64. Hvitfeldt T. *Narkotikabrott*. Stockholm: Brottsförebyggande rådet, 2012. BRÅ: Brottsutvecklingen i Sverige 2008-2011.
65. Andershed H, Andershed A-K. *Normbrytande beteende i barndomen. Vad säger forskningen?* Stockholm: Gothia; 2005.
66. Ring J, Shannon D. *Orsaker till brott bland unga och metoder att motverka kriminell utveckling. En kunskapsinventering*. Stockholm: Brottsförbyggande rådet, 2009.
67. Estrada F, Nilsson A. Does It Cost More to Be a Female Offender? A Life-Course Study of Childhood Circumstances, Crime, Drug Abuse, and Living Conditions. *Feminist Criminology*. 2012 July 1, 2012;7(3):196–219.
68. Farnworth M, Thornberry TP, Krohn MD, Lizotte AJ. Measurement in the Study of Class and Delinquency: Integrating Theory and Research. *Journal of Research in Crime and Delinquency*. 1994 February 1, 1994;31(1):32–61.
69. Hagan J, McCarthy B. *Mean streets. Youth crime and homelessness*. Cambridge: Cambridge University Press; 1997.
70. Kardell J. *Utländsk bakgrund och registrerad brottslighet - Överrepresentationen i den svenska kriminalstatistiken*. Stockholm: Stockholms universitet, Kriminologiska institutionen; 2011. Rapport 2011:1.
71. Socialdepartementet. *Ekonomiskt utsatta barn*. Stockholm: Fritzes; 2004. Ds 2004:41.
72. Andersson R. Etnisk och socioekonomisk segregation i Sverige 1990–1998. I: Socialdepartementet, red. *Välfärdens förutsättningar – arbetsmarknad, demokrati och segregation*. Stockholm: Fritzes; 2000. Forskarvolym från Kommittén Välfärdsbokslut. SOU 2000:37.
73. Biterman D, Gustafsson B, Österberg T, Brännström L, Sellström E, Arnoldsson G. Boendesegregation. I: *Social rapport 2010*. Stockholm: Socialstyrelsen; 2010.
74. Biterman D, Franzén E. Boendesegregation. I: *Social rapport 2006*. Stockholm: Socialstyrelsen; 2006.
75. Wikström POH, Loeber R. Do disadvantaged neighborhoods cause well-adjusted children to become adolescent delinquents? A study of male juvenile serious offending, individual risk and protective factors, and neighborhood context. *Criminology*. 2000 Nov;38(4):1109–42.
76. Hällsten M, Sarnecki J, Szulkin R. *Crime as a Price of Inequality? The Delinquency Gap between Children of Immigrants and Children of Native*

- Swedes. Stockholm: Stockholms universitet, SULCIS; 2011. SULCIS Working papers 2011:1.
77. Brottsförebyggande rådet. *Diskriminering i rättsprocessen. Om missgynnande av personer med utländsk bakgrund*. Stockholm: 2008. Rapport 2008:4.
  78. Payne Allison A, Wech K. The Impact of Schools and Education on Antisocial Behavior over the Lifecourse. I: M.D GCLK, red. *Handbook of Life-Course Criminology: Emerging Trends and Directions for Future research*. New York: Springer; 2013.
  79. Nilsson AE, F. *Criminality and life-chances*. Stockholm: Stockholm University, Kriminologiska institutionen; 2009.
  80. Vinnerljung B, Berlin M, Hjern A. Skolbetyg, utbildning och risker för ogynnsam utveckling hos barn. I: *Social rapport 2010*. Stockholm: Socialstyrelsen; 2010.
  81. Bäckman O, Nilsson A. Pathways to Social Exclusion – A Life-Course Study. *European Sociological Review*. 2011 February 1, 2011;27(1):107–23.
  82. Piquero AR, Daigle LE, Gibson C, Piquero NL, Tibbetts SG. Research Note: Are Life-Course-Persistent Offenders At Risk for Adverse Health Outcomes? *Journal of Research in Crime and Delinquency*. 2007 May 1, 2007;44(2):185–207.
  83. Björkenstam E, Björkenstam C, Vinnerljung B, Hallqvist J, Ljung R. Juvenile delinquency, social background and suicide – a Swedish national cohort study of 992 881 young adults. *International Journal of Epidemiology*. 2011 December 1, 2011;40(6):1585–92.
  84. Litzén S. De glömda brottsoffren – utsatthet för brott bland marginaliserade grupper. I: Lindgren M, Pettersson K-Å, Hägglund B, red. *Utsatta och sårbara brottsoffer*. Stockholm: Jure; 2004.
  85. Socialstyrelsen och Statens folkhälsoinstitut. *Folkhälsan i Sverige – Årsrapport 2012*. Stockholm: Socialstyrelsen, 2012.
  86. Nilsson A, Estrada F. Established or excluded? A longitudinal study of criminality, work and family formation. *European Journal of Criminology*. 2011 May 1, 2011;8(3):229–45.
  87. Brottsförebyggande rådet. *Misshandel mellan obekanta. Kan fler brott klaras upp? Del 2*. Stockholm: 2009. Rapport 2009:1.
  88. Huizinga D, Henry K. The Effect of Arrest and Justice System Sanctions on Subsequent Behaviour: Findings from Longitudinal and Other Studies. I: Liberman A, red. *The Long View of Crime. A Synthesis of Longitudinal Research*. New York: Springer; 2008.