

# Aborter 2010

Induced abortions 2010

SVERIGES OFFICIELLA STATISTIK  
Statistik – Hälso- och Sjukvård  
**Aborter 2010**

OFFICIAL STATISTICS OF SWEDEN  
Statistics – Health and Medical Care  
**Induced abortions 2010**

*Information:*

[Karin.Gottvall@socialstyrelsen.se](mailto:Karin.Gottvall@socialstyrelsen.se), Tfn 075-247 38 99

[Henrik.Passmark@socialstyrelsen.se](mailto:Henrik.Passmark@socialstyrelsen.se), Tfn 075-247 40 48

Socialstyrelsens växel Tfn 075-247 30 00

*Tidigare publicering:*

Statistik om aborter har tidigare utkommit i serien Statistiska meddelanden, serie HS (utgivare Statistiska Centralbyrån). Från och med 1995 utges statistik om socialtjänst, hälsa och sjukdomar samt hälso- och sjukvård av Socialstyrelsen.

*Previous publication:*

Statistics regarding induced abortions was previously published as a Statistical Report (issued by Statistics Sweden). From 1995 statistics on social welfare, health and diseases as well as health care and medical services are issued by the National Board of Health and Welfare.

*Citera gärna Socialstyrelsens rapporter och uppge källan.*

ISSN           1400-3511  
ISBN           978-91-86885-18-2

Artikelnr     2011-6-1

---

Publicerad [www.socialstyrelsen.se](http://www.socialstyrelsen.se), Juni 2011

# Förord

---

Rapporten är en sammanställning av abortutvecklingen i Sverige från 1975 till och med 2010. Syftet med rapporten är att tillhandahålla kunskapsunderlag för arbetet med att förebygga oönskade graviditeter, samt statistik för allmän samhällsinformation.

Uppgiftslämnare är främst kvinnokliniker och gynekologiska avdelningar på sjukhus samt öppenvårdsenheter där abort utförs. I arbetet med att framställa publikationen har *Milla Bennis, Karin Gottvall och Henrik Passmark* deltagit.

Stockholm juni 2010

Enhetschef Anders Åberg  
Enheten för befolkningsstatistik  
Avdelningen för statistik och utvärdering

# Innehåll

---

<i>Förord</i>	3
<i>Figur- och tabellförteckning</i>	5
<i>Sammanfattning</i>	6
<i>Summary</i>	7
<i>Ordlista List of terms</i>	8
<i>Definitioner</i>	9
<i>Beräkning av graviditetslängd</i>	11
<i>Lagstiftning</i>	12
Abort efter 18 fullgångna veckor	12
<i>Insamling och bearbetning av data</i>	13
Bortfall	13
<i>Aborter i Sverige</i>	14
Aborter under 2010	14
Aborter i olika åldersgrupper	16
Tonårsgraviditeter	16
Aborter och graviditetslängd	17
Sena aborter, efter 18 fullgångna veckor	18
Aborter och barnafödande	19
Abortmetoder	19
<i>Medicinsk abort</i>	19
<i>Kirurgisk abort</i>	19
<i>Aborter i ett globalt perspektiv</i>	22
Aborter i Norden 2009	23
<i>Bilaga 1. Blankett</i>	25
Blankett för rapportering till Socialstyrelsen	25
<i>Bilaga 2. Tabeller</i>	28

# Figur- och tabellförteckning

Figur		Figure	
1	Antal aborter 1955–2010	1	<i>Number of induced abortions 1955–2001</i>
2	Antalet aborter per 1000 kvinnor (15–44 år) efter hemortslän 2010	2	<i>Number of induced abortion per 1,000 women by county of residence 2010</i>
3	Antal aborter per 1000 kvinnor efter kvinnans ålder 1983–2010	3	<i>Number of induced abortions per 1,000 women by age 1983–2010</i>
4	Antal graviditeter per 1000 kvinnor i åldern 15-19 år fördelade på aborter samt födda barn efter hemortslän 2010	4	<i>Number of pregnancies per 1,000 teenagers (age 15-19y) and number of abortions per 1,000 teenage women by county of residence 2010</i>
5	Andel aborter efter graviditetslängd 1983–2010	5	<i>Proportion (%) of induced abortions by duration of gestation 1983–2010</i>
6	Antal levande födda barn och antalet aborter per 1000 kvinnor 1975–2010	6	<i>Number of live births and abortions per 1,000 women 1975–2010</i>
7	Andel aborter före utgången av 9:e graviditetsveckan utförd med medicinsk eller kirurgisk metod, 1993–2010	7	<i>Proportion (%) of induced abortions before the end of the 9th week of gestation by pharmacological or surgical method 1993–2010</i>
8	Andel medicinska aborter av alla aborter före utgången av 9:e graviditetsveckan, totalt och bland tonåringar efter landsting 2010	8	<i>Proportion (%) of pharmacological induced abortions before the end of the 9th week of gestational, total and among teenagers by county council 2010</i>

Tabell		Table	
1	Beräkningar av graviditetslängd enligt sista menstruationens första dag till dag för abort	1	<i>Estimation of gestational length from first day of last menstruation period until date of abortion</i>
2	Ansökningar om tillstånd till abort efter 18:e graviditetsveckan 2010	2	<i>Abortions after the end of the 18<sup>th</sup> week of gestation, reasons for permission 2010.</i>
3	Dödlighet bland kvinnor i samband med abort (dödsfall per 100 000 abortingrepp) i Sverige	3	<i>Abortion related mortality among women (Number of deaths per 100 000 induced abortions) in Sweden</i>
4	Aborter i de nordiska länderna år 2009	4	<i>Induced abortions in the Nordic countries 2009</i>

# Sammanfattning

---

Den här rapporten redovisar antalet aborter i Sverige under 2010, i relation till antal kvinnor i fertil ålder. Dessutom lämnas en historisk översikt som i första hand omfattar utvecklingen efter 1975.

År 1938 fick Sverige sin första abortlag som innebar att legal abort kunde utföras efter särskilt tillstånd av dåvarande Medicinalstyrelsen eller utifrån ett så kallat tvåläkarintyg. Den nuvarande svenska abortlagen trädde i kraft 1975 och innebär i huvudsak fri abort.

Den mest påtagliga ökningen av legala aborter i Sverige ägde rum före 1975. Antalet aborter efter detta år har varierat mellan 30 000 och drygt 38 000 per år. Mellan åren 1990 och 2004 sjönk antalet aborter, men ökade igen fram till år 2008 då antalet var 38 053. Under 2010 utfördes 37 693 aborter, att jämföra med 37 524 året innan. Antal aborter har därmed minskat något, från 21,3 aborter per 1000 kvinnor år 2008 till 20,9 per 1000 kvinnor år 2010.

Åldersfördelningen bland kvinnor som genomgår abort har förändrats under åren. Antalet tonårsaborter var 1975 cirka 30 per 1000 kvinnor, respektive 27 för åldersgruppen 20–24 år. Sedan 1977 har förhållandet varit omvänt, det vill säga antalet aborter per 1000 kvinnor har varit flera för åldersgruppen 20–24 år än för tonåringarna. Under 2010 genomfördes 20,9 tonårsaborter per 1000 kvinnor, vilket innebär en minskning med 7,1 procent jämfört med 2009.

De geografiska skillnaderna under 2010 är stora och den högsta frekvensen tonårsaborter per 1000 kvinnor hade Gotland samt Värmlands och Stockholms län. Lägst var antalet tonårsaborter per 1000 kvinnor i Blekinge, Kronoberg och Jönköpings län.

Nästan 79 procent av alla aborter under 2010 utfördes före utgången av den 9:e graviditetsveckan. Andelen medicinska aborter fortsätter att öka och utgör 87,5 procent av alla aborter före utgången av 9:e graviditetsveckan. De regionala skillnaderna är dock stora, både när det gäller andelen aborter före utgången av den 9:e graviditetsveckan och andelen medicinska aborter. I Södermanlands län genomfördes 84 procent av aborterna före 9:e graviditetsveckan, medan motsvarande andel i Blekinge län var knappt 74 procent. Vanligast är de medicinska aborterna i Kalmar med drygt 98 procent. Den lägsta andelen återfinns i Värmland med 75 procent.

# Summary

---

This report charts the number of induced abortions performed in Sweden in 2010, related to the female population of fertile age. Comparative rates of decline and increase in abortions since 1975 are also presented.

Legislation on induced abortion was first passed in Sweden in 1938, when abortions were performed only as a result of serious medical consideration. The current law, which was passed in 1975, permits abortion at the request of the pregnant woman until the 18th week, and thereafter only in cases of severe indications.

The number of induced abortions performed in Sweden rose markedly on a yearly basis from the early 1960s, but soon leveled off following the liberalization of the abortion in 1975. Since then, the total yearly number of abortions has averaged between 30,000 and 38,000. In 2010, 37,693 abortions were performed in Sweden, compared to 37,524 the year before. Thus, the abortion rate was 20,8 per 1,000 women 2009 and 20,9 per 1,000 women in 2010.

The number of abortions performed on teenagers in 1975 was 30 in every 1,000, while those performed on women aged 20 to 24 years old were 27 in 1,000 women. However, since 1977 the opposite has held true, with fewer abortions being performed on teenagers than women aged 20 to 24. The number of abortions among teenagers was 20,9 per 1,000 women in 2010, which means that the abortion rate has decreased 7,1 per cent since 2009.

Abortion rates vary widely in Sweden according to geographical region. The highest rates of teenage abortions are registered in Gotland and in the counties of Värmland and Stockholm. The lowest rates are in the counties of Blekinge, Kronoberg, and Jönköping.

Almost 79 per cent of the induced abortions in 2010 were performed before the end of the 9th week of pregnancy. The proportion of medical abortions continues to increase and constitutes 87,5 per cent of all abortions performed before the end of the 9th week of pregnancy.

# Ordlista

# List of terms

---

Abort	Induced abortion
Absolut	Absolute
Ålder	Age
Åldersgrupp	Age group
Andel	Proportion
Ansökningar	Applications
Antal	Number
År	Year
Beviljade	Approved
Därav kvinnors	Of which the woman's
Dödfödd	Stillbirth
Födda barn	Births
Föregående	Previous
Förekomster	Occurrence
Förlossning	Delivery/Birth
Första abort	First abortion
Fosterskador	Malformations/Fetal defects
Fullgångna graviditetsveckor	Completed weeks of gestation
Graviditet	Pregnancy
Graviditetslängd	Duration of gestation
Hemkommun	Municipality (of residence)
Hemortslän	County of residence
Huvudindikation	Main indication
Kända graviditeter	Known pregnancies
Kirurgisk abort	Surgical induced abortion (vacuum aspiration)
Kroppslig sjukdom	Physical illness
Kvinna, kvinnor	Woman, women, female, females
Län	County
Landsting	County council
Levande född	Live birth
Medicinsk abort	Pharmacological induced abortion
Metod	Method
Okänt	Unknown
Öppen vård	Out-patient care
Procent	Per cent
Psykisk sjukdom	Mental illness
Riket	The whole country
Samtliga åldersgrupper	All age groups
Sluten vård	In-patient care
Sociala problem	Social problems
SoS-tillstånd	Authorization by the National Board of Health and Welfare
Tabell	Table
Tidigare	Earlier
Tonåring	Teenager
Totalt	Total
Tvåläkarintyg	Certificate signed by two medical practitioners
Tvåstegsabort	Second trimester pharmacological abortion with curettage
Uppgift om metod saknas	Method of operation not available
Utföra	Perform
Utförda	Induced (performed)
Utländska kvinnor	Foreign women
Utveckling	Development
Vakuumaspiration	Vacuum aspiration
Vårdform	Type of care
Vecka	Week



# Definitioner

---

## **Abort**

Avbrytande av graviditet

## **Dödfödd**

Förlossning av ett dött foster med en graviditetslängd om minst 22 kompletta veckor

## **Ålder**

Den ålder i hela år som kvinnan uppnått under den månad aborten utfördes

## **Län**

Av tradition särredovisas Stockholms, Göteborgs och Malmö kommuner

## **Antal per 1000 kvinnor**

Antal per 1000 kvinnor beräknas på medelbefolkningen för respektive år

## **Antal per 100 kända graviditeter**

Kända graviditeter innebär en summering av både det totala antalet legala aborter och antalet förlossningar

## **Graviditetsvecka**

Antal kompletta veckor som förflutit mellan sista menstruationens första dag och tidpunkten för aborten

## **Medicinsk abort**

Även kallad farmakologisk abort. Tabletter med antiprogesteron och prostaglandin ges med ca 3 dagars mellanrum, vilket framkallar abort. Metoden används före utgången av 9:e graviditetsveckan.

## **Kirurgisk abort**

Kirurgisk abort med vakuumaspiration utförs under narkos eller lokalbedövning vid graviditetslängd upp till 12 veckor.

## **Rättsliga rådet**

För att få göra en abort efter 18:e graviditetsveckan krävs tillstånd från Socialstyrelsen. Beslut om detta fattas av myndighetens Rättsliga råd.

## **Induced abortion**

Termination of pregnancy

## **Stillbirth**

The birth of a stillborn foetus with a gestational age of at least 22 completed weeks

## **Age**

The woman's age in completed years at the month of abortion

## **County**

The municipalities of Stockholm, Göteborg and Malmö are separated from the rest of the counties

## **Number per 1,000 women**

The number per 1,000 women is based on the mean population for each year

## **Number per 100 known pregnancies**

Known pregnancies is a summary of the total number of induced abortions and childbirths

## **Week of gestation**

The number of completed weeks from the first day of the last menstrual period to the day of the abortion

## **Medical abortion**

Tablets of progesterone antagonist and prostaglandin are administered with an interval of 3 days, which leads to termination of pregnancy. The method is used before the end of gestational week 9.

## **Surgical abortion**

Surgical abortion with vacuum aspiration in local or general anaesthesia is performed up to gestational week 12.

## **The Legal Advisory Council**

Having an abortion after 18 weeks of gestation requires an approval from the National Board of Health and Welfare. The Board's Legal Advisory Council handles these requests.

**Tvåstegsabort**

Används efter utgången av graviditetsvecka 12. Tabletter med antiprogesteron ges och ca 3 dagar senare får kvinnan prostaglandin-behandling inlagd på sjukhus. Behandlingen framkallar abort men ibland behöver man dessutom utföra skrapning av livmodern.

**Utländsk kvinna**

Med begreppet utländsk kvinna avses i denna rapport en kvinna som inte är svensk medborgare, inte är bosatt eller folkbokförd i Sverige och som inte är asylsökande.

**Second trimester pharmacological induction**

Performed after gestational week 12. Intake of an oral progesterone antagonist is followed by prostaglandin treatment (in hospital) which leads to abortion. The medical treatment may be followed by surgical evacuation of the uterus if the abortion is incomplete.

**Foreign woman**

In this report, the term foreign woman refers to a woman who is not a Swedish citizen, a resident in Sweden nor an asylum seeker.

# Beräkning av graviditetslängd

---

Graviditetslängden beräknas efter sista menstruationens första dag till dag för abort (tabell 1) eller med ultraljud. Inför en abort beräknas graviditetslängden numera med hjälp av vaginalt ultraljud vid vilket antal graviditetsveckor och dagar uppskattas utifrån fostrets storlek. Uttrycket 8+6 avser således en graviditetslängd på 8 kompletta graviditetsveckor plus 6 dagar. Uppgifter om graviditetslängden anges enligt följande:

- före utgången av 9:e graviditetsveckan, mindre än 9+0 veckor
- före utgången av 12:e graviditetsveckan, 9+0 till och med 12+0
- efter utgången av 18:e graviditetsveckan, mer än 18+0

Begreppen kompletta och fullgångna graviditetsveckor används synonymt i rapporten.

*Tabell 1. Beräkningar av graviditetslängd enligt sista menstruationens första dag till dag för abort.*

<b>*Dagar</b>	<b>Kompletta veckor</b>	<b>Graviditetsvecka</b>
42–48	6	7:e
49–55	7	8:e
56–62	8	9:e
63–69	9	10:e
70–76	10	11:e
77–83	11	12:e
84–90	12	13:e
91–97	13	14:e
98–104	14	15:e
105–111	15	16:e
112–118	16	17:e
119–125	17	18:e
126–132	18	19:e
133–139	19	20:e
140–146	20	21:a
147–153	21	22:a
154–160	22	23:e
161–167	22	23:e
168–174	23	24:e

\*Dagar från sista menstruationens första dag till dag för abort.

# Lagstiftning

---

År 1938 fick Sverige sin första lag som tillät abort på mycket begränsad medicinsk indikation efter prövning av Medicinalstyrelsen. Från 1946 kunde abort även beviljas på socialmedicinsk indikation. Under 1960-talet skedde en successiv förändring i samhället, när synen på sexualitet och även abort blev mer liberal, vilket bland annat ledde till att allt fler ansökningar om abort beviljades och antalet aborter ökade.

Den nuvarande svenska abortlagen (SFS 1974:595 med senare ändring i SFS 1995:660) trädde i kraft den 1 januari 1975 och innebär fri abort, det vill säga lagen tillåter kvinnan att själv besluta om abort till och med den 18:e graviditetsveckan. Efter den 18:e veckan får abort endast ske efter prövning av Socialstyrelsen.

Socialstyrelsen har utfärdat föreskrifter och allmänna råd om hur abortlagen ska tillämpas (SOSFS 2004:4).

Sedan den 1 januari 2008 får också utländska kvinnor göra abort i Sverige även om de inte är bosatta, folkbokförda eller asylsökande i landet. För aborter utförda på utländska kvinnor år 2009 gjordes en separat datainsamling. En statistiksammanställning publicerades på Socialstyrelsens hemsida i februari 2010, under titeln Utländska kvinnors aborter i Sverige 2009 (se länk). Uppgifter om utländska kvinnor som genomgått abort i Sverige under år 2010 ingår i föreliggande rapport.

<http://www.socialstyrelsen.se/publikationer2010/2010-2-11>

## Abort efter 18 fullgångna veckor

Efter 18:e graviditetsveckan får abort endast utföras med tillstånd av Socialstyrelsen och beviljas endast om så kallade synnerliga skäl föreligger. Tillstånd till abort får inte lämnas om fostret kan antas vara livsdugligt utanför livmodern.

Socialstyrelsens Rättsliga råd är den instans som prövar om synnerliga skäl föreligger. Denna prövning sker individuellt och grundar sig på en läkarbedömning och kuratorsutredning. I tabell 2 redovisas antal ansökningar, de skäl som angivits i ansökan, grupperade efter huvudindikation, samt resultatet av Rättsliga rådets prövning.

# Insamling och bearbetning av data

---

Underlaget för den statistik som redovisas före 1975 utgjordes av ansökningar om abort och av inrapporterade abortingrepp efter tvåläkartillstånd. Abortlagen 1975 krävde emellertid nya rutiner för insamling av data.

Rapporteringen av aborter till Socialstyrelsen sker på blankett som månadsvis insänds till Socialstyrelsen från samtliga kliniker och öppenvårdsenheter där aborter utförs (bilaga 1). Blanketten finns att hämta på Socialstyrelsens webbplats:

[www.socialstyrelsen.se/Publicerat/Blanketter](http://www.socialstyrelsen.se/Publicerat/Blanketter) (*Rapport över legala aborter*)

Data från blanketterna registreras därefter manuellt. Uppgifter som samlas in är bland annat kvinnans födelseår och månad, hemortslän, kommun och landsting, graviditetslängd vid aborten, antal tidigare aborter som kvinnan genomgått samt abortmetod.

När inkomna rapporter granskats och bearbetats produceras en preliminär statistiksammanställning för första halvåret (januari–juni) samt en helårsrapport som publiceras året efter datainsamlingen.

Utöver publikationerna finns uppgifter i Socialstyrelsens statistikdatabas [www.socialstyrelsen.se/Statistik/statistikdatabas/](http://www.socialstyrelsen.se/Statistik/statistikdatabas/)

Uppgifter om de nordiska länderna hämtats från *Aborter i Norden 2009*, Statistikrapport 9/2011, ISSN 1797-0887, Institutet för hälsa och välfärd, Finland.

## Bortfall

Vid rapportering i denna storleksordning (för år 2010, 37 693 aborter) kan inte uteslutas att ett visst bortfall uppstår. Likaså kan smärre fel ha uppstått när blanketterna fylldes i eller när uppgifterna fördes över till registret. Dessa fel förutsätts dock vara relativt konstanta och bör därför inte påverka förändringar över tid. Det interna bortfallet för enskilda uppgifter redovisas i tabell 20 i bilaga 2.

# Aborter i Sverige

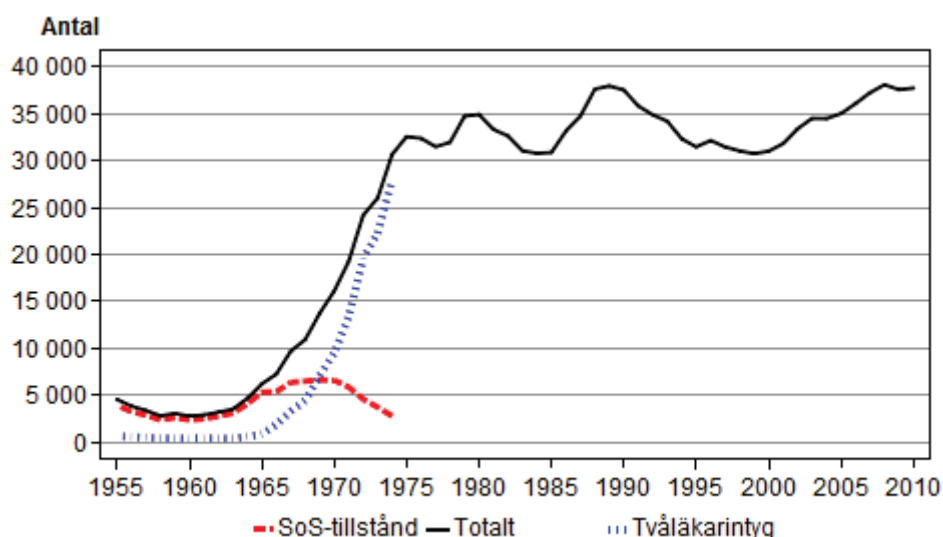
---

Den största ökningen av antalet aborter i Sverige skedde före 1975, innan den nuvarande lagen trädde i kraft. Hur mycket av denna ökning som var reell och hur mycket som avspeglar ändrade rapporteringsrutiner går inte att avgöra. Mellan 1975 och 1985 pendlade antalet aborter mellan 30 000 och 35 000. Därefter skedde en ökning fram till 1989, då det gjordes närmare 38 000 aborter – 21,5 per 1000 fertila kvinnor. Antalet aborter sjönk mellan åren 1990 och 1999 men ökade därefter igen på 2000-talet fram till 2008. Under 2009 bröts den uppåtgående trenden och antalet aborter minskade med 2,4 procent jämfört med året innan. Under 2010 ökade antalet aborter obetydlig.

## Aborter under 2010

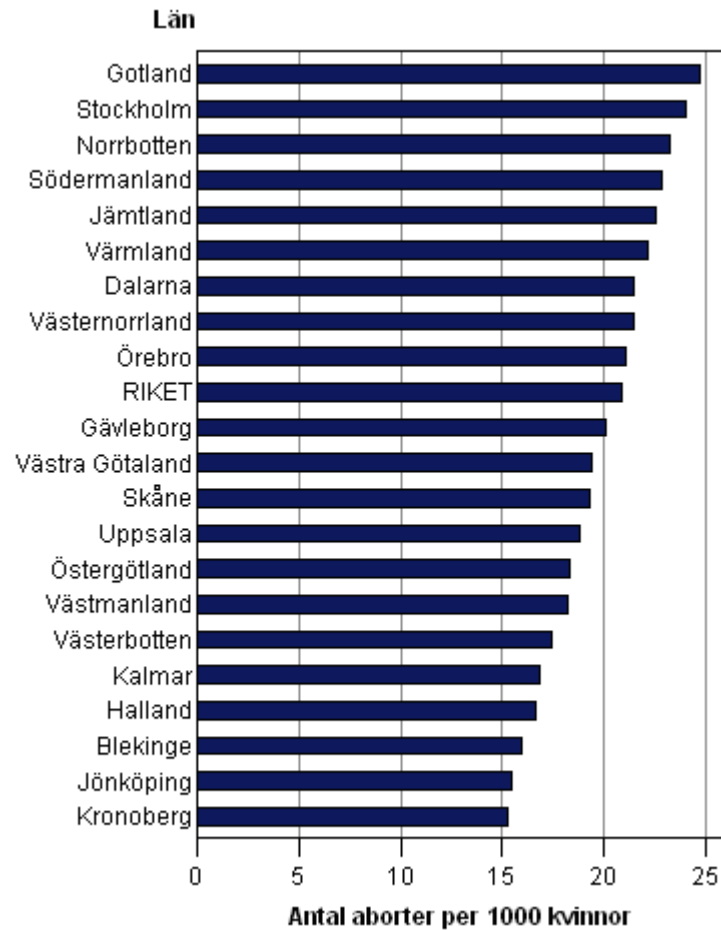
Under 2010 utfördes 37 693 aborter vilket innebär 20,9 aborter per 1000 kvinnor. Aborttalen har därmed minskat från 2008, då 21,3 aborter per 1000 kvinnor utfördes men ökat obetydligt i jämförelse med 2009 (20,8 aborter per 1000 kvinnor). Figur 1 visar totala antalet aborter sedan 1955 samt antalet aborter före 1975 som utfördes efter tvåläkarintyg samt med Socialstyrelsens tillstånd.

Figur 1. Antal aborter 1955–2010



De regionala skillnaderna mellan länen i antal aborter är stora. De högsta aborttalen bland kvinnor i reproduktiv ålder 2010 hade Gotland med 24,5 aborter per 1000 kvinnor i åldern 15–44 år, följt av Stockholms län med 24,2 per 1000 och Norrbottens län med 23,1 per 1000. De lägsta talen hade Kronobergs län med 15,3 per 1000 och Jönköpings län med 15,4 per 1000 kvinnor i åldern 15–44.

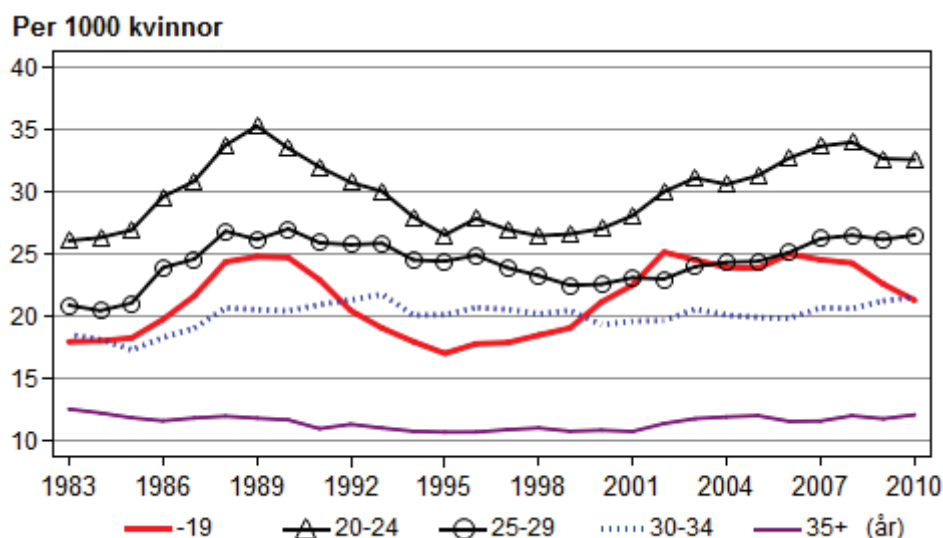
Figur 2. Antalet aborter per 1000 kvinnor (15–44 år) efter hemortslän 2010.



## Aborter i olika åldersgrupper

Allra flest aborter relaterat till befolkningen görs bland kvinnor i åldersgruppen 20–24 år, därefter följer åldersgruppen 25–29 år. Tonårsaborterna (19 år och yngre) har fortsatt att minska och ligger år 2010 på samma nivå som bland kvinnor i åldern 30–34 år. För kvinnor i åldern 35 år och äldre har antalet aborter legat relativt konstant under de senaste 10 åren. Av 100 kända graviditeter under 2010 slutade 24,5 med inducerad abort. Bland tonåringar var motsvarande andel 78 procent (tabell 3 i bilaga 2)

Figur 3. Antal aborter per 1000 kvinnor efter kvinnans ålder 1983–2010



## Tonårsgraviditeter

Det är ovanligt i Sverige att tonåringar föder barn. Födelseantalet har legat på samma nivå de senaste 10 åren efter att tidigare ha minskat under många år. År 2010 föddes omkring 6 barn per 1000 kvinnor i åldern 15–19 år.

Andelen som valde att avsluta sin graviditet med en abort ökade kontinuerligt från 1995 till 2008 i åldersgruppen 15–19 år, därefter skedde en minskning.

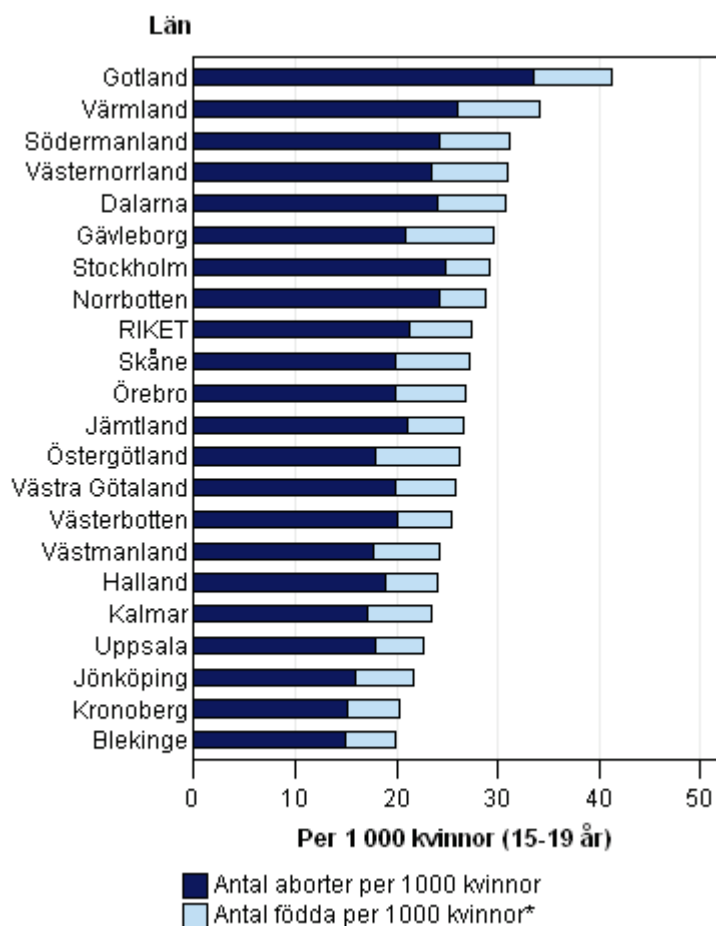
År 2010 valde 78 procent av alla gravida kvinnor under 20 år och 40 procent av alla gravida 20–24 åringar abort (tabell 3 i bilaga 2). Bland 15-åringar avslutades 95 procent av graviditeterna med abort 2010 jämfört med 93 procent år 1990. I åldrarna 18 och 19 år avslutades 77 respektive 68 procent av graviditeterna med abort år 2010, jämfört med 63 respektive 48 procent år 1990 (tabell 5 i bilaga 2).

Antalet tonårsgraviditeter som avslutades med abort var 6 390 under 2010. Jämfört med 2009 minskade aborterna bland tonåringar med 7,1 procent, från 22,5 aborter per 1000 kvinnor i åldern 15–19 till 20,9 per 1000. År 2008 var aborttalet 24,4 per 1000 kvinnor. Aborterna (per 1000 kvinnor) har även minskat något bland kvinnor i åldersgruppen 20–24 år.



Figur 4 visar antalet graviditeter per 1000 kvinnor i åldersgruppen 15-19 år uppdelat efter graviditeter som avslutades med abort respektive födda barn. Antalet tonårsaborter per 1000 kvinnor (15-19 år) var under 2010 lägst i Blekinge och Kronobergs län (14,7, respektive 14,9 per 1000 kvinnor) och högst på Gotland och i Värmlands län med 32,1 respektive 25,5 aborter per 1000 kvinnor (tabell 9 i bilaga 2).

Figur 4. Antal graviditeter per 1000 kvinnor i åldern 15-19 år fördelade på aborter samt födda barn efter hemortslän 2010

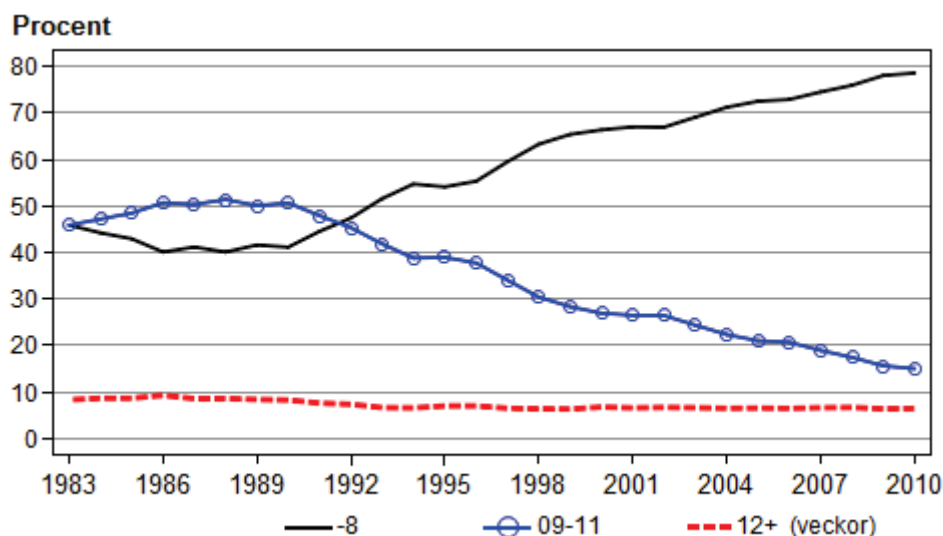


\* Graviditeter bland kvinnor yngre än 15 år ingår men som nämnare har medelbefolkningen i åldern 15-19 år använts.

## Aborter och graviditetslängd

Tidpunkten för legala aborter har förändrats över tid. Andelen aborter före utgången av den 9:e graviditetsveckan har ökat kontinuerligt sedan 1990-talet och utgjorde drygt 78 procent av alla aborter 2010. Som en konsekvens av detta har aborter utförda senare, ( $\geq 9+0$  till  $<12+0$ ), minskat i ungefär samma utsträckning. Aborter efter 12:e veckan har under samma tidsperiod legat relativt konstant (figur 5). En förklaring till att aborter görs allt tidigare är införandet av nya metoder, som medicinsk abort i början av 1990-talet.

Figur 5. Andel aborter efter graviditetstid 1983–2010



## Sena aborter, efter 18 fullgångna veckor

Antalet ansökningar till Rättsliga rådet om att få tillstånd till abort efter den 18:e graviditetsveckan ( $\geq 18+0$ ) har varierat mellan 350 och 500 under perioden 2006–2010 och 75 till 95 procent av ansökningarna har beviljats under samma period. Andelen sena aborter ökade från 0,9 procent 2009 till 1,1 procent under 2010. Tabell 2 visar huvudindikation för ansökan till Rättsliga rådet om sen abort. De huvudsakliga anledningarna till ansökan om abort var sociala problem, 47 procent, samt fosterskador eller kromosomavvikelse, 51 procent.

Tabell 2. Ansökningar om tillstånd till abort efter 18:e graviditetsveckan 2010

Huvudindikation	Indikationer i ansökningarna <sup>1</sup>		Beviljade ansökningar	
	Antal	Procent <sup>2</sup>	Antal	Procent
Sociala problem	234	47,0	187	79,9
Psykisk sjukdom	6	1,2	6	100,0
Kroppslig sjukdom	2	0,4	2	100,0
Fosterskada/Kromosomavvikelse	256	51,4	255	99,6
<b>Summa förekomster</b>	<b>498</b>			
<b>Totalt antal ansökningar</b>	<b>498</b>		<b>450</b>	<b>90,4</b>
<b>Antal aborter 2010<sup>3</sup></b>	<b>410</b>			

<sup>1</sup> Det kan förekomma mer än en indikation i samma ansökan

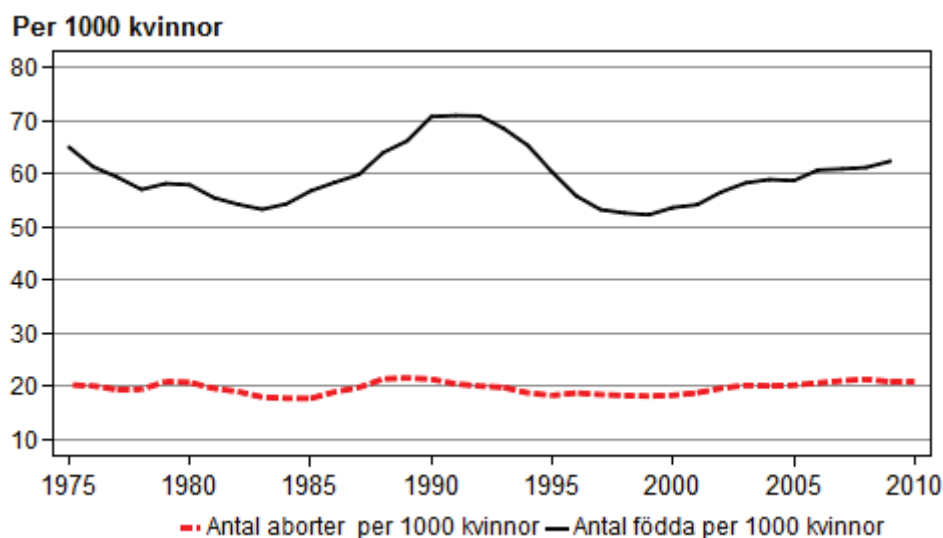
<sup>2</sup> Procent av antalet ansökningar

<sup>3</sup> Beslutsår och abortår kan skilja vid årsskifte

## Aborter och barnafödande

Aborter och barnafödandet tenderar att följa varandra. När barnafödandet ökar så ökar också aborterna. Under babyboomen 1989–1991 var antalet aborter högt medan både aborterna och barnafödandet minskade under första delen av 1990-talet. Likaså sammanfaller 2000-talets ökande aborttal med en ökning av barnafödandet. Det sammanlagda antalet aborter och födslar tenderar att följa den ekonomiska konjunkturen: antalet sjönk under 1990-talets lågkonjunktur, men ökade igen under 2000-talets högkonjunktur. Ungefär en fjärdedel av alla graviditeter i åldersgruppen 15–44 år slutade med abort 2010. Denna andel har i stort sett varit densamma sedan 1975.

Figur 6. Antal födda barn och antalet aborter per 1000 kvinnor 1975–2010



## Abortmetoder

### Medicinsk abort

Medicinsk eller farmakologisk abort innebär att man avslutar graviditeten genom läkemedelsbehandling. Graviditeten kan då inte växa vidare och livmoderssammandragningar framkallas för att stöta ut graviditeten.

### Kirurgisk abort

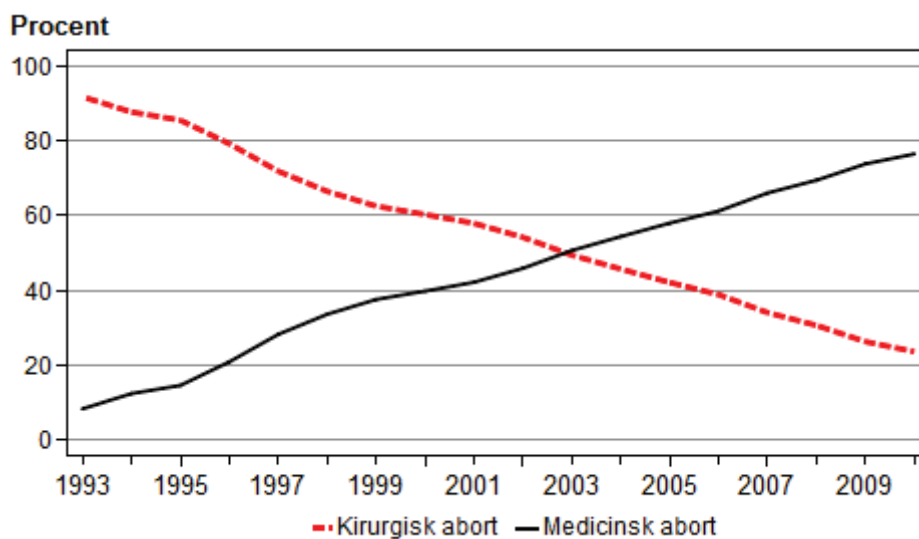
Kirurgisk abort eller vakuumaspiration innebär att man skrapar eller suger ut graviditeten ut livmodern. Ingreppet sker vanligtvis på en operationsavdelning under narkos eller lokalbedövning.

De flesta kvinnor som vill genomgå en abort bestämmer sig tidigt och vill ha den snabbt utförd. Vid en tidig abort kan kvinnan välja mellan medicinsk och kirurgisk metod.

Medicinsk abort började användas allt mer på 1990-talet. Efter 2003 utförs fler medicinska än kirurgiska aborter före utgången av 9:e graviditetsveckan (figur 7). Under 2010 utfördes totalt 26 618 medicinska aborter och

8 478 kirurgiska aborter före utgången av 12:e graviditetsveckan (tabell 12 i bilaga 2).

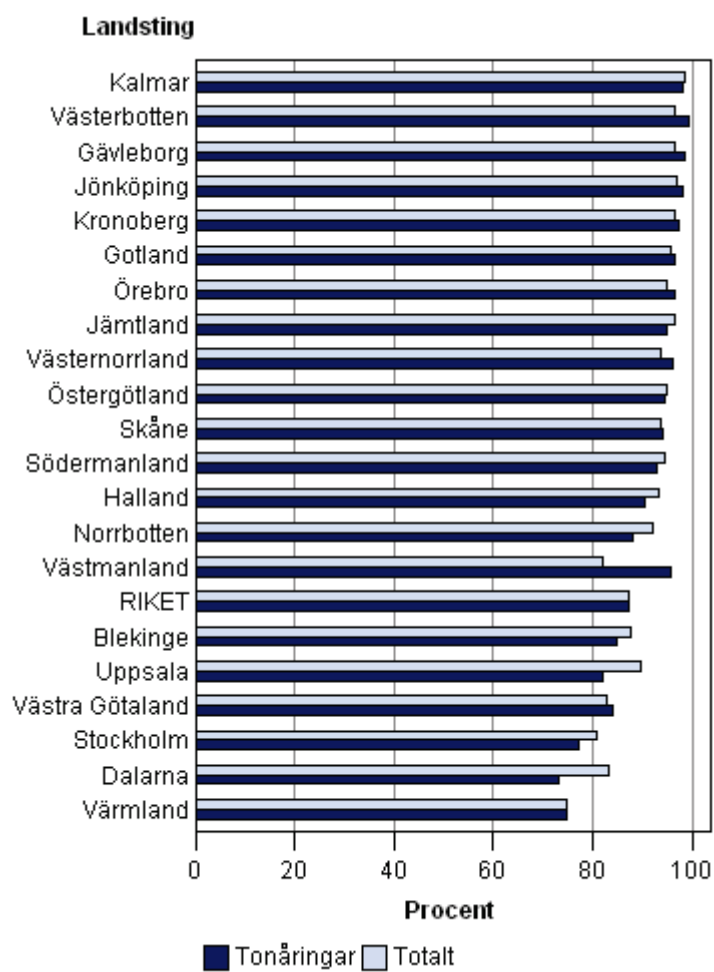
Figur 7. Andel aborter före utgången av 9:e graviditetsveckan utförd med medicinsk eller kirurgisk metod, 1993–2010



Det är stor skillnad mellan landstingen när det gäller metod vid tidiga aborter. Det landsting som har den högsta andelen medicinska aborter före utgången av 9:e veckan är Kalmar (98,0 procent), Jönköping (97,0 procent), och Jämtland (96,8 procent). I dessa landsting ligger också andelen tonårsaborter med medicinsk metod högre än riksgenomsnittet. Värmland och Stockholms läns landsting har den lägsta andelen medicinska aborter utförda i tidig graviditet med 74,9 respektive 80,7 procent (figur 8).

Mer detaljerade siffror med andel aborter fördelade på tonårsgruppen och övriga åldersgrupper visas i tabell 13 i bilaga 2.

Figur 8. Andel medicinska aborter av alla aborter före utgången av 9:e graviditetsveckan, totalt och bland tonåringar efter landsting 2010.



# Aborter i ett globalt perspektiv

---

Oönskade graviditeter avbryts, och har sannolikt avbrutits i alla tider, i de flesta kulturer. Det exakta antalet inducerade aborter i världen är okänt men har uppskattats till närmare 50 miljoner varje år. Av dessa beräknas cirka 30 miljoner vara legala och nästan 20 miljoner illegala abortingrepp.

I ett globalt perspektiv utgör illegala aborter en betydande orsak till sjuklighet och död, speciellt i låginkomstländer. Varje år avlider cirka 500 000 kvinnor i världen i anslutning till graviditet och förlossning. I vissa områden beror 30–50 procent av dessa dödsfall på följer av illegal abort, dödsfall som betraktas som onödiga och möjliga att förebygga. Effekten av en liberalare lagstiftning på dödligheten bland kvinnor i samband med inducerad abort avspeglas tydligt i den svenska statistiken (tabell 3). En stor del av dödsfallen före 1975 kan troligen förklaras av dödligheten i samband med illegala abortingrepp.

Tabell 3. *Dödlighet bland kvinnor i samband med abort (dödsfall per 100 000 abortingrepp) i Sverige under olika perioder*

Period	Antal legala aborter	Döda	Döda per 100 000 aborter
1946–1953	28 000	27	96,4
1954–1963	32 000	21	65,6
1964–1974	87 900	7	8,0
1975–1983	294 763	3	1,0
1984–2004	700 688	1	0,1
2005–2009	183 805	0	-

Det är först under senare delen av 1900-talet som liberalare lagstiftning genomförts i flera länder. Det första land i världen som lagligen tillät fri abort var Sovjetunionen (1920). Uppskattningsvis lever cirka 37 procent av världens kvinnor i länder där abort är förbjuden eller får utföras endast på sträng medicinsk indikation eller efter våldtäkt. Cirka 23 procent av världens kvinnor lever i länder där abort får utföras även på socialmedicinsk eller social indikation och ungefär 40 procent av världens kvinnor lever i länder med fri abort.

Olikheter i lagstiftning, sjukvårdsrutiner och rutiner för rapportering och registrering av aborter, samt statistikens aktualitet gör det svårt att göra direkta jämförelser mellan länder vad gäller abortstatistik.

## Aborter i Norden 2009

I Sverige, Danmark och Norge kan kvinnor göra abort på egen begäran. I Sverige gäller detta till och med den 18:e graviditetsveckan och i Danmark och Norge till och med den 12:e graviditetsveckan. På Island och i Finland måste däremot kvinnan ansöka hos läkare om att få tillstånd till abort. Före den 12:e graviditetsveckan beviljas tillståndet i allmänhet av en eller två läkare. I alla de nordiska länderna kan sena aborter beviljas av nationell myndighet. Den nuvarande lagstiftningen i Finland är från 1970 och 1985, i Danmark från 1973, i Sverige och på Island från 1975 och i Norge från 1978.

I Sverige har antalet aborter per 1000 kvinnor i åldern 15–49 år legat på ungefär samma nivå sedan den nuvarande abortlagen infördes år 1975. I Finland, Danmark och Norge har andelen aborter minskat kraftigt sedan mitten av 1970-talet fram till de senaste åren. Under 2000-talet har aborttalen i våra grannländer varit relativt oförändrade.

Finland har sedan början av 1990-talet haft de lägsta aborttalen i Norden (mellan 7 och 10 aborter per 1000 kvinnor i åldrarna 15 till 49 år). Därefter följer Danmark, Island och Norge, som alla har ett lägre antal aborter per 1000 kvinnor än Sverige. I samtliga nordiska länder är abort vanligast i åldersgruppen 20 till 24 år och minst vanligt bland kvinnor som är över 35 år. En viktig anledning till att aborter är vanligare i Sverige är att svenska tonåringar i högre grad väljer abort framför att föda barn, jämfört med tonåringar i Finland.

År 2009 utfördes i Norden cirka 80 900 aborter, av vilka 37 500 gjordes i Sverige, 16 200 i Danmark, 15 800 i Norge, 10 400 i Finland och 970 på Island. Ländernas andelar har varit rätt oförändrade under 2000-talet. På 2000-talet har det totala antalet aborter ökat lite, men det är fortfarande betydligt mindre än under åren med de högsta abortantalen på 1970- och 1980-talet. Då utfördes 85 000–100 000 aborter årligen. På 2000-talet har antalet aborter minskat i Finland och ökat i Sverige. I de övriga nordiska länderna har antalet aborter varit rätt oförändrat under de senaste åren.

År 2009 var antalet aborter i förhållande till kvinnor i fertil ålder (15–49 år) minst i Finland (8,9/1000 kvinnor) och störst i Sverige (17,8/1000 kvinnor). Antalen i Danmark, Norge och Island var nära det nordiska genomsnittet (14,1/1000). Tabell 4 visar totala antalet aborter, antal per 1000 levande födda barn samt fördelning på åldersgrupper i de nordiska länderna under 2009.

Tabell 4. Aborter i de nordiska länderna år 2009

År 2009	Totala antalet aborter	Aborter per 1000 kvinnor i åldern						Aborter per 1000 levande födda
		15-19 <sup>1</sup>	20-24	25-29	30-34	35-39	40-49 <sup>2</sup>	
Danmark	16 205	16,4	24,8	18,7	16,9	12,9	5,0	258,0
Finland	10 427	12,8	17,6	12,5	10,4	7,1	2,9	172,1
Island	971	12,0	23,0	23,0	14,0	10,1	5,1	193,2
Norge	15 774	14,0	30,4	21,9	16,8	11,4	4,8	255,2
Sverige	37524	22,5	33,4	26,3	21,1	16,1	7,5	335,6

<sup>1</sup>Innehåller kvinnor under 15 år

<sup>2</sup>Innehåller kvinnor över 49 år

På nordisk nivå har antalet tonårsaborter varit rätt stabilt, men utvecklingen uppvisar landsvisa skillnader: på 2000-talet har antalet aborter i åldersgruppen under 20 år minskat tydligt endast i Finland. Under senare år har dock antalet aborter i denna grupp minskat även i de andra nordiska länderna.

I de nordiska länderna har antalet levande födda barn varit rätt stabilt. Under de senaste åren har det börjat öka lite. År 2009 föddes det i Norden drygt 302 000 barn, mest i Sverige (37,0 procent) och minst på Island (1,7 procent). Det summerade fruktsamhetstalet (antalet levande födda barn som en kvinna skulle föda under hela sin fruktsamma period enligt det berörda årets fruktsamhetsnivå) var högst på Island med 2,20, och lägst i Danmark med 1,84. I Norge var det summerade fruktsamhetstalet 1,98, i Sverige 1,94 och i Finland 1,86 år 2009.



# Bilaga 1. Blankett

---

## Blankett för rapportering till Socialstyrelsen

Blankett för rapportering av legala aborter skickas in till Socialstyrelsen senast två veckor efter den kalendermånad som aborten utfördes. Blanketten finns att hämta på Socialstyrelsens webbplats:

[www.socialstyrelsen.se/Publicerat/Blanketter/ovrigt.htm](http://www.socialstyrelsen.se/Publicerat/Blanketter/ovrigt.htm)

Enhet (namn på sjukhus, klinik el motsv)
Uppgiftslämnare, namn och telefon (även riktnr)
Enhetens nummer (kan erhållas från Socialstyrelsen, EpC)

## RAPPORT över legala aborter

Blad nr

14-15

Månadsrapporten insänds till Socialstyrelsen, Abortstatistik, S/BS, 106 30 STOCKHOLM, helst inom två veckor efter aktuell månads utgång.

Se anvisningar på sidan 2.

Utförda aborter under (år, månad) Exempel: Mars 2005 = 05-03	Totala antalet aborter aktuell månad
---	---

1-9

10-13

Nr	Patientens födelseår, -månad (anges som AA MM)	Hemort (kodad)			Antal tidigare förloss- ningar	Antal tidigare legala aborter	Vårdform		Antal kompleta graviditets- veckor vid aborten	Abortmetod			
		Län	Kom- mun	För- sam- ling			Öppen vård	Sluten vård		Vacuum- aspiration	"Abort- piller"	"Tvåstegs- abort"	
													Sätt kryss (endast ett alternativ anges)
16-17	18-21	22-23	24-25	26-27	28	29	Sätt kryss		30	31-32	33		
							1	2			1	2	3
1							<input type="checkbox"/>	<input type="checkbox"/>			<input type="checkbox"/>	<input type="checkbox"/>	<input type="checkbox"/>
2							<input type="checkbox"/>	<input type="checkbox"/>			<input type="checkbox"/>	<input type="checkbox"/>	<input type="checkbox"/>
3							<input type="checkbox"/>	<input type="checkbox"/>			<input type="checkbox"/>	<input type="checkbox"/>	<input type="checkbox"/>
4							<input type="checkbox"/>	<input type="checkbox"/>			<input type="checkbox"/>	<input type="checkbox"/>	<input type="checkbox"/>
5							<input type="checkbox"/>	<input type="checkbox"/>			<input type="checkbox"/>	<input type="checkbox"/>	<input type="checkbox"/>
6							<input type="checkbox"/>	<input type="checkbox"/>			<input type="checkbox"/>	<input type="checkbox"/>	<input type="checkbox"/>
7							<input type="checkbox"/>	<input type="checkbox"/>			<input type="checkbox"/>	<input type="checkbox"/>	<input type="checkbox"/>
8							<input type="checkbox"/>	<input type="checkbox"/>			<input type="checkbox"/>	<input type="checkbox"/>	<input type="checkbox"/>
9							<input type="checkbox"/>	<input type="checkbox"/>			<input type="checkbox"/>	<input type="checkbox"/>	<input type="checkbox"/>
10							<input type="checkbox"/>	<input type="checkbox"/>			<input type="checkbox"/>	<input type="checkbox"/>	<input type="checkbox"/>
11							<input type="checkbox"/>	<input type="checkbox"/>			<input type="checkbox"/>	<input type="checkbox"/>	<input type="checkbox"/>
12							<input type="checkbox"/>	<input type="checkbox"/>			<input type="checkbox"/>	<input type="checkbox"/>	<input type="checkbox"/>
13							<input type="checkbox"/>	<input type="checkbox"/>			<input type="checkbox"/>	<input type="checkbox"/>	<input type="checkbox"/>
14							<input type="checkbox"/>	<input type="checkbox"/>			<input type="checkbox"/>	<input type="checkbox"/>	<input type="checkbox"/>
15							<input type="checkbox"/>	<input type="checkbox"/>			<input type="checkbox"/>	<input type="checkbox"/>	<input type="checkbox"/>
16							<input type="checkbox"/>	<input type="checkbox"/>			<input type="checkbox"/>	<input type="checkbox"/>	<input type="checkbox"/>
17							<input type="checkbox"/>	<input type="checkbox"/>			<input type="checkbox"/>	<input type="checkbox"/>	<input type="checkbox"/>
18							<input type="checkbox"/>	<input type="checkbox"/>			<input type="checkbox"/>	<input type="checkbox"/>	<input type="checkbox"/>
19							<input type="checkbox"/>	<input type="checkbox"/>			<input type="checkbox"/>	<input type="checkbox"/>	<input type="checkbox"/>
20							<input type="checkbox"/>	<input type="checkbox"/>			<input type="checkbox"/>	<input type="checkbox"/>	<input type="checkbox"/>

SoSB 44141 2005-06 BO

## ANVISNINGAR

Rapporten insänds till Socialstyrelsen månadsvis helst två veckor efter aktuell månads utgång. Observera att även om ingen abort utförts insänds rapport. Uppgifterna omfattar då enbart enhetens identitet, uppgiftslämnare, år och månad, samt antalsuppgift noll (0).

### BESKRIVNING AV UPPGIFTER SOM INGÅR I RAPPORTEN

#### Blad nr:

Det är viktigt att bladen numreras när rapportering sker på mer än ett blad under samma rapporteringsmånad.

#### Hemort:

Uppgiften fylls i med hjälp av förteckningen "Rikets indelningar" utgiven av Statistiska Centralbyrån. Den *sexsiffriga* koden för län, kommun, församling avser kvinnans folkbokföringsadress vid vårdtillfället. Om församlingskoden i sin helhet ej är känd anges län, kommun - fyra siffror - eller i undantagsfall endast länskod - två siffror. För kvinnor ej folkbokförda i Sverige, anges endast 90 i utrymmet för länskod.

#### Antal tidigare förlossningar eller legala aborter:

Om ingen tidigare förlossning respektive abort förekommit, sätt noll (0). Okänd uppgift markeras med streck (-).

#### Antal kompletta graviditetsveckor vid aborten:

Graviditetslängd beräknas som tiden från och med sista menstruationens första dag fram till dagen för abort eller med ledning av fostrets utveckling.

Exempel: Menstruationens första dag är den 25 november 2004 och aborten sker den 19 februari 2005. Antal kompletta veckor blir då 12 (86 dagar inklusive menstruationens första dag).

Hjälpstabell för att beräkna antalet kompletta graviditetsveckor:

Dagar från första mensdag till dag för abort	= Kompletta veckor	= Havandeskapsvecka
42- 48	6	7:e
49- 55	7	8:e
56- 62	8	9:e
63- 69	9	10:e
70- 76	10	11:e
77- 83	11	12:e
84- 90	12	13:e
91- 97	13	14:e
98-104	14	15:e
105-111	15	16:e
112-118	16	17:e
119-125	17	18:e
126-132	18	19:e
133-139	19	20:e
140-146	20	21:a
147-153	21	22:a
154-160	22	23:e
161-167	23	24:e
168-174	24	25:e

#### Abortmetod:

**Vacuumaspiration** (inkluderande eventuell förbehandling av cervix).

**Farmakologisk** induktion med antiprogesteron och prostaglandin ("abortpiller") inkluderande eventuell vacuumaspiration vid behandlingsmisslyckande.

**"Tvåstegsabort"** induktion av värkarbete med prostaglandin/NaCl/Rivanol/annat med efterföljande exeres.

## Bilaga 2. Tabeller

Tabell		Sida
1	<b>Aborter och födda barn 1983–2010</b> <i>Induced abortions and births 1983–2010</i>	1
2	<b>Antal aborter per 1 000 kvinnor efter ålder 1983–2010</b> <i>Number of Induced abortions per 1,000 women by age 1983–2010</i>	2
3	<b>Antal aborter per 100 kända graviditeter efter ålder 1983–2010</b> <i>Number of Induced abortions per 100 known pregnancies by age 1983–2010</i>	3
4	<b>Antal aborter per 1 000 kvinnor bland 15–19-åringar 1983–2010</b> <i>Number of Induced abortions per 1,000 women among 15–19 year old teenagers 1983–2010</i>	4
5	<b>Antal aborter per 100 kända graviditeter bland 15–19-åringar 1983–2010</b> <i>Number of Induced abortions per 100 known pregnancies among 15–19 year old teenagers 1983–2010</i>	5
6	<b>Aborter efter graviditetslängd 1983–2010</b> <i>Induced abortions by duration of gestation 1983–2010</i>	6
7	<b>Andel (%) upprepade aborter efter kvinnans ålder 1983–2010</b> <i>Proportion (%) of repeated abortions by age 1983–2010</i>	7
8	<b>Aborter per 1 000 kvinnor efter hemortslän 1985–2010</b> <i>Induced abortions per 1,000 women by county of residence 1985–2010</i>	8
9	<b>Antal tonårsaborter (&lt;=19 år) per 1 000 kvinnor efter hemortslän 1985–2010</b> <i>Induced abortions among teenagers (15–19 years of age) per 1,000 women by county of residence 1985–2010</i>	9
10	<b>Antal och andel aborter efter graviditetslängd och ålder 2010</b> <i>Induced abortions by duration of gestation and age 2010</i>	10
11	<b>Andel (%) aborter efter antal tidigare aborter och förlossningar 2010</b> <i>Proportion (%) of Induced abortions by previous abortions and deliveries 2010</i>	11
12	<b>Aborter före utgången av 9:e och 12:e graviditetsveckan efter metod och ålder 2010</b> <i>Induced abortions before the end of the 9<sup>th</sup> and 12<sup>th</sup> week of gestation by method of operation and age 2010</i>	12
13	<b>Andel (%) medicinska aborter före utgången av 9:e graviditetsveckan totalt och bland tonåringar efter landsting 2009 och 2010</b> <i>Proportion (%) of pharmacological induced abortions before the end of the 9<sup>th</sup> week of gestation by county council 2009 and 2010</i>	13
14	<b>Födda barn och aborter efter kvinnans hemortslän 2010</b> <i>Induced abortions and live births by county of residence 2010</i>	14
15	<b>Födda barn och aborter bland tonåringar (&lt;=19 år) efter hemortslän 2010</b> <i>Induced abortions and live births among teenagers (&lt;=19 years of age) by county of residence 2010</i>	15
16	<b>Aborter per 1 000 kvinnor efter ålder och hemortslän 2010</b> <i>Induced abortions per 1,000 women by age and county of residence 2010</i>	16
17	<b>Aborter efter graviditetslängd och hemortslän 2010</b> <i>Induced abortions by duration of gestation and county of residence 2010</i>	17
18	<b>Andel (%) upprepade aborter efter hemortslän 2010</b> <i>Proportions (%) repeated abortions by county of residence 2010</i>	18
19	<b>Antal aborter per 1000 kvinnor och per 100 kända graviditeter efter hemkommun 2010</b> <i>Induced abortions by age and municipality 2010</i>	19
20	<b>Bortfall. Antal och andel (%) uppgifter som saknas i inkomna rapporter 1983–2010</b> <i>Missing data in received reports 1983–2010</i>	28

**Tabell 1**  
**Aborter och födda barn 1983-2010**

År	Antal födda barn	Antal födda barn per 1000 kvinnor (15-44 år)	Antal aborter	Antal aborter per 1000 kvinnor (15-44 år)	Antal aborter per 100 kända graviditeter
1983	92 112	53,3	31 014	17,9	25,2
1984	94 256	54,3	30 755	17,7	24,6
1985	98 848	56,7	30 838	17,7	23,8
1986	102 160	58,4	33 124	18,9	24,5
1987	105 104	59,8	34 707	19,8	24,8
1988	112 496	63,9	37 585	21,4	25,0
1989	116 432	66,2	37 920	21,5	24,6
1990	124 368	70,7	37 489	21,3	23,2
1991	124 192	70,9	35 788	20,4	22,4
1992	123 232	70,8	34 849	20,0	22,0
1993	118 384	68,5	34 169	19,8	22,4
1994	112 592	65,3	32 293	18,7	22,3
1995	103 760	60,3	31 441	18,3	23,3
1996	95 616	55,8	32 117	18,7	25,1
1997	90 816	53,2	31 433	18,4	25,7
1998	89 344	52,6	31 008	18,3	25,8
1999	88 512	52,2	30 712	18,1	25,8
2000	90 784	53,6	30 980	18,3	25,4
2001	91 808	54,1	31 777	18,7	25,7
2002	96 160	56,5	33 365	19,6	25,8
2003	99 504	58,2	34 473	20,2	25,7
2004	101 248	58,9	34 454	20,0	25,4
2005	101 632	58,7	34 978	20,2	25,6
2006	106 224	60,7	36 045	20,6	25,3
2007	107 744	60,9	37 205	21,0	25,7
2008	109 296	61,2	38 053	21,3	25,8
2009	112 240	62,3	37 524	20,8	25,1
2010	116 064	64,2	37 693	20,9	24,5

## Antal aborter per 1 000 kvinnor efter ålder 1983-2010

År	-19 år*	20-24 år	25-29 år	30-34 år	35-39 år	40+ år**	Totalt***
1983	17,9	26,2	20,7	18,2	15,3	9,4	17,9
1984	17,7	26,7	20,4	17,9	15,0	9,1	17,7
1985	18,0	27,3	20,9	17,2	14,7	8,8	17,7
1986	19,6	30,0	23,8	18,2	14,8	8,4	18,9
1987	21,5	31,2	24,6	19,0	15,6	8,2	19,8
1988	24,3	33,8	27,0	20,6	15,7	8,4	21,4
1989	24,9	34,9	26,7	20,5	15,4	8,4	21,5
1990	24,6	33,2	27,5	20,4	15,5	8,1	21,3
1991	22,6	31,8	26,3	20,9	14,4	7,6	20,4
1992	20,1	30,5	26,0	21,3	14,9	7,7	20,0
1993	18,8	30,0	25,9	21,9	14,6	7,3	19,8
1994	17,8	28,1	24,3	20,4	14,4	7,0	18,7
1995	16,9	26,4	24,1	20,4	14,5	6,8	18,3
1996	17,7	27,5	24,7	20,9	14,8	6,5	18,7
1997	17,8	26,6	23,7	20,7	15,2	6,5	18,4
1998	18,5	26,1	23,1	20,2	15,4	6,7	18,3
1999	19,0	26,3	22,5	20,2	15,1	6,4	18,1
2000	21,2	26,9	22,5	19,1	15,0	6,5	18,3
2001	22,7	28,1	22,9	19,5	14,8	6,4	18,7
2002	25,5	30,0	22,7	19,5	15,5	6,8	19,6
2003	25,0	31,2	23,7	20,5	15,7	7,4	20,2
2004	24,4	30,6	24,1	20,1	15,9	7,6	20,0
2005	24,3	31,4	24,3	19,8	16,0	7,9	20,2
2006	25,4	33,1	25,2	19,7	15,7	7,5	20,6
2007	24,8	34,2	26,3	20,5	16,0	7,4	21,0
2008	24,4	34,7	26,7	20,4	16,5	7,7	21,3
2009	22,5	33,4	26,3	21,1	16,1	7,5	20,8
2010	20,9	33,3	26,7	21,5	16,3	7,9	20,9

\* Per 1 000 kvinnor 15-19 år

\*\* Per 1 000 kvinnor 40-44 år

\*\*\* Per 1 000 kvinnor 15-44 år

## Antal aborter per 100 kända graviditeter efter ålder 1983-2010

År	-19 år	20-24 år	25-29 år	30-34 år	35-39 år	40+ år	Totalt
1983	60,4	23,9	14,5	19,6	36,7	65,5	25,2
1984	62,3	24,9	13,9	18,2	34,7	61,6	24,6
1985	62,2	25,1	13,7	16,6	32,7	60,2	23,8
1986	63,5	26,5	14,9	16,8	31,6	58,7	24,5
1987	66,7	27,1	15,1	16,7	32,2	57,8	24,9
1988	68,5	27,3	15,6	17,0	30,3	57,4	25,2
1989	66,7	27,5	15,2	16,6	28,5	55,9	24,7
1990	64,3	25,4	15,1	15,6	27,2	52,9	23,3
1991	64,0	25,5	14,6	15,8	25,2	50,4	22,5
1992	64,5	25,8	14,8	16,0	25,3	50,3	22,4
1993	64,9	27,5	15,4	16,9	25,4	48,8	22,9
1994	65,8	27,8	15,0	16,4	25,1	47,7	22,5
1995	66,8	28,7	16,2	17,1	26,3	47,9	23,4
1996	69,9	32,1	17,7	18,3	27,7	46,9	25,3
1997	71,1	32,6	17,8	18,6	28,7	47,0	25,7
1998	73,4	34,0	17,9	17,7	27,3	46,4	25,6
1999	73,5	35,2	17,8	17,8	26,7	45,1	25,7
2000	74,9	36,1	17,3	16,3	25,6	44,6	25,4
2001	77,3	37,4	17,9	15,9	24,4	42,5	25,7
2002	79,2	38,5	17,2	14,9	24,6	42,3	25,7
2003	80,5	39,7	17,5	14,8	23,5	42,4	25,7
2004	80,6	39,4	17,7	14,1	23,0	40,5	25,4
2005	80,4	40,1	18,1	13,7	22,4	41,3	25,6
2006	80,9	40,9	18,1	13,0	20,9	38,3	25,3
2007	80,7	40,7	18,9	13,4	20,4	36,5	25,7
2008	80,3	40,4	18,8	13,3	20,5	37,8	25,7
2009	79,1	39,6	18,5	13,5	19,4	35,7	25,0
2010	77,9	39,5	18,4	13,5	18,9	35,6	24,5

## Antal aborter per 1 000 kvinnor bland 15-19 åringar 1983-2010

År	15 år	16 år	17 år	18 år	19 år
1983	6,4	12,1	17,9	23,7	26,8
1984	6,9	12,1	17,7	22,8	25,5
1985	6,6	12,4	16,9	24,0	25,8
1986	7,3	14,6	19,3	23,6	29,0
1987	8,4	15,6	21,5	27,4	31,3
1988	9,7	18,7	25,4	30,7	33,4
1989	9,9	19,2	25,8	31,1	34,9
1990	9,7	18,4	25,0	30,7	34,9
1991	8,6	17,0	21,5	28,5	33,1
1992	8,1	14,4	20,3	24,6	28,8
1993	6,8	13,6	18,3	23,4	26,6
1994	7,2	13,0	17,6	21,1	25,8
1995	7,2	13,6	16,1	20,0	24,5
1996	7,5	14,6	19,1	20,9	23,7
1997	7,2	13,6	18,1	23,0	24,4
1998	8,4	14,1	19,3	22,5	24,8
1999	8,7	15,8	19,5	22,7	24,8
2000	10,1	18,2	21,5	25,7	26,1
2001	10,8	18,9	23,6	27,4	28,5
2002	11,8	22,4	26,1	30,7	32,5
2003	11,9	20,6	26,2	29,9	33,0
2004	10,6	19,6	24,5	31,4	32,5
2005	11,2	21,3	23,7	29,2	33,7
2006	11,6	20,4	25,8	32,0	35,4
2007	10,8	19,2	25,3	30,0	35,4
2008	9,8	18,7	23,7	31,1	34,9
2009	8,4	15,9	22,1	27,7	34,4
2010	7,8	14,2	20,0	25,3	31,9

Not. Vid beräkning av ålder har kvinnans födelsemånad jämförts med abortmånad.



## Antal aborter per 100 kända graviditeter bland 15-19 åringar 1983-2010

År	15 år	16 år	17 år	18 år	19 år
1983	91,4	83,5	73,3	58,4	45,4
1984	91,9	90,1	74,5	62,3	45,9
1985	93,8	86,8	73,5	62,7	46,7
1986	92,6	87,5	76,1	61,1	49,2
1987	95,1	87,3	78,6	65,2	51,8
1988	93,8	88,9	79,3	67,0	51,6
1989	93,8	87,3	77,5	65,3	49,9
1990	92,9	86,7	75,6	62,5	48,3
1991	92,4	87,1	74,1	62,0	49,7
1992	94,3	85,8	74,1	64,3	49,4
1993	93,4	86,8	76,3	63,1	50,6
1994	94,3	86,7	76,6	64,1	51,5
1995	92,3	86,7	74,6	64,1	53,1
1996	93,2	87,7	78,4	68,1	53,9
1997	92,9	86,9	77,3	71,6	56,0
1998	92,7	90,1	81,1	70,2	59,5
1999	95,5	88,8	83,0	69,6	58,7
2000	95,1	91,0	80,0	73,6	58,7
2001	94,5	90,6	84,4	75,5	61,5
2002	97,0	91,9	83,6	75,8	65,6
2003	96,5	92,3	83,4	77,5	68,3
2004	95,7	91,1	85,8	79,8	67,1
2005	95,0	92,7	85,2	78,8	66,8
2006	96,4	92,6	85,0	80,5	67,8
2007	95,1	91,7	86,5	79,8	67,9
2008	95,3	93,7	85,7	80,1	67,6
2009	93,6	92,0	84,4	79,8	68,2
2010	94,8	90,2	84,6	77,4	67,5

Not. Vid beräkning av ålder har kvinnans födelsemånad jämförts med abortmånad.

## Aborter efter graviditetslängd 1983-2010

År	-8 veckor*		9-11 veckor*		12-17 veckor*		18+ veckor*		Totalt
	Antal	Procent	Antal	Procent	Antal	Procent	Antal	Procent	
1983	14 224	45,9	14 220	45,9	2 304	7,4	266	0,9	31 014
1984	13 595	44,2	14 506	47,2	2 385	7,8	269	0,9	30 755
1985	13 225	42,9	14 928	48,5	2 420	7,9	237	0,8	30 838
1986	13 276	40,1	16 784	50,7	2 810	8,5	254	0,8	33 124
1987	14 281	41,1	17 462	50,3	2 740	7,9	224	0,6	34 707
1988	15 062	40,1	19 305	51,4	2 939	7,8	279	0,7	37 585
1989	15 771	41,6	18 979	50,1	2 938	7,7	232	0,6	37 920
1990	15 416	41,1	18 983	50,6	2 864	7,6	226	0,6	37 489
1991	15 934	44,5	17 143	47,9	2 545	7,1	166	0,5	35 788
1992	16 474	47,4	15 751	45,3	2 325	6,7	223	0,6	34 849
1993	17 548	51,6	14 234	41,8	2 072	6,1	174	0,5	34 169
1994	17 610	54,7	12 476	38,8	1 961	6,1	147	0,5	32 293
1995	16 944	54,1	12 195	38,9	2 019	6,4	165	0,5	31 441
1996	17 689	55,3	12 068	37,7	2 075	6,5	155	0,5	32 117
1997	18 600	59,5	10 641	34,0	1 866	6,0	158	0,5	31 433
1998	19 573	63,3	9 399	30,4	1 794	5,8	171	0,6	31 008
1999	20 037	65,4	8 683	28,3	1 749	5,7	182	0,6	30 712
2000	20 481	66,3	8 312	26,9	1 884	6,1	196	0,6	30 980
2001	21 193	67,0	8 374	26,5	1 863	5,9	208	0,7	31 777
2002	22 251	66,9	8 784	26,4	1 983	6,0	232	0,7	33 365
2003	23 726	69,1	8 366	24,4	2 000	5,8	263	0,8	34 473
2004	24 441	71,2	7 667	22,3	1 946	5,7	274	0,8	34 454
2005	25 238	72,5	7 309	21,0	1 975	5,7	293	0,8	34 978
2006	26 161	72,9	7 421	20,7	1 999	5,6	315	0,9	36 045
2007	27 617	74,5	7 013	18,9	2 083	5,6	360	1,0	37 205
2008	28 820	75,9	6 616	17,4	2 191	5,8	333	0,9	38 053
2009	29 171	78,0	5 838	15,6	2 021	5,4	355	0,9	37 524
2010	29 521	78,6	5 632	15,0	2 009	5,3	410	1,1	37 693

\* Fullgångna graviditetsveckor

## Andel (%) upprepade aborter efter ålder 1983-2010

År	Upprepad abort													
	Kvinnans ålder													
	-19 år		20-24 år		25-29 år		30-34 år		35-39 år		40+ år		Totalt	
	Antal	Procent	Antal	Procent	Antal	Procent	Antal	Procent	Antal	Procent	Antal	Procent	Antal	Procent
1983	568	11,4	1 992	30,3	2 314	42,5	2 168	42,0	1 734	36,3	734	32,5	9 510	32,6
1984	539	11,1	2 061	30,3	2 385	44,8	2 079	42,5	1 821	38,7	817	34,7	9 702	33,5
1985	520	10,7	2 245	31,3	2 427	44,8	2 111	45,7	1 844	40,8	842	34,5	9 990	34,4
1986	578	11,3	2 414	30,1	2 750	45,7	2 231	45,8	1 856	42,0	872	36,2	10 701	34,7
1987	616	11,2	2 539	29,9	2 758	44,7	2 361	47,4	1 971	43,9	899	36,4	11 144	34,7
1988	718	11,5	2 775	29,5	3 053	44,3	2 653	48,8	1 995	45,0	1 020	39,3	12 218	34,9
1989	700	11,3	3 022	31,9	3 063	45,0	2 666	49,9	1 943	46,2	1 017	39,7	12 411	35,9
1990	749	12,3	2 824	32,5	3 368	46,6	2 615	49,4	1 934	47,2	1 057	43,8	12 547	37,1
1991	764	14,2	2 758	34,1	3 270	46,2	2 735	51,4	1 864	49,7	938	43,0	12 329	38,8
1992	717	13,6	2 705	31,2	3 469	43,4	2 792	47,4	1 940	46,1	987	42,2	12 610	36,7
1993	598	12,5	2 717	32,3	3 387	42,2	2 895	47,3	1 963	47,9	886	40,9	12 446	37,0
1994	606	13,7	2 482	31,3	3 198	43,0	2 713	46,4	1 978	48,9	883	43,8	11 860	37,4
1995	480	11,5	2 268	30,3	3 119	42,8	2 879	47,4	1 904	46,6	834	43,1	11 484	37,0
1996	540	12,5	2 419	31,6	3 184	43,4	3 044	47,5	1 998	47,8	799	43,5	11 984	37,7
1997	580	13,4	2 243	31,1	3 042	43,9	3 060	47,2	2 088	49,0	789	42,5	11 802	38,0
1998	609	13,5	2 148	31,1	2 980	44,1	3 055	47,4	2 180	49,5	899	46,9	11 871	38,3
1999	612	13,2	2 145	32,0	2 833	43,6	3 007	47,9	2 169	49,6	844	46,7	11 610	38,3
2000	688	13,4	2 089	31,1	2 835	44,1	2 804	48,3	2 241	50,5	910	49,4	11 568	38,1
2001	788	14,1	2 163	31,0	2 821	43,6	2 865	49,3	2 240	49,4	852	47,9	11 733	37,6
2002	923	14,6	2 411	32,3	2 710	43,3	2 695	47,1	2 420	50,4	941	49,6	12 100	37,3
2003	970	15,2	2 517	32,5	2 817	44,1	2 919	48,7	2 468	49,8	1 058	51,5	12 753	38,0
2004	983	15,1	2 658	34,6	2 737	42,9	2 865	48,7	2 448	49,5	1 073	49,4	12 771	38,0
2005	1 061	15,5	2 706	34,0	2 758	42,9	2 745	46,9	2 410	48,7	1 155	48,8	12 838	37,3
2006	1 066	14,4	2 924	34,3	2 871	43,4	2 614	45,5	2 348	49,1	1 168	50,6	12 998	36,7
2007	1 118	14,9	3 196	35,4	2 944	42,0	2 784	47,4	2 308	47,9	1 164	49,6	13 524	37,0
2008	1 190	16,0	3 412	36,0	3 195	44,7	2 728	47,1	2 408	48,5	1 202	48,4	14 146	37,9
2009	1 167	17,0	3 564	37,6	3 301	46,2	2 799	47,4	2 370	48,8	1 211	50,2	14 437	39,3
2010	1 045	16,7	3 703	37,7	3 434	46,9	2 950	49,6	2 451	50,0	1 230	50,0	14 814	40,4

## Antal aborter per 1 000 kvinnor efter hemortslän 1985-2010

Län	1985	1990	1995	2000	2001	2002	2003	2004	2005	2006	2007	2008	2009	2010
Stockholm	23,9	28,1	23,2	22,3	22,5	22,5	23,1	22,7	23,6	23,2	24,1	24,7	23,9	24,2
Uppsala	17,3	20,3	15,6	15,0	14,9	15,8	16,4	16,4	17,3	18,1	19,5	18,7	18,1	18,8
Södermanland	16,9	20,3	18,2	18,3	19,3	18,4	21,2	21,7	22,5	21,8	24,2	23,2	22,1	22,8
Östergötland	14,5	16,5	15,8	16,0	16,5	17,1	17,9	17,9	18,0	18,8	19,3	19,0	19,4	18,3
Jönköping	10,8	13,0	12,0	14,1	13,7	15,2	14,6	15,0	15,8	15,0	15,3	15,5	16,1	15,4
Kronoberg	13,7	15,9	13,2	14,0	14,4	14,6	14,4	14,3	14,3	14,8	13,7	14,3	16,0	15,3
Kalmar	13,3	14,6	14,8	14,0	14,6	16,1	16,6	17,0	17,8	17,1	16,7	18,2	16,4	16,7
Gotland	16,2	20,5	15,8	18,9	20,3	21,2	19,5	23,2	21,6	25,8	23,4	24,0	24,0	24,5
Blekinge	13,9	14,5	13,7	13,0	14,3	16,0	15,3	14,9	16,1	17,6	15,9	15,9	14,6	15,9
Skåne	16,0	20,7	17,0	17,4	17,5	18,4	19,0	19,1	19,1	19,2	19,3	20,3	19,9	19,4
Halland	15,9	17,2	15,5	15,3	16,2	17,1	17,0	17,7	16,9	16,6	18,3	18,3	17,4	16,6
Västra Götaland	17,2	20,9	17,6	17,4	18,5	19,2	19,7	19,3	18,4	19,6	19,9	20,1	19,3	19,4
Värmland	18,1	22,4	20,3	20,2	19,6	21,4	21,8	21,7	23,0	22,8	22,8	21,4	22,4	22,1
Örebro	15,4	19,4	16,6	18,0	18,0	18,5	20,7	19,5	19,3	20,3	20,1	20,4	20,9	21,0
Västmanland	18,6	23,0	20,9	20,2	21,1	22,8	21,6	20,9	19,6	20,7	20,0	20,1	19,6	18,2
Dalarna	16,2	21,3	18,7	17,0	16,4	19,2	18,5	17,5	18,8	20,4	20,2	20,0	19,9	21,4
Gävleborg	17,2	21,0	18,2	17,9	18,6	19,4	20,8	20,4	19,9	21,4	21,0	21,5	21,1	20,0
Västernorrland	13,8	16,7	16,2	17,3	16,0	18,2	20,1	19,3	19,7	22,7	22,1	22,0	20,1	21,4
Jämtland	15,5	17,8	15,8	18,4	19,2	20,6	19,9	19,4	20,6	19,7	22,2	21,6	22,2	22,5
Västerbotten	14,9	17,2	13,6	14,8	14,6	16,5	16,8	16,9	17,0	17,8	18,0	18,1	17,4	17,3
Norrbottnen	17,6	20,0	18,1	17,8	20,1	21,7	21,9	21,0	22,2	22,9	23,9	22,8	22,6	23,1
RIKET	17,7	21,3	18,3	18,3	18,7	19,6	20,2	20,0	20,2	20,6	21,0	21,3	20,8	20,9

## Antal tonårsaborter (&lt;=19 år) per 1 000 kvinnor efter hemortslän 1985-2010

Län	1985	1990	1995	2000	2001	2002	2003	2004	2005	2006	2007	2008	2009	2010
Stockholm	24,2	33,2	21,6	25,5	26,9	29,4	29,9	27,5	29,3	28,6	29,5	28,3	25,8	24,6
Uppsala	19,2	20,5	14,5	19,5	17,2	19,0	20,9	19,4	20,6	24,9	25,7	21,8	20,0	17,7
Södermanland	18,1	23,1	18,3	23,8	21,9	23,0	27,0	24,1	26,7	29,1	28,6	29,4	24,3	23,9
Östergötland	15,2	21,6	16,8	22,3	20,6	21,6	23,1	23,5	21,4	23,8	24,3	21,0	20,1	17,6
Jönköping	11,4	17,4	9,5	14,5	14,5	18,7	17,7	15,6	17,0	17,2	16,1	15,3	17,3	15,7
Kronoberg	13,4	19,4	12,2	15,6	18,9	17,7	16,0	18,1	16,9	18,4	14,6	14,2	15,9	14,9
Kalmar	15,5	17,1	13,1	16,5	19,3	22,2	22,2	20,2	22,5	23,2	19,7	21,4	18,2	16,7
Gotland	21,9	31,6	18,8	21,6	30,1	27,4	28,0	38,9	27,9	43,4	31,4	30,6	34,5	32,1
Blekinge	12,0	16,7	13,5	14,3	18,2	19,2	18,8	19,6	21,9	19,2	16,8	19,2	14,7	14,7
Skåne	16,9	25,2	14,7	21,5	21,4	24,5	22,2	21,5	21,9	22,1	21,5	22,4	22,0	19,5
Halland	17,2	19,4	15,6	15,4	19,9	20,3	20,0	21,5	21,3	20,7	22,0	20,8	21,7	18,6
Västra Götaland	18,0	24,2	17,6	20,4	24,8	26,4	25,3	25,7	23,2	24,7	24,3	24,9	22,0	19,5
Värmland	18,2	23,2	16,7	23,4	21,7	27,2	28,2	28,7	28,5	28,7	28,4	22,5	20,7	25,5
Örebro	14,3	23,2	15,2	22,6	22,0	26,5	23,0	20,7	22,8	23,8	23,5	22,9	20,9	19,4
Västmanland	20,5	26,0	19,1	25,9	24,8	31,2	28,6	30,5	27,5	26,3	26,4	26,4	19,6	17,4
Dalarna	15,3	25,1	15,6	20,2	21,2	24,3	22,4	19,4	22,1	23,8	23,2	22,6	21,7	23,3
Gävleborg	19,6	24,8	18,4	19,9	23,3	26,2	25,4	26,2	24,9	30,2	24,2	25,1	23,3	20,4
Västernorrland	15,8	20,6	15,8	19,4	21,2	28,1	28,7	25,0	27,4	30,5	28,3	27,1	22,7	23,1
Jämtland	14,0	21,4	15,7	22,1	24,2	25,8	29,6	28,2	23,3	24,2	27,5	27,0	25,7	20,5
Västerbotten	13,7	16,5	13,0	16,6	19,0	24,4	21,2	24,1	22,6	23,7	20,9	25,5	21,3	19,8
Norrbottnen	17,2	25,6	17,5	18,4	22,5	25,9	25,4	26,1	26,9	29,6	29,9	25,9	26,3	23,8
RIKET	18,0	24,6	16,9	21,2	22,7	25,5	25,0	24,4	24,3	25,4	24,8	24,4	22,5	20,9

## Antal och andel aborter efter graviditetens längd och ålder 2010

Antal och procent		Ålder						Totalt
		-19 år	20-24 år	25-29 år	30-34 år	35-39 år	40+ år	
<b>Fullgångna graviditetsveckor</b>								
<b>-5</b>	<b>Antal</b>	642	1 324	1 093	868	689	374	4 990
<b>6</b>	<b>Antal</b>	1 410	2 416	1 933	1 608	1 324	712	9 403
<b>7</b>	<b>Antal</b>	1 509	2 456	1 840	1 491	1 210	585	9 091
<b>8</b>	<b>Antal</b>	1 185	1 683	1 145	905	770	348	6 036
<b>9</b>	<b>Antal</b>	498	691	446	351	303	119	2 408
<b>10</b>	<b>Antal</b>	408	535	339	258	230	118	1 888
<b>11</b>	<b>Antal</b>	285	351	238	209	156	97	1 336
<b>12</b>	<b>Antal</b>	119	145	88	83	72	27	534
<b>13</b>	<b>Antal</b>	80	111	73	71	41	30	406
<b>14</b>	<b>Antal</b>	50	93	67	53	71	27	361
<b>15</b>	<b>Antal</b>	62	73	37	44	43	19	278
<b>16</b>	<b>Antal</b>	33	47	39	33	37	28	217
<b>17</b>	<b>Antal</b>	33	44	40	37	45	14	213
<b>18+</b>	<b>Antal</b>	60	75	89	91	67	28	410
<b>Fullgångna graviditetsveckor</b>								
<b>-5</b>	<b>Procent</b>	10,1	13,2	14,6	14,2	13,6	14,8	13,3
<b>6</b>	<b>Procent</b>	22,1	24,1	25,9	26,4	26,2	28,2	25,0
<b>7</b>	<b>Procent</b>	23,7	24,5	24,6	24,4	23,9	23,2	24,2
<b>8</b>	<b>Procent</b>	18,6	16,8	15,3	14,8	15,2	13,8	16,1
<b>9</b>	<b>Procent</b>	7,8	6,9	6,0	5,8	6,0	4,7	6,4
<b>10</b>	<b>Procent</b>	6,4	5,3	4,5	4,2	4,5	4,7	5,0
<b>11</b>	<b>Procent</b>	4,5	3,5	3,2	3,4	3,1	3,8	3,6
<b>12</b>	<b>Procent</b>	1,9	1,4	1,2	1,4	1,4	1,1	1,4
<b>13</b>	<b>Procent</b>	1,3	1,1	1,0	1,2	0,8	1,2	1,1
<b>14</b>	<b>Procent</b>	0,8	0,9	0,9	0,9	1,4	1,1	1,0
<b>15</b>	<b>Procent</b>	1,0	0,7	0,5	0,7	0,9	0,8	0,7
<b>16</b>	<b>Procent</b>	0,5	0,5	0,5	0,5	0,7	1,1	0,6
<b>17</b>	<b>Procent</b>	0,5	0,4	0,5	0,6	0,9	0,6	0,6
<b>18+</b>	<b>Procent</b>	0,9	0,7	1,2	1,5	1,3	1,1	1,1

## Andel (%) aborter efter antal tidigare aborter och förlossningar 2010

Antal tidigare förlossningar	Antal tidigare aborter					Totalt
	0	1	2	3	4+	
	Procent*	Procent*	Procent*	Procent*	Procent*	Procent*
0	36,9	11,5	3,3	1,0	0,3	53,0
1	8,2	5,2	2,1	0,8	0,5	16,7
2	9,7	5,6	2,5	0,8	0,6	19,2
3	3,6	2,3	1,1	0,4	0,4	7,9
4+	1,4	0,9	0,5	0,2	0,2	3,2
<b>Totalt</b>	59,8	25,5	9,5	3,2	2,0	100,0

\* Procent av alla aborter

## Aborter före utgången av 9:e och 12:e graviditetsveckan efter metod och ålder 2010

Ålder	Före utgången av 9:e graviditetsveckan				Före utgången av 12:e graviditetsveckan			
	Metod				Metod			
	Kirurgisk abort		Medicinsk abort*		Kirurgisk abort		Medicinsk abort*	
	Antal	Procent*	Antal	Procent*	Antal	Procent*	Antal	Procent*
-19 år	611	12,9	4 129	87,1	1 613	27,2	4 317	72,8
20-24 år	922	11,7	6 943	88,3	2 234	23,7	7 204	76,3
25-29 år	715	11,9	5 287	88,1	1 591	22,6	5 434	77,4
30-34 år	620	12,8	4 242	87,2	1 315	23,2	4 363	76,8
35-39 år	544	13,6	3 444	86,4	1 144	24,5	3 531	75,5
40+ år	286	14,2	1 730	85,8	581	24,7	1 769	75,3
<b>Totalt</b>	3 698	12,5	25 775	87,5	8 478	24,2	26 618	75,8



**Andel (%) medicinska aborter före utgången av 9:e graviditetsveckan totalt och bland tonåringar efter landsting 2009 och 2010**

Landsting	Andel (%) medicinska aborter			
	Samtliga åldersgrupper		Tonåringar (-19 år)	
	2009	2010	2009	2010
Stockholm	79,7	80,7	79,1	77,4
Uppsala	82,0	89,5	80,0	81,8
Sörmland	93,6	94,7	93,5	93,0
Östergötland	93,5	95,0	91,9	94,4
Jönköping	96,3	97,0	97,6	97,4
Kronoberg	94,8	96,4	92,5	97,2
Kalmar	97,7	98,0	99,2	97,0
Gotland	92,9	95,9	94,7	96,4
Blekinge	93,5	87,9	96,1	84,8
Skåne	92,4	93,7	92,5	94,2
Halland	91,2	93,2	93,3	90,5
Västra Götaland	78,5	82,8	78,1	84,1
Värmland	68,7	74,9	76,2	74,7
Örebro	94,6	95,0	94,8	96,6
Västmanland	85,8	82,7	91,3	95,6
Dalarna	80,1	83,3	70,3	73,2
Gävleborg	91,7	96,9	94,2	98,6
Västernorrland	92,0	93,8	91,5	96,1
Jämtland	95,2	96,7	92,3	96,7
Västerbotten	96,0	96,5	98,1	99,2
Norrbotten	90,5	92,3	93,8	88,0
RIKET	85,6	87,5	86,2	87,1

## Födda barn och aborter efter hemortslän 2010

Län	Antal födda barn	Antal födda barn per 1000 kvinnor (15-44 år)	Antal aborter	Antal aborter per 1000 kvinnor (15-44 år)	Antal aborter per 100 kända graviditeter
Stockholm	29 771	69,2	10 390	24,2	25,9
Uppsala	4 165	60,4	1 300	18,8	23,8
Södermanland	3 023	62,7	1 100	22,8	26,7
Östergötland	5 025	61,6	1 492	18,3	22,9
Jönköping	3 987	63,6	966	15,4	19,5
Kronoberg	2 138	63,6	513	15,3	19,4
Kalmar	2 355	58,6	673	16,7	22,2
Gotland	596	59,7	245	24,5	29,1
Blekinge	1 594	61,0	417	15,9	20,7
Skåne	15 960	65,1	4 755	19,4	23,0
Halland	3 524	64,7	903	16,6	20,4
Västra Götaland	20 090	65,0	5 983	19,4	22,9
Värmland	2 814	58,9	1 056	22,1	27,3
Örebro	3 284	62,5	1 105	21,0	25,2
Västmanland	2 849	61,6	841	18,2	22,8
Dalarna	2 861	60,5	1 013	21,4	26,1
Gävleborg	2 867	59,7	960	20,0	25,1
Västernorrland	2 544	60,9	893	21,4	26,0
Jämtland	1 435	64,6	500	22,5	25,8
Västerbotten	2 900	58,5	860	17,3	22,9
Norrbottnen	2 447	57,8	977	23,1	28,5
Okänt län eller ej folkbokförd i riket	.	.	751	.	.
RIKET	116 229	64,3	37 693	20,9	24,5

## Födda barn och aborter bland tonåringar (&lt;=19 år) efter hemortslän 2010

Län	Antal födda barn	Antal födda barn per 1000 kvinnor (15-19 år)	Antal aborter	Antal aborter per 1000 kvinnor (15-19 år)	Antal aborter per 100 kända graviditeter
Stockholm	266	4,3	1 526	24,6	85,2
Uppsala	52	4,6	198	17,7	79,2
Södermanland	62	6,7	220	23,9	78,0
Östergötland	119	8,2	256	17,6	68,3
Jönköping	67	5,6	188	15,7	73,7
Kronoberg	30	5,0	90	14,9	75,0
Kalmar	49	6,2	133	16,7	73,1
Gotland	15	7,5	64	32,1	81,0
Blekinge	23	4,8	71	14,7	75,5
Skåne	281	7,2	761	19,5	73,0
Halland	53	5,0	195	18,6	78,6
Västra Götaland	303	5,9	1 007	19,5	76,9
Värmland	72	8,0	230	25,5	76,2
Örebro	64	6,9	180	19,4	73,8
Västmanland	56	6,4	151	17,4	72,9
Dalarna	63	6,7	220	23,3	77,7
Gävleborg	81	8,6	191	20,4	70,2
Västernorrland	57	7,3	180	23,1	75,9
Jämtland	22	5,3	86	20,5	79,6
Västerbotten	45	5,1	173	19,8	79,4
Norrbottn	36	4,4	194	23,8	84,3
Okänt län eller ej folkbokförd i riket	.	.	76	.	.
RIKET	1 816	5,9	6 390	20,9	77,9

## Aborter per 1000 kvinnor efter ålder och hemortslän 2010

Län	-19 år**	20-24 år	25-29 år	30-34 år	35-39 år	40+ år**	Totalt***
Stockholm	24,6	38,7	29,7	24,9	19,7	10,4	24,2
Uppsala	17,7	28,1	22,6	21,2	14,9	6,7	18,8
Södermanland	23,9	38,9	31,3	23,2	16,2	7,8	22,8
Östergötland	17,6	27,0	24,1	18,1	15,1	8,0	18,3
Jönköping	15,7	25,2	18,4	15,3	13,4	5,4	15,4
Kronoberg	14,9	25,2	20,6	14,9	11,0	5,3	15,3
Kalmar	16,7	27,2	21,7	18,5	14,4	4,1	16,7
Gotland	32,1	42,2	28,4	23,5	13,8	6,9	24,5
Blekinge	14,7	29,0	23,2	16,0	10,5	6,3	15,9
Skåne	19,5	30,7	24,3	19,6	15,4	6,9	19,4
Halland	18,6	27,7	19,0	16,3	13,1	7,0	16,6
Västra Götaland	19,5	31,4	24,7	19,7	14,7	7,0	19,4
Värmland	25,5	32,4	29,3	21,5	18,3	7,7	22,1
Örebro	19,4	32,6	29,8	21,7	14,5	9,2	21,0
Västmanland	17,4	32,6	25,5	17,0	12,5	6,8	18,2
Dalarna	23,3	33,9	28,7	23,7	16,2	5,9	21,4
Gävleborg	20,4	36,9	23,6	20,3	15,0	6,4	20,0
Västernorrland	23,1	37,1	27,5	20,9	17,5	6,3	21,4
Jämtland	20,5	34,1	34,2	23,5	18,8	7,2	22,5
Västerbotten	19,8	26,4	21,9	15,0	11,4	7,0	17,3
Norrbottnen	23,8	39,6	28,4	27,1	15,1	8,1	23,1
RIKET	20,9	33,3	26,7	21,5	16,3	7,9	20,9

\* Per 1000 kvinnor 15-19 år

\*\* Per 1000 kvinnor 40-44 år

\*\* Per 1000 kvinnor 15-44 år

## Aborter efter graviditetslängd och hemortslän 2010

Län	Fullgångna graviditetsveckor							
	-8 veckor		09-11 veckor		12+ veckor		Totalt	
	Antal	Procent	Antal	Procent	Antal	Procent	Antal	Procent
Okänt län eller ej folkbokförd i riket	518	69,0	154	20,5	72	9,6	751	100,0
Stockholm	8 122	78,2	1 606	15,5	635	6,1	10 390	100,0
Uppsala	1 016	78,2	205	15,8	77	5,9	1 300	100,0
Södermanland	921	83,7	117	10,6	50	4,5	1 100	100,0
Östergötland	1 208	81,0	178	11,9	102	6,8	1 492	100,0
Jönköping	784	81,2	110	11,4	68	7,0	966	100,0
Kronoberg	401	78,2	78	15,2	31	6,0	513	100,0
Kalmar	544	80,8	84	12,5	44	6,5	673	100,0
Gotland	193	78,8	37	15,1	15	6,1	245	100,0
Blekinge	308	73,9	87	20,9	18	4,3	417	100,0
Skåne	3 518	74,0	845	17,8	382	8,0	4 755	100,0
Halland	717	79,4	116	12,8	64	7,1	903	100,0
Västra Götaland	4 783	79,9	818	13,7	373	6,2	5 983	100,0
Värmland	812	76,9	173	16,4	71	6,7	1 056	100,0
Örebro	899	81,4	133	12,0	68	6,2	1 105	100,0
Västmanland	654	77,8	127	15,1	50	5,9	841	100,0
Dalarna	775	76,5	183	18,1	55	5,4	1 013	100,0
Gävleborg	741	77,2	165	17,2	52	5,4	960	100,0
Västernorrland	709	79,4	118	13,2	64	7,2	893	100,0
Jämtland	394	78,8	71	14,2	34	6,8	500	100,0
Västerbotten	704	81,9	112	13,0	44	5,1	860	100,0
Norrbottn	800	81,9	115	11,8	50	5,1	977	100,0
RIKET	29 521	78,3	5 632	14,9	2 419	6,4	37 693	100,0

## Andel (%) upprepade aborter efter hemortslän 2010

Län	Totala antalet aborter	Första abort, %	Andra abort, %	Tredje abort, %	Fjärde abort eller fler, %
Okänt län eller ej folkbokförd i riket	751	60,6	24,9	7,4	7,0
Stockholm	10 390	57,7	26,8	10,1	5,3
Uppsala	1 300	59,6	25,0	9,9	5,4
Södermanland	1 100	59,1	25,7	8,7	6,5
Östergötland	1 492	56,3	26,9	11,3	5,6
Jönköping	966	64,0	24,6	7,8	3,7
Kronoberg	513	71,4	22,1	4,5	2,0
Kalmar	673	58,7	29,8	7,1	4,5
Gotland	245	68,7	19,3	7,8	4,1
Blekinge	417	60,6	25,8	9,2	4,4
Skåne	4 755	60,5	24,2	9,4	6,0
Halland	903	63,8	23,3	8,6	4,2
Västra Götaland	5 983	58,8	26,3	10,1	4,9
Värmland	1 056	59,1	24,2	10,2	6,4
Örebro	1 105	58,7	26,8	9,3	5,3
Västmanland	841	62,2	20,5	10,4	6,9
Dalarna	1 013	59,3	27,2	7,1	6,4
Gävleborg	960	58,1	28,1	9,5	4,3
Västernorrland	893	64,9	22,3	8,8	4,0
Jämtland	500	63,2	25,0	7,0	4,8
Västerbotten	860	63,9	24,6	7,8	3,6
Norrbottn	977	61,2	23,1	10,8	4,9
RIKET	37 693	59,6	25,6	9,5	5,3

## Antal aborter per 1000 kvinnor och per 100 kända graviditeter efter hemkommun 2010

Kommun	Antal aborter	Antal aborter per 1000 kvinnor, -19 år	Antal aborter per 1000 kvinnor, 20-29 år	Antal aborter per 1000 kvinnor, 30+ år	Antal aborter per 1000 kvinnor, Totalt	Antal aborter per 100 kända graviditeter
Upplands väsby	213	24,4	40,1	20,5	26,9	30,3
Vallentuna	131	26,1	35,9	15,5	22,0	25,5
Österåker	149	23,7	21,3	18,2	19,9	23,7
Värmdö	157	22,9	39,1	15,4	21,4	26,3
Järfälla	297	19,4	39,1	15,8	23,1	25,7
Ekerö	75	14,7	26,5	12,8	15,7	20,1
Huddinge	533	23,2	41,2	19,0	26,2	28,0
Botkyrka	461	28,4	38,9	18,4	26,5	27,2
Salem	72	30,4	37,9	15,1	23,2	29,9
Haninge	451	34,9	41,0	19,0	28,4	30,1
Tyresö	197	23,6	37,1	18,0	23,5	28,6
Upplands-bro	100	14,9	35,1	16,3	21,3	23,9
Nykvarn	33	11,4	37,2	15,1	18,3	21,6
Täby	207	16,2	25,3	15,6	18,0	23,2
Danderyd	109	15,6	25,4	18,9	19,8	24,5
Sollentuna	275	21,6	33,8	16,8	21,9	25,6
Stockholm	4 618	25,6	31,9	18,7	24,2	24,8
Södertälje	415	22,8	33,0	18,5	23,9	26,8
Nacka	406	20,3	34,5	18,3	22,8	24,5
Sundbyberg	246	31,7	37,4	20,1	27,6	26,3
Solna	369	30,3	28,1	19,3	23,7	23,3
Lidingö	171	22,3	28,0	18,7	21,8	24,4
Vaxholm	47	28,4	43,9	16,2	23,8	27,3
Norrälje	226	23,6	34,2	17,9	23,9	29,8
Sigtuna	201	20,1	36,9	19,0	24,7	28,5
Nynäshamn	140	36,5	50,8	17,4	29,9	32,7
STOCKHOLMS LÄN	10 390	24,6	33,9	18,3	24,2	25,9
Håbo	90	22,8	36,5	18,9	23,4	29,8
Älvkarleby	29	21,2	28,8	14,1	19,1	22,0
Knivsta	48	7,6	30,3	14,2	16,5	19,4
Heby	31	10,4	25,0	9,5	14,3	18,9
Tierp	79	18,0	32,4	19,5	23,0	28,5
Uppsala	784	16,9	22,5	13,3	17,6	22,4
Enköping	154	19,4	37,7	13,4	21,5	28,3

Kommun	Antal aborter	Antal aborter per 1000 kvinnor, -19 år	Antal aborter per 1000 kvinnor, 20-29 år	Antal aborter per 1000 kvinnor, 30+ år	Antal aborter per 1000 kvinnor, Totalt	Antal aborter per 100 kända graviditeter
Östhammar	78	25,7	35,8	13,3	22,3	27,0
UPPSALA LÄN	1 300	17,7	25,6	14,0	18,8	23,8
Vingåker	31	29,8	28,4	15,0	21,8	28,7
Gnesta	36	13,2	28,6	18,1	19,7	22,0
Nyköping	176	19,3	33,2	11,3	19,5	24,1
Oxelösund	51	30,3	49,9	19,4	30,2	29,7
Flen	55	18,5	36,6	16,7	22,4	27,8
Katrineholm	112	17,8	33,2	12,5	19,7	24,4
Eskilstuna	453	27,4	35,7	16,1	24,5	28,0
Strängnäs	142	28,1	37,3	18,1	25,1	28,1
Trosa	42	27,1	40,0	11,1	21,3	25,3
SÖDERMANLANDS LÄN	1 100	23,9	35,3	15,1	22,8	26,7
Ödeshög	8	10,0	14,7	6,7	9,4	14,0
Ydre	3	8,1	14,5	.	5,7	8,3
Kinda	33	16,8	40,7	14,5	21,2	26,2
Boxholm	9	10,3	18,4	7,1	10,8	13,6
Åtvidaberg	32	10,0	36,8	11,8	17,3	26,0
Finspång	58	17,0	26,9	11,6	16,8	21,0
Valdemarsvik	21	11,3	28,8	16,9	18,5	29,6
Linköping	465	11,7	18,7	13,6	15,3	20,4
Norrköping	538	23,7	31,2	13,3	21,1	24,3
Söderköping	41	14,0	28,2	14,7	17,6	22,7
Motala	168	25,4	30,6	17,9	22,9	26,1
Vadstena	24	16,1	42,1	14,7	21,4	28,9
Mjölby	77	15,6	32,0	9,0	16,5	22,5
ÖSTERGÖTLANDS LÄN	1 492	17,6	25,7	13,5	18,3	22,9
Aneby	18	23,6	29,5	5,8	16,8	21,4
Gnosjö	25	.	30,5	12,1	14,4	20,7
Mullsjö	9	14,9	6,2	4,7	7,4	9,3
Habo	17	10,3	10,3	7,0	8,4	9,3
Gislaved	80	15,1	26,1	9,2	15,1	20,4
Vaggeryd	37	13,0	27,2	10,5	15,7	18,5
Jönköping	418	18,3	21,3	11,4	16,2	19,9
Nässjö	81	15,4	22,6	11,1	15,4	20,9
Värnamo	100	17,0	21,6	14,5	17,0	21,6



Kommun	Antal aborter	Antal aborter per 1000 kvinnor, -19 år	Antal aborter per 1000 kvinnor, 20-29 år	Antal aborter per 1000 kvinnor, 30+ år	Antal aborter per 1000 kvinnor, Totalt	Antal aborter per 100 kända graviditeter
Sävsjö	20	12,3	19,0	5,6	10,9	13,8
Vetlanda	63	9,6	24,1	11,0	14,3	17,8
Eksjö	36	13,2	20,8	9,7	13,6	19,5
Tranås	37	14,7	15,8	8,2	11,8	17,4
JÖNKÖPINGS LÄN	966	15,7	22,1	11,0	15,4	19,5
Uppvidinge	30	23,4	32,1	12,8	20,2	24,4
Lessebo	15	16,9	11,3	8,8	11,2	14,0
Tingsryd	25	2,5	19,6	15,0	13,6	17,7
Alvesta	52	12,3	32,6	8,6	16,3	19,6
Älmhult	32	9,9	15,1	10,3	11,6	15,1
Markaryd	20	12,9	22,1	7,6	12,8	18,0
Växjö	278	17,5	23,3	11,0	16,6	20,5
Ljungby	60	14,9	22,4	6,2	12,6	18,0
KRONOBERGS LÄN	513	14,9	23,1	10,1	15,3	19,4
Högsby	12	5,2	16,5	17,3	14,3	22,2
Torsås	19	16,7	20,9	16,2	17,5	21,3
Mörbylånga	30	24,0	9,2	10,5	13,1	15,8
Hultsfred	42	12,2	27,6	19,2	19,9	23,7
Mönsterås	35	6,5	36,7	10,1	16,5	22,3
Emmaboda	30	34,5	18,4	15,0	20,6	33,7
Kalmar	206	12,0	22,4	12,5	16,2	21,8
Nybro	54	16,9	25,1	10,6	16,4	20,9
Oskarshamn	78	15,5	33,3	9,7	17,4	21,9
Västervik	97	22,9	28,0	8,0	16,8	23,8
Vimmerby	43	23,3	24,4	8,6	16,4	21,9
Borgholm	24	12,1	24,8	13,6	16,4	22,9
KALMAR LÄN	673	16,7	24,8	11,6	16,7	22,2
Gotland	245	32,1	36,6	13,7	24,5	29,1
GOTLANDS LÄN	245	32,1	36,6	13,7	24,5	29,1
Olofström	45	12,8	40,5	14,4	21,0	30,4
Karlskrona	193	18,8	24,4	11,9	17,0	20,4
Ronneby	61	12,3	24,3	7,3	13,1	18,2
Karlshamn	76	13,1	25,6	9,2	14,6	19,6
Sölvesborg	42	7,7	28,9	10,4	15,2	21,9
BLEKINGE LÄN	417	14,7	26,3	10,6	15,9	20,7

Kommun	Antal aborter	Antal aborter per 1000 kvinnor, -19 år	Antal aborter per 1000 kvinnor, 20-29 år	Antal aborter per 1000 kvinnor, 30+ år	Antal aborter per 1000 kvinnor, Totalt	Antal aborter per 100 kända graviditeter
Svalöv	37	18,2	26,6	7,5	14,8	18,7
Staffanstorps	77	23,1	31,4	11,2	18,0	20,3
Burlöv	76	26,8	32,7	17,9	23,9	23,2
Vellinge	78	11,1	23,1	11,6	13,6	20,5
Östra Göinge	60	27,2	41,6	16,7	25,7	32,3
Örkelljunga	20	2,9	16,6	13,5	12,2	20,8
Bjuv	72	31,5	43,9	14,2	25,7	29,1
Kävlinge	65	11,1	20,2	8,8	11,7	13,5
Lomma	46	9,6	17,5	11,4	12,2	16,2
Svedala	55	25,4	16,8	10,0	14,2	17,7
Skurup	45	33,3	21,8	8,2	16,7	23,1
Sjöbo	57	17,7	27,1	13,7	18,1	23,2
Hörby	63	33,2	38,8	11,9	23,9	27,0
Hör	49	13,4	33,4	11,9	17,8	19,3
Tomelilla	34	9,9	19,3	14,7	15,3	17,8
Bromölla	36	14,0	28,1	11,4	16,6	20,8
Osby	32	33,4	13,1	8,2	14,9	18,3
Perstorp	32	12,5	44,5	19,9	26,1	35,2
Klippan	55	16,3	37,3	10,1	19,2	22,9
Åstorp	72	25,9	45,0	14,7	25,0	31,0
Båstad	39	21,3	21,0	15,0	18,0	24,5
Malmö	1 577	23,0	30,6	17,1	23,3	23,7
Lund	351	15,8	16,4	10,8	14,0	20,9
Landskrona	180	25,9	34,6	13,9	22,9	25,3
Helsingborg	542	19,2	29,8	15,9	21,0	25,1
Höganäs	59	18,2	18,9	12,4	14,9	19,5
Eslöv	105	15,7	25,4	13,6	17,4	21,5
Ystad	55	12,6	21,3	6,1	11,8	17,2
Trelleborg	142	21,4	24,8	14,1	18,4	22,1
Kristianstad	312	15,2	32,9	14,7	20,8	24,8
Simrishamn	39	14,5	24,5	8,9	14,4	24,1
Ängelholm	103	12,5	23,3	10,3	14,5	19,4
Hässleholm	151	18,2	24,8	11,2	16,7	22,2
SKÅNE LÄN	4 755	19,5	27,6	13,8	19,4	23,0
Hylte	34	27,9	27,6	10,2	19,1	23,6

Kommun	Antal aborter	Antal aborter per 1000 kvinnor, -19 år	Antal aborter per 1000 kvinnor, 20-29 år	Antal aborter per 1000 kvinnor, 30+ år	Antal aborter per 1000 kvinnor, Totalt	Antal aborter per 100 kända graviditeter
Halmstad	309	17,1	24,5	12,2	17,4	21,3
Laholm	63	19,1	17,0	15,1	16,4	21,1
Falkenberg	135	20,6	31,5	11,1	19,1	23,3
Varberg	168	16,2	20,4	14,2	16,5	18,9
Kungsbacka	190	18,9	22,5	8,7	13,8	17,9
HALLANDS LÄN	903	18,6	23,8	11,7	16,6	20,4
Härryda	113	20,3	28,7	11,7	17,0	18,3
Partille	123	17,8	27,8	13,7	18,2	22,3
Öckerö	33	14,3	27,3	12,0	16,0	19,3
Stenungsund	86	20,2	28,5	14,1	18,9	23,0
Tjörn	54	28,9	40,4	11,5	23,0	26,2
Orust	41	24,0	16,9	15,6	17,7	25,6
Sotenäs	22	11,3	31,2	12,5	16,9	23,4
Munkedal	31	2,9	45,2	9,8	18,9	24,8
Tanum	35	19,7	32,0	10,3	18,3	21,5
Dals-ed	13	28,7	20,7	11,0	17,5	20,3
Färgelanda	17	22,4	24,0	9,3	16,1	22,1
Ale	99	18,8	34,4	12,3	18,9	25,3
Lerum	119	18,7	24,1	12,4	16,2	21,6
Vårgårda	19	11,8	18,2	3,7	9,3	13,8
Bollebygd	28	6,7	43,3	13,5	19,2	23,3
Grästorps	22	4,3	45,6	20,1	22,7	28,9
Essunga	17	15,5	27,6	15,4	18,8	21,8
Karlsborg	21	38,6	15,4	15,0	20,5	28,8
Gullspång	17	16,3	40,2	16,7	22,9	34,7
Tranemo	23	14,4	11,5	11,4	12,1	15,8
Bengtstors	30	25,9	29,7	12,3	20,3	27,0
Mellerud	21	19,4	19,5	10,2	14,9	19,8
Lilla edet	48	25,5	31,8	14,3	21,6	27,3
Mark	111	18,4	32,3	11,5	18,7	22,8
Svenljunga	32	20,7	35,7	9,5	19,1	23,4
Herrljunga	20	6,5	23,5	8,8	12,7	17,1
Vara	44	14,8	26,5	12,1	16,8	21,0
Götene	35	17,2	22,4	12,0	15,8	18,8
Tibro	27	12,8	33,4	6,5	15,1	19,0

Kommun	Antal aborter	Antal aborter per 1000 kvinnor, -19 år	Antal aborter per 1000 kvinnor, 20-29 år	Antal aborter per 1000 kvinnor, 30+ år	Antal aborter per 1000 kvinnor, Totalt	Antal aborter per 100 kända graviditeter
Töreboda	26	20,7	25,1	10,9	17,2	23,4
Göteborg	2 441	22,7	27,0	15,9	21,1	23,6
Mölnadal	218	17,9	30,6	10,8	17,6	19,9
Kungälv	118	20,7	23,9	9,8	15,7	18,8
Lysekil	39	17,4	26,8	12,9	17,6	23,2
Uddevalla	184	17,4	32,4	11,2	19,0	21,9
Strömstad	30	15,5	16,9	12,4	14,4	16,9
Vänersborg	116	21,2	24,7	12,7	17,9	20,9
Trollhättan	221	16,7	36,1	12,1	20,6	25,3
Alingsås	45	3,7	11,6	4,5	6,5	9,2
Borås	462	21,4	31,2	16,8	22,6	26,6
Ulricehamn	48	11,4	20,5	8,5	12,4	16,8
Åmål	38	19,7	27,5	14,7	19,3	24,8
Mariestad	86	22,1	37,5	12,4	21,6	26,1
Lidköping	105	16,4	25,0	8,9	15,2	20,2
Skara	71	16,2	33,8	13,1	20,4	27,1
Skövde	195	19,8	27,8	12,8	19,3	24,5
Hjo	28	29,0	17,7	15,4	18,8	24,6
Tidaholm	37	8,7	32,1	11,0	16,8	20,9
Falköping	91	14,8	21,2	13,9	16,5	20,2
VÄSTRA GÖTALANDS LÄN	5 983	19,5	28,1	13,6	19,4	22,9
Kil	47	37,7	33,3	12,2	23,1	27,2
Eda	30	15,5	37,6	16,3	22,5	28,0
Torsby	45	43,0	32,7	10,8	24,0	28,7
Storfors	17	39,4	22,8	23,4	26,4	28,3
Hammarö	36	19,8	23,6	7,7	13,5	16,8
Munkfors	7	8,0	32,5	3,6	12,5	17,9
Forshaga	37	24,9	35,9	8,3	18,6	27,2
Grums	46	42,6	49,8	14,4	30,3	35,9
Årjäng	34	37,1	22,7	13,1	20,7	24,3
Sunne	47	20,3	29,9	17,2	21,4	27,8
Karlstad	366	15,2	28,4	17,4	21,3	26,6
Kristinehamn	96	35,2	30,8	16,0	24,2	29,4
Filipstad	44	27,8	43,6	19,5	28,4	33,1
Hagfors	50	28,7	48,3	19,8	28,9	34,0

Kommun	Antal aborter	Antal aborter per 1000 kvinnor, -19 år	Antal aborter per 1000 kvinnor, 20-29 år	Antal aborter per 1000 kvinnor, 30+ år	Antal aborter per 1000 kvinnor, Totalt	Antal aborter per 100 kända graviditeter
Arvika	96	27,3	27,4	16,2	21,7	27,0
Säffle	56	30,2	36,5	12,9	23,1	27,2
VÄRMLANDS LÄN	1 056	25,5	31,0	15,2	22,1	27,3
Lekeberg	20	12,6	28,3	12,5	16,7	14,9
Laxå	18	16,1	34,7	18,5	21,9	34,0
Hallsberg	52	19,1	32,1	14,3	20,2	24,6
Degerfors	35	21,7	56,9	8,6	23,2	30,2
Hällefors	31	38,5	28,8	19,7	27,0	33,0
Ljusnarsberg	18	26,6	40,1	18,8	25,8	33,3
Örebro	605	18,7	29,2	15,7	21,3	25,2
Kumla	78	20,7	26,6	17,0	20,3	21,8
Askersund	24	11,0	25,4	9,0	13,9	18,8
Karlskoga	110	25,0	37,7	12,7	22,2	27,4
Nora	34	20,8	37,6	9,8	19,4	24,8
Lindesberg	79	13,4	38,9	13,7	20,5	26,2
ÖREBRO LÄN	1 105	19,4	31,3	14,8	21,0	25,2
Skinnskatteberg	7	14,7	11,1	9,1	10,9	15,6
Surahammar	28	15,0	30,0	12,2	17,1	21,9
Kungsör	13	14,8	12,7	6,9	10,0	14,4
Hallstahammar	54	21,9	38,1	11,6	21,2	23,2
Norberg	20	28,2	18,4	20,5	21,7	32,3
Västerås	489	18,8	28,9	11,1	18,2	22,9
Sala	73	17,2	29,4	15,5	20,0	22,5
Fagersta	36	10,3	36,7	7,9	17,5	20,6
Köping	74	13,9	28,6	11,3	17,1	22,3
Arboga	41	6,7	31,8	15,9	18,6	25,5
VÄSTMANLANDS LÄN	841	17,4	29,3	11,7	18,2	22,8
Vansbro	18	18,0	16,3	16,0	16,5	26,5
Malung-sälen	30	23,3	21,4	13,0	17,3	22,6
Gagnef	25	14,2	21,0	12,8	15,2	19,2
Leksand	32	12,9	20,7	8,8	12,9	20,4
Rättvik	26	14,0	24,4	13,7	16,5	22,6
Orsa	20	12,2	28,2	12,7	17,4	26,0
Älvdalen	27	22,0	23,6	24,3	23,7	26,7
Smedjebacken	34	16,5	40,9	13,1	21,0	27,0

Kommun	Antal aborter	Antal aborter per 1000 kvinnor, -19 år	Antal aborter per 1000 kvinnor, 20-29 år	Antal aborter per 1000 kvinnor, 30+ år	Antal aborter per 1000 kvinnor, Totalt	Antal aborter per 100 kända graviditeter
Mora	93	26,5	39,6	21,9	27,9	33,0
Falun	206	23,3	28,4	12,8	19,8	25,2
Borlänge	227	32,5	36,8	13,1	24,7	26,6
Säter	37	24,7	37,1	10,8	20,9	24,0
Hedemora	50	13,0	35,3	14,7	20,6	25,5
Avesta	82	21,4	29,1	20,3	23,0	27,0
Ludvika	104	33,1	36,3	14,9	25,0	29,0
DALARNAS LÄN	1 013	23,3	31,6	14,5	21,4	26,1
Ockelbo	16	14,9	30,9	10,3	16,9	26,7
Hofors	36	15,2	41,4	16,6	23,3	25,7
Ovanåker	26	10,2	25,3	11,3	14,8	20,6
Nordanstig	30	17,2	35,8	13,1	19,9	21,4
Ljusdal	59	19,0	31,7	14,0	20,2	25,1
Gävle	391	20,3	29,9	15,3	21,0	26,4
Sandviken	126	20,3	39,1	9,7	19,9	27,0
Söderhamn	73	25,0	26,9	10,6	18,1	23,1
Bollnäs	72	16,1	23,6	13,1	16,9	20,2
Hudiksvall	128	25,8	31,2	12,7	20,7	25,5
GÄVLEBORGS LÄN	960	20,4	30,9	13,2	20,0	25,1
Ånge	37	28,3	38,6	15,0	24,0	31,9
Timrå	75	38,9	29,0	17,8	24,2	28,2
Härnösand	92	21,9	37,5	12,5	22,3	27,0
Sundsvall	388	23,5	35,2	13,0	21,6	26,2
Kramfors	81	28,4	41,5	24,5	29,7	40,1
Sollefteå	69	31,2	35,1	11,2	22,5	25,9
Örnsköldsvik	150	11,7	22,7	14,0	16,1	19,7
VÄSTERNORRLANDS LÄN	893	23,1	32,7	14,3	21,4	26,0
Ragunda	18	59,7	19,0	5,0	22,3	23,1
Bräcke	23	12,9	69,3	9,1	23,0	28,8
Krokom	61	24,6	32,6	21,8	24,9	25,2
Strömsund	32	21,7	25,8	13,1	18,6	23,2
Åre	46	26,1	41,8	10,8	23,2	25,7
Berg	32	29,6	43,2	22,6	29,6	36,4
Härjedalen	29	17,9	25,1	15,2	18,6	27,1
Östersund	259	14,2	33,5	16,9	22,3	25,3

Kommun	Antal aborter	Antal aborter per 1000 kvinnor, -19 år	Antal aborter per 1000 kvinnor, 20-29 år	Antal aborter per 1000 kvinnor, 30+ år	Antal aborter per 1000 kvinnor, Totalt	Antal aborter per 100 kända graviditeter
JÄMTLANDS LÄN	500	20,5	34,2	16,0	22,5	25,8
Nordmaling	19	20,9	26,8	10,6	17,2	24,1
Bjurholm	10	62,8	30,2	5,8	27,3	27,8
Vindeln	13	23,3	12,7	13,9	15,5	18,8
Robertsfors	17	12,1	20,8	15,3	16,1	20,2
Norsjö	10	39,6	11,3	6,5	15,6	22,2
Malå	10	17,1	44,9	8,5	20,6	24,4
Storuman	11	11,2	25,9	6,5	12,6	16,9
Sorsele	7	11,6	44,8	5,0	17,6	20,6
Dorotea	8	32,8	18,3	16,0	20,6	22,9
Vännäs	25	14,4	34,1	8,9	16,5	21,9
Vilhelmina	18	24,4	28,9	3,9	16,3	20,0
Åsele	5	21,1	30,5	.	13,0	29,4
Umeå	473	22,4	23,3	11,7	18,2	24,3
Lycksele	41	14,1	35,3	11,5	19,3	24,0
Skellefteå	192	15,2	23,8	11,0	15,6	20,6
VÄSTERBOTTENS LÄN	860	19,8	24,4	11,0	17,3	22,9
Arvidsjaur	19	20,7	24,6	15,1	18,9	22,1
Arjeplog	10	.	51,8	8,4	20,5	24,4
Jokkmokk	12	.	31,5	12,3	15,0	25,0
Överkalix	14	23,7	44,1	21,8	28,5	35,0
Kalix	61	22,3	48,5	13,0	24,0	28,4
Övertorneå	15	12,8	54,9	13,7	24,4	26,8
Pajala	16	20,4	33,1	17,4	22,1	27,6
Gällivare	71	24,5	46,2	11,4	24,6	33,2
Älvsbyn	20	20,4	19,1	10,2	14,9	20,4
Luleå	325	25,1	30,4	17,4	23,1	28,5
Piteå	138	20,9	24,2	14,9	18,9	25,8
Boden	121	32,3	37,7	17,4	26,2	32,3
Haparanda	39	39,8	42,5	10,8	26,2	26,7
Kiruna	101	20,7	43,9	16,9	25,6	28,2
NORRBOTTENS LÄN	977	23,8	34,7	15,7	23,1	28,5
RIKET	37 693	20,9	30,1	14,9	20,9	24,5

## Bortfall. Antal och andel uppgifter som saknas i inkomna rapporter 1983-2010

Län	Antal aborter	Kvinnans ålder		Graviditetslängd		Län		Metod		Tidigare aborter		Tidigare förlossningar	
		Antal	Procent	Antal	Procent	Antal	Procent	Antal	Procent	Antal	Procent	Antal	Procent
1983	31 014	0	0,0	0	0,0	-	-	-	-	1 801	5,8	1 412	4,6
1984	30 755	0	0,0	0	0,0	-	-	-	-	1 803	5,9	1 462	4,8
1985	30 838	4	0,0	28	0,1	-	-	-	-	1 817	5,9	1 521	4,9
1986	33 124	0	0,0	0	0,0	64	0,2	-	-	2 265	6,8	1 980	6,0
1987	34 707	0	0,0	0	0,0	81	0,2	-	-	2 602	7,5	2 422	7,0
1988	37 585	8	0,0	0	0,0	206	0,5	-	-	2 603	6,9	2 389	6,4
1989	37 920	0	0,0	0	0,0	129	0,3	-	-	3 314	8,7	3 045	8,0
1990	37 489	0	0,0	0	0,0	299	0,8	-	-	3 679	9,8	3 263	8,7
1991	35 788	0	0,0	0	0,0	375	1,0	-	-	4 007	11,2	3 394	9,5
1992	34 849	0	0,0	76	0,2	745	2,1	-	-	459	1,3	217	0,6
1993	34 169	0	0,0	141	0,4	1 139	3,3	3	0,0	559	1,6	295	0,9
1994	32 293	0	0,0	99	0,3	532	1,6	5	0,0	572	1,8	288	0,9
1995	31 441	0	0,0	118	0,4	303	1,0	1	0,0	413	1,3	184	0,6
1996	32 117	0	0,0	130	0,4	296	0,9	39	0,1	370	1,2	166	0,5
1997	31 433	0	0,0	168	0,5	265	0,8	59	0,2	376	1,2	202	0,6
1998	31 008	0	0,0	71	0,2	237	0,8	24	0,1	52	0,2	36	0,1
1999	30 712	0	0,0	61	0,2	250	0,8	67	0,2	428	1,4	203	0,7
2000	30 980	1	0,0	107	0,3	300	1,0	52	0,2	625	2,0	331	1,1
2001	31 777	15	0,0	139	0,4	347	1,1	58	0,2	606	1,9	361	1,1
2002	33 365	5	0,0	115	0,3	487	1,5	34	0,1	890	2,7	493	1,5
2003	34 473	10	0,0	118	0,3	580	1,7	29	0,1	934	2,7	555	1,6
2004	34 454	22	0,1	126	0,4	727	2,1	43	0,1	866	2,5	454	1,3
2005	34 978	19	0,1	163	0,5	594	1,7	43	0,1	543	1,6	312	0,9
2006	36 045	20	0,1	149	0,4	588	1,6	62	0,2	658	1,8	393	1,1
2007	37 205	15	0,0	132	0,4	599	1,6	67	0,2	618	1,7	323	0,9
2008	38 053	38	0,1	93	0,2	680	1,8	63	0,2	693	1,8	375	1,0
2009	37 524	80	0,2	139	0,4	715	1,9	49	0,1	785	2,1	449	1,2
2010	37 693	1	0,0	121	0,3	751	2,0	66	0,2	1 002	2,7	607	1,6