

Ledsagning enligt LSS och SoL

Kartläggning av kommunernas insatser 2010

Citera gärna Socialstyrelsens rapporter, men glöm inte att uppge källan. Bilder, fotografier och illustrationer är skyddade av upphovsrätten. Det innebär att du måste ha upphovsmannens tillstånd för att använda dem.

Artikelnr 2011-3-49

Publicerad www.socialstyrelsen.se, mars 2011

Förord

Insatser av olika slag görs i samhället för att öka tillgängligheten för personer med funktionsnedsättning. Ambitionen är att bryta den isolering som kan bli följd av nedsatt funktionsförmåga och att genom olika insatser öka den enskildes möjligheter till gemenskap och full delaktighet i samhällslivet. Inriktningen är att kunna leva som andra oavsett funktionsnedsättning. Möjlighet till ledsagning och ledsagarservice i form av följeslagare ute i samhället är en väg för ökad tillgänglighet för personer med nedsatt funktionsförmåga.

Socialstyrelsen har på regeringens uppdrag kartlagt hur kommunerna tillämpar insatsen ledsagning enligt socialtjänstlagen, SoL och ledsagarservice enligt lagen om stöd och service åt vissa funktionshindrade, LSS. Syftet är att presentera underlag för hur regeringen på olika sätt kan stödja kommunernas viktiga arbete att genom utvecklad ledsagning kunna öka tillgängligheten i samhället för personer med funktionsnedsättning.

Kartläggningen har genomförts av Thomas Malm och Mårten Wirén (projektledare). Kerstin Westergren har svarat för statistiska beräkningar och Lennart Ringström för enkätbearbetning.

Håkan Ceder
Ställföreträdande generaldirektör

Innehåll

Förord	3
Sammanfattning	7
Uppdrag, avgränsningar och definitioner	9
Regeringsuppdraget	9
Avgränsningar	9
Definitioner och begrepp	9
Ledsagning som begrepp	11
Kartläggningens syfte, tillämpad metodik och genomförande	12
Syfte	12
Metod	12
Genomförande	13
Resultat	14
Omfattningen av ledsagarservice och ledsagning	14
Enkätundersökningen	16
Socialstyrelsens kommentarer och slutsats	32
Slutsats	37
Referenser	38
Bilagor	39
Enkät rörande kommunernas tillämpning av insatsen ledsagning enligt LSS	39
Enkät rörande kommunernas tillämpning av insatsen ledsagning enligt SoL	45

Sammanfattning

Socialstyrelsen har på regeringens uppdrag kartlagt kommunernas tillämpning av insatsen ledsagarservice enligt lagen (1993:387) om stöd och service till vissa funktionshindrade, LSS, och insatsen ledsagning enligt socialtjänstlagen (2001:453), SoL. Kartläggningen ger sammantaget ingen enhetlig bild av kommunernas insatser i riket utan former, omfattning och villkor för ledsagningen varierar. För att kunna erbjuda ledsagningsinsats av god kvalitet och på lika villkor oavsett kommun bör större enhetlighet eftersträvas.

Kartläggningen har omfattat kommunernas informationsinsatser kring ledsagningsinsatsen, förekomsten av kommunala riktlinjer, hur besluten utformas och följs upp, hur ledsagare rekryteras, förekommande samverkan i genomförandet, eventuell avgift för insatsen samt vilka problem som upplevs för att erbjuda ledsagning med god kvalitet. Två enkäter, en för vardera lagstiftningsområde och riktade till samtliga kommuner, användes för kartläggningen. Svarefrekvensen varierade; LSS-enkäten besvarades av 83 procent av kommunerna och SoL-enkäten av 73 procent.

Ledsagning är en insats av liten omfattning jämfört med den totala mängden insatser. Av LSS-insatserna utgörs 9 procent av ledsagarservice och av SoL-insatserna är drygt 4 procent ledsagning. Jämförelsevis är det yngre män som i högre utsträckning använder ledsagarservice och äldre kvinnor som får ledsagning.

Drygt 60 procent av kommunerna har politiskt antagna riktlinjer för SoL-insatsen medan 40 procent har motsvarande riktlinjer på LSS-området.

Ledsagning bedrivs nästan uteslutande i kommunal regi men denna kompletteras med insatser av annan utförare, särskilt på SoL-området.

Information till medborgarna om möjligheten till ledsagning sprids främst via kommunens webbplats och genom tryckt information. Uppsökande verksamhet med personlig information förekommer i hälften av kommunerna beträffande SoL-ledsagning och i var fjärde när det gäller LSS.

I beslutet om ledsagning tillämpar knappt hälften av kommunerna någon form av rambeslut, vanligtvis som fixerat antal maxtimmar. De begränsningar som finns därutöver kan handla om att ledsagning bara beviljas för vissa aktiviteter, om geografisk begränsning eller att vissa personer med andra insatser undantas.

Genomförandeplaner upprättas långt ifrån alltid vilket kan komplicera den uppföljning som vanligtvis görs årligen eller inför nytt individuellt ledsagningsbeslut.

I nästan samtliga kommuner följs ledsagningen upp i dialog med den enskilde som fått ta del av insatsen. Motsvarande uppföljning med berörd personal görs i omkring hälften av kommunerna. I ännu färre kommuner finns rutiner för att återföra den enskildes omdöme om ledsagningen till berörd ledsagare.

Samverkan kring ledsagningen är ovanlig. På LSS-området sker samverkan i blygsam omfattning med såväl andra kommuner som med frivilligorganisationer. Beträffande SoL-insatsen sker samverkan i var tredje kommun och då huvudsakligen med frivilligorganisationer, väntjänst eller religiösa samfund.

Kommunernas krav på ledsagarens kompetens handlar om för uppgiften anpassad utbildning, erfarenhet av ledsagning, språkkunskap och personlig lämplighet. I mer än var fjärde kommun ställs inga specifika kompetenskrav.

Ledsagare rekryteras genom personliga kontakter och ofta genom att ordinarie personal och vikariepool engageras. Extern rekrytering sker oftare för LSS-insatsen jämfört med SoL. Matchning beträffande kön, ålder och även gemensamt språk blir allt vanligare. På LSS-området kan den enskilde alltid eller i viss mån påverka valet av ledsagare i nästan alla kommuner. Sådan delaktighet är mindre vanlig beträffande ledsagning enligt SoL där var sjätte kommun sällan erbjuder sådant inflytande.

Timanställningar är vanligast vid ledsagarrekryteringen liksom uppdrags- och objektsanställning. Vanligt är också, särskilt på SoL-området, att tillsvidareanställda anlitas för kompletterande timtjänstgöring som ledsagare.

Ledsagning enligt SoL är avgiftsfri i fyra av tio kommuner. I övriga är det vanligast att avgift debiteras enligt samma beräkningsmodell som hemtjänstavgiften. Fast månadsavgift eller avgift per ledsagningstillfälle förekommer i mindre utsträckning. I åtta av tio kommuner inkluderas avgiften i högkostnadsskyddet. Oftast står kommunen för ledsagarens omkostnader i samband med ledsagningen men i var fjärde kommun står den enskilde med ledsagning enligt SoL för hela eller del av denna kostnad.

Upplevda problem i ledsagningen handlar främst om svårigheter att rekrytera ledsagare med tillräcklig kompetens, om bristande samverkan inom den egna kommunen och om svårigheter att etablera samarbete över kommungränser.

Påtagligt i kartlägningsresultatet är att

- det jämförelsevis är yngre män som i högre utsträckning använder ledsagarservice (LSS) och äldre kvinnor som får ledsagning (SoL)
- personligt riktade informationsinsatser bara görs i varannan kommun
- lokala riktlinjer på LSS-området endast finns i fyra av tio kommuner
- rambeslut endast förekommer i knappt hälften av kommunerna
- begränsningar i insatsen enligt LSS, vilket det saknas lagstöd för, förekommer i drygt en fjärdedel av kommunerna
- genomförandeplan långt ifrån alltid upprättas
- svårigheterna upplevs stora att kunna rekrytera lämpliga ledsagare
- i var fjärde kommun ställs inga specifika krav på ledsagarens kompetens
- den enskilde inte alltid kan påverka valet av ledsagare
- avgifterna varierar
- samverkan kring insatsen är ovanlig.

Uppdrag, avgränsningar och definitioner

Regeringsuppdraget

Socialstyrelsen fick i regleringsbrev 2010 i uppdrag att *kartlägga kommunernas tillämpning av insatsen ledsagning inom ramen för socialtjänstlagen och LSS.*

Kartläggningen ska omfatta utformningen av insatsen samt avgifter. Syftet med uppdraget är att presentera underlag för vidare analys av hur regeringen kan stödja huvudmännens arbete att fortsätta stärka kvaliteten och skapa större likvärdighet kring insatsen ledsagning.

Uppdraget ska redovisas senast den 1 april 2011.

Avgränsningar

Kartläggningen omfattar utformningen av insatsen ledsagning i Sveriges kommuner/stadsdelar samt vilka avgifter som tas ut av den enskilde. Kartläggningen omfattar endast ledsagning enligt SoL och LSS.

Uppdraget är att beskriva hur och på vilket sätt som kommunerna skött sina åtaganden för personer med behov av ledsagning. Av detta skäl har inga kontakter tagits med målgruppen.

Definitioner och begrepp

Ledsagning är enligt Socialstyrelsens termbank *insats i form av följeslagare ute i samhället för person med funktionsnedsättning*. Ledsagning ges som bistånd med stöd av socialtjänstlagen, SoL, eller med stöd av lagen om stöd och service till vissa funktionshindrade, LSS.[1]

- *Ledsagning enligt SoL*: Ledsagning kan ingå som del i ett beslut om hemtjänst/boendestöd eller beviljas som en enskild insats. Insatsen ledsagning syftar till att bryta isolering och öka möjligheten till aktiviteter utom hemmet. Insatsen kan avgiftsbeläggas.
- *Ledsagarservice* är enligt 9 § LSS en av tio insatser för personer i LSS' personkrets som enligt 1 § LSS utgörs av
 - personkrets 1: personer med utvecklingsstörning, autism eller autismliknande tillstånd,
 - personkrets 2: personer med betydande och bestående begåvningsmässigt funktionshinder efter hjärnskada i vuxen ålder föranledd av yttre våld eller kroppslig sjukdom,
 - personkrets 3: personer med andra varaktiga fysiska eller psykiska funktionshinder som uppenbart inte beror på normalt åldrande, om de

är stora och förorsakar betydande svårigheter i den dagliga livsföringen och därmed ett omfattande behov av stöd eller service.

Den enskilde ansöker om insatsen. Ingen avgift kan tas ut.

Personer som beviljats bostad med särskild service får vanligtvis sitt behov av ledsagning till aktiviteter utanför bostaden tillgodosett genom den personal som är knuten till bostaden. Om behovet inte tillgodoses fullt ut på detta sätt kan den enskilde beviljas ledsagningsinsats efter särskilt beslut.

- I redovisningen används, såvida inte annat anges, *begreppet kommun* för såväl primärkommun som stadsdel i Stockholm, Göteborg och Malmö som alla omfattas av kartläggningen.
- Likaså används *begreppet ledsagning* för alla former av ledsagarinsatser oavsett om dessa ges enligt SoL eller som ledsagarservice enligt LSS, såvida ej annat anges.

Ledsagning som begrepp

Enligt SoL ska kommunerna genom olika insatser verka för att människor som av fysiska, psykiska eller andra skäl möter betydande svårigheter i sin livsföring får möjlighet att delta i samhällets gemenskap och leva som andra. I förarbetena till socialtjänstlagen beskrivs ledsagning som en insats som gör det möjligt att besöka vänner, delta i kulturlivet eller bara att promenera (regeringens proposition 1979/80:1 s.301). Syftet med insatsen är att bryta den isolering som kan uppstå på grund av en funktionsnedsättning och att ge den enskilde möjligheten att delta i samhällslivet och ha kontakter med andra. Genom hemtjänst, dagverksamheter eller liknande sociala tjänster underlättar socialnämnden för den enskilde att bo hemma. Ledsagning är exempel på en sådan social tjänst och viss ledsagning kan också ingå i hemtjänstens uppgifter. Enligt 4 kap. 1 § SoL ska den enskilde genom biståndet tillförsäkras en *skälig levnadsnivå* och biståndet ska utformas så att det stärker hans eller hennes möjligheter att leva ett självständigt liv.

Av 5 § LSS framgår att verksamheten ska främja jämlikhet i levnadsvillkor och full delaktighet i samhällslivet för de personer som ingår i lagens personkrets. Målet är att den enskilde får möjlighet att leva som andra. Enligt 7 § LSS skall den enskilde genom insatserna tillförsäkras *goda levnadsvillkor*. Insatserna skall vara varaktiga och samordnade. De ska anpassas till mottagarens individuella behov samt utformas så att de är lätt tillgängliga för de personer som behöver dem och stärker deras förmåga att leva ett självständigt liv. I förarbetena till LSS (regeringens proposition Stöd och service åt vissa funktionshindrade 1992/93:159 s.6, 74 och 178) beskrivs ledsagarservice som en betydelsefull verksamhet som kan underlätta för personer med omfattande funktionshinder att delta i samhällslivet. Servicen bör erbjudas personer som tillhör lagens personkrets men som inte har personlig assistans och göra det möjligt för dem att t.ex. besöka vänner, delta i fritidsaktiviteter eller i kulturlivet eller för att bara promenera. Insatsen bör ha karaktären av personlig service och anpassas efter de individuella behoven. Av propositionen framgår att omvårdnad inte ingår i insatsen ledsagarservice.

Oavsett lagstiftning är ledsagningen knuten till aktiviteter utanför hemmet. Syftet är att bryta den isolering som kan bli en konsekvens av en funktionsnedsättning. Insatsen är individuellt utformad och har karaktären av personligt stöd. Vid behov kan dock ledsagning inkludera hjälp med förflyttning, på- och avklädning, hjälp vid måltider och vid toalettbesök i samband med insatsen. I arbetsuppgifterna ingår inte att utföra uppgifter som normalt omfattas av hemtjänsten, t.ex. hjälp med tvätt eller inköp av matvaror.

Kartläggningens syfte, tillämpad metodik och genomförande

Syfte

Syftet med kartläggningen är enligt regeringsuppdraget att presentera underlag för vidare analys av hur regeringen kan stödja huvudmännens arbete att fortsätta stärka kvaliteten och skapa större nationell likvärdighet kring insatsen ledsagning.

Metod

Eftersom uppdraget är att ge en nationell bild av ledsagningens innehåll och utformning genomfördes kartläggningen som en totalundersökning riktad till samtliga kommuner i riket samt stadsdelarna i Stockholm, Göteborg och Malmö, totalt 331 enkättagare.

Kartläggningen har skett utifrån respektive lagstiftning som två separata undersökningar. Två snarlika enkäter utformades: den ena rörande ledsagar-service på LSS-området och den andra beträffande ledsagning enligt SoL. Båda enkäterna täckte följande frågeområden:

- hur insatsen erbjuds
- hur besluten utformas
- utformningen av insatsen
- ledsagarrekryteringen
- hur insatsen följs upp
- svårigheter med att erbjuda ledsagarinsats av god kvalitet samt hur dessa svårigheter skulle kunna överbryggas.

Enkäterna omfattade 19 frågor med såväl bundna som öppna svarsalternativ. Därutöver ställdes i SoL-enkäten två frågor rörande vilka avgifter som tas ut av brukaren för ledsagarinsatsen (ledsagning enligt LSS är avgiftsfri). Respektive enkätformulär fogas som bilaga 1 respektive bilaga 2.

Samråd med Sveriges Kommuner och Landsting, SKL, skedde i samband med att enkätfrågorna formulerades. Samråd med företrädare för handikapporganisationerna har skett inom ramen för Socialstyrelsens nämnd för funktionshindersfrågor som även haft en referensfunktion i kartläggningsarbetet.

Som underlag för kartläggningen av ledsagningens omfattning användes data ur senaste utgåvan av Sveriges officiella statistik över insatser enligt LSS respektive SoL [2, 3].

Genomförande

Enkätundersökningen genomfördes i form av elektroniska enkäter som via e-post skickades till diariet i respektive kommun för vidare befordran till berörd chef. Enkäterna åtföljdes av ett missiv med information om kartläggningen och konkret instruktion om förfaringssätt vid besvarandet.

Undersökningen genomfördes under perioden 21 september – 20 oktober 2010 varefter två påminnelser skickades till kommuner som ännu inte besvarat enkäten. I många fall kontaktades kommunerna även därefter via e-post för kompletterande svarsuppgifter. I trettioalet fall togs därutöver direktkontakt med ansvarig chef beträffande uteblivna eller bristfälliga enkätsvar. Datainsamlandet avslutades den 10 december 2010.

Datainsamlingen kompletterades med totalt tre fokusgruppintervjuer med biståndsbedömare, LSS-handläggare och ledningspersonal i Järfälla, i Uppsala samt med företrädare för fyra kommuner i Blekinge. Här ställdes frågor kring hur ledsagning erbjuds, genomförs och följs upp, vilka problem som upplevs med att ge ledsagning av god kvalitet samt idéer om hur insatsen/service skulle kunna utvecklas. Syftet med fokusgrupperna var att komplettera och fördjupa enkäternas öppna frågor i syfte att få idéer till framtida förbättringar. Någon särskild analys därutöver av resultatet av fokusgrupperna har inte gjorts.

Det preliminära resultatet av kartläggningen presenterades för Socialstyrelsens nämnd för funktionshindersfrågor vid dess möte den 15 mars 2011. Utöver kompletterande information lämnade nämnden även synpunkter på det preliminära kartläggningsresultatet.

Bortfall

Svaren från enkätundersökningen har granskats och rättats så långt som möjligt.

Av de 331 kommuner/stadsdelar som ingick i populationen var det 57 som inte besvarade LSS-enkäten. Det motsvarar ett bortfall på 17 procent. Det var något större bortfall i stadsdelarna i Stockholm, Göteborg och Malmö jämfört med bortfallet i kommunerna. Beträffande SoL-enkäten var det 27 procent eller 88 kommuner/stadsdelar som inte besvarade enkäten. Här var också bortfallet något större för stadsdelarna jämfört med kommunerna.

Till detta bortfall ska även läggas ett partiellt bortfall som beror på att enstaka frågor inte har besvarats av alla kommuner/stadsdelar som har besvarat enkäten.

I övrigt är bortfallet relativt jämnt fördelat efter kommunstorlek och geografiskt läge.

Resultat

Ledsagarinsatsen i kommunerna regleras i LSS och SoL. Resultatredovisningen inleds med mängduppgifter beträffande omfattningen av ledsagningsinsatserna. Därefter presenteras enkätsvaren fråga för fråga lagstiftningsvis. Svarsmönstret kommenteras löpande i anslutning till respektive fråga. LSS-enkäten fogas som bilaga 1 och SoL-enkäten som bilaga 2.

Omfattningen av ledsagarservice och ledsagning

Ledsagarservice enligt LSS

Enligt tillgänglig statistik var drygt 9 600 personer i oktober 2009 beviljade insatsen ledsagarservice [2]. Insatsens andel av den totala mängden LSS-insatser framgår av tabell 1.

Tabell 1. Antal personer med respektive insats enligt LSS den 1 oktober 2009 fördelade efter kön samt respektive insats andel av totala antalet insatser i procent.

	Kvinnor	Män	Totalt	
			Antal	Andel (%)
Råd och stöd	2 582	3 211	5 793	5
Personlig assistans	1 596	1 761	3 357	3
Ledsagarservice	4 322	5 313	9 635	9
Kontaktperson	8 902	10 251	19 153	18
Avlösarservice	1 195	2 185	3 380	3
Korttidsvistelse	3 766	6 208	9 974	9
Korttidstillsyn	1 949	3 193	5 142	5
Boende, barn	517	917	1 434	1
Boende, vuxna	9 911	12 954	22 865	21
Daglig verksamhet	12 623	16 348	28 971	26
<i>Summa insatser</i>			109 704	100

Samma person kan ha en eller flera insatser.

Endast 9 procent av LSS-insatserna utgörs av ledsagarservice. Totalt hade 60 200 personer en eller flera insatser enligt LSS. Av dessa erhöles således 9 600 (16 procent) ledsagarservice, något fler män än kvinnor.

Tabell 2. Antal personer med ledsagarservice enligt LSS den 1 oktober 2009 fördelade efter kön och ålder.

	Kvinnor	Män	Totalt	
			Antal	Andel (%)
0–22 år	1 467	2 446	3 913	41
23–64 år	2 262	2 379	4 641	48
65 år–	593	488	1 081	11
Samtliga	4 322	5 313	9 635	100

Ledsagarservice är en insats som huvudsakligen ges till personer under 65 år. Noterbart är att gruppen 23–64 år omfattar nästan dubbelt så stort åldersspann som åldersgruppen 0–22 år. Trots detta är det endast drygt 700 personer fler i åldersgruppen 23–64 år som erhåller ledsagning. Påtagligt är att servicen ifråga används av främst yngre personer och då av fler pojkar/unga män än av flickor/unga kvinnor.

Ledsagning enligt SoL

Enligt tillgänglig statistik hade drygt 29 200 personer en beviljad ledsagarinsats den 31 december 2008 [3]. Enligt enkätcommentarer och uppgifter från fokusgrupperna utförs en icke oansenlig mängd ledsagning inom ramen för annan hemtjänstinsats såsom exempelvis matvaruinköp, sjukvårdsbesök, apoteksbesök. Skäl finns därför att anta att redovisade uppgifter nedan är i underkant.

Tabell 3. Antal personer med respektive insats enligt SoL den 31 december 2008 fördelade efter ålder samt respektive insats andel av totala antalet insatser i procent.

	0–64 år	65– år	Totalt	
			Antal	Andel (%)
Särskilt boende	4 466	95 573	100 039	14
Hemtjänst oavsett boendeform	20 459	233 984	254 443	37
Trygghetslarm i ordinärt boende	10 178	155 433	165 611	24
Boendestöd	13 327	1 360	14 687	2
Dagverksamhet	5 168	12 482	17 650	3
Ledsagning	3 556	25 706	29 262	4
Matdistribution	4 434	67 602	72 036	10
Avlösning av anhörig i hemmet	549	5 461	6 010	1
Korttidsvård/korttidsboende	1 672	14 747	16 419	2
Kontaktperson	3 720	799	4 519	1
Annat bistånd	3 879	11 718	15 597	2
<i>Summa insatser</i>			696 273	100

Samma person kan ha en eller flera insatser.

Av tabell 3 framgår att ledsagning är en insats som används av relativt få personer. Jämfört med alla SoL-insatser är ledsagningens andel drygt 4 procent. De flesta ledsagningsinsatser ges till personer 65 år och äldre.

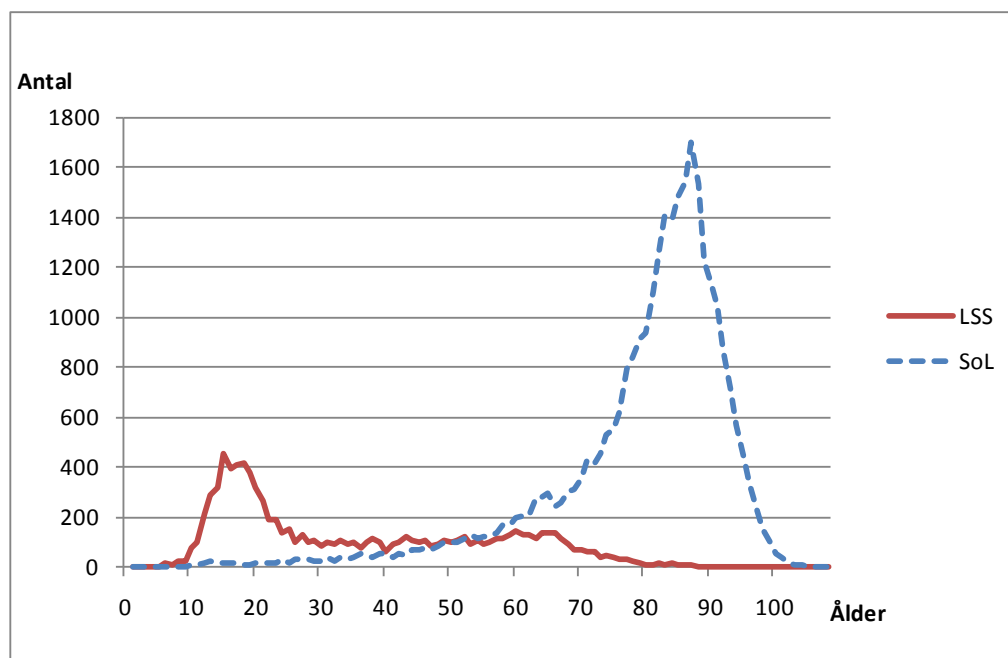
Fler kvinnor än män erhåller ledsagning enligt SoL, särskilt bland de äldre (tabell 4).

Tabell 4. Personer med ledsagning enligt SoL den 31 december 2008 fördelade efter kön och ålder. Procent.

Ålder	Kvinnor	Män
0 – 64 år	56	44
65– år	72	28

Detaljbearbetas statistikuppgifterna kan en jämförelse göras beträffande åldersfördelningen mellan dem med ledsagarservice respektive dem med ledsagning. Som figur 1 nedan visar används ledsagarservice enligt LSS huvudsakligen av personer yngre än 65 år och ledsagning enligt SoL främst av äldre.

Figur 1. Antal personer med ledsagarinsats enligt SoL den 31 december 2008 resp. LSS den 1 oktober 2009 fördelat på ålder.



Källa: Socialstyrelsen. Egen bearbetning.

Enkätundersökningen

Resultatet av enkätundersökningen redovisas tematiskt fråga för fråga. Redovisningen är uppdelad på respektive lagstiftningsområde.

Har kommunen politiskt antagna riktlinjer för insatsen ledsagarservice/ledsagning?

Kommunala riktlinjer får inte inskränka den rätt som den enskilde har enligt gällande lagstiftning. Däremot kan de ge vägledning för utredning, beslut, genomförande och uppföljning som främjar likabehandling och likartad be-

dömning i handläggningen i kommunen. Antagna riktlinjer främjar också kontinuiteten i insatsen över tid.

Tabell 5. Andel kommuner med politiskt antagna riktlinjer för ledsagarinsatsen. Procent.

Riktlinjer	Ja	Nej
Ledsagarservice LSS	39	61
Ledsagning SoL	62	38

I denna fråga noteras en skillnad mellan ledsagarservice enligt LSS och ledsagning enligt SoL. Drygt 60 procent av kommunerna uppger att de har politiskt framtagna riktlinjer för SoL-insatsen samtidigt som färre än hälften har motsvarande riktlinjer på LSS-området. En förklaring till differensen kan vara att insatsen är mera tydligt definierad i LSS.

Flera kommuner har som bilaga till sina enkätsvar bifogat sina antagna riktlinjer. Av dessa framgår bland annat

- målsättningen med insatsen/servicen
- hur man ska komma i åtnjutande av den
- vad ledsagningen kostar för den enskilde (SoL)
- vem som står för ledsagarens omkostnader i samband med ledsagningen
- hur uppföljningen sker och vilka som deltar
- eventuella begränsningar i ledsagningsinsatsen.

Riktlinjerna är genomgående konkreta, lättlästa och informativa. Flera kommuner uttrycker att riktlinjerna ska kvalitetssäkra den interna handläggningen, att de ska ge god och tillräcklig information samt vara lättillgängliga för den som använder tjänsten.

Information om ledsagarservice/ledsagning

Hur informerar kommunen invånarna om de ledsagarinsatser som kommunen erbjuder?

LSS

Det vanligaste sättet att sprida information om vad kommunen erbjuder inom ledsagarservice är via kommunens webbplats. Hela 85 procent uppger att de informerar via sin webbplats. Näst vanligast är information via broschyrer, 62 procent. Riktade informationsinsatser sker i 44 procent av kommunerna.

Tabell 6. Hur sprids information om ledsagarservice enligt LSS? Flera svarsalternativ möjliga. Procent.

Via kommunens webbplats	85
Via broschyrer	62
Via riktad information	44
Via information på bibliotek	29
Via uppsökande verksamhet	27
Via brukarorganisationer	27
Via information på vårdcentraler	6
Via annonser i tidningar	6
Via kassettidning	1
Via Daisyformat*	0,4
Annan informationskanal	0

*) Daisy är ett digitalt informationssystem för synskadade.

SoL

Kommunens webbplats liksom tryckt informationsmaterial såsom broschyrer är de vanligaste informationskanalerna om ledsagning. Drygt hälften svarar att de informerar inom ramen för den uppsökande verksamhet som bedrivs. Vanligt är också att information ges i samband med biståndsbedömning eller vårdplanering. I kommuner med valfrihetssystem ges information även i en kundvalskatalog.

Tabell 7. Hur sprids information om ledsagning enligt SoL? Flera svarsalternativ möjliga. Procent.

Via kommunens webbplats	74
Via broschyrer	60
Via uppsökande verksamhet	51
Via riktad information	39
Via brukarorganisationer	26
Via information på vårdcentraler	8
Via information på bibliotek	7
Via annonser i tidningar	6
Via kassettidning	1
Annan informationskanal såsom hembesök, anhörigträffar eller personlig kontakt med biståndshandläggare	26

Det skiljer sig något mellan hur information om ledsagarservice enligt LSS ges jämfört med hur information om ledsagning enligt SoL förs ut. Uppsökande verksamhet och personligt präglade informationskanaler är inte lika vanliga när det gäller ledsagning enligt LSS. I stället är kommunens webbplats och information på bibliotek vanligare kanaler.

Hur fattas beslut om ledsagning för enskilda personer?

LSS

Av kommunerna fattar 82 procent individuella beslut om ledsagning efter bedömning vid varje enskilt behovstillfälle. Fyra av tio uppger att de då fattar rambeslut.

De 111 kommuner som uppger att de använder sig av rambeslut när de fattar beslut om ledsagarservice enligt LSS fick därefter en följdfråga där de fick svara på hur rambesluten är utformade.

Tabell 8. Utformningen av rambeslut enligt LSS. Flera svar är möjliga. Procent.

Rambeslut med kostnadstak	0
Rambeslut utan kostnadstak	8
Rambeslut med maxtimmar	95
Rambeslut utan maxtimmar	3
Annat	9

I Annat ingår individuell bedömning och begränsad tid för beslutet.

Av svaren framgår att samma kommun kan utforma rambesluten på olika sätt. Den vanligaste typen av rambeslut är beslut med maxtimmar. Mindre vanliga typer av beslut om ledsagarservice enligt LSS är rambeslut utan maxtimmar och utan kostnadstak.

SoL

Av kommunerna fattar 85 procent individuella beslut om ledsagning efter bedömning vid varje enskilt behovstillfälle. Drygt fyra av tio anger att de då tillämpar en form av rambeslut för insatsen. De 99 kommuner som tillämpar rambeslut fördelar sig mellan alternativen på följande sätt:

Tabell 9. Utformning av rambeslut om ledsagning enligt SoL. Procent.

Rambeslut med kostnadstak	1
Rambeslut utan kostnadstak	1
Rambeslut med maxtimmar	66
Rambeslut utan maxtimmar	11
Annat enligt nedan	21

I två fall av tre är ledsagning med löpande avrop inom ett fastslaget antal timmar den princip som tillämpas för rambeslut. Detta innebär att den enskilde förfogar över insatsen inom givna ramar. Var tionde tillämpar sådant rambeslut men utan övre timgräns. Var femte kommun har andra principer för ramtilldelning såsom skälig levnadsnivå utifrån en individuell behovsbedömning, ledsagning för särskilda ändamål såsom läkarbesök eller besök på dagcentral. Även maximerat antal tillfällen anges som ramexempel.

Beslut med maxtimmar är den vanligaste formen av rambeslut oavsett lagrum, även om denna typ av beslut är betydligt vanligare för ledsagarservice enligt LSS. En femtedel av besluten enligt SoL hamnar i kategorin *Annat* vilket omfattar individuell bedömning vid varje enskilt behovstillfälle

eller att besluten är tidsbegränsade. Denna typ av begränsning är inte alls lika vanlig inom LSS.

Finns det begränsningar vad gäller omfattningen av ledsagningsinsatser?

LSS

Drygt en fjärdedel av kommunerna har en eller flera begränsningar vad gäller omfattningen av ledsagarservicen. Den vanligaste är begränsning av antalet timmar och vilka aktiviteter som ledsagning beviljas för. Med annan begränsning anges tidsbegränsade beslut, att barn under 18 år undantas eller att ledsagning ej ges till personer med personlig assistans.

Tabell 10. Tillämpade begränsningar i ledsagningen. Flera svarsalternativ möjliga. Procent.

Typ av begränsning	LSS	SoL
Maximalt antal timmar erbjuds	53	58
Geografisk begränsning	25	18
Ledsagning beviljas för vissa aktiviteter	35	44
Annan begränsning	37	29

SoL

Nästan hälften av kommunerna uppger att de tillämpar olika begränsningar beträffande ledsagningsinsatsens omfattning. De vanligaste begränsningarna handlar om antalet timmar och typ av aktivitet som ledsagning beviljas för. Nästan var tredje kommun tillämpar andra begränsningar för ledsagningen såsom

- ledsagning upp till vad som bedöms som skälig levnadsnivå
- begränsat antal tillfällen per månad
- att omvårdnad och medicinska insatser inte ingår i ledsagningen
- att ledsagning endast utförs i närmiljön.

En inte ovanlig begränsning är att ledsagning endast beviljas för sådana insatser som väntjänst eller annan frivilligorganisation inte bistår med. I svaren från några kommuner anges att LSS' personkrets inte alltid informeras om möjligheten till ledsagning enligt SoL.

Begränsningen av ledsagarinsatser är relativt likartad oavsett om det gäller LSS eller SoL. Vanligast är begränsning i antal timmar samt typ av aktivitet som ledsagning beviljas för.

Upprättas genomförandeplan för ledsagningsinsatsen?

Att upprätta en genomförandeplan beträffande beslutad ledsagningsinsats är angeläget, särskilt vid mera långsiktiga insatser. Utöver att en sådan plan förenklar beräkandet av vilken personalresurs som behövs och vilka kostnader insatsen medför, så underlättas uppföljningen av såväl beslut som verkställighet. Vid kortvariga insatser, som det oftast är frågan om vid led-

sagning, kan genomförandeplanen vara ett mera praktiskt hjälpmedel för att ge rätt individuell struktur och utformning av insatsen.

LSS

Nästan 40 procent av kommunerna upprättar aldrig någon genomförandeplan som inkluderar ledsagarinsatsen. Knappt en fjärdedel av kommunerna upprättar genomförandeplan i särskilda fall. Det kan då handla om sammanhängande service över en längre tidsperiod, om insatser som kräver samordning med andra stödfunktioner såsom tolktjänst, färdtjänst eller ledsagning utanför hemorten. Berörd chef är ansvarig för upprättandet av genomförandeplanen i två av tre kommuner.

Tabell 11. Upprättas genomförandeplan som inkluderar ledsagarinsatsen?
Procent.

Upprättande av genomförandeplan	LSS	SoL
Ja, alltid	14	29
Ja, oftast	25	33
Ja, i särskilda fall	24	15
Nej, aldrig	37	23

SoL

Upprättad genomförandeplan är ett bra hjälpmedel för såväl beräkning av nödvändiga resurser för insatsen som för uppföljningen. Tre av fem kommuner upprättar alltid eller oftast sådana planer. I drygt hälften av kommunerna är berörd chef ansvarig för genomförandeplanen. I övriga är det kontaktpersonen i den berörda personalgruppen som ansvarar för denna planering.

Vid en jämförelse mellan områdena förefaller det som om kontroll och uppföljning av ledsagningsinsatsen är något mer formaliserad om den beviljas enligt SoL.

I vems regi sker ledsagningsinsatserna?

Inom socialtjänsten blir det allt vanligare att verksamheter helt eller delvis läggs ut på entreprenad till andra utförare. Lagen (2008:962) om valfrihetssystem, LOV har stimulerat en sådan utveckling och i mars 2011 hade elva kommuner infört valfrihetssystem beträffande ledsagningsinsatsen [4]. Kartläggningen visar att kommunerna huvudsakligen ser ledsagning som en kommunal uppgift men att de i varierande utsträckning kompletterar de egna insatserna med insatser av andra utförare.

LSS

Kommunerna uppger till 99 procent att de bedriver ledsagning enligt LSS i egen regi, inkluderande kommunala bolag. Var sjunde kommun, 14 procent, kompletterar med ledsagning via annan utförare.

SoL

Nästan samtliga kommuner (99 procent) bedriver ledsagning i egen regi eller via underentreprenör, dvs. kommunen ansvarar för hela insatsen, från förfrågan till uppföljning. Var fjärde kommun, 23 procent, kompletterar de egna insatserna med ledsagning via frivilligorganisation eller annan utförare.

Samverkan med andra kommuner kring ledsagningen

Ledsagning som biståndsbedömd insats är en primärkommunal uppgift som vanligtvis utförs inom den reguljära omsorgsverksamheten. För att kunna ge individuellt utformad ledsagning vid efterfrågad tidpunkt, med önskat innehåll och på vald plats kan kommunen behöva utveckla samverkan med andra kommuner.

LSS

Samarbete med andra kommuner är relativt sällsynt. Endast 11 procent av kommunerna uppger att de samverkar med andra kommuner när det gäller ledsagarinsatser enligt LSS.

SoL

Interkommunal samverkan är ytterst sällsynt beträffande ledsagningsinsatsen. Endast 2 procent anger att sådan samverkan förekommer och då vanligtvis i samband med att personen med beviljad insats tillfälligt vistas i annan kommun än hemkommunen.

Samverkan med andra aktörer

För icke biståndsbedömd ledsagning kan olika former av samverkan utvecklas med andra aktörer såsom frivilligorganisationer, religiösa samfund, fackliga organisationer etc. Denna ledsagning är vanligtvis av mera tillfällig natur och för ett speciellt ändamål och ses som ett komplement till den offentligt organiserade insatsen.

LSS

Nio av tio kommuner uppger att samverkan med andra aktörer inte förekommer. I de fall samverkan sker samarbetar man vanligtvis med frivilligorganisationer som Röda Korset, Svenska Kyrkan och Synskadades Riksförbund. Knappt 10 procent av de kommuner som samverkar uppger att de också har gemensamma utbildningar tillsammans med sådan organisation.

SoL

I två av tre kommuner bedrivs all ledsagning i kommunal regi och av kommunanställd personal. Samverkan med andra aktörer förekommer således i var tredje kommun. Det handlar då oftast om att frivilligorganisation, volontärer eller väntjänst svarar för vissa insatser såsom ledsagning till och från sjukhus, vårdcentral eller apotek. I blygsam utsträckning bedrivs samverkan genom en gemensam personalpool för ledsagning eller att gemensamma utbildningsinsatser för berörda genomförs.

Av enkätsvaren framgår att såväl samverkan med andra kommuner som samverkan med andra aktörer är relativt ovanlig. Detta gäller oavsett om det rör sig om ledsagning enligt SoL eller LSS även om samverkan med andra aktörer är vanligare när det gäller ledsagning enligt SoL.

Avgift för SoL-insatsen

Liksom övriga LSS-insatser är ledsagarservicen enligt LSS avgiftsfri. I detta avsnitt behandlas därför endast avgifter för ledsagning enligt SoL där kommunen har rätt att debitera avgift för insatsen.

Av de 240 kommuner som besvarat frågan är ledsagningen avgiftsfri i 92 kommuner (38 procent). I övriga kommuner tillämpas olika avgiftsvarianter. I tabell 12 redovisas 138 av dessa kommuners taxepprinciper för ledsagning.

Tabell 12. Taxebestämmelser för ledsagning enligt SoL i de kommuner som tar ut avgift för ledsagningen. Procent.

Taxa för ledsagning	Procent
Timtaxa baserad på hemtjänstavgiften	57
Ett belopp per månad oavsett antal tillfällen och tidslängd	29
Ett belopp per tillfälle oavsett tidslängd	14

I drygt hälften av kommuner med avgift debiteras ersättning för ledsagningen enligt timtaxa med samma belopp som övriga hemtjänstinsatser och utifrån samma individuellt baserade beräkningsunderlag. Därmed omfattas ledsagningen av det högkostnadsskydd (1 712 kronor år 2011) som gäller som maxbelopp för vad den enskilde betalar per månad för alla de hemtjänstinsatser inklusive ledsagning som han totalt erhåller.

I knappt en tredjedel betalar den enskilde ledsagningsinsatsen med ett fast krontalsbelopp per månad oavsett antal tillfällen eller tidsåtgång. Krontalsbeloppet varierar mellan 230 och 400 kronor per månad. Detta belopp avser endast ledsagningsinsatsen och är inte relaterat till brukarens inkomst.

I 19 kommuner som tar ut avgift för ledsagningen, tillämpas ett avgiftssystem med en fast taxa för insatsen som varierar mellan 250 och 367 kronor per tillfälle. Denna avgift inkluderas i högkostnadsskyddet för den samlade hemtjänstinsatsen. Den faktiska avgiften för just ledsagningsinsatsen beror då på omfattningen och mängden av övriga hemtjänstinsatser som den enskilde erhåller.

Studerar kommuner respektive stadsdelar i Stockholm, Göteborg och Malmö var för sig så nyanseras bilden (tabell 13).

Tabell 13. Andel kommuner respektive stadsdelar i storstad med avgift för ledsagning. Procent.

	Kommuner	Stadsdelar
Avgift för ledsagning	70	14
Avgiftsfritt	30	86

Det är i väsentligt större utsträckning kommuner som avgiftsbelägger insatsen jämfört med stadsdelarna där avgift endast förekommer i fem stadsdelar av de som besvarat enkäten. En förklaring till skillnaden kan vara att led-

sagning är vanligare i storstäderna och att det skulle uppstå betydande kostnader för stadsdelarna om administrativa insatser där skulle behöva ägnas åt avgiftsberäkning i varje enskilt ärende, något som bekräftas av diskussionen i en av fokusgrupperna.

Ingår avgift för ledsagning i högkostnadsskyddet?

I fyra av fem kommuner (80 procent) som tar ut avgift för ledsagarinsatsen inkluderas denna avgift i högkostnadsskyddet för den samlade hemtjänstinsatsen. I övriga kommuner är avgiften enhetlig och varierar mellan 230 och 400 kronor per månad oavsett antal ledsagningstimmar.

Ledsagarens omkostnader

När ledsagningsinsatsen utförs kan detta medföra kostnader för ledsagaren personligen. Det kan handla om kostnad för resor, biobesök, inträdesavgifter etc. Här redovisas vem som står för dessa omkostnader fördelat efter ledsagning enligt LSS respektive SoL.

LSS

Vanligast är att kommunen står för ledsagarens omkostnader. I knappt var tionde kommun står dock brukaren för denna kostnad. Att ledsagaren själv står för omkostnaderna är ovanligt. Däremot är det relativt vanligt att omkostnaderna delas mellan de berörda vilket förklarar varför det var möjligt att ange mer än ett svar på frågan. I ett fåtal kommuner står samverkande frivilligorganisation/samfund för omkostnaderna.

Tabell 14. Vem betalar ledsagarens omkostnader? Flera svarsalternativ möjliga. Procent.

	LSS	SoL
Kommunen/stadsdelen	95	79
Personen med ledsagning	9	27
Ledsagaren	4	7
Frivilligorganisation, samfund	1	3

SoL

Som framgår av tabell 14 är det vanligast att kommunen svarar för ledsagarens omkostnader. I drygt var fjärde kommun står dock den enskilde som får ledsagning för dessa omkostnader. I 16 kommuner är det ledsagaren som betalar sina egna omkostnader.

Jämförs kommunerna med stadsdelarna i de tre storstäderna framgår att det är vanligare att stadsdelarna står för ledsagarens omkostnader jämfört med kommunerna (94 procent jämfört med 76 procent). Att den enskilde står för hela eller delar av denna kostnad är högst ovanligt i de aktuella stadsdelarna (6 procent) medan det i kommunerna förekommer i mer än vart fjärde fall.

När ledsagning ges enligt LSS är det vanligare att kommunen står för ledsagarens omkostnader jämfört med ledsagning enligt SoL där personen som får ledsagning betalar ledsagarens omkostnader i en dryg fjärdedel av fallen.

Det är inte ovanligt att kostnaden delas mellan kommun, person som får ledsagning och ledsagare. Exempel på sådan fördelning kan vara att ledsagaren betalar för egen måltid i samband med ledsagningen medan kommunen står för övriga kostnader. I de fall den enskilde står för omkostnaderna så är oftast ledsagningen i övrigt avgiftsfri för denne.

Rekryteringen av ledsagare

De kommuner som bedriver ledsagning i egen regi fick följdfrågan om hur rekryteringen av ledsagare till verksamheten går till.

Tabell 15. Hur rekryteras ledsagare? Flera svarsalternativ möjliga. Procent.

	LSS	SoL
Genom personliga kontakter	90	56
Via arbetsförmedlingen	32	18
Genom annonser i dagspress, på internet etc.	48	26
På annat sätt såsom hemtjänstpersonal, vikariepool	41	59
Vet ej	2	6

Den vanligaste vägen för rekrytering av ledsagare enligt SoL är personliga kontakter och att redan anställd personal inom vården och omsorgen även svarar för denna insats. Det är också vanligt att socialtjänstens vikariepool vid behov används för ändamålet. Av kommentarer framgår att uppdraget att svara för ledsagning löses genom kontaktpersonens försorg inom personalgruppen. Personliga kontakter används i stor utsträckning för rekrytering även utanför denna krets. Drygt var fjärde kommun rekryterar ledsagare via extern annonsering. Något färre vänder sig till arbetsförmedlingen.

Annorlunda förhåller det sig vid rekryteringen av ledsagare enligt LSS. Här är personliga kontakter en mycket mer dominerande rekryteringsväg liksom annonser och arbetsförmedlingskontakt. Detta kan bero på att behoven hos LSS personkrets ställer större krav på ledsagarens kompetens men också på att de som får ledsagning är väsentligt yngre jämfört med SoL-gruppen. För att kunna erbjuda en i flera avseenden lämplig ledsagare utifrån ålder, kön och intressen, används externa rekryteringsmöjligheter i större utsträckning.

Den vanligaste rekryteringsbasen för ledsagare

Tabell 16. Vilken är den vanligaste rekryteringsbasen för ledsagare? Procent.

	LSS	SoL
Släktingar till den enskilde	4	2
Vänner till den enskilde	8	3
Bland anställd personal i andra verksamheter i kommunen	61	60
Andra grupper t.ex. arbetssökande, volontärer, studerande	27	27
Vet ej	-	8

När behov av ledsagning uppstår löses detta vanligtvis genom rekrytering inom den egna vård- och omsorgsverksamheten eller i annan kommunal

verksamhet. Så sker i sex av tio kommuner oavsett om ledsagning ges enligt SoL eller LSS. Av kommentarerna framgår att arbetsledningen ofta tillämpar en form av matchning mellan ledsagare och den enskilde för att behoven ska tillgodoses i största utsträckning. Sådan matchning kan handla om att förmedla ledsagare i samma ålder, av samma kön eller med samma intresseinriktning som den enskilde men även ett gemensamt språk är ett tungt vägande kriterium.

Inflytande

Den enskildes inflytande och möjlighet att påverka valet av vem som ska bistå med ledsagningen är av största betydelse i en så personligt präglad relation som ledsagarinsatsen utgör. Här handlar det om att skapa och främja förtroende och tillit. Att ha inflytande på rekryteringen av ledsagare kan då vara en förutsättning för en positiv relation. Den enskildes inflytande behandlades i båda enkäterna.

Tabell 17. Kan den enskilde påverka vem som ska ge den efterfrågade ledsagningsinsatsen? Procent.

	LSS	SoL
Ja, alltid	37	9
Ja, i viss/möjligaste mån	60	75
Nej, sällan	3	16
Nej, aldrig	0	0

I nästan alla kommuner kan den enskilde alltid eller i viss mån påverka vem som ska ge den efterfrågade LSS-insatsen. Beträffande SoL-insatsen är motsvarande andel drygt åtta av tio. En påtaglig skillnad är att i LSS-besluten har den enskilde alltid inflytande i drygt var tredje kommun jämfört med SoL-besluten där det är väsentligt ovanligare. Var sjätte kommun erbjuder sällan möjlighet att påverka valet av ledsagare enligt SoL.

Ledsagarens kompetens

Kompetensfrågan är central för en professionalisering av yrkesrollen, särskilt när det handlar om ensamarbete som ofta är fallet vid ledsagning.

Tabell 18. Vilka kompetenskrav ställs på ledsagaren? Flera svarsalternativ möjliga. Procent.

	LSS	SoL
För uppgiften anpassad utbildning	52	62
Erfarenhet från ledsagning	54	35
Språkkunskap	33	35
Annat såsom personlig lämplighet, personkemi, ålder/kön	31	22
Inga specifika kompetenskrav ställs	31	23

De vanligaste kompetenskraven som ställs på ledsagare enligt LSS är att de ska ha erfarenhet av ledsagning och för uppgiften anpassad utbildning.

Språkkunskaper och personlig lämplighet är också vanliga krav. Noterbart är dock att tre av tio kommuner uppger att de inte ställer några specifika kompetenskrav.

Beträffande ledsagning enligt SoL ställer kommunerna högre krav på anpassad utbildning hos ledsagarna men i gengäld har de lägre krav på erfarenhet av ledsagning och personlig lämplighet jämfört med LSS-området. En förklaring till detta kan vara att arbetsgivaren redan har kännedom om ledsagarens kompetens och lämplighet eftersom det är vanligare att redan anställd vård- och omsorgspersonal på timbasis anlitas för ledsagningsuppgifter enligt SoL jämfört med LSS.

Av kommentarerna till båda enkäterna framgår att de svarande med anpassad utbildning vanligtvis avser vård- och omsorgsutbildning, i några fall undersköterskekompetens. Även kunskap om funktionsnedsättning och dess konsekvenser är kompetenskrav som nämns. Referenstagning före anställning som ledsagare för att bedöma personlig lämplighet och kompetens är vanligt av kommentarerna att döma. I några kommuner görs kontroll i belastningsregister innan ledsagaren knyts för uppdrag. Många kommenterar nödvändigheten av att matcha den enskilde och ledsagaren så att insatsen blir ändamålsenlig. Detta gäller särskilt i de fall när behov av särskilda kunskaper föreligger såsom att kunna bistå med tolkning eller att vid akuta behov kunna bistå med mera initierade vårduppgifter.

Anställningsformer

Tabell 19. Anställningsformer för ledsagaren. Flera svarsalternativ möjliga. Procent.

	LSS	SoL
Timanställning	84	75
Tillsvidareanställning	29	58
Objektsanställning	12	11
Annan anställningsform såsom uppdragsanställning med timlön eller arvode	23	18

Eftersom ledsagning ofta önskas med kort framförhållning löses uppgiften vanligtvis med att personal timanställs för den aktuella ledsagningen. Denna anställningsform är flexibel för arbetsgivaren eftersom personal kan rekryteras för just den efterfrågade insatsen. En timanställning kan dock upplevas otrygg och osäker för ledsagaren eftersom den inte medger någon längre planering och framförhållning. Timanställningar kan medföra brister i personkontinuiteten. Vanligt är därför att kommunen anlitar redan tillsvidareanställd vård- och omsorgspersonal för kompletterande tjänstgöring på timbasis för det aktuella ledsagningsuppdraget. Denna personal är ofta deltidsanställd och kan fullgöra ledsagningen som fyllnadstid upp till heltidstjänstgöring. Sådan fyllnadstjänstgöring är vanligare för insatser enligt SoL jämfört med LSS, sannolikt på grund av att sysselsättningsgraden där är jämförelsevis lägre.

Har kommunen en förteckning över tillgängliga ledsagare?

Möjligheten att erbjuda ledsagning av god kvalitet och inom rimlig tidsrymd underlättas om kommunen förfogar över en förteckning över ledsagare som kan vara lämpliga och tillgängliga för uppdraget ifråga. Av LSS-enkäten framgår att 49 procent av kommunerna har en sådan förteckning. SoL-enkätens svar ger information om att 32 procent av kommunerna förfogar över en förteckning av tillgängliga ledsagare.

En relativt stor andel av kommunerna saknar förteckning över ledsagare vilket kan försvåra att med kort varsel erbjuda ledsagning av god kvalitet. Detta rimmar också illa med att majoriteten av kommunerna ställer krav på ledsagarnas kompetens. Det borde vara lättare att upprätthålla kompetenskravet och att kontrollera att detta krav uppfylls om man har en förteckning över tillgängliga ledsagare.

Uppföljningen av ledsagningen.

Av tillfrågade kommuner har 271 utfört ledsagarservice enligt LSS under de senaste fem åren. Av dessa har nästan alla (98 procent) gjort individrelaterade uppföljningar. På SoL-området hade 234 kommuner utfört ledsagning under de senaste fem åren. Av enkätsvaren framgår att sådana uppföljningar gjorts i 202 kommuner (86 procent).

Som följdfråga till dem som rapporterat att de följer upp insatserna ställdes frågan hur ofta sådana uppföljningar görs.

Tabell 20. Hur ofta har individuella uppföljningar av ledsagningar gjorts? Flera svarsalternativ möjliga. Procent.

	LSS	SoL
Alltid, efter varje individuell bedömning	28	39
Efter varje mera omfattande ledsagningsinsats	3	8
Var sjätte månad	4	9
En gång om året	39	52
Annan period; inför att beslutets giltighetstid upphör	26	31

När individuella beslut om ledsagning fattas så följs de upp i 39 procent av fallen om ledsagning beviljats i enlighet med SoL och i 28 procent av fallen om ledsagning beviljats i enlighet med LSS (tabell 20). Drygt hälften av kommunerna gör årliga uppföljningar av ledsagningar i enlighet med SoL, vanligtvis i samband med verksamhetsredovisning och årsbokslut. Var tredje kommun följer upp sitt tidigare beslut vid tidpunkten för omprövning inför nytt beslut eller om behovet av ledsagning förändrats dessförinnan.

Tabell 21. Vilken typ av individuell uppföljning har det rört sig om? Flera svarsalternativ möjliga. Procent.

	LSS	SoL
Individuell uppföljning av kostnader för ledsagarinsatsen	22	8
Individuell uppföljning med personal	61	48
Individuell uppföljning med personen som fått ledsagning	94	93
Annan uppföljning såsom reguljär verksamhets- och kostnadsuppföljning och undersökningar om upplevd kvalitet.	9	14

Ledsagningen följs upp genom direkta kontakter med den enskilde individen i nästan samtliga fall där uppföljning av insatsen görs. Detta sker oavsett om ledsagningen beviljats enligt LSS eller SoL. Vid ledsagning enligt LSS sker dessutom en genomgång av kostnader i en femtedel av uppföljningarna. Att kostnader är föremål för uppföljning i betydligt högre grad när ledsagningen beviljats enligt LSS skulle kunna bero på lagens rättighetskaraktär med reducerade möjlighet för kommunen att styra kostnadsutvecklingen. En annan förklaring kan vara att kommunen inte får ta ut avgift för ledsagning enligt LSS. När ledsagning utförs enligt SoL kan däremot kommunen i viss mån kompensera för sina utgifter genom att ta ut avgift.

I hälften av kommunerna görs även en uppföljning med involverad personal. Vanligt är då att handläggare, kontaktperson i personalgruppen, berörd chef, god man och ibland även anhöriga medverkar.

Vid ledsagning enligt SoL har två av tre av kommuner som rutin att informera den enskilde personen om resultatet av den samlade uppföljningen. Betydligt sämre är det med återkopplingen till den enskilde ledsagaren där endast en tredjedel har detta som rutin. Även beträffande LSS informerar två av tre kommuner rutinmässigt den enskilde personen om den samlade uppföljningen. Jämfört med SoL är återkopplingen till ledsagaren betydligt frekventare. Nästan hälften av kommunerna, 44 procent, har en rutin för denna information.

Ovanligt att undersökningar om upplevd kvalitet i vården och omsorgen även inkluderar ledsagarinsatsen

Undersökningar om den upplevda kvaliteten i den erhållna vården och omsorgen genomförs regelbundet i alltfler kommuner. Resultaten sammanställs ofta så att jämförelser möjliggörs kommuner emellan. Även nationella redovisningar görs av den upplevda kvaliteten i den primärkommunalt organiserade vården och omsorgen.

LSS

Drygt 70 procent av kommunerna har genomfört en eller flera undersökningar om den upplevda kvaliteten av vård och omsorg under åren 2008–2010. Knappt en tredjedel av dessa, 29 procent, har även inkluderat ledsagningsinsatserna i kommunen i undersökningen.

SoL

Flertalet kommuner, 85 procent, har under den senaste treårsperioden genomfört undersökningar av det aktuella slaget på vård- och omsorgsområ-

det. Endast var femte av dessa kommuner (19 procent) anger att dessa undersökningar även innefattat frågor om ledsagning.

Upplevda problem med ledsagningen

Avslutningsvis gavs möjlighet för kommunerna att ange vilka problem och svårigheter de upplevt med att bistå med ledsagning av god kvalitet. De gavs också möjlighet att beskriva de åtgärder som vidtagits för att lösa problemen och utveckla kvaliteten i insatsen. Upplevda problem och lösningar redovisas på nästa sida.

Upplevda problem i kommunen för att erbjuda ledsagning av god kvalitet	Åtgärder som vidtagits av kommunen för att lösa problemen
<p>Rekrytering av ledsagare</p> <ul style="list-style-type: none"> • Osäkra anställningsformer såsom timanställning • Svårt locka unga till ledsagaruppdrag • Svårt rekrytera män till ledsagningsuppdrag • Svårt locka till arbete kvällar och helger • Svårt påverka personvalet betr. kön, kompetens och lämplighet • Kort planeringstid från ”beställning” till utförande • Svårt matcha behov och önskemål med ledig, lämplig person • Svårt tillgodose krav på specifik språkkunskap • Svårt upprätthålla personkontinuiteten över tid • Ont om frivilliga för icke biståndsbedömd ledsagning <p>Bristande kompetens hos ledsagaren</p> <ul style="list-style-type: none"> • Bristande kunskap om funktions- ned-sättning i olika former • Svårt finna personal med kunskap om psykiska sjukdomar eller demenssjukdom • Svårt hävda specifika kompetenskrav vid anhöriganställningar • Svårt att verkställa ledsagning där specifik kompetens krävs pga. att kompetensen ifråga inte finns hos tillgängliga ledsagare <p>Bristande samordning</p> <ul style="list-style-type: none"> • Bristande samverkan inom kommunen • Bristande samverkan med andra kommuner om gemensam service • Behov inträffar vid tidpunkter som sammanfaller med hemtjänstens intensiva perioder vilket försvårar samutnyttjande av personal • Arbets sökande förlorar hela dagersättningen vid kortare ledsagning <p>Övriga problem</p> <ul style="list-style-type: none"> • Brukaren förväxlar insatsen ledsagning med insatsen kontaktperson • Osäkerhet beträffande vem som står för ledsagarens omkostnader och i vilken utsträckning 	<p>Rekrytering av ledsagare</p> <p>Personalpool inom hemtjänsten med särskild erfarenhet av ledsagning. Höjning av sysselsättningsgraden med ledsagartimmar. Kombinationstjänster: vård- och omsorgsarbete – ledsagarinsatser.</p> <p>Ledsagning ingår i boendestödet.</p> <p>Organiserade ledsagarteam med erfaren personal som kärna och som stödresurs för övriga.</p> <p>Förteckning över den egna personalens språkkunskaper.</p> <p>Aktiveringsgrupp med frivilliga. Vän-tjänsten stimuleras med föreningsstöd.</p> <p>Riktade informations- och rekryteringsinsatser till önskad målgrupp.</p> <p>Bristande kompetens hos ledsagaren</p> <p>Fastställa vilka kompetenskrav som gäller för ledsagning.</p> <p>Fortbildning och kompletterande utbildningsinsatser.</p> <p>Regelbunden handledning för kompetenshöjning, t ex om funktionsnedsättning och dess konsekvenser.</p> <p>Ledsagarutbildning för egen personal och frivilliga.</p> <p>Bristande samordning</p> <p>Ledsagning ses som en gemensam uppgift för kommunens förvaltningar. Utbildnings- och fortbildningsinsatser över förvaltnings- och sektorsgränser.</p> <p>Ökade inslag av fritt val enligt LOV.</p> <p>Förbättrad samverkan mellan kommuner för ledsagning över kommungränser.</p> <p>Gemensamma insatser såsom informations- och utbildningsinsatser.</p> <p>Övriga problem</p> <p>Lokala riktlinjer med precisering av ledsagningens innehåll och berörda personalkategoriernas uppgifter och roller.</p> <p>Fastställande av anställnings- och ersättningsvillkor.</p>

Socialstyrelsens kommentarer och slutsats

Kartläggningen visar att alla kommuner bedriver ledsagning i någon form men i relativt liten skala jämfört med övriga vård- och omsorgsinsatser. På LSS-området är andelen 9 procent och inom SoL drygt 4 procent av samtliga insatser. Vid beslut om ledsagning fattar knappt hälften av kommunerna någon form av rambeslut för insatsen. Avgifterna för SoL-insatser varierar stort liksom vem som står för ledsagarens omkostnader. Olika anställningsformer används och hur rekryteringen sker varierar. Systematiken i uppföljningen är långt ifrån enhetlig. Därtill saknar uppemot hälften av kommunerna politiska riktlinjer för ledsagningsinsatsen. Kort sagt ger kartläggningen ingen enhetlig bild av hur, i vilka former och på vilka villkor ledsagning bedrivs i riket.

Lokala riktlinjer

Socialstyrelsens kartläggning visar att politiskt antagna riktlinjer, som konkret uttryck för ledsagningens innehåll och utformning, är betydligt ovanligare på LSS-området jämfört med SoL-reglerade verksamheter. Utöver att sådana riktlinjer ger uttryck för en politiskt förankrad ambition så ger de också vägledning i de enskilda besluten vilket främjar en enhetlig rättstillämpning. Likaså kan rekryteringen av ledsagare underlättas liksom den svåra bedömningen av vad som definieras som *goda levnadsvillkor* enligt LSS respektive *skälig levnadsnivå* enligt SoL. Nyttan av riktlinjer är dock inte entydig eftersom de också kan inskränka på flexibiliteten i bedömningen och begränsa kommunens möjligheter att ge individuellt utformade insatser för att tillmötesgå den enskildes behov och önskemål. I en kartläggning av kommunala riktlinjer för personlig assistans enligt LSS konstaterade Socialstyrelsen att det finns exempel på riktlinjer som till sin innebörd kan innebära begränsningar av den enskildes rätt till insatsen ifråga. Riktlinjer som i detalj redogör för vad som kan ingå kan enligt Socialstyrelsen motverka syftet med den aktuella insatsen. Socialstyrelsen konstaterar att rätten till och innehållet i insatsen i varje situation måste bedömas individuellt och vägas mot kvalitetsnivån goda levnadsvillkor. [5]

Information om möjlighet till ledsagning

För att sprida information om ledsagning använder kommunerna flera informationskanaler. Vanligast är att informera via webbsida eller att sprida broschyrer och annan tryckt information. Personligt riktad information till enskilda är mera ovanligt. Detta är anmärkningsvärt med tanke på målgruppernas sammansättning och möjliga funktionsnedsättningar. Inom ramen för öppna jämförelser har Socialstyrelsen granskat samtliga kommuners webbplatser och konstaterar att det är förhållandevis enkelt att få information om

kommunens stödinsatser men att information på lättläst svenska är ovanlig [6]. Tillgång till datorstöd är naturligtvis en förutsättning vilket kanske inte alltid är en möjlighet för de aktuella målgrupperna. För att nå ut med information och försäkra sig om att den uppfattas korrekt bör uppsökande verksamhet och personliga möten prövas i större utsträckning som komplement till skriftlig information. Insatser bör även göras för att sprida information om möjligheten till ledsagning till andra kommunala förvaltningar såsom skola och fritidsverksamhet för att på detta sätt nå ut i en bredare omfattning.

Ansökan och beslut

När den enskilde ansöker om ledsagning görs en individuell bedömning inför beslutet. Knappt hälften av kommunerna tillämpar därefter någon form av rambeslut, dvs. överlåter åt den enskilde att själv förfoga över insatsen inom den angivna ramen, oftast angiven som ett maximalt antal timmar. Genom att låta den enskilde själv få disponera sin tilldelade tid inom bestämda gränser främjas sannolikt ett individuellt ansvarstagande för insatsen och för möjligheten till delaktighet i samhällslivet. Sannolikt bidrar detta också till ett effektivare utnyttjande av den tilldelade ledsagningsresursen.

Begränsningar

Olika former av begränsningar av ledsagningsinsatsen förekommer i drygt en tredjedel av kommunerna, särskilt beträffande SoL-insatsen. Det kan då handla om att insatsen begränsas i tid, till närmiljön, till vissa aktiviteter eller med vissa åldersgränser. Att olika former av begränsningar också förekommer beträffande ledsagning enligt LSS bekräftas av länsstyrelsernas granskning av kommunala riktlinjer på detta område. Av granskningsrapporten framgår att ledsagarservice är den insats som har flest begränsningar i omfattning och geografiskt område. I rapporten konstateras att det saknas stöd i LSS-lagstiftningen för sådana begränsningar och betonas att det är situationen och det aktuella behovet som ska vara avgörande för hur insatsen utformas och vem som kan vara lämplig ledsagare. Vid varje tillfälle som sådan bedömning görs ska särskild hänsyn tas till den enskildes livssituation, ålder och intressen [7].

När beslut ska verkställas

Genomförandeplan saknas ofta

Kartläggningen visar att det långt ifrån alltid upprättas genomförandeplan för insatsen. Vid kortare ledsagningar kanske sådana planer inte har så stor betydelse utan det är framför allt vid mera långvariga insatser som de är viktiga för att skapa säkerhet och trygghet för såväl brukare som ledsagare i själva genomförandet och för att underlätta uppföljningen av insatsen. Utan genomförandeplan försvåras också möjligheten att kostnadsberäkna insatsen på ett tillförlitligt sätt. Huruvida en muntlig planering görs framgår inte av enkätsvaren. Diskussionen i fokusgrupperna speglar dock att det är vanligt att insatsen planeras i diskussion mellan ledsagare och ansvarig beslutsfattare. Deras diskussion inbegriper vanligtvis också en beräkning av kostnaden.

Däremot är det långt ifrån alltid som dessa muntliga diskussioner dokumenteras.

Svårt att rekrytera ledsagare

De vanligaste problemen kring ledsagning handlar om möjligheten att rekrytera lämpliga personer för uppdragen. Anställningsformerna är osäkra, timanställningar vanliga och arbetstiderna varierar. Det är ovanligt att kommunerna har anställd personal som uteslutande har ledsagning som arbetsuppgift. Därmed kan det bli svårt att upprätthålla personkontinuiteten dvs. att det om möjligt är samma person som bistår med insatsen över tid. Matchningen kan bli problematisk vilket försvårar möjligheten att bistå med ledsagare i rätt ålder och kön som även i övrigt är lämplig för uppdraget. Förmåga att kommunicera på ett gemensamt språk har blivit ett allt vanligare kriterium i rekryteringen.

Åtgärder som kan provas för att lösa rekryteringsproblemen kan vara att befintlig personal inom verksamheten också svarar för viss ledsagning. Så kan ske genom att deltidsanställda erbjuds fyllnadstjänstgöring upp till heltid för ledsagningsinsatser, att kombinationstjänster inrättas där schemalagt vård- och omsorgsarbete kombineras med ett visst antal ledsagningstimmar för användning vid behov eller att befintligt boendestöd även inkluderar ledsagning i angiven utsträckning. En annan möjlighet är att inrätta särskilda ledsagarteam med erfaren personal som på del av sin tjänst kan utgöra stomme i ledsagningsverksamheten. Deras spetskompetens skulle kunna användas för intern handledning och för att göra verksamheten attraktiv i rekryteringssammanhang. Med team skulle även längre, sammanhängande insatser kunna lösas inom teamet. Även lösningar av enklare slag har med framgång prövats i några kommuner och visat sig vara framgångsrika: en kartläggning av vård- och omsorgspersonalens språkkunskaper och intresse för ledsagning resulterade i en användbar förteckning som avsevärt underlättar servicen.

I takt med att ledsagarinsatserna ökar i omfattning så vidgas också målgruppen för insatserna till att omfatta personer med mera specifika behov som även påverkar insatsens innehåll. Utöver kunskap om funktionsnedsättning i allmänhet kan ledsagaren allt oftare behöva särskilda kunskaper om t.ex. psykiska sjukdomar och om demenssjukdom. Som ett särskilt problem anförs svårigheten att tillämpa kompetensvillkor när anhöriga anlitas som ledsagare. Här har ofta andra kompetenskriterier såsom språkkunskap och kulturkännedom en avgörande betydelse vid rekryteringen.

Kompetenskraven för ledsagningsuppgiften bör konkretiseras. Det har gjorts i en del kommuner men i flera fall efterlyses stöd och vägledning i detta arbete. Med sådana kompetenskriterier som utgångspunkt kan fortbildning och kompletterande utbildningsinsatser planeras och genomföras. Konkreta kompetenskrav underlättar också nyrekryteringen eftersom villkor och innehåll i ledsagarfunktionen klargjorts. Att därutöver erbjuda regelbunden handledning främjar synen på ledsagning som angelägen uppgift i en professionell yrkesroll.

Inflytande på valet av ledsagare

Vid ledsagningsinsatser bör den enskilde kunna påverka vem som ska bistå med insatsen. Kartläggningen visar emellertid att så inte alltid är fallet, särskilt inte beträffande SoL-insatsen där möjlighet till sådant inflytande ges sporadiskt eller i möjligaste mån. Eftersom relationen mellan den enskilde och ledsagaren bygger på tillit och förtroende är det angeläget att skapa rutiner för att alltid kunna erbjuda inflytande för den enskilde vid valet av ledsagare.

Samordning och samverkan

Flera kommuner menar att bristande intern kommunal samordning upplevs som försvårande för att erbjuda ledsagning av god kvalitet. Särskilt i större kommuner med flera berörda förvaltningar kan detta upplevas som ett problem. Ofta löses ledsagningsuppgiften inom den egna förvaltningens kompetensområde. En framförd idé är att organisera ledsagningen centralt i kommunen och därmed markera att ledsagning är ett gemensamt kommunalt åtagande som förutsätter samverkan över förvaltningsgränserna. Ett sådant synsätt skulle förenkla problemet att ge ledsagning vid tidpunkter som sammanfaller med hemtjänstens verksamhetsintensiva perioder morgon och kväll. Fler ledsagare skulle finnas att tillgå för att upprätthålla servicen. Gemensamma utbildningsinsatser på området skulle främja känslan bland involverad personal att se ledsagning som ett gemensamt åtagande i kommunen.

Samverkan med andra kommuner kan vara en väg för att utveckla servicen. Utöver att näraliggande kommuner då skulle kunna anlita varandras ledsagare för sporadiska insatser så skulle sådan samverkan främja en samsyn på ledsagning som individualiserad insats oberoende av kommungräns. Samverkan med andra kommuner för att lösa ett ledsagaruppdrag sker dock endast i undantagsfall när det handlar om en LSS-insats och nästan aldrig beträffande SoL-insats.

Ledsagning är en primärkommunal uppgift. Samverkan med frivilligorganisationer handlar om kompletterande insatser för att utveckla servicen, framför allt för kortare insatser. Kartläggningen visar emellertid att på LSS-området är samverkan med frivilligorganisationer, väntjänst eller religiösa samfund ovanlig. Av enkätkommentarer och i diskussionen i fokusgrupperna framgår att ledsagning ofta ställer krav på ledsagarens kompetens vilket kan komplicera samverkan med sådana organisationer. På SoL-området är däremot frivilligsamverkan något vanligare. Ofta handlar då samverkan om ledsagning för sjukvårdsbesök, inköp, bank- och postärenden, insatser som är avgränsade i tid och rum och som inte ställer krav på särskild yrkeskompetens. I diskussionen i fokusgrupperna framkom att ökad samverkan med frivilligorganisationer för kompletterande ledsagningsinsatser är en tänkbar väg för att framöver möta en väntad efterfrågeökning på insatser av detta slag.

Samverkan med statliga myndigheter bör ske för att lösa redovisade problem som att några timmars ledsagningsinsats kan medföra att hela dagsättningen för en arbetsökande går förlorad. Eftersom ledsagning ofta handlar om kortvariga insatser så försvåras därmed möjligheten för gruppen

arbetssökande till såväl arbetslivserfarenhet som möjligheten till timanställning, om än i blygsam skala. Samtidigt försvåras servicen att erbjuda ledsagning med kort varsel, vilket några kommuner understryker.

Uppföljning av ledsagarinsatsen

För att kunna säkra och utveckla kvaliteten i ledsagarinsatsen är en systematisk och kontinuerlig uppföljning ur olika synvinklar en förutsättning. Nästan samtliga kommuner följer upp ledsagningen i dialog med den enskilde som fått ta del av insatsen. Däremot gör bara omkring hälften motsvarande uppföljning med berörd personal. Ännu färre kommuner har som rutin att återföra den enskildes omdöme om ledsagningen till den ledsagare som bistod med insatsen. Utöver att bristen på sådan reguljär återkoppling försvårar den individuella kompetensutvecklingen för ledsagaren så kan den bidra till ökad personalomsättning och rekryteringssvårigheter.

Avgifter

Beträffande avgifter för ledsagning enligt SoL är bilden långt ifrån enhetlig. I fyra av tio kommuner är ledsagningen avgiftsfri medan den i övriga är avgiftsbelagd. Vanligast är att avgiften är timbaserad utifrån ett individuellt beräknat avgiftsunderlag men i nästan var tredje kommun är den enhetlig oberoende av omfattning och brukarens betalningsförmåga. I vissa kommuner ingår avgiften i högkostnadsskyddet men inte i andra. Även vem som står för ledsagarens omkostnader vid ledsagning varierar mellan kommunerna.

Ur den enskildes synvinkel kan avgiftssystemet upplevas som förvirrande och svårbegripligt. Tillgänglighet är en nyckelfråga för att uppnå delaktighet i samhället för personer med funktionsnedsättning. Ledsagning till olika aktiviteter utanför hemmet är en väg till sådan ökad delaktighet på den enskildes initiativ och villkor. Tillgängligheten får emellertid inte bero på om den enskilde på ett enkelt sätt kan beräkna den totala, egna kostnaden för deltagandet i en aktivitet och därmed kanske tvekar över att anlita ledsagning. Det kan handla om t.ex. ett biobesök där den enskilde utöver sin egen biljett inklusive avgiften för ledsagning kanske också ska stå för ledsagarens entrébiljett. Att då inte som andra snabbt och enkelt kunna beräkna hela kostnaden för biobesöket komplicerar möjligheten till full delaktighet på lika villkor. Konkret och lättillgänglig information om vad som gäller i den egna kommunen framstår som en självklarhet men kartläggningen visar att avgiftssystemet på sina håll är komplicerat och inte helt enkelt att tolka.

De ekonomiska villkoren för att erhålla ledsagning varierar mellan kommunerna och någon enhetlig bild ges inte i kartläggningen. Bristen på sådan enhetlighet kommuner emellan kan medföra att två personer med funktionsnedsättning utifrån samma förutsättningar men bosatta i olika kommuner kan få helt olika kostnad för deltagande i samma aktivitet. Utöver att detta kan upplevas orättvist för den enskilde så främjar det inte heller inriktningen om jämlikhet i vård- och omsorgsinsatserna över landet. Större enhetlighet kommuner emellan kring villkoren för att erhålla ledsagning bör därför eftersträvas.

Slutsats

Ledsagning är en betydelsefull, ofta avgörande insats för att öka delaktigheten i samhället för enskilda personer med funktionsnedsättning. Det borde därför vara en självklarhet för kommunerna att erbjuda individuellt utformad ledsagning av god kvalitet. Kartläggningen ger emellertid ingen enhetlig bild av ledsagningsinsatserna i riket utan former, omfattning, villkor och begränsningar för ledsagningsinsatsen varierar. För att kunna erbjuda individuellt utformad ledsagning på lika villkor och med god kvalitet oavsett kommun bör större enhetlighet mellan kommunerna eftersträvas.

Referenser

1. www.socialstyrelsen.se/terminologi
2. Sveriges officiella statistik. Socialtjänst. Personer med funktionsnedsättning – insatser enligt LSS år 2009. Stockholm: Socialstyrelsen; 2010.
3. Sveriges officiella statistik. Socialtjänst. Personer med funktionsnedsättning – vård och omsorg andra halvåret 2008. Kommunala insatser enligt socialtjänstlagen samt hälso- och sjukvårdslagen. Stockholm: Socialstyrelsen; 2009.
4. www.skl.se
5. Personlig assistans. Kartläggning av kommunala riktlinjer. Stockholm: Socialstyrelsen; 2005.
6. www.socialstyrelsen.se/oppnajokforelser/funktionsnedsattning
7. Riktlinjer – till hjälp eller stjälp. Länsstyrelsernas granskning av kommunala riktlinjer för bedömning av insatser enligt lagen om stöd och service till vissa funktionshindrade, LSS. Länsstyrelserna; 2006.

Bilagor

Bilaga 1

Enkät rörande kommunernas tillämpning av insatsen ledsagning enligt LSS

E-posta ifyllt formulär som bifogad fil till:
ledsagning-lss@socialstyrelsen.se

Senast den 20 oktober vill vi ha ert svar.

<i>Kommun</i>	<i>Ev. kommundel/stadsdel</i>
<i>Namn på person som ansvarat för enkätsvaren</i>	
<i>Befattning</i>	<i>Telefon</i>
<i>E-post</i>	

1. Hur fattas beslut om ledsagning för enskilda personer?

Flera alternativ kan markeras

- Efter bedömning vid varje enskilt behovstillfälle
- Rambeslut

Om beslut om ledsagning fattas som rambeslut, hur är besluten utformade?

- Rambeslut med kostnadstak
- Rambeslut utan kostnadstak
- Rambeslut med maxtimmar
- Rambeslut utan maxtimmar
- Annat, ange vad:

2. Har kommunen politiskt framtagna riktlinjer för insatsen ledsagning?

- Ja
- Nej

Om Ja på fråga 2, vänligen bifoga dessa riktlinjer när ni skickar svar på enkäten.

3. Finns det en eller flera begränsningar vad gäller omfattningen av ledsagarinsatsen?

- Ja
- Nej

Om Ja på fråga 3, ange vilken/vilka begränsningar

Flera alternativ kan markeras

- Maximalt antal timmar
- Geografisk begränsning
- Begränsning när det gäller typ av aktivitet som ledsagning beviljas för
- Annan begränsning, ange vilken:

4. Upprättas genomförandeplan som inkluderar ledsagningsinsatsen?

- Ja, alltid
- Ja, oftast
- Ja, i särskilda fall
- Nej, aldrig

Om Ja på fråga 4, vem ansvarar för genomförandeplanen?

Endast ett alternativ kan markeras

- Handläggaren i kommunen
- Berörd chef
- Ledsagaren
- Annan, ange vem:

5. Samverkar kommunen med andra kommuner när det gäller ledsagningsinsatser?

- Ja
- Nej

Om Ja på fråga 5, ange hur:

Flera alternativ kan markeras

- Gemensamma utbildningar för personal
- Med annan/andra kommuner gemensam pool med ledsagare?
- Annan samverkan, ange hur:

6. Samverkar kommunen med andra aktörer som tillhandahåller ledsagningsinsatser såsom frivilligorganisationer, religiösa samfund, fackliga organisationer etc.?

- Ja
 Nej

Om Ja på fråga 6, ange hur:

Flera alternativ kan markeras

- Gemensamma utbildningar för personal
 Med annan/andra kommuner gemensam pool med ledsagare
 Annan samverkan, ange hur:

7. Vem betalar ledsagarens omkostnader (t. ex. för bussresor, biobesök, inträden etc.)?

Flera alternativ kan markeras

- Kommunen
 Brukaren
 Ledsagaren
 Annan, ange vem:

8. I vems regi drivs ledsagningsinsatserna?

Flera alternativ kan markeras

- Kommunal regi, inklusive kommunala bolag
 Annan regi. Ange vilken/vilka?

Om ledsagningsinsatserna drivs i kommunal regi, hur rekryteras ledsagare?

Flera alternativ kan markeras

- Personliga kontakter
 Arbetsförmedling
 Annonser i dagspress, på internet etc.
 Annat sätt, ange hur
 Vet ej

Om ledsagningsinsatserna drivs i kommunal regi, vilken är den vanligaste rekryteringsbasen för ledsagare?

Endast ett alternativ kan markeras

- Släktingar till brukarna
- Vänner till brukarna
- Bland redan anställd personal i andra verksamheter i kommunen
- Andra grupper, ange vilka

9. Kan brukaren påverka vem som ska ge den efterfrågade ledsagningsinsatsen?

- Ja, alltid
- Ja, i viss mån
- Nej, sällan
- Nej, aldrig

10. På vilka områden ställer kommunen krav på den kompetens som ledsagaren ska ha?

Flera alternativ kan markeras

- För uppgiften anpassad utbildning
- Erfarenhet
- Språkkunskaper
- Annat, ange vad:
- Inga specifika kompetenskrav ställs

11. Vilken/vilka anställningsformer tillämpar kommunen för ledsagare?

Flera alternativ kan markeras

- Timanställning
- Tillsvidareanställning
- Objektsanställning
- Annan anställningsform, ange vilken:

12. Har kommunen en förteckning över tillgängliga ledsagare inom den egna kommunen?

- Ja
- Nej

13. Hur informerar kommunen kommuninvånarna om vad som gäller för de ledsagningsinsatser som kommunen kan erbjuda?

Informationen kan exempelvis avse gällande riktlinjer för ledsagarservicen, vilken service som erbjuds, hur man ansöker, hur man överklagar ett ledsagningsbeslut och vilka avgifter kommunen tar ut för insatsen.

- Via kommunens webbplats
- Via broschyrer
- Via kassettidning
- Via information i Daisyformat
- Via brukarorganisationer
- Via uppsökande verksamhet
- Via riktad information
- Via annonser i tidningar
- Via information på vårdcentraler
- Via information på bibliotek
- Annat sätt, ange vilken/vilka:

14. Har kommunen haft ledsagningsinsatser under de senaste fem åren?

- Ja
- Nej → *Gå till fråga 16*

Om Ja på fråga 14, har man gjort en eller flera individuella uppföljningar av ledsagarinsatserna?

- Ja
- Nej

Om ja på fråga 14, *hur ofta* har individuella uppföljningar av ledsagarinsatserna gjorts?

- Alltid, efter varje individuell bedömning
- Efter varje avslutad mer omfattande ledsagarinsats
- Var sjätte månad
- En gång om året
- Annan period, ange vilken

Om Ja på fråga 14, *vilken typ* av individuella uppföljningar har det rört sig om?

- Uppföljning av kostnader för ledsagarinsatser
- Uppföljning med personal
- Uppföljning med brukare
- Annan uppföljning. Ange vilken/vilka

Om Ja på fråga 14, *finns rutin* för att återföra resultatet av de individuella uppföljningarna till brukare och/eller ledsagare?

Flera alternativ kan markeras

- Ja, till brukare
- Ja, till ledsagare
- Nej

15. Vilka medverkar i uppföljningen?

Flera alternativ kan markeras

- Ledsagaren
- Brukaren
- Andra, ange vilken/vilka:

16. Har kommunen genomfört en eller flera brukarundersökning inom vård och omsorg under åren 2008 - 2010?

- Ja
- Nej

Om ja, har de även omfattat ledsagningsinsatserna i kommunen?

- Ja
- Nej

17. Vilka problem upplever ni att det finns för kommunen att erbjuda ledsagningsinsats av god kvalitet?

Här ges möjlighet till utförligt svar. Ge gärna förslag på åtgärder för att förbättra ledsagarservicen

18. Vilka åtgärder har kommunen vidtagit för att lösa eventuella problem med ledsagningsinsatser?

19. Övriga kommentarer

Bilaga 2

Enkät rörande kommunernas tillämpning av insatsen ledsagning enligt SoL

E-posta ifyllt formulär som bifogad fil till:
ledsagning-sol@socialstyrelsen.se

Senast den 20 oktober vill vi ha ert svar.

<i>Kommun</i>	<i>Ev. kommundel/stadsdel</i>
<i>Namn på person som ansvarat för enkätsvaren</i>	
<i>Befattning</i>	<i>Telefon</i>
<i>E-post</i>	

1. Hur fattas beslut om ledsagning för enskilda personer?

Flera alternativ kan markeras

- Efter bedömning vid varje enskilt behovstillfälle
- Rambeslut

Om beslut om ledsagning fattas som rambeslut, hur är besluten utformade?

Endast ett alternativ kan markeras

- Rambeslut med kostnadstak
- Rambeslut utan kostnadstak
- Rambeslut med maxtimmar
- Rambeslut utan maxtimmar
- Annat, ange vad:

2. Har kommunen politiskt framtagna riktlinjer för insatsen ledsagning?

- Ja
- Nej

Om Ja på fråga 2, vänligen bifoga dessa riktlinjer när ni skickar svar på enkäten.

3. Finns det en eller flera begränsningar vad gäller omfattningen av ledsagningsinsatser?

- Ja
 Nej

Om Ja på fråga 3, ange vilken/vilka begränsningar
Flera alternativ kan markeras

- Begränsat antal timmar erbjuds
 Geografisk begränsning
 Begränsning när det gäller typ av aktivitet som ledsagning beviljas för
 Annan begränsning, ange vilken:

4. Upprättas genomförandeplan som inkluderar ledsagningsinsatsen?

Endast ett alternativ kan markeras

- Ja, alltid
 Ja, oftast
 Ja, i särskilda fall
 Nej, aldrig

Om Ja på fråga 4, vem ansvarar för genomförandeplanen?
Endast ett alternativ kan markeras

- Handläggaren i kommunen
 Berörd chef
 Ledsagaren
 Annan, ange vem:

5. Samverkar kommunen med andra kommuner när det gäller ledsagningsinsatser?

- Ja
 Nej

Om Ja på fråga 5, ange hur:
Flera alternativ kan markeras

- Gemensamma utbildningar för personal
 Med annan/andra kommuner gemensam pool med ledsagare
 Annan samverkan, ange hur:

6. Samverkar kommunen med andra aktörer som tillhandahåller ledsagningsinsatser, såsom frivilligorganisationer, religiösa samfund, fackliga organisationer etc.?

- Ja
 Nej

Om Ja på fråga 6, ange hur:

Flera alternativ kan markeras

- Gemensamma utbildningar för personal
 Med andra aktörer gemensam pool med ledsagare
 Annan samverkan, ange hur:

7. Tar kommunen ut en avgift av den enskilde för ledsagningsinsatsen?

Endast ett alternativ kan markeras

- Ja
 Nej, all ledsagning är avgiftsfri

Om Ja på fråga 7 - Vilka taxebestämmelser har kommunen när det gäller avgift för ledsagning?

Endast ett alternativ kan markeras

- Timtaxa Ange timtaxa
 Ett belopp per tillfälle oavsett tidslängd. Ange belopp:
 Ett belopp per månad för hela insatsen oavsett antal gånger eller tidslängd

8. Ingår avgift för ledsagning i högkostnadsskyddet?

- Ja
 Nej, avgift för ledsagning betalas utanför högkostnadsskyddet

9. Vem betalar ledsagarens omkostnader (t. ex. för bussresor, biobesök, inträden etc.)?

Flera alternativ kan markeras

- Kommunen
 Brukaren
 Ledsagaren
 Annan, ange vem:

10. I vems regi drivs ledsagningsinsatserna?

Flera alternativ kan markeras

- Kommunal regi, inklusive kommunala bolag
- Annan regi, ange vilken/vilka:

Om ledsagningsinsatserna drivs i kommunal regi, hur rekryteras ledsagare?

Flera alternativ kan markeras

- Personliga kontakter
- Arbetsförmedling
- Annonser i dagspress, på internet etc.
- På annat sätt. Ange hur.
- Vet ej

Om ledsagningsinsatserna drivs i kommunal regi, vilken är den vanligaste rekryteringsbasen för ledsagare?

Endast ett alternativ kan markeras

- Släktingar till brukarna
- Vänner till brukarna
- Bland redan anställd personal i andra verksamheter i kommunen
- Andra grupper, ange vilka:
- Vet ej

11. Kan brukaren påverka vem som ska ge den efterfrågade ledsagningsinsatsen?

Endast ett alternativ kan markeras

- Ja, alltid
- Ja, i möjligaste mån
- Nej, sällan
- Nej, aldrig

12. På vilka områden ställer kommunen krav på den kompetens som ledsagaren ska ha?

Flera alternativ kan markeras

- För uppgiften anpassad utbildning
- Erfarenhet
- Språkkunskap
- Annat, ange vad:
- Inga specifika kompetenskrav ställs

13. Vilken/vilka anställningsformer tillämpar kommunen för ledsagare?

Flera alternativ kan markeras

- Timanställning
- Tillsvidareanställning
- Objektsanställning
- Annan anställningsform. ange vilken

14. Har kommunen en förteckning över tillgängliga ledsagare inom den egna kommunen?

- Ja
- Nej

15. Hur informerar kommunen kommuninvånarna om vad som gäller för de ledsagningsinsatser som kommunen kan erbjuda?

Informationen kan exempelvis avse gällande riktlinjer för ledsagarservicen, vilken service som erbjuds, hur man ansöker, hur man överklagar ett ledsagningsbeslut och vilka avgifter kommunen tar utför insatsen.

Flera alternativ kan markeras

- Via kommunens webbplats
- Via broschyrer
- Via kassettidning
- Via information i Daisyformat
- Via brukarorganisationer
- Via uppsökande verksamhet
- Via riktad information
- Via annonser i tidningar
- Via information på vårdcentraler
- Via information på bibliotek
- Annat, ange vad:

16. Har kommunen haft ledsagningsinsatser under de senaste fem åren?

- Ja
- Nej → *Gå till fråga 18*

Om Ja på fråga 16, har man gjort en eller flera individuella uppföljningar av ledsagningsinsatser?

- Ja
- Nej

Om Ja på fråga 16, *hur ofta* har individuella uppföljningar av ledsagningsinsatser gjorts?

Flera alternativ kan markeras

- Alltid, efter varje individuell bedömning
- Efter varje avslutad mer omfattande ledsagningsinsats
- Var sjätte månad
- En gång om året
- Annan period, ange vilken:

Om Ja på fråga 16, *vilken typ* av individuella uppföljningar har det rört sig om?

Flera alternativ kan markeras

- Uppföljning av kostnader för ledsagningsinsatsen
- Uppföljning med personal
- Uppföljning med brukare
- Annan uppföljning, ange vilken:

Om Ja på fråga 16, *finns rutin* för att återföra resultatet av de individuella uppföljningarna till brukare och/eller ledsagare?

Flera alternativ kan markeras

- Ja, till brukare
- Ja, till ledsagare
- Nej

17. Vilka medverkar i uppföljningen?

Flera alternativ kan anges

- Ledsagaren
- Brukaren
- Andra, ange vilken/vilka:

18. Har kommunen genomfört en eller flera brukarundersökningar inom vård och omsorg under åren 2008-2010?

- Ja
- Nej

Om Ja på fråga 18, har de även innefattat frågor om ledsagningsinsatser i kommunen?

- Ja
- Nej

19. Vilka problem upplever ni att det finns för kommunen att erbjuda ledsagningsinsats av god kvalitet?

Här ges möjlighet till utförligt svar. Ge gärna förslag på åtgärder för att förbättra ledsagarservicen

20. Vilka åtgärder har kommunen vidtagit för att lösa eventuella problem med ledsagningsinsatser?

21. Övriga kommentarer