

Ekonomisk utsatthet och välfärd bland barn och deras familjer 1968–2010

Underlagsrapport till
Barns och ungas hälsa, vård och omsorg
2013

Du får gärna citera Socialstyrelsens texter om du uppger källan, exempelvis i utbildningsmaterial till självkostnadspris, men du får inte använda texterna i kommersiella sammanhang. Socialstyrelsen har ensamrätt att bestämma hur detta verk får användas, enligt lagen (1960:729) om upphovsrätt till litterära och konstnärliga verk (upphovsrättslagen). Även bilder, fotografier och illustrationer är skyddade av upphovsrätten, och du måste ha upphovsmannens tillstånd för att använda dem.

Artikelnr 2013-5-51

Publicering www.socialstyrelsen.se, maj 2013

Förord

Socialstyrelsen har fått i uppdrag av regeringen att ”redovisa utvecklingen av hälso- och sjukvårdens och socialtjänstens verksamhet samt den långsiktiga utvecklingen av folkhälsan och sociala förhållanden ur ett befolkningsperspektiv ... samt analysera tänkbara orsaker till förändringar. Redovisningen ska fokusera på barn och unga ...”. Uppdraget avrapporteras genom rapporten *Barns och ungas hälsa, vård och omsorg 2013*.

I arbetet med rapporten har ett antal underlagsrapporter tagits fram i syfte att fördjupa kunskapen om barns och ungas hälsa och sociala förhållanden. Danuta Biterman har varit projektledare för underlagsrapporterna.

Den föreliggande underlagsrapporten *Ekonomisk utsatthet och välfärd bland barn och deras familjer 1968–2010* har tagits fram av Carina Mood vid Institutet för Framtidsstudier och Institutet för social forskning (SOFI), Stockholms Universitet samt Jan O. Jonsson vid Institutet för social forskning (SOFI), Stockholms Universitet och Nuffield College, Oxford University.

I rapporten fokuserar författarna på trender i ekonomisk utsatthet bland barnfamiljer och bland barn. Dessutom studerar de sambandet mellan familjens ekonomi och barnens utsatthet och sätter den svenska situationen i ett internationellt perspektiv.

Författarna ansvarar själva för innehållet i underlagsrapporten.

Petra Otterblad Olausson
Avdelningschef

Innehåll

<i>Förord</i>	3
<i>Sammanfattning</i>	7
<i>Ekonomisk utsatthet och välfärd bland barn och deras familjer 1968–2010</i>	9
Inledning	9
Vad är barnfattigdom?	10
Att mäta fattigdom bland barnfamiljer	10
Inkomststandard – absolut inkomstfattigdom	11
Ekonomiskt bistånd	12
Relativ inkomstfattigdom – ett mått på inkomstjämlighet	12
Ekonomisk och materiell deprivation	14
Varför bör det finnas flera mått på fattigdom bland barnfamiljer?	14
Utveckling av fattigdom bland barnfamiljer	15
Ekonomisk deprivation 1968–2011	15
Utveckling av inkomstfattigdom och ekonomiskt bistånd	17
Fattigdomen drabbar barnfamiljer mest	17
Barn till ensamstående	20
Barn till invandrare	22
Barn vars föräldrar inte arbetar	23
Fattigdomens varaktighet	25
Fattigdom bland barn	26
Att mäta fattigdom bland barn	26
Konsumtion, deltagande och materiell levnadsnivå bland barn	27
Barns tillgång till egna pengar	29
Fattigdom bland barn: utsatta grupper	31
Barnfattigdomens konsekvenser	33
Samband mellan föräldrars och barns ekonomiska resurser	34
Samband mellan familjens ekonomiska problem och barns levnadsnivå	36
Svensk barnfattigdom i ett internationellt perspektiv	38
Hur många barn är fattiga och vad är barnfattigdom i Sverige idag?	40
Slutsatser och diskussion	44
<i>Referenser</i>	47
<i>Bilaga 1. Definitioner och mått</i>	51
Inkomstmått	51
Ekonomiskt bistånd	51
Konstruktion av index: Psykiska problem, somatiska problem och mobbning	52
<i>Bilaga 2. Osäkerhet i registrerade inkomstuppgifter</i>	54
<i>Bilaga 3. Absoluta fattigdomsmått och skälig levnadsnivå</i>	56
<i>Bilaga 4. Fördjupningsfigurer</i>	59
<i>Bilaga 5. Datakällor</i>	61

Sammanfattning

- Barnfattigdomen i Sverige är, hur den än mäts, mycket låg i ett internationellt perspektiv – även när jämförelsen görs med liknande västländer.
- Det finns ingen generell, trendmässig ökning av barnfattigdomen i Sverige. Mätt som barnfamiljernas ekonomi har barnfattigdomen minskat från slutet av 1960-talet och minskat kraftigt från lågkonjunkturen i mitten av 1990-talet. Från ungefär år 2006 och framåt är det små förändringar i termer av absolut inkomstfattigdom och ekonomiskt bistånd.
- Den långvariga fattigdomen bland barnfamiljer har minskat kraftigt från år 2000 till år 2010.
- Från slutet av 1990-talet – och särskilt markant sedan år 2006 – har den relativa fattigdomen (inkomstjämligheten) bland barn ökat.
- Den självrapporterade (absoluta och relativa) fattigdomen bland barn har legat på en stabil nivå mellan 2000 och 2010. Den ökande relativa fattigdomen bland barnfamiljer under den perioden har alltså inte slagit igenom som ekonomiska problem hos barnen själva.
- Uppskattningar av hur många barn som är ekonomiskt utsatta varierar kraftigt beroende på vilken fattigdomsdefinition som används. Mellan 5 och 10 procent eller cirka 100 000 till 200 000 barn har en ekonomisk situation som är märkbart sämre än andra barns, men i denna grupp har en stor majoritet eget rum och ägodelar som till exempel dator och mobiltelefon. Ungefär 1–1,5 procent eller cirka 25 000 barn saknar mer basala nödvändigheter och cirka 2–3 procent, eller 50 000 barn lever i långvarig fattigdom.
- Barn till ensamstående och till invandrare har mycket högre fattigdomstal än andra barn. Dessa barns levnadsförhållanden är speciellt konjunkturkänsliga, eftersom deras utsatthet i hög grad hänger samman med att deras föräldrar ofta har en svagare anknytning till arbetsmarknaden.
- Barnfattigdomen har blivit allt mer koncentrerad till familjer där det inte finns någon förvärvsarbetande förälder.
- Det finns ett samband mellan föräldrars fattigdom och barns ekonomi, sociala relationer och aktiviteter. Barn till fattiga föräldrar har oftare egna ekonomiska problem och lägre levnadsnivå i allmänhet, men de flesta barn med fattiga föräldrar har en rimlig materiell levnadsstandard, fungerande sociala relationer samt en aktiv fritid.

Ekonomisk utsatthet och välfärd bland barn och deras familjer 1968–2010

Carina Mood, Institutet för Framtidsstudier; Institutet för social forskning (SOFI), Stockholms Universitet
carina.mood@iffs.se

Jan O. Jonsson, Institutet för social forskning (SOFI), Stockholms Universitet; Nuffield College, Oxford University
janne.jonsson@sofi.su.se

Författarna riktar tack till Johan Lindberg vid Statistiska centralbyrån för hjälp med HEK-materialet, Mats Johansson på Försäkringskassan för programmeringshjälp, Danuta Biterman vid Socialstyrelsen för redigering, och Sara Brolin Låftman, Michael Gähler, Simon Hjalmarsson och Elin Olsson för värdefulla kommentarer på innehållet.

Inledning

Under de senaste decennierna har det blivit allt vanligare med studier av barnfattigdom – eller ekonomiskt utsatta barn [1-3]. Delvis har detta att göra med att FN kräver av de länder som har anslutit sig till barnkonventionen att de följer upp utvecklingen i levnadsförhållanden bland barn och unga (artikel 44). Forskare och internationella organisationer har därför utvecklat olika ”välfärdsindex” för unga under senare år [4, 5], där materiellt välstånd visar sig vara en central indikator för generellt välbefinnande [6].

I Sverige har barnfattigdomen kommit att bli en politiskt aktuell fråga som följs och utreds av politiska partier, myndigheter och intresseorganisationer [7-9]. Regeringen har också tagit fram en uppsättning indikatorer för att följa upp barnpolitiken [10] och där återfinns flera indikatorer på ekonomiska resurser bland barn och unga.¹ Barnfattigdomen, liksom barns förhållanden i stort, är alltså aktuella och relevanta ämnen.

Denna rapport kommer att både bredda och fördjupa studiet av barnfattigdomen i Sverige genom att analysera trender i fattigdom bland barnfamiljer och direkt bland barn, jämföra utfall mätta med olika typer av fattigdomsmått och studera sambandet mellan föräldrars och barns fattigdom. Det första syftet med kapitlet är att reda ut olika definitioner av barnfattigdom samt att visa utvecklingen över tid med olika typer av fattigdomsmått.

Det andra syftet är att bredda perspektivet och gå från att studera barnfamiljers fattigdom till att studera fattigdom bland barn. Skillnaden

¹ Uppföljningen görs till exempel genom Barnombudsmannens *Max18* och Ungdomsstyrelsens *Ung idag*, som har fylliga och uppdaterade hemsidor om barns och ungdomars levnadsvillkor.

ligger inte främst i *hur* man mäter fattigdom, utan *vems* fattigdom man mäter – hushållets eller barnens. Att basera beräkningar av barnfattigdomen på hushållets ekonomi är rimligt eftersom den är helt avgörande för barns och ungdomars möjligheter. Men vill man veta något om barns fattigdom bör man förstås också studera barnen själva och förlita sig på deras egen rapportering om sin ekonomiska och materiella standard, liksom deras egna upplevda ekonomiska problem. Kapitlets systematiska analys av brister i såväl barnfamiljernas som barnens egen ekonomi under 2000-talet ger också delvis en annan bild av utvecklingen över tid än vad enbart analyser av barnfamiljernas ekonomi gör, vilket talar för att de båda sätten att angripa frågan kompletterar varandra.

Det tredje syftet är att koppla ihop föräldrarnas ekonomi med barnens, och studera sambandet mellan dem. Den analysen breddas sedan till att ta in andra utfall hos barn, som kan tänkas påverkas av familjens ekonomi: boende, trygghet, socialt deltagande, fritidsaktiviteter och psykisk och somatisk hälsa. I vardagstal ses detta oproblemiskt som ”barnfattigdomens konsekvenser”, men det kan vara vanskligt att dra kausala slutsatser från samband – detta diskuteras närmare nedan.

Vad är barnfattigdom?

Att mäta fattigdom bland barnfamiljer

Enligt en vanlig definition är den fattig som på grund av bristande ekonomiska resurser inte kan leva ett liv som andra i det samhälle som han eller hon lever i [11, 12]. Det handlar alltså inte bara om överlevnad – att ha mat för dagen, kläder och någonstans att bo – utan om att ha ekonomiska möjligheter att vara sina grannars like, att delta i det sociala livet och möta sina medmänniskor utan skam. Den sociala dimensionen markerar att det inte är bristen på pengar i sig själv som är det viktiga, utan det faktum att bristen på pengar gör att den som är fattig (åtminstone i förlängningen) hamnar utanför den sociala gemenskapen; antingen genom att bli utesluten av andra, eller genom att själv, exempelvis av skamkänslor, dra sig undan sociala situationer. Barnfattigdom bör därför ses som en brist på ekonomiska resurser som leder till att barn inte kan delta som jämlikar i sitt sociala sammanhang – vilket kan vara bestämt såväl av familjens situation som av deras egen.

Var gränsen går för var de ekonomiska problemen får sociala konsekvenser är förstås svårt att avgöra. Vad som krävs för att barnen ska vara en del av det sociala sammanhanget kommer rimligen att variera beroende på var de bor och vilka de umgås med. I skolor eller på orter där många har välbärgade föräldrar kan det vara dyrare att upprätthålla en ”normal” levnadsnivå. Ålder spelar också in: För yngre barn är ekonomins sociala konsekvenser troligen små, men från skolstart och framåt kan de vara kännbara. Eftersom det varken är rimligt eller möjligt att identifiera lokala eller individuella fattigdomsgränser försöker man därför skatta den inkomstnivå där människor kan leva ungefär som andra, kanske inte lika väl som den genomsnittliga personen, men inte uppseendeväckande långt under den nivån. Det är en nivå som går att jämföra med den levnadsnivå som

berättigar till ekonomiskt bistånd, nämligen att en familj eller en individ inte når upp till en ”skälig levnadsstandard”, där ”skälig” just syftar på (ungefär) den lägsta nivån av det som betraktas som normalt i ett samhälle.²

Inkomststandard – absolut inkomstfattigdom

Ett fattigdomsstreck eller en fattigdomströskel baserad på en beräkning av kostnaderna för en skälig ”korg” av produkter och tjänster brukar benämnas absolut fattigdomsgräns, men det måttet är relativt i så måtto att vad som betraktas som skäligt beror på levnadsnivån i det omgivande samhället. Det hamnar därför på olika nivåer i olika länder och det kommer också att spegla sin tid och dess konsumtionsmönster, även om gränsen kanske inte förändras så snabbt.³ Absoluta mått av detta slag, som är baserade på en bedömning av kostnaderna för en skälig konsumtion, får inte blandas ihop med de mått som brukar användas i studier av fattigdom i utvecklingsländer (där till exempel en gräns om en dollar om dagen ofta får definiera de fattiga och där den absoluta gränsen snarast handlar om att undvika direkt nöd).

I Sverige ska ekonomiskt bistånd garantera en skälig levnadsnivå, och det kan därför vara rimligt att betrakta personer med disponibla inkomster under gränsen för ekonomiskt bistånd som fattiga. Vilka poster som ingår i normen för ekonomiskt bistånd och vilka poster som prövas individuellt har dock varierat över tid, vilket försämrar jämförbarheten. Man har av detta skäl ofta valt att som fattigdomströskel använda den nivå på ekonomiskt bistånd som gällde 1985–1995 (uppskriven med basbeloppet varje år), eftersom biståndet då innehöll många poster och byggde på Konsumentverkets beräkningar av skäliga levnadskostnader.⁴ Detta mått på absolut fattigdom brukar benämnas *låg inkomststandard* och är ett av de huvudsakliga mått som används i denna rapport. Det används i analyser som utgår från hushållets disponibla inkomst, det vill säga där barnens levnadsvillkor ses som en funktion av hushållets.

Det kan ses som både en fördel och en nackdel att måttet på låg inkomststandard som används här bygger på ett tröskelvärde som bara skrivs upp med inflationen. Fördelen är att det visar om människor har fått det bättre i real bemärkelse, det vill säga att de har råd med mer än tidigare. Nackdelen är att måttet över tid riskerar att i allt lägre grad spegla en skälig levnadsstandard, eftersom vad som är att betrakta som en acceptabel konsumtionsnivå kan förändras över tid. Att definiera fattigdomsgränsen utifrån senare års normer för ekonomiskt bistånd ger emellertid snarlika nivåer, vilket (om man accepterar biståndsnormen som en avgränsning av skälig levnadsnivå) talar för att detta problem inte är så stort. Dessa frågor diskuteras närmare i Bilaga 3. Absolut fattigdomsmått och skälig levnadsnivå

² Socialstyrelsen har i en publikation från 2012 [13] skrivit om skälig levnadsnivå på följande sätt: ”Slutsatsen som skulle kunna dras utifrån dessa förarbetsuttalanden är med andra ord att för riksnormens innehåll och nivå bör man jämföra med vad människor i allmänhet kan kosta på sig och för övrigt försörjningsstöd, där man inte fastställer några enhetliga belopp, bör utgångspunkten vara en låginkomsttagares kostnader. Närmare än så har alltså inte begreppet (skälig levnadsnivå) definierats av regering och riksdag och nivåerna är inte tydligt beskrivna.”

³ Corak (2006) [14] diskuterar olika strategier för att uppdatera mått på skälig levnadsnivå och redovisar en internationell jämförelse över sådana uppdateringar.

⁴ Denna gräns används till exempel i Social Rapport 2006 och 2010 [15-16].

En generell nackdel med detta och andra inkomstbaserade mått är att företagarnas ekonomiska resurser ofta underskattas, något som kan leda till överskattningar i andelen fattiga och till låg träffsäkerhet [17]. Faktum är att hela 40 procent av de barn som skattas som fattiga enligt detta mått är barn till företagare. Familjer med företagare kan förstås vara fattiga, men de företagare som klassas som fattiga saknar kontantmarginal i mycket lägre utsträckning än andra som klassas som fattiga (Bilaga 3. Osäkerhet i registrerade inkomstuppgifter). Detta talar för att deras ekonomiska situation är betydligt bättre än vad den verkar utifrån inkomststatistiken (troligen till stor del för att företagare kan välja att ta ut ekonomisk ersättning på andra sätt än genom inkomst). Även om inkomstfattigdom således överskattar fattigdomsnivån, påverkar detta troligen inte trenderna i fattigdom [17].

Ekonomiskt bistånd

Ett alternativ när det gäller att mäta absolut fattigdom är att använda ekonomiskt biståndstagande som mått. Det har fördelen att de som får sådant bistånd genomgår en inkomstprövning och kan därför med större precision antas vara fattiga jämfört med dem som klassas som fattiga enbart utifrån inkomster, där ju ingen hänsyn tas till förmögenhet eller andra ekonomiska resurser. I denna rapport används också ekonomiskt biståndstagande som mått på barnfattigdom, men måttet har en del problem. Ett är att politiska beslut på central eller lokal nivå (eller till och med myndighetsbeslut) har en direkt inverkan på de så definierade fattigdomsnivåerna – om politiker gör det svårare att få ekonomiskt bistånd minskar fattigdomen automatiskt. På motsvarande sätt blir det omöjligt att reducera fattigdomen genom att ge fler ekonomiskt bistånd, eftersom detta paradoxalt nog skulle registreras som en ökning av fattigdomen. Ett annat problem är att många som har dålig ekonomi undviker att söka bidrag, kanske för att de finner det stigmatiserande [18]. Skattningar (visserligen osäkra) ger vid handen att den underskattning av fattigdomen som uppgifter om ekonomiskt bistånd ger kan vara betydande [19].

En annan invändning mot ekonomiskt bistånd som fattigdomsmått är att de som får ekonomiskt bistånd faktiskt inte är fattiga längre eftersom bidraget är avsett att lyfta individer till en skälig levnadsnivå. Biståndstagare har visserligen låg arbetsinkomst, men det har ju också de individer som försörjs av andra bidrag eller ersättningar än ekonomiskt bistånd. Ekonomiskt bistånd är särskilt känsligt för minskade arbetsinkomster bland personer som inte har kvalificerat sig till andra trygghetssystem, företrädesvis ungdomar och invandrare, så det kommer i hög grad att reflektera arbetslöshet bland personer med svag anknytning till arbetsmarknaden. Ekonomiskt bistånd brukar dock följa samma trender som låg inkomststandard över tid [16], varför det kan användas som en indikator på utvecklingen av den absoluta fattigdomen utan att man för den skull definierar biståndstagare som fattiga.

Relativ inkomstfattigdom – ett mått på inkomstjämlighet

Under de senaste decennierna har det blivit vanligt i Europa att använda ett mått på *relativ* fattigdom [1, 20] istället för att använda en fattigdomströskel

som utgår från köpkraft (alltså *absolut* inkomstfattigdom). Även om det svarar mot idén att fattigdom är att ha en levnadsnivå som är låg i förhållande till andra i samhället, utgår den inte från en definition av ”skälig levnadsstandard” utan baseras direkt på inkomstfördelningen. Man gör alltså inget försök att bestämma en relevant inkomsttröskel utan menar istället att en viss andel av befolkningen är fattiga (till exempel de tio procenten med de lägsta inkomsterna), alternativt att de som tjänar mindre än en viss procent av ”normalinkomsten” betraktas som fattiga. De något godtyckliga gränser som brukar användas för att definiera fattigdom enligt denna metod är disponibla inkomster som är lägre än 50 (OECD) alternativt 60 (EU) procent av landets medianinkomst, alltså den inkomst som ligger i mitten av inkomstfördelningen. Argumentet för detta mått är att de som har betydligt lägre inkomster än normalinkomsttagarna är ekonomiskt utsatta – det är alltså deras relativa position som är relevant, oavsett köpkraft.

Tabell 1. Tröskelvärden för några fattigdomsmått

Tröskelvärden för det absoluta fattigdomsstrecket, relativa fattigdomsstrecket respektive biståndsnivån. Hushåll med olika sammansättning i olika typer av kommuner år 2010. Antal kronor per månad.

Hushållstyp	Bostadsort								
	Riket	Stor-Stockholm		Stor-Göteborg		Övriga kommuner med 75 000+ inv		Övriga kommuner	
	Relativ fattigdomsgräns*	Absolut fattigdomsgräns	Ekonomiskt bistånd	Absolut fattigdomsgräns	Ekonomiskt bistånd	Absolut fattigdomsgräns	Ekonomiskt bistånd	Absolut fattigdomsgräns	Ekonomiskt bistånd
	Kronor	Kronor	Kronor	Kronor	Kronor	Kronor	Kronor	Kronor	Kronor
Ensamboende	10 479	9 001	9 075	8 742	8 816	8 523	8 557	8 139	8 143
Sammanboende									
Utän hemmavarande barn	15 823	13 958	13 809	13 518	13 369	13 436	13 246	13 004	12 785
1 barn: 3 år	21 271	18 199	17 773	17 756	17 330	17 662	17 186	17 229	16 723
2 barn: 3 år och 5 år	25 672	21 371	20 552	20 928	20 109	20 834	19 965	20 401	19 502
3 barn: 2 år, 4 år och 12 år	30 073	25 317	24 844	25 034	24 561	24 867	24 335	24 264	23 701
Ensamstående föräldrar									
1 barn: 3 år	15 927	13 520	13 527	13 080	13 087	12 998	12 965	12 566	12 503
2 barn: 3 och 5 år	20 328	17 694	17 002	17 251	16 558	17 157	16 414	16 724	15 952
3 barn: 2 år, 4 år och 12 år	24 729	20 380	20 050	19 936	19 607	19 842	19 463	19 410	19 000

* 60 procent av medianinkomst (disponibel ekvivalerad inkomst).

Gränsvärdet för ekonomiskt bistånd baseras på riksnormen för försörjningsstöd samt schabloner för boende, a-kassa, barnomsorg, el, hemförsäkring och resor. Barn under 12 år antas ha barnomsorg till en kostnad motsvarande maxtaxa.

Källa: HEK, Statistiska centralbyrån.

Relativ inkomstfattigdom, som ibland benämns *risk för fattigdom*, är ett mått på ojämlikhet i den lägsta halvan av inkomstfördelningen. När man använder detta mått är det många som registreras som fattiga i länder där ojämlikheten i inkomster är stor. Den relativa barnfattigdomen, mätt enligt OECD:s definition, är till exempel högre i Storbritannien än i Ungern trots att den materiella deprivationen är väsentligt lägre [3]. En nackdel är att familjer med oförändrad köpkraft enligt den relativa definitionen kan hamna i fattigdom om andra familjer får höjda inkomster – och de kan lämna fattigdomen trots en försämrad köpkraft om bara andra får det ännu sämre. Social Rapport 2010 visade att den relativa fattigdomen i Sverige minskade påtagligt under den djupa lågkonjunkturen på 1990-talet för att sedan öka kraftigt när tiderna blev bättre [16, 21]. Relativ inkomstfattigdom ger alltså

ingen intuitiv bild av fattigdomens utveckling över tid. I denna rapport kommer förändringen av den relativa fattigdomen att användas som ett kompletterande mått och jämföras med utvecklingen av fattigdom enligt andra definitioner. I tabell 1 visas tröskelvärden för relativ fattigdom, absolut fattigdom och ekonomiskt bistånd 2010.

Ekonomisk och materiell deprivation

Ett alternativ till att mäta fattigdom i termer av inkomst är att utgå från konsumtionen direkt, exempelvis genom att bestämma en ”nödvändig” faktisk konsumtionsnivå och studera om ett hushåll når upp till den, snarare än att mäta möjligheterna att nå dit [22, 23]. Konsumtionsnivån kan i sin tur mätas på olika sätt, till exempel genom uppgifter om trångboddhet eller sparade medel, innehav av bil, tvättmaskin och andra konsumtionsvaror. Mått på låg konsumtionsnivå brukar också benämnas ekonomisk eller materiell deprivation. Det är en fördel att studera både inkomstfattigdom och deprivation eftersom de delvis fångar olika hushåll [24, 25]. En möjlig nackdel med deprivationsmått är att ekonomiska problem kan uppkomma inte bara genom en brist på resurser, utan också genom en alltför hög konsumtion. Från ett barnperspektiv är det dock viktigt att betona att konsekvenserna av ekonomisk deprivation kan vara lika allvarliga oavsett hur denna deprivation uppstått.

Det är också en fördel, när det går, att kombinera fattigdomsdefinitioner baserade på inkomstmått med deprivationsmått, eftersom det urskiljer fattiga med högre precision [26]. Med en sådan definition rensas dels de bort som har låga deklarerade inkomster trots hög levnadsnivå (till exempel många företagare), dels de som saknar kontantmarginal på grund av en hög konsumtionsnivå snarare än låga inkomster.

Varför bör det finnas flera mått på fattigdom bland barnfamiljer?

Det är tydligt att olika fattigdomsdefinitioner avgränsar inte bara olika många barn, utan också delvis olika grupper av befolkningen. Detta är inte orimligt med tanke på att det inte finns ett enda givet tillstånd som objektivt sett är fattigdom och som man vill fånga: Fattigdomen kan ha många dimensioner, som fångas olika bra med olika mått. Att välja ett enda mått framför de andra och en gång för alla bestämma vilka som är fattiga kan vara frestande. Det vore dock förledande eftersom grupper som kan ha en lika utsatt situation skulle ignoreras, och grupper som inte erfar fattigdomens mest utpräglade nackdelar skulle inkluderas. Den som vill förstå fattigdomen bör tillåta en komplexitet i analyserna av den, även om det kan göra resultaten mindre entydiga. Det kommer också att framgå av analyserna i denna rapport, att även om valet av fattigdomsdefinition ofta påverkar de skattade fattigdomsnivåerna, så ger flera av dem samma resultat när det gäller utveckling över tid och samband med olika välfärdsproblem.

Utveckling av fattigdom bland barnfamiljer

Ekonomisk deprivation 1968–2011

Faktaruta 1. Indikatorer på ekonomisk deprivation hos föräldrar

Indikator	Intervjuuppgift
<i>Saknar kontantmarginal från egna medel</i>	- Kan ej skaffa en summa pengar ^{a, b, c} inom en vecka genom egna tillgångar (ULF, LNU, ULF/SILC)
<i>Saknar kontantmarginal helt</i>	- Kan ej skaffa en summa pengar ^{a, b} inom en vecka, varken genom egna tillgångar eller genom lån från andra (ULF, LNU)
<i>Ekonomisk kris</i>	- Har någon gång under de senaste 12 månaderna haft problem med att klara löpande utgifter för mat, hyra, räkningar med mera (ULF, ULF/ SILC, LNU)
<i>Oro för ekonomi</i>	- Ofta eller ibland orolig för egen eller familjens ekonomi under det kommande året. (ULF, ULF/SILC)
<i>Materiell deprivation</i>	- Saknar möjlighet att finansiera minst tre av nio nödvändiga varor eller tjänster ^d

^a ULF 1968–2007: Summan har höjts över åren för att ta ungefärlig hänsyn till inflationen: 1980–1981: 5000 kr; 1982–1984: 7 000 kr; 1985–1987: 8000 kr; 1988–1989: 9000 kr; 1990–1993: 12 000 kr; 1994–1995: 13000 kr; 1996–2003: 14000 kr; 2005–2007: 15 000 kr. År 2006 ändrades undersökningsmetoden från besöksintervju till telefonintervju vilket medför att skattningarna för perioden t.o.m. år 2005 och fr.o.m. år 2006 inte är jämförbara.

^b LNU 1968–2010: Summan har höjts över åren för att ungefärligen ta hänsyn till inflation. 1968: 2000 kr; 1974: 2500 kr; 1981: 5000 kr; 1991: 10000 kr; 2000: 12000 kr; 2010: 14000kr. 1991 och 2000 är summan alltså något lägre än i ULF.

^c ULF/SILC: 2008–2011: 8 000 kr. Vid övergången från ULF till ULF/SILC år 2008 ändrades både summa och frågans lydelse vilket medför att skattningarna t.o.m. år 2007 och fr.o.m. 2008 inte är jämförbara.

^d EU-SILC 2005–2010: hyra eller amorteringar/ränta på lån, att ha tillräckligt varmt i bostaden, klara en oväntad utgift (motsvarar 1/12 av beloppet som utgör 60 procent av medianen i riket), äta kött, fisk eller likvärdig proteinbaserad måltid åtminstone varannan dag, en veckas semester på annan ort, bil, tvättmaskin, tv och telefon (fast eller mobil).

Ökar barnfattigdomen? Det är en viktig fråga, men svaret beror ofta på vilken tidsrymd man talar om. Fokus i den allmänna debatten ligger vanligen på det senaste årets eventuella upp- eller nedgång i barnfattigdom. Tillfälliga fluktuationer är dock inte särskilt intressanta, det viktiga är trender över lite längre tid. Det är svårt att hitta jämförbara data över flera decennier, men i denna rapport använder vi två undersökningar som gör det möjligt att studera ekonomisk deprivation från slutet av 1960-talet: Institutets för social forskning Levnadsnivåundersökningar (LNU), som gjorts perioden 1968–2010 men med glesa intervall, och Statistiska Centralbyråns Undersökning om levnadsförhållanden (ULF), som skett årligen från 1980. Från 2008 är ULF sammanslagen med Eurostats European Union Statistics on Income and Living Conditions (EU-SILC) (se Bilaga 5. Datakällor). De mest jämförbara måtten över tid i dessa undersökningar gäller ekonomisk deprivation i form av brist på kontantmarginal, svårighet att få den löpande hushållsekonomin att gå ihop, oro för ekonomin, samt avsaknad av olika (mest materiella) nödvändigheter (faktaruta 1).

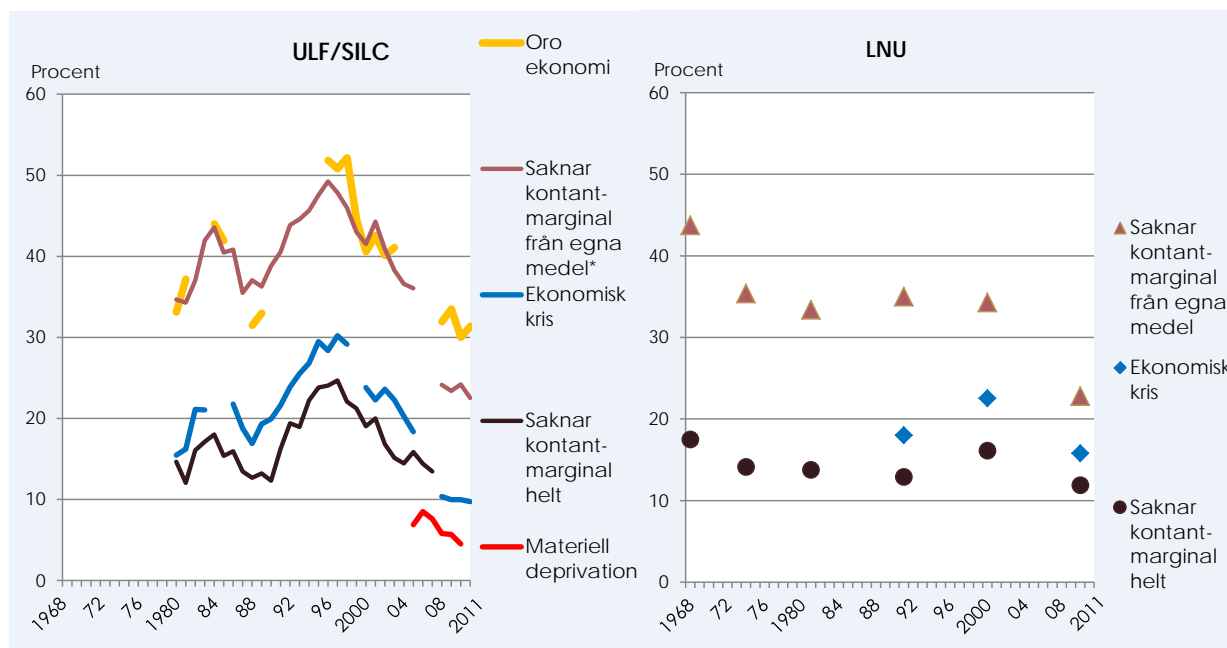
Figur 1 visar utvecklingen över tid i ekonomisk deprivation som ”andel fattiga barn”, men siffrorna baserar sig på uppgifter från föräldrar (som svarar på frågor om hushållet). Vi har alltså, även om de inte är

uppgiftslämnare, gjort barnen till ”huvudpersoner” i redovisningen genom att räkna upp familjens situation med antalet barn. På så sätt kan man uttala sig om hur många barn som lever i ekonomisk utsatta familjer.

I det längre tidsperspektivet – här från 1968 till 2010 – syns en klar minskning av andelen barn i familjer med ekonomiska problem. Det är dock främst den första och sista tidpunkten som sticker ut i LNU-data – år 1968 var fattigdomen betydligt högre än perioden 1974 till 2000, och år 2010 var den lägre än år 2000. I ULF-data, som är årliga, men börjar senare än LNU, är det inte trenden utan svängningarna i fattigdomstalen som väcker uppmärksamhet. Tydligast märks detta på de goda ekonomiska tiderna i slutet av 1980-talet, med låga fattigdomstal, och den kraftiga ökningen av barnfattigdomen under lågkonjunkturen på 1990-talet. År 1990 levde till exempel 12 procent av barnen i familjer som helt saknade kontantmarginal medan motsvarande andel var hela 25 procent år 1997. Under samma period ökade andelen barn i familjer som haft svårt att klara löpande utgifter från 20 till 30 procent. Återhämtningen efter lågkonjunkturen var ganska långsam, och först i mitten på 2000-talets första decennium hade andelen barn i familjer med ekonomiska problem kommit ner till samma nivåer som innan 1990-talets lågkonjunktur.

Figur 1. Utveckling av barnfamiljers ekonomiska deprivation enligt två undersökningar.

Andel barn som lever i familjer med olika ekonomiska svårigheter. Barn 0–18 år åren 1980–2011 (ULF/SILC) och barn 0–16 år åren 1968–2010 (LNU).



* Skattningarna i ULF/SILC är jämförbara inom perioderna 1980-2005 respektive 2008-2011, men p.g.a. metodbyte år 2006 samt ändring av frågan om kontantmarginal år 2008 kan man inte jämföra dessa båda perioder med varandra.

Källa: ULF/SILC, Statistiska Centralbyrån; LNU, Institutet för social forskning.

Sammantaget stödjer båda undersökningarna slutsatsen att andelen barn i familjer med knappa ekonomiska marginaler har minskat sedan år 2000. I ULF-undersökningarna kan man på grund av metodförändringar tyvärr inte jämföra förändringar efter 2005, men däremot från och med 2008 och framåt (se not till figur 1). Resultaten från LNU talar dock för att andelen barn i ekonomiskt utsatta familjer år 2010 ligger på en nivå som är lägre än

före lågkonjunkturen på 1990-talet. De båda andra indikatorerna på barnfamiljers ekonomiska svårigheter, oro för ekonomin samt materiell deprivation, följer samma mönster och visar en nedgång i slutet av den studerade perioden.

Utveckling av inkomstfattigdom och ekonomiskt bistånd

Medan utvecklingen av den ekonomiska deprivationen kan studeras sedan slutet av 1960-talet, är det svårt att finna jämförbara data över inkomstfattigdom som går tillbaka så långt i tiden. Den mest tillförlitliga datakällan för sådana analyser är Statistiska centralbyråns Undersökning om hushållens ekonomi HEK (se faktaruta 2 och Bilaga 5. Datakällor), med vars hjälp vi studerar inkomstfattigdom och ekonomiskt bistånd för perioden 1991 till 2010.

Den perioden är intressant eftersom den innefattar inträdet i den djupa lågkonjunkturen under 1990-talet, återhämtningen därefter och inträdet i en ny lågkonjunktur år 2008–2009. Också här görs barnen till ”huvudpersoner” i redovisningen genom att familjens situation räknas upp med antalet barn. På så sätt kan man uttala sig om andelen barn som lever i ekonomisk utsatthet.

Faktaruta 2. Inkomstfattigdom i Undersökningen om hushållens ekonomi (HEK).

I HEK baseras uppgifterna om hushållets sammansättning och utgifter på intervjufrågor, medan inkomster hämtas från registeruppgifter. Denna kombination är en stor fördel, men liksom i alla analyser där man använder registeruppgifter om inkomster finns en risk att en del familjer har en högre levnadsstandard än vad inkomsterna indikerar. Företagare är en särskild problemgrupp i detta avseende, med få ekonomiska problem men låga nominella inkomster (Bilaga 2. Osäkerhet i registrerade inkomstuppgifter). Det är därför viktigt att tänka på att andelen fattiga sannolikt överskattas i analyserna av HEK, liksom i andra studier som definierar fattigdom utifrån registerbaserad inkomststatistik. Nivåerna i figurerna som följer ska därför tolkas med försiktighet, men trenderna torde inte påverkas av detta.

Man bör också ha i åtanke att HEK är en urvalsundersökning, vilket gör att slumpmässiga fel kan uppstå. Också detta talar för att fokusera på systematiska trender över tid och skillnader mellan grupper snarare än på specifika värden för enstaka år. I analyser där urvalet bryts ner på mindre undergrupper blir årliga värden särskilt känsliga för slumpmässiga fel, och i dessa fall redovisas glidande medelvärden istället för faktiska observerade värden för att bättre synliggöra systematiska trender. Observera att man i figurer med glidande medelvärden alltså inte kan läsa av de faktiska observerade värdena för varje år.

De tidigaste uppgifterna i HEK finns för år 1993. I vissa fall kan man använda ett av SCB särskilt uträknat värde för 1991 och i dessa fall interpolerar vi värdet för 1992 (som ett genomsnitt av 1991 och 1993).

Fattigdomen drabbar barnfamiljer mest

Tidigare studier av 1990-talskrisen [15, 16, 27-29] har visat att barnfamiljerna drabbades hårt av inkomstfattigdom. Figur 2 bekräftar denna

slutsats.⁵ Alla åldersgrupper drabbades under recessionen åren 1991–1997, men åldersgruppen över 65 år gick minst påverkade igenom krisen. Gruppen i förvärsaktiv ålder (20–64) drabbades i sin helhet inte alls lika mycket som familjer med barn under 20 år. Många barnfamiljer fick känna av ekonomiska problem: andelen barn i familjer i absolut fattigdom ökade från 8 till 18 procent på några år.⁶

När ekonomin återhämtade sig mot slutet av 1990-talet, minskade också fattigdomen snabbt bland barnfamiljer och 2003 var den nere på samma nivåer som den legat på strax innan recessionen. Därefter har fattigdomen i denna grupp sjunkit ytterligare något, till cirka 7 procent med vissa små, årsvisa fluktuationer.⁷

Faktaruta 3. Mått på inkomstfattigdom och ekonomiskt biståndstagande i barnfamiljer

Fattigdomsmått	Definition
Låg inkomststandard (absolut fattigdom)	Familjens ekvivalerade disponibla inkomst* under året ligger under gränsen för låg inkomststandard (normen för ekonomiskt bistånd 1985–1995, uppskriven med KPI).
Relativ fattigdom	Familjens ekvivalerade disponibla inkomst* under året ligger under 60 (alternativt 50) procent av rikets medianinkomst.
Ekonomiskt biståndstagande	Familjen har mottagit ekonomiskt bistånd någon gång under respektive år. Ingen hänsyn tas till varaktighet eller omfattning av biståndet.

*Se Bilaga 1. Definitioner och mått, för inkomstdefinitioner

Ett mått som är besläktat med den absoluta fattigdomen, som den definieras här, är ekonomiskt biståndstagande. Omfattningen av biståndstagande bland barnfamiljer varierar på ungefär samma sätt som den absoluta fattigdomen (figur 2), med en ökning under lågkonjunkturen och en brant minskning under efterföljande år. Under den senaste tidsperioden är förändringarna mindre. Man kan dock notera en liten ökning av andelen barnfamiljer med ekonomiskt bistånd från 2006 och framåt.⁸ Utvecklingen för barnfamiljer

⁵ Estimat från enkätdata har alltid en viss felmarginal, men för att göra figurerna lättare att läsa redovisas inte dessa. För att underlätta framställningen har vi också valt att huvudsakligen visa figurer för trender i låg inkomststandard i texten, medan figurer för trender i relativ fattigdom och ekonomiskt biståndstagande placeras i Bilaga 4. Fördjupningsfigurer.

⁶ I denna rapport omfattar gruppen barn 0–19 år alla barn, både de som är hemmaboende och de som har flyttat hemifrån. Fattigdomens omfattning bland hemmaboende barn är något lägre än i gruppen totalt, därför att de som bor hemma har större tillgång till föräldrarnas resurser.

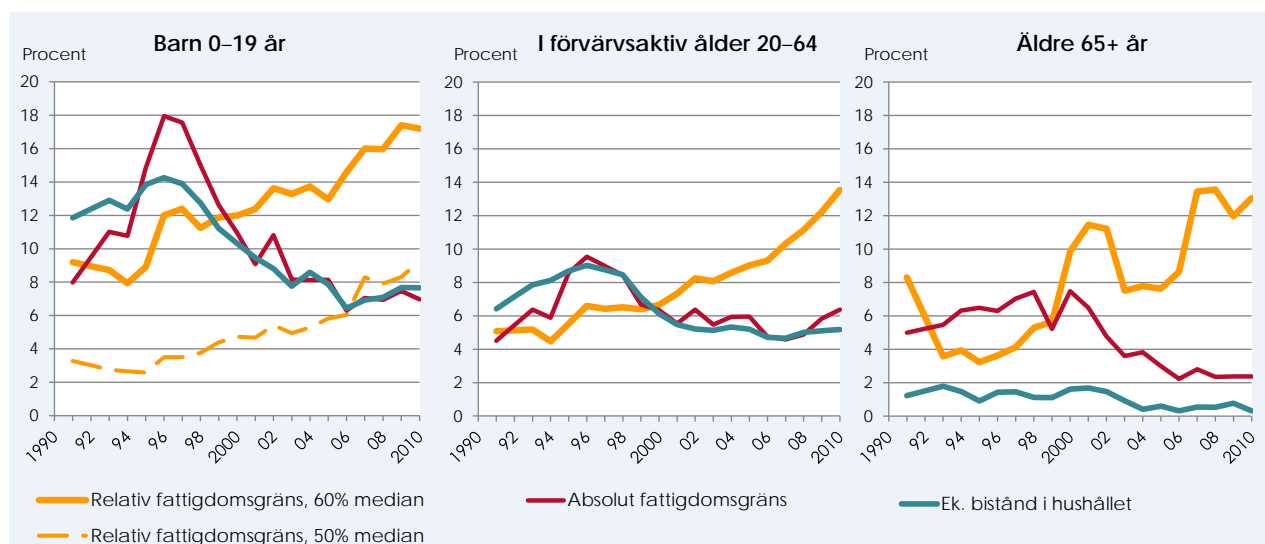
⁷ För 1999–2007 kan man i HEK se hushållens förmögenhet, och om man dessa år endast klassificerar som fattiga de som har en inkomst under den absoluta gränsen och som saknar nettoförmögenhet över 100 000 kronor så blir fattigdomsnivåerna 2–3 procentenheter lägre, men trenderna över tid följer samma mönster.

⁸ Uppgifter från Socialstyrelsens *Register över ekonomiskt bistånd* som omfattar totalbefolkningen visar att biståndstagandet minskade igen mellan 2010 och 2011. Minskningen kan i någon mån förklaras med en lagändring i december 2010 som innebär att nyanlända flyktingar ska styras över från introduktionsersättning och ekonomiskt bistånd till etableringsersättning från Arbetsförmedlingen [30].

när det gäller absolut fattigdom och biståndstagande liknar den för befolkningen i förvärsaktiv ålder, dock med större andelar fattiga.

Bilden av barnfattigdomen är en helt annan när man följer utvecklingen av andel barn i relativ inkomstfattigdom (figur 2). Under 1990-talets första hälft höll sig denna andel på en ganska stabil nivå, för att sedan öka trendmässigt. Gruppen i förvärsaktiv ålder (20–64) genomgick ungefär samma utveckling, fast på en lägre nivå. Här kan man konstatera att valet av relativ fattigdomsgräns – 50 eller 60 procent av medianinkomsten – spelar mycket liten roll för trenderna över tid, men en stor roll för den skattade nivån på fattigdomen. År 2010 var till exempel andelen relativt fattiga barn drygt 17 procent enligt den 60-procentiga fattigdomsgränsen, nästan dubbelt så hög som enligt den 50-procentiga (den sistnämnda visas bara i figur 2, Barn 0–19 år).

Figur 2. Utvecklingen av olika typer av fattigdom i tre åldersgrupper 1991–2010. Andel personer i hushåll med disponibla ekvivalerade inkomster under den absoluta fattigdomsgränsen (låg inkomststandard), under den relativa fattigdomsgränsen* samt med ekonomiskt bistånd. Barn 0–19 år, befolkning i förvärsaktiv ålder 20–64 år samt äldre över 64 år. Procent.



* EU:s relativa fattigdomsgräns (disponibel ekvivalerad inkomst på 60 procent av rikets median). För barn 0–19 år visas även OECD:s gräns på 50 procent av medianen. Värden för år 1992 är interpolerade.

Källa: HEK, Statistiska Centralbyrån.

Eftersom olika mått på fattigdom ger så olika resultat kan det vara värt att förklara skillnaderna lite närmare eftersom de säger något viktigt om utvecklingen [16]. Den absoluta fattigdomen, liksom ekonomiskt biståndstagande, handlar om köpkraft i en ”absolut” mening. Denna köpkraft sjönk påtagligt under den djupa lågkonjunkturen och fattigdomen ökade dramatiskt. Ökningen var mer accentuerad mätt som inkomster än som ekonomiskt bistånd, vilket troligen beror på att många hushåll kunde leva på sparade medel eller arbetslöshetsunderstöd under några år. Att fattigdomen mätt på detta vis har minskat sedan slutet av 1990-talet innebär att barnfamiljer har fått mer pengar att röra sig med och att de kan konsumera mer eller spara mer, vilket rimligen är bra för barnen.

Men samtidigt har inkomstspridningen ökat, överlag såväl som i den lägre hälften av inkomstfördelningen [16]. Detta innebär att allt fler med låga

inkomster har kommit att hamna på ett stort avstånd till ”normalinkomsttagarna”, vilket medfört att den relativa fattigdomen ökat. Barnfamiljerna har alltså fått en förbättrad köpkraft under en period, men under de senaste tio åren har en allt större grupp med låga inkomster fått uppleva en stagnerande köpkraft samtidigt som de halkat efter andra på grund av ökad inkomstjämlighet. Realinkomstökningarna runt 1996–2003 komparerade så att säga många barnfamiljer för att de hamnade på efterkälken i relativ mening.

De senaste årens utveckling är ur det perspektivet bekymmersam. Från 2006 förändras inte andelen absolut fattiga nämnvärt medan inkomstjämligheten ökar kraftigt, och barnfamiljer i låginkomsthushåll halkar efter. Under dessa förutsättningar verkar det rimligt att framhålla ökningen av den relativa fattigdomen som ett problem, eftersom den växande ojämlikheten får en annan resonansbotten när den inte dämpas av realinkomstökningar. En ökande andel barn bor i hushåll som har mindre resurser än deras jämnårigas hushåll. Om dessa barn också själva har fått minskade resurser jämfört med sina kamrater är en annan fråga, som inte kan besvaras på basis av data över hushållsinkomster – kanske förmår föräldrarna kompensera sina barn för sina egna låga inkomster? Denna fråga behandlas senare i denna rapport.

Barn till ensamstående

Barnfamiljerna drabbades alltså särskilt hårt av fattigdom under 1990-talets lågkonjunktur. Det finns dock stora skillnader i fattigdomsnivåer mellan olika typer av barnfamiljer. Den kraftiga ökningen i absolut fattigdom bland barn under perioden 1993–1997 var särskilt stark bland barn till ensamstående (figur 3). Andelen fattiga i denna grupp var under perioden 1991–2010 ungefär två till tre gånger högre än bland barn till sammanboende, oavsett om dessa bodde med två biologiska föräldrar eller med en styvförälder. Det senare antyder att för barn till ensamstående kan situationen förbättras på sikt, eftersom många ensamstående blir sammanboende på nytt – genomsnittstiden som ensamstående är ungefär två och ett halvt år [31].

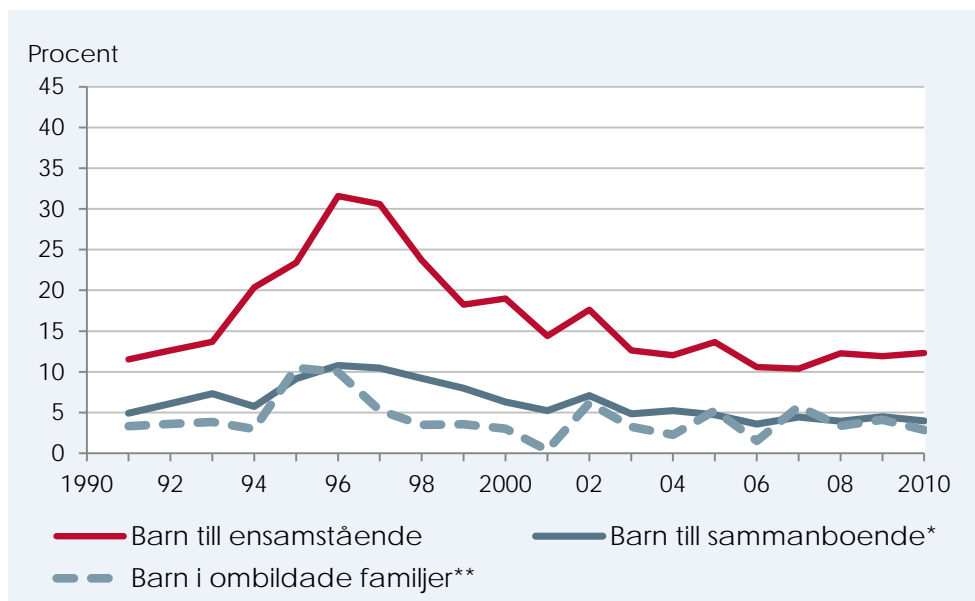
Det är de yngsta barnen (0–6 år) till ensamstående som är mest utsatta (figur 4). År 2010 levde vart femte barn i denna yngsta grupp i ett fattigt hushåll, medan motsvarande siffra för de barn som var över 6 år och levde med en ensamstående förälder var ungefär vart tionde barn.

För barn till sammanboende (där barn med två biologiska föräldrar och barn i ombildade familjer räknas tillsammans) är det mycket liten skillnad i fattigdom mellan yngre och äldre barn. Förklaringen är förmodligen att gruppen ensamstående föräldrar med små barn i högre utsträckning består av yngre mödrar, med en svagare etablering på arbetsmarknaden och med mindre kvalificerade jobb [2].

Andelen barn till ensamstående föräldrar som får ekonomiskt bistånd har utvecklats på ungefär samma sätt som den absoluta fattigdomen, med en skillnad: allt fler har fått ekonomiskt bistånd mellan 2007 och 2010 (Bilaga 4. Fördjupningsfigurer, figur B4:1).

Figur 3. Absolut fattigdom (låg inkomststandard) bland barn i olika familjetyper 1991–2010

Andelen barn 0–19 år i hushåll med disponibla inkomster under den absoluta fattigdomsgränsen. Barn till ensamstående föräldrar, till sammanboende egna föräldrar* samt i ombildade familjer**. Procent.

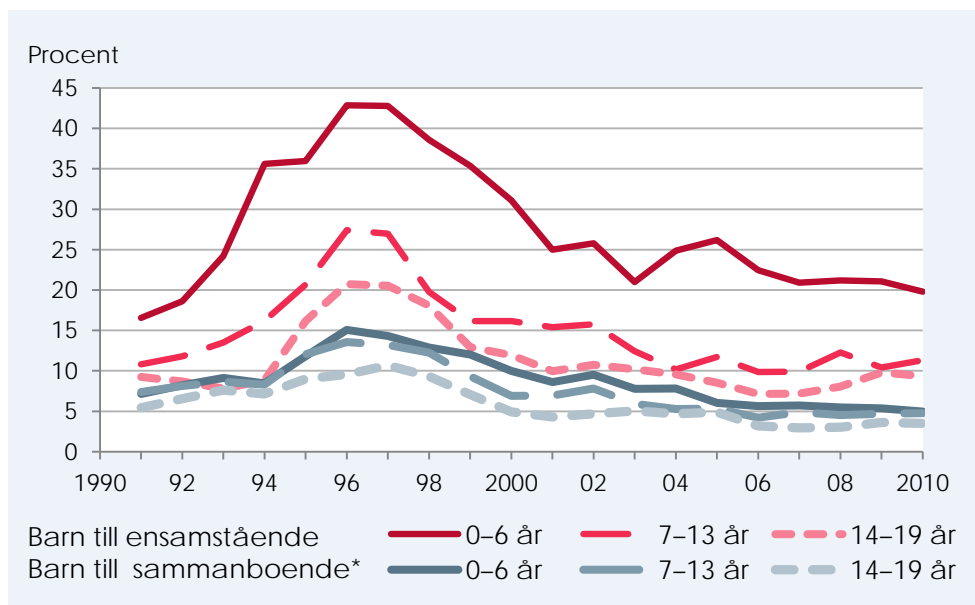


*Biologiska eller adoptivföräldrar
 **En förälder och en styvförälder
 Värden för år 1992 är interpolerade.

Källa: HEK, Statistiska Centralbyrån.

Figur 4. Absolut fattigdom (låg inkomststandard) bland barn i olika familjetyper och i olika åldrar 1991–2010

Andelen barn i åldrarna 0–6, 7–13 samt 14–19 år i hushåll med disponibla inkomster under den absoluta fattigdomsgränsen. Barn till ensamstående respektive till sammanboende* föräldrar. Procent.



*Alla sammanboende, inklusive ombildade familjer.
 Värden för år 1992 är interpolerade. Tre års glidande medelvärden.

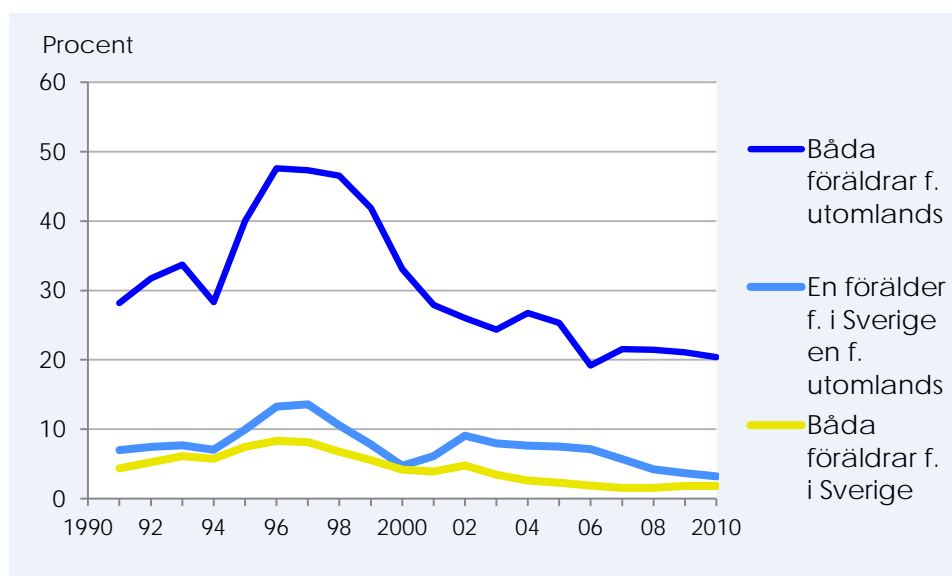
Källa: HEK, Statistiska Centralbyrån.

Att dessa förändringar inte återspeglas i utvecklingen av absolut inkomstfattigdom i figur 3 kan tyda på att gruppen har ungefär samma fattigdomsnivå som tidigare men har gått från ett annat ersättningssystem (exempelvis a-kassa) till ekonomiskt bistånd. Från 2005 till 2010 ökade den relativa fattigdomen kraftigt i denna grupp (från 25 till 37 procent) (Bilaga 4. Fördjupningsfigurer, figur B4:1). Fattigdomsnivåerna ligger oavsett mått väsentligt högre för barn till ensamstående än för barn i andra familjetyper, och inkomsterna i familjer med en förälder halkar allt längre efter normalinkomsttagarnas.

Barn till invandrare

Figur 5. Absolut fattigdom (låg inkomststandard) bland barn till sammanboende* föräldrar födda utomlands respektive i Sverige 1991–2010

Andelen barn 0–19 år i hushåll med disponibla inkomster under den absoluta fattigdomsgränsen. Barn till sammanboende* föräldrar där en eller båda är födda utomlands eller där båda är födda i Sverige. Procent.



*Alla sammanboende, inklusive ombildade familjer.
Värden för år 1992 är interpolerade. Tre års glidande medelvärden.
Barn födda i Sverige och utomlands.

Källa: HEK, Statistiska Centralbyrån.

Den andra gruppen som är särskilt hårt drabbad av fattigdom är personer födda utomlands, vilket gör att deras barn växer upp under avsevärt svårare ekonomiska förhållanden än barnen till Sverigefödda föräldrar. Även om andelen barn i (absolut) fattiga familjer med två utrikesfödda föräldrar mer än halverats sedan mitten av 1990-talet, från nära 50 procent till cirka 20 procent 2010, så är den fortfarande ungefär tio gånger högre än bland barn med båda föräldrarna födda i Sverige (figur 5). Utvecklingen över tid är densamma som för andra grupper, med förhållandevis små förändringar under de senaste tio åren.

Utvecklingen av ekonomiskt biståndstagande bland barn till invandrare liknar den för absolut fattigdom (Bilaga 4. Fördjupningsfigurer, figur B4:2). Den relativa fattigdomen har legat högt sedan slutet av 1990-talet och har ökat något sedan 2006, även om ökningen tycks ha avtagit de senaste åren. År 2010 låg den relativa fattigdomen (under 60 procent av median) bland

barn till utlandsfödda på cirka 45 procent (Bilaga 4. Fördjupningsfigurer, figur B4:2), en nivå som är mycket hög, även om den troligen är något överskattad.

Sammantaget är bilden av fattigdomen bland barn till invandrare mörk. Andelen som lever i fattigdom – enligt alla de tre måtten som används här – är mycket högre än bland barn totalt, och den tycks inte ha minskat sedan 2006. En trolig orsak till att omfattningen inte minskar är att invandringen är fortsatt hög, så att gruppen med utlandsfödda föräldrar består av en ganska stor andel relativt nyanlända invandrare. När de barn som varit i landet under tio år eller längre specialstuderas (visas inte här) framträder markant lägre fattigdomsnivåer, vilket talar för att de barn som ingår i analysen så småningom lämnar fattigdomen, trots att gruppen invandrare ligger på en konstant fattigdomsnivå. En studie av långvarig fattigdom under 1990-talet [32] visar dock att rörligheten ut ur fattigdomen för barn till invandrare är ganska trög samtidigt som fattigdomen är omfattande. Det är uppenbart att många barn till invandrare har en ekonomiskt bekymmersam barndom, jämfört med barn till föräldrar födda i Sverige.⁹

Barn vars föräldrar inte arbetar

Att barn till ensamstående och till utrikes födda så mycket oftare än andra är fattiga beror till stor del på att deras föräldrar har en svagare position på arbetsmarknaden. I länder som Sverige, med en hög miniminivå för löner och (numera) en relativt låg andel deltidsarbetare, är fattigdom starkt kopplad till avsaknad av förvärvsarbete. De som saknar jobb är också i hög grad beroende av arbetslöshetsersättning och olika bidrag, vilket gör att omfattningen av fattigdomen i stor utsträckning bestäms av ersättningsnivåer och regler inom A-kasse- och socialförsäkringssystemen.

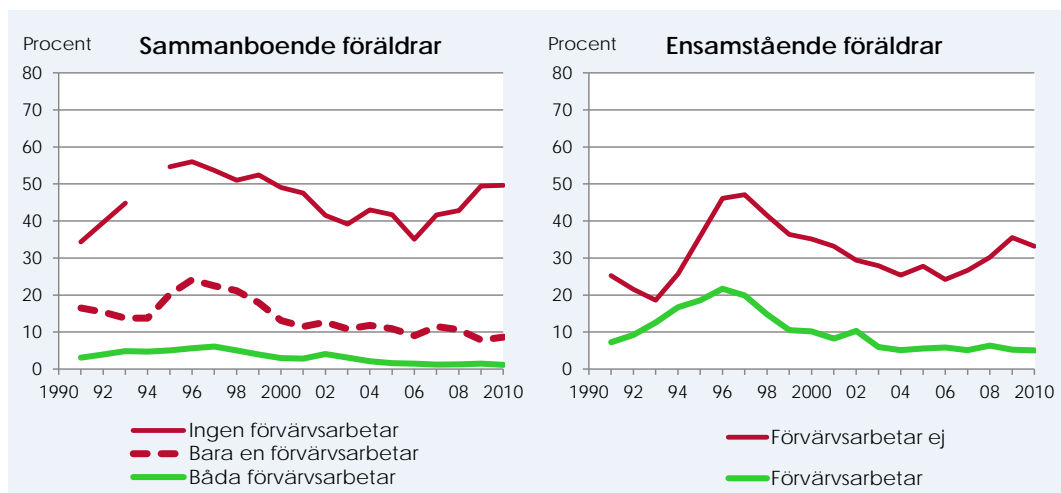
Det framgår tydligt av figur 6 att barn i familjer med två förvärvsarbetande föräldrar sällan drabbas av absolut inkomstfattigdom – och fastän de inte visas, är nivåerna för relativ inkomstfattigdom respektive ekonomiskt bistånd också mycket låga. Även för barn som har endast en förvärvsarbetande förälder – vare sig det är i en familj med en eller två föräldrar – är fattigdomsnivåerna låga, dock inte obetydliga. Mellan 5 och 9 procent av barnen i familjer med en förvärvsarbetande förälder var absolut fattiga år 2010. Fattigdomsnivåerna för barn i familjer där ingen förvärvsarbetar är generellt mycket höga – nästan vart tredje barn till ensamstående och vartannat barn till sammanboende föräldrar utan förvärvsarbete var fattigt år 2010. Ungefär samma nivåer gäller för ekonomiskt bistånd som för absolut fattigdom, men biståndstagandet i familjer utan förvärvsarbetande var än högre – det är 33 (ensamstående) respektive cirka 60 procent (samboende) av barn till icke förvärvsarbetande vars familj får ekonomiskt bistånd (Bilaga 4. Fördjupningsfigurer, figur B4:3).¹⁰

⁹ Tidigare studier har dock visat att skillnader i fattigdomens omfattning mellan olika invandrargrupper kan vara mycket stora [15, 33].

¹⁰ Anledningen till att det är större andelar fattiga i tvåförälderhushåll utan förvärvsarbetande föräldrar än i ensamförälderhushåll utan förvärvsarbetande föräldrar är främst att de ekonomiska behoven är större i tvåförälderhushåll, i kombination med att olika typer av bidrag inte kompenserar fullt ut för detta.

Figur 6. Absolut fattigdom (låg inkomststandard) bland barn till föräldrar med eller utan arbete, efter familjetyp 1991–2010

Andelen barn 0–19 år i hushåll med disponibla inkomster under den absoluta fattigdomsgränsen. Barn till sammanboende* respektive till ensamstående föräldrar. Procent.



*Alla sammanboende, inklusive ombildade familjer.
Värden för år 1992 är interpolerade.
Tre års glidande medelvärden.

Källa: HEK, Statistiska Centralbyrån.

Från slutet av 1990-talet till mitten på 2000-talet minskade andelen barn i absolut fattigdom och i biståndstagande stadigt, både i de fall föräldrarna hade en koppling till arbetsmarknaden och i de fall de saknade en sådan koppling. Efter år 2006 har detta ändrats. Medan absolut fattigdom och ekonomiskt bistånd har legat på stabilt låga nivåer bland barn till förvärvsarbetande föräldrar så har allt fler barn i familjer där föräldrarna saknar jobb fått uppleva absolut fattigdom och ett beroende av ekonomiskt bistånd. Det kan tala för att olika bidrag, som utgör huvuddelen av inkomsterna i denna grupp, inte har ökat i en takt som motsvarar prisökningarna under perioden 2007–2010.

Andelen barn i relativ fattigdom har från slutet av 1990-talet ökat dramatiskt i familjer utan förvärvsaktiva föräldrar, och når nivåer på upp till 85–90 procent år 2010 (Bilaga 4. Fördjupningsfigurer, figur B4:4). Bakgrunden är bland annat en allmänt ökad inkomstspridning som sammanfallit med det förbättrade ekonomiska läget i Sverige [16, 21]. Under denna period med ökade realinkomster kunde i stort sett alla som inte hade jobb räknas som relativt inkomstfattiga (med inkomster under 60 procent av medianinkomsten). I familjer där bara en förvärvsarbetar låg den relativa fattigdomen 2010 på 20–25 procent, vilket innebär att också fler i denna grupp hamnat långt från medianinkomsterna.

Fattigdomsutvecklingen från mitten eller slutet av 1990-talet och fram till och med år 2010 har understrukit vikten av förvärvsarbete för att nå en skälig levnadsnivå. Man kan fråga sig om det är så att fattiga barn nu nästan enbart utgörs av dem som inte har någon förvärvsarbetande förälder? Så är det inte – närmare hälften av de barn som definieras som fattiga i en absolut mening har åtminstone en förälder med jobb (resultaten visas inte). Däremot visar utvecklingen att jobb blir allt viktigare för att inte hamna under fattigdomströskeln. Andelen av de (i absolut mening) fattiga barnen som

lever i en familj utan någon förvärvsaktiv förälder ökade från cirka 30 procent år 1993–1994 till nivåer över 50 procent år 2009–2010. Kopplingen mellan förvärvsfrekvens och fattigdom tycks alltså ha stärkts betydligt under den senaste tjugoårsperioden. Det har delvis att göra med den förändrade sammansättningen av barnfamiljerna, med ett ökat inslag av barn till invandrare med en relativt låg förvärvsgrad; men det beror också på att bidragsnivåerna bland dem som inte har jobb har halkat efter lönerna.

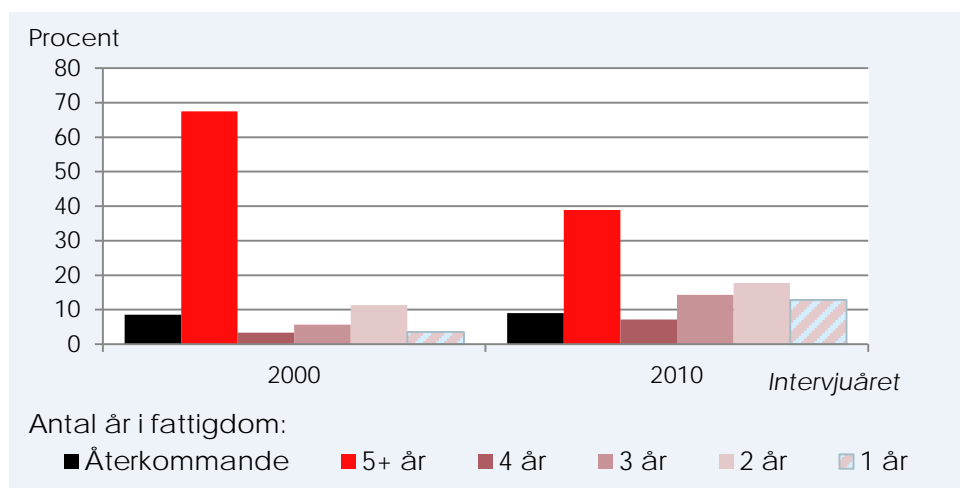
Fattigdomens varaktighet

Andelen barn som är fattiga ett givet år ger ingen uppfattning om i vilken grad den fattiga gruppen består av samma individer år från år. Om de fattiga är fattiga länge är det ett uttryck för en högre grad av social uteslutning, än om de fattiga är en växlande grupp av individer som har tillfälliga ekonomiska svårigheter. Det är också sannolikt att utsatthet för fattigdom under lång tid har allvarigare följder för barn.

Tidigare registerstudier i *Social Rapport 2010* av varaktigheten i fattigdom (låg inkomststandard) under perioden 1991–2007 [16] visade att det är många som någon gång berörs av fattigdom, men för de flesta handlar det bara om kortvariga fattigdomserfarenheter. Om man betraktar de som är fattiga vid en given tidpunkt är det dock en stor andel som är fattiga länge [21]. Familjer med barn har en större risk att hamna i långvarig fattigdom – ensamstående föräldrar har större risk än ensamboende vuxna, och par med barn har större risk än par utan barn. Barnfamiljer utgör ungefär 40 procent av alla långvarigt fattiga [16].

Figur 7. Fattigdomens varaktighet hos barnfamiljer år 2000 och 2010

Andel barn som fram till och med intervjuåret har levtt i familjer med 1, 2, 3, 4, respektive 5 eller fler års obruten fattigdom, alternativt med återkommande fattigdom. Barn som under intervjuåret 2000 respektive 2010 levde i familj med låga inkomster* och som då fyllde 4–20 år. Procent.



* Under 125 procent av absolut fattigdomsgräns (låg inkomststandard). För att få tillräckligt stora bastal används här en högre absolut fattigdomsgräns än i resten av kapitlet.

Källa: LNU, Institutet för social forskning.

En jämförelse mellan år 2000 och 2010 visar att fattigdomens varaktighet minskat kraftigt bland barnfamiljer (figur 7). År 2000 hade 68 procent av barn i familjer med låga inkomster varit ekonomiskt utsatta i fem år eller mer, men år 2010 var denna andel endast 39 procent. Andelen barn i

familjer med låg inkomststandard har alltså inte bara minskat mellan 2000 och 2010 (se figur 2 ovan, Barn 0–19 år), de som är fattiga har också kortare perioder i fattigdom. Det betyder att barn som växte upp under andra hälften av 1990-talet betydligt oftare var långvarigt fattiga under sina uppväxtår än barn som växte upp tio år senare. En intressant fråga är om sådana erfarenheter har långsiktiga negativa konsekvenser av den typ som registrerades under den stora depressionen i USA i början av 1930-talet [34].

Fattigdom bland barn

Hittills har vi analyserat barnfattigdomen utifrån hushållets situation, vilket är rimligt eftersom föräldrarnas ekonomi sätter ramarna för alla hushållsmedlemmars välfärd. Men det är inte säkert att resurserna fördelas lika mellan familjemedlemmarna eller att fördelningen är densamma i olika typer av familjer. Två barn vars föräldrar har lika inkomster kan själva ha vitt skilda ekonomiska och materiella resurser, beroende på hur stor andel av hushållsinkomsterna som kommer barnen till del. Ett sätt att komma ifrån antagandet om lika fördelning är att studera barns ekonomiska förhållanden direkt – att studera fattigdom bland barn. Sådan information, som finns tillgänglig via flera datakällor (Bilaga 5. Datakällor), ger tillsammans med information om hushållets ekonomi en mer komplett och nyanserad bild av barns ”reella” ekonomi [35]. Att låta barnen komma till tals är också en etisk fråga – att man inte låter gruppen representeras av andra.

Faktaruta 4. Indikatorer på barns ekonomi och ekonomisk deprivation

Indikator	Intervjuuppgift
<i>Inkomst</i>	- Har extraarbete (bara barn 16–18 år) - Disponerar sitt barn- eller studiebidrag - Har månadspeng eller veckopeng
<i>Materiella resurser</i>	- Tillgång till följande: eget rum, egen tv, egen dator, egen mobiltelefon
<i>Kontantmarginal</i>	- Kan skaffa 100 kronor (150 kronor i Barn-LNU 2010) till imorgon, till exempel för att gå på bio, om behovet skulle uppstå
<i>Deltagande/konsumtion</i>	- Flera gånger under det senaste halvåret inte haft råd att följa med kompisar på något han/hon ville göra - Flera gånger under det senaste halvåret inte haft råd att köpa något som han/hon ville ha, och som många jämnåriga har

Att mäta fattigdom bland barn

När det gäller att mäta fattigdom direkt bland barn måste tillvägagångssättet vara delvis annorlunda än när man mäter fattigdom bland barnfamiljer. Det kan vara svårt att få en uppfattning av vilka ekonomiska resurser barn

egentligen har, eftersom de i allmänhet inte har några egna inkomster och det är omöjligt för dem (och troligen för deras föräldrar) att skatta den del av hushållsinkomsten som tillfaller dem. Vissa barn får månadspeng, andra får pengar när de behöver; vissa arbetar regelbundet och får lön, andra får hela sitt barn- eller studiebidrag; åter andra får knappast alls disponera egna medel [36]. Även om det är viktigt att mäta barns ekonomi direkt, är det alltså inte möjligt att göra det med någon stor precision. Vi kommer därför att använda flera kompletterande mått här (faktaruta 4). Vart och ett är behäftat med problem men tillsammans ger de insikter om barns ekonomiska situation som vi inte skulle kunna få utan rapporter från barnen själva.

Konsumtion, deltagande och materiell levnadsnivå bland barn

Frågor om barnen har råd att följa med kompisar på olika evenemang (deltagande) samt om de har råd att köpa saker som kompisar har (konsumtion) kan sägas mäta relativ fattigdom bland barn, eftersom de relaterar till den konsumtionsnivå som kamraterna har. De fångar också den sociala dimensionen av fattigdomen. Under perioden 2002–2011 har, enligt Barn-ULF och Barn-LNU 8–12 procent av barn i åldrarna 10–18 upplevt båda dessa problem flera gånger under det senaste halvåret (figur 8).¹¹ Mellan 2003 och 2007 minskade andelen från 12 procent till 6 procent, men sedan 2007 har den ökat något till 8 procent. Trenderna för deltagande respektive konsumtion är motstridiga 2007–2011, men urvalet var relativt litet 2011 vilket gör förändringarna 2010–2011 mer osäkra.

Från 2009 tillfrågas också barnen om det finns någon fritidsaktivitet som de skulle vilja utöva som de inte har råd med, samt om det hänt att de inte haft råd med någon skolutflykt eller aktivitet med skolan. För fritidsaktiviteter är det 3–4 procent som svarar jakande, men notera att detta inte betyder att de inte har råd med *någon* fritidsaktivitet, bara att det finns någon aktivitet som de vill utöva men inte har råd med. Det är bara en extremt liten andel – ungefär 0,3 procent – som uppger att de haft problem med att följa med på skolutflykter på grund av ekonomin.

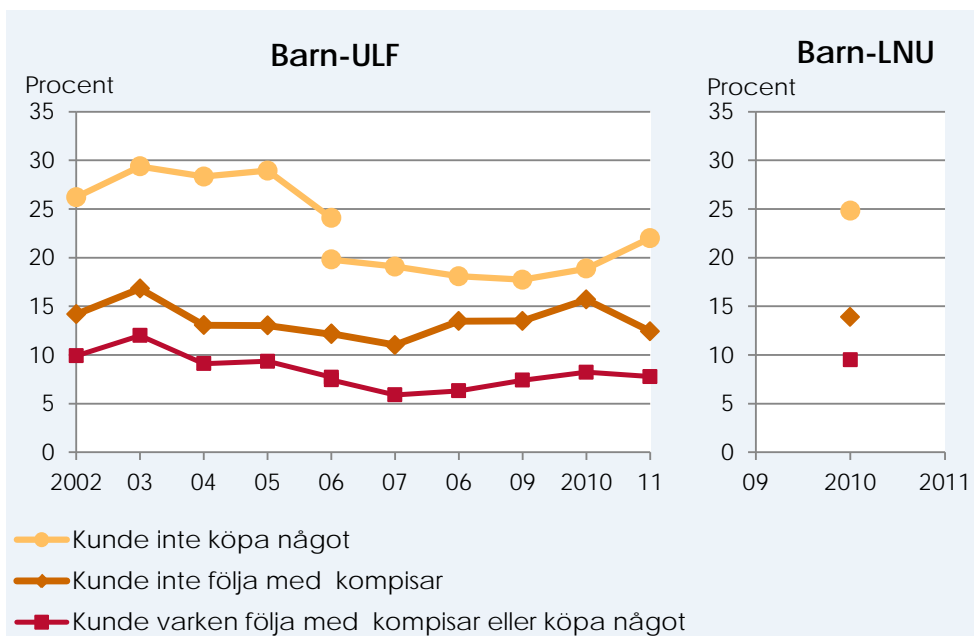
Totalt sett visar resultaten att andelen barn vars ekonomiska situation hindrat deltagande och/eller konsumtion fluktuerat något under 2000-talet, men utan att uppvisa någon trendmässig förändring. Samtidigt har den relativa inkomstfattigdomen bland barnfamiljer ökat snabbt (se figur 2). Teorin bakom det relativa fattigdomsmåttet säger ju att en anhopning av låginkomsttagare på inkomstnivåer långt under normalinkomsttagarens innebär att allt fler upplever svårigheter att leva som andra. Att de ekonomiska problemen för barn i termer av konsumtion och deltagande inte har förändrats är därför anmärkningsvärt. Det kan tala för att föräldrarna kompenserar barnen så att de inte ska drabbas socialt av hushållets resursknapphet. Det kan också tala för att det relativa fattigdomsmåttet inte mäter det som avses – detta skulle kunna vara fallet om dessa barns referensgrupper är andra än ”medianbarnen”. Om boende- och

¹¹ I alla analyser av Barn-ULF och Barn-LNU används vikter för att kompensera för olika urvalssannolikheter (barn med två föräldrar har till exempel dubbelt så stor chans att bli intervjuade) samt för gruppolikheter i bortfall.

umgängessegregation är hög skulle det kunna leda till att de kompisar och jämnåriga som barn jämför sig med är lika fattiga som de själva.

Figur 8. Problem med konsumtion och deltagande bland barn, på grund av att de inte har råd, enligt två undersökningar

Andel barn i åldern 10–18 år som uppger att de ofta haft problem med deltagande* eller konsumtion**, alternativt både deltagande och konsumtion. Enligt Barn-ULF (2002–2011) och Barn-LNU (2010).



*Har flera gånger under det senaste halvåret inte haft råd att följa med kompisar på något han/hon ville göra
 ** Har flera gånger under det senaste halvåret inte haft råd att köpa något som han/hon ville ha, och som många jämnåriga har.
 År 2006 skedde ett metodbyte från besöks- till telefonintervju, första året endast för halva urvalet. Detta metodbyte indikeras av bruten kurva, och påverkar jämförbarheten i måttet på konsumtion men inte i de övriga två måtten.
 Källa: Barn-ULF, Statistiska Centralbyrån; Barn-LNU, Institutet för social forskning.

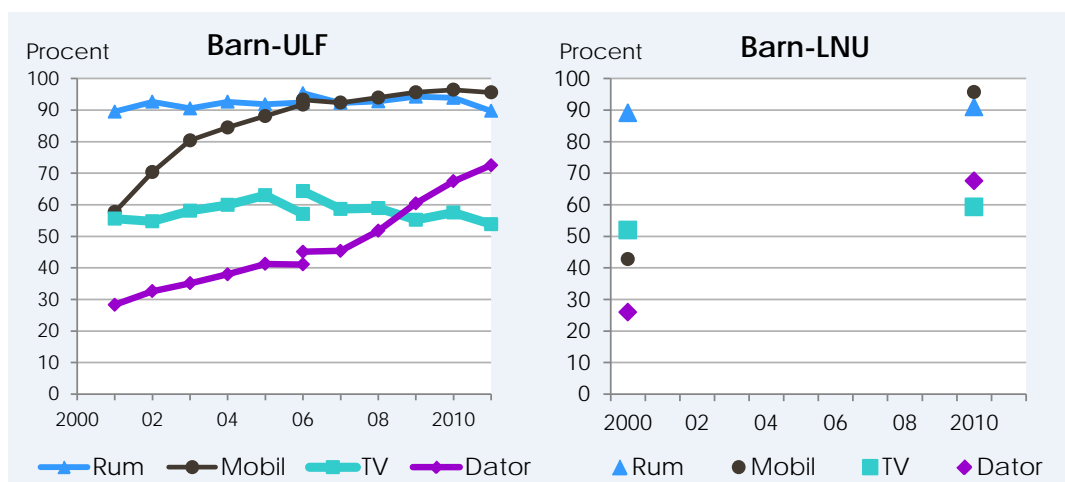
En annan viktig aspekt av barns ekonomi är om de har kontantmarginal om det skulle uppstå ett plötsligt behov av pengar.¹² Denna indikator har tyvärr brister i jämförbarheten över tid, men det är över hela perioden ungefär 10–15 procent av barnen som inte har tillgång till en sådan summa pengar, och man ser ingen trend över tid (resultaten visas inte). Problemet är störst för de yngre barnen – 13–23 procent av 10–12-åringarna saknar kontantmarginal jämfört med endast 2–5 procent av 17–18-åringarna. Avståndet mellan åldersgrupperna har dock krympt avsevärt över tid.

Det har tidigare konstaterats att svenska barn har en hög materiell levnadsstandard [17], även i internationellt perspektiv [3, 6], och det finns inga tecken på en försämring i materiellt avseende. Ungefär 90 procent av 10–18-åringar har eget rum, en andel som legat konstant över hela perioden 2000–2011 (figur 9). Drygt hälften av barnen har egen TV. Den tekniska utvecklingen återspeglas i andelen med mobiltelefon som under denna period har ökat från 43 till 96 procent och andelen med egen dator från 26 till 73 procent.

¹² 100 kronor i Barn-ULF, 150 kronor i Barn-LNU 2010.

Figur 9. Materiell standard bland barn, enligt två undersökningar

Andel barn i åldern 10–18 år som uppger att de har eget rum, TV, dator eller mobiltelefon. Enligt Barn-ULF (år 2000–2011) och Barn-LNU (år 2000 och 2010).



Metodbytet i Barn-ULF från besöksintervju till telefonintervju år 2006 indikeras med bruten kurva.

Källa: Barn-ULF, Statistiska Centralbyrån; Barn-LNU, Institutet för social forskning.

Barns tillgång till egna pengar

Att ha egna pengar är en viktig aspekt av levnadsnivån, åtminstone för barn som blivit så stora att de rör sig ute på egen hand, utan föräldrarna. Regelbundna inkomster kommer oftast från föräldrarna, i form av veckopeng, månadspeng eller förfogande över barnbidrag eller studiebidrag, men äldre barn har också möjligheten att skaffa pengar genom eget arbete under fritid och lov. Man kan också tänka sig att far- och morföräldrar eller andra släktingar bidrar till barnets ekonomi.

Drygt 80 procent av barn 10–18 år får regelbundna inkomster från föräldrar, en andel som i stort sett var konstant under perioden 2001–2008.

Den genomsnittliga summan var också mer eller mindre konstant, 370–410 kronor i månaden.¹³ I gruppen utan regelbundna inkomster anger de flesta att de får pengar av föräldrar ”vid behov”, men här finns inga uppgifter om hur ofta eller hur mycket pengar detta innebär. Bara 3–5 procent av alla barn uppger att de aldrig får pengar av sina föräldrar, och detta är vanligast i de yngsta åldersgrupperna.

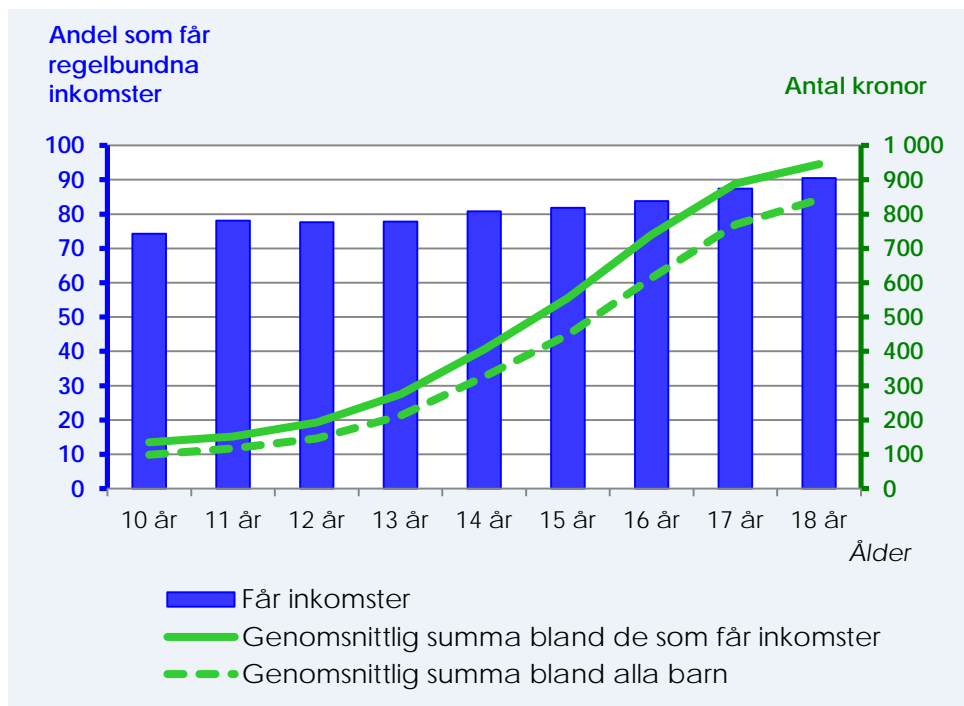
Inkomsterna från föräldrarna är starkt beroende av barnens ålder. Drygt 70 procent bland tioåringarna men drygt 90 procent bland 18-åringarna har regelbundna inkomster från föräldrarna (figur 10). Summorna per månad ökar också i takt med stigande ålder, och dessa skillnader har varit i stort sett konstanta över perioden 2001–2008: De äldsta barnen har i genomsnitt 750 kronor i månaden, 13–15-åringarna har drygt 300 kronor och de yngsta har drygt 100 kronor (figur 11).

¹³ Eftersom summorna är inte är justerade med avseende på att penningvärdet har urholkats något över perioden, kan det tyda på en svag försämring i barnens realinkomster.

Figur 10. Regelbundna inkomster från föräldrar bland barn i olika åldrar 2001–2008

Andel av barn i åldern 10 till 18 år som får veckopeng, månadspeng, barnbidrag och/eller studiebidrag. Procent.

Genomsnittlig summa kronor bland de som får inkomster samt bland alla barn. Kronor per månad.



Källa: Barn-ULF, Statistiska Centralbyrån.

Figur 11. Barns inkomster från föräldrar under perioden 2001–2008

Genomsnittlig summa veckopeng, månadspeng, barnbidrag och/eller studiebidrag, uppdelat per åldersgrupp. Kronor per månad.



Metodbytet i Barn-ULF från besöksintervju till telefonintervju år 2006 indikeras med bruten kurva.

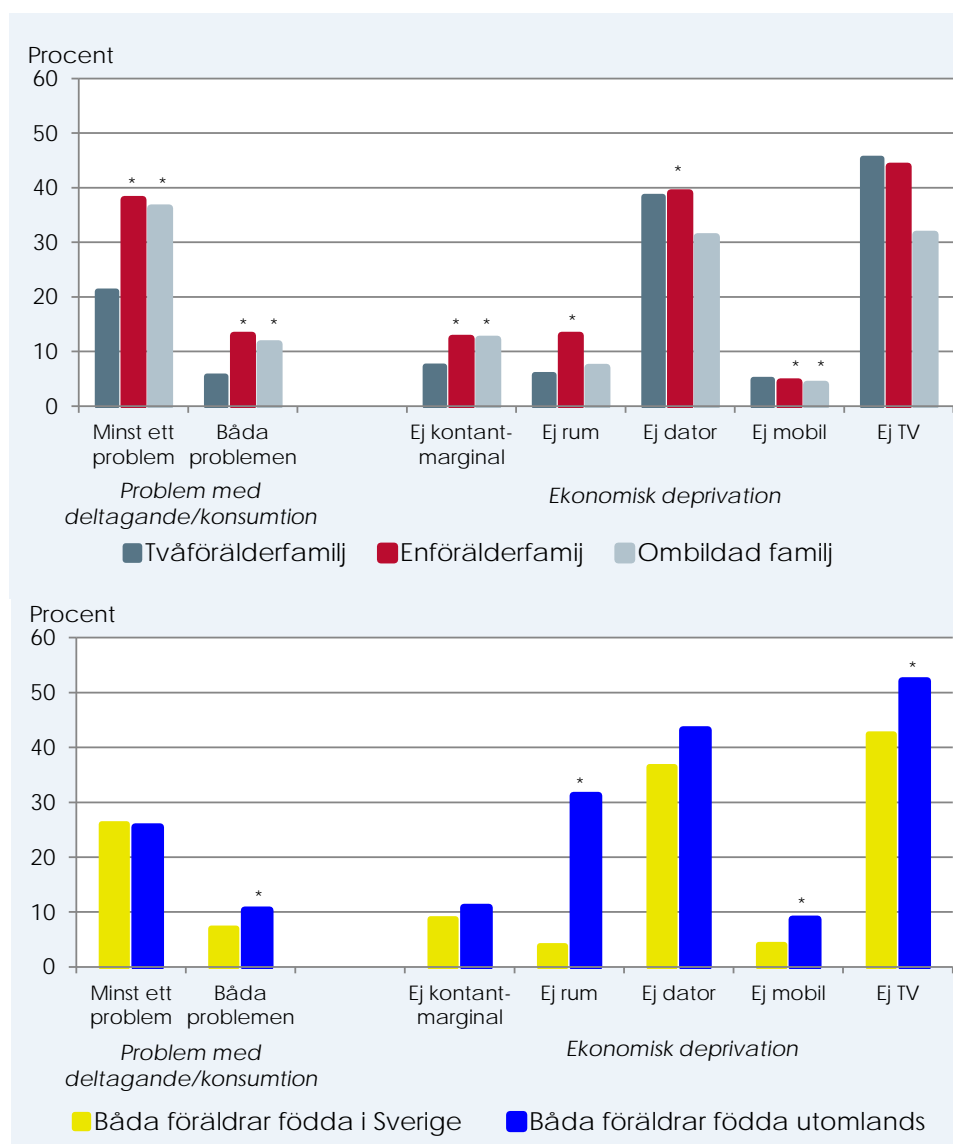
Källa: Barn-ULF, Statistiska Centralbyrån

Att skaffa pengar genom eget arbete är ett alternativ för de äldre barnen. Ungefär 16 procent av 16–18-åringarna arbetar varje vecka under terminerna, och 13 procent någon gång per månad, men hela 70 procent arbetar sällan eller aldrig extra (resultaten visas inte). Det är vanligare att jobba på sommarloven – ungefär hälften av 16–18-åringarna har gjort det under det senaste lovet. När det gäller andelar med extraarbete har inga större förändringar skett 2001–2011.

Fattigdom bland barn: utsatta grupper

Figur 12. Bristande deltagande och konsumtion samt avsaknad av kontantmarginal och materiella ägodelar bland barn 2008–2011

Andel barn som uppger att de har problem med deltagande^a eller med konsumtion^b, eller med båda, respektive barn som saknar kontantmarginal eller olika ägodelar^c. Barn i åldern 10–18 i olika typer av familjer. Procent^d.



^a Har flera gånger under det senaste halvåret inte haft råd att följa med kompisar på något han/hon ville göra.

^b Har flera gånger under det senaste halvåret inte haft råd att köpa något som han/hon ville ha, och som många jämnåriga har.

^d Genomsnittliga andelar för hela perioden 2008–2011.

* Skillnaden gentemot tvåförälderfamilj respektive Sverigefödda föräldrar är statistiskt signifikant på 5%-nivån.

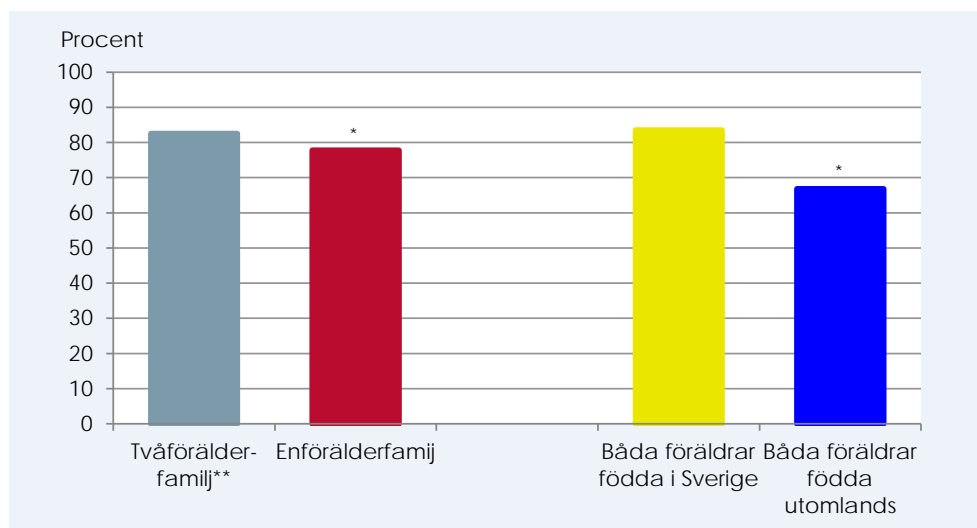
Källa: Barn-ULF, Statistiska Centralbyrån.

Tidigare i denna rapport har det framgått att barn till ensamstående och barn till utlandsfödda löper mycket större risk att växa upp i ekonomiskt utsatta hushåll än andra barn (figur 3–5). I vilken utsträckning har då dessa barn också en sämre egen ekonomi än andra barn? Det är tydligt i figur 12 att barn till ensamstående eller barn i ombildade familjer har en markant högre risk att ha problem med konsumtion eller deltagande: 36–38 procent har sådana problem jämfört med 21 procent bland barn som bor med sina två föräldrar. Barn som bor med båda föräldrarna har också något oftare kontantmarginal (93 jämfört med 88 procent). Barn i ombildade familjer har problem med konsumtion eller deltagande i samma utsträckning som barn till ensamstående, trots att den ekonomiska standarden i ombildade familjer är jämförbar med den i familjer med barnets två föräldrar (se figur 3). Detta talar för att styvföräldrars inkomster inte kommer barnen till del i samma utsträckning som egna föräldrars inkomster. När det gäller materiell standard finns det emellertid ingen motsvarande systematisk nackdel för barn i ombildade familjer.

Skillnaderna i konsumtion och/eller deltagande samt ekonomisk deprivation mellan barn i familjer där båda föräldrar är födda utomlands och barn med Sverigefödda föräldrar är generellt sett små (figur 12), med en liten fördel för de senare. Det finns dock ett slående undantag. Över 30 procent av barnen till invandrare saknar eget rum, jämfört med knappt 4 procent av barnen med Sverigefödda föräldrar.

Det är också färre barn till ensamstående och utlandsfödda som får pengar regelbundet från sina föräldrar (figur 13). Skillnaden mellan barn till svenskfödda och utrikesfödda föräldrar är särskilt stor: 84 procent respektive 67 procent får pengar regelbundet.

Figur 13. Barns inkomster från föräldrar i olika typer av familjer 2001–2008
Andel barn 10–18 år som får veckopeng, månadspeng, barnbidrag och/eller studiebidrag. Procent.



* Skillnaden gentemot tvåförälderfamilj respektive familj med två Sverigefödda föräldrar är signifikant på 5%-nivån.
**Inklusive ombildade familjer.

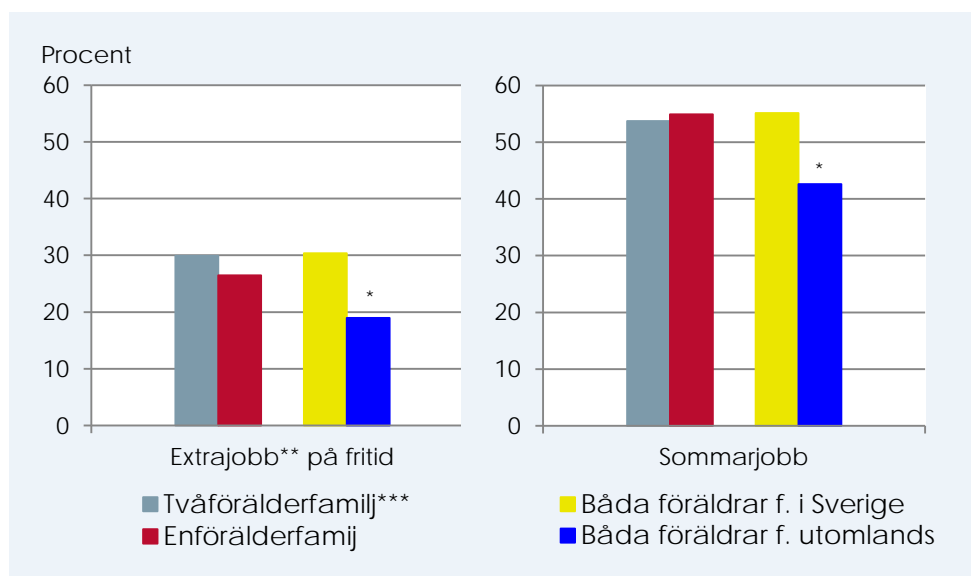
Källa: Barn-ULF, Statistiska Centralbyrån.

Arbetar då barnen till ensamstående och utrikesfödda mer på sin fritid och på lov för att kompensera för att de får mindre inkomster från föräldrarna? Det verkar inte vara fallet (figur 14). Mellan barn till ensamstående föräldrar

och sammanboende föräldrar finns det bara små skillnader (som inte är statistiskt signifikanta), vilket talar för att de arbetar i ungefär samma grad. Barn till invandrare arbetar däremot i betydligt lägre utsträckning än barn till föräldrar födda i Sverige; en möjlig förklaring är att de mer sällan har kontakter som kan hjälpa till med att hitta jobb.

Figur 14. Ungdomar som arbetar 2002–2011

Andel ungdomar 16–18 år som arbetar extra på fritid** eller på sommarlov, uppdelade efter familjetyp och föräldrars ursprung. Procent^a.



^a Genomsnittliga andelar för hela perioden 2002–2011.

* Skillnaden gentemot tvåförälderfamilj respektive familj med två Sverigefödda föräldrar är signifikant på 5%-nivån.

**Minst någon gång per månad.

***Inklusive ombildade familjer.

Källa: Barn-ULF, Statistiska Centralbyrån.

Barnfattigdomens konsekvenser

Ofta utgår man från att fattigdom har negativa konsekvenser för barn. Detta är ett rimligt men förvånansvärt oprövat antagande som lider av två oklarheter. Den ena är frågan om det verkligen finns ett kausalt samband mellan föräldrarnas ekonomi och barnens välfärd, alltså om det är just den ekonomiska utsattheten som skapar problem. I så fall skulle ett utökat ekonomiskt stöd till fattiga barnfamiljer minska dessa problem. Bara ett fåtal studier har sökt besvara den frågan och de finner blandat stöd för ett orsakssamband [37-41]. Alternativet är att det är någon annan, bakomliggande faktor som påverkar såväl familjeinkomsterna som barnens välbefinnande eller resurser, exempelvis föräldrarnas utbildning, arbetsförmåga eller hälsa.

Den andra oklarheten gäller på vilken sikt man ser konsekvenserna av fattigdomen för barn. I tidigare forskning handlar det ofta om längre sikt, till exempel vilken utbildning barn får, om de hamnar i kriminalitet, flyttar hemifrån tidigt eller får barn i unga år [42]. Sådana utfall är visserligen viktiga att studera, men får inte skymma vikten av konsekvenserna för barn och ungdomar här-och-nu [43-45]. Om fattigdom leder till att unga har mindre handlingsutrymme och svårare att få vänner, om de känner skam och oro, eller om deras självkänsla eller allmänna livskvalitet påverkas negativt,

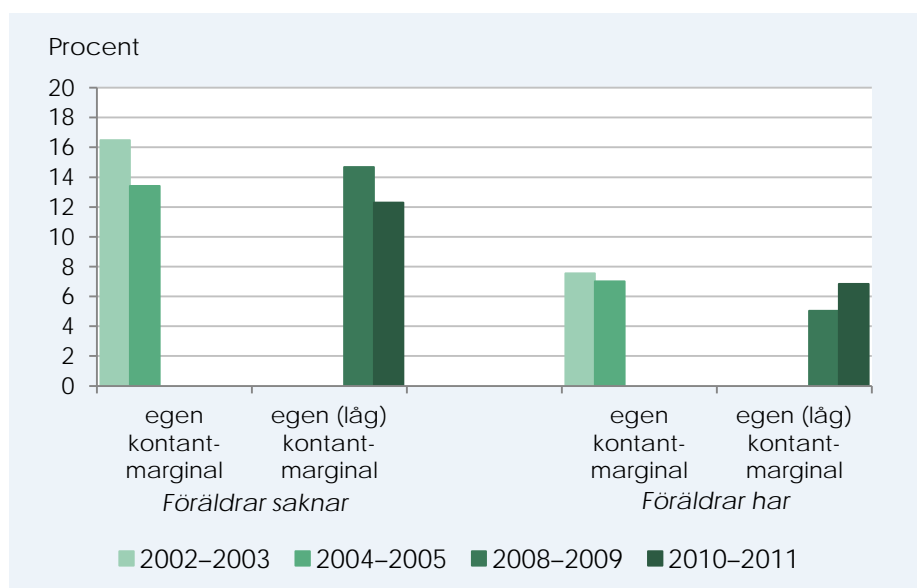
är det fullt tillräckligt för att barnfattigdom ska betraktas som ett samhällsproblem, alldeles oavsett om fattigdom bland barn har långsiktiga negativa konsekvenser eller ej [46]. Närmast kommer vi att studera den omedelbara situationen för barn som är ekonomiskt utsatta – ett barnperspektiv på fattigdomen som alltför ofta saknas. Däremot kommer analyserna inte att kunna avgöra om samband mellan familjens ekonomi och utfall på barnnivå speglar kausala relationer eller inte.

Samband mellan föräldrars och barns ekonomiska resurser

Fattigdom på familje- och barnnivå är förstås inte oberoende av varandra. Barn som växer upp i ekonomiskt utsatta hushåll löper större risk att få egna ekonomiska problem, även om tidigare studier har visat att sambandet är långt ifrån perfekt [17, 46]. Vi kan illustrera detta genom att jämföra föräldrar och barns ekonomiska deprivation: Bland barn vars föräldrar saknar kontantmarginal (här mätt under åren 2002–2005)¹⁴ är det 34 procent som själva saknar sådan, jämfört med 19 procent bland andra barn (resultaten visas inte).

Figur 15. Konsumtion och deltagande bland barn efter föräldrars tillgång till kontantmarginal

Andel barn i åldern 10–18 år som ofta har problem med både deltagande* och konsumtion**, uppdelade på förälders kontantmarginal***.



*Har flera gånger under det senaste halvåret inte haft råd att följa med kompisar på något han/hon ville göra

** Har flera gånger under det senaste halvåret inte haft råd att köpa något som han/hon ville ha, och som många jämnåriga har

***Fram till 2007 har summan har höjts för att ta hänsyn till inflationen (se faktaruta 1 Indikatorer på ekonomisk deprivation hos föräldrar). Vid övergången från ULF till ULF/SILC år 2008 ändrades både summa (till 8 000 kronor, låg kontantmarginal) och frågans lydelse, vilket medför att skattingar t.o.m. 2005 och fr.o.m. 2008 inte är jämförbara. För att få tillräckligt stora bastal beräknas andelar på tvåårs- istället för ettårsbasis.

Källa: Barn-ULF och ULF/SILC, Statistiska Centralbyrån.

Över hela perioden 2002–2011 är det ungefär 20 till 25 procent av barn vars föräldrar saknar egen kontantmarginal som uppger att de ofta har fått avstå från att delta i aktiviteter av ekonomiska skäl, jämfört med ungefär 10 procent bland dem vars föräldrar inte hade sådana ekonomiska problem. Så

¹⁴ Övriga år är jämförbarheten dålig i måttet på barns kontantmarginal.

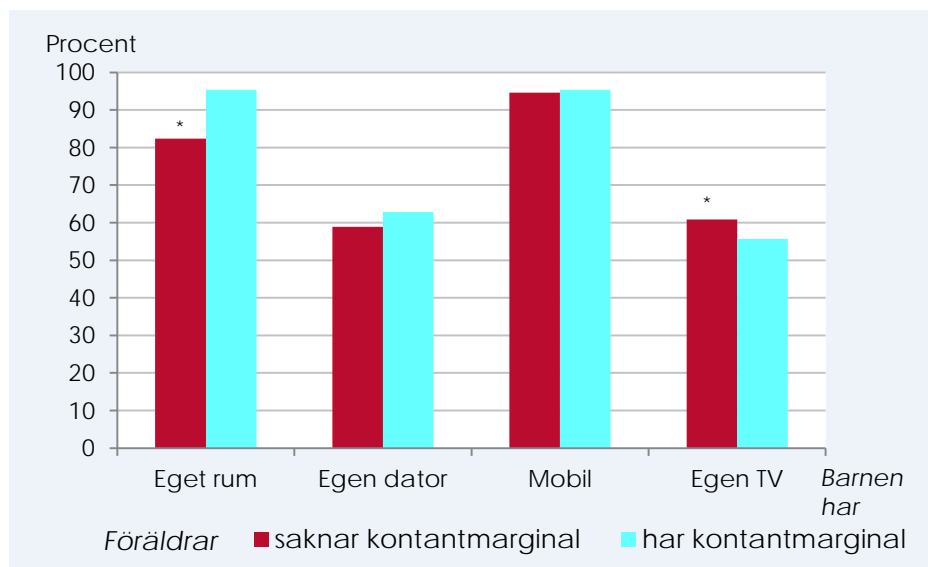
mycket som 30–35 procent av de barn vars föräldrar saknar egen kontantmarginal upplever att de inte har råd att hålla samma konsumtionsnivå som kamraterna, men detta gäller också för 15–25 procent bland övriga barn.

För att urskilja den mest utsatta gruppen specialstuderar vi de barn som svarat att de ofta har problem *både* med deltagande *och* med konsumtion (figur 15). Också här framträder skillnader beroende på föräldrarnas ekonomiska situation: 13–16 procent av barn till föräldrar utan egen kontantmarginal hade båda dessa problem ofta, jämfört med 7–8 procent av barn till föräldrar med egen kontantmarginal. För den senare perioden, åren 2008–2009 och 2010–2011, syns en tendens till utjämning, där problem med konsumtion och deltagande tycks minska för barn till ekonomiskt utsatta, medan den ökar något för övriga barn.¹⁵

En aspekt av ekonomisk deprivation är avsaknaden av olika saker som barn och ungdomar normalt har. Skillnaderna är små mellan barn i familjer med svagare och starkare ekonomi (figur 16), vilket förstås inte utesluter att det finns skillnader i vilken slags mobiler, datorer etc. som barn har. Den största skillnaden gäller tillgången till eget rum – andelen barn som har eget rum är 82 procent i familjer utan kontantmarginal och 95 procent i familjer där man har kontantmarginal.

Figur 16. Materiell standard bland barn efter föräldrars tillgång till kontantmarginal 2008–2011

Andel barn i åldern 10–18 som har eget rum och olika materiella ägodelar. Genomsnitt för åren 2008–2011.



Källa: Barn-ULF och ULF/SILC, Statistiska Centralbyrån.

Sammanfattningsvis har barn till ekonomiskt utsatta föräldrar oftare ekonomiska problem och sämre materiell standard, men det finns en stor majoritet också bland dessa som inte har ekonomiska problem. Föräldrars ekonomi återspeglas alltså inte med någon nödvändighet i barnens egen situation. Detta kan tolkas på olika sätt. Det kan tyda på att många fattiga

¹⁵ Metodförändringar i Barn-ULF gör att man inte kan tolka förändringar mellan de båda perioderna 2002–2005 och 2008–2011 i figur 15.

föräldrar i en utsatt situation prioriterar att hålla barnen skadeslösa och att fattigdomen bland barn så att säga är mindre spridd än vad fattigdomen bland barnfamiljer ger anledning att befara. Det kan också tyda på att de definitioner på fattigdom som används inte med någon precision urskiljer den kategori barnfamiljer som är ekonomiskt marginaliserade, utan också innefattar dem som är tillfälligt ekonomiskt utsatta eller egentligen inte har så stora problem. Ett alternativ är att det tar tid för fattigdom att orsaka skada bland barn, så att det främst är långvarigheten i fattigdom som är problemet. Slutligen kan det också tyda på att insatser av andra än föräldrarna håller barn över fattigdomsnivån även om deras föräldrar är ekonomiskt utsatta – det kan ske exempelvis genom privata bidrag (från far- och morföräldrar, släktingar, eller välgörenhetsorganisationer), eller genom välfärdsstatliga insatser som subventionerade eller skattefinansierade tjänster.

Samband mellan familjens ekonomiska problem och barns levnadsnivå

Familjens ekonomi är viktig inte bara för att ekonomiska problem minskar handlingsfrihet och leder till lägre materiell levnadsstandard, utan för att ekonomin kan påverka också andra dimensioner av levnadsnivån. Den dimension som tydligast kan kopplas till ekonomin är boendet. Ovan visades att barn från fattigare familjer i lägre grad har eget rum. Tidigare analyser har visat att fattigdomen påverkar också boendeform (över 60 procent av barn som klassades som fattiga bodde år 2000 i hyresrätt, jämfört med 15 procent för andra), utrymmesstandard (66 procent är trångbodda, jämfört med 17 procent), samt upplevd otrygghet i bostadsområdet. [17]

Vi utvidgar nu analysen av sambandet mellan familjens ekonomi och barns levnadsförhållanden till att också omfatta andra utfall, nämligen deltagande i fritidsaktiviteter, vänrelationer, hälsa, hälsorelaterade beteenden, trygghet och trångboddhet (tabell 2; jämför Bilaga 1. Definitioner och mått). I detta avsnitt definieras familjens fattigdom som avsaknad av kontantmarginal kombinerat med att tillhöra den femtedel av befolkningen som har lägst inkomster. Andra fattigdomsdefinitioner baserade på föräldrars inkomst ger likartade resultat, vilket talar för att olika definitioner visserligen avgränsar olika individer, men med likartad problematik.

Det är viktigt att betona att det som studeras är samvariation, det vill säga i vilken grad ekonomiskt utsatta barn oftare har olika problem. Med de data som finns är det inte möjligt att uttala sig om huruvida det är ekonomin som faktiskt orsakar problemen, eller om den verkliga orsaken är något annat som är relaterat till både ekonomin och utfallet i fråga. För att undanröja några alternativa förklaringar justeras resultaten på statistisk väg för en rad bakgrundsfaktorer (se tabell 2). Det innebär att skillnader i utfall mellan fattiga och icke-fattiga efter denna justering inte beror på att grupperna har olika sammansättning när det gäller dessa faktorer.

Tabell 2 visar att det finns ett ganska starkt samband mellan familjens fattigdom och fritidsaktiviteter. Bland barn till icke-fattiga går 67 procent på någon organiserad idrottsaktivitet minst en gång i veckan, men detta gäller

bara för 51 procent av barnen i fattiga familjer. Det är dock bara 4 procent av barnen till fattiga som svarat att de avstått från någon fritidsaktivitet för att de inte har råd, jämfört med 3 procent bland andra barn. Detta tyder på att ekonomin troligen inte är den direkta orsaken till att barn från fattigare hem mer sällan deltar i fritidsaktiviteter. De allra flesta barn har umgänge med vänner på fritiden varje vecka, både hemma hos sig själv, hos andra och på andra platser, men det finns vissa skillnader till nackdel för barn från fattiga familjer. Dessa barn har också mer sällan någon vän i klassen (10 jämfört med 16 procent) och är i lite högre utsträckning utsatta för mobbning. Sammantaget talar resultaten för att det finns ett systematiskt, men inte särskilt starkt samband mellan fattigdom och socialt deltagande bland 10–18-åringar.

Tabell 2. Samband mellan olika utfall hos barn och familjens fattigdom

Utfall hos barn	Fattigdom på föräldrarnivå		
	Saknar kontantmarginal och tillhör de 20 procent av befolkningen som har lägst disponibla inkomster		
	Bland icke fattiga	Bland fattiga	Justerad ^a skillnad (icke fattig- fattig)
	%	%	%-enheter
Organiserad sportaktivitet varje vecka	66,6	51,1	12,2
¹ Trygg i område (dagtid)	97,7	94,6	1,7
¹ Trygg i område (kväll)	79,3	71,2	5,0
¹ Trygg på väg till och från skola	94,4	90,5	2,0
Vän på besök varje vecka	76,4	67,1	9,3
Hos vän varje vecka	82,5	73,1	7,7
Träffar vänner på fritiden, varje vecka	96,3	93,4	2,3
Tränar varje vecka	85,5	74,8	7,4
² Avstått aktivitet p.g.a. ekonomi	3,3	4,2	-1,2
Vandalisering i bostadsområdet ^F	11,6	29,2	-13,1
Ingen vän i klassen	9,8	15,5	-4,2
Ej frukost alla dagar i veckan	24,4	37,5	-8,7
Ej lunch alla dagar i veckan	17,1	21,0	-2,7
Röker någon gång i veckan (15+ år)	13,9	23,6	-9,2
¹ Alkohol någon gång i månaden (15+ år)	37,1	27,8	(0, 0)
	Index		
Psykiska problem (skala 0 till 23)	6,4	7,0	-0,5
Somatiska problem (skala 0 till 16)	4,3	4,7	-0,4
Mobbad (skala 0 till 16)	1,5	1,8	-0,2
	Antal personer/rum		
Antal personer per rum ^F	0,8	1,1	-0,2

^a Justerad med avseende på undersökningsår, barnets kön, ålder, interaktion kön/ålder, boenderegion, föräldrars utbildning, föräldrars hälsa samt om föräldrarna är födda i Sverige eller ej.

^F Enligt föräldrar.

Alla uppgifter avser perioden 2001–2010, med undantag för

¹ avser perioden 2002–2010

² avser perioden 2009–2010

Skillnader inom parentes () är inte statistiskt signifikanta, övriga skillnader är signifikanta på 5%-nivån.

Källa: Barn-ULF, ULF och ULF/SILC, Statistiska Centralbyrån.

Brister i olika aspekter av boendet är tydligt relaterade till familjens fattigdom. Barn i fattiga familjer bor betydligt oftare i områden där det enligt föräldrar finns en hög grad av vandalisering, det bor i genomsnitt fler personer per rum i deras hem, och de är oftare otrygga i bostadsområdet och på väg till och från skolan. När det gäller otrygghet är skillnaderna dock inte lika starka som de man funnit för början av 2000-talet [17] vilket tycks bero på en generell ökning av upplevd trygghet under 2000-talet.

Barn i fattiga familjer deltar inte bara mindre ofta i idrottsaktiviteter, de tränar generellt sett också mer sällan: 75 procent av dem tränar varje vecka, jämfört med 86 procent bland andra barn. Också andra hälsorelaterade beteenden skiljer sig. Fattiga barn hoppar i betydligt högre grad över frukosten minst en gång i veckan (38 relativt 24 procent), och de hoppar också över lunchen något oftare. Att dricka alkohol varje månad är ovanligare bland fattiga ungdomar, men med statistiska kontroller ser man att det beror på att barn i fattiga familjer oftare är yngre. Rökning är däremot vanligare bland barn i fattiga familjer, vilket talar mot en enkel tolkning i termer av ekonomiska resurser. Skillnaderna i psykisk och somatisk hälsa är inte särskilt stora även om de också pekar mot en nackdel för fattiga barn.

Det bör understrykas att det är omöjligt att avgöra hur mycket av de observerade skillnaderna som faktiskt är en effekt av ekonomin. För trångboddhet och upplevd trygghet i närområdet är det rimligt att tänka sig att det finns ett orsakssamband, eftersom begränsad ekonomi torde vara främsta anledningen till att familjen bor trångt, eller bor i områden som upplevs som otrygga. Också för deltagande i organiserade aktiviteter finns en risk att ekonomin sätter gränser, och det är rimligt att tänka sig att möjligheterna för barn att skaffa sig vänner påverkas av om de kan följa med på olika aktiviteter. Status i gruppen kan också påverkas av om man har råd med exempelvis modekläder eller elektronikprylar. När det gäller hälsorelaterade beteenden och hälsa är det svårare att dra kausala slutsatser: Visserligen kan det vara så att barn i fattiga familjer tränar mer sällan för att det kan vara svårare att hitta en motionsform som passar om man är begränsad till dem som är gratis eller billiga. Men varför äter fattiga barn mer sällan skollunch, och varför röker de oftare? Här kan man mycket väl tänka sig att fattiga familjer oftare har andra problem som inte fångas i de analyser som har genomförts här, och som är de verkliga orsakerna till beteenden som kan vara skadliga för hälsan.

Svensk barnfattigdom i ett internationellt perspektiv

Den svenska barnfattigdomen kan te sig trivial om man antar ett globalt perspektiv, men den mest relevanta jämförelsen är rimligen moderna välfärdsstater. Sådana internationella jämförelser tyder på att svenska barn och barnfamiljer har en låg grad av materiell deprivation. Andelen barn 0–18 år som 2010 bodde i familjer där föräldrarna inte hade råd med minst tre av nio nödvändiga varor eller tjänster (se faktaruta 1) var lägst i Sverige av 30 studerade länder och i nivå med övriga skandinaviska länder, Holland och Luxemburg. Andelen var också stabilt låg hela perioden 2005–2010 [47].

Också UNICEF [3] visar att det är mycket ovanligt med materiell deprivation bland svenska barn. Bara drygt 1 procent av barnen under 16 år saknade år 2009 två eller fler av 14 nödvändiga varor och tjänster (se tabell 3 för listan över nödvändigheter). Bara Island av 29 studerade länder hade en lägre andel materiellt depriverade barn – övriga nordiska länder och Holland låg alla under 3 procent. Man kan jämföra dessa nivåer med 6 procent för Storbritannien, 9 procent för Tyskland, 27 procent för Portugal, samt 73 procent för Rumänien.

Om man istället för deprivation väljer att jämföra relativ fattigdom ligger Sverige något sämre till: 7 procent av barn i åldrarna 0–17 levde 2009 i familjer med inkomster under 50 procent av landets medianinkomst. Det betyder att Sverige hade den sjunde lägsta fattigdomsnivån av 35 länder [3], igen på en nivå ganska nära övriga nordiska länder och Holland. Tyskland hade 9 procent relativt fattiga barn, Storbritannien 12 procent och USA 23 procent. Också när det gäller absolut inkomstfattigdom har Sverige och de andra nordiska länderna mycket låga nivåer av fattigdom [2].¹⁶

Förklaringen till de låga nivåerna av barnfattigdom i Sverige och övriga skandinaviska länder brukar ofta sökas i välfärdsstatens utformning. Man har till exempel funnit en stor reducerande effekt på barnfattigdomen av skatter och bidrag [2, 49] men också av den familjepolitiska tvåförsörjarmodellen [50]. Trots att barnfattigdomen i Sverige i dessa internationella jämförelser är mycket låg är skillnaden mot många andra länder när det gäller inkomstfattigdom egentligen ännu större. Det beror på att de studier som refererats inte tagit hänsyn till skattefinansierade tjänster (*benefits in kind*). Det gäller exempelvis fri sjukvård, kraftigt subventionerade förskoleavgifter, fria skolluncher, avgiftsfri skola och subventioner av olika slag (till kollektivtrafik, föreningsbidrag, kulturstöd, m.m.). Fattiga barnfamiljers inkomster behöver i Sverige (liksom i olika grad i våra nordiska grannländer) alltså inte räcka till lika mycket som i många andra länder.

Tidigare internationella jämförelser bygger uteslutande på föräldrars inkomster eller föräldrarapporterad deprivation (t.ex. från EU-SILC). Med hjälp av helt nya data från projektet CILS4EU, som baseras på intervjuer med ungefär 19 000 14-åringar i Sverige, Tyskland, Holland och England under 2010–2011 [51, 52], kan vi också jämföra barns egenrapporterade ekonomiska och materiella villkor.¹⁷ Det visar sig att i alla dessa länder är den materiella och ekonomiska standarden bland barn genomgående hög. Även om det finns vissa skillnader mellan barnens ekonomiska villkor i de

¹⁶ UNICEF analyserar också fattigdomsgapet i sina rapporter, det vill säga hur långt de fattiga barnen ligger från den normala inkomstnivån i landet. I en rapport från 2012 [3] definieras fattigdomsgapet som avståndet från medianinkomsten bland de fattiga barnen till den relativa fattigdomsgränsen (data från EU-SILC 2009). I en annan rapport från 2010 [48] definieras det som avståndet mellan medianinkomsten och inkomsten vid den tionde percentilen (data från EU-SILC 2008). Mönstret för fattigdomsgapet skiljer sig kraftigt mellan dessa analyser: Av de sju länder som 2009 låg bäst till i fråga om både deprivation och relativ fattigdom är det bara Island och Finland som har små fattigdomsgap 2009, medan Sverige och Norge halkar långt ner i rangordningen och Danmark hamnar nästan i botten. Detta skulle alltså betyda att Sverige, Norge och Danmark visserligen hade låg fattigdom 2009, men att de fattiga i dessa länder hade inkomster längre under sitt lands medianinkomst än i andra länder. I UNICEF:s rapport från 2010 finner man dock inte motsvarande mönster – Sverige, Norge och Danmark ligger 2008 lågt också i fråga om fattigdomsgapet. Det är inte troligt att situationen skulle försämrats så gravt från ett år till ett annat i dessa länder, så ett rimligare antagande är att valet av mått av oklara skäl ger väldigt olika resultat.

¹⁷ Analyserna i detta stycke baseras på egna bearbetningar av detta material. För beskrivning av data, se Bilaga 5. Datakällor.

fyra länderna finns ingen grund för att säga att svenska 14-åringars ekonomiska och materiella standard är markant bättre eller sämre än standarden för barn i de tre andra länderna. Givet att barnfamiljers fattigdom skiljer sig ganska kraftigt mellan länderna – både relativ och absolut fattigdom i barnfamiljer är till exempel två eller tre gånger så hög i England som i Sverige (skillnaderna varierar beroende på definition, data och tidpunkt [2, 3]) – så är det intressant att man inte kan se större och mer systematiska skillnader i barnens ekonomiska och materiella standard. Det kan tyda på en utjämnande mekanism på familjenivå, som gör att fattiga föräldrar prioriterar barnens välfärd på bekostnad av sin egen och som gör att variationen i barns levnadsförhållanden generellt sett blir lägre än i föräldragenerationen.

Barn i alla fyra länder har tillgång till ungefär lika stora summor varje månad (cirka 700 kronor, dock något mindre i Tyskland), men det finns stora skillnader i fråga om var dessa pengar i huvudsak kommer ifrån. Bara 14 procent av svenska barn rapporterar egna arbetsinkomster, jämfört med 50 procent av de holländska barnen och runt 30 procent av barnen i Tyskland och England. Svenska barn får istället mer pengar från sina föräldrar. Att ha egna arbetsinkomster ger förstås ett större mått av ekonomisk frihet och ett mindre beroende av föräldrarnas ekonomi, men samtidigt innebär lönearbete att man får mindre tid till skolarbete och fritidsaktiviteter. Det är därför svårt att entydigt säga vilken slags inkomster som innebär en högre levnadsnivå.

Hur många barn är fattiga och vad är barnfattigdom i Sverige idag?

Det är av allmänt intresse att veta hur utbredd barnfattigdomen är. Det är dock vanskligt att uttala sig om nivåer, eller skatta hur många barn som lever i fattigdom – det är inte bara fråga om att olika mått ger olika skattningar, det är också en djupare fråga om det fruktbara i att söka ett exakt mått på ett fenomen som till sin natur är mångdimensionellt och svårfångat. Därtill kommer den mer praktiska frågan om att olika felkällor som berörts i denna rapport kan ha stor effekt på skattade fattigdomsnivåer.¹⁸

Om man exempelvis tar de värsta fattigdomsåren i modern tid, 1996–1997 (se figur 2), var 18 procent av barnen (0–19 år) inkomstfattiga i absolut mening, 14 procent levde i hushåll med ekonomiskt bistånd, medan cirka 12 procent var inkomstfattiga i relativ mening enligt EU:s definition (disponibel ekvivalerad inkomst under 60 procent av medianen) och bara 4 procent enligt OECD:s definition (disponibel inkomst under 50 procent av medianen) – den svaga konjunkturen hade en inkomstsammanpressande effekt. Samtidigt bodde 50 procent av barnen (0–18 år) i hushåll som saknade egen kontantmarginal och 30 procent i hushåll där en förälder uppgav att de hade svårt att få ekonomin att gå ihop (figur 1).

¹⁸ Till exempel övertäckning i befolkningsregister, underskattning av inkomster i familjer med företagare, bristande registerinformation om hushållssammansättning och om förmögenhet, samt slumpfel i enkätundersökningar.

Tabell 3. Barn i Sverige som enligt sina föräldrar saknar olika nödvändigheter (2009)

Andel barn 0–17 år.

Nödvändigheter	Andel barn som saknar
	%
Tyst plats för att göra läxor	2,6
Regelbunden organiserad fritidsaktivitet	1,4
Två par skor i rätt storlek, varav minst ett vädertåligt par	1,1
Utrustning för utomhusaktivitet (t.ex. cykel)	0,8
Ta hem vänner för lek och mat	0,7
Firande av födelsedag eller liknande	0,6
Delta i skolutflykter/aktiviteter som kostar	0,6
Några nya (ej begagnade) kläder	0,4
Böcker lämpliga för åldern	0,3
Internet	0,3
Leksaker/spel lämpliga för åldern	0,2
Färsk frukt och grönsaker varje dag	0,1
Tre måltider varje dag	0,1
Ett mål med kött, kyckling eller fisk (eller vegetariskt alternativ) varje dag	0,1
<i>Andel med minst två problem</i>	<i>1,3</i>
<i>Andel med minst tre problem</i>	<i>0,7</i>
<i>Andel med minst fyra problem</i>	<i>0,4</i>
<i>Andel med minst fem problem</i>	<i>0,0</i>

Källa: EU-SILC, 2009 års modul: Materiell deprivation [53]

Alla dessa mått, liksom olika kombinationer av dem, är rimliga indikatorer på fattigdom och det är omöjligt att på teoretisk väg utnämna en av dem till den mest relevanta eller mest träffsäkra indikatorn. Hur stor var då barnfattigdomen under dessa eländiga år? Var den 4 procent, 18 procent eller 50 procent? Var det 80 000 barn, 360 000 barn, eller 1 000 000 barn som var fattiga?¹⁹ Det går inte att säga eftersom det beror på hur man mäter barnfattigdom. Detta kan i sin tur inte styras av någon objektiv princip, utan bygger direkt eller indirekt på värdeomdömen. Så måste det vara eftersom fattigdom inte är mätbar på samma sätt som antal bilar eller medeltemperaturer, eller utgör en fastställd egenskap som civilstånd eller födelseland. Det kan alltså vara bra att förhålla sig något skeptisk till siffror över hur många fattiga barn som finns i Sverige vid en viss tidpunkt. Däremot kan den ena eller andra definitionen av barnfattigdom vara mer eller mindre fruktbar och en definition kan till exempel ha brister i intern logik, eller vara behäftad med mätfel.

¹⁹Antalet barn 0–17 i Sverige är varje år 1990–2010 knappt 2 miljoner. Beräkningarna av antalet fattiga barn baseras därför i denna rapport genomgående på basantalet 2 miljoner.

Fattigdom i dagens Sverige handlar bara i mycket liten utsträckning om att sakna grundläggande nödvändigheter (tabell 3). År 2009 var det till exempel bara 0,1 procent av svenska barn (0–17 år) som inte hade råd att äta tre måltider varje dag, och 0,6 procent som inte hade råd att följa med på skolutflykter eller andra aktiviteter som kostar pengar. Bara en dryg procent saknar fler än två av de 14 nödvändigheter som efterfrågas i EU-SILC. Även om det kan vara så att fattigdomen är underskattad i surveyundersökningar (som t.ex. är behäftade med bortfall), måste andelarna med denna typ av allvarliga ekonomiska problem i Sverige idag betraktas som extremt låga.

Man kan argumentera för att det är den lilla grupp som saknar några av dessa saker som är de ”verkligt” fattiga. Det är också denna grupp som oftast används för att levandegöra barnfattigdomen. Rädda Barnen skriver till exempel att skolan kan vara den enda platsen där fattiga barn får lagad mat, och att många inte kan följa med på skolutflykter [54]. Det är viktigt att poängtera att den grupp som har sådana problem utgör en mycket liten andel av de som klassas som fattiga enligt gängse definitioner.²⁰ De är alltså inte representativa för hela gruppen barn som är fattiga enligt de inkomst- eller deprivationsmått som normalt används, även om de förstås är en särskilt viktig grupp att nå med åtgärder.

Moderna välfärdsstater som Sverige strävar emellertid högre än att enbart hjälpa denna extremt utsatta grupp. Målet är i stället att människor ska kunna leva liv som är på en värdig nivå i det samhälle de lever i. Som nämndes i inledningen kan barnfattigdom därför ses som en brist på ekonomiska resurser som leder till att barn inte kan delta som jämlikar i sitt sociala sammanhang. Man kan välja att antingen ringa in denna grupp genom familjens inkomster, eller genom barnens egen ekonomi, men bäst är att använda flera indikatorer av båda slagen. Ovan har ett flertal mått använts, och det är knappast möjligt att utpeka något av dessa mått, eller någon kombination av dem, som det ”rätta” måttet – det är snarare frågan om kompletterande mått, eller om att se problemet med barnfattigdom på ett mer nyanserat sätt.

En jämförelse visar att skattningar av andelen fattiga barn varierar kraftigt mellan de olika mått som har använts i denna rapport (tabell 4). År 2010 var andelen barn i familjer med låg inkomststandard 7 procent, vilket är något lägre än andelen som bor i familjer med inkomster under 50 procent av medianen (OECD:s gräns, 9 procent av barnen). Väljer man – som Europeiska unionen – att sätta gränsen vid 60 procent av medianen blir andelen dock mycket högre, 17 procent. Notera att alla dessa mått är baserade på registeruppgifter om inkomster och därför är andelen barn under fattigdomsgränsen något överskattad.²¹ Andelen barn i hushåll som någon gång under 2011 fått ekonomiskt bistånd är 7 procent, men som

²⁰ Rädda Barnens egen skattning av fattigdomsnivån 2009 var 13 procent, vilket enligt deras beräkning motsvarade 248 000 barn, men det är alltså bara en tiondel så många – 1,3 procent, eller 24 800 – som saknar minst två av nödvändigheterna enligt EU-SILC.

²¹ Kopplingen till HEK gör att man slipper problemen med övertäckning och felklassificerade hushåll, men de med låga inkomster inkluderar en stor andel företagare där de flesta med största sannolikhet inte är ekonomiskt utsatta (se Bilaga 2. Osäkerhet i registrerade inkomstuppgifter). Andelen inkomstfattiga skulle uppskattningsvis reduceras med 1–2 procentenheter om man kunde ta bort den gruppen.

nämnts ovan är detta ett tvivelaktigt mått på fattigdom eftersom normen för ekonomiskt bistånd faktiskt är utformad för att ge en skälig levnadsnivå.

Tabell 4. Andel barn i Sverige som är fattiga enligt olika definitioner, 2009–2011

Fattigdomsdefinition	Andel barn	År	Källa
	%		
Låg inkomststandard (absolut fattigdom)	7	2010	HEK, Statistiska centralbyrån
Inkomst* <50% av medianen (relativ fattigdom, OECD)	9	2010	HEK, Statistiska centralbyrån
Inkomst* <60% av medianen (relativ fattigdom, EU)	17	2010	HEK, Statistiska centralbyrån
Ekonomiskt bistånd i hushållet, någon gång under året	7	2011	Registret över ekonomiskt bistånd, Socialstyrelsen
Förälder saknar kontantmarginal	12	2010	LNU, Institutet för social forskning
Förälder har haft ekonomisk kris	16	2010	LNU, Institutet för social forskning
Familjen saknar minst 3 av 9 nödvändigheter (materiell deprivation)	4	2010	EU-SILC, Eurostat
Barn saknar minst 2 av 14 nödvändigheter (enligt föräldrar)	1	2009	EU-SILC, Eurostat
Barnet har ofta problem med deltagande och konsumtion	8	2011	Barn-ULF och ULF/SILC, Statistiska centralbyrån

*Disponibel ekvivalerad inkomst

Ganska stora grupper barn har föräldrar som saknar marginaler att klara oförutsedda utgifter (12 procent) eller har haft svårt att klara löpande utgifter åtminstone någon gång under året (16 procent), men bara 4,5 procent av barnen bor i hushåll som inte har råd med minst tre av nio nödvändigheter (som hyra, kontantmarginal, tvättmaskin, bil, semester, med mera.).

Det mest direkta måttet på om barn lever under ekonomiska villkor som kan leda till social uteslutning får man genom barnets egen uppfattning av att inte ha råd att göra saker med kompisar, eller att inte ha råd att köpa saker som kompisarna har råd med. Andelen som ofta upplever båda dessa problem är 8 procent av alla barn. Eftersom detta mått bara fångar en del av barns utsatthet, och inte aspekter som rör till exempel boende eller aktiviteter med familjen, så är det dock inte ett heltäckande mått på barns självupplevda fattigdom.

Enligt flera definitioner låg alltså fattigdomsnivån på cirka 7–9 procent under 2010–2011, vilket motsvarar cirka 140 000–180 000 barn. Man får dock inte förledas att tro att de därför avgränsar samma individer: Överlappningen mellan olika definitioner är i själva verket förvånansvärt liten. Av de som är relativt fattiga (inkomst under 50 procent av medianen) är det till exempel bara 35 procent som är absolut fattiga och 40 procent som saknar kontantmarginal. Av de som är absolut fattiga är det 38 procent som saknar kontantmarginal och bara 23 procent som får ekonomiskt bistånd. Att den sistnämnda andelen är så låg kan delvis bero på att inkomstmåttet (disponibel inkomst) inkluderar alla inkomster, det vill säga även det ekonomiska biståndet. Om det ekonomiska biståndet lyfter familjer

över den absoluta fattigdomsgränsen så kommer de alltså inte längre att klassas som fattiga, och ingår därmed inte i överlappningen.

En mycket hög andel barn kan alltså ses som fattiga enligt *någon* av alla definitioner som använts. Å andra sidan är det så att den stora majoriteten barn som är fattiga enligt en viss definition inte tycks ha problem enligt en annan – av de barn som betraktas som fattiga enligt vanliga inkomstdefinitioner eller deprivationsmått på hushållsnivå har exempelvis nästan alla egen mobiltelefon, mer än tre fjärdedelar eget rum och mer än hälften egen dator (jämför figur 16).

Ur ett åtgärdsperspektiv är det viktigt att också ta hänsyn till hur många barn som är temporärt fattiga och hur många som har långvariga ekonomiska problem. För varaktighet finns inga säkra skattningar för de senaste åren, men analyser i denna rapport tyder på att ungefär en tredjedel av de barn som hade låg inkomststandard 2010 hade varit i denna situation fem år eller mer (figur 7). En skattning är således att 2–3 procent av barnen i Sverige, eller cirka 40 000–60 000, lever i familjer med en långvarig låg inkomststandard.

Slutsatser och diskussion

Barnfattigdomen diskuteras ofta i medier och ligger högt på den politiska dagordningen. Det finns goda skäl till detta: barnen är inte ansvariga för familjens fattigdom, men får ofta lida för den – dock inte alltid, eftersom många föräldrar tycks hålla sina barn skadeslösa för hushållets svaga ekonomi. En uppväxt i fattigdom representerar ofärd i sig, direkt eftersom den ofta innebär mindre handlingsfrihet och indirekt exempelvis eftersom ekonomin via boendeområde också påverkar barns känsla av trygghet. Även om det inte finns ovedersägliga belägg för det i forskningen, antas det dessutom ofta att en uppväxt i fattigdom kan ha konsekvenser för framtida levnadsförhållanden.

De analyser vi gjort i denna rapport ger i många stycken en ganska optimistisk bild. Det finns exempelvis ingen trend mot ökad barnfattigdom. Enligt de flesta definitioner ligger den i dagens Sverige på en historiskt låg nivå och en extremt låg internationell nivå. Den starka internationella konjunkturedgången som startade 2008–2009 tycks inte nämnvärt ha förvärrat svenska barns ekonomiska situation. Andelen barn som är svårt ekonomiskt utsatta under denna lågkonjunktur tycks ligga strax över en procent, medan de som kan betraktas som fattiga i ett bredare perspektiv, omkring 5 till 10 procent av alla barn, i många stycken har en livssituation som inte skiljer dem särskilt mycket från barn i hem med normalinkomster.

Trots denna optimistiska grundsyn finns det både akuta problem och orosmoln. När det gäller barnfattigdomens utveckling över tid gäller oron framför allt de stagnerande realinkomsterna för dem som lever under eller nära fattigdomsgränsen, i kombination med ökade inkomstskillnader. Den ökade inkomstojämlikheten gör att de barn som lever i ekonomisk utsatthet hamnar längre ifrån det stora flertalet barn. Det är en svår och ännu obesvarad fråga vilka konsekvenser dessa vidgade klyftor kan få för fattiga barns deltagande och sociala liv. Analyserna ovan talar för att den snabbt ökande relativa inkomstfattigdomen under 2000-talet ännu 2010–2011 inte

har slagit igenom på barnens ekonomiska problem, vilket är positivt och kan tala för att riskerna inte är så stora. Man kan dock befara att detta kommer att ske så småningom, eftersom realinkomstökningarna för normalinkomsttagare kan göra att konsumtionsnivån bland ungdomar ökar påtagligt (t.ex. när det gäller kläder, fritidsvanor, umgängesmönster och elektroniska saker) så att de fattigaste inte längre kan följa med i de ökade kostnaderna och därmed kan ha svårt att bli socialt accepterade.

De mer akuta problemen med barnfattigdomen har dels att göra med de mest utsatta barnen, som ofta också har en mer sammansatt problembild (svåra hemförhållanden, vräkningshot, familjehemsplacering, med mera), men som inte kunnat specialstuderas här. Dels är det frågan om bredare grupper, främst barn till ensamstående och till utlandsfödda – grupper som har det gemensamt att de har låga förvärvsfrekvenser. Även om det också här finns positiva resultat, som den gradvisa ekonomiska integrationen av invandrare och den ekonomiskt lindrande effekten av nya partners, är detta grupper med extremt höga fattigdomsnivåer.

FN:s barnrättskonvention och det sammankopplade kravet att följa upp barns levnadsförhållanden och insatser som görs för att garantera barn en god uppväxt är en viktig anledning till diskussionen om barnfattigdom. Denna rapport har visat vikten av att följa utvecklingen av barnfattigdomen för olika grupper, där fattigdom definieras på olika sätt – det kommer aldrig att finnas ett enda, av alla accepterat mått på detta fenomen. De grundläggande mått på fattigdom bland barnfamiljer som använts här – absolut fattigdom/låg inkomststandard, mottagande av ekonomiskt bistånd, relativ inkomstfattigdom och ekonomisk deprivation – är relativt enkla att följa över tid och tillsammans informativa. De är dock långt ifrån tillräckliga. För att kunna få en rättvisande bild av barnfattigdomen måste studier av barns egna förhållanden, rapporterade av dem själva i riksrepresentativa urval, utgöra en grund.

Hur viktigt det än är att följa utvecklingen av barnfattigdomen, är förstås en ännu viktigare fråga hur man skall komma tillrätta med den. Ett första steg skulle vara att förstå bättre varför den ökar under perioder och varför den minskar. Det skulle dock kräva en mycket mer komplex analys än vad som kunnat göras här, eftersom man kan anta att dessa trender speglar både den makroekonomiska utvecklingen (konjunkturer, realinkomster, förvärvsfrekvensen, m.m.), demografiska förändringar (t.ex. ökad andel invandrare) samt olika politiska åtgärder (familjepolitik, socialpolitik, skattepolitik, integrationspolitik). I resultaten ovan framgick att den absoluta barnfattigdomen ökade kraftigt med lågkonjunkturen som startade omkring år 1991 och att den följde den ökade arbetslösheten ända till mitten av 1990-talet. Den positiva utvecklingen från slutet av 1990-talet följer varken konjunkturer eller arbetslöshet särskilt väl, men skulle exempelvis ha kunnat drivas av realinkomstökningar, av sänkta kostnader för barnomsorg, eller av invandrades gradvisa integrering på arbetsmarknaden.

Det finns ett relativt enkelt svar på frågan om åtgärder: barnfattigdomen skulle reduceras om förvärvsfrekvensen steg, eftersom fattigdomen i Sverige har kommit att bli alltmer koncentrerad till familjer utan förvärvsaktiva. I det perspektivet är de historiskt höga och ihållande arbetslöshetstalen i Sverige det största hindret för att råda bot på

barnfattigdomen. Även om föräldrars etablering på arbetsmarknaden ofta är den bästa långsiktiga lösningen på barns fattigdom, så kan barnfattigdomen givetvis också reduceras genom att införa eller höja olika former av stöd och bidrag, exempelvis inom familjepolitiken. Familjepolitikens betydelse för att reducera den relativa fattigdomen har minskat de senaste åren [7, 55], vilket är en följd av att förvärvsinkomsterna ökat kraftigt det senaste decenniet, och med dem medianinkomsten. För att ersättningar och bidrag ska kunna lyfta människor över den stigande relativa fattigdomsgränsen skulle de alltså behöva skrivas upp inte bara med prisökningar, utan också i en takt motsvarande den reala ökningen av medianinkomsten.

Men stöd för fattiga barn kan också ges i mer direkt form, via skolor och förskolor (t.ex. lån av utrustning för idrott och andra fritidsaktiviteter); via utökat stöd till idrotts- och andra föreningar för att hålla nere föräldrarnas kostnader för barns aktiviteter; eller via stöd till fritidsgårdar eller andra alternativa ställen för kostnadsfritt socialt umgänge.

Vilka åtgärder man väljer för att bekämpa barnfattigdom är till stor del en fråga om vilka som är mest effektiva, och den frågan kräver djuplodande forskning. Samtidigt är valet av åtgärder också en fråga om vad som politiskt och moraliskt framstår som mest rimligt, och vilka dimensioner av fattigdom som betraktas som mest negativa.

Att höja hushållens inkomster är dock inte självklart en kungsväg till att reducera alla problem som associeras med barnfattigdom, som till exempel utanförskap, ohälsa och sämre sociala relationer. Det är frustrerande svårt att fastställa om barnfattigdom har en kausal effekt på den sociala aspekten av barns liv eller på deras hälsa, eller om de samband som dokumenterats ovan beror på andra omständigheter. Men även om alternativa förklaringar troligen står för en del av skillnaden mellan fattiga och icke fattiga barns förhållanden, är det sannolikt att det ändå finns någon grad av orsakssamband – ekonomin är trots allt en central resurs i moderna samhällen. Det är därför sannolikt att en förbättring av de mest utsatta barnfamiljernas ekonomi skulle ha positiva effekter på barnens välfärd, men kanske inte i så hög grad som många hoppas.

Referenser

1. European Union. *Child Poverty and Well-Being in the EU – Current Status and Way Forward*. Luxemburg: The Social Protection Committee, Directorate-General for Employment, Social Affairs and Equal Opportunities, 2008.
2. Gornick J, Jäntti M. *Child Poverty in Comparative Perspective: Assessing the Role of Family Structure and Parental Education and Employment*. Luxemburg: LIS, 2011. LIS Working Paper No. 570.
3. UNICEF. *Measuring child poverty. New league tables of child poverty in the world's rich countries*. Florens: UNICEF Innocenti Research Centre, 2012. Innocenti Report Card 10.
4. Bradshaw J, Hoelscher P, Richardson D. *Comparing Child Well-being in OECD Countries: Concepts and methods*. Florens: Unicef Innocenti Research Centre, 2006. Innocenti Working Paper IWP-2006-03.
5. UNICEF. *Child poverty in perspective: An overview of child well-being in rich countries. A comprehensive assessment of the lives and well-being of children and adolescents in the economically advanced nations*. Florens: UNICEF Innocenti Research Centre, 2007. Innocenti Report Card 7.
6. Bradshaw J, Richardson D. An Index of Child Well-Being in Europe. *Child Indicators Research*. 2009 Sep;2(3):319–51.
7. Försäkringskassan. *Resultatindikatorer för den ekonomiska familjepolitiken 2012*.
8. Rädda Barnen. *Barnfattigdomen i Sverige*. Stockholm: 2012. Sammanfattning av Barns ekonomiska utsatthet i Sverige. Rädda Barnens årsrapport 2012 av Tapio Salonen.
9. Socialdepartementet. *Ekonomiskt utsatta barn*. Stockholm: Fritzes; 2004. Ds 2004:41.
10. Socialdepartementet. *Ett uppföljningssystem för barnpolitiken*. Stockholm: Fritzes; 2007. Slutrapport från arbetsgruppen med uppgift att utveckla indikatorer för barnpolitiken. Ds 2007:9.
11. Sen A. Poor, Relatively Speaking. *Oxford Economic Papers*. 1983 July 1, 1983;35(2):153–69.
12. Townsend P. *Poverty in the United Kingdom*. Harmondsworth: Penguin; 1979.
13. Socialstyrelsen. *Kartläggning om skälig levnadsnivå. Överensstämmelse mellan SOSFS 2003:5 och kommunernas styrdokument för ekonomiskt bistånd*. Stockholm: 2012.
14. Corak M. Principles and Practicalities for Measuring Child Poverty in the Rich Countries. *International Social Security Review*. 2006;59(2):3–36.
15. Gustafsson B, Zaidi A, Franzén E. Kapitel 3. Finansiell fattigdom. I: *Social Rapport 2006*. Stockholm: Socialstyrelsen; 2006. s. 93–130.
16. Jonsson JO, Mood C, Bihagen E. Kapitel 3. Fattigdomens förändring, utbredning och dynamik. I: *Social Rapport 2010*. Stockholm: Socialstyrelsen; 2010. s. 90–126.
17. Jonsson J, Östberg V. Resurser och levnadsförhållanden bland ekonomiskt utsatta 10-18-åringar: Analys av Barn-LNU och Barn-ULF. I: Socialdepartementet, red. *Ekonomiskt utsatta barn*. Stockholm: Fritzes; 2004. s. 203–55.

18. Mood C. Take-up down under: Hits and misses of means-tested benefits in Australia. *European Sociological Review*. 2006 Sep;22(4):443–58.
19. Gustafsson B. Assessing non-use of social assistance. *European Journal of Social Work*. 2002 2002/08/01;5(2):149–58.
20. OECD. *Growing Unequal? Income Distribution and Poverty in OECD Countries*. Paris: 2008.
21. Jonsson JO, Mood C, Bihagen E. *Income Inequality and Poverty during Economic Recession and Growth: Sweden 1991–2007*. Amsterdam: AIAS, 2012. GINI Discussion Paper 60.
22. Mack J, Lansley S. *Poor Britain*. London: Allen & Unwin Ltd; 1985.
23. Ringen S. Direct and Indirect Measures of Poverty. *Journal of Social Policy*. 1988 Jul;17:351–65.
24. Halleröd B, Larsson D. Poverty, welfare problems and social exclusion. *International Journal of Social Welfare*. 2008;17(1):15–25.
25. Whelan CT, Layte R, Máitre B, Nolan B. Income, Deprivation, and Economic Strain. An Analysis of the European Community Household Panel. *European Sociological Review*. 2001 December 1, 2001; 17(4):357–72.
26. Nolan B, Whelan CT. Measuring Poverty Using Income and Deprivation Indicators: Alternative Approaches. *Journal of European Social Policy*. 1996 August 1, 1996;6(3):225–40.
27. Jansson K. Inkomstfördelningen under 1990-talet. I: Socialdepartementet, red. *Välfärd och försörjning*. Stockholm: Fritzes; 2000. Antologi från Kommittén Välfärdsbokslut. SOU 2000:40.
28. Fritzell J. *Inkomstfördelningens trender under 1990-talet*. Socialdepartementet. Stockholm: Fritzes; 2001. SOU 2001:57.
29. Salonen T. *Barns ekonomiska utsatthet under 1990-talet. Bidrag till ett kommunalt bidragsindex*. Stockholm: Rädda Barnen, 2002.
30. Socialstyrelsen. *Ekonomiskt bistånd årsstatistik 2011. Utbetalda belopp samt antal biståndsmottagare och antal biståndshushåll*. Stockholm: 2012. Sveriges officiella statistik. Statistik – Socialtjänst.
31. Evertsson M. Divorce and labour-market outcomes: do women suffer or gain? I: Jonsson JO, Mills C, red. *Cradle to Grave. Life-course change in modern Sweden*. London: Routledge; 2001. s. 115–40.
32. Lindquist M, Sjögren Lindquist G. The dynamics of child poverty in Sweden. *Journal of Population Economics*. 2012;25(4):1423–50.
33. Bäckman O. Kapitel 2. Anknytning till arbetsmarknaden och ungas etablering. I: *Social rapport 2010*. Stockholm: Socialstyrelsen; 2010. s. 54–87.
34. Elder GH, Jr. *Children of the Great Depression: Social Change in the Life Experience*. Chicago: University of Chicago Press; 1974.
35. Jonsson J, Östberg V, Evertsson M, Låftman S. *Barns och ungdomars välfärd*. Socialdepartementet. Stockholm: Fritzes; 2001. Forskarantologi från Kommittén Välfärdsbokslut. SOU 2001:55.
36. Näsman E, von Gerber C. *Räkna med oss! Vi i 5an berättar om pengar*. Linköping: Linköpings universitet; 1999.
37. Blau DM. The effect of income on child development. *Review of Economics and Statistics*. 1999 May;81(2):261–76.
38. Dahl GB, Lochner L. The Impact of Family Income on Child Achievement: Evidence from the Earned Income Tax Credit. *American Economic Review*. 2012 Aug;102(5):1927–56.
39. Duncan GJ, Morris PA, Rodrigues C. Does money really matter? Estimating impacts of family income on young children's achievement with data from

- random-assignment experiments. *Developmental Psychology*. 2011;47(5):1263–79.
40. Duncan GJ, Yeung WJ, Brooks-Gunn J, Smith JR. How Much Does Childhood Poverty Affect the Life Chances of Children? *American Sociological Review*. 1998;63(3):406–23.
 41. Mayer S. *What Money Can't Buy. Family Income and Children's Life Chances*. Cambridge Massachusetts,: Harvard University Press; 1997.
 42. Duncan GJ, Brooks-Gunn J, red. *Consequences of Growing up Poor*. New York: Russell Sage; 1997.
 43. Ben-Arieh A. *Measuring and Monitoring Children's Well-being*. Dordrecht: Kluwer Academic Publishing; 2001.
 44. Näsman E. Vuxnas intresse att se med barns ögon. I: Dahlgren L, Hultqvist K, red. *Seendet och seendets villkor. En bok om barns och ungas välfärd*. Stockholm: HLS Förlag; 1995. s. 279–304
 45. Qvortrup J. *Barn halva priset: Nordisk barndom i samhällsperspektiv*. Esbjerg: Sydjysk universitetsforlag; 1994.
 46. Jonsson J, Östberg V, Låftman S. Att studera de yngres välfärd: en inledande beskrivning av levnadsnivåprojektet och Barn-LNU. I: Jonsson J, Östberg V, Evertsson M, Låftman S, red. *Barns och ungdomars välfärd*. Stockholm: Fritzes; 2001. Socialdepartementet. Forskarantologi från Kommittén Välfärdsbokslut. SOU 2001:55.
 47. Statistiska centralbyrån. *Levnadsstandard i Europa*. Stockholm: 2012. Levnadsförhållanden Rapport 124.
 48. UNICEF. *The Children Left Behind: A league table of inequality in child well-being in the world's rich countries*. Florens: UNICEF Innocenti Research Centre, 2010. Innocenti Report Card 9.
 49. Bradbury B, Jäntti M. Child poverty across the industrialized world: evidence from the Luxembourg Income Study. I: Vleminckx K, Smeeding T, red. *Child Well-Being, Child Poverty and Child Policy in Modern Nations*. Bristol: The Policy Press; 2001.
 50. Bäckman O, Ferrarini T. Att bekämpa barnfattigdom. I: Alm S, Bäckman O, Nilsson A, red. *Utanförskap*. Stockholm: Dialogos Förlag/Institutet för Framtidsstudier; 2011.
 51. Kalter F, Heath AF, Hewstone M, Jonsson JO, Kalmijn M, Kogan I, et al. *The Children of Immigrants Longitudinal Survey in Four European Countries. (CILS4EU): Motivation, aims, and design*. Working Paper: MZES. In press 2013.
 52. Jonsson JO, Brolin Låftman S, Rudolphi F, Waldén PE. *Integration, mångfald och attityder bland högstadiel elever. Resultat från enkätstudien YES! Inom projektet CILS4EU*. Stockholm: Arbetsmarknadsdepartementet, 2012. Bilaga 6 till Utredningen om ett effektivare arbete mot främlingsfientlighet. SOU 2012:74.
 53. Eurostat. *European Commission > Eurostat > Income and Living Conditions > Data > Ad-hoc modules > 2009 module: Material deprivation* [Databas på Internet]. [citerad 2013-01-15]. Tillgänglig från: http://epp.eurostat.ec.europa.eu/portal/page/portal/income_social_inclusion_living_conditions/data/ad_hoc_modules.
 54. Rädda Barnen. *Om barnfattigdom*. [Tillgänglig från: <http://fattigskolan.se/?s=om-barnfattigdom>].
 55. Salonen T. *Välfärd, inte för alla. Den ekonomiska familjepolitikens betydelse för barnfattigdomen i Sverige*. Stockholm: Rädda Barnen, 2011.
 56. Statistiska centralbyrån. *Övertäckningen i befolkningsregistret*. Stockholm: 2010. Befolknings- och välfärdsstatistik 2010:5.

57. Statistiska centralbyrån. *Ensamstående och sammanboende i folkbokföringen, taxeringen och i verkligheten*. Stockholm: 2003. Bakgrundsfakta 2003:11.
58. Konsumentverket. *Skäliga levnadskostnader. Beräkningar av Konsumentverket*. Karlstad: 2009. Rapport 2009:8.
59. Jonsson JO, Östberg V. Studying Young People's Level of Living: The Swedish Child-LNU. *Child Indicators Research*. 2010 2010/01/01;3(1):47–64.

Bilaga 1. Definitioner och mått

Inkomstmått

Medelinkomst är den genomsnittliga inkomsten per person eller hushåll.

Medianinkomst är den inkomst som är den mittersta i inkomstfördelningen, det vill säga hälften av alla inkomsttagare har en inkomst som är lägre, och hälften har en inkomst som är högre. Medianen används ofta när man har extremvärden, framför allt mycket höga inkomster som kan ha stora effekter på medelinkomsten.

Disponibel inkomst är den inkomst som ett hushåll eller en individ förfogar över. Den beräknas som förvärvs- och kapitalinkomster, justerade för skatter och avdrag, med tillägg för transfereringar och bidrag.

Ekvivalerad disponibel inkomst eller disponibel inkomst per konsumtionsenhet justerar disponibel inkomst enligt en så kallad ekvivalensskala för skillnader i behov, skattat efter hushållets storlek och sammansättning. Enligt sådana skalor har olika personer olika vikt beroende på hur mycket de antas ”kosta”. Man summerar vikterna för alla hushållsmedlemmar och beräknar disponibel hushållsinkomst dividerad med hushållsvikt. I den skala som används i Undersökningen om hushållens ekonomi (HEK) är vikterna följande:

- 1 – en vuxen
- 1,51 – två vuxna
- 0,52 – det första hemmaboende barnet
- 0,42 – vart och ett av de följande barnen
- 0,60 – hemmaboende barn över 19 år och övriga vuxna i hushållet

Realinkomst. Nominalinkomst som korrigeras med avseende på inflation för att kunna göra årliga inkomster jämförbara över tid. Realinkomst är med andra ord inkomstens köpkraft i varor och tjänster.

Ekonomiskt bistånd

Ekonomiskt bistånd är en individuellt behovsprövad insats som beslutas med stöd av 4 kap. 1 § socialtjänstlagen (2001:453, SoL). Bistånd ges till den som inte själv kan tillgodose sina behov eller få dem tillgodosedda på annat sätt och består av försörjningsstöd och bistånd till livsföring i övrigt. Försörjningsstödet, som det ekonomiska biståndet vanligtvis till största del består av, är avsett att täcka regelbundet återkommande kostnader för familjens livsuppehälle. Det består av en standardiserad riksnorm som fastställs av regeringen varje år (se 2 kap. 1 § socialtjänstförordningen [2001:937], SoF). Riksnormen ska återspegla en skälig konsumtionsnivå och täcka kostnader för livsmedel, kläder och skor, förbrukningsvaror, lek och fritid, hälsa och hygien samt dagstidning, TV-avgift och telefon. Normbeloppen varierar beroende på familjens sammansättning, och till

riksnormen läggs faktiska skäligen kostnader för boende, hushållsel, hemförsäkring, arbetsresor och kostnader för fackföreningsavgift och arbetslöshetskassa.

Utöver försörjningsstödet kan socialtjänsten bevilja bistånd vid behov för övriga nödvändiga utgifter (som en del av livsföringen i övrigt) som exempelvis läkarvård och medicin, tandvård, barnomsorgsavgift eller glasögon. Även bistånd för dyrare fritidsaktiviteter som inte täcks av försörjningsstödet till exempel spädbarnsutrustning, avgifter till idrottsklubb, musikskola eller sommarläger kan beviljas. Behovet av sådana utgifter prövas också individuellt.

Konstruktion av index:

Psykiska problem, somatiska problem och mobbning

Psykiska problem

Svar på följande frågor i Barn-ULF:

Hur väl stämmer påståendet med hur du brukar vara...

- Jag är nästan alltid på gott humör
- Jag har svårt att sitta still och koncentrera mig
- Jag är ofta spänd och nervös
- Jag orkar göra mycket
- Jag känner mig ofta ledsen eller nere
- Jag blir väldigt lätt arg
- För det mesta är jag nöjd med mig själv
- Jag är ofta sur och irriterad

Svarsalternativ är: Stämmer precis, stämmer ungefär, stämmer dåligt, stämmer inte alls.

Svaren kodas från 0 (inget problem) till 3 (störst problem), och summeras. Indexet har alltså en skala på 0–24; minsta observerade värde=0; högsta observerade värde=23; medelvärde=6,4; standardavvikelse=3,6.

Somatiska besvär

Svar på följande frågor i Barn-ULF:

Under det senaste halvåret, hur ofta har du haft följande besvär:

- Huvudvärk
- Ont i magen
- Svårt att somna
- Känt dig stressad

Svarsalternativ: Varje dag, flera gånger i veckan, en gång i veckan, någon gång i månaden, mer sällan

Svaren kodas från 0 (inget problem) till 4 (störst problem), och summeras. Indexet har en skala på 0–16; minsta observerade värde=0; högsta observerade värde=16; medelvärde=4,3; standardavvikelse=2,9

Mobbning

Svar på följande frågor i Barn-ULF:

Hur ofta brukar du vara med om följande saker i skolan?

- Att andra elever anklagar dig för saker som du inte gjort eller sådant du inte kan rå för
- Att ingen vill vara tillsammans med dig
- Att andra elever visar att de inte gillar dig på något vis t ex genom att reta, viska eller skämta om dig
- Att någon eller några elever slår dig eller gör dig illa på något annat sätt

Svarsalternativ: Nästan varje dag, minst en gång i veckan, minst en gång i månaden, någon enstaka gång, aldrig.

Svaren kodas från 0 (inget problem) till 4 (störst problem), och summeras.

Indexet har en skala på 0–16; minsta observerade värde=0; högsta observerade värde=16; medelvärde=1,5; standardavvikelse=2,2.

Bilaga 2. Osäkerhet i registrerade inkomstuppgifter

De registrerade inkomstuppgifterna avspeglar inte alltid den faktiska levnadsnivån. En anledning till en sådan avvikelse är ekonomiska resurser och förmögenheter som inte redovisas för taxering och därmed inte kommer med i register – det kan t.ex. gälla boende i gränskommuner som har en stor del av sina inkomster från ett grannland. Detta leder till att en del familjer har en högre levnadsstandard än vad registeruppgifterna indikerar och därmed till en viss överskattning av andelen fattiga. Ett annat skäl till osäkerhet är att ett antal personer finns i register trots att de flyttat från landet, så kallad övertäckning. Dessa personer kommer nästan alltid att registreras som fattiga, eftersom de helt saknar eller har mycket små inkomster i Sverige.²²

En ytterligare anledning till att de registerbaserade hushållsinkomsterna kan avvika från de verkliga är att de registrerade uppgifterna om hushållens sammansättning inte alltid är korrekta, speciellt när det gäller ombildade hushåll där parter är samboende utan att vara gifta med varandra och utan att ha gemensamma barn. Dessa hushåll registreras som två varav ett som ensamstående med barn; styvföräldrarnas inkomster kommer alltså inte att räknas in i hushållsinkomsterna vilket innebär att man även i detta fall överskattar barnfattigdomen. Generellt överskattas antalet ensamstående i registren medan antalet sammanboende underskattas [57].

En grupp för vilka registrerad inkomst tycks vara ett särskilt dåligt mått på ekonomiska resurser är familjer där någon av de vuxna är företagare. Företagare utgör en stor andel av dem som har låga inkomster, trots att de i mycket liten utsträckning rapporterar ekonomisk deprivation och oro över familjeekonomi [17]. Analyser av Barn-ULF som vi har gjort visar att hela 40 procent av barn med låg inkomststandard utgörs av familjer där någon av föräldrarna är företagare. Bara 15 procent av dessa föräldrar saknar kontantmarginal, att jämföra med 53 procent av icke-företagarna som klassats som absolut fattiga.

Det är alltså troligt att fattigdomsnivåerna överskattas om de baseras på registerinformation med företagare inkluderade. Att utesluta företagare eliminerar problemet, men gör samtidigt att man helt ignorerar den grupp av barn till företagare som verkligen är fattiga. Om man har enkätdata är en möjlig lösning att kombinera inkomstmått med deprivationsmått, och till exempel definiera endast personer eller familjer med inkomster under den absoluta fattigdomsgränsen som också saknar kontantmarginal som fattiga.

²² Övertäckningen är särskilt stor bland utrikes födda. Statistiska Centralbyrån uppskattar att så många som 8,5 procent av alla utrikesfödda som var folkbokförda i Sverige 2005 inte längre bodde i landet [56]. För barnfamiljer torde dock detta problem vara mindre än för andra familjetyper, eftersom det finns en naturlig kontrollfunktion av vilka som finns i landet genom barnens skolplikt.

Eftersom denna rapport kopplar registrerade inkomster till enkätdata från HEK och ULF (se Bilaga 5. Datakällor) så undviks problemen med övertäckning och hushållstyp (eftersom man kan observera att hushållet finns i landet och hur det är sammansatt). Däremot kan det fortfarande finnas familjer med underskattade inkomster av andra skäl, t.ex. på grund av att företagare finns i familjen. Andelen inkomstfattiga skulle uppskattningsvis reduceras med 1–2 procentenheter om man kunde ta bort icke-fattiga företagare.

Bilaga 3. Absoluta fattigdomsmått och skälig levnadsnivå

De fattigdomsmått som normalt definieras som ”absoluta” sätter en fattigdomsgräns som definierar en skälig konsumtion utifrån en ”korg” av produkter. Det finns dock ett relativt element i fråga om vad som betraktas som skäligt vid olika tidpunkter och på olika platser, och kostnaderna för att upprätthålla en skälig konsumtionsnivå kan öka om ökande realinkomster i landet driver upp den allmänna konsumtionsnivån (fler eller dyrare produkter kan då komma att ingå i vad som kan betraktas som en skälig konsumtion). Medan de rent relativa fattigdomsdefinitionerna står i direkt relation till medianinkomsten i landet, så kan alltså fattigdomsmått baserade på en skälig konsumtionsnivå sägas stå i en mer indirekt, och troligen fördröjd, relation till realinkomsternas förändringar.

Med relativa fattigdomsmått kan människor bli fattiga från ett år till ett annat trots att de fått bättre realinkomster och en ökad konsumtion, om bara ökningen av medianinkomsten är större än deras egen inkomstökning. Även om det är ovanligare, så kan samma sak hända när man använder ”absoluta” mått som är baserade på en skälig konsumtion, om nivån på den skäliga konsumtionen höjs i snabbare takt än familjens reala inkomster. Så länge en fattigdomsgräns är rörlig, så kommer förändringar i fattigdomen alltid att kunna bero på förändringar i realinkomsterna *eller* på förändringar i fattigdomsgränsen.

Om man vill se om fattiga familjer faktiskt fått en ökad real levnadsstandard, så bör man använda ett icke-rörligt fattigdomsmått som avgränsar samma reala konsumtionsnivå över år. Det mest rimliga är här att välja en nivå som motsvarar en skälig ”korg” ett givet år, och endast skriva upp värdet på denna med inflationen utan att ändra korgens innehåll. Ett alternativ till detta som ibland används är att ta den relativa fattigdomsgränsen för ett givet år och skriva upp den med inflationen (så kallad ”*anchored relative poverty*”), men eftersom denna gräns inte är satt i förhållande till en given konsumtion så ger den mindre information om vad realinkomstökningarna faktiskt innebär. Oavsett vilket mått man använder så är det förstås så att över ju längre tidsrymd som man håller en fattigdomsgräns konstant, desto större risk är det att den avgränsar en konsumtionsnivå som inte längre är skälig. Man måste därför balansera denna risk mot värdet av jämförbarhet i real levnadsstandard över tid.

I denna rapport har vi i huvudsak använt ett mått på låg inkomststandard baserat på den socialbidragsnorm som gällde 1985–1995 och med uppskrivning för konsumentprisindex (KPI). Detta mått är således lämpligt för att beskriva fattigdomsförändringar som beror på reala inkomstförändringar, men om den skäliga konsumtionsnivån förändras (om en skälig ”korg” innehåller fler eller dyrare produkter), så kommer inte alla med inkomster under den nya skäliga levnadsnivån att definieras som

fattiga. Det mått vi använder är ofta använt [15, 16, 27] av flera anledningar. Framför allt utarbetades den socialbidragsnorm som den baseras på för att motsvara en skälig levnadsnivå under perioden i fråga. Socialbidragsnormen ändrades 1995, och kom då att utesluta flera poster ur normen och istället göra dem till föremål för individuell bedömning, vilket gjorde senare socialbidragsnormer mindre lämpliga att använda som ett mått på skälig levnadsnivå. Måttet har också fördelen att det bibehåller jämförbarheten över tid och mellan studier, men eftersom en lång tid har gått sedan 1995 kan man fråga sig om detta mått behöver kompletteras med nya mått på skälig levnadsstandard. Corak [14] föreslår exempelvis att sådana mått bör uppdateras vart femte år.

Den aktuella socialbidragsnormen är givetvis ett rimligt alternativt mått på skälig levnadsstandard. I Social Rapport 2010 [16] framgick att socialbidragsnormen 2007 låg mycket nära gränsen för låg inkomststandard samma år, vilket alltså betyder att den inkomst som krävdes för att uppnå en skälig levnadsstandard enligt socialbidragsnormen inte förändrats märkbart mellan 1985 och 2007. Här måste man dock betänka att socialbidragsnormen 2007 utesluter en del poster som fanns i normen 1985 och som kan ges efter individuell bedömning. Om dessa skulle schabloniseras och räknas in skulle gränsen för skälig levnadsstandard alltså ligga något högre.

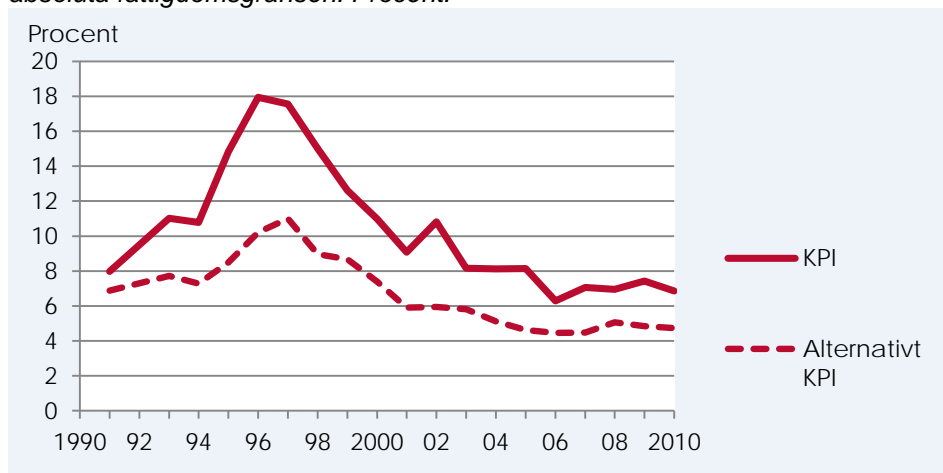
En annan beräkning av skälig levnadsstandard görs årligen av Konsumentverket (t.ex. [58]). Konsumentverkets beräkningar revideras ibland ganska kraftigt vilket kan ge stora förändringar i gränsvärden från ett år till ett annat, även när det inte är rimligt att anta en motsvarande kraftig förändring i vad som allmänt upplevs som skäligt (förändringar kan t.ex. bero på nya åldersindelningar, nya näringsrekommendationer, nya miljökrav, nya grunder för regionala beräkningar av försäkringskostnader, och så vidare [58]). Jämförbarheten över tid är därför svårbedömd, vilket gör detta mått olämpligt för att studera trender.

Justering för inflationen med alternativt KPI

Frågan om hur man ska justera för inflationen är inte så trivial som man kan tro. Det enklaste, och vanligaste, tillvägagångssättet är att utgå från ett basår och justera fattigdomsgränsen för varje annat år i enlighet med totala konsumentprisindex (KPI), eller KPI med undantag för boende (eftersom boendekostnader normalt mäts med en separat schablon). Ett (sällan diskuterat) problem med denna metod kan vara att konsumentpriserna för varor och tjänster som är mest relevanta för barnfamiljer, respektive för fattiga, kan utvecklas annorlunda än för andra grupper och för befolkningen i sin helhet. För fattiga hushåll kommer basvaror som livsmedel, boendekostnader och kläder att väga tungt, för att ta ett exempel. För att kontrollera för detta kan man beräkna ett alternativt KPI som använder del-KPI för olika varugrupper och särskilt viktat upp baskonsumtion (t.ex. livsmedel, kläder).

Figur B3:1. Utvecklingen av den absoluta fattigdomen (låg inkomststandard) bland barn enligt KPI* och alternativt KPI* 1991–2010

Andelen barn 0–19 år i hushåll med disponibla ekvivalerade inkomster under den absoluta fattigdomsgränsen. Procent.



*Konsumentprisindex

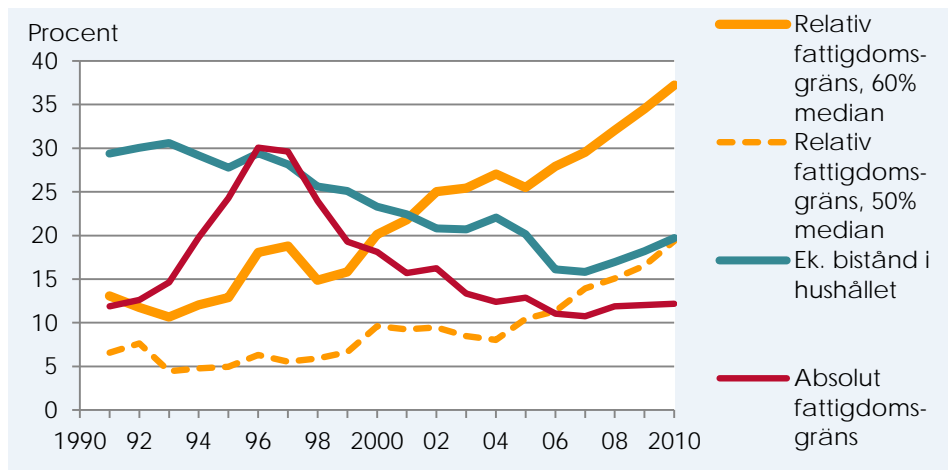
Källa: HEK, Statistiska centralbyrån.

Figur B3:1 visar utvecklingen av den absoluta fattigdomen (låg inkomststandard) när den har skrivits upp med totala KPI och med ett alternativt KPI som viktat baskonsumtion högre. Vikterna i alternativ-KPI baseras på den relativa storleken på de poster som ingick i socialbidragsnormen 1985, efter uppskrivning med de del-KPI som bäst motsvarar varje post. Båda KPI-varianterna exkluderar boende, eftersom boendekostnader skattas med en separat schablon. Uppenbarligen har den konsumtion som normen 1985 skulle täcka ökat mindre i pris än totala KPI, vilket gör att fattigdomsnivåerna blir lägre när alternativ-KPI används. En lärdom är dock att trenderna i fattigdom över tid påverkas ytterst lite.

Bilaga 4. Fördjupningsfigurer

Figur B4:1. Utvecklingen av olika typer av fattigdom bland barn till ensamstående 1991–2010

Andelen barn 0–19 år i hushåll med disponibla ekvivalerade inkomster under den absoluta fattigdomsgränsen (låg inkomststandard), under de relativa fattigdomsgränserna* alternativt med ekonomiskt bistånd. Procent.



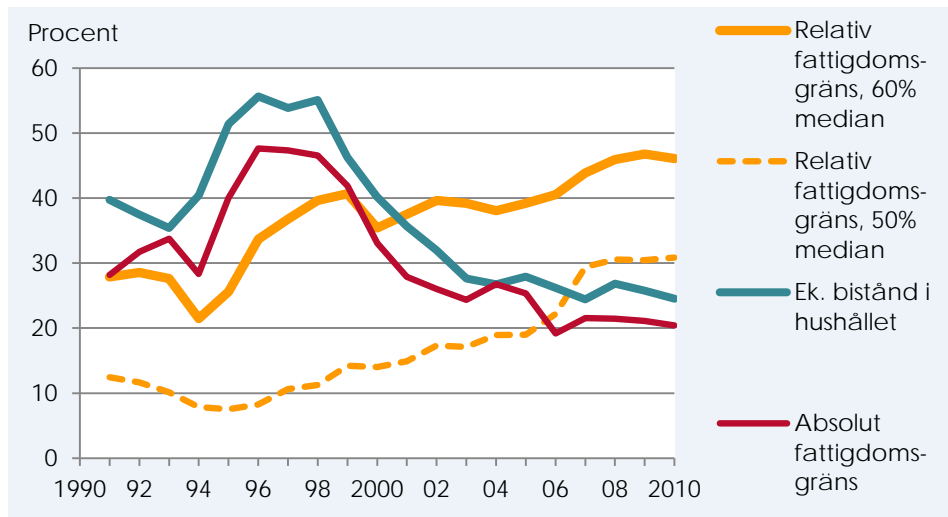
* EU:s och OECD:s relativa fattigdomsgränser: disponibel ekvivalerad inkomst på 60 respektive 50 procent av rikets median.

Värden för år 1992 är interpolerade. Tre års glidande medelvärden.

Källa: HEK, Statistiska centralbyrån.

Figur B4:2. Utvecklingen av olika typer av fattigdom bland barn till två utrikes födda (enbart sammanboende) föräldrar) 1991–2010

Andelen barn 0–19 år i hushåll med disponibla ekvivalerade inkomster under den absoluta fattigdomsgränsen (låg inkomststandard), under de relativa fattigdomsgränserna* alternativt med ekonomiskt bistånd. Procent.



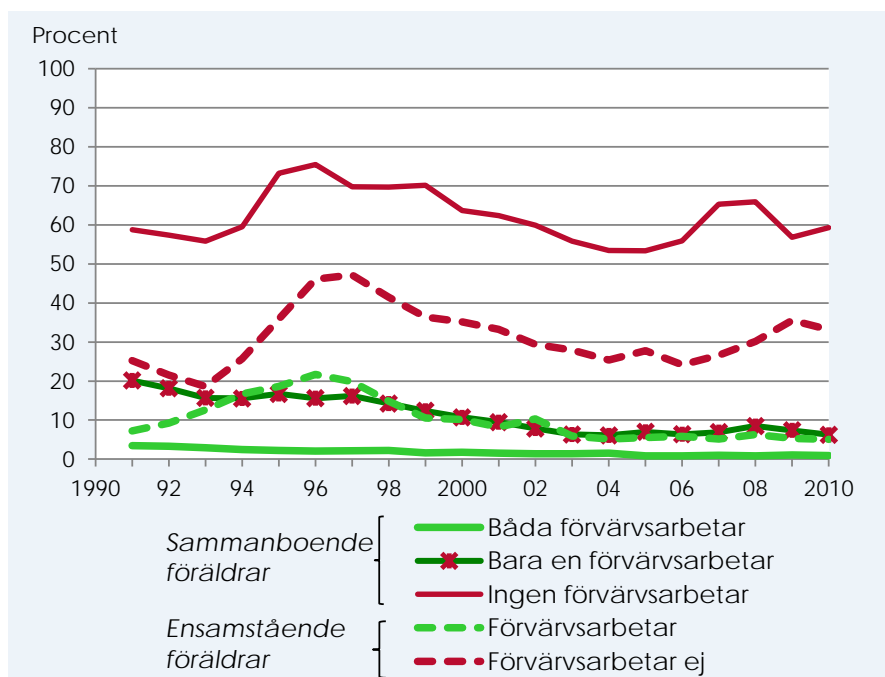
* EU:s och OECD:s relativa fattigdomsgränser: disponibel ekvivalerad inkomst på 60 respektive 50 procent av rikets median.

Värden för år 1992 är interpolerade. Tre års glidande medelvärden.

Källa: HEK, Statistiska centralbyrån.

Figur B4:3. Ekonomiskt bistånd bland barn till föräldrar med och utan förvärvsarbete efter familjetyp 1991–2010

Andelen barn 0–19 år till ensamstående respektive sammanboende föräldrar som fått ekonomiskt bistånd någon gång under året. Procent.

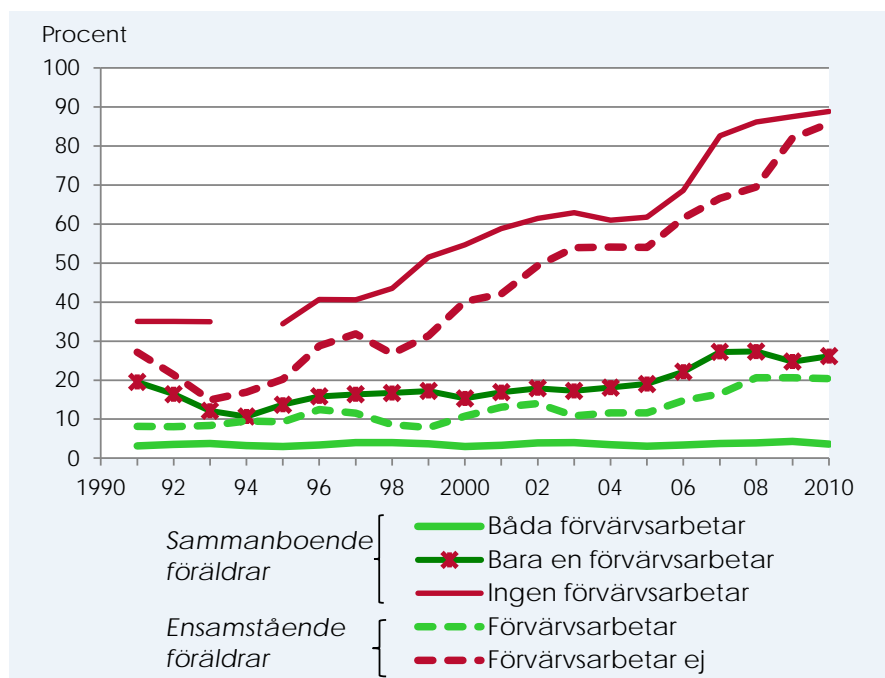


Värden för år 1992 är interpolerade. Tre års glidande medelvärden.

Källa: HEK, Statistiska centralbyrån.

Figur B4:3. Relativ fattigdom bland barn till föräldrar med och utan förvärvsarbete efter familjetyp 1991–2010

Andelen barn 0–19 år till ensamstående respektive sammanboende föräldrar med disponibla ekvivalerade inkomster under 60 procent av medianinkomsten (relativ fattigdomsgräns). Procent.



Värden för år 1992 är interpolerade. Tre års glidande medelvärden.

Källa: HEK, Statistiska centralbyrån.

Bilaga 5. Datakällor

Tabell B1 visar vilka datakällor som används för olika indikatorer på fattigdom och ekonomiska resurser bland barnfamiljer respektive barn. Den följs av en mer utförlig beskrivning av datakällorna.

Tabell B1. Att mäta fattigdom bland barnfamiljer och barn: typ av fattigdom (ekonomiska resurser), fattigdomsmått och datakällor

Typ av fattigdom	Indikatorer	Datakällor
<i>Fattigdom bland barnfamiljer</i>		
Inkomst	Låg inkomststandard	HEK
	Relativ fattigdomsgräns (50% av median)	HEK
	Relativ fattigdomsgräns (60% av median)	HEK
	Ekonomiskt bistånd	HEK
Ekonomisk deprivation	Saknar kontantmarginal	LNU, ULF och ULF/SILC
	Ekonomisk kris	LNU, ULF och ULF/SILC
	Oro för ekonomi	ULF och ULF/SILC
Materiell deprivation	Saknar tillgång till olika nödvändigheter	EU-SILC
<i>Fattigdom bland barn</i>		
Inkomstfattigdom	Månadspeng/motsv.	Barn-ULF, Barn-LNU, CILS4EU
	Inkomst av eget arbete	Barn-ULF, Barn-LNU, CILS4EU
Ekonomisk deprivation	Saknar kontantmarginal	Barn-ULF, Barn-LNU, CILS4EU
	Saker man äger/förfogar över	Barn-ULF, Barn-LNU, CILS4EU
	Har inte råd att följa med kompisarna/köpa saker	Barn-ULF, Barn-LNU, CILS4EU
	Materiell deprivation (enligt förälder)	Saknar tillgång till olika nödvändigheter

- **European Union Statistics on Income and Living Conditions (EU-SILC)** är en årlig undersökning i EU-länderna som genomförts sedan år 2003. I 2010 års undersökning ingick förutom de 27 medlemsländerna (Belgien, Bulgarien, Cypern, Danmark, Estland, Finland, Frankrike, Grekland, Irland, Italien, Lettland, Litauen, Luxemburg, Malta, Nederländerna, Polen, Portugal, Rumänien, Slovakien, Slovenien, Spanien, Storbritannien, Sverige, Tjeckien, Tyskland, Ungern och Österrike) också Island, Kroatien, Norge, Schweiz och Turkiet. EU-SILC är en urvalsundersökning med ett representativt individurval för respektive land. EU-SILC avser att belysa EU-medborgarnas sociala och ekonomiska situation och samlar in uppgifter kring inkomst, fattigdom, socialt utanförskap och levnadsförhållanden. Undersökningen innehåller både tvärsnittsdata (data knutet till en viss tidpunkt) och longitudinella data (data som samlas in för samma individer under flera år, i regel fyra år). Insamlingen sker framförallt på individnivå men vissa variabler samlas också in för hushåll. Var fjärde år kompletteras EU-SILC med frågor kring ett valt välfärdsområde. Samlas i Sverige in av Statistiska Centralbyrån. Eurostat.
- **Hushållens ekonomi (HEK)** är en årlig urvalsundersökning som har genomförts varje år sedan 1975. Datainsamlingen sker genom telefonintervjuer med frågor om hushållets sammansättning, boende, boendeutgifter och barnomsorg samt om hushållsmedlemmars sysselsättning, arbetstid, yrke, utgifter för tandvård, läkemedel och sjukvård. Intervjusvaren kompletteras med registeruppgifter om inkomster, ersättningar, bidrag och skatter m.m. från administrativa register hos bland annat Skatteverket, Försäkringskassan, Centrala studiestödsnämnden och kommunerna. Populationen består av hela den folkbokförda befolkningen som är 18 år eller äldre under inkomståret, utom institutionsboende och värnpliktiga. Både urvalspersonen och de personer som tillhör dennes hushåll ingår i undersökningen. Urvalsstorleken har under åren varierat mellan 10 000 och 19 000 hushåll. Bortfallet har ökat över tid och uppgick 2010 till 35 procent. Från och med inkomståret 2000 samordnas urvalet med SCB:s Longitudinella Inkomstdatabas för att kunna följa urvalspersonerna och deras hushåll över flera år. Statistiska Centralbyrån.
- **Registret över inkomster och taxeringar (IoT)** består av två register, inkomstregistret och taxeringsregistret. Inkomstregistret avser att belysa inkomstfördelningen på individnivå och är baserad på registeruppgifter från Skatteverket (taxeringsuppgifter och kontrolluppgifter), Försäkringskassan, Centrala studienämnden (CSN), Statens pensionsverk, Pliktverket och Socialstyrelsen. Statistiken är kompletterad med uppgifter från SCB:s utbildningsregister samt från registret över rikets totalbefolkning (RTB). Taxeringsregistret avser att belysa skatter och taxerade inkomster på individnivå och baseras främst på taxeringsuppgifter, underlag från deklaramaterialet, och kontrolluppgifter. IoT omfattar uppgifter från och med år 1968. I denna rapport är IoT av intresse eftersom det utgör grunden för

inkomstuppgifterna i HEK, ULF/SILC och LNU. Statistiska Centralbyrån.

- **Undersökningarna av levnadsförhållanden (ULF/SILC)** är en intervjuundersökning med ett årligt riksrepresentativt urval på 6 000–8 000 personer. ULF innehåller data om centrala välfärdskomponenter som bl.a. hälsa, ekonomi, sysselsättning, arbetsmiljö, utbildning, fritid, trygghet och säkerhet. Undersökningen har genomförts sedan år 1975. Från och med år 2002 består urvalet av personer i åldrarna 16 år och uppåt, dessförinnan fanns en övre åldersgräns på 84 år (med undantag för åren 1988–1989). Bortfallet har varierat mellan 20 och 27 procent åren 1990–2008. ULF genomgick åren 2006–2008 en rad förändringar som ger problem med jämförbarheten över tid. Den ena bestod av ett byte av datainsamlingsmetod. Fram till och med år 2005 genomfördes ULF i huvudsak som besöksintervju. År 2006 gjordes halva urvalet med datorstödda telefonintervjuer och från och med år 2007 är detta den huvudsakliga insamlingsmetoden. En annan förändring var integreringen med EU-SILC, som genomfördes fullt ut 2008. Integreringen innebar att en del frågor utgick, andra tillkom och ett antal frågor ändrades. Statistiska Centralbyrån.
- **Barns levnadsförhållanden (Barn-ULF)** är en årlig intervjuundersökning som omfattar barn 10–18 år som har valts ut genom att någon av föräldrarna i hushållet intervjuats i Undersökningarna av levnadsförhållanden (ULF/SILC), i genomsnitt omkring 1 000 barn per undersökningstillfälle. Undersökningen har pågått sedan år 2001, då den använde samma formulär som Barn-LNU 2000 (se nedan). År 2002 justerades formuläret något. Under år 2006 ändrades stegvis datainsamlingsmetoden i Barn-ULF från besöksintervju till telefonintervju – halva undersökningen gjordes då via besöksintervjuer och halva via telefon. Detta påverkade vissa utfall och försämrade jämförbarheten i resultaten före och efter 2006. Barn-ULF innehåller uppgifter som barn själva har lämnat om hur de mår, situationen i skolan, fritid samt relationen till kompisar, föräldrar, lärare och andra vuxna. Svaren på frågorna kan kopplas till uppgifter som de vuxna personerna i hushållet har lämnat, exempelvis föräldrarnas yrke, utbildning och hur familjen bor. Statistiska Centralbyrån.
- **Levnadsnivåundersökningen (LNU).** Intervjuundersökning som genomförts 1968, 1974, 1981, 1991, 2000 och 2010 med ett riksrepresentativt urval av den vuxna svenska befolkningen om cirka 6 000 personer vid varje mättillfälle. Intervjuerna handlar om faktiska levnadsförhållanden inom en rad områden som är centrala för människors liv, till exempel utbildning, hälsa, ekonomi, fritid, boende, politiskt deltagande och sysselsättning/arbetsförhållanden. Åldersintervallet för 1974 och 1981 års intervjuer var 15–75 år, medan det för 1991 och 2000 års undersökningar var 18–75 år. Ända sedan 1968 har LNU haft en panelansats, vilket innebär att alla respondenter ingår i urvalet påföljande undersökningar (cirka 3 000 personer ingår i varje panel mellan två omgångar, men vissa intervjupersoner har deltagit i alla omgångar). Institutet för social forskning (SOFI), Stockholms universitet.

- **Barn-LNU.** En intervjuundersökning riktad till barn (10–18 år) vars föräldrar ingår i den ordinarie Levnadsnivåundersökningens urval. I undersökningen redogör barnen själva för sina levnadsförhållanden med avseende på boende och trygghet, familj och sociala relationer, skola och mobbning, psykiskt välbefinnande, ekonomiska och materiella resurser samt arbete. Barn-LNU har genomförts år 2000 och 2010 och den omfattar omkring 1 000 barn per undersökningstillfälle. Institutet för social forskning (SOFI), Stockholms universitet. [35, 59]
- **Children of Immigrants Longitudinal Study in Four European countries (CILS4EU).** En longitudinell studie som startades 2010/2011 och som då omfattade cirka 19 000 14-åringar i Sverige, England, Tyskland och Holland. Barnen följs över tid med avseende på strukturell, social och kulturell integration under sina mest formativa år. Inom studien samlas information om ungdomars och deras familjers ekonomiska situation samt data om deras förhållanden i övrigt. Studien innefattar ett överurval av barn från invandrartäta skolor vilket gör den särskilt värdefull för att analysera skillnader i barnfattigdom mellan invandrare och deras barn samt barn till svenskfödda föräldrar. Mannheim Centre for European Social Research, Tyskland; universiteten i Utrecht och Tilburg, Holland; Institutet för social forskning (SOFI), Stockholms universitet, Sverige; Oxford University, Storbritannien.