

Funktionshindrade personer – insatser enligt LSS år 2005

Socialstyrelsen klassificerar sin utgivning i olika dokumenttyper. Detta är *Statistik*. Det innebär att rapporten innehåller sifferuppgifter som Socialstyrelsen samlat in, registrerat, bearbetat, sammanställt, analyserat och/eller kommenterat. Uppgifterna beskriver läge, tillstånd och/eller utveckling. Viss statistik ingår i Sveriges Officiella Statistik (SOS) och är då indelad i tre serier: Socialtjänst, Hälsa- och sjukdomar och Hälso- och sjukvård.

Statistik om LSS
Funtionshindrade personer –
insatser enligt LSS år 2005
Socialstyrelsen

SVERIGES OFFICIELLA STATISTIK

Information: Kerstin Westergren, tel 08-555 534 17
Ulla Clevnert, tel 08-555 531 04

Publicerat: 31 mars 2006

Tidigare pulicering:

Denna statistik har publicerats från och med statistikåret 1996 av Socialstyrelsen.

Previous publication:

This publication was first issued in 1996 by the National Board of Health and Welfare.

Statistics – LSS
Persons with Certain Functional Impairments –
measures specified by LSS 2005

The National Board of Health and Welfare

OFFICIAL STATISTICS OF SWEDEN

ISSN 1401-0216
ISBN 91-85482-22-6
Sättning: Eva Larsson
Artikelnummer 2006-44-2

Innehållsförteckning

Sammanfattning.....	5
Bakgrund.....	7
Statistikens	8
Datainsamling.....	9
Statistikens tillförlitlighet.....	11
Jämförbarhet över tiden.....	12
Definitioner.....	13
Resultat.....	16
Tabellförteckning.....	23
Teckenförklaring.....	25
Bilageförteckning.....	25
Persons with Certain Functional Impairments – measures specified by LSS 2005.....	26
List of tables.....	28
Explanations of the symbols.....	30
List of appendixes.....	30
Swedish-English glossary.....	31
Tabeller.....	32
Bilagor.....	82

Sammanfattning

I denna rapport redovisas statistik över personer med insatser enligt lagen (1993:387) om stöd och service till vissa funktionshindrade (LSS). I LSS finns tio insatser angivna. Kommunerna har ansvar för flertalet, medan landstingen har ansvar för insatsen rådgivning och annat personligt stöd (råd och stöd). Statistiken är från och med denna rapport en del av Sveriges officiella statistik (SOS).

Statistiken över insatser enligt LSS avser förhållanden den 1 oktober 2005. Statistiken över råd och stöd utgår från mängddata och statistiken om övriga insatser utgår från personnummerbaserade data. Mot denna bakgrund går det inte att uttala sig om hur många personer som totalt har insatser enligt LSS.

I sammanfattning ger statistiken följande resultat:

- Kommunerna har redovisat att 54 300 personer hade en eller flera insatser enligt LSS exklusive insatsen råd och stöd den 1 oktober 2005. Det är 1 400 fler jämfört med år 2004 och en ökning med 3 procent.
- Landstingen och de kommuner som ansvarar för råd och stöd har uppgivit att 10 500 personer var beviljade råd och stöd enligt LSS den 1 oktober 2005.
- Det totala antalet personer som hade insatser enligt LSS den 1 oktober 2005 uppskattas till mellan 56 000 och 58 000 personer. Det motsvarar drygt 0,6 procent av landets befolkning.
- Sammanlagt uppgick antalet LSS-insatser som redovisats till ca 105 700.
- Daglig verksamhet var den LSS-insats som flest personer hade, ca 25 000 personer. Knappt 20 400 personer hade insatsen bostad med särskild service för vuxna eller annan särskilt anpassad bostad för vuxna. I avrundade tal hade 16 700 personer insatsen kontaktperson, 10 500 personer insatsen råd och stöd, 10 500 personer insatsen korttidsvistelse och 9 600 personer ledsagarservice. Övriga insatser enligt LSS gällde färre än 5 000 personer per särskild insats.
- Det var fler män än kvinnor som hade varje särskild insats enligt LSS. Andelen kvinnor som hade insatserna personlig assistans, kontaktperson och ledsagarservice var däremot större än andelen män med motsvarande insatser. Männen hade en större andel av insatserna avlösarservice, korttidsvistelse, korttidstillsyn och bostad för barn och ungdom enligt LSS än kvinnorna.
- Runt 29 procent av alla insatser enligt LSS gavs till barn och ungdomar som var 22 år eller yngre, ca 65 procent gällde personer som var i åldrarna 23 år till och med 64 år samt ca 6 procent gavs till personer som var 65 år eller äldre.

- Knappt 200 barn och ungdomar bodde i familjehem och drygt 1 000 bodde i bostad med särskild service för barn och ungdom.
- Av de knappt 20 400 personerna som hade insatsen bostad med särskild service för vuxna eller annan särskilt anpassad bostad för vuxna bodde drygt 500 i särskilt anpassad bostad.

Bakgrund

I hälso- och sjukvårdslagen (HSL) och socialtjänstlagen (SoL) finns bestämmelser om landstingens och kommunernas generella ansvar för att tillgodose medborgarnas behov av hälso- och sjukvård och sociala insatser. Personer med stora och varaktiga funktionshinder kan dessutom ha rätt till särskilda insatser enligt lagen (1993:387) om stöd och service till vissa funktionshindrade (LSS).

LSS trädde i kraft den 1 januari 1994 och utgör en väsentlig del av den handikappreform som riksdagen beslutade om året innan. Målsättningen med all verksamhet enligt LSS är att underlätta det dagliga livet för personer med omfattande funktionshinder och främja full delaktighet i samhällslivet. Enskilda ska ges största möjliga inflytande över hur insatserna ges. I denna rapport redovisas antal personer med insatser enligt LSS.

I LSS definieras de personer med funktionshinder som kan ha rätt till insatser enligt lagen. Det är tre olika grupper vilka beskrivs närmare under rubriken Definitioner. Där beskrivs även de tio särskilda insatser som enskilda kan begära. För samtliga insatser gäller att de ska utformas utifrån individuella behov och att hänsyn ska tas till den enskildes rätt till självbestämmande och integritet.

Kommuner och landsting kan på den enskildes begäran bevilja insatser enligt LSS, om han eller hon ingår i lagens personkrets och har behov av den begärda insatsen. En tredje förutsättning är att behovet inte redan är tillgodosett.

För en av de tio insatserna – personlig assistans – kan försäkringskassan besluta om assistansersättning för den del av assistansbehovet som överstiger 20 timmar per vecka. I lagen (1993:389) om assistansersättning, (LASS) regleras statens ansvar för kostnader i samband med personlig assistans. Beslut som försäkringskassorna fattat enligt LASS ingår inte i denna rapport, utan enbart beslut som kommunerna fattat enligt LSS.

Från och med den 1 mars 2004 ingår statistik om LSS i Sveriges officiella statistik. Ansvarig myndighet för denna statistik är Socialstyrelsen vilket framgår av förordning (2001:100) om den officiella statistiken. I förordning (2004:16) om utlämnande av uppgifter som avser stöd och service till vissa funktionshindrade och i Socialstyrelsens föreskrifter (SOSFS 2005:21) regleras vilka personnummerbaserade uppgifter kommunerna ska lämna. Statistiken insamlas på individnivå, med ett undantag, nämligen insatsen råd och stöd som samlas in som mängduppgifter. Uppgift om personkrets kan enbart samlas in för insatsen råd och stöd.

Statistiken kommer bl.a. användas som underlag i det nationella systemet för utjämning av LSS-kostnader mellan kommuner. Statistikuppgifterna med mättag den 1 oktober 2005 kommer att utgöra underlag för bidrags- och avgiftsåret 2007.

Statistikens innehåll

Statistiken som redovisas i denna rapport baseras på uppgifter som insamlades dels som personnummerbaserad statistik dels som mängdstatistik. I båda fallen är det totalundersökningar som har mättag den 1 oktober 2005.

Den individbaserade statistiken grundar sig på uppgifter som kommunerna rapporterade om varje enskild person som hade ett eller flera verkställda beslut om insatser enligt LSS med undantag för insatsen råd och stöd. Endast uppgifter om insatser som kommunerna verkställt begärdes.

I statistiken har en uppdelning gjorts när det gäller insatsen boende barn enligt 9 § 8 LSS i antal barn och ungdomar som bor i familjehem respektive antal barn och ungdomar som bor i bostad med särskild service för barn och ungdom. På motsvarande sätt har en uppdelning gjorts när det gäller insatsen boende vuxna enligt 9 § 9 LSS i antal personer som bor i bostad med särskild service för vuxna respektive hur många som bor i annan särskilt anpassad bostad för vuxna.

Endast personer med insatsen personlig assistans enligt LSS redovisas i statistiken. De personer som har ersättning enligt lagen (1993:389) om assistansersättning - LASS från försäkringskassan ingår inte. Inte heller de personer där kommunen svarar ekonomiskt och/eller praktiskt för tillfälligt utökad assistans i samband med ordinarie assistents sjukdom eller annan frånvaro ingår i statistiken.

Insamlingen av den personnummerbaserade statistiken styrs från och med år 2004 av en förordning som inte medger att uppgift om personkrets samlas in.

Den mängdbaserade statistiken gäller personer med beslut om insatsen råd och stöd enligt LSS. Här insamlades uppgifter på mängdnivå om antal personer med beslut om insatsen i olika åldersklasser och personkretsar.

Det totala antalet personer med beslut om insats enligt LSS går inte att redovisa eftersom insatsen råd och stöd insamlats på mängdnivå och kunskap saknas om vilka av dessa personer som även har andra LSS-insatser. Av statistiken framgår dock det totala antalet beviljade insatser enligt LSS.

I tabellerna som beskriver antal personer med beslut enligt LSS på kommunnivå redovisas de verkställda LSS-besluten på de beslutande kommunerna. I de fall en person har insatser från två kommuner redovisas alltså denna person i två kommuner. Det gäller totalt 85 personer. Däremot ingår varje person endast en gång i redovisningar som beskriver populationen av personer med insatser enligt LSS.

Landstingen är vanligtvis huvudmän för insatsen råd och stöd. I Hallands och i Jämtlands län delar kommuner och landsting på ansvaret för råd och stöd. I Hallands län ansvarar kommunerna för råd och stöd till personkrets 1 och 2 och landstinget för råd och stöd till personer i personkrets 3. I Jämtlands län ansvarar kommunerna för råd och stöd till personer som är 22 år eller äldre och landstinget för personer som är 21 år eller yngre.

Datainsamling

Statistiken grundar sig på uppgifter som Statistiska centralbyrån (SCB) på uppdrag av Socialstyrelsen samlat in. Den personnummerbaserade statistiken har insamlats från landets samtliga kommuner. Eftersom vissa kommuner rapporterat på stadsdelsnivå, har uppgifter samlats in från totalt 319 kommuner/stadsdelar. Uppgifterna omfattar samtliga personer som hade ett eller flera verkställda beslut om LSS-insatser, exklusive insatsen råd och stöd.

Statistiken om råd och stöd grundar sig på uppgifter från samtliga lands-ting och från de kommuner som ansvarar för råd och stöd enligt LSS.

Statistiken om råd och stöd samlades in genom en särskild postenkät. Enkäterna var utformade både som blankett på papper och elektroniskt på diskett. Den personnummerbaserade statistiken samlades in på motsvarande sätt men här hade uppgiftslämnarna även möjlighet att hämta hem ett registerprogram via Internet och sedan sända tillbaka sina uppgifter direkt till SCB via en säker insändningskanal på Internet. Uppgiftslämnarna fick välja metod.

När det gäller statistiken på individnivå genomfördes flera kontroller av insamlade uppgifter av SCB. Samtliga kommuner fick tillbaka sina egna uppgifter efter det att SCB bearbetat och rättat uppgifterna. I detta skede hade kommunerna möjlighet att rätta felaktigheter, göra strykningar, kompletteringar mm. Kommunerna ombads därefter att bekräfta att uppgifterna var korrekta. De felaktigheter som påträffades i dessa kontroller har i stor utsträckning kunnat rättas.

Vid inmatningen av uppgifterna har följande kontroller gjorts:

- Att det är ett korrekt personnummer
- Att ett personnummer endast förekommer en gång
- Att personens ålder överensstämmer med insatsens åldersgränser
- Att inte två ömsesidigt uteslutande insatser anges
- Att någon insats anges

Därutöver har följande datakontroller gjorts:

- Att alla kommuner lämnat uppgifter
- Att alla åldersgrupper rapporterats från alla kommuner
- Att alla insatser rapporterats från alla kommuner
- Att samma person inte rapporterats från flera kommuner (betalande/utförande)
- Kontroller har gjorts gentemot 2004 års statistik

Knappt 225 insatser redovisades dubbelt (dvs. samma insats har redovisats för samma person men från olika kommuner) i första rättningsomgången. I den andra rättningsomgången upptäcktes 22 insatser som redovisats dubbelt. Alla felaktiga dubbelredovisningar har rättats.

Även de insamlade uppgifterna om antal personer med insatsen råd och stöd har granskats av SCB. Jämförelser har gjorts med motsvarande uppgifter från föregående år.

Uppgifter från SCB:s befolkningsstatistik har använts för att beräkna antalet personer med beslut om insats enligt LSS, i förhållande till samtliga personer i befolkningen. Befolkningsuppgifterna avser den 31 december 2005.

Statistikens tillförlitlighet

Tillförlitlighet totalt

De insamlade uppgifterna har granskats både manuellt och maskinellt. Årets statistikinsamling är den elfte i ordningen och resultaten från föregående år har utnyttjats för kvalitetskontroll. Direktkontakt har tagits med ett flertal kommuner. Vidare fick samtliga kommuner tillbaka sina egna uppgifter efter det att SCB bearbetat och rättat uppgifterna för ytterligare granskning och rättning. Eftersom statistiken används som underlag i det nationella systemet för utjämning av LSS-kostnader mellan kommuner har kommunerna ett särskilt intresse av att lämna korrekta uppgifter vilket påverkar kvaliteten positivt.

Osäkerhetskällor

Uppgifterna i denna statistik har insamlats från kommuner och landsting som har varierande organisation och rutiner. I vissa kommuner är t.ex. ansvaret för insatser enligt LSS fördelat på olika nämnder, vilket kan leda till oklarheter när statistiken rapporteras.

Svarsbortfall

Samtliga kommuner har lämnat uppgifter till den individbaserade statistiken. Det förekom inte heller något bortfall i den ”andra insamlingsomgången” då kommunerna skulle bekräfta att uppgifterna var korrekta och då kommunerna även hade möjlighet att granska och rätta de inrapporterade uppgifterna.

Samtliga landsting samt berörda kommuner har lämnat in uppgifter om råd och stöd.

Mätning

Av samtliga 319 kommuner/stadsdelar som svarat i ”andra insamlingsomgången”, bekräftade 157 att de tidigare insända uppgifterna var korrekta. De återstående 162 kommunerna/stadsdelarna önskade göra mer eller mindre omfattande ändringar. Ändringar och godkännanden har i nästan samtliga fall undertecknats av personer i chefsställning.

Jämförbarhet över tiden

Detta är elfte gången som uppgifter om LSS publiceras av Socialstyrelsen. I denna rapport redovisas uppgifter om *beslut* om insatsen råd och stöd enligt LSS den 1 oktober 2005 och för övriga insatser antal *verkställda beslut* den 1 oktober 2005. När det gäller råd och stöd var mät dagen den 1 november åren 1999 till 2003 och den 1 oktober 2004. De övriga insatserna hade mät dag den 1 oktober 2003 och 2004, den 1 september åren 2001 och 2002 och den 1 juni åren 1999 och 2000. I de första fyra rapporterna redovisades uppgifter om beslut enligt LSS den 1 januari åren 1996, 1997 och 1998 och den 1 november 1998. Från och med år 1999 har statistiken om insatser enligt LSS, bortsett från insatsen råd och stöd, samlats in på individnivå. Statistikinsamlingarna på individnivå har bl.a. inneburit möjligheten att göra rättningar så att samma person inte har kommit med mer än en gång i undersökningen. Detta var inte möjligt i tidigare års statistik. Det finns en risk att det totala antalet personer med insatser enligt LSS har överskattats tidigare år. Detta gäller speciellt i kommuner där ansvaret för insatser enligt LSS är fördelat på olika nämnder.

Risken att samma person finns med fler än en gång är inte lika stor när det gäller antal personer med respektive insats. De fel som kan förekomma i tidigare års statistik är att samma person har rapporterats in från fler än en kommun speciellt i de fall insatsen utförs i en annan kommun än den betalande.

Vid insamlingen av 2004 års statistik skickade Socialstyrelsen en skrivelse till landets kommuner med ett förtydligande om vilka personer med insatsen personlig assistans som skulle rapporteras in i statistiken. Det resulterade i omfattande rättningar varför statistiken över denna insats inte kan jämföras med tidigare års motsvarande uppgifter.

Andra skillnader i statistiken är att före år 1999 efterfrågades antal personer med beslut enligt LSS oberoende av om besluten var verkställda eller ej. I insamlingarna från och med år 1999 efterfrågades endast verkställda beslut enligt LSS. Allt detta innebär att jämförelser bakåt i tiden bör göras med försiktighet.

Definitioner

Nedan definieras begrepp (fetstil) såsom de använts i datainsamlingen och i den statistiska redovisningen. Dessutom redovisas lagtext (kursiverat) samt förtydligande av insatsen.

Personkrets 1 omfattar *personer med utvecklingsstörning, autism eller autismliknande tillstånd.*

Personkrets 2 omfattar *personer med betydande och bestående begåvningsmässigt funktionshinder efter hjärnskada i vuxen ålder föranledd av yttre våld eller kroppslig sjukdom.*

Personkrets 3 omfattar *personer med andra varaktiga fysiska eller psykiska funktionshinder som uppenbart inte beror på normalt åldrande, om de är stora och förorsakar betydande svårigheter i den dagliga livsföringen och därmed ett omfattande behov av stöd eller service.*

Insats enligt LSS – avser ett verkställt beslut enligt LSS den 1 oktober 2005. Enligt LSS kan särskilt stöd och särskild service ges med tio olika insatser. Flera insatser kan ges till en och samma person. De särskilda insatser som kan begäras enligt 9 § LSS är följande:

1. **Råd och stöd** – *rådgivning och annat personligt stöd som ställer krav på särskild kunskap om problem och livsbetingelser för människor med stora och varaktiga funktionshinder.*

Syftet med insatsen är att tillförsäkra människor med stora funktionshinder och deras anhöriga tillgång till kvalificerade expertinsatser av t ex kurator, psykolog, sjukgymnast, logoped. De som ger insatser bör, utöver sitt generella yrkeskunnande, även ha kunskap om olika funktionshinderns konsekvenser i vardagslivet för såväl enskilda personer som för deras familjer.

2. **Personlig assistans** – *biträde av personlig assistent eller ekonomiskt stöd till skäligen kostnader för sådan assistans, till den del behovet av stöd inte täcks av beviljade assistanstimmar enligt lagen (1993:389) om assistansersättning (LASS).*

Med personlig assistans avses personligt utformat stöd som ges av ett begränsat antal personer till den som på grund av stora och varaktiga funktionshinder behöver hjälp med sin personliga hygien, måltider, att klä sig, att kommunicera med andra eller annan hjälp som förutsätter ingående kunskap om den funktionshindrade (grundläggande behov). När behovet överstiger 20 timmar per vecka kan assistansersättning enligt LASS beviljas. Den enskilde kan själv välja vem som anordnar assistansen.

3. **Ledsagarservice** – *ledsagarservice.*

Behovet av att få en annan person till stöd för att kunna delta i samhällslivet tillgodoses genom denna insats. Det kan röra sig om ledsag-

ning till fritidsaktiviteter, för att besöka vänner, läkare mm allt efter behov.

4. **Kontaktperson** – *biträde av kontaktperson.*

Kommunen kan förordna en kontaktperson som ett personligt stöd, för att bryta isolering och för att underlätta ett självständigt liv.

5. **Avlösarservice** – *avlösarservice i hemmet.*

Anhöriga som har ansvar för att ge en familjemedlem med funktionshinder omvårdnad, behöver vanligtvis få avlösning. Denna insats innebär att personal kommer hem till familjen och där tillfälligt övertar ansvaret.

6. **Korttidsvistelse** – *korttidsvistelse utanför det egna hemmet.*

Anhöriga eller den enskilde kan begära att avlastning ges utanför hemmet i ett korttidshem, i en annan familj eller på annat sätt. Insatsen syftar till att ge anhöriga avlastning men också att tillgodose den enskildes behov av miljöombyte och rekreation.

7. **Korttidstillsyn** – *korttidstillsyn för skolungdom över 12 år utanför det egna hemmet i anslutning till skoldagen samt under lov.*

Ungdomar med stora funktionshinder kan behöva omvårdnad och/eller tillsyn under den tid som de inte är i skolan, vilket denna insats ska tillgodose.

8. **Boende, barn** – *boende i familjehem eller i bostad med särskild service för barn och ungdomar som behöver bo utanför föräldrahemmet.*

Barn och ungdomar som av skilda skäl inte kan bo hos sina föräldrar kan beviljas boende i en annan familj eller i en bostad med särskild service. Insatsen bör utnyttjas flexibelt efter barnets och familjens behov.

9. **Boende, vuxna** – *bostad med särskild service för vuxna eller annan särskilt anpassad bostad för vuxna.*

Bostäder för personer i vuxen ålder som har behov av omvårdnad och service kan utformas på olika sätt. Gruppboende och serviceboende är de vanligaste formerna. I annan särskilt anpassad bostad för vuxna ingår inte stöd av personal och inte omvårdnad.

10. **Daglig verksamhet** – *daglig verksamhet för personer i yrkesverksam ålder som saknar förvärvsarbete och inte utbildar sig.*

Genom insatsen daglig verksamhet ska behov av gemenskap, utveckling och aktivitet tillgodoses. Rätt till denna insats har enbart grupperna 1 och 2 i lagens personkrets.

I de särskilda insatser som rör avlösning i olika former, bostad med särskild service samt daglig verksamhet ingår omvårdnad. Dessutom ingår fritidsverksamhet och kulturella aktiviteter i de olika boendeformerna enligt LSS.

Kommunerna har ansvar för flertalet insatser enligt LSS, medan landstingen har ansvar för insatsen råd och stöd. Kommuner och landsting kan dock sluta avtal om en annan ansvarsfördelning. Så har skett med några kommuner när det gäller råd och stöd.

Insats enligt LSS av kommunen. Insats enligt LSS som kommunen fattar beslut om och verkställer.

Insats enligt LSS av landstingen. Insats enligt LSS som landstingen fattar beslut om och finansiellt ansvarar för, vilket enbart gäller insatsen råd och stöd.

Person med beslut om insats enligt LSS. Person som hade minst ett verkställt beslut om insats enligt LSS den 1 oktober 2005 eller person som hade beslut om insatsen råd och stöd den 1 oktober 2005.

Resultat

Antal personer med insatser enligt LSS

Kommunerna har redovisat att knappt 54 300 personer hade en eller flera insatser enligt LSS exklusive insatsen råd och stöd den 1 oktober 2005. Landstingen och de kommuner som ansvarar för råd och stöd har uppgett att knappt 10 500 personer hade beviljats råd och stöd enligt LSS den 1 oktober 2005.

I rapporten Socialstyrelsen följer upp och utvärderar (1997:3) Handikappreformen – Slutrapport, framkom att mellan 25 och 30 procent av de personer som hade råd och stöd enligt LSS enbart hade denna insats. Med utgångspunkt från dessa siffror uppskattas det totala antalet personer med insatser enligt LSS till mellan 56 000 och 58 000 personer. Det motsvarar drygt 0,6 procent av landets befolkning.

Det finns stora variationer mellan såväl län som kommuner inom länen, när det gäller antal personer med beslut om insats(er) enligt LSS i förhållande till befolkningen. Stockholms län hade det lägsta länsgenomsnittet. Detta förhållande gällde även vid tidigare års mätningar.

Utveckling de senaste 6 åren

Antal personer med insatser enligt LSS, exklusive råd och stöd, har ökat med 19 procent från år 2000. Motsvarande ökning det senaste året är 3 procent eller 1 400 personer.

Tabell A. Antal personer med insats enligt LSS 1999–2005 fördelade efter ålder. Exklusive insatsen råd och stöd.

Åldersklass	Antal personer med insats enligt LSS					
	Mättdag					
	1 juni 2000	1 sept 2001	1 sept 2002	1 okt 2003	1 okt 2004	1 okt 2005
0–22 år	13 900	14 800	15 500	16 600	17 300	17 900
23–64 år	28 500	29 100	29 800	31 300	31 800	32 500
65–w år	3 100	3 200	3 300	3 600	3 800	3 900
Totalt antal personer	45 500	47 100	48 600	51 500	52 900	54 300

Den insats som har ökat mest jämfört med föregående års mätning är korttidstillsyn. Det är även den insats som har ökat mest de senaste sex åren.

Tabell B. Antal personer med olika insatser enligt LSS 2000–2005. Exklusive insatsen råd och stöd.

Insats	Antal insatser samt antal personer med insats enligt LSS					
	Mättdag					
	1 juni 2000	1 sept 2001	1 sept 2002	1 okt 2003	1 okt 2004	1 okt 2005
2. Personlig assistans ¹⁾	(4 200)	(4 300)	(4 300)	(4 600)	3 900	3 600
3. Ledsagarservice	7 800	8 100	8 500	9 200	9 400	9 600
4. Kontaktperson	13 600	14 000	14 500	15 200	16 100	16 700
5. Avlösarservice	3 600	3 600	3 500	3 600	3 700	3 600
6. Korttidsvistelse	9 800	9 600	10 000	10 400	10 500	10 500
7. Korttidstillsyn	3 000	3 100	3 400	4 000	4 400	4 700
8 Boende, barn	1 100	1 100	1 200	1 300	1 300	1 200
9. Boende, vuxna	16 900	17 500	18 000	19 000	19 800	20 400
10. Daglig verksamhet	20 500	21 100	21 700	23 200	24 100	25 000

1) Definitionen av personlig assistans har förtydligats i insamlingen 2004 vilket innebär att uppgifterna inte är jämförbara med tidigare års uppgifter om personlig assistans.

Könsfördelning

Av samtliga personer som hade insatser enligt LSS från kommunen den 1 oktober 2005 var drygt 30 800 män (ca 57 procent) och knappt 23 500 kvinnor (ca 43 procent). Männerna var fler än kvinnorna i nästan alla åldrar vilket framgår av diagrammet nedan som visar antalet män respektive kvinnor i förhållande till befolkningen i olika åldrar (se tabell 1).

Antal per 10 000
av befolkningen

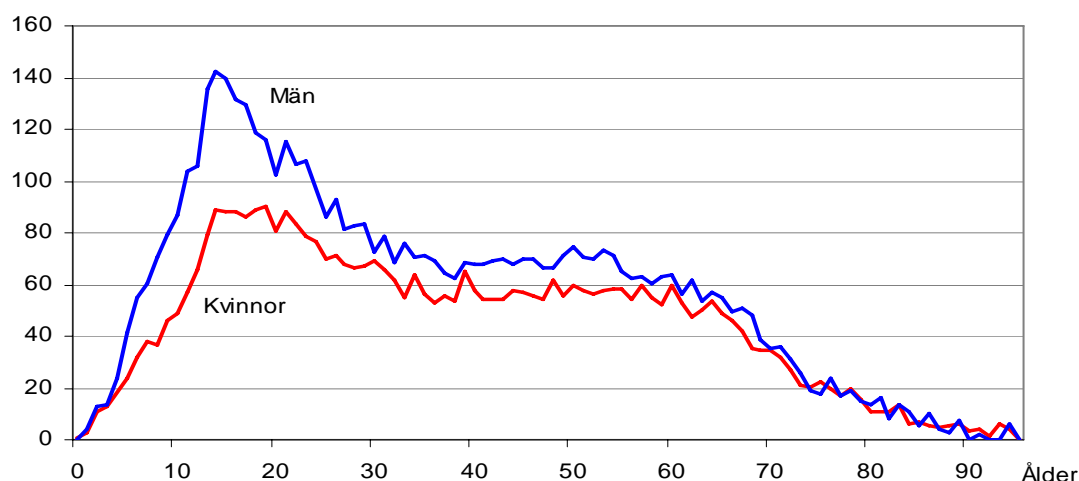


Diagram A. Antal män respektive kvinnor i olika åldrar med insats enligt LSS den 1 oktober 2005 i förhållande till 10 000 av befolkningen i respektive ålder.

Antal insatser per person

Bortsett från insatsen råd och stöd hade 47 procent en insats, 33 procent hade två insatser och 20 procent hade tre eller fler insatser.

Av barnen och ungdomarna i åldrarna 0–12 år hade 27 procent två eller fler insatser. Motsvarande andel i åldrarna 13–22 år var 50 procent och i åldrarna 23–64 år 60 procent. I den äldsta åldersklassen 65 år eller äldre var det 41 procent som hade två eller fler insatser. Av kvinnorna var det 54 procent som hade två eller fler insatser enligt LSS. Motsvarande andel för männen var 53 procent.

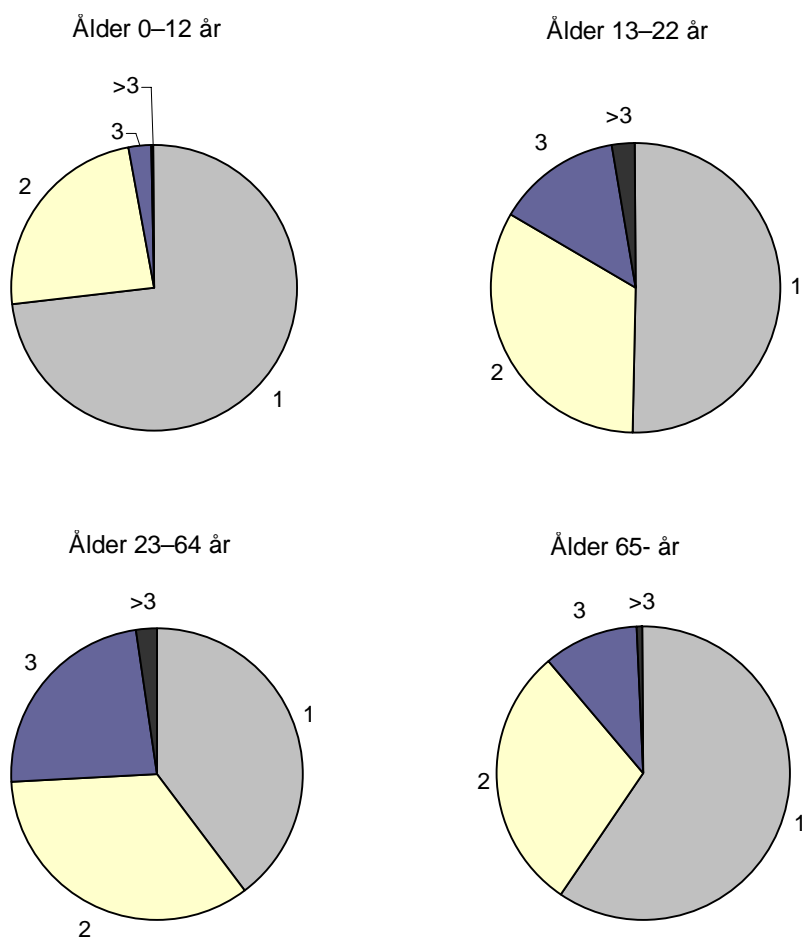


Diagram B: Personer i olika åldersklasser fördelade efter antal insatser den 1 oktober 2005.

De vanligaste insatserna

Daglig verksamhet var den LSS-insats som flest personer hade, motsvarande ca 25 000 personer (23 procent av samtliga insatser). Knappt 20 400 personer hade insatsen bostad med särskild service för vuxna eller annan särskilt anpassad bostad för vuxna (19 procent av samtliga insatser). I avrundade tal hade 16 700 personer insatsen kontaktperson, 10 500 personer insat-

sen råd och stöd, 10 500 personer insatsen korttidsvistelse och 9 600 personer ledsagarservice. Övriga insatser enligt LSS gällde färre än 5 000 personer per särskild insats.

Samma rangordning av insatser gäller för kvinnor som för män. Det var fler män än kvinnor som hade varje särskild insats enligt LSS däremot var andelen kvinnor som hade insatserna personlig assistans, kontaktperson och ledsagarservice större än andelen män med motsvarande insatser. Männen hade en större andel av insatserna avlösarservice, korttidsvistelse, korttidstillsyn och bostad för barn och ungdom enligt LSS än kvinnorna.

Bostad med särskild service

Av de knappt 20 400 personerna som hade insatsen bostad med särskild service för vuxna eller annan särskilt anpassad bostad för vuxna hade drygt 500 personer särskilt anpassad bostad. Det motsvarar 3 procent av samtliga vuxna med boende enligt LSS. Drygt 1 200 barn hade insatsen boende i familjehem eller i bostad med särskild service för barn och ungdom enligt LSS. Av dessa bodde ungefär en sjättedel i familjehem. Det var vanligare med familjehem i de yngre åldersklasserna jämfört med åldersklassen 13–22 år.

Insatser i olika åldrar

Runt 29 procent av alla insatser enligt LSS gavs till barn och ungdomar som var 22 år eller yngre, 65 procent gällde personer som var i åldrarna 23–64 år samt ca 6 procent till personer som var 65 år eller äldre.

Av samtliga insatser enligt LSS rörde ca 30 500 barn och ungdomar. Av dessa gällde ca 6 procent barn i åldrarna 6 år eller yngre och ca 94 procent barn och ungdomar i åldrarna 7 till och med 22 år.

För barn *i åldrarna 0 till 6 år* var avlösarservice och korttidsvistelse de vanligaste insatserna. För barn och ungdomar *i åldrarna 7 till och med 22 år* var korttidsvistelse den vanligaste insatsen. Därefter följer insatsen korttidstillsyn för skolungdom över 12 år (se tabell 8).

Av diagrammet framgår hur många pojkar och flickor som hade insatsen korttidsvistelse i olika åldrar.

Antal per 10 000
av befolkningen

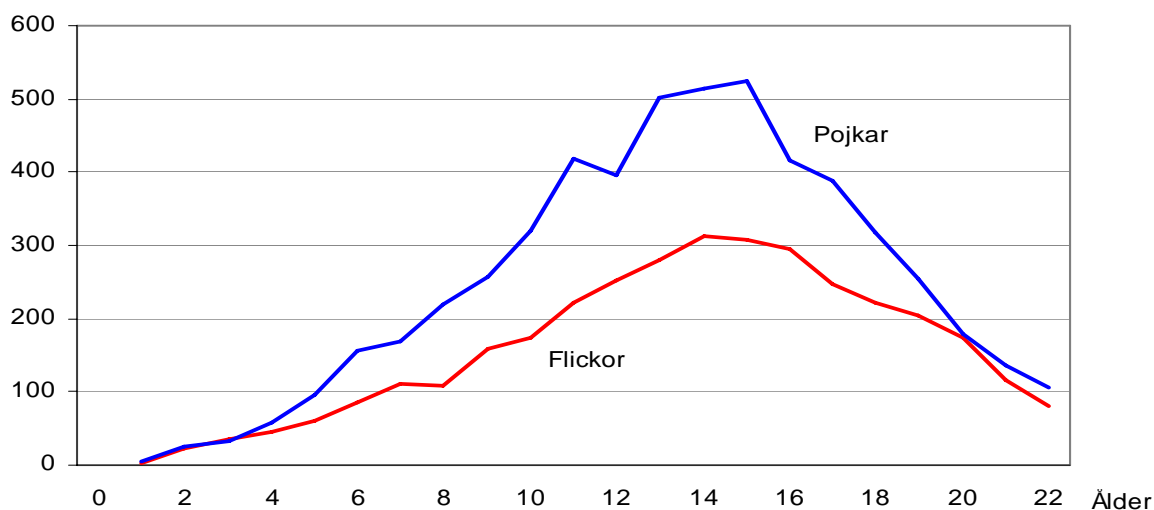


Diagram C. Antal pojkar och flickor med insatsen korttidsvistelse den 1 oktober 2005 i olika åldrar.

Av samtliga insatser enligt LSS rörde knappt 68 600 insatser personer i åldrarna 23–64 år. De två vanligaste insatserna i denna åldersgrupp var daglig verksamhet och bostad med särskild service för vuxna. Därefter följde insatsen kontaktperson.

Knappt 6 700 insatser gällde personer i åldrarna 65 år eller äldre. Den vanligaste insatsen i denna åldersgrupp var bostad med särskild service för vuxna. Därefter följde insatsen kontaktperson (se tabell 7).

Åldersfördelning för varje särskild insats

I diagram D redovisas hur personer med respektive insats enligt LSS den 1 oktober 2005 fördelas efter ålder.

Korttidsstillsyn är en insats enbart för skolungdomar över 12 år.

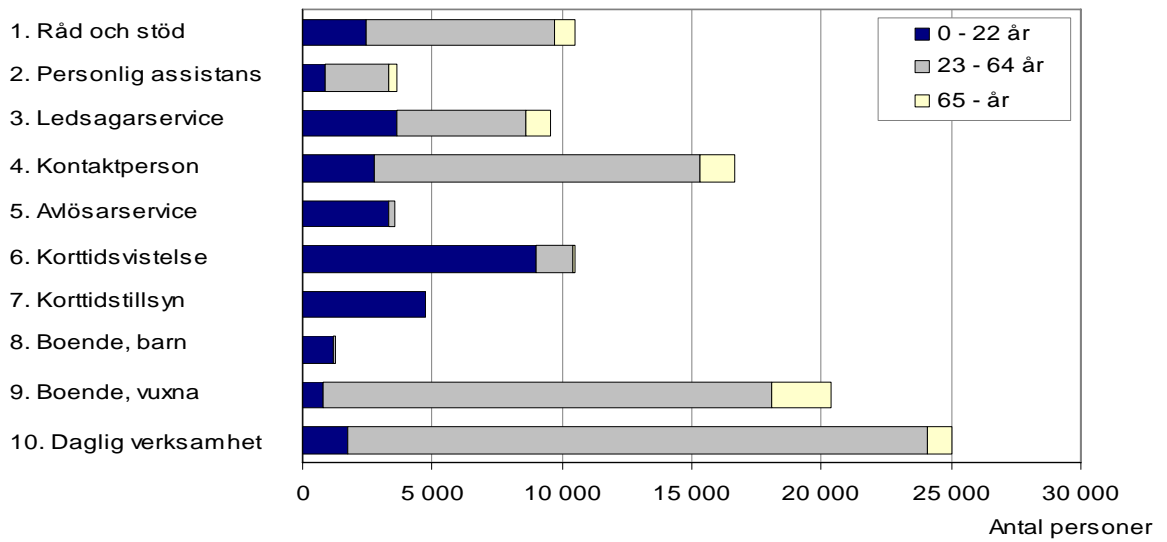


Diagram D. Antal personer med respektive insats enligt LSS den 1 oktober 2005 fördelade efter ålder.

Råd och stöd

I tabellen nedan visas antal personer med råd och stöd enligt LSS per län från mätningen den 1 november 1998 t.o.m. mätningen den 1 oktober 2005. Under denna period har antalet personer som har råd och stöd mer än halverats.

Tabell C. Antal personer med råd och stöd enligt LSS 1998–2005 per landsting.

	Antal personer med råd och stöd enligt LSS							
	1998	1999	2000	2001	2002	2003	2004	2005
Hela riket	22 700	18 600	16 400	..	11 900	11 700	11 200	10 500
Stockholms län	3 000	1 000	200	100	90	100	70	110
Uppsala län	60	70	50	60	50	50	60	60
Södermanlands län	5	0	<5	<5	<5	10	10	0
Östergötlands län	1 500	1 500	1 600	1 700	1 700	1 500	1 300	1 200
Jönköpings län	900	800	700	600	490	290	300	270
Kronobergs län	40	30	10	10	10	10	10	5
Kalmar län	900	820	680	690	620	630	580	380
Gotlands län	140	140	130	130	120	100	80	70
Blekinge län	220	160	140	90	100	70	50	50
Skåne län	3 200	3 500	3 600	..	1 200	1 600	1 800	1 900
Hallands län	280	320	270	280	250	230	260	250
Västra Götalands län	3 300	2 500	2 100	1 300	980	810	700	650
Värmlands län	220	240	240	230	240	240	240	240
Örebro län	900	1 500	1 200	1 100	730	760	740	530
Västmanlands län	1 300	1 300	900	910	630	480	210	100
Dalarnas län	640	560	570	450	340	300	260	170
Gävleborgs län	80	100	30	20	20	30	20	20
Västernorrlands län	1 400	620	600	590	590	590	580	590
Jämtlands län	410	280	190	180	150	180	150	120
Västerbottens län	2 000	2 100	2 100	2 300	2 300	2 300	2 300	2 200
Norrbottnens län	1 300	1 100	1 200	1 200	1 300	1 400	1 500	1 600

Tabellförteckning

Sida

32. **Tabell 1.** Antal personer med insats enligt LSS av kommunerna den 1 oktober 2005 fördelade efter kön och ålder samt antal per 10 000 av befolkningen i respektive kategori. Riket.
Exklusive personer med råd och stöd som enda LSS-insats.
33. **Tabell 2.** Antal personer med insats enligt LSS av kommunerna den 1 oktober 2005 fördelade efter ålder samt antal per 10 000 av befolkningen i respektive ålderskategori. Kommunvis fördelning.
Exklusive personer med råd och stöd som enda LSS-insats.
46. **Tabell 3.** Antal personer med beslut om råd och stöd enligt LSS den 1 oktober 2005 fördelade efter personkrets, kön och ålder. Riket.
47. **Tabell 4.** Antal personer med beslut om råd och stöd enligt LSS den 1 oktober 2005 fördelade efter personkrets, kön och ålder i förhållande till 10 000 av befolkningen i respektive köns- och ålderskategori. Riket.
48. **Tabell 5a.** Antal personer med beslut om råd och stöd enligt LSS av landstingen den 1 oktober 2005 fördelade efter ålder samt antal per 10 000 av befolkningen i respektive ålderskategori. Redovisning per landsting.
49. **Tabell 5b.** Antal personer med beslut om råd och stöd enligt LSS av kommunerna den 1 oktober 2005 fördelade efter ålder. Kommunvis fördelning.
50. **Tabell 6a.** Antal personer med beslut om råd och stöd enligt LSS av landstingen den 1 oktober 2005 fördelade efter personkrets samt antal per 10 000 av befolkningen. Redovisning per landsting.
51. **Tabell 6b.** Antal personer med beslut om råd och stöd enligt LSS av kommunerna den 1 oktober 2005 fördelade efter personkrets. Kommunvis fördelning.
52. **Tabell 7.** Antal personer med respektive insats enligt LSS den 1 oktober 2005 fördelade efter ålder och kön. Riket.
53. **Tabell 8.** Antal barn och ungdomar med vissa insatser enligt LSS den 1 oktober 2005 fördelade efter ålder och kön. Riket.

54. **Tabell 9.** Antal personer med respektive insats enligt LSS den 1 oktober 2005. Kommunvis fördelning.
66. **Tabell 10a.** Antal barn boende i familjehem eller i bostad med särskild service för barn och ungdom enligt 9 § 8 LSS den 1 oktober 2005 fördelade efter ålder och kön. Riket.
67. **Tabell 10b.** Antal vuxna boende i bostad med särskild service eller annan särskilt anpassad bostad för vuxna enligt 9 § 8 LSS den 1 oktober 2005 fördelade efter ålder och kön. Riket.
68. **Tabell 11.** Antal barn boende i familjehem eller i bostad med särskild service för barn enligt 9 § 8 LSS fördelade efter ålder samt antal vuxna i bostad med särskild service respektive annan särskilt anpassad bostad enligt 9 § 9 LSS den 1 oktober 2005. Länsvis fördelning.
69. **Tabell 12a.** Personer med insats enligt LSS av kommunerna den 1 oktober 2005 fördelade efter antal insatser, ålder och kön. Riket.
Exklusive LSS-insatsen råd och stöd.
70. **Tabell 12b.** Personer med insats enligt LSS av kommunerna den 1 oktober 2005 fördelade efter antal insatser. Kommunvis fördelning.
Exklusive LSS-insatsen råd och stöd.

Teckenförklaring

Värdet är noll, inget finns att redovisa.

- (.) Uppgiften finns inte tillgänglig eller är alltför osäker för att anges.
- (.) Värde kan inte förekomma.
- (x) Antalet observationer är tre eller färre eller är en summa av tal där ett av talen är tre eller färre.

Bilageförteckning

1. Statistikblankett om stöd och service till vissa funktionshindrade (LSS) den 1 oktober 2005
2. Statistikblankett till landstingen om råd och stöd enligt LSS den 1 oktober 2005
3. Statistikblankett till kommunerna om råd och stöd enligt LSS den 1 oktober 2005

Persons with Certain Functional Impairments – measures specified by LSS 2005

Summary

This report provides a review of statistical data on persons who have received services specified by the Act concerning Support and Service for Persons with Certain Functional Impairments (LSS). Ten types of services are specified by LSS. Responsibility for most of them resides with Sweden's municipalities. County councils are responsible for counselling and other personal support (counselling and support). The statistics provided by this report are part of Sweden's official statistics (SOS).

With the exception of counselling and support, statistics on LSS services are based on personal identification number-based data on 1 October 2005. Statistics on counselling and support are based on group data on 1 October 2005. On the basis of these data, it is not possible to establish the total number of persons receiving LSS services.

By way of summary, the statistical data provides the following results:

- Municipalities reported that, on 1 October 2005, 54,300 individuals received one or more LSS services, excluding counselling and support. This is 1,400 more than 2004 and an increase of 3 percent.
- County councils and municipalities responsible for counselling and support reported that, on 1 October 2005, 10,500 individuals had been granted counselling and support in accordance with LSS.
- The total number of individuals who received LSS services on 1 October 2005 is estimated at somewhere between 56,000 and 58,000, corresponding to roughly 0.6 percent of Sweden's population.
- The total number of LSS service inputs was nearly 105,700.
- Most of those involved – about 25,000 individuals – received daily activities. Just over 20,400 resided in special homes for adults with disabilities, or other specially adapted homes for adults. About 16,700 had support by a contact person, 10,500 received counselling and support, 10,500 received short stay away from home and 9,600 had assigned companions. Other services provided by LSS concerned fewer than 5,000 individuals per service.
- There were more men than women who received special services provided by LSS, although the proportion of women who received personal assistance, had support by a contact person and were assigned companions was greater than the proportion of men who received equivalent services. Men received a greater proportion of relief service in the home,

short stays away from home, short-period of supervision and lived in homes for children and young people provided by LSS than women.

- About 29 percent of all LSS services were provided to children and young people aged 22 or younger, about 65 percent were provided to those aged 23–64. Those aged 65 and older received six percent of the total.
- Just over 200 children and young people resided in family homes and just over 1,000 resided in special housing for children and young people.
- Of the just over 20,400 persons who resided in special homes for adults or other specially adapted homes for adults, just over 500 resided in specially adapted homes.

List of tables

Page

32. **Table 1.** Number of individuals receiving LSS services from municipalities on 1 October 2005 by gender and age and number per 10 000 of the population in each category. The nation.
Not including those receiving only counselling and other personal support per LSS.
33. **Table 2.** Number of individuals receiving LSS services from municipalities on 1 October 2005 by age and number per 10 000 of the population in the respective age category. Distribution by municipality.
Not including those receiving only counselling and other personal support per LSS.
46. **Table 3.** Number of individuals with decisions on counselling and other personal support provided by LSS on 1 October 2005 by group of people entitled to special services, gender and age. The nation.
47. **Table 4.** Number of individuals with decisions on counselling and other personal support provided by LSS on 1 October 2005 by group of people entitled to special services, gender and age per 10 000 of the population in the respective gender and age categories. The nation.
48. **Table 5a.** Number of individuals with decisions on counselling and other personal support provided by LSS made by county councils on 1 October 2005 by age and number per 10 000 of the population in the respective age categories. Report by county council.
49. **Table 5b.** Number of individuals with decisions on counselling and other personal support provided by LSS made by municipalities on 1 October 2005 by age. Distribution by municipality.
50. **Table 6a.** Number of individuals with decisions on counselling and other personal support provided by LSS made by county councils on 1 October 2005 by group of people entitled to special services and number per 10 000 of the population. Report by county council.
51. **Table 6b.** Number of individuals with decisions on counselling and other personal support provided by LSS made by municipalities on 1 October 2005 by group of people entitled to special services. Distribution by municipality.

52. **Table 7.** Number of individuals receiving respective LSS services on 1 October 2005 by age and gender. The nation.
53. **Table 8.** Number of children and young people receiving certain LSS services on 1 October 2005 by age and gender. The nation.
54. **Table 9.** Number of individuals receiving respective LSS services on 1 October 2005. Distribution by municipality.
66. **Table 10a.** Number of children residing in family homes or in special housing for children and young people per 9 § 8 LSS on 1 October 2005 by age and gender. The nation.
67. **Table 10b.** Number of adults residing in special housing or other specially adapted homes for adults per 9 § 8 LSS on 1 October 2005 by age and gender. The nation.
68. **Table 11.** Number of children residing in family homes or in special housing for children and young people per 9 § 8 LSS by age and number of adults residing in special housing or other specially adapted homes for adults per 9 § 9 LSS on 1 October 2005. Distribution by county.
69. **Table 12a.** Individuals receiving services provided by LSS from municipalities on 1 October 2005 by number of services, age and gender. The nation. Not including LSS counselling and other personal support.
70. **Table 12b.** Individuals receiving services provided by LSS from municipalities on 1 October 2005 by number of services. Distribution by municipality.
Not including LSS counselling and other personal support.

Explanation of the symbols

Value is zero; nothing to report

- (..) Information not available or too uncertain to report
- (.) Category not applicable
- (x) Number of observations is three or less; or a sum of numbers, one of which is three or less

List of appendices

1. Form for statistics on support and service provided on 1 October 2005 to certain functionally impaired persons in accordance with LSS
2. Form for county council statistics on counselling and other personal support provided on 1 October 2005 in accordance with LSS
3. Form for municipal statistics on counselling and other personal support provided on 1 October 2005 in accordance with LSS

Swedish–English glossary

antal	number
avlösarservice	relief service in the home
befolkning	population
beslut	decision, ruling
boende barn	resident children
boende vuxna	resident adults
bostad	residence
daglig verksamhet	daily activities
enligt LSS	in accordance with LSS
fördelning	distribution
hela riket	entire country
insats	service
insats enligt LSS	LSS service
kommun	municipality
kommunvis fördelning	distribution by municipality
kontaktperson	contact person
korttidstillsyn	short period of supervision for schoolchildren over age of 12
korttidsvistelse	short stay away from home
kvinnor	women
kön	gender
landsting	county council
ledsagarservice	companion service
län	county
länsvis fördelning	distribution by county
män	men
personer	individuals, persons
personkrets	group of people entitled to special services
personlig assistans	personal assistance
redovisning	report
riket	nation
råd och stöd	counselling and other personal support
samtliga	all
särskild service	special service
totalt	total
ålder	age

Tabell 1 **Antal personer med insats enligt LSS av kommunerna den 1 oktober 2005 fördelade efter kön och ålder samt antal per 10 000 av befolkningen i respektive kategori. Riket**
Exklusive personer med råd och stöd som enda LSS-insats

Ålder	Antal personer med beslut om insats enligt LSS			Antal per 10 000 av befolkningen		
	Kvinnor	Män	Totalt	Kvinnor	Män	Totalt
0-6	467	723	1 190	14	21	17
7-12	1 514	2 754	4 268	50	86	68
13-22	4 913	7 489	12 402	86	125	106
23-64	14 601	17 956	32 557	59	71	65
65-	1 968	1 894	3 862	22	28	25
Samtliga	23 463	30 816	54 279	51	69	60
<hr/>						
0-19	5 594	9 219	14 813	53	83	69
20-44	9 328	11 889	21 217	64	79	72
45-64	6 573	7 814	14 387	56	65	61
65-79	1 727	1 729	3 456	30	34	32
80-	241	165	406	8	9	8
Samtliga	23 463	30 816	54 279	51	69	60

Tabell 2 **Antal personer med insats enligt LSS av kommunerna den 1 oktober 2005 fördelade efter ålder samt antal per 10 000 av befolkningen i respektive ålderskategori. Kommunvis fördelning**
Exklusive personer med råd och stöd som enda LSS-insats

Län Kommun	Antal personer med beslut om insats enligt LSS				Antal per 10 000 av befolkningen			
	Ålder				Ålder			
	0-22	23-64	65-	Samtliga	0-22	23-64	65-	Samtliga
Riket	17 901	32 588	3 871	54 360	72	65	25	60
Stockholms län	3 624	4 921	364	8 909	70	45	14	47
Botkyrka	203	267	19	489	84	61	22	64
Danderyd	45	67	4	116	48	44	7	38
Ekerö	57	84	12	153	71	64	42	64
Haninge	183	197	12	392	84	47	15	55
Huddinge	157	208	8	373	57	41	8	42
Järfälla	120	175	11	306	68	50	12	50
Lidingö	76	125	6	207	63	56	8	49
Nacka	158	167	4	329	65	37	4	41
Norrtälje	92	184	20	296	62	63	19	54
Nykvarn	13	21	0	34	48	44	0	41
Nynäshamn	53	81	7	141	76	59	17	57
Salem	18	40	x	x	37	52	x	x
Sigtuna	85	116	13	214	76	56	27	58
Sollentuna	107	169	9	285	58	51	11	48
Solna	77	98	8	183	62	26	8	30
Stockholm	1 332	1 678	137	3 147	72	36	12	41
Sundbyberg	41	72	6	119	51	34	13	35
Södertälje	210	433	12	655	90	96	10	81
Tyresö	86	114	5	205	64	50	10	50
Täby	136	131	9	276	74	40	10	46
Upplands Väsby	63	116	23	202	58	53	49	54
Upplands-Bro	59	64	x	x	90	52	x	x

Tabell 2 **Antal personer med insats enligt LSS av kommunerna den 1 oktober 2005 fördelade efter ålder samt antal per 10 000 av befolkningen i respektive ålderskategori. Kommunvis fördelning**
Exklusive personer med råd och stöd som enda LSS-insats

Län Kommun	Antal personer med beslut om insats enligt LSS				Antal per 10 000 av befolkningen			
	Ålder				Ålder			
	0-22	23-64	65-	Samtliga	0-22	23-64	65-	Samtliga
Vallentuna	84	94	9	187	93	62	28	68
Vaxholm	13	20	0	33	41	35	0	33
Värmdö	56	69	6	131	50	35	16	38
Österåker	100	131	18	249	85	62	40	67
Uppsala län	723	1 118	x	x	82	65	33	65
Enköping	80	109	16	205	72	53	24	53
Håbo	22	32	x	x	36	30	x	x
Knivsta	38	23	4	65	84	31	29	49
Tierp	60	111	21	192	109	106	51	96
Uppsala	440	732	81	1 253	84	69	33	68
Älvkarleby	22	26	6	54	91	53	35	59
Östhammar	61	85	16	162	102	75	38	75
Södermanlands län	481	949	x	x	67	67	22	59
Eskilstuna	177	316	27	520	71	63	17	57
Flen	32	70	19	121	73	81	56	74
Gnesta	29	25	x	x	101	46	x	x
Katrineholm	60	161	21	242	67	96	33	75
Nyköping	72	217	24	313	54	82	24	63
Oxelösund	26	42	8	76	96	70	33	68
Strängnäs	51	66	4	121	58	40	8	39
Trosa	18	20	0	38	57	33	0	35
Vingåker	16	32	4	52	62	66	22	56

Tabell 2 **Antal personer med insats enligt LSS av kommunerna den 1 oktober 2005 fördelade efter ålder samt antal per 10 000 av befolkningen i respektive ålderskategori. Kommunvis fördelning**
Exklusive personer med råd och stöd som enda LSS-insats

Län Kommun	Antal personer med beslut om insats enligt LSS				Antal per 10 000 av befolkningen			
	Ålder				Ålder			
	0-22	23-64	65-	Samtliga	0-22	23-64	65-	Samtliga
Östergötlands län	888	1 763	237	2 888	77	78	32	69
Boxholm	6	14	0	20	43	50	0	38
Finspång	38	74	15	127	70	67	35	61
Kinda	31	37	6	74	112	73	29	74
Linköping	220	577	67	864	56	76	30	63
Mjölby	42	127	11	180	60	94	24	71
Motala	105	141	25	271	91	63	32	65
Norrköping	310	608	77	995	90	88	36	80
Söderköping	64	64	19	147	161	84	80	105
Vadstena	10	31	x	x	52	80	x	x
Valdemarsvik	28	49	8	85	136	113	46	105
Ydre	4	4	x	x	39	20	x	x
Åtvidaberg	18	27	7	52	55	45	29	44
Ödeshög	12	10	0	22	79	35	0	40
Jönköpings län	533	1 329	187	2 049	56	76	31	62
Aneby	16	18	4	38	83	53	32	58
Eksjö	25	83	7	115	56	97	20	69
Gislaved	43	108	14	165	49	69	28	56
Gnosjö	18	22	x	x	59	42	x	x
Habo	10	20	x	x	32	37	x	x
Jönköping	180	467	49	696	52	72	23	58
Mullsjö	15	26	x	x	69	68	x	x
Nässjö	47	115	12	174	57	76	20	59
Sävsjö	22	52	25	99	68	95	109	90

Tabell 2 **Antal personer med insats enligt LSS av kommunerna den 1 oktober 2005 fördelade efter ålder samt antal per 10 000 av befolkningen i respektive ålderskategori. Kommunvis fördelning**
Exklusive personer med råd och stöd som enda LSS-insats

Län Kommun	Antal personer med beslut om insats enligt LSS				Antal per 10 000 av befolkningen			
	Ålder				Ålder			
	0-22	23-64	65-	Samtliga	0-22	23-64	65-	Samtliga
Tranås	34	72	18	124	70	80	46	70
Vaggeryd	18	81	8	107	48	122	36	84
Vetlanda	52	110	12	174	71	80	22	66
Värnamo	53	155	34	242	56	90	56	74
Kronobergs län	308	749	117	1 174	63	78	35	66
Alvesta	39	59	9	107	74	60	25	57
Lessebo	11	18	x	x	48	43	x	x
Ljungby	53	141	16	210	72	98	30	78
Markaryd	23	37	10	70	94	74	47	73
Tingsryd	30	58	8	96	92	91	26	75
Uppvidinge	13	28	11	52	51	59	52	55
Växjö	115	372	59	546	53	86	47	71
Älmhult	24	36	x	x	58	45	x	x
Kalmar län	443	1 014	157	1 614	71	82	33	69
Borgholm	22	47	18	87	82	84	64	79
Emmaboda	20	59	6	85	83	119	27	89
Hultsfred	35	82	17	134	92	112	51	93
Högsby	13	21	x	x	81	69	x	x
Kalmar	124	304	27	455	73	91	26	75
Mönsterås	30	38	5	73	84	56	18	56
Mörbylånga	16	59	5	80	44	84	18	60
Nybro	34	92	24	150	66	90	55	76
Oskarshamn	41	76	5	122	60	53	10	46

Tabell 2 **Antal personer med insats enligt LSS av kommunerna den 1 oktober 2005 fördelade efter ålder samt antal per 10 000 av befolkningen i respektive ålderskategori. Kommunvis fördelning**
Exklusive personer med råd och stöd som enda LSS-insats

Län Kommun	Antal personer med beslut om insats enligt LSS				Antal per 10 000 av befolkningen			
	Ålder				Ålder			
	0-22	23-64	65-	Samtliga	0-22	23-64	65-	Samtliga
Torsås	10	17	x	x	52	46	x	x
Vimmerby	39	48	x	x	90	59	x	x
Västervik	59	171	43	273	64	89	54	75
Gotlands län	133	200	24	357	85	64	22	62
Gotland	133	200	24	357	85	64	22	62
Blekinge län	310	574	81	965	79	71	27	64
Karlshamn	68	168	31	267	85	102	48	86
Karlskrona	121	210	20	351	74	63	17	57
Olofström	34	48	11	93	98	69	37	69
Ronneby	39	99	15	153	53	65	26	54
Sölvesborg	48	49	4	101	114	55	12	61
Skåne län	1 977	3 941	484	6 402	62	61	24	55
Bjuv	34	36	x	x	83	47	x	x
Bromölla	23	40	x	x	70	62	x	x
Burlöv	46	26	0	72	103	31	0	47
Båstad	25	29	4	58	74	40	12	41
Eslöv	62	168	25	255	70	104	50	85
Helsingborg	193	369	41	603	60	54	19	49
Hässleholm	100	248	38	386	74	96	39	79
Höganäs	52	70	12	134	84	57	25	57
Hörby	30	60	17	107	76	79	63	75
Höör	23	43	12	78	54	55	48	53
Klippan	18	53	4	75	41	62	13	47

Tabell 2 **Antal personer med insats enligt LSS av kommunerna den 1 oktober 2005 fördelade efter ålder samt antal per 10 000 av befolkningen i respektive ålderskategori. Kommunvis fördelning**
Exklusive personer med råd och stöd som enda LSS-insats

Län Kommun	Antal personer med beslut om insats enligt LSS				Antal per 10 000 av befolkningen			
	Ålder				Ålder			
	0-22	23-64	65-	Samtliga	0-22	23-64	65-	Samtliga
Kristianstad	130	322	39	491	62	79	28	65
Kävlinge	41	65	8	114	52	43	22	43
Landskrona	72	163	16	251	68	76	22	64
Lomma	19	34	x	x	34	34	x	x
Lund	143	393	48	584	49	65	36	57
Malmö	394	905	98	1 397	57	58	21	51
Osby	24	42	x	x	70	65	x	x
Perstorp	6	22	0	28	30	62	0	41
Simrishamn	36	86	12	134	76	88	24	69
Sjöbo	47	33	10	90	99	35	31	51
Skurup	27	24	x	x	65	31	x	x
Staffanstorps	37	50	5	92	58	44	17	45
Svalöv	24	42	14	80	62	59	68	61
Svedala	25	48	12	85	43	46	48	45
Tomelilla	23	37	x	x	69	56	x	x
Trelleborg	97	136	10	243	90	63	13	61
Vellinge	59	48	4	111	63	28	8	35
Ystad	41	75	7	123	62	52	12	45
Åstorp	21	47	5	73	52	64	24	54
Ängelholm	66	134	20	220	64	65	26	57
Örkelljunga	17	35	5	57	64	70	26	60
Östra Göinge	22	58	4	84	54	81	15	61
Hallands län	462	941	109	1 512	56	62	21	53
Falkenberg	81	186	21	288	73	91	26	73
Halmstad	126	324	41	491	52	67	26	56

Tabell 2 **Antal personer med insats enligt LSS av kommunerna den 1 oktober 2005 fördelade efter ålder samt antal per 10 000 av befolkningen i respektive ålderskategori. Kommunvis fördelning**
Exklusive personer med råd och stöd som enda LSS-insats

Län Kommun	Antal personer med beslut om insats enligt LSS				Antal per 10 000 av befolkningen			
	Ålder				Ålder			
	0-22	23-64	65-	Samtliga	0-22	23-64	65-	Samtliga
Hylte	19	27	x	x	63	51	x	x
Kungsbacka	103	144	10	257	47	38	10	37
Laholm	52	88	11	151	82	72	24	66
Varberg	81	172	23	276	53	59	23	50
Västra Götalands län	3 323	5 501	607	9 431	79	65	23	62
Ale	49	69	5	123	60	47	14	47
Alingsås	97	145	15	257	93	75	23	71
Bengtsfors	17	23	6	46	69	44	24	45
Bollebygd	28	24	5	57	118	53	41	70
Borås	189	441	37	667	69	82	21	67
Dals-Ed	10	13	x	x	76	50	x	x
Essunga	16	6	5	27	102	20	43	47
Falköping	66	113	15	194	75	71	23	62
Färgelanda	13	15	x	x	69	42	x	x
Grästorp	23	15	x	x	143	50	x	x
Gullspång	20	18	4	42	140	62	32	75
Göteborg	958	1 659	168	2 785	77	57	23	57
Götene	33	44	6	83	93	63	25	64
Herrljunga	12	25	4	41	46	51	22	44
Hjo	27	35	9	71	113	74	51	80
Härryda	90	94	8	192	87	53	20	60
Karlsborg	14	13	x	x	82	36	x	x
Kungälv	91	150	7	248	79	72	11	64
Lerum	78	87	4	169	66	45	8	46
Lidköping	108	193	23	324	105	96	33	87

Tabell 2 **Antal personer med insats enligt LSS av kommunerna den 1 oktober 2005 fördelade efter ålder samt antal per 10 000 av befolkningen i respektive ålderskategori. Kommunvis fördelning Exklusive personer med råd och stöd som enda LSS-insats**

Län Kommun	Antal personer med beslut om insats enligt LSS				Antal per 10 000 av befolkningen			
	Ålder				Ålder			
	0-22	23-64	65-	Samtliga	0-22	23-64	65-	Samtliga
Lilla Edet	25	38	4	67	66	54	19	52
Lysekil	41	53	4	98	112	68	12	67
Mariestad	35	138	18	191	55	109	37	80
Mark	59	94	13	166	61	54	20	50
Mellerud	24	52	17	93	97	106	76	96
Munkedal	26	17	6	49	93	32	28	48
Mölnadal	132	216	20	368	78	66	23	63
Orust	21	41	5	67	52	50	17	44
Partille	99	79	10	188	93	44	21	56
Skara	44	91	8	143	83	92	23	77
Skövde	119	224	29	372	85	82	34	74
Sotenäs	22	32	x	x	101	65	x	x
Stenungsund	76	46	7	129	109	36	21	56
Strömstad	11	44	9	64	37	70	39	56
Svenljunga	29	37	10	76	100	68	48	73
Tanum	15	25	x	x	48	39	x	x
Tibro	22	48	4	74	76	86	19	70
Tidaholm	23	42	8	73	65	65	31	58
Tjörn	33	33	x	x	79	41	x	x
Tranemo	19	35	x	x	58	57	x	x
Trollhättan	122	194	17	333	81	67	19	62
Töreboda	17	46	7	70	66	93	36	74
Uddevalla	80	255	17	352	57	96	17	70
Ulricehamn	48	107	14	169	78	91	31	76
Vara	59	86	8	153	136	103	24	96

Tabell 2 **Antal personer med insats enligt LSS av kommunerna den 1 oktober 2005 fördelade efter ålder samt antal per 10 000 av befolkningen i respektive ålderskategori. Kommunvis fördelning**
Exklusive personer med råd och stöd som enda LSS-insats

Län Kommun	Antal personer med beslut om insats enligt LSS				Antal per 10 000 av befolkningen			
	Ålder				Ålder			
	0-22	23-64	65-	Samtliga	0-22	23-64	65-	Samtliga
Vårgårda	32	13	x	x	98	22	x	x
Vänersborg	101	139	22	262	98	71	31	71
Åmål	24	59	7	90	72	91	24	71
Öckerö	26	35	4	65	71	54	19	53
Värmlands län	727	1 000	120	1 847	101	68	22	68
Arvika	66	85	12	163	97	62	21	62
Eda	22	16	4	42	102	35	21	49
Filipstad	42	44	18	104	158	77	67	94
Forshaga	38	43	4	85	113	70	20	74
Grums	19	37	7	63	77	73	37	67
Hagfors	35	64	6	105	112	94	18	79
Hammarö	42	64	7	113	96	81	32	79
Karlstad	177	305	23	505	81	66	16	62
Kil	38	35	4	77	110	55	20	65
Kristinehamn	57	91	20	168	96	71	39	70
Munkfors	12	9	x	x	123	46	x	x
Storfors	22	9	0	31	185	38	0	68
Sunne	44	51	x	x	118	73	x	x
Säffle	46	64	7	117	109	78	19	73
Torsby	31	45	x	x	99	68	x	x
Årjäng	36	38	x	x	142	73	x	x
Örebro län	526	1 294	148	1 968	70	87	30	72
Askersund	22	44	12	78	76	72	50	68
Degerfors	20	37	5	62	77	69	23	61

Tabell 2 **Antal personer med insats enligt LSS av kommunerna den 1 oktober 2005 fördelade efter ålder samt antal per 10 000 av befolkningen i respektive ålderskategori. Kommunvis fördelning**
Exklusive personer med råd och stöd som enda LSS-insats

Län Kommun	Antal personer med beslut om insats enligt LSS				Antal per 10 000 av befolkningen			
	Ålder				Ålder			
	0-22	23-64	65-	Samtliga	0-22	23-64	65-	Samtliga
Hallsberg	26	51	10	87	61	62	35	57
Hällefors	10	38	6	54	53	99	31	71
Karlskoga	51	144	10	205	67	90	15	68
Kumla	38	85	12	135	66	81	38	69
Laxå	9	29	x	x	59	91	x	x
Lekeberg	8	18	x	x	40	47	x	x
Lindesberg	45	113	12	170	72	92	26	73
Ljusnarsberg	9	21	x	x	71	76	x	x
Nora	25	63	16	104	87	114	78	99
Örebro	263	651	60	974	73	91	29	76
Västmanlands län	527	966	112	1 605	74	68	23	61
Arboga	20	40	8	68	56	57	29	51
Fagersta	21	57	x	x	69	89	x	x
Hallstahammar	38	84	21	143	93	108	68	96
Heby	47	39	5	91	118	56	18	67
Kungsör	16	57	8	81	70	127	53	98
Köping	48	91	17	156	74	69	34	63
Norberg	13	15	4	32	84	48	34	55
Sala	38	83	7	128	65	73	17	60
Skinnskatteberg	11	6	0	17	90	24	0	36
Surahammar	28	27	x	x	99	49	x	x
Västerås	247	467	37	751	68	64	17	57
Dalarnas län	534	1 068	136	1 738	72	73	25	63
Avesta	36	76	6	118	66	64	13	54

Tabell 2 **Antal personer med insats enligt LSS av kommunerna den 1 oktober 2005 fördelade efter ålder samt antal per 10 000 av befolkningen i respektive ålderskategori. Kommunvis fördelning**
Exklusive personer med råd och stöd som enda LSS-insats

Län Kommun	Antal personer med beslut om insats enligt LSS				Antal per 10 000 av befolkningen			
	Ålder				Ålder			
	0-22	23-64	65-	Samtliga	0-22	23-64	65-	Samtliga
Borlänge	115	238	20	373	88	93	24	79
Falun	99	193	20	312	63	64	21	56
Gagnef	21	23	x	x	70	44	x	x
Hedemora	30	105	22	157	73	129	68	101
Leksand	27	34	13	74	64	43	40	48
Ludvika	39	91	11	141	61	68	19	55
Malung	18	26	6	50	70	46	26	48
Mora	46	81	10	137	86	75	25	68
Orsa	10	16	4	30	53	44	26	43
Rättvik	22	78	6	106	83	142	22	97
Smedjebacken	19	27	x	x	71	45	x	x
Säter	18	26	8	52	59	44	40	47
Vansbro	18	31	x	x	98	85	x	x
Älvdalen	16	23	x	x	86	60	x	x
Gävleborgs län	483	1 178	155	1 816	67	79	28	66
Bollnäs	44	115	10	169	66	83	18	64
Gävle	190	371	55	616	77	72	34	67
Hofors	8	34	5	47	31	65	21	46
Hudiksvall	56	157	13	226	56	79	18	61
Ljusdal	16	69	9	94	32	68	21	48
Nordanstig	19	31	x	x	72	60	x	x
Ockelbo	12	20	x	x	79	62	x	x
Ovanåker	19	43	x	x	62	69	x	x
Sandviken	77	166	16	259	81	84	22	71
Söderhamn	42	172	42	256	64	122	73	97

Tabell 2 **Antal personer med insats enligt LSS av kommunerna den 1 oktober 2005 fördelade efter ålder samt antal per 10 000 av befolkningen i respektive ålderskategori. Kommunvis fördelning**
Exklusive personer med råd och stöd som enda LSS-insats

Län Kommun	Antal personer med beslut om insats enligt LSS				Antal per 10 000 av befolkningen			
	Ålder				Ålder			
	0-22	23-64	65-	Samtliga	0-22	23-64	65-	Samtliga
Västernorrlands län	545	1 058	139	1 742	86	81	28	71
Härnösand	75	153	14	242	111	115	27	96
Kramfors	51	88	22	161	107	84	45	80
Sollefteå	38	128	13	179	73	120	25	85
Sundsvall	224	362	35	621	91	69	20	66
Timrå	35	70	6	111	73	72	19	63
Ånge	19	36	17	72	70	67	65	67
Örnsköldsvik	103	221	32	356	72	76	28	65
Jämtlands län	303	598	x	x	90	88	x	x
Berg	9	30	6	45	44	79	32	58
Bräcke	16	42	20	78	85	115	121	108
Härjedalen	32	37	7	76	123	66	26	70
Krokom	35	63	7	105	84	83	29	74
Ragunda	16	22	9	47	111	78	59	81
Strömsund	24	60	9	93	75	94	28	73
Åre	13	23	x	x	47	42	x	x
Östersund	158	321	10	489	102	98	10	84
Västerbottens län	x	x	202	2 085	x	x	44	81
Bjurholm	8	8	x	x	120	69	x	x
Dorotea	4	14	6	24	55	96	67	78
Lycksele	34	76	12	122	98	116	45	96
Malå	10	x	8	x	110	x	106	x
Nordmaling	10	27	13	50	49	71	79	67

Tabell 2 **Antal personer med insats enligt LSS av kommunerna den 1 oktober 2005 fördelade efter ålder samt antal per 10 000 av befolkningen i respektive ålderskategori. Kommunvis fördelning**
Exklusive personer med råd och stöd som enda LSS-insats

Län Kommun	Antal personer med beslut om insats enligt LSS				Antal per 10 000 av befolkningen			
	Ålder				Ålder			
	0-22	23-64	65-	Samtliga	0-22	23-64	65-	Samtliga
Norsjö	13	23	x	x	110	103	x	x
Robertsfors	13	32	6	51	64	90	40	72
Skellefteå	179	440	38	657	91	116	27	91
Sorsele	4	8	x	x	55	58	12	45
Storuman	13	23	6	42	83	69	37	65
Umeå	242	496	67	805	75	77	48	73
Vilhelmina	13	37	9	59	64	101	54	81
Vindeln	12	28	4	44	82	97	29	76
Vännäs	33	64	26	123	131	148	164	146
Åsele	x	13	x	18	x	82	x	54
Norrbottnens län	x	1 134	167	x	x	83	35	x
Arjeplog	x	10	x	14	x	62	x	44
Arvidsjaur	22	37	12	71	132	107	72	104
Boden	74	195	25	294	98	127	47	104
Gällivare	21	60	13	94	44	58	33	49
Haparanda	13	64	x	88	50	117	52	86
Jokkmokk	13	18	x	x	94	62	x	x
Kalix	26	78	14	118	59	85	37	67
Kiruna	26	81	9	116	41	64	22	50
Luleå	161	286	16	463	81	69	14	64
Pajala	13	28	9	50	81	88	45	74
Piteå	62	170	35	267	55	76	49	65
Älvsbyn	13	57	14	84	56	129	73	97
Övertorneå	5	21	x	x	58	109	x	x
Övertorneå	8	29	5	42	62	113	37	80

Tabell 3 **Antal personer med beslut om råd och stöd enligt LSS den 1 oktober 2005 fördelade efter personkrets, kön och ålder. Riket**

Ålder	Antal personer med beslut om insats enligt LSS											
	Personkrets 1			Personkrets 2			Personkrets 3			Samtliga		
	Kvinnor	Män	Totalt	Kvinnor	Män	Totalt	Kvinnor	Män	Totalt	Kvinnor	Män	Totalt
0 - 6	58	64	122	.	.	.	14	15	29	72	79	151
7 - 12	152	271	423	.	.	.	27	42	69	179	313	492
13 - 22	643	976	1 619	3	5	8	62	90	152	708	1 071	1 779
23 - 64	2 604	3 114	5 718	108	199	307	631	609	1 240	3 343	3 922	7 265
65 -	241	293	534	10	26	36	93	112	205	344	431	775
Samtliga	3 698	4 718	8 416	121	230	351	827	868	1 695	4 646	5 816	10 462

Tabell 4 **Antal personer med beslut om råd och stöd enligt LSS den 1 oktober 2005 fördelade efter personkrets, kön och ålder i förhållande till 10 000 av befolkningen i respektive köns och ålderskategori. Riket**

Ålder	Antal personer med beslut om insats enligt LSS											
	Personkrets 1			Personkrets 2			Personkrets 3			Samtliga		
	Kvinnor	Män	Totalt	Kvinnor	Män	Totalt	Kvinnor	Män	Totalt	Kvinnor	Män	Totalt
0 - 6	2	2	2	.	.	.	0	0	0	2	2	2
7 - 12	5	8	7	.	.	.	1	1	1	6	10	8
13 - 22	11	16	14	0	0	0	1	1	1	12	18	15
23 - 64	11	12	11	0	1	1	3	2	2	14	15	15
65 -	3	4	3	0	0	0	1	2	1	4	6	5
Samtliga	8	11	9	0	1	0	2	2	2	10	13	12

Tabell 5a

Antal personer med beslut om råd och stöd enligt LSS av landstingen den 1 oktober 2005 fördelade efter ålder samt antal per 10 000 av befolkningen i respektive ålderskategori. Redovisning per landsting

Landsting	Antal personer med beslut om insats enligt LSS			Antal per 10 000 av befolkningen		
	Ålder			Ålder		
	0-22	23-	Samtliga	0-22	23-	Samtliga
Hela riket^{1,2)}	2 285	7 777	10 062	9	12	11
Stockholms län	6	104	110	0	1	1
Uppsala län	35	25	60	4	1	2
Södermanlands län	0	0	0	0	0	0
Östergötlands län	184	980	1 164	16	33	28
Jönköpings län	12	257	269	1	11	8
Kronobergs län	0	5	5	0	0	0
Kalmar län	5	379	384	1	22	16
Blekinge län	35	17	52	9	2	3
Skåne län	384	1 489	1 873	12	17	16
Hallands län ¹⁾	1	43	44	0	2	2
Västra Götalands län	258	387	645	6	3	4
Värmlands län	103	138	241	14	7	9
Örebro län	0	530	530	0	27	19
Västmanlands län	39	63	102	5	3	4
Dalarnas län	53	115	168	7	6	6
Gävleborgs län	1	15	16	0	1	1
Västernorrlands län	135	451	586	21	25	24
Jämtlands län ²⁾	0	0	0	0	0	0
Västerbottens län	925	1 284	2 209	128	69	86
Norrbottnens län	109	1 495	1 604	16	81	64

1) Kommunerna i Hallands län ansvarar för insatsen råd och stöd till personer som tillhör personkretsarna 1 och 2.

2) Kommunerna i Jämtlands län ansvarar för insatsen råd och stöd till personer som är 22 år eller äldre.

Tabell 5b Antal personer med beslut om råd och stöd enligt LSS av kommunerna den 1 oktober 2005 fördelade efter ålder. Kommunvis fördelning.

Län	Kommun	Antal personer med beslut om råd och stöd			
		Ålder 0 - 22	23 - 64	65 -	Samtliga
Hela riket^{1,2)}		137	252	11	400
Gotlands län		23	50	x	x
	Gotland	23	50	x	x
Hallands län¹⁾		x	96	x	x
	Falkenberg	54	46	x	x
	Halmstad	15	23	0	38
	Kungsbacka	24	5	0	29
	Laholm	x	7	0	10
	Varberg	10	15	0	25
Jämtlands län²⁾		x	106	8	x
	Berg	x	x	x	6
	Bräcke	0	6	x	8
	Härjedalen	0	x	0	x
	Krokom	0	15	x	16
	Ragunda	0	x	0	x
	Strömsund	0	0	0	0
	Åre	0	0	0	0
	Östersund	7	79	x	89

1) Kommunerna i Hallands län ansvarar för insatsen råd och stöd till personer som tillhör personkretsarna 1 och 2.

2) Kommunerna i Jämtlands län ansvarar för insatsen råd och stöd till personer som är 22 år eller äldre.

Tabell 6a **Antal personer med beslut om råd och stöd enligt LSS av landstingen den 1 oktober 2005 fördelade efter personkrets samt antal per 10 000 av befolkningen. Redovisning per landsting**

Landsting	Antal personer med beslut om insats enligt LSS				Antal per 10 000 av befolkningen			
	Personkrets 1	Personkrets 2	Personkrets 3	Samtliga	Personkrets 1	Personkrets 2	Personkrets 3	Samtliga
Hela riket^{1,2)}	8 048	338	1 676	10 062	9	0	2	11
Stockholms län	110	0	0	110	1	0	0	1
Uppsala län	26	1	33	60	1	0	1	2
Södermanlands län	0	0	0	0	0	0	0	0
Östergötlands län	887	29	248	1 164	21	1	6	28
Jönköpings län	217	8	44	269	7	0	1	8
Kronobergs län	5	0	0	5	0	0	0	0
Kalmar län	283	16	85	384	12	1	4	16
Blekinge län	45	0	7	52	3	0	0	3
Skåne län	1 570	95	208	1 873	13	1	2	16
Hallands län ¹⁾	0	0	44	44	0	0	2	2
Västra Götalands län	627	8	10	645	4	0	0	4
Värmlands län	163	8	70	241	6	0	3	9
Örebro län	495	26	9	530	18	1	0	19
Västmanlands län	85	4	13	102	3	0	0	4
Dalarnas län	132	6	30	168	5	0	1	6
Gävleborgs län	2	0	14	16	0	0	1	1
Västernorrlands län	545	29	12	586	22	1	0	24
Jämtlands län ²⁾	0	0	0	0	0	0	0	0
Västerbottens län	1 778	33	398	2 209	69	1	15	86
Norrbottens län	1 078	75	451	1 604	43	3	18	64

1) Kommunerna i Hallands län ansvarar för insatsen råd och stöd till personer som tillhör personkretsarna 1 och 2.

2) Kommunerna i Jämtlands län ansvarar för insatsen råd och stöd till personer som är 22 år eller äldre.

Tabell 6b
**Antal personer med beslut om råd och stöd enligt LSS
av kommunerna den 1 oktober 2005 fördelade efter personkrets.
Kommunvis fördelning.**

Län Kommun	Antal personer med beslut om råd och stöd			
	Personkrets 1	Personkrets 2	Personkrets 3	Samtliga
Hela riket^{1,2)}	368	13	19	x
Gotlands län	70	x	x	74
Gotland	70	x	x	74
Hallands län¹⁾	202	x	0	x
Falkenberg	102	0	0	102
Halmstad	38	0	0	38
Kungsbacka	29	0	0	29
Laholm	10	0	0	10
Varberg	23	x	0	x
Jämtlands län²⁾	96	9	17	122
Berg	x	x	x	6
Bräcke	6	0	x	x
Härjedalen	x	0	0	x
Krokom	8	4	4	16
Ragunda	x	x	0	x
Strömsund	0	0	0	0
Åre	0	0	0	0
Östersund	78	x	9	x

1) Kommunerna i Hallands län ansvarar för insatsen råd och stöd till personer som tillhör personkretsarna 1 och 2.

2) Kommunerna i Jämtlands län ansvarar för insatsen råd och stöd till personer som är 22 år eller äldre.

Tabell 7 **Antal personer med respektive insats enligt LSS den 1 oktober 2005 fördelade efter ålder och kön.**
Riket

Insats enligt LSS	Antal personer med beslut om insats enligt LSS											
	Ålder och kön											
	0 - 22 år			23 - 64 år			65 - år			Samtliga		
	Kvinnor	Män	Totalt	Kvinnor	Män	Totalt	Kvinnor	Män	Totalt	Kvinnor	Män	Totalt
1. Råd och stöd	959	1 463	2 422	3 343	3 922	7 265	344	431	775	4 646	5 816	10 462
2. Personlig assistans	356	473	829	1 242	1 275	2 517	137	149	286	1 735	1 897	3 632
3. Ledsagarservice	1 413	2 238	3 651	2 463	2 520	4 983	524	400	924	4 400	5 158	9 558
4. Kontaktperson	1 249	1 543	2 792	5 964	6 531	12 495	719	654	1 373	7 932	8 728	16 660
5. Avlösarservice	1 177	2 144	3 321	106	112	218	22	30	52	1 305	2 286	3 591
6. Korttidsvistelse	3 517	5 489	9 006	599	826	1 425	17	37	54	4 133	6 352	10 485
7. Korttidstillsyn	1 891	2 809	4 700	2	2	4	0	0	0	1 893	2 811	4 704
8. Boende, barn	419	797	1 216	11	14	25	0	0	0	430	811	1 241
9. Boende, vuxna	330	492	822	7 461	9 810	17 271	1 105	1 151	2 256	8 896	11 453	20 349
10. Daglig verksamhet	703	1 011	1 714	9 884	12 489	22 373	454	476	930	11 041	13 976	25 017

Tabell 8 **Antal barn och ungdomar med vissa insatser enligt LSS den 1 oktober 2005 fördelade efter ålder och kön.**
Riket

Insats enligt LSS	Antal personer med beslut om insats enligt LSS											
	Ålder och kön											
	0 - 6 år			7 - 12 år			13 - 22 år			Samtliga		
	Flickor	Pojkar	Totalt	Flickor	Pojkar	Totalt	Flickor	Pojkar	Totalt	Flickor	Pojkar	Totalt
1. Råd och stöd	72	79	151	179	313	492	708	1 071	1 779	959	1 463	2 422
2. Personlig assistans	65	64	129	88	145	233	203	264	467	356	473	829
3. Ledsagarservice	12	5	17	187	405	592	1 214	1 828	3 042	1 413	2 238	3 651
5. Avlösarservice	240	420	660	530	1 020	1 550	407	704	1 111	1 177	2 144	3 321
6. Korttidsvistelse	252	371	623	1 025	1 781	2 806	2 240	3 337	5 577	3 517	5 489	9 006
7. Korttidstillsyn	0	0	0	88	102	190	1 803	2 707	4 510	1 891	2 809	4 700
8. Boende, barn	8	16	24	33	86	119	378	695	1 073	419	797	1 216

Tabell 9 **Antal personer med respektive insats enligt LSS den 1 oktober 2005.**
Kommunvis fördelning

Län	Kommun	Antal personer med beslut om insats enligt LSS										
		Insats										
		Råd och stöd	Personlig assistans	Ledsagar-service	Kontakt-person	Avlösar-service	Korttids-vistelse	Korttids-tillsyn	Boende barn	Boende vuxna	Daglig verksamh	Totalt antal insatser
Riket		10 462	3 632	9 558	16 660	3 592	10 486	4 704	1 241	20 349	25 017	105 701
Stockholms län		110	559	x	2 152	1 026	1 954	x	321	3 272	4 225	15 871
	Botkyrka	x	24	65	69	62	104	49	21	161	198	x
	Danderyd	0	11	4	31	9	24	17	x	46	63	x
	Ekerö	0	12	13	47	12	37	13	4	71	87	296
	Haninge	x	18	74	100	38	118	45	5	118	175	x
	Huddinge	0	16	26	134	40	66	38	16	143	186	665
	Järfälla	0	20	76	34	46	61	26	13	111	151	538
	Lidingö	0	9	28	65	26	54	35	x	99	103	x
	Nacka	x	30	40	104	50	90	51	4	92	138	x
	Norrälje	0	12	30	64	36	54	17	9	143	156	521
	Nykvarn	0	x	x	6	x	9	4	x	8	23	56
	Nynäshamn	0	4	16	28	11	31	15	x	59	72	x
	Salem	0	4	11	17	x	10	0	x	34	38	118
	Sigtuna	x	8	44	28	13	43	21	12	84	95	x
	Sollentuna	0	18	64	84	32	53	36	x	98	138	x
	Solna	70	17	20	52	30	34	28	5	55	78	389
	Stockholm	35	239	449	758	427	668	358	146	1 054	1 426	5 560
	Sundbyberg	0	9	10	43	21	21	6	4	45	64	223
	Södertälje	0	46	54	184	25	122	59	20	279	399	1 188
	Tyresö	0	9	74	40	25	34	35	4	63	89	373
	Täby	0	13	18	41	45	84	52	9	112	112	486
	Upplands Väs	0	4	10	63	10	45	21	4	109	114	380
	Upplands-Bro	0	6	48	17	19	36	18	4	22	44	214
	Vallentuna	0	5	26	32	14	45	19	7	88	93	329
	Vaxholm	0	x	8	9	5	7	x	x	16	18	69
	Värmdö	0	7	7	27	8	40	14	11	52	43	209
	Österåker	0	15	24	75	18	64	32	8	110	122	468

Tabell 9 **Antal personer med respektive insats enligt LSS den 1 oktober 2005.**
Kommunvis fördelning

Län	Kommun	Antal personer med beslut om insats enligt LSS										
		Insats										
		Råd och stöd	Personlig assistans	Ledsagar-service	Kontakt-person	Avlösar-service	Korttids-vistelse	Korttids-tillsyn	Boende barn	Boende vuxna	Daglig verksamh	Totalt antal insatser
Uppsala län		60	179	451	642	x	x	x	25	796	877	3 747
	Enköping	4	19	26	78	9	39	20	x	82	102	x
	Håbo	x	4	0	19	x	17	x	x	10	23	80
	Knivsta	x	9	14	8	11	20	9	x	13	15	103
	Tierp	6	19	60	65	6	25	13	x	58	73	x
	Uppsala	42	109	264	420	103	269	108	16	570	595	2 496
	Älvkarleby	0	14	6	16	5	x	7	x	11	17	79
	Östhammar	4	5	81	36	8	32	11	0	52	52	281
Södermanlands län		0	116	154	630	99	299	192	29	531	711	2 761
	Eskilstuna	0	32	19	239	35	121	96	8	193	231	974
	Flen	0	7	11	42	x	23	14	x	40	51	193
	Gnesta	0	8	7	14	6	13	6	x	12	18	x
	Katrineholm	0	24	33	80	14	33	19	4	99	148	454
	Nyköping	0	13	40	149	21	42	22	5	107	156	555
	Oxelösund	0	11	4	44	x	13	10	x	21	20	125
	Strängnäs	0	12	21	28	14	40	19	x	34	43	x
	Trosa	0	4	9	9	x	10	x	x	10	15	64
	Vingåker	0	5	10	25	4	4	x	x	15	29	96
Östergötlands län		1 164	179	223	x	150	x	208	39	1 205	x	x
	Boxholm	8	x	0	12	0	6	x	x	8	11	50
	Finspång	44	5	6	46	x	30	7	x	51	46	238
	Kinda	28	11	14	30	x	21	7	x	22	34	170
	Linköping	362	40	69	185	55	132	57	11	452	431	1 794
	Mjölby	49	10	16	92	x	25	11	x	65	87	358
	Motala	83	9	43	85	6	51	41	8	93	114	533
	Norrköping	473	61	62	298	72	237	49	7	410	398	2 067

Tabell 9 **Antal personer med respektive insats enligt LSS den 1 oktober 2005.**
Kommunvis fördelning

Län	Kommun	Antal personer med beslut om insats enligt LSS										
		Insats										
		Råd och stöd	Personlig assistans	Ledsagar-service	Kontakt-person	Avlösar-service	Korttids-vistelse	Korttids-tillsyn	Boende barn	Boende vuxna	Daglig verksamh	Totalt antal insatser
	Söderköping	48	21	4	70	4	41	16	x	54	53	x
	Vadstena	11	10	x	15	0	7	x	0	x	21	70
	Valdemarsvik	29	6	x	50	4	17	8	x	25	32	175
	Ydre	0	x	x	x	0	x	x	x	x	x	12
	Åtvidaberg	20	x	x	15	x	8	4	x	15	22	94
	Ödeshög	9	0	x	8	0	6	x	0	6	10	43
Jönköpings län		269	258	317	487	55	390	193	11	803	979	3 762
	Aneby	x	6	12	7	x	12	9	x	10	11	70
	Eksjö	11	40	18	8	x	15	8	x	14	56	174
	Gislaved	9	35	6	28	x	53	18	0	60	84	x
	Gnosjö	x	4	4	8	x	15	8	x	7	16	67
	Habo	4	x	15	6	0	9	x	0	0	6	44
	Jönköping	134	37	115	183	24	108	77	x	330	340	x
	Mullsjö	5	x	7	16	x	10	7	x	9	21	81
	Nässjö	32	19	30	17	x	26	17	0	68	90	x
	Sävsjö	17	15	8	29	0	16	7	0	38	58	188
	Tranås	6	18	32	27	4	21	7	x	42	49	x
	Vaggeryd	4	46	23	26	x	18	x	0	36	52	208
	Vetlanda	25	21	22	33	x	45	10	x	62	78	299
	Värnamo	20	12	25	99	14	42	21	x	127	118	x
Kronobergs län		5	x	x	328	36	211	72	16	604	567	2 174
	Alvesta	0	5	44	25	x	34	11	0	31	48	x
	Lessebo	0	10	x	9	0	6	5	x	11	8	52
	Ljungby	x	14	35	70	x	42	19	x	114	112	412
	Markaryd	0	x	23	23	0	20	x	4	17	26	119
	Tingsryd	0	6	35	36	9	21	9	x	43	56	x
	Uppvidinge	x	9	10	7	x	5	x	x	21	29	85

Tabell 9 **Antal personer med respektive insats enligt LSS den 1 oktober 2005.**
Kommunvis fördelning

Län	Kommun	Antal personer med beslut om insats enligt LSS										
		Insats										
		Råd och stöd	Personlig assistans	Ledsagar-service	Kontakt-person	Avlösar-service	Korttids-vistelse	Korttids-tillsyn	Boende barn	Boende vuxna	Daglig verksamh	Totalt antal insatser
	Växjö	x	21	109	126	17	75	21	x	346	270	990
	Älmhult	0	5	4	32	7	8	x	x	21	18	99
Kalmar län		384	113	303	493	45	x	121	49	660	830	x
	Borgholm	23	5	20	21	x	11	x	4	46	45	180
	Emmaboda	8	6	22	24	x	15	5	0	40	53	x
	Hultsfred	45	x	22	30	x	16	10	7	73	86	291
	Högsby	5	4	5	13	0	x	8	x	11	20	72
	Kalmar	92	31	129	131	17	55	32	10	178	200	875
	Mönsterås	8	9	10	14	x	11	6	7	25	37	x
	Mörbylånga	23	4	10	16	x	8	7	x	36	55	163
	Nybro	16	10	20	44	x	18	8	4	57	81	x
	Oskarshamn	24	8	12	44	x	21	10	5	32	64	x
	Torsås	4	x	5	5	x	6	x	0	11	13	49
	Vimmerby	19	x	35	29	7	25	12	x	31	34	196
	Västervik	117	32	13	122	x	37	19	6	120	142	x
Gotlands län		74	15	83	47	31	81	33	9	135	178	686
	Gotland	74	15	83	47	31	81	33	9	135	178	686
Blekinge län		x	x	181	500	x	213	64	18	331	392	1 866
	Karlshamn	7	10	104	155	13	42	6	x	87	112	537
	Karlskrona	20	22	39	194	41	87	34	16	124	130	707
	Olofström	x	6	19	30	5	23	6	0	36	39	x
	Ronneby	15	6	9	70	x	31	13	x	55	72	275
	Sölvesborg	9	x	10	51	7	30	5	0	29	39	x
Skåne län		1 873	422	1 688	x	443	985	525	101	2 329	2 992	x
	Bjuv	8	4	10	31	10	19	8	x	6	26	x
	Bromölla	8	x	20	22	x	9	x	0	18	29	111

Tabell 9 **Antal personer med respektive insats enligt LSS den 1 oktober 2005.**
Kommunvis fördelning

Län	Kommun	Antal personer med beslut om insats enligt LSS										
		Insats										
		Råd och stöd	Personlig assistans	Ledsagar-service	Kontakt-person	Avlösar-service	Korttids-vistelse	Korttids-tillsyn	Boende barn	Boende vuxna	Daglig verksamh	Totalt antal insatser
	Burlöv	16	5	18	17	4	16	13	x	15	19	x
	Båstad	11	4	20	10	9	15	7	x	11	21	x
	Eslöv	4	17	20	44	5	42	27	x	137	145	x
	Helsingborg	174	94	135	87	45	100	65	10	129	286	1 125
	Hässleholm	68	25	123	75	35	39	12	0	152	210	739
	Höganäs	30	9	48	46	18	24	13	7	35	44	274
	Hörby	x	10	21	15	7	15	4	0	50	59	x
	Höör	13	x	8	19	x	16	5	4	35	30	134
	Klippan	12	6	9	25	x	12	x	0	24	44	136
	Kristianstad	68	16	128	160	40	65	30	x	181	263	x
	Kävlinge	12	11	50	7	7	29	12	0	39	57	224
	Landskrona	39	11	71	61	20	35	15	5	81	148	486
	Lomma	5	7	14	x	9	12	5	0	15	29	x
	Lund	36	24	145	178	29	74	56	5	259	247	1 053
	Malmö	858	102	323	281	88	162	101	19	626	570	3 130
	Osby	9	x	32	11	5	5	x	0	10	37	114
	Perstorp	x	5	6	6	x	0	0	0	4	13	39
	Simrishamn	29	14	34	52	5	17	14	x	51	81	x
	Sjöbo	6	x	30	10	11	20	5	5	25	27	x
	Skurup	7	x	23	5	4	20	7	x	13	27	110
	Staffanstorps	15	4	54	7	11	15	10	4	33	40	193
	Svalöv	12	x	15	15	0	19	9	x	36	34	144
	Svedala	55	5	50	25	7	12	5	0	41	44	244
	Tomelilla	13	0	24	15	x	15	11	x	20	26	130
	Trelleborg	199	x	64	64	24	57	32	4	78	117	x
	Vellinge	53	5	57	14	16	34	21	10	17	41	268
	Ystad	26	x	24	23	x	22	6	x	49	66	223
	Åstorp	14	x	15	36	6	14	6	x	18	31	145
	Ängelholm	47	16	63	73	9	33	16	x	78	98	436

Tabell 9 **Antal personer med respektive insats enligt LSS den 1 oktober 2005.**
Kommunvis fördelning

Län	Kommun	Antal personer med beslut om insats enligt LSS										
		Insats										
		Råd och stöd	Personlig assistans	Ledsagar-service	Kontakt-person	Avlösar-service	Korttids-vistelse	Korttids-tillsyn	Boende barn	Boende vuxna	Daglig verksamh	Totalt antal insatser
	Örkelljunga	7	4	9	16	x	8	x	x	16	39	106
	Östra Göinge	15	x	25	23	5	10	x	0	27	44	152
Hallands län		248	x	x	367	101	290	x	32	569	729	2 803
	Falkenberg	104	10	41	78	17	59	30	4	114	169	626
	Halmstad	56	26	82	100	35	76	41	5	206	218	845
	Hylte	0	4	x	23	0	12	x	x	11	19	77
	Kungsbacka	38	21	39	34	17	67	36	10	77	118	457
	Laholm	11	x	42	44	11	24	20	8	42	81	x
	Varberg	39	6	43	88	21	52	19	x	119	124	x
Västra Götalands län		645	682	1 772	2 750	637	2 221	729	212	3 193	x	x
	Ale	x	7	12	33	4	43	11	0	44	69	x
	Alingsås	14	12	23	85	17	62	22	4	132	138	509
	Bengtsfors	0	8	8	5	x	13	x	x	12	14	66
	Bollebygd	x	13	7	16	6	18	10	4	0	9	x
	Borås	43	53	75	227	41	128	39	19	285	360	1 270
	Dals-Ed	0	0	7	14	x	6	0	x	8	8	47
	Essunga	0	0	10	x	x	13	9	0	0	x	37
	Falköping	0	11	31	77	4	47	16	5	69	86	346
	Färgelanda	x	x	9	9	x	8	0	x	5	10	52
	Grästorps	0	4	16	12	x	13	7	0	10	12	x
	Gullspång	0	4	5	16	x	7	x	7	14	17	75
	Göteborg	214	242	429	677	278	704	209	57	867	1 233	4 910
	Götene	0	x	25	24	x	20	9	x	26	33	143
	Herrljunga	4	4	8	18	0	10	x	0	12	20	x
	Hjo	0	11	10	38	0	14	9	0	9	20	111
	Härryda	37	15	30	36	20	71	23	7	57	67	363
	Karlsborg	0	0	x	5	x	8	x	6	4	11	39

Tabell 9 **Antal personer med respektive insats enligt LSS den 1 oktober 2005.**
Kommunvis fördelning

Län	Kommun	Antal personer med beslut om insats enligt LSS										
		Insats										
		Råd och stöd	Personlig assistans	Ledsagar-service	Kontakt-person	Avlösar-service	Korttids-vistelse	Korttids-tillsyn	Boende barn	Boende vuxna	Daglig verksamh	Totalt antal insatser
	Kungälv	33	7	28	93	24	70	17	x	80	116	x
	Lerum	16	13	29	64	18	54	23	x	51	61	x
	Lidköping	4	12	145	98	17	41	11	4	82	127	541
	Lilla Edet	7	7	12	27	x	12	8	0	19	26	x
	Lysekil	10	8	36	34	6	19	19	x	31	46	x
	Mariestad	4	8	33	87	7	16	5	0	108	115	383
	Mark	19	11	39	58	5	30	11	x	59	79	x
	Mellerud	10	x	9	32	x	13	8	x	52	44	175
	Munkedal	9	5	17	x	x	18	x	4	12	17	91
	Mölndal	43	20	80	63	35	86	25	9	131	157	649
	Orust	8	x	6	26	x	16	x	x	27	41	133
	Partille	12	9	32	34	31	60	28	5	49	66	326
	Skara	0	13	31	64	x	25	12	x	42	75	266
	Skövde	0	31	82	177	5	59	27	7	118	180	686
	Sotenäs	8	7	13	15	x	11	0	0	18	18	x
	Stenungsund	29	11	11	24	x	67	11	5	33	46	x
	Strömstad	x	x	9	32	0	7	x	0	24	36	114
	Svenljunga	10	4	9	32	x	16	4	5	27	29	x
	Tanum	5	x	10	11	x	16	x	4	15	20	86
	Tibro	0	0	13	26	x	12	4	x	27	29	113
	Tidaholm	x	7	9	32	7	16	9	x	25	38	147
	Tjörn	13	16	9	9	9	20	10	6	21	26	139
	Tranemo	5	x	x	16	x	15	x	x	22	31	101
	Trollhättan	33	19	90	73	13	69	46	x	123	161	x
	Töreboda	0	x	20	22	0	12	x	x	22	34	116
	Uddevalla	15	17	105	101	13	68	13	0	130	188	650
	Ulricehamn	12	20	35	31	10	32	17	x	78	68	x
	Vara	0	16	37	67	x	33	7	5	34	70	x
	Vårgårda	x	x	19	9	5	24	0	x	6	9	78

Tabell 9 **Antal personer med respektive insats enligt LSS den 1 oktober 2005.**
Kommunvis fördelning

Län	Kommun	Antal personer med beslut om insats enligt LSS										
		Insats										
		Råd och stöd	Personlig assistans	Ledsagar-service	Kontakt-person	Avlösar-service	Korttids-vistelse	Korttids-tillsyn	Boende barn	Boende vuxna	Daglig verksamh	Totalt antal insatser
	Vänersborg	9	5	77	52	14	63	21	x	112	105	x
	Åmål	x	5	10	35	x	17	x	5	41	40	158
	Öckerö	7	5	7	9	6	19	5	x	20	31	x
Värmlands län		241	105	x	520	107	x	139	93	x	x	3 342
	Arvika	17	x	45	28	7	34	13	4	48	81	x
	Eda	x	x	6	10	0	9	x	6	10	15	63
	Filipstad	12	12	35	38	5	24	8	8	20	23	185
	Forshaga	7	x	30	20	0	27	13	0	29	37	x
	Grums	10	x	8	26	4	10	4	x	19	30	115
	Hagfors	11	28	23	34	5	20	x	x	18	38	182
	Hammarö	6	x	34	24	8	14	9	4	58	59	x
	Karlstad	93	11	92	122	35	83	32	16	210	207	901
	Kil	12	x	17	27	x	23	7	x	18	32	144
	Kristinehamn	20	14	52	71	11	22	8	4	51	64	317
	Munkfors	x	5	7	6	x	8	0	0	x	x	35
	Storfors	x	4	x	16	4	x	x	9	0	7	48
	Sunne	13	9	25	30	10	23	9	11	35	41	206
	Säffle	13	x	8	52	5	16	18	11	47	52	x
	Torsby	12	x	12	11	7	23	x	x	26	34	132
	Årjäng	7	5	25	5	x	17	6	11	19	30	x
Örebro län		530	117	x	646	84	327	140	29	780	958	x
	Askersund	17	10	18	9	x	12	6	x	38	42	157
	Degerfors	13	x	15	16	x	19	x	0	22	30	122
	Hallsberg	29	8	33	27	0	13	12	x	24	42	x
	Hällefors	27	x	x	28	0	4	4	x	30	28	126
	Karlskoga	65	17	27	66	11	32	16	4	78	84	400
	Kumla	55	x	31	31	4	26	4	0	57	79	x
	Laxå	14	x	8	10	0	9	x	x	11	22	81

Tabell 9 **Antal personer med respektive insats enligt LSS den 1 oktober 2005.**
Kommunvis fördelning

Län	Kommun	Antal personer med beslut om insats enligt LSS										
		Insats										
		Råd och stöd	Personlig assistans	Ledsagar-service	Kontakt-person	Avlösar-service	Korttids-vistelse	Korttids-tillsyn	Boende barn	Boende vuxna	Daglig verksamh	Totalt antal insatser
	Lekeberg	9	0	8	8	x	x	4	x	6	17	57
	Lindesberg	51	x	18	54	x	32	6	5	81	92	342
	Ljusnarsberg	13	x	4	11	x	x	0	0	15	20	71
	Nora	28	16	10	47	x	15	10	x	31	39	198
	Örebro	209	53	295	339	59	160	74	11	387	463	2 050
Västmanlands län		102	88	213	738	64	339	197	22	x	x	3 121
	Arboga	6	4	4	40	x	16	8	0	32	29	x
	Fagersta	x	x	0	45	x	16	7	0	42	55	170
	Hallstahamma	x	16	22	52	4	25	13	4	67	64	x
	Heby	9	x	11	33	x	25	14	x	17	33	148
	Kungsör	9	x	x	49	0	10	5	x	47	52	176
	Köping	16	13	x	66	x	35	21	0	67	76	298
	Norberg	0	5	x	16	x	11	6	0	6	8	55
	Sala	20	x	5	69	x	26	6	4	43	66	245
	Skinnskattebe	x	x	0	5	x	6	4	0	x	x	22
	Surahammar	4	7	7	14	4	13	15	0	14	23	101
	Västerås	34	32	159	349	43	156	98	10	269	346	1 496
Dalarnas län		168	89	337	687	73	293	x	69	x	797	3 248
	Avesta	12	14	18	46	0	21	8	x	41	58	x
	Borlänge	52	15	149	106	13	67	38	6	82	161	689
	Falun	52	4	49	146	20	58	43	5	117	151	645
	Gagnef	4	5	8	11	x	9	7	x	17	16	81
	Hedemora	14	12	27	69	x	18	8	5	61	82	x
	Leksand	9	x	14	39	8	15	6	x	26	36	158
	Ludvika	9	8	16	63	10	19	13	5	45	70	258
	Malung	x	x	6	12	x	6	4	5	23	21	83
	Mora	x	0	6	54	4	28	14	8	57	66	x

Tabell 9 **Antal personer med respektive insats enligt LSS den 1 oktober 2005.**
Kommunvis fördelning

Län	Kommun	Antal personer med beslut om insats enligt LSS										
		Insats										
		Råd och stöd	Personlig assistans	Ledsagar-service	Kontakt-person	Avlösar-service	Korttids-vistelse	Korttids-tillsyn	Boende barn	Boende vuxna	Daglig verksamh	Totalt antal insatser
	Orsa	4	x	x	7	0	4	4	x	10	15	52
	Rättvik	x	x	17	59	9	19	10	5	38	50	212
	Smedjebacker	x	x	x	19	x	6	4	5	14	17	72
	Säter	x	6	8	21	x	7	4	x	23	23	97
	Vansbro	x	13	x	15	0	10	x	7	x	12	66
	Älvdalen	x	0	12	20	x	6	4	6	9	19	80
Gävleborgs län		16	130	179	697	53	x	114	15	695	862	x
	Bollnäs	x	10	6	42	x	22	10	0	84	99	276
	Gävle	5	71	88	259	30	88	58	0	195	260	1 054
	Hofors	0	x	7	19	x	x	x	0	19	30	81
	Hudiksvall	x	18	16	118	10	34	9	x	93	105	408
	Ljusdal	x	x	4	21	x	8	4	5	44	55	146
	Nordanstig	x	x	x	18	0	13	x	x	14	24	77
	Ockelbo	0	x	x	16	0	9	x	x	10	15	55
	Ovanåker	0	0	6	17	0	11	4	x	26	37	x
	Sandviken	x	10	34	109	7	40	19	x	66	110	398
	Söderhamn	x	13	16	78	x	35	7	x	144	127	426
Västernorrlands län		586	x	266	801	x	311	145	x	642	811	3 774
	Härnösand	147	7	17	125	18	45	25	4	92	118	598
	Kramfors	4	8	4	81	x	37	20	6	69	85	x
	Sollefteå	6	7	28	99	8	24	4	x	85	79	x
	Sundsvall	313	16	113	258	49	116	66	23	205	279	1 438
	Timrå	59	8	25	57	14	13	x	4	28	40	x
	Ånge	26	x	37	37	5	7	x	5	26	26	171
	Örnsköldsvik	31	8	42	144	11	69	27	6	137	184	659
Jämtlands län		122	39	x	391	35	142	104	64	484	432	x
	Berg	6	x	17	7	x	4	x	4	20	19	82

Tabell 9 **Antal personer med respektive insats enligt LSS den 1 oktober 2005.**
Kommunvis fördelning

Län	Kommun	Antal personer med beslut om insats enligt LSS										
		Insats										
		Råd och stöd	Personlig assistans	Ledsagar-service	Kontakt-person	Avlösar-service	Korttids-vistelse	Korttids-tillsyn	Boende barn	Boende vuxna	Daglig verksamh	Totalt antal insatser
	Bräcke	8	x	6	26	x	6	x	4	50	36	141
	Härjedalen	x	4	5	13	x	12	7	22	30	36	131
	Krokom	16	21	20	37	5	17	7	4	32	32	191
	Ragunda	x	x	9	19	x	9	x	5	15	4	67
	Strömsund	0	0	x	48	x	10	x	9	48	36	159
	Åre	0	6	7	5	x	5	4	6	14	17	x
	Östersund	89	5	22	236	22	79	76	10	275	252	1 066
Västerbottens län		2 209	137	423	x	149	337	126	16	x	832	5 789
	Bjurholm	14	x	6	x	x	8	x	0	0	x	36
	Dorotea	25	6	x	15	0	x	0	0	10	12	70
	Lycksele	151	0	6	68	12	21	9	x	69	67	x
	Malå	25	x	x	14	0	x	0	x	6	x	57
	Nordmaling	58	x	6	24	4	7	x	0	27	24	153
	Norsjö	38	x	0	16	0	10	6	x	19	20	112
	Robertsfors	50	13	17	17	4	8	0	0	12	14	135
	Skellefteå	664	39	35	167	33	127	58	x	327	273	x
	Sorsele	13	5	x	4	x	4	x	0	x	4	36
	Storuman	47	7	5	18	x	x	x	0	17	23	124
	Umeå	860	30	253	282	76	113	38	5	280	289	2 226
	Vilhelmina	71	22	4	24	0	6	0	x	17	17	x
	Vindeln	54	4	9	10	x	6	0	0	13	18	x
	Vännäs	116	x	76	34	11	18	10	0	48	59	x
	Åsele	23	x	0	11	x	x	0	x	9	8	59
Norrbottnens län		x	x	237	696	84	x	102	22	685	842	4 698
	Arjeplog	11	6	x	6	0	0	0	x	4	7	37
	Arvidsjaur	40	4	15	33	x	6	x	x	20	22	148
	Boden	285	29	29	123	12	31	23	x	132	147	x
	Gällivare	20	9	x	17	x	12	10	x	41	57	174

Tabell 9 **Antal personer med respektive insats enligt LSS den 1 oktober 2005.**
Kommunvis fördelning

Län	Kommun	Antal personer med beslut om insats enligt LSS										
		Insats										
		Råd och stöd	Personlig assistans	Ledsagar-service	Kontakt-person	Avlösar-service	Korttids-vistelse	Korttids-tillsyn	Boende barn	Boende vuxna	Daglig verksamh	Totalt antal insatser
	Haparanda	70	25	10	30	0	8	0	0	29	35	207
	Jokkmokk	x	6	0	14	x	11	0	x	8	13	57
	Kalix	77	25	12	52	x	8	0	x	47	62	287
	Kiruna	141	4	7	61	12	26	12	0	30	54	347
	Luleå	515	20	58	189	32	102	34	x	163	236	x
	Pajala	5	5	7	27	0	6	x	x	21	20	93
	Piteå	297	16	84	86	13	41	16	0	108	103	764
	Älvsbyn	87	4	x	33	x	6	x	x	49	39	226
	Överkalix	17	x	7	8	x	4	0	x	10	20	69
	Övertorneå	37	8	x	17	x	x	x	4	23	27	125

Tabell 10a **Antal barn boende i familjehem eller i bostad med särskild service för barn och ungdom enligt 9 § 8 LSS den 1 oktober 2005 fördelade efter ålder och kön. Riket**

Ålder	Antal barn och ungdomar								
	I familjehem			I bostad med särskild service			Samtliga		
	Flickor	Pojkar	Totalt	Flickor	Pojkar	Totalt	Flickor	Pojkar	Totalt
0-6	2	5	7	6	11	17	8	16	24
7-12	6	20	26	27	66	93	33	86	119
13-22	57	99	156	321	596	917	378	695	1 073
Samtliga	65	124	189	354	673	1 027	419	797	1 216

Tabell 10b **Antal vuxna boende i bostad med särskild service eller annan särskilt anpassad bostad för vuxna enligt 9 § 9 LSS den 1 oktober 2005 fördelade efter ålder och kön.**
Riket

Ålder	Antal vuxna			Annan särskilt anpassad bostad			Samtliga		
	I bostad med särskild service			Kvinnor	Män	Totalt	Kvinnor	Män	Totalt
	Kvinnor	Män	Totalt	Kvinnor	Män	Totalt	Kvinnor	Män	Totalt
23-64	7 273	9 528	16 801	188	282	470	7 461	9 810	17 271
65-w	1 094	1 128	2 222	11	23	34	1 105	1 151	2 256
Samtliga	8 367	10 656	19 023	199	305	504	8 566	10 961	19 527

Tabell 11 **Antal barn boende i familjehem eller i bostad med särskild service för barn enligt 9 § 8 LSS fördelade efter ålder samt antal vuxna i bostad med särskild service respektive annan särskilt anpassad bostad enligt 9 § 9 LSS den 1 oktober 2005. Länsvis fördelning**

Län	Boende barn				Boende vuxna		
	0-6 år	7-12 år	12 år-	Samtliga	Bostad med särskild service	Annan särskilt anpassad bostad	Samtliga
Riket	24	119	1 098	1 241	19 811	538	20 349
Stockholms län	11	48	262	321	3 204	68	3 272
Uppsala län	0	5	20	25	759	37	796
Södermanlands län	1	2	26	29	515	16	531
Östergötlands län	1	5	33	39	1 189	16	1 205
Jönköpings län	0	1	10	11	712	91	803
Kronobergs län	0	0	16	16	585	19	604
Kalmar län	0	1	48	49	649	11	660
Gotlands län	0	0	9	9	125	10	135
Blekinge län	0	3	15	18	317	14	331
Skåne län	3	8	90	101	2 253	76	2 329
Hallands län	2	0	30	32	562	7	569
Västra Götalands län	4	23	185	212	3 148	45	3 193
Värmlands län	0	8	85	93	574	35	609
Örebro län	1	1	27	29	759	21	780
Västmanlands län	0	5	17	22	594	11	605
Dalarnas län	1	0	68	69	541	25	566
Gävleborgs län	0	1	14	15	683	12	695
Västernorrlands län	0	5	44	49	640	2	642
Jämtlands län	0	1	63	64	478	6	484
Västerbottens län	0	1	15	16	840	15	855
Norrbottnens län	0	1	21	22	684	1	685

Tabell 12a **Personer med 1, 2 eller 3 insatser enligt LSS av kommunerna den 1 oktober 2005 fördelade efter antal insatser, ålder och kön. Riket**
Exklusive LSS-insatsen råd och stöd

Kön	Ålder	Antal insatser				Totalt antal personer	I % av totala antalet personer			
		1	2	3	>3		Antal insatser			
						1	2	3	>3	
Kvinnor										
	0-6	364	94	9	0	467	78	20	2	0
	7-12	1079	383	47	5	1514	71	25	3	0
	13-22	2405	1602	769	137	4913	49	33	16	3
	23-64	5801	4837	3614	349	14601	40	33	25	2
	65-	1189	560	207	12	1968	60	28	11	1
	Samtliga	10838	7476	4646	503	23463	46	32	20	2
Män										
	0-6	576	141	6	0	723	80	20	1	0
	7-12	1961	710	80	3	2754	71	26	3	0
	13-22	3816	2514	999	160	7489	51	34	13	2
	23-64	7106	6433	4068	349	17956	40	36	23	2
	65-	1106	582	197	9	1894	58	31	10	0
	Samtliga	14565	10380	5350	521	30816	47	34	17	2
Totalt										
	0-6	940	235	15	0	1190	79	20	1	0
	7-12	3040	1093	127	8	4268	71	26	3	0
	13-22	6221	4116	1768	297	12402	50	33	14	2
	23-64	12907	11270	7682	698	32557	40	35	24	2
	65-	2295	1142	404	21	3862	59	30	10	1
	Samtliga	25403	17856	9996	1024	54279	47	33	18	2

Tabell 12b Personer med insats enligt LSS av kommunerna den 1 oktober 2005 fördelade efter antal insatser. Kommunvis fördelning Exklusive LSS-insatsen råd och stöd

Län	Kommun	Antal insatser			Totalt antal personer	I % av totala antalet personer		
		1	2	3		Antal insatser	1	2
Riket		25 518	17 856	10 986	54 360	48	33	19
Stockholms län		3 951	3 189	1 769	8 909	45	36	19
	Botkyrka	270	174	45	489	55	36	9
	Danderyd	45	52	19	116	39	45	16
	Ekerö	53	60	40	153	35	40	25
	Haninge	181	126	85	392	47	32	21
	Huddinge	173	110	90	373	47	30	24
	Järfälla	144	97	65	306	48	32	20
	Lidingö	62	76	69	207	30	37	33
	Nacka	141	111	77	329	44	34	22
	Norrtälje	125	120	51	296	43	41	16
	Nykvarn	16	14	4	34	47	41	12
	Nynäshamn	64	59	18	141	46	43	11
	Salem	19	29	13	61	32	49	19
	Sigtuna	108	82	24	214	51	39	10
	Sollentuna	125	83	77	285	44	30	26
	Solna	87	58	38	183	48	32	20
	Stockholm	1446	1079	622	3147	47	35	18
	Sundbyberg	55	25	39	119	47	21	32
	Södertälje	247	287	121	655	38	44	18
	Tyresö	93	68	44	205	48	35	17
	Täby	111	122	43	276	41	45	15
	Upplands Väsby	69	90	43	202	35	45	21
	Upplands-Bro	65	37	24	126	53	30	17
	Vallentuna	77	79	31	187	41	42	16
	Vaxholm	9	13	11	33	28	41	31
	Värmdö	68	49	14	131	52	38	10
	Österåker	98	89	62	249	40	37	23

Tabell 12b Personer med insats enligt LSS av kommunerna den 1 oktober 2005 fördelade efter antal insatser. Kommunvis fördelning Exklusive LSS-insatsen råd och stöd

Län	Kommun	Antal insatser			Totalt antal personer	I % av totala antalet personer		
		1	2	3		Antal insatser	1	2
Uppsala län		880	573	533	1 986	46	30	25
	Enköping	94	55	56	205	47	28	26
	Håbo	36	15	4	55	65	27	7
	Knivsta	38	19	8	65	59	30	11
	Tierp	104	50	38	192	55	26	19
	Uppsala	484	381	388	1253	40	31	29
	Älvkarleby	35	13	6	54	65	24	11
	Östhammar	89	40	33	162	58	26	16
Södermanlands län		687	504	348	1 539	45	33	22
	Eskilstuna	206	181	133	520	40	35	25
	Flen	62	46	13	121	52	37	11
	Gnesta	35	12	9	56	64	22	15
	Katrineholm	93	90	59	242	39	38	23
	Nyköping	145	94	74	313	46	30	24
	Oxelösund	45	13	18	76	59	17	24
	Strängnäs	58	41	22	121	50	36	14
	Trosa	19	13	6	38	51	35	14
	Vingåker	24	14	14	52	48	28	24
Östergötlands län		1 501	x	446	x	53	33	15
	Boxholm	5	8	7	20	25	40	35
	Finspång	75	38	14	127	60	30	10
	Kinda	32	22	20	74	46	32	22
	Linköping	430	307	127	864	50	36	14
	Mjölby	87	57	36	180	48	32	20
	Motala	148	72	51	271	56	27	17
	Norrköping	534	331	130	995	54	34	12
	Söderköping	65	49	33	147	45	34	20

Tabell 12b Personer med insats enligt LSS av kommunerna den 1 oktober 2005 fördelade efter antal insatser. Kommunvis fördelning Exklusive LSS-insatsen råd och stöd

Län	Kommun	Antal insatser			Totalt antal personer	I % av totala antalet personer		
		1	2	3		Antal insatser	1	2
	Vadstena	28	11	x	x	67	26	x
	Valdemarsvik	47	17	21	85	57	20	23
	Ydre	7	x	x	9	78	x	x
	Åtvidaberg	31	20	x	x	60	38	x
	Ödeshög	12	8	x	x	55	36	x
Jönköpings län		1 008	666	x	x	50	33	x
	Aneby	19	8	11	38	51	22	27
	Eksjö	75	33	7	115	66	29	5
	Gislaved	77	59	29	165	48	36	16
	Gnosjö	21	15	5	41	51	37	12
	Habo	24	5	x	x	77	16	x
	Jönköping	319	245	132	696	47	36	18
	Mullsjö	20	15	8	43	49	37	15
	Nässjö	96	62	16	174	55	36	9
	Sävsjö	50	26	23	99	51	26	23
	Tranås	72	29	23	124	59	24	17
	Vaggeryd	41	37	29	107	39	35	26
	Vetlanda	99	51	24	174	57	29	13
	Värnamo	95	81	66	242	40	34	26
Kronobergs län		498	393	283	1 174	44	34	22
	Alvesta	50	28	29	107	50	28	23
	Lessebo	16	7	7	30	55	24	21
	Ljungby	73	77	60	210	35	37	28
	Markaryd	37	17	16	70	53	24	23
	Tingsryd	29	27	40	96	35	33	33
	Uppvidinge	28	17	7	52	55	33	12
	Växjö	229	202	115	546	43	38	20
	Älmhult	36	18	9	63	57	29	14

Tabell 12b Personer med insats enligt LSS av kommunerna den 1 oktober 2005 fördelade efter antal insatser. Kommunvis fördelning Exklusive LSS-insatsen råd och stöd

Län	Kommun	Antal insatser			Totalt antal personer	I % av totala antalet personer		
		1	2	3		Antal insatser	1	2
Kalmar län		704	613	x	x	44	38	x
	Borgholm	31	43	13	87	36	50	14
	Emmaboda	26	37	22	85	31	44	26
	Hultsfred	50	56	28	134	37	42	21
	Högsby	12	18	6	36	34	51	14
	Kalmar	216	153	86	455	48	34	18
	Mönsterås	33	33	7	73	46	46	7
	Mörbylånga	35	31	14	80	44	39	16
	Nybro	77	53	20	150	52	36	12
	Oskarshamn	58	52	12	122	48	43	10
	Torsås	15	12	x	x	52	41	x
	Vimmerby	30	36	24	90	34	41	24
	Västervik	121	89	63	273	45	33	21
Gotlands län		157	146	54	357	44	41	15
	Gotland	157	146	54	357	44	41	15
Blekinge län		417	304	244	965	46	33	21
	Karlshamn	123	63	81	267	53	27	19
	Karlskrona	130	120	101	351	39	36	26
	Olofström	44	27	22	93	47	29	24
	Ronneby	69	62	22	153	45	41	14
	Sölvesborg	51	32	18	101	53	33	14
Skåne län		3 156	2 067	x	x	50	33	x
	Bjuv	41	16	14	71	59	23	17
	Bromölla	42	11	13	66	64	17	20
	Burlöv	44	19	9	72	62	27	11
	Båstad	32	15	11	58	58	27	15

Tabell 12b Personer med insats enligt LSS av kommunerna den 1 oktober 2005 fördelade efter antal insatser.
Kommunvis fördelning
Exklusive LSS-insatsen råd och stöd

Län	Kommun	Antal insatser			Totalt antal personer	I % av totala antalet personer		
		1	2	3		Antal insatser	1	2
	Eslöv	105	118	32	255	42	47	12
	Helsingborg	322	218	63	603	54	36	10
	Hässleholm	170	148	68	386	44	38	17
	Höganäs	65	32	37	134	50	25	25
	Hörby	49	43	15	107	46	41	13
	Höör	43	27	8	78	55	35	10
	Klippan	42	18	15	75	57	24	19
	Kristianstad	217	160	114	491	45	33	22
	Kävlinge	47	38	29	114	42	34	24
	Landskrona	117	78	56	251	48	32	20
	Lomma	26	18	10	54	49	34	17
	Lund	293	175	116	584	53	31	16
	Malmö	745	439	213	1397	54	32	15
	Osby	37	30	x	x	54	44	x
	Perstorp	20	8	0	28	71	29	0
	Simrishamn	45	46	43	134	34	35	31
	Sjöbo	51	33	6	90	57	37	7
	Skurup	20	21	13	54	38	40	21
	Staffanstorps	42	23	27	92	50	27	23
	Svalöv	38	33	9	80	48	42	10
	Svedala	28	19	38	85	37	25	38
	Tomelilla	29	18	16	63	48	30	22
	Trelleborg	110	75	58	243	47	32	21
	Vellinge	49	30	32	111	49	30	22
	Ystad	65	42	16	123	53	34	13
	Åstorp	35	20	18	73	49	28	23
	Ängelholm	110	62	48	220	53	30	18
	Örkelljunga	29	15	13	57	52	27	21
	Östra Göinge	48	19	17	84	58	22	20

Tabell 12b Personer med insats enligt LSS av kommunerna den 1 oktober 2005 fördelade efter antal insatser. Kommunvis fördelning Exklusive LSS-insatsen råd och stöd

Län	Kommun	Antal insatser			Totalt antal personer	I % av totala antalet personer		
		1	2	3		Antal insatser	1	2
Hallands län		716	571	225	1 512	48	38	14
	Falkenberg	114	120	54	288	40	43	17
	Halmstad	253	186	52	491	52	39	9
	Hylte	26	18	5	49	53	37	10
	Kungsbacka	124	106	27	257	49	42	10
	Laholm	65	54	32	151	44	36	20
	Varberg	134	87	55	276	49	32	19
Västra Götalands län		4 431	3 164	1 836	9 431	48	34	18
	Ale	51	45	27	123	42	37	21
	Alingsås	81	115	61	257	32	45	23
	Bengtsfors	29	14	x	x	63	30	x
	Bollebygd	40	10	7	57	73	18	9
	Borås	277	234	156	667	42	36	22
	Dals-Ed	9	10	6	25	36	40	24
	Essunga	19	6	x	x	70	22	x
	Falköping	89	61	44	194	46	32	22
	Färgelanda	15	14	x	x	48	45	x
	Grästorp	16	13	10	39	46	37	17
	Gullspång	19	13	10	42	45	31	24
	Göteborg	1377	935	473	2785	50	34	16
	Götene	40	27	16	83	49	33	18
	Herrljunga	19	13	9	41	49	33	18
	Hjo	42	18	11	71	59	25	15
	Härryda	89	75	28	192	47	40	13
Karlsborg	20	5	x	x	71	18	x	
Kungälv	113	84	51	248	46	34	19	
Lerum	71	57	41	169	44	35	20	
Lidköping	173	96	55	324	54	30	15	

Tabell 12b Personer med insats enligt LSS av kommunerna den 1 oktober 2005 fördelade efter antal insatser. Kommunvis fördelning Exklusive LSS-insatsen råd och stöd

Län	Kommun	Antal insatser			Totalt antal personer	I % av totala antalet personer		
		1	2	3		Antal insatser	1	2
	Lilla Edet	34	21	12	67	52	32	17
	Lysekil	31	33	34	98	32	34	33
	Mariestad	61	76	54	191	33	41	27
	Mark	82	41	43	166	50	25	25
	Mellerud	37	40	16	93	40	43	17
	Munkedal	27	11	11	49	55	22	22
	Möndal	177	146	45	368	48	40	12
	Orust	27	22	18	67	40	33	27
	Partille	105	46	37	188	58	25	17
	Skara	61	43	39	143	43	30	26
	Skövde	185	81	106	372	53	23	24
	Sotenäs	32	19	5	56	57	34	9
	Stenungsund	67	44	18	129	52	34	13
	Strömstad	35	12	17	64	56	19	24
	Svenljunga	43	14	19	76	57	19	24
	Tanum	13	20	9	42	32	49	20
	Tibro	42	25	7	74	57	34	9
	Tidaholm	22	33	18	73	31	46	23
	Tjörn	27	27	14	68	41	41	18
	Tranemo	25	25	7	57	44	44	12
	Trollhättan	143	125	65	333	44	38	18
	Töreboda	31	33	6	70	45	48	7
	Uddevalla	159	113	80	352	46	33	20
	Ulricehamn	80	56	33	169	48	34	18
	Vara	77	40	36	153	52	27	20
	Vårgårda	25	17	x	x	56	38	x
	Vänersborg	120	98	44	262	47	38	16
	Åmål	41	31	18	90	46	34	20
	Öckerö	33	27	x	x	52	43	x

Tabell 12b Personer med insats enligt LSS av kommunerna den 1 oktober 2005 fördelade efter antal insatser. Kommunvis fördelning Exklusive LSS-insatsen råd och stöd

Län	Kommun	Antal insatser			Totalt antal personer	I % av totala antalet personer		
		1	2	3		Antal insatser	1	2
Värmlands län		933	604	310	1 847	51	33	15
	Arvika	86	58	19	163	54	36	9
	Eda	28	10	4	42	67	24	10
	Filipstad	57	28	19	104	56	28	16
	Forshaga	37	23	25	85	44	27	29
	Grums	29	26	8	63	46	41	13
	Hagfors	56	32	17	105	53	30	16
	Hammarö	44	40	29	113	39	36	25
	Karlstad	266	178	61	505	53	35	12
	Kil	39	24	14	77	53	32	15
	Kristinehamn	87	42	39	168	55	26	19
	Munkfors	13	8	x	x	59	36	x
	Storfors	18	11	x	x	58	35	x
	Sunne	31	41	25	97	33	44	23
	Säffle	57	26	34	117	49	22	28
	Torsby	40	34	4	78	51	44	5
	Årjäng	45	23	9	77	59	30	11
Örebro län		909	584	475	1 968	47	30	22
	Askersund	29	36	13	78	37	46	17
	Degerfors	32	15	15	62	53	25	22
	Hallsberg	45	18	24	87	56	23	21
	Hällefors	23	18	13	54	43	34	23
	Karlskoga	112	58	35	205	55	29	16
	Kumla	64	45	26	135	48	34	19
	Laxå	20	13	7	40	50	33	18
	Lekeberg	10	13	4	27	37	48	15
	Lindesberg	79	64	27	170	47	38	14
	Ljusnarsberg	13	13	6	32	42	42	16

Tabell 12b Personer med insats enligt LSS av kommunerna den 1 oktober 2005 fördelade efter antal insatser. Kommunvis fördelning Exklusive LSS-insatsen råd och stöd

Län	Kommun	Antal insatser			Totalt antal personer	I % av totala antalet personer		
		1	2	3		Antal insatser	1	2
	Nora	58	28	18	104	57	27	16
	Örebro	424	263	287	974	45	28	27
Västmanlands län		687	487	x	x	45	32	x
	Arboga	24	22	22	68	36	33	31
	Fagersta	25	24	32	81	31	30	40
	Hallstahammar	68	34	41	143	50	25	24
	Heby	55	25	11	91	61	28	11
	Kungsör	25	27	29	81	31	34	35
	Köping	64	59	33	156	41	38	21
	Norberg	15	11	6	32	47	34	19
	Sala	60	40	28	128	47	31	21
	Skinnskatteberg	13	4	0	17	76	24	0
	Surahammar	26	25	x	x	48	46	x
	Västerås	312	216	223	751	44	31	25
Dalarnas län		849	467	422	1 738	50	27	23
	Avesta	58	33	27	118	50	28	22
	Borlänge	205	81	87	373	56	22	21
	Falun	127	96	89	312	42	31	27
	Gagnef	26	13	8	47	57	28	15
	Hedemora	71	47	39	157	46	30	24
	Leksand	29	17	28	74	40	24	36
	Ludvika	69	38	34	141	50	27	23
	Malung	27	15	8	50	54	30	16
	Mora	69	36	32	137	50	26	23
	Orsa	15	12	x	x	50	40	x
	Rättvik	45	25	36	106	45	25	30
	Smedjebacken	33	10	6	49	67	20	12
	Säter	21	18	13	52	40	35	25

Tabell 12b Personer med insats enligt LSS av kommunerna den 1 oktober 2005 fördelade efter antal insatser. Kommunvis fördelning Exklusive LSS-insatsen råd och stöd

Län	Kommun	Antal insatser			Totalt antal personer	I % av totala antalet personer		
		1	2	3		Antal insatser	1	2
	Vansbro	39	10	x	x	76	20	x
	Älvdalen	15	16	10	41	37	39	24
Gävleborgs län		966	551	299	1 816	54	31	15
	Bollnäs	80	73	16	169	47	43	9
	Gävle	340	154	122	616	58	26	15
	Hofors	21	18	8	47	45	38	17
	Hudiksvall	102	73	51	226	46	33	21
	Ljusdal	52	34	8	94	55	36	9
	Nordanstig	33	12	6	51	66	24	10
	Ockelbo	18	11	5	34	53	32	15
	Ovanåker	33	24	7	64	52	38	11
	Sandviken	157	67	35	259	61	26	13
	Söderhamn	130	85	41	256	51	33	16
Västernorrlands län		780	524	438	1 742	46	31	23
	Härnösand	98	84	60	242	41	35	23
	Kramfors	65	44	52	161	41	28	31
	Sollefteå	76	53	50	179	43	30	27
	Sundsvall	284	187	150	621	47	31	22
	Timrå	57	29	25	111	52	26	22
	Ånge	33	16	23	72	54	26	20
	Örnsköldsvik	167	111	78	356	48	31	21
Jämtlands län		412	325	235	972	43	34	23
	Berg	23	15	7	45	52	34	14
	Bräcke	37	27	14	78	47	35	18
	Härjedalen	33	32	11	76	43	42	14
	Krokom	55	31	19	105	53	30	17
	Ragunda	30	16	x	x	64	34	x

Tabell 12b Personer med insats enligt LSS av kommunerna den 1 oktober 2005 fördelade efter antal insatser. Kommunvis fördelning Exklusive LSS-insatsen råd och stöd

Län	Kommun	Antal insatser			Totalt antal personer	I % av totala antalet personer		
		1	2	3		Antal insatser	1	2
	Strömsund	46	29	18	93	51	31	18
	Åre	16	20	x	x	41	51	x
	Östersund	172	155	162	489	36	32	32
Västerbottens län		1 040	640	405	2 085	51	31	18
	Bjurholm	15	x	x	18	83	x	x
	Dorotea	12	x	9	x	50	x	38
	Lycksele	35	43	44	122	29	36	36
	Malå	13	5	x	x	62	24	x
	Nordmaling	19	17	14	50	38	34	28
	Norsjö	14	12	12	38	37	32	32
	Robertsfors	28	14	9	51	57	29	14
	Skellefteå	327	261	69	657	50	40	10
	Sorsele	6	5	x	x	50	42	x
	Storuman	17	16	9	42	41	39	20
	Umeå	441	192	172	805	57	25	19
	Vilhelmina	34	18	7	59	58	31	12
	Vindeln	28	14	x	x	64	32	x
	Vännäs	46	30	47	123	41	27	33
	Åsele	5	8	5	18	28	44	28
Norrbottens län		836	x	382	x	48	x	21
	Arjeplog	7	x	5	x	50	x	36
	Arvidsjaur	44	17	10	71	62	24	14
	Boden	133	90	71	294	46	31	24
	Gällivare	38	52	4	94	40	55	4
	Haparanda	54	21	13	88	63	24	13
	Jokkmokk	13	15	4	32	41	47	13
	Kalix	61	25	32	118	53	22	25
	Kiruna	52	40	24	116	46	35	19

Tabell 12b Personer med insats enligt LSS av kommunerna den 1 oktober 2005 fördelade efter antal insatser.
Kommunvis fördelning
Exklusive LSS-insatsen råd och stöd

Län	Kommun	Antal insatser			Totalt antal personer	I % av totala antalet personer		
		1	2	3		Antal insatser		
					1	2	3	
	Luleå	214	135	114	463	47	30	23
	Pajala	22	18	10	50	44	36	20
	Piteå	128	81	58	267	48	31	21
	Älvsbyn	46	21	17	84	55	25	20
	Överkalix	13	8	7	28	50	31	19
	Övertorneå	11	18	13	42	28	45	28

Kommun
Nämnd
Utdelningsadress
Postadress
Uppgiftslämnare (namn på den handläggare som lämnat uppgifterna)
Telefon (riktnr och abonentnr)
Fax (riktnr och abonentnr)
E-post

STATISTIKUPPGIFTER

Ingår i Sveriges officiella statistik

Blankett nr.	av totalt antal insända blank.

Kommunernas insatser enligt LSS den 1 oktober 2005

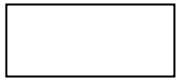
Statistiska centralbyrån
BV/DEM, Ingrid Florén, LSS
Box 24 300
104 51 STOCKHOLM

Läs detta först

- ◆ I enkäten ska uppgifter lämnas om varje person, som hade **verkställda** beslut om insatser enligt 9 § 2–10 LSS den 1 oktober 2005. Vilka uppgifter som ska lämnas framgår av Socialstyrelsens föreskrifter (SOSFS 2005:X).
- ◆ Uppgifterna samlas in av Statistiska centralbyrån (SCB) på uppdrag av Socialstyrelsen och ingår i Sveriges officiella statistik. Här lämnade uppgifter erhåller sekretessskydd enligt 9 kap 4 § sekretesslagen (1980:100). Uppgifterna är obligatoriska enligt förordningen (2004:16) om utlämnande av uppgifter som avser stöd och service till vissa funktionshindrade.
- ◆ Endast verkställda beslut om insatser som **er** kommun har beviljat ska tas med.
- ◆ Uppgift lämnas oavsett om insatsen utfördes just denna dag (mättdagen 1 oktober) eller inte. Detta kan t ex. gälla vid beslut om korttidsvistelse.
- ◆ Endast beslut som är verkställda ska redovisas i enkäten. En person, som t.ex. har fått beslut enligt LSS om bostad med särskild service måste ha flyttat in i denna bostad, för att beslutet ska redovisas.
- ◆ **Personlig assistans:** Personer med beslut om assistansersättning enligt lagen(1993:839) om assistansersättning – LASS skall inte rapporteras. Om kommunen svarar ekonomiskt och/eller praktiskt för tillfälligt utökad assistans i samband med ordinarie assistents sjukdom skall detta inte heller rapporteras.
- ◆ Om olika handläggare i kommunen ansvarar för olika ålders- och personkretsgrupper, är det viktigt att **alla ansvariga handläggare** rapporterar, så att samtliga personer med LSS-insatser kommer med.
- ◆ Insatsen rådgivning och annat personligt stöd (råd och stöd) samlas inte in i denna enkät.

Enkäten skall sändas till SCB **senast den 25 oktober 2005.**





Kommun som uppgifterna avser	
Landsting	
Adress	
Postnummer	
Postadress	
Uppgiftslämnare/handläggare: Namn	
E-post	
Telefon	Telefax

STATISTIKUPPGIFT LT

Råd och stöd enligt LSS
den 1 oktober 2005

Uppgifterna insänds
senast den 1 november 2005 till

Statistiska centralbyrån
Ingrid Florén, BV/DEM
Box 24 300
104 51 STOCKHOLM

Råd och stöd enligt LSS den 1 oktober 2005

Statistiken

Uppgifterna i denna blankett avser samtliga personer som hade beslut om rådgivning och annat personligt stöd enligt lagen (1993:387) om stöd och service till vissa funktionshindrade (LSS) den 1 oktober 2005 och som landstinget ansvarar för. Redovisa uppgifter om samtliga personer som är beviljade insatsen oberoende av när och var insatsen senast utfördes.

Statistiken samlas in av Statistiska centralbyrån (SCB) på uppdrag av Socialstyrelsen och ingår i Sveriges officiella statistik. Uppgifterna samlas in med stöd av lagen (2001:99) om den officiella statistiken och förordningen (2001:100) om den officiella statistiken, vilket innebär skyldighet för landstinget att lämna de efterfrågade uppgifterna.

Anvisningar

Varje landsting skall fylla i en blankett för varje kommun inom sitt landsting. Stockholms läns landsting, som omfattar 26 kommuner, skall fylla i 26 blanketter, Uppsala läns landsting 7 blanketter, Norrbottens läns landsting 14 blanketter och så vidare.

Viktigt

Samtliga frågor skall besvaras och samtliga svarsrutor, som inte är skuggade, skall fyllas i. Om svaret på en efterfrågad antalsuppgift är noll skall detta anges med 0. Om efterfrågad uppgift saknas eller av annan anledning inte kan anges skall detta markeras med "us" (uppgift saknas).

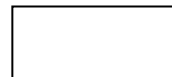
Samtliga uppgifter avser den 1 oktober 2005.

Innan blanketten skickas in till SCB, kontrollera att delsummer och totaluppgifter stämmer, så slipper vi besvara Er med återkontakter.

Frågor

Vid frågor om hur blanketten skall fyllas i, kontakta Ingrid Florén, tel 08 – 506 948 49.

Tack på förhand!



Vilken kommun avser uppgifterna?

- 1 Ansvarar landstinget för rådgivning och annat personligt stöd enligt 9 § punkt 1 LSS i den kommun som blanketten avser? Ja → gå vidare till fråga 2
 Nej → skicka in blanketten

- 2 Hur många personer hade beslut om *rådgivning och annat personligt stöd* enligt 9 § punkt 1 LSS den 1 oktober 2005 där beslut fattats inom landstinget?

OBS! En person med olika former av rådgivning och annat personligt stöd skall här räknas endast en gång.

Definition av personkrets, se nedan.

Födelseår	Antal personer								
	Personkrets 1		Personkrets 2		Personkrets 3		Samtliga		Totalt
	Män	Kvinnor	Män	Kvinnor	Män	Kvinnor	Män	Kvinnor	
-1940									
1941-1982									
1983-1992									
1993-1998									
1999-2005									
Totalt									

Personkrets

LSS omfattar:

1. Personer med utvecklingsstörning och personer med autism eller autismliknande tillstånd.
2. Personer med betydande och bestående begåvningsmässigt funktionshinder efter hjärnskada i vuxen ålder, föranledd av yttre våld eller kroppslig sjukdom.
3. Personer med andra varaktiga fysiska eller psykiska funktionshinder, som uppenbart inte beror på normalt åldrande, om dessa är stora och förorsakar betydande svårigheter i den dagliga livsföringen och därmed ett omfattande behov av stöd eller service.



Kommun	
Nämnd	
Adress	
Postnummer	
Postadress	
Uppgiftslämnare/handläggare: Namn	
E-post	
Telefon	Telefax

STATISTIKUPPGIFT Kommun
Råd och stöd enligt LSS
den 1 oktober 2005

Uppgifterna insänds
senast den 1 november 2005 till

Statistiska centralbyrån
Ingrid Florén, BV/DEM
Box 24 300
104 51 STOCKHOLM

Råd och stöd enligt LSS den 1 oktober 2005

Statistiken

Uppgifterna i denna blankett avser samtliga personer som hade beslut om rådgivning och annat personligt stöd enligt lagen (1993:387) om stöd och service till vissa funktionshindrade (LSS) den 1 oktober 2005 och som kommunen har ansvar för. Redovisa uppgifter om samtliga personer som är beviljade insatsen oberoende av när och var insatsen senast utfördes.

Statistiken samlas in av Statistiska centralbyrån (SCB) på uppdrag av Socialstyrelsen och ingår i Sveriges officiella statistik. Uppgifterna samlas in med stöd av lagen (2001:99) om den officiella statistiken och förordningen (2001:100) om den officiella statistiken, vilket innebär skyldighet för kommunerna att lämna de efterfrågade uppgifterna.

Anvisningar

Uppgifterna skall avse hela kommunen. Om kommunen är uppdelad i kommundelar, distrikt eller motsvarande, skall det göras en sammanställning på en blankett som avser hela kommunen.

Viktigt

Samtliga frågor skall besvaras och samtliga svarsrutor som inte är skuggade skall fyllas i. Om svaret på en efterfrågad antalsuppgift är noll skall detta anges med 0. Om efterfrågad uppgift saknas eller av annan anledning inte kan anges skall detta markeras med "us" (uppgift saknas).

Samtliga uppgifter avser den 1 oktober 2005.

Innan blanketten skickas in till SCB, kontrollera att delsummor och totaluppgifter stämmer, så slipper vi besvara Er med återkontakter.

Frågor

Vid frågor om hur blanketten skall fyllas i, kontakta Ingrid Florén, tel 08 – 506 948 49.

Tack på förhand!

Blankettutgivare:



Statistiska centralbyrån
Statistics Sweden
Demokratistatistik

Postadress:

BV/DEM
Box 24 300
104 51 STOCKHOLM

Kontaktperson:

Ingrid Florén
ingrid.floren@scb.se

Telefon:

08 – 506 948 49

Telefax:

08 – 506 946 52



1 **Ansvarar kommunen för rådgivning och annat personligt stöd enligt 9 § punkt 1 LSS?**

- Ja → gå vidare till fråga 2
 Nej → skicka in blanketten

2 **Hur många personer hade beslut om rådgivning och annat personligt stöd enligt 9 § punkt 1 LSS den 1 oktober 2005 där beslut fattats inom kommunen?**

*OBS! En person med olika former av rådgivning och annat personligt stöd skall här räknas **endast en gång**.*

Definition av personkrets, se nedan.

Födelseår	Antal personer								
	Personkrets 1		Personkrets 2		Personkrets 3		Samtliga		Totalt
	Män	Kvinnor	Män	Kvinnor	Män	Kvinnor	Män	Kvinnor	
-1940									
1941-1982									
1983-1992									
1993-1998									
1999-2005									
Totalt									

Personkrets

LSS omfattar:

1. Personer med utvecklingsstörning och personer med autism eller autismliknande tillstånd.
2. Personer med betydande och bestående begåvningsmässigt funktionshinder efter hjärnskada i vuxen ålder, föranledd av yttre våld eller kroppslig sjukdom.
3. Personer med andra varaktiga fysiska eller psykiska funktionshinder, som uppenbart inte beror på normalt åldrande, om dessa är stora och förorsakar betydande svårigheter i den dagliga livsföringen och därmed ett omfattande behov av stöd eller service.

