

Amning av barn födda 2005

Breast-feeding, children born 2005

Socialstyrelsen klassificerar sin utgivning i olika dokumenttyper. Detta är *Statistik*. Det innebär att rapporten innehåller sifferuppgifter som Socialstyrelsen samlat in, registrerat, bearbetat, sammanställt, analyserat och/eller kommenterat. Uppgifterna beskriver läge, tillstånd och/eller utveckling. Viss statistik ingår i Sveriges Officiella Statistik (SOS) och är då indelad i tre serier: Socialtjänst, Hälsa och sjukdomar och Hälso- och sjukvård.

SVERIGES OFFICIELLA STATISTIK
Statistik – Hälsa och sjukdomar
Amning av barn födda 2005

OFFICIAL STATISTICS OF SWEDEN
Statistics – Health and Diseases
Breastfeeding, children born 2005

Information: Milla Bennis Tfn 075-247 33 15
 Birgitta Ollars Tfn 075-247 31 23
 Emma Nilsson Tfn 075-247 34 90

Tidigare publicering:

Från och med publicering av amningsstatistik rörande barn födda 1993 ingår denna rapport i Sveriges officiella statistik (SOS) och utges inom serien STATISTIK – HÄLSA OCH SJUKDOMAR. Tidigare publicerades statistik om amning utanför serietillhörighet.

Previous publication:

As from the publication of breast-feeding statistics on children born in 1993, the reports belong to the series STATISTICS – HEALTH AND DISEASES, which is a part of the Official Statistics of Sweden. Previously published breast-feeding statistics were not part of the official statistics.

Denna rapport bygger på uppgifter från Amningsstatistiken:

http://www.socialstyrelsen.se/Statistik/statistik_amne/graviditet/Amning.htm

ISBN [978-91-85483-57-0](https://www.isbn-international.org/product/9789185483570)

Artikelnr 2007–42–12

Publicerad www.socialstyrelsen.se, 31 oktober 2007

Förord

Denna publikation presenterar statistik över amning av barn födda 2005. Statistiken ingår sedan 1993 i Sveriges officiella statistik och ger en bild av amningsvanorna i landet. Statistiken ska användas som bakgrund för att vid behov kunna vidta amningsstimulerande åtgärder samt ge statistik för allmän samhällsinformation.

Marianne Bergström från Stockholms läns landsting har samlat in och sammanställt statistik distriktsvis från barnhälsovården i hela landet. Inom respektive län sammanställs materialet av en barnhälsovårdsöverläkare eller motsvarande. I arbetet har även Milla Bennis och Emma Nilsson från Epidemiologiskt Centrum (EpC) vid Socialstyrelsen medverkat.

Stockholm i oktober 2007

Birgitta Stegmayr
Chef för Registerenheten, EpC
Socialstyrelsen

Innehåll

<i>Förord</i>	3
<i>Innehåll</i>	4
<i>Tabell- och diagramförteckning (List of tables and diagrams)</i>	5
<i>Sammanfattning</i>	6
<i>Summary</i>	7
Recommendations	7
Developments in Sweden	7
<i>Rekommendationer</i>	9
<i>Använda definitioner</i>	10
<i>Material och metod</i>	11
Insamling och bearbetning	11
Tillförlitlighet och bortfall	11
<i>Utveckling</i>	12
Amningsfrekvensens utveckling	12
De senaste årens utveckling	12
<i>Ordlista (List of terms)</i>	14
<i>Diagram</i>	15
<i>Tabeller</i>	19
<i>Referenser</i>	37
<i>Bilaga</i>	38

Tabell- och diagramförteckning

Diagram

- 1 Enbart och delvis ammade barn födda 1986–2005.
- 2 Enbart ammade barn födda 1964–2005.
- 3 Andel ammade barn vid en veckas ålder per län, 2005.
- 4 Andel ammade barn vid två månaders ålder per län, 2005.
- 5 Andel ammade barn vid fyra månaders ålder per län, 2005.
- 6 Andel ammade barn vid sex månaders ålder per län, 2005.
- 7 Andel ammade barn vid nio månaders ålder per län, 2005.
- 8 Andel ammade barn vid ett års ålder per län, 2005.

Tabeller

- 1 Ammade barn vid en veckas ålder per län, 2005.
- 2 Ammade barn vid två månaders ålder per län, 2005.
- 3 Ammade barn vid fyra månaders ålder per län, 2005.
- 4 Ammade barn vid sex månaders ålder per län, 2005.
- 5 Ammade barn vid nio månaders ålder per län, 2005.
- 6 Ammade barn vid ett års ålder per län, 2005.
- 7 Ammade barn vid en veckas ålder, 1986–2005.
- 8 Ammade barn vid två månaders ålder, 1986–2005.
- 9 Ammade barn vid fyra månaders ålder, 1986–2005.
- 10 Ammade barn vid sex månaders ålder, 1986–2005.
- 11 Ammade barn vid nio månaders ålder, 2002–2005.
- 12 Ammade barn vid ett års ålder, 2002–2005.
- 13 Enbart eller delvis ammade barn per kommun, 2005.

Diagrams

- 1 Exclusively and partially breast-fed children born 1986–2005.
- 2 Exclusively breast-fed children born 1964–2005.
- 3 Breast-feeding rate at the age of one week. Children born 2005. By county.
- 4 Breast-feeding rate at the age of two months. Children born 2005. By county.
- 5 Breast-feeding rate at the age of four months. Children born 2005. By county.
- 6 Breast-feeding rate at the age of six months. Children born 2005. By county.
- 7 Breast-feeding rate at the age of nine months. Children born 2005. By county.
- 8 Breast-feeding rate at the age of one year. Children born 2005. By county.

Tables

- 1 Breast-fed at the age of one week. Children born 2005. By county.
- 2 Breast-fed at the age of two months. Children born 2005. By county.
- 3 Breast-fed at the age of four months. Children born 2005. By county.
- 4 Breast-fed at the age of six months. Children born 2005. By county.
- 5 Breast-fed at the age of nine months. Children born 2005. By county.
- 6 Breast-fed at the age of one year. Children born 2005. By county.
- 7 Breast-fed at the age of one week. Children born 1986–2005.
- 8 Breast-fed at the age of two months. Children born 1986–2005.
- 9 Breast-fed at the age of four months. Children born 1986–2005.
- 10 Breast-fed at the age of six months. Children born 1986–2005.
- 11 Breast-fed at the age of nine months. Children born 2002–2005.
- 12 Breast-fed at the age of one year. Children born 2002–2005.
- 13 Exclusively or partially breast-fed children born 2005. By municipality.

Sammanfattning

Samtidigt som sjukhusförlossningar blev allt vanligare i Sverige under årtiondena kring 1950 sjönk amningsfrekvensen. Under perioden 1950 till 1970 minskade andelen enbart ammade barn vid två månaders ålder från 75 procent till 35 procent och vid sex månaders ålder från 40 procent till under 10 procent. I början av 1970-talet inträffade en stark attitydförändring i samhället som på bred front förde fram amningens sociala och medicinska värde. Resultatet blev en kraftig uppgång av amningsfrekvensen fram till mitten av 1980-talet. Efter en kort nedgångsperiod har amningsfrekvensen åter stigit sedan början av 1990-talet. Denna ökning sammanfaller till stor del med en förnyad aktualisering av amningsstödjande åtgärder (Baby Friendly Hospitals Initiative, BFHI), som startades på initiativ av UNICEF. Dessa åtgärder har drivits framgångsrikt i Sverige, till att börja med på förlossningssjukhusen men sedermera också inom mödra- och barnhälsovården.

I ett internationellt perspektiv är amningsfrekvensen i Sverige hög. Nästan 98 procent av barnen som föddes 2005 ammade vid en veckas ålder, och vid två månaders ålder ammade nästan 91 procent helt eller delvis. Vid 6 månaders ålder ammade över 70 procent. Vid 9 månaders ålder ammade nästan 40 procent helt eller delvis, och motsvarande andel vid 12 månaders ålder var 18 procent.

De regionala skillnaderna är stora. Andelen barn som ammade enbart eller delvis vid två månaders ålder var nästan 94 procent i Stockholms län och knappt 87 procent i Örebro län. Vid sex månaders ålder ammade över 78 procent av barnen på Gotland enbart eller delvis medan knappt 62 procent av motsvarande kategori barn i Örebro län ammade enbart eller delvis. På Gotland ammade över 28 procent av barnen enbart eller delvis vid ett års ålder medan knappt 13 procent ammade enbart eller delvis i Hallands län.

Summary

Recommendations

The World Health Organization (WHO) and the World Health Assembly (WHA) recommend the member countries to promote breastfeeding alone for six months followed by continued breastfeeding with supplementary food for two years or longer. The Swedish National Food Administration, together with the Swedish Pediatric Committee on Nutrition and in consultation with the Swedish Board of Health and Welfare and the Ministry of Health and Social Affairs, has expressed the following view: “For the first period breast milk is the best nutrition for the child. Most children manage excellently on breast milk alone for the first six months of their lives. From around six months breastfeeding ought for nutritional reasons to be supplemented with other food, but it is advantageous for breast milk to constitute a part of the diet throughout the first year of life or longer” (Läkartidningen, Issue no. 3, 2004, Volume 101).

The nutritional needs of full-term babies, with the exception of Vitamin D, are normally satisfied for the first six months of life by breast milk alone. In contrast to breast-milk substitute, breast milk gives better protection against infection and contains a number of bioactive substances that may be important to the child’s growth (Report from the National Board of Health and Welfare 1999:14). After six months, however, breast milk cannot alone meet the child’s full need for energy and other nutrients, particularly iron. At this age the child is also at a stage of development where it is ready for different food and is often curious about new tastes.

Developments in Sweden

Since the mid-1930s most babies in Sweden have been born in hospital. This change from previous practice meant that the frequency of breastfeeding began to decline. One important reason for this was the routines in Swedish maternity wards, which did not give the mothers enough support for breastfeeding. This led to a lack of knowledge and a low interest in breastfeeding. At the same time the manufacturers of baby food and bottles began to market their products, which also contributed to a decline in the frequency of breastfeeding (Brandell & Sjögren).

The decline continued until the early 1970s, when there was a marked change of attitude in society, which began on a broad front to proclaim the social and medical value of breastfeeding. The result was a sharp increase in the frequency of breastfeeding until the mid-1980s. Over the next few years a stagnation and even a slight fall seem to have taken place. The period of decline was short, however, and since the early 1990s the frequency of breastfeeding has again risen. This increase coincides to a large extent with a renewed focus on measures to support breastfeeding (Baby Friendly Hospitals

Initiative, BFHI), which was started on the initiative of UNICEF. These steps have been successfully taken in Sweden, starting at maternity hospitals but later also in perinatal and child care.

By international standards the frequency of breastfeeding in Sweden is high. Nearly 98 per cent of children born in 2005 were being breastfed at the age of a week, and almost 91 per cent wholly or partially at the age of two months. At six months, more than 70 per cent were being breastfed. At nine months, nearly 40 per cent were being wholly or partially breastfed, and the corresponding proportion at twelve months was 18 per cent.

There are considerable regional differences. The proportion of children being wholly or partially breastfed at two months was almost 94 per cent in the County of Stockholm and almost 87 per cent in Örebro. At the age of six months, 78 per cent of children on the island of Gotland were being fed wholly or partially from the breast whereas the corresponding figure in Örebro was just under 62 per cent. On the island of Gotland more than 28 per cent of children were being partially or wholly breastfed at one year whereas just under 13 per cent were being partially or wholly breastfed in the County of Halland.

Rekommendationer

Världshälsoorganisationen (WHO) och Världshälsoförsamlingen (WHA) rekommenderar medlemsländerna att främja enbart amning i sex månader och därefter fortsatt amning med tilläggskost i två år eller längre. Livsmedelsverket har tillsammans med Expertgruppen för pediatrik nutrition och i samråd med Socialstyrelsen och Socialdepartementet gjort följande ställningstagande: ”Den första tiden är bröstmjölken barnets bästa näring. De flesta barn klarar sig utmärkt på enbart bröstmjolk de första sex månaderna av sitt liv. Från ungefär sex månader bör amningen av näringsmässiga skäl kompletteras med annan föda, men det är fördelaktigt om bröstmjölken utgör en del av kosten under hela första levnadsåret eller längre (Läkartidningen, Nr 3, 2004, Volym 101).

Näringsbehovet hos fullgångna barn tillgodoses i normalfallet av enbart bröstmjolk de första sex månaderna med undantag av vitamin D. Till skillnad från modersmjölksersättning ger bröstmjölken bättre skydd mot infektioner och innehåller en rad bioaktiva substanser som kan ha betydelse för barnets tillväxt (SoS-rapport 1999:14). Efter sex månader kan dock inte bröstmjölken som enda föda tillgodose barnets hela behov av energi och olika näringsämnen, bland annat när det gäller järn. Vid denna ålder är också barnet utvecklingsmässigt redo för annan mat och brukar visa en nyfikenhet för nya smaker.

Använda definitioner

I den svenska amningsstatistiken har det övervägande intresset varit att se hur många barn som ammas och hur länge barnet ammas. Avsikten har också varit att se när modersmjölksersättning eller välling introduceras. Genom att registrera såväl ”ammar enbart” som ”ammar delvis” får man en uppfattning om båda dessa förhållanden.

WHO/UNICEF har enats om en gemensam handlingsplan, ”Tio steg för lyckad amning”, som man inom mödrahälsovård, förlossning/BB och barnhälsovård arbetar efter. För barn födda från och med 2004 har Sverige anpassat sig till WHO:s definition där till exempel kategorin ”enbart amning” innebär att barnet endast får bröstmjolk (och AD-droppar samt eventuella läkemedel) – inget annat. Dessutom är avsikten att rapporteringsperioderna ska utsträckas till tolv månaders ålder.

Socialstyrelsen har fastställt följande definitioner, vilka används i den statistiska redovisningen. Uppgifterna avser andelen barn som ammas vid en veckas ålder samt vid två, fyra, sex, nio och tolv månaders ålder.

Enbart ammade	Barn som har fått enbart bröstmjolk samt vitaminer eller läkemedel (t.ex. AD-vitamin).
Delvis ammade	Barn som förutom bröstmjolk även har fått modersmjölksersättning, välling eller annan kost.
Ej ammade	Barn som inte har fått bröstmjolk överhuvudtaget.

Före födelseår 2004 definierades barn som förutom bröstmjolk fick smakportioner som enbart ammade. Eftersom de flesta föräldrar börjar ge smakportioner senast vid fyra till sex månaders ålder så har andelen ”enbart ammade” barn gått ner. På grund av förändringen i definitionen så går statistiken över enbart och delvis ammade barn vid fyra och sex månaders ålder fr.o.m. 2004 inte att jämföra med tidigare år.

Material och metod

Insamling och bearbetning

Det är betydelsefullt att utvecklingen när det gäller amningsbenägenhet kan följas såväl regionalt som nationellt. Socialstyrelsen har därför, efter samråd med Sveriges Kommuner och Landsting, rekommenderat att landstingen sammanställer amningsuppgifter från barnhälsovården i form av en regional amningsstatistik. Efter att statistiken har vidarebefordrats till Socialstyrelsen gör Socialstyrelsen en nationell sammanställning.

Informationen hämtas in fortlöpande vid moderns ordinarie besök hos barnavårdscentralen, då hon tillfrågas vilken mat hon ger barnet. Uppgifterna förs in i barnhälsovårdsjournalen, som följer barnet även vid en eventuell flytt inom landet. I vissa fall (t.ex. vid tidigare utlandsvistelse) tillfrågas mamman i efterhand bland annat om amning. Detta sker vid ordinarie besök när barnet är tio till tolv månader. Efter kalenderårets utgång görs en sammanställning på en särskild blankett av journaluppgifter om amning avseende barn födda nästföregående år. Så gjordes t.ex. en sammanställning avseende barn födda 2005 i början av 2007 (föreliggande redovisning), där det yngsta barnet har kunnat följas under hela 2006. Blanketten insänds till den ansvariga för barnhälsovården i landstinget, dvs. normalt barnhälsovårdsöverläkaren, som efter sammanställning för landstinget vidarebefordrar uppgifterna till Socialstyrelsen.

Tillförlitlighet och bortfall

Först i slutet av 1960-talet nådde anslutningen mödra- och barnhälsovården nära 100 procent. Mödrar som hade kontakt med barnavårdscentralerna var de mest motiverade och utgjorde således länge en selekterad grupp, och det är möjligt att deras benägenhet att amma var större än andras. Inte förrän mot slutet av 1960-talet kan därför amningsuppgifterna anses vara förhållandevis representativa för den verkliga amningsfrekvensen i riket.

Genom annan statistikinsamling som sker vid landets barnhälsovårdsenheter vet vi idag att barnavårdscentralerna når cirka 99 procent av alla barn under det första levnadsåret. Kontakten sker i samband med hälsoundersökningar, rådgivning (gällande amning, sömn, föräldraskap osv.) och vaccinationer m.m.

Vid uppföljning och rapportering i denna storleksklass (cirka 100 000 barn per år) kan man inte utesluta att några journaluppgifter saknas vid den årliga sammanställningen. Ett mindre antal journaluppgifter är dessutom svåra att tolka. Detta bortfall ("ej bedömbara journaler") ligger utanför samtliga beräkningar av amningsandelar som görs i denna publikation, och för helhetsbedömningen av amningsintensiteten bedöms bortfallet inte ha någon betydelse.

Utveckling

Amningsfrekvensens utveckling

Sedan mitten av 1930-talet sker de flesta förlossningarna i Sverige på sjukhus. Denna förändring från tidigare år innebär att amningsfrekvensen började sjunka. En viktig orsak till detta var rutinerna på svenska BB, vilka inte gav mödrarna tillräckligt med stöd för att amma. Detta ledde till bristande kunskap och ett lågt intresse för amning. Samtidigt började barnmats- och nappflaskeföretagen marknadsföra sina produkter, vilket också bidrog till att amningsfrekvensen sjönk (Brandell & Sjögren). Under perioden 1950 till 1970 sjönk andelen enbart ammade barn vid två månaders ålder från 75 procent till 35 procent och vid sex månaders ålder från 40 procent till under 10 procent.

Nedgången fortgick ända fram till 1973 då knappt 31 procent av barnen vid två månaders ålder enbart amrades. I början av 1970-talet inträffade en stark attitydförändring i samhället som på bred front förde fram amningens sociala och medicinska värde. Resultatet blev en kraftig uppgång av amningsfrekvensen. I och med ett beslut från 1975 att årsrapporter från mödra- och barnhälsovården inte längre behövde lämnas till Socialstyrelsen finns inga heltäckande uppgifter på hur amningsfrekvensen utvecklades under påföljande tioårsperiod. När amningsrapporteringen återinfördes i mitten av 1980-talet hade dock nivån etablerats på en betydligt högre nivå än någon statistik tidigare visat då nästan 70 procent av barnen enbart amrades vid två månaders ålder. Åren därefter tycks en stagnation, och till och med en viss minskning, ha skett. Nedgångsperioden blev dock kort och från början av 1990-talet har amningsfrekvensen åter stigit.

Denna uppgång sammanfaller med en förnyad aktualisering av amningsstödande åtgärder som initierats av UNICEF (Baby Friendly Hospitals Initiative (BFHI) – den svenska benämningen är Amningsvänliga sjukhus). Dessa åtgärder har i Sverige fått stor genomslagskraft, till att börja med inom förlossnings- och BB-vården, men sedermera också inom primärvården. Över 80 procent av barnen vid två månaders ålder amrades enbart under 1990-talet.

De senaste årens utveckling

Sedan början av 2000-talet har amningsfrekvensen legat relativt stabilt. År 2005 amrades drygt 88 procent av barnen vid en veckas ålder enbart och nästan 98 procent amrades enbart eller delvis. Vid två månaders ålder amrades fortfarande nästan 91 procent enbart eller delvis. Nedgången av enbart ammade barn vid fyra och sex månaders ålder beror på den definitionsändring som innebär att barn som får smakportioner inte längre definieras som enbart ammade. Till följd av detta har även frekvensen av delvis amning av barn vid fyra och sex månaders ålder ökat. Av barn födda

2005 ammadess över 70 procent vid sex månaders ålder helt eller delvis. I ett internationellt perspektiv är amningsfrekvensen i Sverige hög.

Sedan 2002 redovisas även statistik över amning vid 9 och 12 månaders ålder. Nästan 40 procent av barn födda 2005 ammadess enbart eller delvis vid nio månaders ålder och motsvarande andel var 18 procent vid ett års ålder.

De regionala skillnaderna är stora. Andelen barn som ammadess enbart eller delvis vid två månader ålder var nästan 94 procent i Stockholms län och nästan 87 procent i Örebro län. Vid sex månaders ålder ammadess över 78 procent av barnen på Gotland enbart eller delvis medan knappt 62 procent av motsvarande kategori barn i Örebro län ammadess enbart eller delvis. På Gotland ammadess över 28 procent av barnen enbart eller delvis vid ett års ålder medan knappt 13 procent ammadess enbart eller delvis i Hallands län.

Ordlista

List of terms

1 vecka	1 week
1 veckas ålder	the age of 1 week
2 månaders ålder	the age of 2 months
2 mån/månader	2 months
4 månaders ålder	the age of 4 months
4 mån/månader	4 months
6 månaders ålder	the age of 6 months
6 mån/månader	6 months
antal	number
delvis	partially
delvis ammade	partially breast-fed
diagram	diagram
ej ammade	not breast-fed
ej bedömbara	drop-out
enbart	exclusively
enbart ammade	exclusively breast-fed
födelseår	year of birth
Hela riket	the whole country
kommun	municipality
län	county
procent	per cent
summa	total
tabell	table

Diagram

Diagram 1 Enbart och delvis ammade barn födda 1986–2005.

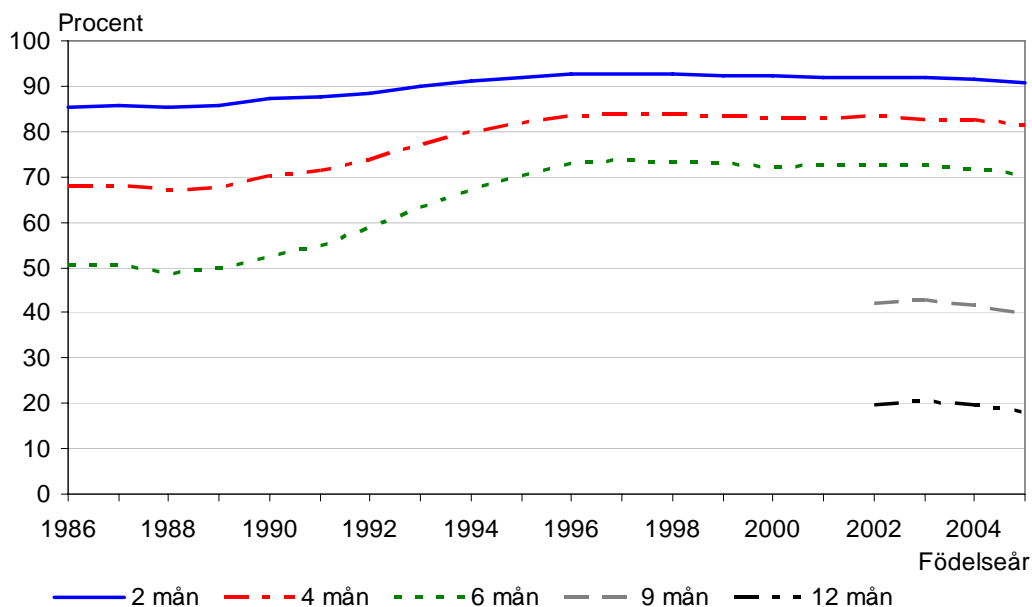
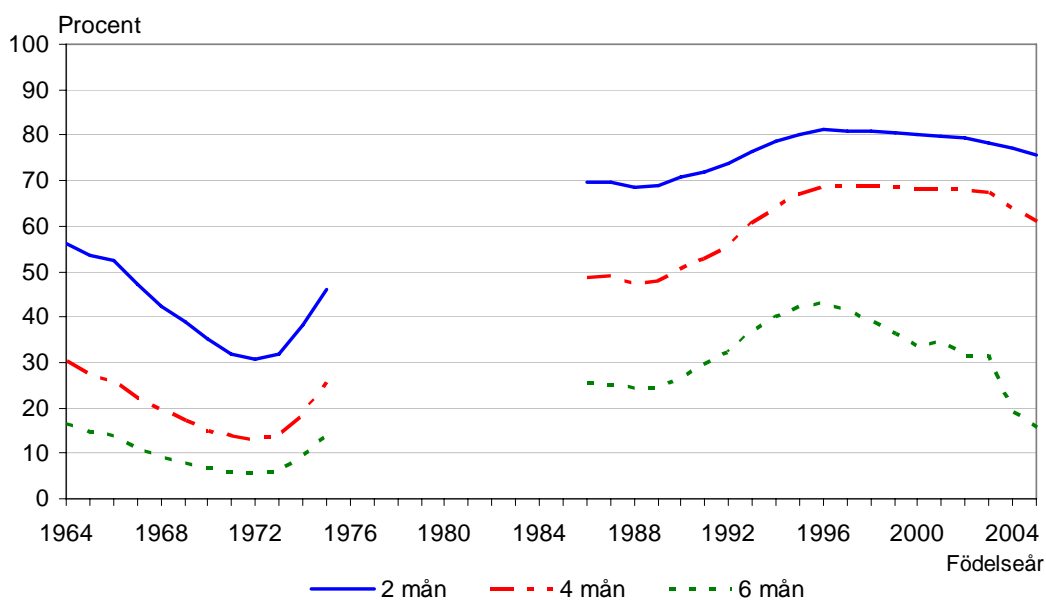


Diagram 2 Enbart ammade barn födda 1964–2005.



Not: För barn födda från och med 2004 har Sverige anpassat sig till WHO:s amningsdefinition.

Diagram 3 Andel ammade barn vid en veckas ålder per län, 2005.

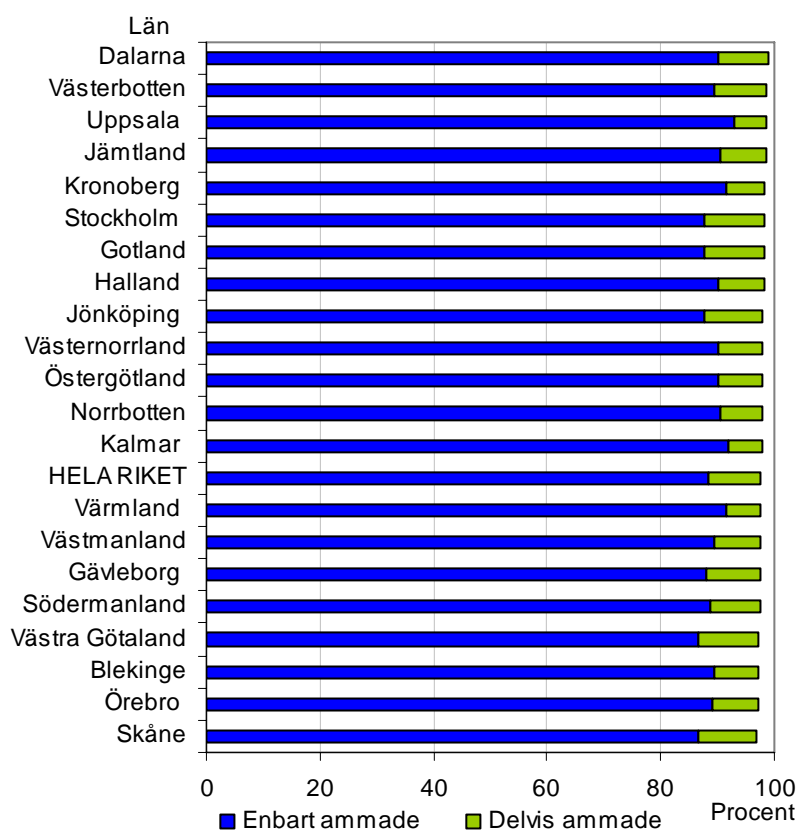


Diagram 4 Andel ammade barn vid två månaders ålder per län, 2005.

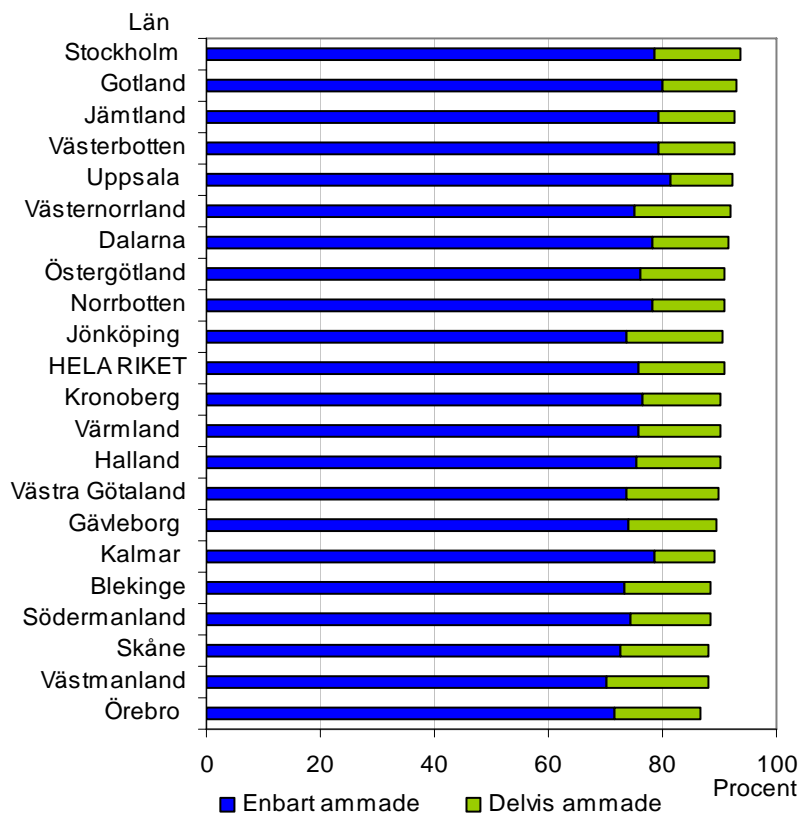


Diagram 5 Andel ammade barn vid fyra månaders ålder per län, 2005.

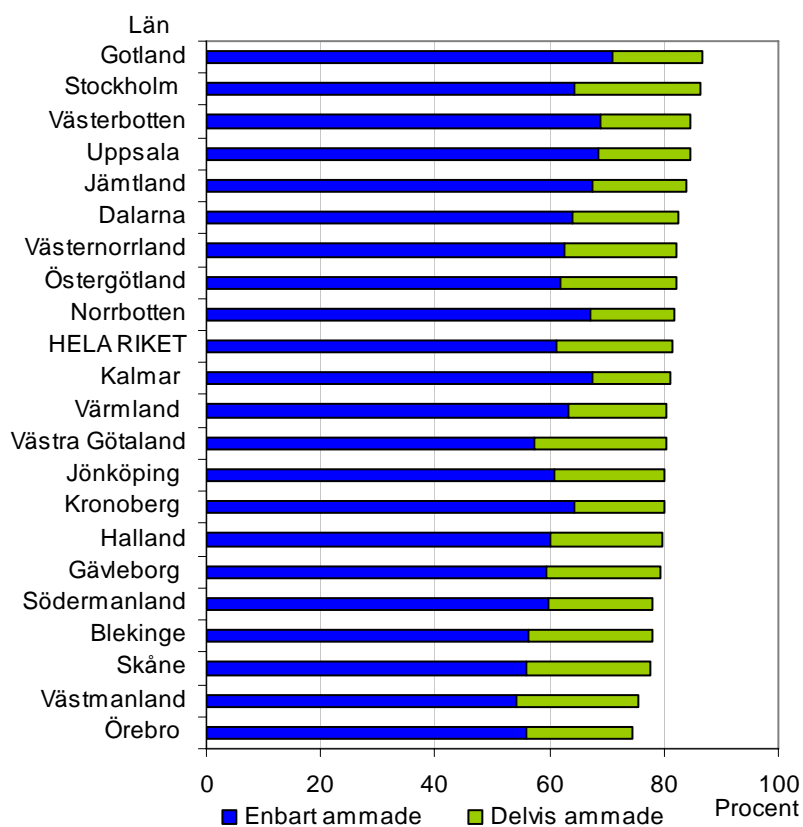


Diagram 6 Andel ammade barn vid sex månaders ålder per län, 2005.

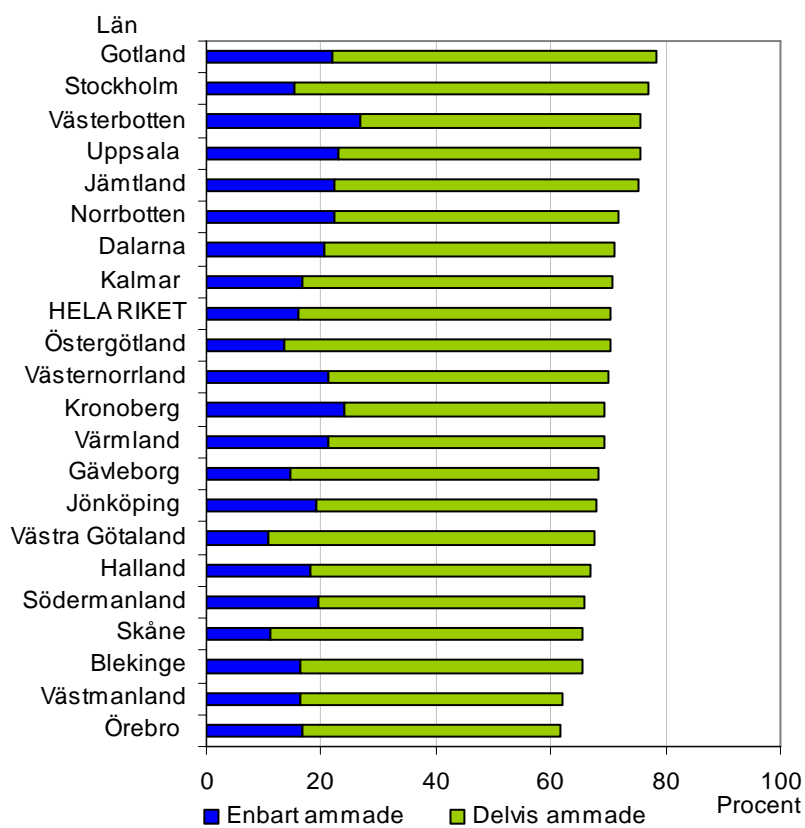


Diagram 7 Andel ammade barn vid nio månaders ålder per län, 2005.

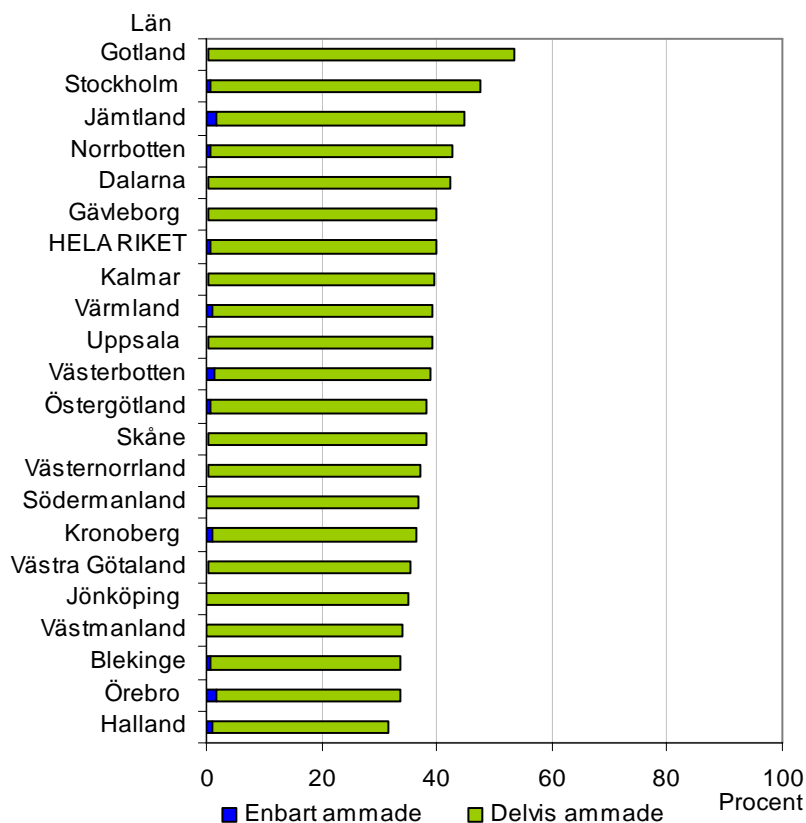
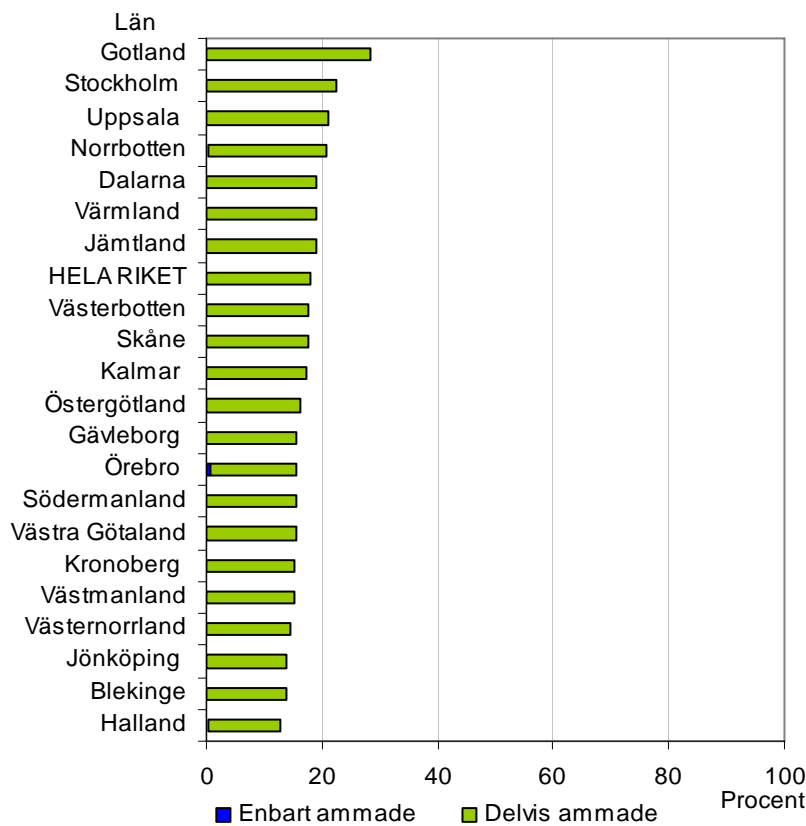


Diagram 8 Andel ammade barn vid ett års ålder per län, 2005.



Tabeller

Tabell 1 Ammade barn vid en veckas ålder per län, 2005.

Län	Enbart ammade		Delvis ammade		Ej ammade		Summa Antal	Ej bedömbara
	Antal	Procent	Antal	Procent	Antal	Procent		
Stockholm ¹⁾	21 684	87,5	2 622	10,6	472	1,9	24 778	1 025
Uppsala	3 085	92,9	185	5,6	52	1,6	3 322	225
Södermanland	2 427	88,8	236	8,6	71	2,6	2 734	32
Östergötland	3 972	90,3	338	7,7	91	2,1	4 401	55
Jönköping	3 203	87,8	372	10,2	72	2,0	3 647	49
Kronoberg	1 710	91,5	125	6,7	34	1,8	1 869	14
Kalmar	1 951	92,0	121	5,7	48	2,3	2 120	24
Gotland	461	87,6	55	10,5	10	1,9	526	4
Blekinge	1 419	89,5	124	7,8	43	2,7	1 586	14
Skåne	11 435	86,7	1 351	10,2	410	3,1	13 196	251
Halland	2 949	90,1	260	7,9	63	1,9	3 272	28
Västra Götaland	14 662	86,8	1 788	10,6	451	2,7	16 901	304
Värmland	2 396	91,5	161	6,1	61	2,3	2 618	32
Örebro	2 515	89,0	232	8,2	78	2,8	2 825	76
Västmanland	2 416	89,3	223	8,2	66	2,4	2 705	31
Dalarna	2 480	90,2	238	8,7	31	1,1	2 749	23
Gävleborg	2 266	88,0	244	9,5	66	2,6	2 576	50
Västernorrland	2 126	90,1	185	7,8	48	2,0	2 359	32
Jämtland	1 155	90,7	99	7,8	20	1,6	1 274	13
Västerbotten	2 346	89,6	233	8,9	40	1,5	2 619	21
Norrbottn	2 087	90,6	166	7,2	51	2,2	2 304	13
Hela riket	88 745	88,4	9 358	9,3	2 278	2,3	100 381	2 316

1) Uppgift saknas för Nykvarn.

Tabell 2 Ammade barn vid två månaders ålder per län, 2005.

Län	Enbart ammade		Delvis ammade		Ej ammade		Summa Antal	Ej bedömbara
	Antal	Procent	Antal	Procent	Antal	Procent		
Stockholm ¹⁾	19 256	78,7	3 635	14,9	1 586	6,5	24 477	1 326
Uppsala	2 693	81,3	362	10,9	258	7,8	3 313	234
Södermanland	2 027	74,4	379	13,9	319	11,7	2 725	41
Östergötland	3 339	76,0	658	15,0	398	9,1	4 395	61
Jönköping	2 681	73,5	615	16,9	350	9,6	3 646	50
Kronoberg	1 431	76,6	255	13,6	183	9,8	1 869	14
Kalmar	1 661	78,5	226	10,7	230	10,9	2 117	27
Gotland	421	80,0	68	12,9	37	7,0	526	4
Blekinge	1 158	73,4	239	15,2	180	11,4	1 577	23
Skåne	9 568	72,6	2 037	15,5	1 570	11,9	13 175	272
Halland	2 464	75,4	484	14,8	322	9,8	3 270	30
Västra Götaland	12 298	73,6	2 728	16,3	1 680	10,1	16 706	499
Värmland	1 987	75,8	376	14,3	258	9,8	2 621	29
Örebro	2 012	71,4	432	15,3	373	13,2	2 817	84
Västmanland	1 886	70,3	471	17,6	324	12,1	2 681	55
Dalarna	2 149	78,2	363	13,2	235	8,6	2 747	25
Gävleborg	1 901	73,9	405	15,7	267	10,4	2 573	53
Västernorrland	1 767	75,2	396	16,8	188	8,0	2 351	40
Jämtland	1 009	79,3	171	13,4	93	7,3	1 273	14
Västerbotten	2 064	79,3	344	13,2	196	7,5	2 604	36
Norrbottn	1 801	78,3	287	12,5	213	9,3	2 301	16
Hela riket	75 573	75,8	14 931	15,0	9 260	9,3	99 764	2 933

1) Uppgift saknas för Nykvarn.

Tabell 3 Ammade barn vid fyra månaders ålder per län, 2005.

Län	Enbart ammade		Delvis ammade		Ej ammade		Summa Antal	Ej bedömbara
	Antal	Procent	Antal	Procent	Antal	Procent		
Stockholm ¹⁾	15 543	64,2	5 363	22,2	3 305	13,7	24 211	1 592
Uppsala	2 244	68,6	524	16,0	505	15,4	3 273	274
Södermanland	1 624	59,8	497	18,3	596	21,9	2 717	49
Östergötland	2 721	62,0	880	20,1	785	17,9	4 386	70
Jönköping	2 213	60,8	706	19,4	722	19,8	3 641	55
Kronoberg	1 198	64,3	291	15,6	373	20,0	1 862	21
Kalmar	1 428	67,5	286	13,5	402	19,0	2 116	28
Gotland	373	70,9	84	16,0	69	13,1	526	4
Blekinge	886	56,4	336	21,4	348	22,2	1 570	30
Skåne	7 346	55,8	2 863	21,8	2 945	22,4	13 154	293
Halland	1 967	60,2	639	19,6	660	20,2	3 266	34
Västra Götaland	9 589	57,3	3 869	23,1	3 279	19,6	16 737	468
Värmland	1 652	63,2	450	17,2	512	19,6	2 614	36
Örebro	1 572	56,0	523	18,6	712	25,4	2 807	94
Västmanland	1 451	54,1	570	21,3	660	24,6	2 681	55
Dalarna	1 756	64,0	506	18,4	482	17,6	2 744	28
Gävleborg	1 521	59,3	515	20,1	530	20,7	2 566	60
Västernorrland	1 464	62,6	460	19,7	414	17,7	2 338	53
Jämtland	854	67,4	211	16,7	202	15,9	1 267	20
Västerbotten	1 777	68,9	407	15,8	394	15,3	2 578	62
Norrbottn	1 538	67,1	336	14,7	418	18,2	2 292	25
Hela riket	60 717	61,1	20 316	20,4	18 313	18,4	99 346	3 351

1) Uppgift saknas för Nykvarn.

Tabell 4 Ammade barn vid sex månaders ålder per län, 2005.

Län	Enbart ammade		Delvis ammade		Ej ammade		Summa Antal	Ej bedömbara
	Antal	Procent	Antal	Procent	Antal	Procent		
Stockholm ¹⁾	3 739	15,5	14 848	61,6	5 525	22,9	24 112	1 691
Uppsala	740	22,9	1 698	52,6	791	24,5	3 229	318
Södermanland	526	19,4	1 262	46,6	920	34,0	2 708	58
Östergötland	595	13,6	2 476	56,7	1 293	29,6	4 364	92
Jönköping	693	19,1	1 778	48,9	1 163	32,0	3 634	62
Kronoberg	447	24,0	845	45,5	567	30,5	1 859	24
Kalmar	357	16,9	1 138	53,8	619	29,3	2 114	30
Gotland	115	21,9	296	56,4	114	21,7	525	5
Blekinge	256	16,4	764	49,0	539	34,6	1 559	41
Skåne	1 474	11,3	7 104	54,3	4 514	34,5	13 092	355
Halland	594	18,3	1 582	48,6	1 077	33,1	3 253	47
Västra Götaland	1 760	10,7	9 382	56,8	5 375	32,5	16 517	688
Värmland	554	21,3	1 247	48,0	798	30,7	2 599	51
Örebro	471	16,8	1 259	44,8	1 078	38,4	2 808	93
Västmanland	436	16,4	1 210	45,6	1 009	38,0	2 655	81
Dalarna	564	20,6	1 381	50,5	790	28,9	2 735	37
Gävleborg	377	14,8	1 366	53,5	810	31,7	2 553	73
Västernorrland	493	21,1	1 144	49,0	696	29,8	2 333	58
Jämtland	279	22,2	664	52,9	312	24,9	1 255	32
Västerbotten	688	26,9	1 245	48,7	626	24,5	2 559	81
Norrbottn	513	22,4	1 130	49,4	643	28,1	2 286	31
Hela riket	15 671	15,9	53 819	54,5	29 259	29,6	98 749	3 948

1) Uppgift saknas för Nykvarn.

Tabell 5 Ammade barn vid nio månaders ålder per län, 2005.

Län	Enbart ammade		Delvis ammade		Ej ammade		Summa Antal	Ej bedömbara
	Antal	Procent	Antal	Procent	Antal	Procent		
Stockholm ¹⁾	131	0,6	10 963	47,0	12 222	52,4	23 316	2 487
Uppsala	13	0,4	1 206	38,7	1 896	60,9	3 115	432
Södermanland	0	0,0	984	36,9	1 685	63,1	2 669	97
Östergötland	26	0,6	1 636	37,6	2 687	61,8	4 349	107
Jönköping	5	0,1	1 261	35,0	2 338	64,9	3 604	92
Kronoberg	17	0,9	656	35,5	1 177	63,6	1 850	33
Kalmar	8	0,4	827	39,2	1 274	60,4	2 109	35
Gotland	1	0,2	279	53,2	244	46,6	524	6
Blekinge	12	0,8	502	32,9	1 012	66,3	1 526	74
Skåne	32	0,2	4 915	37,9	8 025	61,9	12 972	475
Halland	37	1,1	982	30,3	2 221	68,5	3 240	60
Västra Götaland	75	0,5	5 720	35,1	10 504	64,4	16 299	906
Värmland	28	1,1	980	38,1	1 562	60,8	2 570	80
Örebro	49	1,8	887	31,9	1 843	66,3	2 779	122
Västmanland	2	0,1	884	33,9	1 724	66,1	2 610	126
Dalarna	14	0,5	1 126	41,8	1 555	57,7	2 695	77
Gävleborg	8	0,3	988	39,8	1 488	59,9	2 484	142
Västernorrland	11	0,5	849	36,8	1 450	62,8	2 310	81
Jämtland	20	1,6	535	43,1	686	55,3	1 241	46
Västerbotten	37	1,5	942	37,5	1 531	61,0	2 510	130
Norrbottn	12	0,5	953	42,1	1 299	57,4	2 264	53
Hela riket	538	0,6	38 075	39,2	58 423	60,2	97 036	5 661

1) Uppgift saknas för Nykvarn.

Tabell 6 Ammade barn vid ett års ålder per län, 2005.

Län	Enbart eller delvis ammade		Ej ammade		Summa Antal	Ej bedömbara
	Antal	Procent	Antal	Procent		
Stockholm ¹⁾	5 198	22,4	17 974	77,6	23 175	2 631
Uppsala	616	21,1	2 301	78,9	2 917	630
Södermanland	408	15,5	2 228	84,5	2 636	130
Östergötland	702	16,3	3 614	83,7	4 316	140
Jönköping	488	13,7	3 067	86,3	3 555	141
Kronoberg	281	15,2	1 562	84,8	1 843	40
Kalmar	359	17,2	1 734	82,8	2 093	51
Gotland	139	28,3	352	71,7	491	39
Blekinge	206	13,7	1 295	86,3	1 501	99
Skåne	2 279	17,7	10 586	82,3	12 865	582
Halland	409	12,7	2 803	87,3	3 212	88
Västra Götaland	2 477	15,5	13 543	84,5	16 020	1 185
Värmland	487	19,1	2 069	80,9	2 556	94
Örebro	428	15,6	2 315	84,4	2 743	158
Västmanland	382	15,1	2 148	84,9	2 530	206
Dalarna	510	19,1	2 155	80,9	2 665	107
Gävleborg	388	15,7	2 082	84,3	2 470	156
Västernorrland	332	14,6	1 944	85,4	2 276	115
Jämtland	232	19,0	991	81,0	1 223	64
Västerbotten	443	17,8	2 050	82,2	2 493	147
Norrbottn	466	20,8	1 772	79,2	2 238	79
Hela riket	17 230	18,0	78 585	82,0	95 815	6 882

1) Uppgift saknas för Nykvarn.

Tabell 7 Ammade barn vid en veckas ålder, 1986–2005.

År	Enbart ammade		Delvis ammade		Ej ammade		Summa Antal	Ej bedömbara
	Antal	Procent	Antal	Procent	Antal	Procent		
1986	90 241	91,6	5 549	5,6	2 750	2,8	98 540	1 954
1987	93 761	91,8	5 772	5,7	2 578	2,5	102 111	1 810
1988	100 071	91,6	6 482	5,9	2 741	2,5	109 294	1 864
1989	103 883	92,1	6 403	5,7	2 542	2,3	112 828	1 616
1990	97 179	93,0	5 153	4,9	2 174	2,1	104 506	1 610
1991	100 901	92,7	5 623	5,2	2 282	2,1	108 806	1 457
1992	110 068	93,2	5 774	4,9	2 279	1,9	118 121	1 470
1993	107 204	93,9	4 868	4,3	2 067	1,8	114 139	1 530
1994	103 557	94,4	4 341	4,0	1 791	1,6	109 689	1 329
1995	95 418	94,4	4 026	4,0	1 637	1,6	101 081	1 008
1996	88 791	94,3	3 858	4,1	1 546	1,6	94 195	1 171
1997	83 573	93,8	4 023	4,5	1 457	1,6	89 053	1 188
1998	82 368	93,4	4 264	4,8	1 551	1,8	88 183	1 376
1999	81 547	93,0	4 503	5,1	1 612	1,9	87 662	1 251
2000	82 920	92,6	5 065	5,7	1 536	1,7	89 521	1 419
2001 ¹⁾	82 672	91,5	5 956	6,6	1 752	1,9	90 380	1 384
2002 ²⁾	85 309	91,0	6 638	7,1	1 775	1,9	93 722	1 421
2003	86 672	90,3	7 414	7,7	1 880	2,0	95 966	1 414
2004	89 588	89,4	8 582	8,6	2 088	2,1	100 258	1 552
2005 ³⁾	88 745	88,4	9 358	9,3	2 278	2,3	100 381	2 316

1) Uppgift saknas för Kiruna, Pajala, Jokkmokk och Gällivare kommun.

2) Uppgift saknas för Blekinge län samt för Kiruna, Jokkmokk och Gällivare kommun.

3) Uppgift saknas för Nykvarn.

Not: För barn födda från och med 2004 har Sverige anpassat sig till WHO:s amningsdefinition.

Tabell 8 Ammade barn vid två månaders ålder, 1986–2005.

År	Enbart ammade		Delvis ammade		Ej ammade		Summa Antal	Ej bedömbara
	Antal	Procent	Antal	Procent	Antal	Procent		
1986	68 312	69,5	15 625	15,9	14 342	14,6	98 279	2 215
1987	70 863	69,7	16 499	16,2	14 291	14,1	101 653	2 268
1988	74 662	68,5	18 494	17,0	15 825	14,5	108 981	2 177
1989	77 308	68,8	19 088	17,0	15 996	14,2	112 392	2 052
1990	73 825	70,9	16 843	16,2	13 448	12,9	104 116	1 967
1991	78 089	72,0	17 014	15,7	13 417	12,4	108 520	1 698
1992	86 776	73,6	17 722	15,0	13 424	11,4	117 922	1 669
1993	86 933	76,3	15 639	13,7	11 325	9,9	113 897	1 772
1994	85 963	78,5	13 692	12,5	9 850	9,0	109 505	1 513
1995	80 969	80,2	11 791	11,7	8 194	8,1	100 954	1 135
1996	76 330	81,2	10 652	11,3	7 057	7,5	94 039	1 327
1997	71 969	80,9	10 329	11,6	6 613	7,4	88 911	1 330
1998	71 244	80,9	10 212	11,6	6 574	7,5	88 030	1 529
1999	70 566	80,7	10 174	11,6	6 765	7,7	87 505	1 408
2000	71 568	80,2	10 757	12,0	6 934	7,8	89 259	1 681
2001 ¹⁾	71 875	79,7	11 086	12,3	7 171	8,0	90 132	1 632
2002 ²⁾	74 156	79,3	11 773	12,6	7 586	8,1	93 515	1 628
2003	75 100	78,4	12 701	13,3	7 950	8,3	95 751	1 629
2004	77 172	77,3	14 045	14,1	8 613	8,6	99 830	1 980
2005 ³⁾	75 573	75,8	14 931	15,0	9 260	9,3	99 764	2 933

1) Uppgift saknas för Kiruna, Pajala, Jokkmokk och Gällivare kommun.

2) Uppgift saknas för Blekinge län samt för Kiruna, Jokkmokk och Gällivare kommun.

3) Uppgift saknas för Nykvarn.

Not: För barn födda från och med 2004 har Sverige anpassat sig till WHO:s amningsdefinition.

Tabell 9 Ammade barn vid fyra månaders ålder, 1986–2005.

År	Enbart ammade		Delvis ammade		Ej ammade		Summa Antal	Ej bedömbara
	Antal	Procent	Antal	Procent	Antal	Procent		
1986	47 730	48,7	18 796	19,2	31 399	32,1	97 925	2 569
1987	49 719	49,1	19 228	19,0	32 254	31,9	101 201	2 720
1988	51 175	47,2	21 513	19,8	35 789	33,0	108 477	2 681
1989	53 536	47,8	22 209	19,8	36 146	32,3	111 891	2 523
1990	52 380	50,5	20 411	19,7	30 926	29,8	103 717	2 382
1991	57 094	52,8	20 279	18,7	30 785	28,5	108 158	2 091
1992	65 241	55,6	21 389	18,2	30 804	26,2	117 434	2 157
1993	68 887	60,7	18 763	16,5	25 884	22,8	113 534	2 145
1994	69 951	64,1	17 201	15,7	22 017	20,2	109 169	1 849
1995	67 374	66,9	15 071	15,0	18 185	18,1	100 630	1 459
1996	64 242	68,6	13 922	14,9	15 551	16,5	93 715	1 651
1997	60 982	68,9	13 169	14,9	14 379	16,2	88 530	1 711
1998	60 615	69,1	12 900	14,7	14 172	16,2	87 687	1 872
1999	59 794	68,7	12 926	14,8	14 344	16,5	87 064	1 849
2000	60 694	68,3	13 223	14,9	14 917	16,8	88 834	2 106
2001 ¹⁾	61 279	68,3	13 283	14,8	15 185	16,9	89 747	2 017
2002 ²⁾	63 409	68,0	14 179	15,2	15 608	16,7	93 196	1 947
2003	64 362	67,5	14 541	15,2	16 493	17,3	95 396	1 984
2004	63 463	63,8	18 837	18,9	17 185	17,3	99 485	2 325
2005 ³⁾	60 717	61,1	20 316	20,4	18 313	18,4	99 346	3 351

1) Uppgift saknas för Kiruna, Pajala, Jokkmokk och Gällivare kommun.

2) Uppgift saknas för Blekinge län samt för Kiruna, Jokkmokk och Gällivare kommun.

3) Uppgift saknas för Nykvarn.

Not: För barn födda från och med 2004 har Sverige anpassat sig till WHO:s amningsdefinition.

Tabell 10 Ammade barn vid sex månaders ålder, 1986–2005.

År	Enbart ammade		Delvis ammade		Ej ammade		Summa Antal	Ej bedömbara
	Antal	Procent	Antal	Procent	Antal	Procent		
1986	24 972	25,6	24 397	25,1	48 012	49,3	97 381	3 114
1987	25 310	25,2	25 524	25,4	49 733	49,5	100 567	3 354
1988	26 168	24,2	26 363	24,4	55 383	51,3	107 914	3 244
1989	27 087	24,3	28 342	25,5	55 846	50,2	111 275	3 169
1990	27 470	26,6	26 863	26,0	48 873	47,4	103 206	2 909
1991	31 813	29,5	27 398	25,4	48 494	45,0	107 705	2 551
1992	37 636	32,2	31 038	26,5	48 308	41,3	116 982	2 609
1993	41 442	36,7	30 169	26,7	41 458	36,7	113 069	2 600
1994	43 444	40,0	29 741	27,3	35 525	32,7	108 710	2 308
1995	42 466	42,3	28 355	28,3	29 435	29,4	100 256	1 833
1996	40 192	43,1	27 763	29,8	25 309	27,1	93 264	2 102
1997	36 569	41,5	28 436	32,3	23 037	26,2	88 042	2 199
1998	33 917	39,0	29 926	34,4	23 234	26,7	87 077	2 482
1999	31 470	36,3	31 687	36,6	23 460	27,1	86 617	2 296
2000	29 503	33,4	34 240	38,8	24 579	27,8	88 322	2 618
2001 ¹⁾	31 007	34,7	33 681	37,7	24 640	27,6	89 328	2 436
2002 ²⁾	29 158	31,5	38 053	41,1	25 479	27,5	92 690	2 453
2003	29 916	31,5	38 844	40,9	26 173	27,6	94 933	2 447
2004	18 989	19,2	52 288	52,8	27 751	28,0	99 028	2 782
2005 ³⁾	15 671	15,9	53 819	54,5	29 259	29,6	98 749	3 948

1) Uppgift saknas för Kiruna, Pajala, Jokkmokk och Gällivare kommun.

2) Uppgift saknas för Blekinge län samt för Kiruna, Jokkmokk och Gällivare kommun.

3) Uppgift saknas för Nykvarn.

Not: För barn födda från och med 2004 har Sverige anpassat sig till WHO:s amningsdefinition.

Tabell 11 Ammade barn vid nio månaders ålder, 2002–2005.

År	Enbart ammade		Delvis ammade		Ej ammade		Summa Antal	Ej bedömbara
	Antal	Procent	Antal	Procent	Antal	Procent		
2002 ¹⁾	2 452	2,9	33 708	39,4	49 391	57,7	85 551	9 592
2003	2 321	2,5	37 223	40,2	53 035	57,3	92 579	8 019
2004 ²⁾	965	1,0	37 947	40,5	54 755	58,5	93 667	8 143
2005 ³⁾	538	0,6	38 075	39,2	58 423	60,2	97 036	5 661

1) Uppgift saknas för Blekinge län samt för Kiruna, Jokkmokk och Gällivare kommun.

2) Uppgift saknas för Burlöv, Eslöv, Hörby, Höör, Kävlinge, Landskrona, Lomma, Lund, Staffanstorps och Svalöv.

3) Uppgift saknas för Nykvarn.

Not: För barn födda från och med 2004 har Sverige anpassat sig till WHO:s amningsdefinition.

Tabell 12 Ammade barn vid ett års ålder, 2002–2005.

År	Enbart ammade		Delvis ammade		Ej ammade		Summa Antal	Ej bedömbara
	Antal	Procent	Antal	Procent	Antal	Procent		
2002 ¹⁾	724	0,8	17 183	19,1	72 236	80,1	90 143	5 000
2003	636	0,7	18 795	19,9	74 979	79,4	94 410	6 188
2004	119	0,1	18 665	19,4	77 204	80,4	95 988	5 822
2005 ²⁾	82	0,1	17 148	17,9	78 585	82,0	95 815	6 882

1) Uppgift saknas för Blekinge län samt för Kiruna, Jokkmokk och Gällivare kommun.

2) Uppgift saknas för Nykvarn.

Not: För barn födda från och med 2004 har Sverige anpassat sig till WHO:s amningsdefinition.

Tabell 13 Enbart eller delvis ammade barn per kommun, 2005.

Kommun/län	Andel (%) enbart eller delvis ammade vid				
	2 månader	4 månader	6 månader	9 månader	12 månader
Botkyrka	93,0	81,8	69,9	46,5	29,9
Danderyd	94,2	90,1	83,7	49,0	20,4
Ekerö	96,7	92,2	82,4	45,0	18,3
Haninge	91,2	82,6	70,5	40,9	19,6
Huddinge	91,6	83,8	74,4	49,0	24,2
Järfälla	92,7	85,7	77,3	49,3	22,0
Lidingö	92,8	87,1	79,0	43,9	17,7
Nacka	94,8	88,1	81,1	48,2	23,5
Norrtälje	89,2	79,3	66,5	36,9	17,3
Nykvarn		<i>Uppgifterna saknas för hela kommunen</i>			
Nynäshamn	88,1	81,6	67,6	40,3	14,3
Salem	91,1	79,2	66,8	35,4	11,3
Sigtuna	92,2	81,1	69,8	37,6	19,0
Sollentuna	94,1	86,1	77,5	43,4	18,2
Solna	94,6	87,8	80,0	48,2	20,3
Stockholm	94,9	88,5	80,0	52,2	24,7
Sundbyberg	91,6	85,5	77,6	47,0	21,8
Södertälje	87,5	76,9	62,7	39,8	22,6
Tyresö	92,1	84,1	70,7	38,9	17,3
Täby	95,5	91,3	82,6	46,3	20,0
Upplands Väsby	90,4	80,4	72,3	46,2	21,5
Upplands-Bro	90,1	79,2	68,8	43,5	19,0
Vallentuna	90,3	82,7	73,6	37,9	16,6
Vaxholm	97,4	93,4	85,4	46,1	24,8
Värmdö	91,4	84,1	74,7	39,2	18,3
Österåker	95,5	90,7	81,2	44,4	17,1
Stockholms län	93,5	86,3	77,1	47,6	22,4
Enköping	89,9	78,8	66,1	28,3	8,9
Håbo	93,9	88,1	79,1	33,8	17,2
Knivsta	96,0	92,0	79,0	48,2	24,2
Tierp	89,0	78,5	66,3	30,8	18,9
Uppsala	93,3	86,4	79,5	43,8	24,7
Älvkarleby	82,6	68,6	51,8	15,9	6,7
Östhammar	87,0	77,5	63,7	28,4	17,4
Uppsala län	92,2	84,6	75,5	39,1	21,1
Eskilstuna	87,7	75,9	64,2	36,2	15,3
Flen	93,9	81,7	67,9	32,3	15,6
Gnesta	86,6	79,4	67,7	50,0	16,9
Katrineholm	86,1	77,4	66,3	40,3	18,7
Nyköping	90,5	81,1	66,1	32,6	13,2
Oxelösund	83,0	69,1	50,5	28,7	15,1
Strängnäs	91,0	83,6	74,1	45,0	15,8
Trosa	93,5	83,1	76,4	32,5	15,4
Vingåker	69,2	58,2	47,4	29,5	15,4
Södermanlands län	88,3	78,1	66,0	36,9	15,5

Tabell 13 forts.

Kommun/län	Andel (%) enbart eller delvis ammade vid				
	2 månader	4 månader	6 månader	9 månader	12 månader
Boxholm	86,5	78,4	64,9	31,6	5,3
Finspång	85,3	74,3	63,9	30,9	16,3
Kinda	93,9	86,6	65,9	34,9	21,7
Linköping	91,3	83,9	71,6	39,2	16,7
Mjölby	90,8	81,4	65,9	33,3	10,9
Motala	94,6	84,4	76,2	49,1	15,9
Norrköping	90,8	81,3	70,1	38,1	18,0
Söderköping	92,0	86,1	78,8	33,6	14,7
Vadstena	94,0	82,1	76,1	44,8	31,3
Valdemarsvik	88,3	75,0	63,3	20,0	3,3
Ydre	90,6	87,5	68,8	46,9	6,3
Åtvidaberg	82,4	72,3	58,0	26,3	6,2
Ödeshög	86,7	71,1	51,1	26,7	11,1
Östergötlands län	90,9	82,1	70,4	38,2	16,3
Aneby	95,2	80,6	72,6	33,9	17,7
Eksjö	92,4	88,4	79,3	55,3	18,8
Gislaved	86,4	75,5	65,9	34,0	14,8
Gnosjö	94,5	79,8	68,8	45,9	21,1
Habo	87,8	84,6	70,7	24,4	8,9
Jönköping	92,9	82,3	69,6	36,3	15,2
Mullsjö	84,0	69,9	61,7	35,5	11,0
Nässjö	88,6	79,0	62,6	27,6	10,7
Sävsjö	90,4	78,1	62,3	38,6	17,9
Tranås	88,4	74,0	58,0	24,9	8,8
Vaggeryd	88,3	78,1	65,0	31,4	12,4
Vetlanda	89,6	83,1	73,9	35,3	14,5
Värnamo	87,6	76,2	65,3	32,7	6,9
Jönköpings län	90,4	80,2	68,0	35,1	13,7
Alvesta	89,1	78,3	67,4	28,3	14,1
Lessebo	80,2	69,1	60,5	42,7	18,3
Ljungby	85,9	75,3	64,3	37,5	13,9
Markaryd	86,2	72,1	57,0	24,1	10,3
Tingsryd	90,5	68,4	57,9	35,6	14,1
Uppvidinge	94,9	87,2	80,5	51,9	15,6
Växjö	92,4	84,4	73,5	36,4	16,3
Älmhult	91,8	79,5	72,5	40,0	14,7
Kronobergs län	90,2	80,0	69,5	36,4	15,2
Borgholm	84,4	80,5	77,9	46,8	18,2
Emmaboda	87,0	83,1	76,6	58,4	29,9
Hultsfred	91,8	82,5	74,2	53,6	20,6
Högsby	79,5	72,7	59,1	36,4	15,9
Kalmar	90,6	82,4	73,0	40,5	18,5
Mönsterås	91,2	78,8	71,7	42,5	17,7

Tabell 13 forts.

Kommun/län	Andel (%) enbart eller delvis ammade vid				
	2 månader	4 månader	6 månader	9 månader	12 månader
Mörbylånga	90,7	83,9	71,8	41,9	11,2
Nybro	88,6	78,3	63,0	25,0	13,6
Oskarshamn	86,6	76,5	68,6	38,2	18,2
Torsås	90,7	74,1	59,3	31,5	18,5
Vimmerby	82,9	76,4	67,1	32,1	10,0
Västervik	92,2	87,1	72,8	39,9	17,0
Kalmar län	89,1	81,0	70,7	39,6	17,2
Gotlands län	93,0	86,9	78,3	53,4	28,3
Karlshamn	83,9	73,5	63,4	27,5	12,1
Karlskrona	90,2	82,3	72,6	42,8	17,2
Olofström	89,3	68,7	43,5	18,3	13,0
Ronneby	90,0	74,4	60,0	29,5	11,8
Sölvesborg	87,4	78,7	63,9	26,4	6,6
Blekinge län	88,6	77,8	65,4	33,7	13,7
Bjuv	78,2	64,7	45,2	26,5	19,2
Bromölla	84,3	74,1	55,0	32,2	11,0
Burlöv	91,5	70,4	59,0	36,3	11,9
Båstad	94,1	91,1	74,3	38,6	6,9
Eslöv	89,1	75,3	63,9	32,9	14,5
Helsingborg	88,2	77,0	67,8	38,5	17,6
Hässleholm	84,6	74,5	61,7	33,1	18,4
Höganäs	89,5	80,5	67,1	39,0	17,8
Hörby	85,0	78,2	68,7	43,5	30,6
Höör	88,9	81,0	67,3	36,6	15,1
Klippan	85,7	71,4	59,7	33,3	10,4
Kristianstad	81,2	70,4	57,2	28,6	12,0
Kävlinge	91,9	84,4	72,0	36,9	12,6
Landskrona	85,7	71,5	50,5	25,0	13,8
Lomma	93,1	84,9	74,0	38,2	14,3
Lund	94,5	89,5	80,1	56,4	28,4
Malmö	89,8	78,6	66,5	40,8	19,5
Osby	80,2	71,1	56,2	22,5	13,3
Perstorp	80,9	70,6	63,2	22,1	10,3
Simrishamn	85,6	72,7	63,3	38,4	13,7
Sjöbo	80,1	72,0	57,1	36,0	9,9
Skurup	91,3	78,1	66,0	42,4	18,6
Staffanstorp	89,1	84,2	70,1	45,9	29,1
Svalöv	75,7	63,5	54,5	27,5	9,8
Svedala	85,1	69,1	52,3	22,1	9,5
Tomelilla	84,4	71,1	53,9	37,5	18,8
Trelleborg	87,3	72,6	60,0	34,0	17,0
Vellinge	89,9	81,3	72,1	32,8	13,5
Ystad	87,0	79,5	73,2	48,9	24,7
Åstorp	80,9	66,3	53,8	26,2	6,6
Ängelholm	90,8	84,0	70,8	41,9	17,8
Örkelljunga	87,6	76,9	63,5	38,2	16,7

Tabell 13 forts.

Kommun/län	Andel (%) enbart eller delvis ammade vid				
	2 månader	4 månader	6 månader	9 månader	12 månader
Östra Göinge	73,6	61,5	50,7	28,1	16,8
Skåne län	88,1	77,6	65,5	38,1	17,7
Falkenberg	89,0	76,6	65,5	25,1	12,2
Halmstad	89,7	80,2	65,3	33,2	15,4
Hylte	88,6	71,1	62,3	25,4	14,0
Kungsbacka	91,5	82,9	71,4	34,8	11,2
Laholm	87,6	75,2	60,6	31,2	15,6
Varberg	90,8	79,7	66,7	28,9	9,5
Hallands län	90,2	79,8	66,9	31,5	12,7
Ale	86,4	74,3	59,9	26,2	11,9
Alingsås	89,6	83,7	72,9	32,4	12,6
Bengtstors	90,8	77,0	64,4	37,9	18,4
Bollebygd	87,2	81,7	64,9	28,7	12,0
Borås	86,9	76,9	66,5	36,8	17,8
Dals-Ed	77,8	66,7	53,7	31,5	11,1
Essunga	81,8	72,7	56,8	34,1	8,9
Falköping	87,6	75,9	65,3	34,9	16,8
Färgelanda	87,1	77,4	67,7	45,2	27,4
Grästorp	89,3	75,0	44,6	23,2	1,8
Gullspång	87,8	73,2	65,9	41,5	26,8
Göteborg	92,0	83,4	71,5	41,1	17,8
Götene	83,2	69,7	55,5	27,7	11,8
Herrljunga	83,8	78,4	70,8	24,2	13,5
Hjo	90,4	79,5	63,5	43,2	9,5
Härryda	91,8	85,5	74,1	32,3	12,8
Karlsborg	73,1	70,1	53,7	19,7	9,4
Kungälv	91,9	83,8	69,9	28,3	10,6
Lerum	95,7	88,5	73,3	33,7	16,3
Lidköping	85,4	75,0	61,9	25,4	8,4
Lilla Edet	87,6	74,3	50,5	21,7	9,4
Lysekil	87,0	76,3	61,8	36,6	13,0
Mariestad	85,1	81,1	66,1	32,3	9,9
Mark	89,1	80,5	68,2	38,7	19,1
Mellerud	87,3	74,6	56,3	41,4	14,7
Munkedal	97,9	83,0	75,5	38,3	21,3
Mölnadal	93,4	84,4	72,9	38,1	18,2
Orust	90,0	83,3	76,7	28,3	10,8
Partille	91,6	82,5	70,0	32,8	15,8
Skara	89,3	70,7	53,7	30,2	12,2
Skövde	90,7	80,0	62,1	31,0	11,7
Sotenäs	93,5	83,9	66,1	21,0	3,2
Stenungsund	89,3	77,1	64,2	33,8	11,6
Strömstad	92,2	77,7	58,3	36,3	8,2
Svenljunga	82,1	71,8	63,5	27,7	16,7
Tanum	90,6	84,9	66,0	22,9	15,5
Tibro	81,6	64,7	55,9	17,6	9,8

Tabell 13 forts.

Kommun/län	Andel (%) enbart eller delvis ammade vid				
	2 månader	4 månader	6 månader	9 månader	12 månader
Tidaholm	80,3	64,6	54,3	26,8	10,2
Tjörn	90,6	80,0	69,2	36,8	18,8
Tranemo	90,9	87,3	74,5	28,2	17,3
Trollhättan	86,2	74,8	59,7	31,7	16,4
Töreboda	90,7	82,7	54,7	34,7	14,7
Uddevalla	87,3	76,4	58,7	34,8	16,3
Ulricehamn	88,6	72,9	59,2	35,1	14,7
Vara	91,4	81,9	69,0	35,3	11,2
Vårgårda	87,1	75,9	63,2	24,1	12,1
Vänersborg	88,2	77,2	62,5	33,5	11,3
Åmål	79,0	64,7	52,9	31,9	12,1
Öckerö	96,0	87,9	78,4	30,4	10,3
Västra Götalands län	89,9	80,4	67,5	35,6	15,5
Arvika	89,3	73,6	65,8	39,9	18,1
Eda	93,5	79,0	59,7	22,6	9,7
Filipstad	85,5	65,2	52,2	26,1	17,4
Forshaga	91,7	81,7	70,6	37,6	24,8
Grums	81,0	72,6	57,1	38,1	23,8
Hagfors	83,8	69,4	55,9	30,6	18,9
Hammarö	90,1	84,3	76,2	45,6	17,1
Karlstad	93,3	87,0	76,9	43,8	21,0
Kil	89,9	82,2	77,2	45,7	25,6
Kristinehamn	85,8	71,1	58,3	36,7	19,2
Munkfors	91,4	74,3	71,4	51,4	20,0
Storfors	82,8	65,5	44,8	41,4	13,3
Sunne	91,2	82,5	75,2	40,7	17,1
Säffle	92,6	80,1	63,5	25,4	13,1
Torsby	90,6	82,1	64,9	37,9	23,3
Årjäng	83,0	77,0	64,0	34,0	5,0
Värmlands län	90,2	80,4	69,3	39,2	19,1
Askersund	84,2	70,0	55,0	29,7	11,4
Degerfors	81,0	63,3	46,8	11,5	5,2
Hallsberg	85,4	69,5	57,6	32,5	14,7
Hällefors	84,6	62,3	50,9	23,1	12,0
Karlskoga	79,2	67,5	53,5	32,0	12,3
Kumla	84,5	72,5	62,7	30,2	10,1
Laxå	83,7	73,5	67,3	41,7	29,2
Lekeberg	86,8	81,3	67,0	33,0	16,5
Lindesberg	93,8	81,1	64,9	32,6	17,4
Ljusnarsberg	96,9	87,5	56,3	46,9	23,3
Nora	77,0	68,1	59,8	43,2	21,1
Örebro	89,0	77,4	64,5	35,5	16,9
Örebro län	86,8	74,6	61,6	33,7	15,6
Arboga	89,8	76,6	57,8	32,8	18,0
Fagersta	90,5	77,7	64,2	35,8	19,0

Tabell 13 forts.

Kommun/län	Andel (%) enbart eller delvis ammade vid				
	2 månader	4 månader	6 månader	9 månader	12 månader
Hallstahammar	86,5	69,6	54,7	31,1	16,2
Heby	90,9	75,8	60,6	33,7	18,4
Kungsör	83,1	72,5	54,5	30,8	15,9
Köping	92,0	79,2	65,7	37,4	18,9
Norberg	88,9	73,3	71,1	57,1	9,4
Sala	84,4	71,1	57,7	30,6	13,7
Skinnskatteberg	81,6	71,1	55,3	15,8	8,6
Surahammar	84,8	72,8	57,6	27,8	5,1
Västerås	87,7	75,9	63,4	34,3	14,5
Västmanlands län	87,9	75,4	62,0	33,9	15,1
Avesta	89,9	77,8	66,7	40,0	20,1
Borlänge	93,0	87,2	76,3	37,7	14,8
Falun	93,9	85,8	73,7	47,8	21,3
Gagnef	87,3	81,4	77,5	55,4	30,0
Hedemora	88,5	71,2	60,4	38,1	20,9
Leksand	94,1	85,2	70,9	48,1	21,9
Ludvika	90,2	78,3	63,9	35,0	17,9
Malung	89,9	78,7	68,5	43,8	24,7
Mora	90,7	82,3	71,8	47,4	21,0
Orsa	89,4	83,0	73,9	60,9	37,0
Rättvik	94,0	88,1	76,2	48,2	16,0
Smedjebacken	77,5	67,4	55,1	12,4	3,4
Säter	96,2	81,7	69,2	34,6	10,6
Vansbro	94,0	85,1	73,1	49,3	22,4
Älvdalen	84,0	77,3	72,0	42,7	18,7
Dalarnas län	91,4	82,4	71,1	42,3	19,1
Bollnäs	92,3	79,2	61,9	33,1	12,7
Gävle	91,5	83,3	73,1	42,5	16,8
Hofors	91,8	83,6	67,1	39,7	14,1
Hudiksvall	88,4	77,1	69,7	38,9	18,1
Ljusdal	89,2	77,4	65,1	48,4	19,9
Nordanstig	92,6	86,4	79,7	62,7	2,8
Ockelbo	95,1	87,8	78,0	47,5	15,0
Ovanåker	92,2	83,3	71,1	38,6	13,2
Sandviken	84,5	73,9	63,0	30,9	14,9
Söderhamn	83,5	67,3	55,5	35,9	14,9
Gävleborgs län	89,6	79,3	68,3	40,1	15,7
Härnösand	92,5	84,1	74,1	44,0	16,2
Kramfors	90,1	84,7	66,2	39,1	30,5
Sollefteå	91,3	79,0	55,1	25,6	6,5
Sundsvall	92,8	83,2	73,1	38,5	12,3
Timrå	88,3	78,4	65,4	30,9	3,1
Ånge	95,2	92,1	82,5	66,3	58,4
Örnsköldsvik	91,6	79,5	67,6	31,4	12,3
Västernorrlands län	92,0	82,3	70,2	37,2	14,6

Tabell 13 forts.

Kommun/län	Andel (%) enbart eller delvis ammade vid				
	2 månader	4 månader	6 månader	9 månader	12 månader
Berg	92,4	87,9	71,2	43,9	19,4
Bräcke	90,7	79,2	65,4	40,0	18,0
Härjedalen	93,9	90,2	86,6	42,7	14,6
Krokom	91,7	82,1	72,6	42,9	20,2
Ragunda	90,2	85,4	63,4	19,5	7,5
Strömsund	91,8	85,6	74,2	61,9	9,3
Åre	95,5	86,2	79,6	55,7	28,6
Östersund	92,8	83,1	75,7	43,1	19,9
Jämtlands län	92,7	84,1	75,1	44,7	19,0
Bjurholm	78,3	68,2	65,0	30,0	15,8
Dorotea	89,5	78,9	68,4	42,1	21,1
Lycksele	89,0	87,2	73,1	43,4	18,9
Malå	100,0	90,6	71,9	62,5	9,4
Nordmaling	87,3	77,8	59,7	25,9	8,2
Norsjö	76,3	63,2	50,0	37,8	13,9
Robertsfors	95,8	86,1	81,9	50,0	25,0
Skellefteå	88,8	81,0	71,5	29,3	11,2
Sorsele	88,5	88,0	68,0	32,0	4,0
Storuman	98,0	85,7	77,6	44,9	30,6
Umeå	95,4	88,3	80,3	43,6	22,1
Vilhelmina	97,1	85,5	78,3	43,5	14,5
Vindeln	82,9	71,4	62,9	42,9	14,3
Vännäs	91,0	85,4	76,4	36,0	14,8
Åsele	100,0	70,4	59,3	37,0	18,5
Västerbottens län	92,5	84,7	75,5	39,0	17,8
Arjeplog	88,9	77,8	72,2	33,3	5,6
Arvidsjaur	78,6	64,2	53,8	28,0	24,0
Boden	91,1	85,1	74,1	42,5	22,7
Gällivare	90,9	84,7	74,4	48,3	14,2
Haparanda	90,6	77,4	69,5	54,3	41,2
Jokkmokk	97,1	97,1	91,2	64,7	29,4
Kalix	87,6	79,3	64,1	26,2	8,3
Kiruna	92,9	84,4	78,2	49,8	25,9
Luleå	92,2	83,6	72,8	42,9	18,6
Pajala	95,1	87,8	82,9	71,8	57,9
Piteå	88,5	76,6	67,3	36,2	17,2
Älvsbyn	91,8	77,8	66,7	47,2	23,6
Övertorneå	89,3	85,7	82,8	37,9	10,3
Övertorneå	89,7	84,6	74,4	46,2	33,3
Norrbottnens län	90,7	81,8	71,9	42,6	20,8
Hela riket	90,7	81,6	70,4	39,8	18,0

Referenser

1. NAFIA Gerd Brandell & Carina Sjögren. *Ligga steget före. Barnmatskoden i Sverige.*
2. Socialstyrelsen. SoS-rapport 1999:14. *Amning och bröstmjölksersättningar.*
3. Läkartidningen. Nr 3, 2004, Volym 101. *Tilläggskost vid amning. Introduktionen kan vänta till sex månaders ålder, men inte längre.*

Bilaga



AMNINGSSTATISTIK Barn födda 2005

Blanketten insändes till
barnhälsovårdsöverläkaren / motsvarande senast
27 januari 2007

BVC, kodnr/kombikod, adress och telefon

Uppgifts lämnare:

OBS!

fr.o.m. barn födda 2004 är definitionen för **enbart ammade** ändrad

AMNING	DEFINITIONER
Genomgångna journaler	Här noteras antalet genomgångna journaler för barn födda 2005. OBS! Det ska vara lika med antalet inskrivna barn.
Enbart ammade	Barn som fått enbart bröstmjolk samt vitaminer/läkemedel (t.ex. AD-vitamin)
Delvis ammade	Barn som förutom bröstmjolk fått modersmjölkersättning smakportioner av puréer, välling och/eller annan kost.
Ej ammade	Barn som ej fått bröstmjolk
Ej bedömbara journaler	Här noteras antalet journaler vid respektive ålder där man ej kan bedöma huruvida barnet ammats eller ej, vare sig på journalsida 5 eller i löpande text sidan 6 och framåt.
Summa	Summan i varje kolumn skall vara lika med antalet genomgångna journaler.

Antal genomgångna journaler
= Barn födda 2005 och
inskrivna på BVC 2006-12-31

Ålder	1 vecka	2 mån	4 mån	6 mån	9 mån	12 mån
Enbart ammade						
Delvis ammade						
Ej ammade						
Ej Bedömbara journaler						
SUMMA						