

Frihet och familj

En uppföljning av skyddade boenden
för personer som hotas av hedersrelaterat våld

Per Arne Håkansson

ims.

INSTITUTET FÖR UTVECKLING
AV METODER I SOCIALT ARBETE
Socialstyrelsen

Socialstyrelsen klassificerar sin utgivning i olika dokumenttyper. Denna publikation tillhör *Redovisningar av forskningsresultat från IMS och EpC*. Det innebär att den innehåller kunskaper och analyser som bygger på vetenskapliga metoder. Författarna svarar själva för innehåll och slutsatser. Socialstyrelsen drar inga egna slutsatser.

ISBN 978-91-85483-89-1

Artikelnr 2007-112-3

Publicerad www.socialstyrelsen.se, december 2007

Förord

Regeringen gav 2005 Institutet för utveckling av metoder i socialt arbete (IMS) ett uppdrag som rörde insatser mot hedersrelaterat våld. Uppdraget bestod av två delar: IMS skulle (1) inventera vilken forskning, uppföljning och utvärdering av sådana insatser som fanns internationellt och (2) göra en uppföljningsstudie av utfallet av insatser som har genomförts i Sverige med hjälp av särskilda medel som regeringen anvisade till länsstyrelserna.

Den internationella inventeringen gjordes i samarbete med det danska Socialforskningsinstitutet. Hösten 2006 överlämnades rapporten *Insatser mot äresrelateret våld* (Jensen m.fl., 2006) och en svensk sammanställning av rapporten, *Insatser mot hedersrelaterat våld – resultatutvärderingar i andra länder* (IMS, 2006). Inventeringen visade att det i sex europeiska länder endast fanns enstaka studier av effekterna av olika insatser mot hedersrelaterat våld. Det var inte möjligt att dra några slutsatser om vilka effekter insatserna har.

Den andra delen av uppdraget, uppföljningsstudien, har IMS valt att ägna åt skyddat boende, eftersom det är en insats som riktas till några av de mest utsatta och som kan antas leda till stora förändringar i deras liv. Uppföljningen har gjorts genom att intervjua personer i skyddat boende vid två tillfällen, med cirka ett års mellanrum. Resultaten redovisas i denna rapport.

En plan för uppföljningen har granskats av Socialstyrelsens forsknings-etiska råd.

Uppföljningen har genomförts av Per Arne Håkansson, forskare vid IMS, som varit projektledare, och Margareta Alldahl, utredare vid Socialstyrelsen, som har gjort intervjuerna. Värdefulla synpunkter under arbetets gång har lämnats av bland andra Annika Eriksson och Ann Johansson vid Socialstyrelsen samt av Ulla Jergeby och Elizabeth Åhsberg vid IMS.

Ett stort och varmt tack riktas här till alla som har bidragit. Det gäller inte minst dem som har låtit sig intervjuas, trots att de befunnit sig i en svår livssituation, och personalen vid de skyddade boendena, utan vars hjälp uppföljningen inte hade varit möjlig.

Stockholm i november 2007

Knut Sundell
Chef för IMS

Bengt Westerberg
Ordförande i IMS styrelse

Innehåll

<i>Förord</i>	3
<i>Sammanfattning</i>	7
Våld och förtryck.....	7
Social situation.....	7
Relationer.....	8
Hälsa och välbefinnande.....	8
Slutsatser.....	8
<i>Uppdraget</i>	10
Frågor.....	10
Effektutvärderingar.....	11
<i>Uppföljningsmetod, boenden och intervjupersoner</i>	12
Skyddade boenden.....	12
Intervjupersoner.....	16
Intervjuer.....	18
Bortfall.....	19
<i>Våld och rätten att själv välja livspartner</i>	22
Våld.....	22
Rätten att själv välja livspartner.....	23
Livsinskränkningar.....	24
Hedersrelaterat?.....	25
<i>Skyddat boende</i>	27
Vägen till skyddat boende.....	27
Insatser i skyddat boende.....	28
<i>Social situation</i>	31
Boende.....	31
Sysselsättning och utbildning.....	33
Försörjning.....	35
<i>Relationer</i>	37
Relationer till familjen före skyddat boende.....	37
Relationer till familjen ett år senare.....	42
Hot och våld.....	46

Relationer till andra	47
<i>Hälsa och välbefinnande</i>	50
Psyisk hälsa	50
Samband mellan psykisk hälsa och relationer till familjen	51
Drömmen om ett vanligt liv	52
<i>Diskussion</i>	54
Våld, hot och förtryck	54
Hälsa och välbefinnande	54
Relationer	55
Forskningsbehov	55
<i>Referenser.....</i>	57

Sammanfattning

Uppdrag och genomförande

Regeringen gav 2005 Institutet för utveckling av metoder i socialt arbete (IMS) i uppdrag att följa upp insatser som görs i arbetet med ungdomar som utsätts för så kallat hedersrelaterat våld. Insatserna ska enligt uppdraget ha gjorts med hjälp av särskilda medel som regeringen har anvisat till länsstyrelserna.

Studien omfattar samtliga åtta verksamheter för skyddat boende som hade fått statsbidrag 2006. De boende har först intervjuats i anslutning till inflyttningen och därefter cirka ett år senare. Vid det första tillfället intervjuades 49 personer (motsvarande 53 procent av samtliga boende) och vid det andra tillfället 33 personer. Ungefär 90 procent av de intervjuade var kvinnor och hälften var under 20 år. Eftersom det endast har varit möjligt att intervju en till fyra personer vid sex av de åtta verksamheterna, har jämförelser mellan verksamheter inte kunnat göras.

Syftet med studien har varit att följa upp om följande förhållanden har förändrats under ett år: 1) utsatthet för våld och förtryck, 2) social situation 3) relationer till andra samt 4) hälsa och välbefinnande.

Våld och förtryck

Skälet för att söka skydd var för ungefär 70 procent av de intervjuade att de inte själva fick välja livspartner. Familjen hade planerat eller redan genomfört tvångsäktenskap eller mannen hade motsatt sig skilsmässa eller familjen hade krävt separation när den inte accepterade en relation. De flesta som hade utsatts för sådana övergrepp hade också utsatts för fysiskt våld. Andelen utsatta för fysiskt våld var också cirka 70 procent. Nästan 40 procent hade hotats till livet. De ogifta kvinnornas förövare var deras egen familj och släkt och de gifta kvinnornas förövare var mannen och hans släkt. Mannen hade dessutom ofta stöd av kvinnans ursprungsfamilj. De intervjuade männen hade utsatts för våld och hot av sin flickväns familj.

Vid uppföljningen efter ungefär ett år hade elva personer (av totalt 33, det vill säga en tredjedel) utsatts för nya hot. Tre kvinnor hade utsatts för våld vid förnyad kontakt med familjen.

Social situation

Omkring ett år efter att de hade kommit till skyddat boende fanns nästan hälften (19 av 49; 39 procent) kvar i skyddat kollektivt boende, familjehem eller stödlägenhet med tillgång till personal. En nästan lika stor grupp (16 personer; 33 procent) hade egen bostad. Sju kvinnor (14 procent) hade återvänt till sina föräldrar. Ingen kvinna hade återvänt till sin man. För fem

kvinnor saknades helt information om var de uppehöll sig. Fyra av dessa var minderåriga och LVU-placerade när de avvek från boendena.

Nästan hälften fick sin försörjning genom socialtjänsten, antingen genom att vara placerade i skyddat boende eller genom ekonomiskt bistånd.

Relationer

Familjen hade en stor känslomässig betydelse för de intervjuade när de kom till skyddat boende och detta hade inte förändrats ett år senare. Mammorna och syskonen var de viktigaste personerna för de flesta av de intervjuade. Flertalet upplevde relationen till mamman som kärleksfull vid båda tidpunkterna och en stor grupp upplevde relationen till pappan på samma sätt. Många av kvinnorna uppgav att de tyckte om sina pappor, trots att dessa hade utsatt dem för våld och förtyck.

Ett år senare hade de allra flesta kontakt med sina mammor. Hälften hade också kontakt med sina pappor. Av allt att döma skedde mycket av kontakten per telefon, vilket många upplevde som otillfredsställande. I intervjuerna uttryckte de ofta en stark längtan efter sina familjer, inte minst de mindre syskonen.

Hälsa och välbefinnande

När de kom till skyddat boende hade många hälsoproblem som kan sättas i samband med det våld och det förtryck de hade utsatts för. Bland annat hade de problem med magen och öronen. Det stora flertalet hade psykosomatiska och psykiska problem av olika slag. Till exempel uppgav ungefär 70 procent att de ofta eller alltid hade huvudvärk och svårt att sova, och lika många hade ofta eller alltid ångest eller kände sig deprimerade. Ett år senare hade hälsoproblemen minskat, främst gällde det dem som kände sig deprimerade, där andelen hade sjunkit till 31 procent. Ungefär hälften uppgav att de ofta eller alltid hade huvudvärk, hade svårt att sova och kände ångest. Andelen med självmordstankar minskade dock inte och utgjorde omkring 30 procent vid båda intervjutillfällena. Det psykiska välbefinnandet får därmed fortfarande anses lågt.

Slutsatser

Det viktigaste skälet för de intervjuade att söka skydd var att de inte själva fick välja sin livspartner och att de kände sig allvarligt hotade om de inte följde familjens krav. Det pekar på vikten av riktade åtgärder mot tvångsaktenskap och andra inskränkningar i rätten att själv välja livspartner.

Vid uppföljningen efter cirka ett år var de intervjuades psykiska lidande fortfarande stort. De som hade återknutit kontakten med familjen mådde bättre, medan de som inte hade gjort det mådde sämre. Det antyder vikten av att arbeta med familjerna och med relationerna mellan föräldrar och barn, och kanske också mellan familjen och släkten. En annan möjlighet, särskilt när förutsättningar för familjearbete saknas, kan vara att arbeta mer individualterapeutiskt för att de drabbade bättre ska kunna förstå och förhålla sig till sina familjereaktioner och erfarenheter. Psykoterapi är dock inte lämpligt

för alla personer och i alla situationer. Sådana insatser måste föregås av noggranna bedömningar.

Uppdraget

Regeringen gav 2005 Institutet för utveckling av metoder i socialt arbete, IMS, ett uppdrag som rörde insatser mot så kallat hedersrelaterat våld. IMS skulle bland annat ”genomföra en uppföljningsstudie av utfallet av olika insatser som nu prövas regionalt och lokalt med hjälp av de särskilda medel som regeringen har anvisat till länsstyrelserna”.

I redovisningar av hur statsbidraget har använts delas insatserna in i förebyggande insatser och skyddat boende (Socialstyrelsen och länsstyrelserna 2005, 2006). IMS har valt att följa upp skyddat boende. Skälen är att insatser ges till några av de mest utsatta personerna och att det är en insats som kan antas leda till stora förändringar i deras liv. Det är därför viktigt att få mer kunskap om vilka dessa förändringar är.

Frågor

Syftet med uppföljningen är att ta reda på hur det går för dem som kommer till skyddat boende. Hur förändras livssituation och välbefinnande för dem som flyr från sina familjer för att söka skydd mot hedersrelaterat våld och förtryck? Får de effektivt skydd? Vad händer med relationerna till familjen, släkten och vännerna? Upphör de eller kan de behållas i någon form? Lyckas de som lämnar familjen skapa nya relationer? Frågan om relationer är central, eftersom det just är friheten att själv bestämma över sina relationer som konflikten ofta gäller.

Uppbrottet från familjen och förändringarna i de sociala relationerna kan tänkas få såväl yttre, sociala som inre, psykiska konsekvenser. Uppbrottet ändrar villkoren för de flyendes boende, skolgång, arbete och försörjning. Den psykiska och fysiska hälsan, kanske redan påverkad av livsinskränkningar, förtryck och våld, kan utsättas för ytterligare påfrestningar när livssammanhang och relationer till andra genomgår stora förändringar. Kan skyddat boende och den hjälp som ges i samband med det mildra svårigheter och påfrestningar av det slaget?

Sammanfattningsvis är avsikten med uppföljningen att studera förändringar i framför allt följande avseenden.

- Utsatthet för våld, hot och förtryck
- Social situation i fråga om boende, utbildning, arbete och försörjning
- Relationer till familj och andra
- Hälsa och välbefinnande

Effektutvärderingar

Samtidigt med uppdraget att följa upp insatser mot hedersrelaterat våld fick IMS i uppdrag att göra en internationell inventering av forskning, uppföljningar och utvärderingar av sådana insatser. De två rapporterna från uppdraget (IMS, 2006, Jensen m.fl., 2006) visade att det i sex europeiska länder, bland dem Sverige, fanns mycket få studier som säger något om resultaten eller effekterna av olika insatser.

Bland de få studier som identifierades fanns två norska, vars fokus inte låg på resultaten av skyddat boende, men som ändå gav viss information om det (Papendorf och Furulund, 2003, Oslo Krisecenter, 2003). Rapporterna beskrev i någon mån hur det gick för personer som kom till två olika former av skyddat boende. Skillnaderna i utfall mellan dessa former föreföll stora. Av 21 kvinnor i Bokollektivet i Oslo hade hälften, enligt personalens bedömning, fått bättre relationer till sina föräldrar när de flyttade därifrån. Den andra formen av skyddat boende var egna lägenheter och familjehem, där ungdomar levde med ny identitet och skyddad adress och fick stöd av en organisation som heter SEIF. De 13 intervjuade ungdomarna hade bara kontakt med sina familjer per telefon. De berättade om saknad efter familjen, oro för mindre syskon, ensamhet, sysslöshet samt psykiska och psykosomatiska problem.

Bokollektivet hade som mål att kvinnorna skulle få ett bra förhållande till familjen, medan SEIF snarast tycktes framhålla farorna med att träffa familjen igen.

Sedan inventeringen gjordes 2006 har det publicerats en handfull svenska rapporter om skyddat boende, men de ställer, med ett undantag, inte frågor om resultatet av sådant boende. I en rapport från Centrum för utvärderingsforskning, UCER, vid Umeå universitet (Hanberger m.fl., 2007) handlar en av frågorna om vilka effekter skyddat boende har haft för de placerade och deras familjer. Slutsatsen är:

Skyddat boende bidrar tillsammans med andra insatser till att placerade HRV ungdomar får tillfälligt skydd och trygghet, stärkt självbild och självförtroende, samt nya sociala relationer. Men för att ungdomarna (och deras familjer) ska kunna må bra och utvecklas efter placeringen krävs mer långsiktigt syftande insatser (Hanberger m.fl. 2007, s. 77).

Slutsatsen bygger på bedömningar gjorda av boendepersonal, socialsekreterare och sju flickor som har vistats i olika boenden.

Uppföljningsmetod, boenden och intervjupersoner

Uppföljningens främsta informationskälla har varit personer som kom till skyddat boende i åtta verksamheter från april till och med oktober 2006. De intervjuades vid två tillfällen, först så snart som möjligt efter inflyttningen och sedan efter cirka ett år. Information hämtades också från personal i verksamheterna genom möten, intervjuer och skriftligt material, främst verksamhetsberättelser.

Ambitionen var att intervjua alla som kom till boendena under en viss period. Perioden anpassades efter hur många intervjuer som kunde göras. Under det dryga halvår då de första intervjuerna gjordes flyttade 93 personer in. Av dem kunde vi intervjua ungefär hälften, 49 personer (53 procent). Den andra intervjun kunde sedan genomföras med 33 av de 49. Det innebär att en tredjedel föll bort i den andra intervjuomgången.

För att få kontakt med intervjupersonerna och arrangera intervjuer var vi beroende av personalen i verksamheterna. Detta gällde vid båda intervjutillfällena. Möten hölls med personal både enskilt för de olika verksamheterna och gemensamt för alla. Avsikten var tvåfaldig; vi ville ha information om verksamheterna och vi ville informera om uppföljningens syfte. Vi ville också diskutera uppföljningens uppläggning och innehåll och formerna för samarbete, och senare också diskutera hur arbetet förlöpte och redovisa preliminära resultat.

Personalens inställning till uppföljningen varierade både över tid och mellan verksamheter. Inledningsvis var man vid flera verksamheter orolig för att intervjuerna skulle upplevas som störande och belastande, framför allt för de boende. Oron förstärktes av att andra forskare och studenter planerade parallella studier av samma verksamheter. När farhågorna om att de boende skulle påverkas negativt inte besannades ändrades inställningen och blev i de flesta fall positiv. Personalen lade då ner ett stort och engagerat arbete på att få intervjuer till stånd. Vid ett par verksamheter kvarstod den skeptiska hållningen hos personalen och deras medverkan kan närmast beskrivas som motvillig.

Skyddade boenden

Totalt har åtta verksamheter som erbjuder skyddat boende för personer som hotas av hedersrelaterat våld ingått i uppföljningen. När uppföljningen planerades var det dessa boenden som hade fått ekonomiskt stöd från länsstyrelserna. Sedan dess har något boende tillkommit.

Två verksamheter är betydligt större än de andra: Gryning Vård AB i Västra Götaland och Kruton i Stockholm. Båda är kommunala verksamheter. Gryning Vård AB ägs av kommunerna i Västra Götaland, och Kruton drivs av socialtjänstförvaltningen i Stockholms stad.

Ytterligare en kommunal verksamhet har ingått i uppföljningen, VoB Syd AB, som ägs av kommuner i Skåne och Kronobergs län. VoB skiljer sig från de övriga genom att inte ha egna boenden utan enbart förmedla familjehem till socialtjänsten. När uppföljningen inleddes genomgick VoB en omorganisation som gjorde att verksamheten i stort sett låg nere, och därför kom man att bidra med endast en intervjuperson.

De övriga fem verksamheterna i uppföljningen drivs av frivilligorganisationer. Det är Linnamottagningen i Stockholm, Systerjouren Somaya i Stockholm, Terrafems tjejhuis i mellansverige och södra Sverige, och Unga Kvinnors Värn (UKV) i Stockholm. Det är ganska små verksamheter, och bara mellan en och fyra personer har kunnat intervjuas från var och en av dem.

Det går grovt att skilja på tre slags boenden som verksamheterna tillhandahåller:

- kollektivt boende där flera personer bor tillsammans
- familjehem
- stödlägenheter där de boende har tillgång till personal.

Alla kollektiva boenden med kommunal huvudman är också hem för vård och boende (HVB). Frivilligorganisationernas kollektivboenden är, med undantag av UKV:s, inte HVB utan kvinnojourer som endast tar emot kvinnor över 18 år. Vilka boendeformer varje verksamhet tillhandahåller framgår av tabell 2.1. Tabellen redovisar också verksamheternas huvudmän och målgrupper, antal placeringar 2006, antalet boendedygn per placering, antal anställda och personalens utbildning. Det finns en stor variation i placeringstid mellan verksamheterna, från tre veckor till nästan ett halvår. Räkner man med de placeringar hos Gryning Vård från 2006 som inte var avslutade i november 2007 blir den dittillsvarande, genomsnittliga placeringstiden där åtta månader.

Kostnader har inte kunnat redovisas eftersom flera verksamheter också omfattar boende för andra målgrupper och öppen stöd- och rådgivningsverksamhet, utan att kostnaderna särredovisas. Priset per dygn varierar mycket, bland annat beroende på boendeform, men ligger vanligtvis på 1000 till 3000 kronor.

Tabell 2.1. Skyddade boenden

	Huvudman	Målgrupp	Boendeformer	Placeringar 2006	Dygn/ placering	Personal	Personalens utbildning
Kommunala verksamheter							
Gryning Vård, Västra Götaland	Kommuner i Västra Götaland	Kvinnor och män i alla åldrar	Kollektivt boende Familjehem Stödlägenheter	41	163 12 placeringar pågick nov-07	9 anställda 6 timanställda 5 familjehem	I huvudsak socionomer. Egen utbildning av familjehemsföräldrar
Kruton Stockholm	Stockholms stad	Flickor 13-20 år	Kollektivt boende Stödlägenheter	33	44	13 anställda	I huvudsak socionomer
VoB Syd Kristianstad	Kommuner i Skåne och Kronoberg	Kvinnor och män i alla åldrar	Familjehem	4	Uppgift saknas	2 anställda* Familjehem	Socionomer
Ideella verksamheter							
Linna- mottagningen Stockholm	Frivillig organisation	Flickor och pojkar 14 år >	Familjehem Stödlägenheter	11	134 1 placering pågick nov-07	3 anställda Timanställda 8 familjehem	Socionomer, psykolog. Egen utbildning av familjehemsföräldrar
Systerjouren Somaya Stockholm	Frivillig- organisation	Kvinnor 18-25 år	Kollektivt boende	8	22	2,5 anställda 20 volontärer	Socionom, psykolog, statsvetare. Egen utbildning av volontärer
Terrafem mellansverige	Frivillig- organisation	Kvinnor 18-26 år	Kollektivt boende	9	117	3 anställda 16 volontärer	Pedagog, jurist, okänt. Egen utbildning av volontärer
Terrafem södra Sverige	Frivillig- organisation	Kvinnor 18-26 år	Kollektivt boende	11	44	1 anställd 16 volontärer	Socionom Egen utbildning av volontärer
UKV Stockholm	Stiftelse	Kvinnor 18-30 år	Kollektivt boende Stöd/utslussnings- lägenheter	14	47	8,5 anställda* Timanställda	I huvudsak socionomer

* Verksamheten omfattar även boende för andra målgrupper

Mål

Verksamheterna formulerar sina mål på olika sätt. Ibland är det snarare beskrivningar av vad man vill göra än formuleringar av de mål man vill uppnå. Till stor del är målen ändå gemensamma för de olika verksamheterna och skulle kunna sammanfattas på följande sätt.

Personer som har utsatts eller hotas av hedersrelaterat våld

- ska inte utsättas för ytterligare våld, hot och förtryck
- ska återhämta sig från traumatiska upplevelser
- ska få ett fungerande liv när det gäller boende, sysselsättning, försörjning och relationer till andra
- ska få bättre möjligheter att fatta självständiga beslut om sina liv.

Det är inte ett mål i sig att de som har hotats av hedersrelaterat våld ska leva skilda från sina familjer. Målet är att de ska bli mer oberoende av dem. Det uttrycks ibland som en strävan efter "empowerment" eller ökad "individualism".

Åtgärder och insatser

Verksamheterna använder olika åtgärder och insatser för att skydda de boende. Exempel på sådana är hemliga adresser så att det inte ska vara allmänt känt var ett skyddat boende ligger och skyddade personuppgifter för de boende. Andra åtgärder är bemanning hela eller delar av dygnet, hemliga telefonnummer, larmanordningar, säkerhetsrutiner och förhållningsregler. Vid flera verksamheter framhöll man att det viktigaste skyddet aldrig kan vara fysiskt. Den som är hotad måste göras medveten om på vilka platser, tider och i vilka beteenden riskerna finns, öka sin förmåga att hantera påtryckningar och lägga band på sin egen längtan tillbaka till vänner och familj.

Medel för att de boende ska kunna återhämta sig är lugn och ro, skydd, omsorg, hjälp med praktiska problem och samtal för krisbearbetning.

För att de boende ska få ett fungerande liv hjälper man till med att ordna studier, arbete och bostad, men de boende får också träna vissa färdigheter, som att sköta sin ekonomi, kontakta myndigheter och liknande. Medel för att skapa nya sociala relationer är samvaro i det kollektiva boendet eller i öppna verksamheter och sociala aktiviteter, till exempel utflykter, middagar och att gå på bio eller gym tillsammans.

Såväl den praktiska hjälpen med sysselsättning och bostad som den sociala samvaron är dessutom medel för ökad självständighet, men här ska nog stödsamtal ses som det främsta redskapet. Stödsamtal kan förekomma dagligen eller flera gånger i veckan i början av vistelsen. Senare begränsas de ofta till någon gång per vecka. Innehållet i stödsamtalen beskrevs så här av en anställd:

Vi pratar om allt – om ekonomi, om hur hon mår, sexualitet, hur människokroppen fungerar, om att omvärdera sig själv och sina relationer, pojkvänner och så vidare. Särskilt i första skedet pratar vi om det liv man tror att man vill leva. Så småningom kommer familjen upp mer och mer. Kanske var inte pojkvännen rätt eller vännerna så viktiga. Då kan sorgen komma och familjen blir viktig.

Insatserna är individinriktade. Endast en verksamhet, Linnamottagningen, åtar sig att arbeta med familjerna, vilket innebär att man förhandlar för att nå hållbara överenskommelser mellan föräldrar och barn. Gryning planerar att utveckla familjearbete, medan VoB har fått avslag hos länsstyrelsen på en ansökan om medel för att göra det. Det motiverades enligt VoB med att familjearbete är socialtjänstens uppgift.

Verksamheterna har olika uppfattningar både om i vilken utsträckning socialtjänsten bedriver familjearbete och om huruvida familjearbete är önskvärt eller inte. De olika bilderna av vad socialtjänsten gör kan återspegla regionala skillnader. Flera verksamheter anser att socialtjänsten bedriver för lite familjearbete och att det borde utvecklas, medan andra anser att socialtjänsten arbetar för mycket med familjerna och är kritiska till att ”familjen ses som lösningen”.

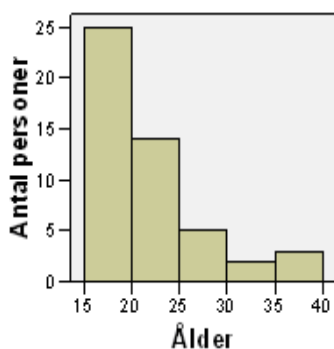
Intervjupersoner

Intervjuer gjordes vid två tillfällen med knappt ett års mellanrum, första gången med 49 personer och andra gången med 33 av dessa 49 personer.

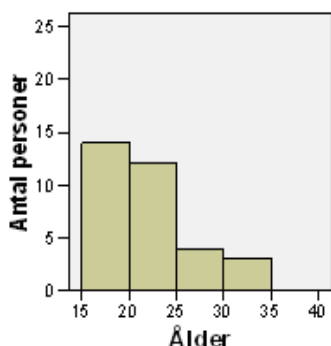
Antalet män var mycket litet, endast fyra vid det första intervjutillfället och tre vid det andra (knappt 10 procent).

Åldersfördelningen framgår av figurerna nedan. Medelåldern (medianen) för dem som intervjuades första gången var 19 år. Den äldsta intervjupersonen var då 40 år. För dem som kom att intervjuas en andra gång var medelåldern 21 år (när den första intervjun gjordes). Bortfallet var alltså störst bland de yngsta, vilket också framgår av figurerna.

Figur 2.2. Ålder vid första intervjun, hela gruppen (49 personer)



Figur 2.3. Ålder vid första intervjun för dem som intervjuades två gånger (33 personer)



Tre fjärdedelar av de intervjuade var födda utomlands. Deras föräldrar var också, med två undantag, födda utomlands. Hälften av föräldrarna kom från Mellanöstern (tabell 2.4). Ungefär 20 procent kom från Europa, hälften av dem från Balkan.

Tabell 2.4. Föräldrarnas födelseregion. Antal personer.

Europa	21
Mellanöstern	51
Övriga Asien	11
Afrika	12
Annat	1
	96

Frågor om föräldrarnas yrke och utbildning ställdes först i den andra intervjun och några ville inte svara. Därför finns svar bara från ett tjugotal personer.

Den sociala bakgrunden varierade starkt. Några av papporna hade akademisk utbildning och arbetade som läkare, ingenjörer, ekonomer med mera. En annan grupp bland papporna hade aldrig gått i skolan under sin uppväxt i hemlandet – i flera fall på grund av krig – och hade lärt sig att läsa och skriva först i Sverige. Vanliga yrken var mekaniker, hantverkare, restaurangpersonal, taxichaufför och försäljare.

Även bland mammorna fanns både akademiskt utbildade och sådana som aldrig hade gått i skola i hemlandet. Flera arbetade i skolans värld, som lärare eller bespisningspersonal, men de flesta var hemmafruar.

Intervjuer

Intervjupersonerna rekryterades och intervjuerna arrangerades med hjälp av personalen vid de skyddade boendena. Vi bad personalen att så snart det var lämpligt berätta för alla nyinflyttade om uppföljningen, överlämna skriftlig information från oss och fråga om de ville delta i studien. Syftet med informationen var att ge de presumtiva intervjupersonerna kännedom om intervjuernas ändamål och ungefärliga innehåll, och att samtidigt informera dem om att deltagandet var frivilligt, att intervjuerna inte behövde fullföljas och att de garanterades full anonymitet.

I de fall det blev ett möte upprepade intervjuaren informationen och överlämnade dessutom en skriftlig sekretessförsäkran som hänvisade till sekretesslagens 9 kap. 4 §. Samma tillvägagångssätt tillämpades i den andra intervjuomgången.

Den första intervjun kunde inte genomföras förrän i genomsnitt en månad efter inflyttningen, vilket bland annat berodde på praktiska svårigheter att arrangera en intervju. Ungefär tio procent av intervjuerna dröjde mer än två månader.

Något som inte förutsågs när studien planerades var att många av dem som kommer till skyddat boende inte kommer direkt hemifrån utan från andra skyddade boenden, som kvinnojourer och jourhem. Det gällde 19 av de 49 (39 procent) och framför allt de äldre. De allra flesta kom från kvinnojourer och hade varit där i genomsnitt en månad.

Den andra intervjun genomfördes i genomsnitt ett år efter inflyttningen, men det finns en variation så att 70 procent av intervjuerna gjordes efter tio till fjorton månader. En del intervjuer gjordes i de intervjuades bostäder, men flera verksamheter tillät inte besök i boendet. Det vanligaste var därför att intervjuerna ägde rum i andra lokaler som verksamheterna tillhandahöll. Vid den första intervjun, och ofta även vid den andra, fanns personal i närheten för att kunna ge stöd om de intervjuade skulle behöva det. I enstaka fall ville intervjupersonen att personal skulle vara med under intervjun, vilket då också skedde. Intervjuaren var en kvinnlig socionom med erfarenhet av mångkulturellt socialt arbete. I hälften av intervjuerna deltog även projektledaren, som är man och forskare med erfarenhet av intervjuer i känsliga och personliga ämnen.

Både den första och den andra intervjun var halvstrukturerad och i huvudsak muntlig; den följde ett formulär där de flesta frågorna hade fasta svarsalternativ men några var öppna. Ett mindre antal frågor besvarades genom att skriftligt välja svarsalternativ, bland annat känsliga frågor om våld och övergrepp, och psykisk hälsa. Den första intervjun tog i allmänhet en och en halv timme och den andra cirka två timmar.

Frågorna handlade bland annat om nuvarande och tidigare boende, sysselsättning, utbildning, inkomst, om varför och hur man hade sökt skydd, utsatthet för våld och livsinskränkningar, vilken hjälp man hade fått, relationer till familj och andra, hälsa, välbefinnande och tankar om framtiden.

Alla intervjupersoner gav intryck av att svara seriöst och sanningsenligt på frågorna, om än ibland fåordigt. När de i början av den första intervjun mer fritt berättade om varför de hade sökt skydd var deras berättelser unika

och stämde väl överens med svaren på senare frågor. Det är svårt att tro att de verkliga motiven för att lämna familjen skulle vara några andra än de angav, när de också berättade vad vistelsen kostade dem i form av oro för familjens anseende, skuld känslor och saknad av vänner och närstående.

Enstaka intervju personer ville inte tala om vissa ämnen, men inte någon avbröt intervjun på grund av våra frågor. Upplevelsen av intervjun tycktes variera. Många uppskattade att få berätta vad de hade varit med om och hur de hade det, och några sa att intervjun hade varit klargörande för dem själva. En del yngre tyckte att frågorna var för många och förlorade intresset efterhand. Några blev ledsna och grät när vissa ämnen kom upp, men i allmänhet såg de ändå positivt på intervjun. Det förekom att språkförståelsen var begränsad och att enskilda ord måste förklaras. I två intervjuer användes tolk, och två intervjuer gjordes på engelska. Detta bidrog till att intervjun tog längre tid, och i något fall ledde det till att alla frågor inte kunde ställas.

Bortfall

Att frågor inte kunde ställas eller att intervju personer inte svarade var sällsynt, men i vissa fall kunde det interna bortfallet bli uppåt en tredjedel. Det hände när frågorna var omfattande, skulle besvaras skriftligt och inte kändes relevanta.

Det externa bortfallet – att hela intervjuer inte kunde göras – var större. Målet att genomföra två intervjuer med alla som flyttade in under de sju månaderna 2006 kunde bara uppnås i 33 av de 93 fallen (35 procent). Detta bortfall består av två delar, dels dem som ingick i urvalet men aldrig kunde intervjuas, dels dem som endast intervjuades en gång.

Bortfallet i den första intervjun varierade stort mellan verksamheterna (tabell 2.5). En orsak till bortfallet var omorganisationer och personalförändringar. Sådana gjorde att VoB nästan inte alls tog emot några placeringar under den aktuella tiden och att bara en kvinna kunde intervjuas hos Systerjouren Somaya.

En annan orsak var stor variation i vistelsetider. I vissa boenden stannade många bara några dagar eller veckor, medan de i andra ofta stannade i månader eller år. Ett exempel på långa vistelsetider är Gryning, där alla under 18 år är omhändertagna enligt LVU (med tvång) och inte har samma möjligheter att ge sig av som exempelvis hos Kruton, där många placeras enligt SoL (frivilligt). Bortfallen hos Kruton och UKV kan nästan helt förklaras av att vistelserna blev så korta att intervjuer aldrig hann göras. Fyra av de sex som inte intervjuades hos Kruton stannade kortare tid än en vecka och ingen mer än tre veckor. Hos UKV stannade fem av de sju som föll bort kortare tid än en vecka och ingen längre än två veckor. Hälften av dem som föll bort hos Kruton flyttade hem igen, men det gjorde endast en kvinna hos UKV, vilket kanske har att göra med att UKV tar emot äldre kvinnor än Kruton.

En annan orsak till bortfallet, vid sidan om omorganisationer och vistelsetider, var skillnader i förhållningssätt hos personalen. Vi vet att personalen i en verksamhet vinnlade sig om att ställa frågan om att delta på ett neutralt sätt för att inte påverka de boendes beslut. I en annan verksamhet visade personalen att man såg positivt på en medverkan. Vi har också indikationer

på att man i någon verksamhet, där inställningen till studien inte var lika positiv, lät bli att fråga alla om de ville delta.

Bortfallet i den andra intervjun berodde till stor del på att varken vi eller personalen kunde komma i kontakt med alla som vi tänkt intervjua. Tio av dem som hade medverkat i den första intervjun kunde inte nås på grund av att de hade flyttat hem till familjen igen eller hade försvunnit från boendet utan att meddela vart de tog vägen. I ytterligare ett fall ansåg Terrafem i södra Sverige att tystnadsplikten förhindrade dem att förmedla kontakt. Frågan om en andra intervju framfördes därmed till 38 av de 49 som hade intervjuats första gången. Av dessa tackade fyra personer nej; en kvinna mådde så dåligt att hon inte trodde sig klara av en intervju, en annan kvinna fick inte lov för den man hon nu hade gift sig med och två kvinnor angav inte några skäl. En man som skulle intervjuas krävde så vittgående säkerhetsåtgärder att intervjun inte kunde genomföras.

De som föll bort i den andra intervjuomgången var i genomsnitt tre år yngre än de som lät sig intervjuas. En annan skillnad som kan noteras är att flera i bortfallet – 5 av 16 personer – hade avslutat grundskolan med ofullständiga betyg, mot inte en enda av dem som lät sig intervjuas en andra gång. Däremot fann vi inte någon skillnad i psykisk hälsa.

Om orsaken till bortfallet är omorganisationer och personalförändringar finns det inte någon anledning att tro att det skulle ha påverkat resultatet i väsentlig grad. Men om det i stället beror på att intervjupersonerna hade återvänt hem – kanske efter påtryckningar från familjen – eller hade försvunnit spårlöst, kan man anta att de som inte blev intervjuade hade svårare problem än de som deltog. Det stora bortfallet har troligen lett till att problemen framstår som mindre i denna studie än vad de i verkligheten är.

Det stora bortfallet i vissa verksamheter har också lett till att sex av de åtta verksamheterna har bidragit med färre än fem intervjupersoner vardera, vilket gör att möjligheterna till jämförelser mellan verksamheterna är mycket begränsade.

Tabell 2.5. Bortfall. Antal personer och procent.

	Intervju 1			Intervju 2		
	Antal intervju-personer	Bortfall, antal	Bortfall, procent	Antal intervju-personer	Bortfall, antal	Bortfall, procent
Kommunala verksamheter						
Gryning Vård	28	3	10 %	20	8	29 %
Kruton	8	6	43 %	4	4	50 %
VoB Syd	1	1	50 %	0	1	100 %
Ideella verksamheter						
Linna-mottagningen	3	5	63 %	2	1	33 %
Systerjouren Somaya	1	7	88 %	1	0	0 %
Terrafem mellansverige	2	5	71 %	2	0	0 %
Terrafem södra Sverige	2	10	83 %	1	1	50 %
UKV	4	7	64 %	3	1	25 %
Totalt	49	44	47 %	33	16	33 %

Våld och rätten att själv välja livspartner

Det fanns två viktiga skäl till att de intervjuade sökte den hjälp som ledde till skyddat boende; det ena var att de hotades av att giftas bort mot sin vilja och det andra att de hade utsatts för våld eller hot om våld.

Kvinnorna hade utsatts för detta av den egna familjen och släkten, av föräldrar, syskon och andra släktingar. De gifta kvinnorna hade i första hand hotats och misshandlats av sina män, men även av mannens släkt, och dessutom av den egna familjen och släkten. Hoten och våldet mot de intervjuade männen hade i tre av de fyra fallen kommit från ursprungsfamiljen till den kvinna de hade ett förhållande med, inte från mannens egen familj. I ett fall hade en man utsatts för våld av sin egen familj efter att ha ställt sig på sin systers sida.

Av detta kan man inte dra slutsatsen att män sällan utsätts för våld, hot och förtryck av sina familjer på samma sätt som kvinnor. Det kan i stället vara ett resultat av att män inte har samma möjligheter att få skydd som kvinnor. Socialstyrelsen fann i en kartläggning bland elever i årskurs två i gymnasiet, att fem procent av flickorna och tre procent av pojkarna oroade sig för att bli utsatta för hedersrelaterat förtryck i meningen att inte själva få välja livspartner (Socialstyrelsen, 2007).

Våld

Många av de intervjuade i vår studie hade känt sig hotade till livet. Fyra personer hade utsatts för vad de beskrev som direkta mordförsök. En kvinna hade till exempel jagats med kniv av sin pappa men räddat sig ut på gatan, där hon sökt skydd på en restaurang.

Betydligt fler hade utsatts för verbala mordhot; 19 personer av de totalt 49 (39 procent). De var vid den första intervjun antingen övertygade om att hoten skulle sättas i verket om tillfälle gavs eller osäkra på hur stor risken var. I båda fallen fick de stora konsekvenser för deras dagliga liv.

Ännu fler, 26 personer (53 procent), hade utsatts för faktiskt våld och angav det som ett av skälen till att de sökt skydd. En majoritet av dem, 16 personer, hade också polisanmält våldet. Vi bad inte intervjupersonerna att konkret beskriva vad de hade utsatts för, men i vissa fall gjorde de det ändå. Några berättade om grov och mångårig misshandel som hade pågått sedan de var små. Ett par kvinnor berättade att de under flera år hade utsatts för våldtäkter inom familjen. Några berättelser handlade om tortyr av ett så chockerande slag att det är svårt att återge i skrift. Våldet hade fått synbara konsekvenser i form av brännskador, ärr och försämrad syn och hörsel. De flesta intervjupersonerna beskrev dock inte våldet närmare och det finns inte anledning att tro att det i allmänhet var lika grovt.

Några av de intervjuade såg sig som våldsutsatta, utan att det hade varit deras främsta skäl för att söka skydd. När de presenterades för en lista på olika former av förtryck och våld angav sju personer, som inte tidigare hade talat om våld, att de hade varit utsatta. Det innebär att 67 procent av dem som deltog i den första intervjun hade utsatts för fysiskt våld i hemmet.

Psykiskt våld visade sig vara lika vanligt som fysiskt våld, men få angav det som skäl för att söka skydd. Ändå uppgav 34 personer (69 procent) att de "kränktes, hånades, förödmjukades" i sina familjer. Hälften så många uppgav att de frystes ut genom att ingen talade med dem under en längre tid.

Rätten att själv välja livspartner

Den konflikt som föranledde flykten till skyddat boende gällde i de flesta fall rätten att själv välja äktenskapspartner. Två kvinnor beskrev det på följande sätt.

Jag fick inte gå i skolan utan var hemma på dagarna och sov och lagade mat och gjorde ingenting. De kollade mina vänner och oftast sa de att de var dåliga. Och jag fick inte ha pojkvän. Mamma visste att jag hade en pojkvän men sa att jag måste göra slut för att jag skulle gifta mig med en kusin. Jag hade träffat honom en gång när jag var liten.

Jag blev bortgift i somras i mitt hemland med en okänd man. Mina föräldrar vägrade att förstå att jag inte ville ha honom. Jag bodde med honom ett tag, men sedan lyckades jag ta mig till Sverige.

Mer än en tredjedel av de intervjuade, alla kvinnor (18 stycken), hade flytt från sina familjer därför att familjen hade bestämt att de skulle gifta sig med en man som de inte ville gifta sig med. Den tilltänkte mannen var inte sällan en kusin i hemlandet, som kvinnan inte var närmare bekant med.

Ytterligare fyra kvinnor hade redan blivit tvångsgifta men hade sedan flytt. Två av dem hade i samband med giftermålet tvingats flytta tillbaka till ursprungslandet. De hade sedan lyckats fly därifrån, kommit tillbaka till Sverige och sökt skydd här.

Två tredjedelar av dessa kvinnor som hade hotats eller drabbats av tvångsäktenskap hade haft en pojkvän, som förmodligen ofta hade varit den omedelbara anledningen till att deras föräldrar hade planerat eller genomfört tvångsgifte med en annan man.

I fem fall krävde föräldrarna att kvinnan skulle göra slut med sin pojkvän eller skilja sig från sin man, därför att han inte var vald eller godkänd av dem.

I ytterligare sju fall låg giftermålet längre tillbaka i tiden och hade inte alltid ingåtts av tvång. Den omedelbara konflikten gällde skilsmässa och fanns mellan kvinnan och hennes man. Hon ville skiljas men han gick inte med på det. Mannen hade ofta stöd av kvinnans föräldrar, eftersom de inte heller ville att deras dotter skulle skilja sig och därmed dra skam över familjen. I samtliga fall utom ett hade mannen utsatt kvinnan för våld.

Sammanlagt angav 34 personer (69 procent) att skälen till att de sökt skyddat boende var någon av de ovan beskrivna inskränkningarna i deras rätt att själv välja livspartner: tvång att gifta sig med en person de inte själva hade valt, tvång att skilja sig eller ingen rätt att skilja sig. Ytterligare fyra personer nämnde ett mer allmänt förbud mot att ha kärleksförhållanden men tycktes inte ha brutit mot förbudet.

Makten över partnervalet och familjebildningen var alltså en central fråga som ofta hade orsakat den akuta konflikt som hade lett till att de intervjuade kom till skyddat boende. Konflikten hade ofta blivit så allvarlig att det hade förekommit våld och hot om våld. Tre fjärdedelar av dem som inte hade fått välja partner själva (26 av de 34) nämnde också våld och hot om våld som skäl till att söka skydd.

Livsinskränkningar

Endast två personer nämnde andra livsinskränkningar, som att inte få gå i skola, inte få träffa vänner eller inte få klä sig som de ville, som huvudsakligt skäl för att söka skydd. Många nämnde i och för sig sådana livsinskränkningar (22 personer eller 45 procent) men oftast i kombination med att de hade hotats av tvångsaktenskap eller utsatts för eller hotats av våld.

Även om olika frihets- eller livsinskränkningar sällan var den omedelbara anledningen till att man hade sökt skydd, tycks de ha varit mycket vanliga. Tabell 3.1 visar hur många som markerade att de hade varit utsatta för olika former av förbud och tvång. Tabellen redovisar endast svaren från kvinnor, eftersom tre av de fyra männen inte hade flytt från sina egna familjer och inte hade haft några allvarliga problem med dem.

Ingen av kvinnorna hade haft familjens tillåtelse att ha pojkvän (och antagligen inte heller en kärleksrelation med en annan kvinna, men så tolkades förmodligen det svarsalternativet sällan). Det är uppenbart att många av de andra livsinskränkningarna också har haft till syfte att minska kvinnornas möjligheter att träffa män och inleda förhållanden med dem. Ofta beskrivs detta i sexuella termer, som att ogifta kvinnor inte får förlora sin oskuld och att det inte heller får uppstå någon misstanke om att de ska ha gjort det.

Tabell 3.1. Livsinskränkningar för kvinnor.
Procent, n=40–44 när inget annat anges.

Fick inte ha pojkvän ¹	100
Fick inte träffa dem jag ville på fritiden	89
Fick inte gå på fester, disco	83
Kontrollerades, övervakades	80
Fick inte klä mig som jag ville	75
Måste arbeta i hemmet ²	68
Fick inte gå ut ensam	57
Fick inte använda Internet	52
Fick inte sminka mig	50
Fick inte stänga dörren om mig hemma	26
Fick inte gå i skolan	26
Fick inte ha flickvän ³	22
Måste bära slöja	19
Fick inte vara med på gymnastik ⁴	6

¹ Gäller ogifta, n=34.

² Gäller dem som bodde med föräldrar, n=34.

³ Gäller ogifta, n=32.

⁴ Gäller elever, n=18.

Hedersrelaterat?

De intervjuade hade kommit till boenden som har till uppgift att skydda personer som har varit utsatta eller hotas av det som kallas hedersrelaterat våld. I enskilda fall kan det förefalla tveksamt om våldet kan kallas hedersrelaterat, som när en kvinna hade utsatts för svår misshandel ända sedan fyra-femårsåldern eller som när en kvinna hade misshandlats av sin man och det var oklart hur hon skulle ha hotat hans heder.

Hedersrelaterat våld har definierats på olika sätt: (a) motivet för våldet ska vara återupprättandet av gärningsmannens eller hans grupps förlorade heder eller anseende, (b) det ska ingå i ett institutionaliserat, patriarkalt förtryck av kvinnor, särskilt i kontrollen av deras sexualitet, (c) det ska beslutas eller sanktioneras av ett kollektiv och (d) det ska uppfylla sina syften genom att vara offentligt (FN:s generalförsamling 2006, Jensen m.fl. 2006, Regeringskansliet 2005, Socialstyrelsen och länsstyrelserna 2005b).

Enligt nästan hälften av de intervjuade ansåg inte deras familj eller släkt att de redan hade förlorat sin heder, utan snarare att det fanns en risk för att de skulle göra det. Syftet med våldet bör då ha varit att förebygga en hedersförlust, inte att återupprätta en förlorad heder. Det de intervjuade oftast uppfattade som det främsta hotet mot familjens och släktens heder var att de nu levde skilda från familjen utan att vara gifta, det vill säga att de bodde i skyddat boende. Därefter nämnde de oftast att de hade vägrat gifta sig med den man som familjen hade utsett.

Ungefär hälften sa också att det våld eller det hot de hade utsatts för inte var allmänt känt i omgivningen, med andra ord att offentlighetskriteriet inte var uppfyllt. På frågan om släkt och vänner kände till vad de hade utsatts för svarade 30 procent att ingen kände till det och 25 procent att några gjorde

det. Resten (45 procent) trodde att många eller alla kände till det (intervju 2, n=33).

Varken upplevd hedersförlust eller offentlighet tycks vara uppfyllda kriterier i flertalet fall. Däremot kan upplevt hot om hedersförlust vara det. Kanske har de flesta fall också det gemensamt, att våldet och förtrycket följde normerna och hade stöd i den sociala gruppen, även om vad som hände i det enskilda fallet inte offentliggjordes.

Skyddat boende

Vägen till skyddat boende

De intervjuade hade flytt från sina föräldrar eller sin man, antingen i en akut situation eller efter att ha planerat det en tid. Föräldrarna eller mannen hade i de allra flesta fall inte vetat något i förväg, vilket medförde att de flyende oftast bara hade kunnat ta med sig ett fåtal personliga tillhörigheter.

De flesta hade fått hjälp att fly till skyddat boende av en person eller en kedja av personer, till exempel lärare, skolsköterskor, skolkuratorer, vänner, polisen, sjukhuspersonal eller en ungdomsmottagning. Några hade vänt sig direkt till en frivilligorganisation eller rådgivning med skyddat boende i sin egen verksamhet. Det vanligaste var att de intervjuade själva hade vänt sig direkt till socialtjänsten, som är den myndighet som fattar beslut om placering i skyddat boende; 35 procent hade vänt sig dit. De som oftast hade hjälpt de övriga att få kontakt med socialtjänsten var skolkuratorer och polisen; 15 procent hade tagit kontakt med en kurator och 15 procent hade vänt sig till polisen.

Det flesta ansåg att det var lätt att få komma till ett skyddat boende, medan en tredjedel ansåg att det fanns svårigheter. Några tyckte att de fick vänta för länge, oberoende av om det handlade om åtta timmar eller tre veckor. Flera berättade att socialtjänsten hade ansett att kostnaderna blev för stora. ”Socialen måste tänka på sin ekonomi, inte mina behov”, sa en av de intervjuade. Några ansåg att socialtjänsten inte förstod deras situation och vilket hot de var utsatta för. ”De tog det inte på allvar, lyssnade inte och fattade inget”. Den som sa detta ringde själv runt till olika skyddade boenden och lyckades till slut få komma till ett av dem. Andra fick hjälp av en skolkurator eller av personal på en kvinnojour för att få socialtjänsten att förstå deras situation. Till en man och en kvinna som sökte skydd tillsammans sa socialtjänsten att de bara kunde hjälpa kvinnan. Paret fruktade för sina liv, reste runt i landet och fick till slut hjälp genom att gå till polisen. Ett annat par berättade att de mötte oförståelse på en polisstation, dit de tog sig efter att ha överfallits av kvinnans familj, och som de vägrade lämna i skräck för att överfallet skulle upprepas.

Många hade inte kommit direkt till ett skyddat boende där man specialiserat sig på att ta emot personer som är utsatta för hedersrelaterat våld. Nästan 30 procent hade först bott på en vanlig kvinnojour och ytterligare 10 procent i ett jourhem eller i annat boende. I genomsnitt hade de stannat där en månad och i enstaka fall flera månader. De flesta som kom till kvinnojouren tyckte att de fick tillräckligt skydd, men många ansåg att de inte fick tillräcklig hjälp. Framst saknade de samtal med någon som hade kunskaper om hedersrelaterat våld och som förstod deras problem. Några hade upplevt bristen på hjälp mycket negativt. En kvinna beskrev det så här:

Det var en katastrof. Personalen var okunnig och omänsklig och förstod inte de här problemen. Ingen förstår hur dåligt man mår. Paniken och rädslan är obeskrivlig. Jag saknar ord. De ställde inte upp. Inga samtal, ingen hjälp. Det var värre där än hemma. I det helveteshuset fick jag självmordstankar varje kväll.

Insatser i skyddat boende

Skyddade boenden kan delas in i tre typer: kollektiva boenden, familjehem och stödlägenheter. Vid den första intervjun bodde hälften, 24 personer, i kollektiva boenden, 18 personer i stödlägenheter och 7 personer i familjehem.

Vid den andra intervjun hade 15 personer av de 33 som intervjuades lämnat boendena. Den tid de hade tillbringat där var jämnt fördelad från någon månad till, i enstaka fall, mer än ett år. Genomsnittet var 6,5 månader, utan någon större skillnad mellan kommunala och ideella verksamheter.

Det var vanligt att ha flyttat mellan olika boendeformer, både bland dem som hade lämnat och dem som fanns kvar i verksamheterna. Flera verksamheter har också en vårdkedjetanke, som innebär att man efter hand ska flytta från boenden med mer stöd och skydd till boenden med mindre.

Variationen i vistelsetid innebär att de intervjuade fick del av insatserna i skyddat boende under varierande tid. Den totala tid som de hade fått insatser avvek dock från vistelsetiderna, eftersom en del hade fått stöd från boendet även efter det att de hade flyttat därifrån eller hade fått insatser från andra än boendet. I den andra intervjun ställdes frågor om en lång rad insatser som kan ges både av skyddade boenden och av andra. Svar lämnades både av dem som hade flyttat och av dem som bodde kvar.

Vissa insatser tycktes de intervjuade inte alltid vara medvetna om. Verksamheterna uppgav till exempel att det alltid görs en bedömning av riskerna eller skyddsbehovet, antingen av personalen i boendet, socialtjänsten eller polisen. Men endast en tredjedel av de intervjuade var medvetna om att en sådan bedömning hade gjorts i deras fall.

Tabell 4.1 Andel av de intervjuade som fått olika insatser i samband med skyddat boende. Procent, n=33.

Stödsamtal	97
Hjälp att ta kontakt med myndigheter, företag	91
Hjälp att få skyddade personuppgifter	88
Träning i säkerhetstänkande	61
Medicinsk vård	61
Deltagit i gruppverksamhet	42
Hjälp i juridiska frågor	39
Psykologsamtal	39
Träning i att sköta eget hushåll	33

Däremot svarade nästan alla att de hade fått andra insatser: hjälp att få skyddade personuppgifter, stödsamtal och hjälp att ta kontakt med olika myndigheter och företag, till exempel sjukvården, skolor, arbetsförmedling och bostadsförmedling (tabell 4.1).

I stort sett alla hade haft stödsamtal med personal i det skyddade boendet. De flesta hade till en början haft samtal varje dag eller flera gånger i veckan. Mer än hälften hade också haft stödsamtal hos socialtjänsten men i allmänhet i mycket mindre omfattning.

Mer än hälften hade fått träning i säkerhetstänkande och olika former av medicinsk vård och behandling. Den medicinska behandlingen omfattade i mer än hälften av fallen förskrivning av psykofarmaka som sömnmedel och lugnande medel.

Något färre än hälften hade fått psykologsamtal, hjälp i juridiska frågor eller hade deltagit i gruppverksamheter och andra organiserade sociala aktiviteter. Psykologsamtalen inskränkte sig ofta till enstaka samtal, men fyra personer uppgav att de gick regelbundet i samtal en gång i veckan eller att de tidigare hade gjort det.

Deltagandet i gruppverksamheter var också ganska begränsat. Hälften av dem som hade deltagit hade inte varit på fler än fyra träffar och bara två hade varit på fler än tio.

Slutligen hade en tredjedel fått träna olika färdigheter som behövs när man har eget hushåll, som att sköta sin ekonomi, tvätta och laga mat.

I intervjuerna ställdes även frågor om insatser till dem som de intervjuade hade sökt skydd mot, det vill säga föräldrar och män. Den enda man som socialtjänsten hade kontaktat önskade inga vidare samtal. Socialtjänsten måste kontakta föräldrarna när den som söker hjälp är under 18 år. De intervjuades uppfattning var att papporna sällan ville delta i några samtal, att mötena blev få och att de sällan ledde till några märkbara resultat. En kvinna hade själv varit med på ett möte med föräldrarna och socialtjänsten men tyckte inte att det hade varit något givande möte. Men det fanns också andra erfarenheter. En kvinna tyckte att hennes pappa hade blivit försiktigare efter samtalet. I ett fall lyckades socialtjänsten upprätta ett kontrakt mellan kvinnan och hennes föräldrar, där hennes rättigheter fastställdes. Det gjorde det möjligt för henne att flytta hem igen.

I den första intervjun var det stora flertalet negativa till försök att påverka föräldrarna, eftersom de bedömde det som lönlöst. I den andra intervjun var mer än hälften av dem under 20 år positiva till att socialtjänsten eller någon annan försökte tala med föräldrarna.

Värdering av insatserna

I stället för att värdera varje enskild insats ombads intervjupersonerna att tala om vad de var särskilt nöjda respektive missnöjda med. Det som de framför allt var nöjda med var inte heller enskilda insatser utan att de fått hjälp överhuvudtaget. Några citat:

De har tagit hand om mig och tar mig på allvar. Det är bra att inte behöva vara ensam.

De har gjort så mycket. Jag hade inte väntat mig så mycket hjälp. Jag visste inte att det fanns.

Många uttryckte också sin uppskattning av personalen:

Min kontaktperson fixade allt, ställde alltid upp. Jag kunde ringa när som helst.

Allt har varit bra. Det är bra att ha fått förståelse, att personalen har litat på mig och att det finns personal från samma kultur. De förstår mer.

En tredjedel var nöjda med allting och hade inte någon kritik att komma med. De övriga var kritiska på en eller annan punkt. Fem personer hade svårt att acceptera olika restriktioner för kontakter med människor utanför boendet. Sex personer nämnde brist på pengar som ett dagligt problem, och någon tyckte det var orättvist att det ekonomiska biståndet varierade med vilken kommun man kom ifrån. Fyra personer var kritiska mot att de hade tvingats avbryta sin skolgång eller önskade bättre möjligheter till studier. Tre klagade över sysslolöshet, särskilt under den första tiden i boendet, och ville ha tillgång till fler aktiviteter. Tre personer var missnöjda med att inte ha fått tillräcklig juridisk hjälp. En kvinna ansåg att hon hade fått felaktiga råd om sina myndighetskontakter och att det skapade problem för henne. Ett par, som berättade om sitt psykiska lidande, önskade samtal med en psykolog.

Samtidigt som många hade positiva upplevelser av boendets personal var en del kritiska till personalens förhållningssätt:

De var kalla och oförstående. Jag kände inget förtroende.

Det var samma förtryck som hemma.

Några kände att de inte blev förstådda och respekterade. Ett par personer menade att personalen gick för långt i sin kontroll av de boende och utsatte dem för tvång och frihetsinskränkningar som inte hade något begripligt ändamål och därför var kränkande. Vissa kände sig kränkta i sin personliga integritet av att personalen utan deras medgivande informerade sig om deras privata förhållanden. Ett par personer tog illa vid sig då personalen pratade om dem med andra vårdgivare över deras huvuden.

De som var starkt kritiska visste inte vem de skulle rikta sin kritik till. De vågade inte öppet kritisera dem som de var missnöjda med och kände inte till någon annan som de kunde vända sig till. Länsstyrelserna utövar inte heller tillsyn över alla skyddade boenden. Det görs inte någon tillsyn av boenden i ideell regi som inte är hem för vård och boende (HVB) eller familjehem. För sådana boenden tycks tillsynsansvaret i praktiken vara oklart.

Social situation

Boende

De flesta bodde med sina föräldrar innan de kom till skyddat boende. En fjärdedel hade egen bostad och bodde då i de flesta fall med sin man (tabell 5.1). De som hade egen bostad var, som man kan vänta sig, äldre än de som bodde med sina föräldrar. Medelåldern (medianen) för dem med egen bostad var 27 år och för de övriga 18 år.

*Tabell 5.1 Boende före skyddat boende.
Antal personer.*

Hos föräldrar	34
<i>Därav med barn</i>	<i>1</i>
Hos släktingar	3
Egen bostad	12
<i>Därav:</i>	
– med man/fru	5
– med man och barn	4
– ensam	2
– ensam med barn	1
Summa	49

Vid uppföljningsintervjun omkring ett år senare var situationen en annan. Uppgifterna om bostadssituationen kommer dels från de 33 som kunde intervjuas då, dels från verksamheterna i de fall då personerna inte kunde intervjuas (tabell 5.2).

Sju kvinnor, det vill säga var femte kvinna som lämnat sina föräldrar, hade flyttat hem igen. Fyra hade försvunnit från boendet utan att berätta vart de tagit vägen, och ytterligare en hade inte varit möjlig att nå efter att hon planenligt hade flyttat därifrån. Dessa fem kvinnors öden var okända för boendena. I två fall visste de också att socialtjänsten hade anmält dem som försvunna till polisen, men vilken information socialtjänsten hade i övriga fall kände de inte till. Det finns flera möjligheter. Kvinnorna kan ha återvänt till familjen och fått det bättre där än tidigare, men de kan också ha utsatts för någon form av bestraffning av familjen som innebär att de inte finns kvar i landet eller inte ens i livet. De kan också ha försökt klara sig på egen hand utan familjen och socialtjänstens hjälp, med de svårigheter och risker det medför.

Vi kunde intervju tre av de sju kvinnor som vi vet hade återvänt till föräldrarna. De ansåg att de hade det bättre än tidigare. En hade, som tidigare

nämnts, med socialtjänstens hjälp skrivit ett kontrakt med föräldrarna om vilka fri- och rättigheter hon skulle ha. En annan hade kunnat flytta hem eftersom hennes pappa, som var den som hade misshandlat henne, hade flyttat därifrån. Den tredje kvinnan hade flyttat hem till föräldrarna igen efter att ha lämnat den man som var upphovet till att föräldrarna blev farliga för henne.

Av de fyra som hade flyttat tillbaka till föräldrarna, och som inte kunde intervjuas, saknades det helt information om en. Två misstänktes av boendet leva under samma förtryck som tidigare. En var LVU-placerad i hemmet, vilket innebär att socialtjänsten hade insyn i hennes förhållanden.

Tabell 5.2. Boende omkring ett år efter inflyttning i skyddat boende. Antal personer.

Ett år efter inflyttning	Före skyddat boende		Summa
	Hos föräldrar och släktingar	Egen bostad	
Föräldrar	7	–	7
<i>Därav med barn</i>	–		
Släktingar	2	–	2
Familjehem	5	–	5
Skyddat kollektivt boende	2	–	2
Stödlägenhet	6	6	12
<i>Därav:</i>			
– med pojkvän/man/fru	3	3	
– med pojkvän och barn	–	1	
– ensam	2	–	
– ensam med barn	1	2	
Egen bostad	10	6	16
<i>Därav:</i>			
– med man	2	–	
– med annan	1	4	
– ensam	7	2	
– ensam med barn	–	–	
Försvunnen, uppgift saknas	5	–	5
Summa	37	12	49

Av de övriga fanns 19 kvar i någon verksamhet: tolv bodde i stödlägenheter, fem i familjehem och två i kollektivt boende. 16 hade egen bostad.

Om det ska anses att de 19 som fanns kvar i någon verksamhet bodde i skyddat boende och att de 16 som hade egen bostad hade lämnat det, är en definitionsfråga. Skyddat boende har inte någon entydig definition. I verksamheterna ger bland annat personalen skydd, men de som har egen bostad skyddas i de flesta fall av skyddade personuppgifter och hemlig adress. Skillnaden mellan en stöd- eller utslussningslägenhet å ena sidan och eget boende å den andra kan ibland förfalla liten – och är också tänkt att vara det.

De olika boendeformerna hade ett samband med de boendes ålder. Medelåldern (medianen) för dem som bodde i familjehem och kollektivt boende var 17 år, i stödlägenheter 22 år och i egen bostad 24 år. De som hade återvänt till föräldrarna var i genomsnitt 19 år gamla och de som hade försvunnit var alla 17–18 år.

Boendeformen efter ett år hade också ett samband med i vilken verksamhet man hade fått skydd. Av totalt 28 som kom till något av Gryning Vårds boenden fanns det efter ett år 21 personer (75 procent) kvar. Hälften av dem bodde i stödlägenheter. Av Krutons åtta kvinnor fanns inte någon kvar i verksamheten, men två bodde i familjehem och en i stödlägenhet. Fyra kvinnor hade återvänt till föräldrarna och en hade egen bostad.

Sysselsättning och utbildning

Ägnade sig de intervjuade åt något annat på dagarna ett år efter att de kom till skyddat boende än vad de hade gjort innan de kom dit? Här har vi bara information om de 33 personer som intervjuades två gånger. Förändringarna bland dem var små. Fler studerade och några hade blivit arbetssökande. Ingen arbetade längre i familjeföretag eller hade hushållsarbete som huvudsaklig syssla. Ännu färre än tidigare gjorde inte någonting särskilt.

Av tabell 5.3 framgår vilken sysselsättning de 33 som intervjuades två gånger uppgav att de hade månaden innan de kom till skyddat boende.¹

Tabell 5.3. Sysselsättning månaden före skyddat boende bland dem som intervjuades två gånger. Antal personer.

	15–19 år	20–35 år	Totalt
Studier	9	5	14
Förvärvsarbete	–	6	6
Arbete i familjeföretag	2	1	3
Hushållsarbete	2	1	3
Föräldraledig	–	1	1
Arbetssökande	–	–	–
Sjuk	–	2	2
Gör inget särskilt	1	3	4
Totalt	14	19	33

Tabellen visar att studier var den vanligaste sysselsättningen. I gruppen 20 år och äldre var dock förvärvsarbete lika vanligt. Några arbetade i familjens företag eller med hushållsarbete i hemmet. En liten grupp, där de flesta var äldre, gjorde inte någonting särskilt.

Sysselsättningen omkring ett år senare i de två åldersgrupperna redovisas i tabell 5.4 och i tabell 5.5 jämförs de två tidpunkterna.

¹ Trots att de 33 i genomsnitt var äldre än de 16 som bara kunde intervjuas en gång var sysselsättningen ganska lika i de två grupperna. Andelen studerande var densamma. Den stora skillnaden var att en större andel bland de 33 hade arbete; 27 procent (9 personer) mot 6 procent (en person) bland de 16.

Tabell 5.4. Sysselsättning omkring ett år senare. Antal personer.

	16–19 år	20–36 år	Totalt
Studier	8	10	18
Förvärvsarbete	–	7	7
Arbete i familjeföretag	–	–	–
Hushållsarbete	–	–	–
Föräldraledig	–	2	2
Arbetssökande	–	3	3
Sjuk	–	1	1
Gör inget särskilt	1	1	2
Totalt	9	24	33

Tabell 5.5. Sysselsättning månaden före skyddat boende och omkring ett år senare. Antal personer.

	Före skyddat boende	Ett år senare
Studier	14	18
Förvärvsarbete	6	7
Arbete i familjeföretag	3	–
Hushållsarbete	3	–
Föräldraledig	1	2
Arbetssökande	–	3
Sjuk	2	1
Gör inget särskilt	4	2
Totalt	33	33

De studerande hade blivit fler. Av de yngre gick alla utom en i skola. Också bland de äldre var studier den vanligaste sysselsättningen. Liksom tidigare förvärvsarbetade ungefär en tredjedel av de äldre, men nu hade var åttonde blivit arbetssökande. De som var arbetssökande vid andra intervjutillfället ägnade sig innan de kom till skyddat boende åt förvärvsarbete, arbete i familjeföretag eller gjorde ingenting särskilt. De som nu inte gjorde någonting särskilt sysslade tidigare med hushållsarbete och studier.

Sysselsättningens fördelning efter ett år relaterad till den utbildningsnivå som de intervjuade hade när de kom till skyddat boende framgår av tabell 5.6. Alla utom en av de sju, som inte hade avslutat grundskolan, studerade. Av de 16 som hade grundskola som högsta avslutade utbildning studerade tio, medan tre förvärvsarbetade, en var föräldraledig, en arbetssökande och en inte gjorde någonting särskilt. Av de sex som hade högskoleexamen arbetade två och två var arbetssökande.

Tabell 5.6. Sysselsättning efter utbildningsnivå. Antal personer.

	Inte avslutat grundskolan	Grundskola	Gymnasium	Högskola
Studier	6	10	1	1
Förvärvsarbete	–	3	2	2
Föräldraledig	–	1	–	–
Arbetsökande	–	1	–	2
Sjuk	–	–	1	1
Gör inget särskilt	1	1	–	–
Totalt	7	16	4	6

Försörjning

Förändringarna i försörjning följer till stor del av förändringarna i boende och sysselsättning.

Innan de kom till skyddat boende försörjdes ungefär hälften av sina föräldrar. En fjärdedel försörjde sig själva genom arbete. De flesta av de övriga fick ekonomiskt bistånd från socialtjänsten eller andra bidrag. Detta gäller de 33 som intervjuades två gånger, se tabell 5.7.²

Även om många fick mat och husrum av familjen saknade de ofta egna pengar att rör sig med. Ungefär hälften av dem som försörjdes av familjen fick inte några fickpengar.

Tabell 5.7. Försörjning månaden före skyddat boende bland dem som intervjuades två gånger. Antal personer.

	15–19 år	20–35 år	Totalt
Försörjs av familjen eller släktingar	10	5	15
Studiemedel	–	2	2
Lön	3	6	9
Bistånd från socialtjänsten	1	3	4
Andra bidrag	–	3	3
Totalt	14	19	33

Omkring ett år senare hade socialtjänsten ersatt familjen som försörjare (tabell 5.8 och 5.9). Ungefär hälften fick nu sin försörjning genom socialtjänsten, antingen genom direkt ekonomiskt bistånd eller genom att de bodde i familjehem eller andra boenden som betalades av socialtjänsten. Något fler än tidigare levde på studiemedel. Antalet som försörjde sig genom eget ar-

² Bland de 16 som inte kunde intervjuas andra gången var det färre som hade arbete. Bland dem var andelen som försörjdes av familjen större, ungefär två tredjedelar jämfört med hälften av de 33.

bete hade minskat något. Några fick sin inkomst från olika generella bidrag och försäkringar som föräldrapenning, underhållsstöd och sjukpenning. Ingen fick arbetslöshetsersättning.

Tabell 5.8. Försörjning omkring ett år senare. Antal personer.

	16–19 år	20–36 år	Totalt
Försörjs av familjen eller släktingar	1	–	1
Studiemedel	2	3	5
Lön	–	7	7
Bistånd från socialtjänsten	6	9	15
Andra bidrag	–	5	5
Totalt	9	24	33

Tabell 5.9. Försörjning månaden före skyddat boende och omkring ett år senare. Antal personer.

	Före skyddat boende	Ett år senare
Försörjs av familjen eller släktingar	15	1
Studiemedel	2	5
Lön	9	7
Bistånd från socialtjänsten	4	15
Andra bidrag	3	5
Totalt	33	33

Relationer

Frågan i det här kapitlet är hur relationerna till andra människor hade förändrats från tiden före de intervjuade kom till skyddat boende till ett år senare. Vilka personer var viktiga för de intervjuade vid de två tidpunkterna? Hur ofta hade de kontakt? Vilken karaktär och vilket känslomässigt innehåll hade relationerna? Det kommer till stor del att handla om relationerna till familjen och föräldrarna, som hade stor betydelse för de intervjuade vid båda tidpunkterna, trots att det var de som i de flesta fall stod bakom det hedersrelaterade våldet och förtrycket.

Sju kvinnor hade varit utsatta för våld och förtryck från i första hand sina män, men även för dem var relationen till föräldrarna viktig och långt ifrån okomplicerad. Det var till exempel vanligt att föräldrarna motsatte sig dotterns separation från mannen och helt eller delvis ställde sig på hans sida. Det är det som gör det möjligt att betrakta kvinnorna som utsatta för hedersrelaterat våld och förtryck och inte ”bara” för våld från mannen. Eftersom de gifta och de ogifta kvinnornas relationer till föräldrarna i mycket tycktes likna varandra, behandlar vi dem samlat här.

De gifta kvinnornas relationer till sina män hade, så långt vi kunde följa dem, inte återupptagits efter att kvinnorna kommit till skyddat boende. Vi kommer därför inte att behandla dem närmare. Kvinnorna beskrev relationerna som kärlekslösa och präglade av nedvärdering, underordning, tvång, aggression och våld. Själva hade de känt sig ensamma och rädda men också fyllda av ilska. Ingen av dem ville återvända till sin man.

Tre av de fyra männen i undersökningen hade varit utsatta för hedersrelaterat våld och förtryck från flickvännens familj, inte från sin egen. Vi har därför inte gått närmare in på männens relationer till den egna familjen och de egna föräldrarna. Med undantag av ett avsnitt om hot och våld handlar redovisningen i det här kapitlet enbart om kvinnornas situation.

Relationer till familjen före skyddat boende

Vid den första intervjun hade flertalet kvinnor nyligen lämnat sina föräldrar. Det hindrade inte att familjen hade stor känslomässig betydelse för dem. I intervjuerna ställdes frågan *Vilka människor är viktigast för dig överhuvudtaget?*

Varje intervjuperson nämnde i genomsnitt fem personer som de viktigaste. En del nämnde fler och maximalt antecknades åtta personer som svar på frågan. Intervjuaren bad inte om någon rangordning av de viktigaste personerna, men man kan anta att det ändå fanns en viss rangordning i den ordning de nämndes.

70 procent av de personer som nämndes som viktiga kan räknas till kärnfamiljen, ifall vi också räknar in pojkvänner (som dock bara utgjorde 7 procent). Ungefär 10 procent var andra släktingar och 20 procent var vänner som kvinnorna inte var släkt med. 80 procent nämnde inga släktingar utan-

för kärnfamiljen som viktiga personer och 60 procent nämnde ingen vän som de inte var släkt med. Det saknas uppgifter för jämförelser med andra grupper.

Kärnfamiljen, föräldrar och syskon, var alltså viktig för kvinnorna vid den första intervjun. För det fåtal som hade barn var barnen viktigast. Pojkvänner var också viktiga och hörde till dem som nämndes först.

I kärnfamiljen framstår mamman som den viktigaste personen, följd av systrar och bröder. Ungefär 40 procent nämnde sin mamma allra först bland de viktigaste personerna, och två tredjedelar nämnde henne som en av de viktigaste.

Pappan, däremot, tycks ha minst betydelse i kärnfamiljen. Bara 20 procent nämnde sin pappa som en viktig person. Men den minoritet som nämnde honom gjorde det ofta efter att först ha nämnt mamman.

Ungefär hälften av de pappor och en tredjedel av de mammor som kvinnorna räknade till de viktigaste i sina liv, pekade de samtidigt ut som skyldiga eller medskyldiga till det våld och förtryck som de hade sökt skydd mot.

Efter mamman i känslomässig betydelse kommer systrarna. När mamman var nämnd, nämndes oftast en syster. Två tredjedelar av dem som hade minst en syster nämnde en eller flera systrar som viktiga personer.

Bröder nämndes aldrig i första hand och sällan i andra men däremot i tredje och fjärde. Över hälften av dem som hade bröder betraktade en eller flera av dem som viktiga personer.

Föräldrarnas olika betydelse för kvinnorna bekräftas av andra resultat. De intervjuade fick skriftligt ta ställning till 24 påståenden som handlade om relationen till mamman respektive pappan. Flertalet påståenden kan sorteras in i tre grupper efter vilken dimension i relationen som de försökte fånga:

- kärlek – aggression
- kommunikation
- frihet – kontroll.

Påståendena var formulerade i presens, men intervjupersonerna fick instruktionen att tänka på hur det hade varit halvåret innan de kom till skyddat boende, alltså i de flesta fall den tid de senast levde med eller träffade familjen. De kunde välja mellan sex svarsalternativ: aldrig, sällan, ibland, ofta, alltid och vet inte.

Inte alla kunde eller ville ta ställning till påståendena. Antalet som tog ställning varierar mellan 32 och 34, vilket är cirka 75 procent av alla kvinnor som deltog i den första intervjun. De som inte tog ställning gjorde det oftast av en rad skäl: de hade sökt skydd mot sin man och inte sina föräldrar, föräldrarna fanns i hemlandet, kontakten var ganska sporadisk och deras språkkunskaper räckte inte till. Däremot finns det inte någon skillnad mellan dem som svarade och dem som inte gjorde det när det gäller hur många som räknade föräldrarna till de viktigaste personerna i sina liv. En kvinna ville inte svara därför att hon fann det alltför smärtsamt, vilket uppenbarligen berodde på svåra upplevelser i relationerna till föräldrarna.

Kärlek – aggression

Påståendena *Jag tycker verkligen om min mamma* och *Jag älskar min mamma* gav mycket likartade resultat. Ungefär tre fjärdedelar svarade att de hade känt så ofta eller alltid halvåret innan de kom till skyddat boende (tabell 6.1). Ett fåtal hade sällan eller aldrig känt så. Inte riktigt lika många svarade att de ofta eller alltid hade tyckt om att vara tillsammans med sin mamma – drygt hälften gjorde det. I stället svarade fler att de hade gjort det ibland.

De flesta uppfattade kärleken till mamman som ömsesidig. Nästan 70 procent markerade ofta eller alltid vid påståendet *Min mamma älskar mig*. Det var dock några (20 procent) som inte visste om deras mamma älskade dem eller inte. De flesta av dem svarade att de själva alltid älskade sin mamma.

Påståendet *Min mamma vill att jag ska ha det bra* gav samma positiva bild av relationen mellan mor och dotter. Runt 70 procent svarade att det stämde ofta eller alltid. Bara två kvinnor svarade att mamman sällan eller aldrig hade velat att de skulle ha det bra.

Även om den stora majoriteten uppfattade relationen till mamman som kärleksfull, var det ganska många som hade mer negativa känslor. En tredjedel svarade att de ofta eller alltid hade varit arga på sin mamma och ungefär lika många uppgav att de ofta eller alltid hade känt sig irriterade på henne. Men det var ungefär lika vanligt att sällan eller aldrig ha varit arg på mamman och att bara ha känt sig irriterad ibland.

När det gäller mammans känslor gentemot dem själva var det fler som svarade att hon hade gett uttryck för negativa känslor och kritik. Ungefär hälften svarade att påståendena *Min mamma klagar på mig* och *Min mamma skäller på mig* stämde ofta eller alltid.

En ganska stor grupp, runt 30 procent, uppgav till och med att mamman ofta eller alltid hade hotat dem på något sätt. En dryg tredjedel svarade också att mamman någon gång hade slagit dem. Fyra kvinnor (knappt 15 procent) svarade att det hade skett ofta eller alltid.

Jämfört med relationen till mamman var det färre, men fortfarande en stor grupp, som beskrev relationen till pappan som kärleksfull. De som uppgav att de tyckt om pappan ofta eller alltid var något fler än de som gjort det sällan eller aldrig – 40 procent jämfört med knappt 30 procent. De som tyckt om att vara tillsammans med pappan (ofta, alltid) och de som inte hade gjort det (sällan, aldrig) var lika många – runt 40 procent i varje grupp.

Samtidigt som många beskrev sina känslor för pappan som positiva berättade de att det var han som stod bakom det förtryck och våld de hade flytt ifrån. Två tredjedelar av de kvinnor som ofta eller alltid hade tyckt om sina pappor pekade samtidigt ut dem som gärningsmän.

Det starkare påståendet *Jag älskar min pappa* fick paradoxalt nog ännu fler instämmanden än påståendet om att verkligen tycka om honom. Hälften svarade ofta eller alltid och bara 15 procent sällan eller aldrig. Kanske är det svårare att säga att man inte älskar sin pappa än att säga att man inte tycker om honom.

Det omvända påståendet *Min pappa älskar mig* väckte framför allt osäkerhet. Nästan 40 procent svarade att de inte visste, medan 35 procent svarade att de ofta eller alltid hade varit så. 15 procent uppgav att det sällan eller aldrig hade stämt.

Nästan samma osäkerhet väckte påståendet *Min pappa vill att jag ska ha det bra*. En tredjedel svarade att de inte visste om han gjorde det, men hälften svarade att pappan ville dem väl ofta eller alltid. Det kan jämföras med att runt 70 procent uppfattade mamman på det sättet. Två kvinnor svarade sällan eller aldrig, lika många som gav det svaret när frågan gällde mamman.

Även om hälften uppfattade pappan som i grunden välvillig, upplevde samtidigt en majoritet att det hade funnits ett varierande mått av aggression i relationen. Klagomål och skäll från pappans sida (*Min pappa klagat på mig*, *Min pappa skäller på mig*) hade över hälften hört ofta eller alltid. Omkring 40 procent hade ofta eller alltid hört honom uttala hot. Nästan 30 procent svarade att de ofta eller alltid hade blivit slagna av pappan, och mer än 70 procent uppgav att de hade blivit slagna någon gång under halvåret innan de kom till skyddat boende.

En majoritet, cirka 60 procent, hade ofta eller alltid känt sig arga på sin pappa, och lika många hade ofta eller alltid varit rädda för honom.

Positiva och negativa känslor till föräldrarna förekom ofta sida vid sida. Det gällde särskilt i förhållande till pappan. Ett exempel är att hälften av dem som sa sig alltid ha tyckt om sin pappa samtidigt svarade att de ofta eller alltid hade varit rädda för honom.

Tabell 6.1. Påståenden om kärlek – aggression. Procent, n=32-34.

		Ofta, alltid	Ibland	Sällan, aldrig	Vet inte
Jag tycker verkligen om min ...	mamma	72	12	13	3
	pappa	40	27	27	6
Jag är arg på min ...	mamma	30	27	37	6
	pappa	61	12	24	3
Min ... vill att jag ska ha det bra.	mamma	68	13	6	13
	pappa	50	12	6	32
Min ... kommer med hotelser mot mig.	mamma	28	9	63	0
	pappa	41	27	29	3
Min ... slår mig.	mamma	13	12	75	0
	pappa	28	15	57	0

Kommunikation

Även om de flesta tycks ha känt kärlek och tillgivenhet till mamman och ganska många även till pappan, förefaller bristen på kommunikation ha varit stor. Mer än hälften (60 procent) hade sällan eller aldrig berättat för mamman *om sådant som är viktigt för mig* (tabell 6.2). För pappans del var andelen ännu större (75 procent).

Många kände sig inte heller förstådda av sina föräldrar. Nästan hälften ansåg att mamman sällan eller aldrig hade förstått *hur jag känner det*. Å andra sidan svarade en tredjedel att de ofta eller alltid hade känt sig förstådda av henne. Två tredjedelar svarade att de sällan eller aldrig hade uppfattat att pappan förstod hur de kände det.

Den betydelse kvinnorna bedömde att deras föräldrar tillmätte deras tankar och känslor var också begränsad. Påståendet *Det är viktigt för min mamma vad jag tycker och tänker* ansåg en tredjedel hade stämt sällan eller aldrig. Hälften svarade att det sällan eller aldrig hade varit viktigt för min pappa vad jag tycker eller tänker.

Tabell 6.2. Påståenden om kommunikation. Procent, n=32-34.

		Ofta, alltid	Ibland	Sällan, aldrig	Vet inte
Jag berättar för ... om sådant som är viktigt för mig.	mamma	24	15	61	0
	pappa	9	15	76	0
Min ... förstår hur jag känner det.	mamma	36	18	46	0
	pappa	15	14	65	6
Det är viktigt för min ... vad jag tycker och tänker.	mamma	40	13	31	16
	pappa	21	9	49	21

Frihet – kontroll

Påståendet *Det är viktigt för min mamma/pappa vad jag tycker och tänker* handlar inte bara om kommunikationen utan också om vilken hänsyn föräldern tar till dotterns vilja och åsikter. Ett par andra påståenden var tänkta att försöka fånga de intervjuades uppfattning om hur mycket deras föräldrar bestämde över dem eller omvänt vilken frihet de fick.

Två påståenden handlar om ungefär samma sak men är formulerade som varandras motsatser: *Min mamma/pappa vill bestämma över mig* och *Min mamma/pappa låter mig göra som jag vill*. Påståendena gav identiska eller snarlika resultat. Den överväldigande majoriteten, över 80 procent, svarade att pappan ofta eller alltid ville bestämma över dem och att han sällan eller aldrig lät dem göra som de ville. När frågan gällde mamman svarade ungefär hälften på samma sätt (tabell 6.3).

Ett tredje påstående innehöll en negativ värdering av föräldrarnas kontroll: *Min mamma/pappa lägger sig i för mycket vad jag gör*. Inte riktigt lika många, två tredjedelar, menade att pappan gjorde det ofta eller alltid. Fler svarade att han gjorde det ibland. Färre ansåg att mamman lade sig i för mycket, men skillnaden i förhållande till pappan var inte lika stor som för de andra påståendena.

Eftersom graden av frihet och kontroll kan tänkas vara beroende av om dottern bor med sina föräldrar eller inte, har vi i redovisningen i det här avsnittet bara tagit med dem som bodde med föräldrarna innan de kom till skyddat boende, vilket har reducerat antalet svarande något.

Tabell 6.3. Påståenden om frihet – kontroll. Procent, n=26-30.

		Ofta, alltid	Ibland	Sällan, aldrig	Vet inte
Min ... låter mig göra som jag vill.	mamma	27	19	50	4
	pappa	13	3	84	0
Min ... lägger sig i för mycket vad jag gör.	mamma	50	14	32	4
	pappa	65	21	14	0

Relationer till familjen ett år senare

Vi ska nu se hur relationerna till familjen hade förändrats omkring ett år senare. Det ska vi göra genom att jämföra svaren i den andra intervjun med hur samma personer svarade i den första intervjun. Materialet omfattar här högst 30 kvinnor jämfört med de ursprungliga 45, och av skäl som vi redan har berört (s. 38) är det faktiska antalet svar på enskilda frågor ofta väsentligt mindre än så.

Av dem som intervjuades i andra omgången bodde 19 med sina föräldrar innan de kom till skyddat boende och 8 bodde med en man som de sedan flydde ifrån. Tre bodde med andra släktingar. Uppgifterna om vilka kontakter som de som inte bodde hos sina föräldrar hade med dem är ofullständiga, men de sex som vi har uppgifter om träffade mamman eller hade någon annan form av kontakt med henne minst en gång i veckan.

Omkring ett år efter att de kom till skyddat boende hade de allra flesta, ungefär fyra femtedelar, kontakt med mamman och hälften hade kontakt med pappan (ingen hade kontakt enbart med pappan). Tre kvinnor bodde hos föräldrarna. Bland de övriga som hade kontakt hade knappt hälften kontakt minst en gång i veckan. Tabell 6.4 redovisar kontakten med föräldrarna i absoluta tal.

Tabell 6.4. Kontakt med föräldrar omkring ett år senare. Absoluta tal.

	Alla		Bodde med föräldrar	
	Mamma	Pappa	Mamma	Pappa
Bor tillsammans	3	2	2	1
Kontakt varje vecka	8	5	4	5
Kontakt varje månad	5	1	2	1
Kontakt mer sällan	6	6	5	3
Ingen kontakt	6	14	5	9
Uppgift saknas	2	2	1	0
Totalt	30	30	19	19

Kontakten med syskonen var mer frekvent än den med föräldrarna. Nästan alla som hade systrar hade också kontakt med dem, flertalet minst en gång i veckan. Två tredjedelar hade kontakt med sina bröder, oftast en eller ett par gånger i månaden.

Frågor om på vilket sätt man hade kontakt ställdes inte systematiskt, men de kom ändå att ställas tillräckligt ofta för att vi ska få en bild. Mer än hälften, 8 av de 13 kvinnor som hade kontakt med mamman, hade endast kontakt per telefon. Detsamma gällde tre av de fem kvinnor där vi har information om kontakten med pappan. De tillgängliga resultaten tyder alltså på att kontakten ofta var inskränkt till telefonsamtal. Detsamma tycks gälla kontakten med syskonen.

Längtan efter familjen

Det var vanligt att intervjupersonerna uttryckte en stark längtan efter familjen. Många saknade sina familjer, oftast sina mammor och syskon och mindre ofta sina pappor, och det gällde oavsett om de hade kontakt i någon form eller inte. Eftersom många uttryckte sin längtan tydligt, kan det finnas anledning att citera flera av dem direkt. Citaten är nedskrivna under intervjun och därför inte helt ordagranna.

Jag saknar dem och mår inte bra av det. Jag blir glad av att prata med dem. Lillasyster säger hela tiden: Var är du? Kom hem! Hon undrar varför jag inte är hos henne.

Jag tänker alltid på hur jag ska hjälpa mina syskon som är kvar i (hemlandet). Min syster är tolv år. Pappa kan sälja henne eller gifta bort henne.

Jag har ringt två gånger sedan jag kom hit och pratat med mamma och en av mina systrar. Det kändes bra att höra mammas röst, men både mamma och jag blev ledsna. Men vi hade inget annat val. Jag vill få hjälp att träffa alla i min familj. Alla är lika viktiga.

I början ville jag ha mer kontakt med mamma och syskonen, men personalen tyckte inte att vi skulle ha kontakt. Det är inte kul när någon annan bestämmer hur kontakten ska se ut. Jag visste ju bäst vad som var bra. Nu ska vi träffas i nästa vecka i en annan stad för första gången.

I början åkte jag och träffade mina föräldrar utan att personalen visste det. Många socialsekreterare tror att bara för att man har kontakt med familjen kan man flytta hem igen. Men så är det inte. Det kan vara mycket annat i vägen för att kunna flytta hem. Men man kan inte klara av att leva utan kontakt med sina syskon, och det måste gå igenom föräldrarna.

Om någon sa till min familj att er dotter vill ha kontakt, hur kan vi hjälpa till? Då skulle jag vilja pröva.

De viktigaste

Familjens fortsatta betydelse för kvinnorna framgår också av svaren på frågan *Vilka människor är viktigast för dig överhuvudtaget?*, som upprepades i den andra intervjun. Liksom i den första intervjun hörde majoriteten av de uppräknade, runt 70 procent, till kärnfamiljen.

Liksom ett år tidigare framstår mamman som viktigast för kvinnorna. De allra flesta av dem som hade kontakt med mamman nämnde henne som en av de viktigaste personerna (18 av 22), vilket är något fler än vid den första intervjun (15 av 22). Mamman är också den person som oftast nämndes först bland de viktigaste personerna. (Därefter kommer egna barn.) Liksom i den första intervjun nämndes hon först av nästan hälften av kvinnorna.

Papporna var inte lika viktiga men hade ökat i betydelse. Av dem som hade kontakt med pappan räknade två tredjedelar (9 av 14) honom till de viktigaste. Ett år tidigare var det inte ens en tredjedel (4 av samma 14 kvinnor). De som nämnde pappan nämnde honom oftast i andra hand, efter mamman, vilket också var mönstret i den första intervjun. Av de 14 som inte hade kontakt med pappan var det bara två som räknade honom till de viktigaste. Nästan alla de viktiga papporna (9 av 11) hade enligt kvinnorna tidigare gjort sig skyldiga till olika former av tvång, frihetsinskränkningar eller våld.

Systrarnas betydelse tycktes också ha ökat. Systrar var den grupp som kvinnorna i båda intervjuerna nämnde oftast bland de viktigaste personerna i sina liv. Därefter kom bröder. I den andra intervjun nämnde samma kvinnor betydligt fler systrar än de gjorde i den första. Antalet hade ökat med nästan 50 procent (från 26 till 38). Antalet bröder hade också ökat men inte alls lika mycket.

De allra flesta som hade kontakt med en eller flera systrar betraktade åtminstone någon av dem som en av de viktigaste (16 av 20). På samma sätt såg ungefär hälften av dem som hade kontakt med minst en bror honom som en viktig person i sitt liv (9 av 16). I den första intervjun var svarsmonstret nästan exakt detsamma.

Kärlek – aggression

Hade de ändrade förutsättningarna för kontakt med familjen gjort att relationerna uppfattades på ett annat sätt än tidigare? Den information vi har efter ett år tyder på att något fler uppfattade relationerna som kärleksfulla och att något färre uppfattade dem som aggressiva.

I den andra intervjun fick intervjupersonerna återigen ta ställning till påståendena om sina föräldrar. Av de 22 som nu hade kontakt med mamman var det dock bara 15 som svarade. När det gäller pappan svarade 9 av 14. Att sju kvinnor inte svarade på frågor om mamman och fem inte på frågor om pappan berodde, som i den första intervjun, oftast på att de inte uppfat-

tade relationen till föräldrarna som det avgörande problemet, att kontakten var sporadisk och liknande.³

När vi jämför svaren i den första och andra intervjun från dem som efter ett år hade kontakt med sina föräldrar, ser vi att det var det fler som vid det senare tillfället hade en positiv bild av relationen och färre som hade en negativ. Det framgår av tabell 6.5, som på grund av de små talen redovisar svaren i absoluta tal och inte i procent.

Nästan alla (8 av 9) sa sig nu ofta eller alltid ”verkligen” tycka om sin pappa, vilket är en ökning med tre personer. Även för mamman ökade antalet. De starkare påståendena *Jag älskar min mamma/pappa* fick nästan exakt samma svarsfördelningar som påståendena om att verkligen tycka om. Något fler än tidigare uppfattade också kärleken som besvarad. Nästan alla (13) trodde att mamman ofta eller alltid älskade dem och ungefär hälften (5) att pappan gjorde det. Påståendet *Min mamma/pappa vill att jag ska ha det bra* besvarades på ungefär samma sätt som påståendet om att bli älskad, vilket inte innebär någon förändring över tid.

De aggressiva inslagen i relationerna till föräldrarna ansåg kvinnorna hade minskat. Från att nästan alla uppgav att pappan hade hotat dem var det nu hälften som uppgav samma sak. Annan verbal aggression – *Min mamma/pappa skäller på mig* – hade också minskat enligt svaren. Flertalet pappor uppgavs fortfarande hålla på med det, men inte lika ofta. Påståendet om fysiskt våld var knappast meningsfullt, eftersom en stor del bara hade kontakt per telefon.

Tabell 6.5. Påståenden om kärlek – aggression.
Absoluta tal, *n* mamma=15, *n* pappa=9.

		Intervju 1	Intervju 2
Jag tycker (ofta, alltid) verkligen om min ...	mamma	11	13
	pappa	5	8
Jag är (ofta, alltid) arg på min ...	mamma	5	3
	pappa	4	1
Min ... vill (ofta, alltid) att jag ska ha det bra.	mamma	12	12
	pappa	6	5
Min ... kommer (sällan, ibland, ofta, alltid) med hotelser mot mig.	mamma	7	3
	pappa	8	4

³ Svarmönstret i den första intervjun hos denna mindre grupp kvinnor, som efter ett år hade kontakt med sina föräldrar, liknar mycket svarmönstret hos alla kvinnor, vilket vi beskrev först i kapitlet. För flertalet påståenden är svarsfördelningarna mycket lika. Skillnaden är som mest 10 procentenheter för påståenden om mammorna och 17 för påståenden om papporna. När det finns skillnader är tendensen att en något större andel i den mindre gruppen hade en positiv syn på relationerna till föräldrarna. Bland annat var det 80 procent i den mindre gruppen som ansåg att deras mammor ville dem väl mot ungefär 70 procent i den större gruppen. När det gällde papporna var motsvarande andelar 67 och 50 procent.

Kommunikation

När det gäller kommunikation och förståelse förändrades inte bilden av relationerna särskilt mycket. Den största förändringen var att fler kvinnor nu ansåg sig vara öppna mot mamman. Hälften, mot tidigare en fjärdedel, svarade att de ofta eller alltid berättade för henne om sådant som var viktigt för dem. När det gäller pappan var det en tredjedel som gjorde det (tabell 6.6).

Förändringarna hos föräldrarna framstår som små. Liksom i den första intervjun ansåg ungefär hälften att mamman förstod hur de kände det och en tredjedel ansåg att pappan gjorde det. Ett par till ansåg i den andra intervjun att det var viktigt för deras föräldrar vad de själva tyckte och tänkte. Knappt hälften bedömde nu att föräldrarna tyckte det var viktigt.

Tabell 6.6. Påståenden om kommunikation.
Absoluta tal, n mamma=15, n pappa=9.

		Intervju 1	Intervju 2
Jag berättar (ofta, alltid) för ... om sådant som är viktigt för mig.	mamma	4	8
	pappa	2	3
Min ... förstår (ofta, alltid) hur jag känner det.	mamma	7	7
	pappa	3	3
Det är (ofta, alltid) viktigt för min ... vad jag tycker och tänker.	mamma	5	6
	pappa	2	4

Frihet – kontroll

Föräldrarnas möjligheter till maktutövning och kontroll hade naturligtvis minskat när kontakten till stor del skedde under helt andra former än tidigare. Antalet kvinnor vilkas svar kan jämföras är här ännu mindre, bland annat därför att vi tidigare uteslöt dem som inte bodde tillsammans med sina föräldrar innan de kom till skyddat boende. Det finns svar från knappt tio kvinnor, och de visar till exempel att färre än tidigare ansåg att deras föräldrar ofta eller alltid lade sig i vad de gjorde alltför mycket. Skillnaden är större när det gäller pappans inblandning i deras liv än mammans. Minskningen kan bero på att föräldrarna ville ge sina döttrar större frihet än tidigare, men den kan också bero på att deras möjligheter att styra döttrarnas liv nu var mycket mindre.

Hot och våld

Resultaten tyder på att hoten från föräldrarna minskade, men att de fortfarande förekom. Fyra kvinnor uppgav i den andra intervjun att de hade hotats av pappan under den senaste månaden och tre att de hade hotats av mamman (tabell 6.5, föregående sida).

När vi ställde en fråga som utvidgade tidsperioden till hela året efter den första intervjun och gällde alla hot- och våldsincidenter och alla förövare,

svarade elva personer, en tredjedel av samtliga svarande, att de hade varit utsatta för hot eller våld.

Totalt uppgav tre kvinnor att de hade utsatts för fysiskt våld sedan den första intervjun, alla av sina föräldrar och en dessutom av sin bror. Det hade hänt vid besök hos föräldrarna respektive vid ett slumpmässigt sammanträffande med brodern.

Alla elva, tio kvinnor och en man, svarade att de hade utsatts för hot av olika slag. I hälften av fallen var det hot om att dödas. I andra fall gällde hotet att ett barn skulle tas ifrån sin mamma eller att något obestämt skulle hända – ”du ska få ångra dig”. I några fall uttrycktes inte hoten i ord utan genom att någon vistades i den hotade kvinnans närhet eller sökte efter henne. De som hotade var i flera fall papporna, men även bröder, före detta män och släktingar och vänner till männen. Hoten förmedlades ibland av en tredje person.

Enligt de intervjuade hade hoten minskat under året som gått sedan de kom till skyddat boende. På frågan om de nu kände sig mer, mindre eller lika hotade som när de kom till skyddat boende, svarade en tredjedel (11 personer) att de inte kände sig hotade längre och nästan lika många (9 personer) att de uppfattade hoten som mindre. Ytterligare en tredjedel kände sig mer hotade än tidigare (5 personer) eller lika hotade som tidigare (fem personer). Tre personer av de totalt 33 var osäkra på om de var hotade eller inte.

Relationer till andra

Ursprungsfamiljen var viktig för kvinnorna och hade snarast ökat i betydelse under tiden i skyddat boende. De flesta av de personer som de ansåg vara viktigast i sina liv hörde till ursprungsfamiljen. Som nämnts var endast cirka 10 procent av ”de viktigaste” andra släktingar, och 20 procent var vänner som de inte var släkt med. Mindre än hälften (cirka 40 procent) av de intervjuade räknade någon som de inte var släkt med till de viktigaste, och de som räknade andra släktingar dit var ännu färre (cirka 20 procent). (De som räknade vänner och släktingar till de viktigaste nämnde i genomsnitt två vänner och två släktingar.)

De som hade viktiga vänner utanför kärnfamiljen hade tät kontakt med dem innan de kom till skyddat boende. I de allra flesta fall hade de kontakt dagligen eller flera gånger i veckan, antingen genom möten eller per telefon, via sms eller e-post. Kontakten med de viktigaste släktingarna, ofta morbröder och kusiner, var lika tät.

Ungefär ett år efter att kvinnorna kom till skyddat boende var det färre som räknade vänner som de inte var släkt med till de viktigaste människorna i sina liv. Det var nu bara runt 15 procent som betraktade vänner på det sättet (men antalet viktiga vänner, för dem som hade sådana kvar, hade inte minskat). Andelen som räknade släktingar till de viktigaste var densamma som tidigare, runt 20 procent.⁴ Antalet viktiga vänner i gruppen som helhet

⁴ Detta gäller när man jämför svaren i de två intervjuerna från de 30 kvinnor som intervjuades två gånger, vilket naturligtvis är den korrekta jämförelsen. Men det gäller även när man

hade minskat med en tredjedel i absoluta tal och halverats procentuellt så att de nu bara utgjorde en tiondel av alla som räknades till de viktigaste. Antalet viktiga släktingar hade också minskat något.

Även om färre nu hade nära vänner, hade inte kontakten med dem som var kvar minskat. Man träffades eller hade kontakt flera gånger i veckan, om inte dagligen. Kontakten med de fåtaliga släktingarna hade dock glesnat. Den hade inskränkts till en eller ett par gånger i månaden och i några fall ännu glesare.

En annan skillnad efter ett år var att de intervjuade nu räknade fler professionella hjälpare till de viktigaste, framför allt personal i skyddade boenden men också socialsekreterare och kuratorer (som också nämndes i enstaka fall i den första intervjun). De professionella utgjorde nu en tiondel av alla de viktigaste personerna, en lika stor del som vännerna som man inte var släkt med.

Att flytta till skyddat boende innebär att man förlorar kontakten med människor man känner. Det gäller inte bara dem som vi här har kallat ”de viktigaste” utan även andra. I den andra intervjun ställdes frågan *Är det några personer som du tappat kontakten med i samband med att du har bott i skyddat boende – personer som du saknar?* Alla utom en, som sa att hon inte saknade någon, sa sig ha gjort det. I genomsnitt uppgav var och en att de hade förlorat kontakten med sex personer (medianen). Tre fjärdedelar av dem var vänner som de intervjuade inte var släkt med. 15 procent var släktingar ”utanför kärnfamiljen” och 10 procent hörde till kärnfamiljen.

Vänner som de hade tappat kontakten med var till exempel skolkamrater, arbetskamrater och grannar, alltså personer som de hade träffat genom sina dagliga aktiviteter, men även andra vänner. Det var också personer som de hade träffat ofta. Tre fjärdedelar av vännerna hade de haft kontakt med dagligen eller flera gånger i veckan. Flertalet var dock inte nära vänner. På frågan om de kunde prata om personliga bekymmer med vännerna svarade de i mer än hälften (60 procent) av fallen att de inte kunde det.

En förklaring till att kontakten hade upphört skulle kunna vara att kvinnorna hade lämnat sina gamla sociala sammanhang, som skolor, arbetsplatser och bostadsområden. Men den orsak de flesta själva angav var att det inte längre var möjligt av säkerhetsskäl. De hade alltså inte bara ”tappat” kontakten, som frågan uttryckte det, utan det var snarare ett medvetet beslut från deras egen sida. De hade bedömt det som alltför riskabelt att behålla kontakten med gamla vänner och bekanta. Risken fanns att de kunde avslöja för familjen och släkten var de vistades eller hur de kunde hittas.

Samtidigt som kvinnorna inte längre hade kontakt med en del gamla vänner och bekanta hade de fått nya. På frågan *Har du fått några nya vänner sedan du kom till det skyddade boendet?* svarade alla utom fyra ja (26 personer). I genomsnitt nämnde var och en fem nya vänner (medianen). Det var också människor som de hade träffat genom sina dagliga aktiviteter, till exempel i det skyddade boendet, i skolan, på arbetsplatsen och genom fritidsaktiviteter. Kontakten var därmed också tät; två tredjedelar av de nya vän-

jämför svaren från alla 45 som intervjuades första gången med svaren från de 30 som också intervjuades andra gången.

nerna träffade de varje dag eller flera gånger i veckan. Var tionde ny vän var personal på boendet eller hjälpare i någon annan verksamhet.

Flera påpekade att deras nya vänner inte stod dem nära. Med drygt hälften av de nya vännerna kunde man inte prata om personliga bekymmer, ansåg kvinnorna.

Vi har inte några större möjligheter att jämföra de nya bekantskaperna med de gamla som inte kunde upprätthållas, men på gruppnivå och i de avseenden vi har ställt frågor är de påfallande lika; det gäller antal, hur ofta man hade kontakt och om man talade om personliga bekymmer eller inte.

Hälsa och välbefinnande

De intervjuade fick vid båda intervjutillfällena en fråga om hur de mårde rent allmänt. Vid det första tillfället svarade 39 procent att de mårde dåligt, 35 procent att de mårde ganska bra och 26 procent att de mårde bra eller mycket bra (n=49). Svaren kan jämföras med resultaten i Statistiska centralbyråns ULF-undersökningar. De visar att två procent av alla ungdomar mellan 16 och 24 år och 11 procent av alla utrikes födda kvinnor (16–84 år) bedömer sitt hälsotillstånd som dåligt. 87 procent av ungdomarna bedömer sitt hälsotillstånd som gott, liksom 68 procent av de utrikes födda kvinnorna (SCB, 2007). Det var alltså en påtagligt högre andel av de intervjuade i vår studie som mårde dåligt och väsentligt färre som mårde bra.

Vid den andra intervjun sa sig fler må bra eller mycket bra. Samtidigt minskade andelen som sa sig må dåligt bara marginellt. I stället var minskningen större för dem som befann sig däremellan och svarade att de mårde ganska bra. (Bland dem som intervjuades två gånger ökade de som uppgav sig må bra eller mycket bra med 28 procentenheter till 55 procent, medan de som uppgav sig må ganska bra minskade med 21 procentenheter till 18 procent och de som uppgav sig må dåligt minskade med 6 procentenheter till 27 procent, n= 33).

Många (39 procent) uppgav vid den första intervjun att de led av sjukdomar eller hade andra hälsoproblem. Det handlade om psykosomatiska och psykiska symtom och om skador efter misshandel. Många hade olika problem med magen – värk, magkatarr, magsår och liknande. Huvudvärk och migrän var också vanligt. Några sa att de ibland hade svårt att andas, vilket kan vara ett tecken på ångest. Några plågades av mardrömmar.

Flera hade också besvär som troligen har orsakats av misshandel. Det vanligaste var att ha problem med öronen, att ha ont i öronen, höra dåligt eller ha någon form av tinnitus. Smärta i andra delar av huvudet och kroppen förekom också, till exempel i eller kring ögonen och i käken. Förutom mer eller mindre kronisk smärta och nedsatt funktionsförmåga hade misshandeln också åstadkommit ärr och missbildningar. Tre kvinnor visade eller berättade om bränmärken. Totalt berättade femton kvinnor, en tredjedel av alla, om skador till följd av den misshandel de hade utsatts för.

Psykisk hälsa

De intervjuade fick också besvara ett antal frågor om sin psykiska hälsa vid båda tillfällena. I den första intervjun gällde frågorna halvåret innan de kom till skyddat boende och i den andra intervjun den senaste månaden. Frågorna kunde besvaras med fem svarsalternativ: aldrig, sällan, ibland, ofta och alltid. Resultaten baseras endast på dem som intervjuades vid båda tillfällena. I stort sett samma resultat erhöles dock för dem som bara intervjuades en gång. För att få en mer homogen grupp har de tre män som intervjuades

andra gången inte heller tagits med, men det betyder inte att de mådde märkbart bättre än kvinnorna.

Resultaten visar att de flesta var utsatta för ett stort psykiskt lidande innan de kom till skyddat boende och att många fortsatte att må dåligt ungefär ett år senare (tabell 7.1). I den första intervjun svarade nästan alla att de ofta eller alltid hade varit oroliga. Den stora majoriteten hade ofta eller alltid känt sig ledsna, deprimerade och ångestfyllda. Lika många hade haft svårt att koncentrera sig och att sova. Huvudvärk var lika vanligt. De allra flesta hade haft ont i magen åtminstone ibland, och två tredjedelar hade ofta eller alltid haft dålig aptit. Självmordstankar hade förekommit ofta hos drygt var fjärde och förekommit i någon form hos tre fjärdedelar.

Tabell 7.1. Andel som uppgav att de ofta eller alltid upplevde olika psykiska besvär. Procent, n=28-30

	Intervju 1	Intervju 2	Skillnad
Orolig	90	69	-21
Ledsen	77	61	-16
Arg	74	45	-29
Deprimerad	70	31	-39
Huvudvärk	70	48	-22
Svårt att koncentrera sig	70	48	-22
Ångestfylld	69	45	-24
Svårt att sova	67	48	-19
Dålig aptit	63	45	-18
Ont i magen	43	32	-11
Självmordstankar	27	31	+4
Åtstörningar	0	0	0

Vid intervjun ungefär ett år senare var det färre som svarade att de under den senaste månaden ofta eller alltid hade känt av de olika symtomen eller haft de olika känslorna. Det var dock fortsatt en förhållandevis stor andel som ofta eller alltid mådde psykiskt dåligt. Exempelvis kände 69 procent ofta eller alltid oro och knappt hälften ångest. Andelen som ofta hade självmordstankar var oförändrad, cirka en tredjedel. Förändringen mellan de två intervjutillfällena handlade om en minskning med cirka tjugo procentenheter.

Samband mellan psykisk hälsa och relationer till familjen

Finns det några samband mellan psykisk hälsa och andra förhållanden som vi har undersökt, till exempel det som redovisades i förra kapitlet om de sociala relationerna? Den frågan har vi inte möjlighet att undersöka i hela dess vidd, men vi kan konstatera att det finns tydliga samband mellan olika mått på kvinnornas psykisk hälsa å ena sidan och graden av kontakt med föräldrarna och hur relationen till dem uppfattades å andra sidan.

- De som hade mer kontakt med sina föräldrar än andra sa sig mer sällan ha ångest, känna sig deprimerade och ha tankar på självmord.
- De som uppgav att föräldrarna oftare var verbalt aggressiva än vad andra gjorde sa sig oftare ha ångest och känna sig deprimerade.
- De som uppgav att föräldrarna oftare ville bestämma över dem än vad andra gjorde sa sig oftare ha ångest och känna sig deprimerade.

Däremot ser vi inga samband mellan våra försök att mäta kommunikation och förståelse mellan kvinnorna och deras föräldrar å ena sidan och olika psykiska symtom å den andra.

De statistiska resultaten visas i tabell 7.2. Där anges korrelationskoefficienterna mellan svaren på de olika påståenden som vi har använt för att få information om relationerna och de psykiska symtomen i den andra intervjun. Värdena kan variera mellan -1 och 1, där 0 betyder att det inte finns något samband. Stjärnorna anger sambandens signifikansnivå, vilket är ett mått på säkerheten i mätningen.

Tabell 7.2. Samband mellan relationer till föräldrar och psykisk hälsa. Pearson's r.

	Ångest	"Depression"	Självmodstankar
Kontakt med mamman	- 0,49**	- 0,60**	- 0,48**
Kontakt med pappan	- 0,43*	- 0,42*	- 0,22
Verbal aggression från mamman ¹	0,50*	0,58*	0,29
Verbal aggression från pappan ¹	0,56*	0,36	0,18
Maktutövning från mamman ²	0,49*	0,56*	0,23
Maktutövning från pappan ²	0,49*	0,42	0,06

** signifikans > 99 %

* signifikans > 95 %

¹ "Min mamma/pappa skäller på mig."

² "Min mamma/pappa vill bestämma över mig."

Drömmen om ett vanligt liv

Sist i intervjuerna ställdes frågor om hur de intervjuade ville att deras liv skulle se ut i framtiden. Svaren ger en bild av vad de själva betraktade som välbefinnande. Det mest utmärkande för svaren är att de uttrycker en dröm om vad de flesta nog skulle kalla ett vanligt liv. Till det hör både att ha friheten att själv bestämma hur och med vem man ska leva och att ha goda relationer till den familj man kommer ifrån.

Jag vill att mina föräldrar inte ska vara hedersbesatta och att de inte tvingar mina systrar och mig att göra vissa saker. Att jag ska kunna ha ork att vara glad. Jag vill utbilda mig till att hjälpa tjejer i min situation

och föreläsa för föräldrar. Jag vill aldrig flytta hem, men jag vill träffa familjen ofta.

Jag hoppas att vi har jobb och att vi står på egna ben och har kontakt med mina föräldrar. Sedan vill jag utbilda mig, ta körkort och vara stark och inte glömma vad jag gått igenom. Jag blir starkare när jag vet att jag klarat så mycket.

Jag vill studera svenska och arbeta för att få pengar. Jag vill bli skild och vara i ett boende med personal eller hitta någon att bo med. Jag kan inte åka tillbaka till hemlandet. Då kan jag bli dödad eller bli tvungen att döda mig själv.

Det ska vara lugnt i mitt liv. Inga bekymmer med familjen. Jag vill bli läkare och ha hus och familj. Ett eget liv och kontakt med familjen.

Diskussion

IMS har haft i uppdrag av regeringen att göra en studie som följer upp utfallet av olika insatser som görs i arbetet med ungdomar som utsätts för så kallat hedersrelaterat våld. Studien omfattar samtliga åtta verksamheter för skyddat boende som hade fått statligt stöd 2006. Syftet har varit att studera förändringar i de boendes psykosociala situation. De boende har intervjuats dels i anslutning till inflyttningen, dels efter ungefär ett år. Vid det första tillfället intervjuades 49 personer (53 procent av samtliga boende) och vid det andra tillfället 33 personer. Av de 49 var 45 kvinnor (92 procent). Ungefär hälften var under 20 år och den äldsta var 40 år.

Våld, hot och förtryck

Lågt räknat 70 procent hade kommit till det skyddade boendet därför att de inte själva fick välja livspartner. De flesta hade utsatts för våld eller hot om våld när de inte böjde sig för familjens krav. Andelen är förmodligen högre, eftersom samtliga ogifta kvinnor uppgav att de inte fick ha pojkvän. Därför kan hedersrelaterat våld till stor del sägas handla om tvångsäktenskap. Det antyder att det finns ett behov av mer riktade åtgärder mot tvångsäktenskap och andra inskränkningar i rätten att själv välja livspartner.

De gifta kvinnorna som intervjuades var på flykt från våldsutövande män. Man kan tycka att de lika gärna kunde ha vänt sig till vanliga kvinnojourer, vilket många också gjorde till en början. Men dessa kvinnor behövde mer skydd än andra våldsutsatta kvinnor, eftersom de var hotade av män som ofta fick stöd av kvinnornas ursprungsfamiljer.

Intervjuerna visar att det inte finns några enkla lösningar på problemen. Ungefär ett år efter att de intervjuade kom till skyddat boende fanns 19 av 49 (39 procent) kvar i samma eller en liknande boendeform. En stor del var efter ett år fortfarande beroende av socialtjänsten för sitt boende och sin försörjning.

Skyddat boende innebar för de flesta att de ett år senare hade förskonats från hedersrelaterat våld och förtryck. Elva av de 33 personer som intervjuades andra gången (en tredjedel) sa sig dock ha utsatts för hot (alla elva) eller faktiskt fysiskt våld (tre personer) av sin familj under det gångna året.

Det finns också fem kvinnor vars fortsatta öden är okända. De försvann från boendet utan att berätta vart de tog vägen. Fyra av dem var under 18 år och omhändertagna enligt LVU (med tvång) när de gav sig av.

Hälsa och välbefinnande

Flertalet av de intervjuade rapporterade både psykosomatiska symtom och känslor av oro, ångest och depression. Ett år senare hade det psykiska välbefinnande genomsnittligt ökat något, men påfallande många mådde fortfarande psykiskt dåligt. Till exempel uppgav 69 procent att de ofta kände oro, 61

procent att de ofta var ledsna och knappt hälften att de ofta hade huvudvärk, svårt att koncentrera sig och svårt att sova. Andelen som ofta eller alltid hade självmordstankar var 31 procent.

Det är möjligt att den psykiska hälsan skulle kunna förbättras av mer psykoterapeutiska insatser för att de drabbade bättre ska kunna förstå och förhålla sig till sina familjrelationer och erfarenheter. Det skulle då vara fråga om mer kvalificerade insatser än de stödsamtal som nu ofta förekommer i skyddat boende. Psykoterapi hade de intervjuade fått del av i begränsad omfattning, och det efterlystes också av ett par. Psykoterapi är dock inte lämpligt för alla personer och i alla situationer. Innan man fattar beslut om sådana insatser måste en noggrann bedömning göras.

Relationer

Intervjuerna visar på en stark och bestående familjeanknytning hos dem som kommer till skyddat boende. Mammor och syskon upplevdes som de viktigaste personerna i de intervjuades liv, både när de första gången sökte skydd och ett år senare. Flertalet upplevde relationen till mamman som kärleksfull vid båda tidpunkterna och en stor grupp upplevde relationen till pappan på liknande sätt, trots att papporna hade utsatt dem för våld och förtryck. Ungefär ett år efter flykten till skyddat boende hade de allra flesta kontakt med mamman. Hälften hade också kontakt med pappan. Kontakten skedde främst per telefon, vilket många upplevde som otillfredsställande. I intervjuerna uttryckte de ofta en stark längtan efter mer kontakt med familjen, framför allt med yngre syskon.

Det är därför inte överraskande att flera hade flyttat hem till sina föräldrar igen. Av 34 som hade flytt från föräldrarna till skyddat boende hade sju återvänt ett år senare. Intervjuer och annan information tyder på att deras situation i familjen hade förbättrats i fyra fall men inte i två (i ett fall saknas information).

Resultaten visar alltså att trots att de intervjuade måste fly från familjen som utsatte dem för långtgående frihetsinskränkningar och fysiskt våld, förblev familjen känslomässigt viktig för dem. De som hade kontakt med familjen mådde bättre, medan de som inte hade det mådde sämre. De som svarade att föräldrarna ville bestämma över dem mådde sämre, och de som svarade att de inte gjorde det mådde bättre.

Det antyder vikten av att arbeta med familjerna och rent faktiskt försöka förändra relationerna mellan föräldrar och barn, och kanske också mellan familjen och släkten. Det är ett arbetssätt som man nu försöker initiera på flera håll, men som de intervjuade sällan hade kommit i kontakt med. Det var dock något som många önskade.

Forskningsbehov

Eftersom det endast har varit möjligt att intervjua en till fyra personer vid sex av de åtta verksamheterna, har vi inte kunnat göra några jämförelser mellan verksamheterna. Det går därför inte att utifrån den här studien avgöra hur olika boendialternativ har påverkat de intervjuades psykosociala situa-

tion. Bland annat antyder den stora andelen som fortfarande hade dålig psykisk hälsa efter ett år att det finns behov av jämförande forskning.

Referenser

- FN:s generalförsamling, 2006. *In-depth study on all forms of violence against women. Report of the Secretary-General*. A/61/122. 2006-07-06.
- Hanberger, Anders, Wikström, Eva & Ghazinour, Mehdi, 2007. *Hur fungerar skyddat boende? Delrapport 2 från den nationella utvärderingen av regeringens insatser mot hedersrelaterat våld*. UCER, Umeå universitet.
- IMS, 2006. *Insatser mot hedersrelaterat våld – resultatutvärderingar i andra länder*, www.socialstyrelsen.se
- Jensen, Tina m.fl., 2006. *Indsatser mod æresrelateret vold. En undersøgelse af indsatsen i seks europæiske lande*, Köpenhamn, Socialforskningsinstituttet, rapport 06:23, www.sfi.dk
- Oslo Krisecenter, 2003. *Bokollektivet. Projektrapport for Bokollektivet, et botilbud for unge minoritetskvinner utsatt for tvangsekteskap eller vold i ekteskapet. Oslo Krisecenter 2000-2002*
- Papendorf, Knut & Furulund, Marius, 2003. På flukt fra tvangsekteskap – hvordan har det gått med de unge?. I: *Veien videre 2003*, Oslo: Institutt for kriminologi og rettssosiologi, Oslo universitet.
- Regeringskansliet, 2005. *Patriarkalt våld som hot mot mänsklig säkerhet – en kartläggning av åtgärder mot patriarkalt våld och förtryck, särskilt i hederns namn, mot kvinnor och homo- och bisexuella samt transpersoner*, Stockholm, Regeringskansliet.
- SCB, 2007. *Undersökningarna av levnadsförhållanden*, Tabell HA 1 och 2, www.scb.se
- Socialstyrelsen och länsstyrelserna, 2005a. *Länsstyrelsernas insatser mot hedersrelaterat våld. Delrapport 2003–2004*, www.socialstyrelsen.se
- Socialstyrelsen och länsstyrelserna, 2005b. *Nationellt konsultativt stöd för socialtjänsten och andra verksamheter i arbetet mot hedersrelaterat våld*, www.socialstyrelsen.se
- Socialstyrelsen och länsstyrelserna, 2006. *Uppföljning av medel för insatser mot hedersrelaterat våld. Delrapport avseende medel till länsstyrelserna 2004–2005*, www.socialstyrelsen.se
- Socialstyrelsen, 2007. *Frihet och ansvar. En undersökning om gymnasieungdomars upplevda frihet att själva bestämma över sina liv*, www.socialstyrelsen.se