

Skador och förgiftningar behandlade i slutenvård 2006

Socialstyrelsen klassificerar sin utgivning i olika dokumenttyper. Detta är *Statistik*. Det innebär att rapporten innehåller sifferuppgifter som Socialstyrelsen samlat in, registrerat, bearbetat, sammanställt, analyserat och/eller kommenterat. Uppgifterna beskriver läge, tillstånd och/eller utveckling. Viss statistik ingår i Sveriges Officiella Statistik (SOS) och är då indelad i tre serier: Socialtjänst, Hälsa och sjukdomar och Hälso- och sjukvård.

SVERIGES OFFICIELLA STATISTIK
Statistik – Hälsa och Sjukdomar
Skador och förgiftningar behandlade i slutenvård 2006

OFFICIAL STATISTICS OF SWEDEN
Statistics – Health and Diseases
Hospitalisation due to injuries and poisoning in Sweden 2006

Information: Anders Tennlind, Epidemiologiskt Centrum,
Socialstyrelsen, tfn 075-247 32 20

Tidigare publicering:

Publikation i denna serie: Skador och förgiftningar i slutenvård 1987–1996, Sveriges officiella statistik, Hälsa och sjukdomar 1999:6. Skador och förgiftningar behandlade i slutenvård 1998-2002, Sveriges officiella statistik, Hälsa och sjukdomar 2004:2. Skador och förgiftningar behandlade i slutenvård 2003, Sveriges officiella statistik, Hälsa och sjukdomar 2006:1, Skador och förgiftningar behandlade i slutenvård 2004, Sveriges officiella statistik, Hälsa och sjukdomar 2006:8, Skador och förgiftningar behandlade i slutenvård 2005, Sveriges officiella statistik, Hälsa och sjukdomar 2007:6.

Uppgifter från patientregistret publiceras också interaktivt i Socialstyrelsens statistikdatabaser som finns på Socialstyrelsens webbplats: www.socialstyrelsen.se/statistik.

Previous publication:

Publication in this series: Hospitalisation due to injuries and poisoning in Sweden 1987–1996, Official Statistics of Sweden, Health and diseases 1999:6. Hospitalisation due to injuries and poisoning in Sweden 1998-2002, Official Statistics of Sweden, Health and diseases 2004:2, Hospitalisation due to injuries and poisoning 2003, Health and diseases 2006:1, Hospitalisation due to injuries and poisoning 2004, Health and diseases 2006:8, Hospitalisation due to injuries and poisoning 2005, Health and diseases 2007:6.

More statistics from the Hospital Discharge Register is presented on the home pages of the National Board of Health and Welfare: www.socialstyrelsen.se/en/statistics.

ISSN 1401-0224
ISBN 978-91-85999-04-0

Artikelnr 2008-42-2

Publicerad www.socialstyrelsen.se, 28 januari 2008

Förord

Denna publikation presenterar statistik över skador och förgiftningar behandlade i offentlig sluten sjukvård i Sverige 2006. Detta är en del av statistiken som finns i patientregistret. En motsvarande publikation över sjukdomar i sluten vård utkom i november 2006. Liknande publikationer om skador och förgiftningar avseende 1987–1996, 1998–2002, 2003, 2004 samt 2005 publicerades i maj 2007.

I ett internationellt perspektiv är den heltäckande statistik över antal personer vårdade i sluten sjukvård som presenteras här unik. Förutom i Danmark och Finland som har tillgång till likvärdiga register finns få exempel på motsvarande statistik i världen.

Information om skador och förgiftningar har i första hand gjorts tillgänglig efter förfrågan och på senare år via Socialstyrelsens webbplats www.socialstyrelsen.se.

Rapporten har sammanställts av Anders Tennlind.

Stockholm i januari 2008

Anders Åberg
Enhetschef, Statistikenheten, Epidemiologiskt Centrum

Innehåll

<i>Förord</i>	3
<i>Innehåll</i>	5
<i>Figurförteckning/ List of figures</i>	6
<i>Tabellförteckning/ List of tables</i>	8
<i>Sammanfattning</i>	10
<i>Summary in English</i>	11
<i>List of terms</i>	12
<i>Patientregistrets historik</i>	14
<i>Definitioner och begrepp</i>	16
<i>Material och metod</i>	17
Datainsamling	17
Registerinnehåll	17
Innehållet i denna publikation	17
<i>Kvalitet i data</i>	19
<i>Resultat</i>	21
Yttre orsak	21
Huvuddiagnos	22
<i>Bilagor</i>	66
Gruppering av diagnoser (Diagnosgruppering B)	66
Gruppering av yttre orsaker till sjukdom och död	67
Diagnosförteckning	68
Förteckning över yttre orsaker till sjukdom och död	75

Figurförteckning/ List of figures

- Figur 1 Huvuddiagnos: **Skada eller förgiftning** (S00-T98). Antal personer per 100 000 invånare som skrevs ut från sjukhus 1998- 2006. Källa: Patientregistret. Principal diagnosis: **Injury or poisoning** (S00-T98). Number of persons by 100 000 inhabitants discharged from hospital 1998-2006. Source: The Hospital Discharge Register. 23
- Figur 2 Huvuddiagnos: **Hjärnskakning** (S060). Antal personer per 100 000 invånare som skrevs ut från sjukhus 1998- 2006. Källa: Patientregistret. Principal diagnosis: **Concussion** (S060). Number of persons by 100 000 inhabitants discharged from hospital 1998-2006. Source: The Hospital Discharge Register. 23
- Figur 3 Huvuddiagnos: **Lårbensfraktur** (S72). Antal personer per 100 000 invånare som skrevs ut från sjukhus 1998- 2006. Källa: Patientregistret. Principal diagnosis: Fracture of femur (S72). Number of persons by 100 000 inhabitants discharged from hospital 1998-2006. Source: The Hospital Discharge Register. 24
- Figur 4 Yttre orsak till skada och förgiftning: **Transportolycksfall** (V01-V99). Antal personer per 100 000 invånare som skrevs ut från sjukhus 1998-2006. Källa: Patientregistret. External cause of injury: **Transport accident** (V01-V99). Number of persons by 100 000 inhabitants discharged from hospital 1998-2006. Source: The Hospital Discharge Register. 24
- Figur 5 Yttre orsak till skada och förgiftning: **Transportolycksfall** (V01-V99). Antal **män** per 100 000 som skrevs ut från sjukhus 1998-2006. Efter ålder och år. Källa: Patientregistret. External cause of injury: **Transport accident** (V01-V99). Number of **males** per 100 000 discharged from hospital 1998-2006. By age and year. Source: The Hospital Discharge Register. 25
- Figur 6 Yttre orsak till skada och förgiftning: **Transportolycksfall** (V01-V99). Antal **kvinnor** per 100 000 som skrevs ut från sjukhus 1998-2006. Efter ålder och år. Källa: Patientregistret. External cause of injury: **Transport accident** (V01-V99). Number of **females** per 100 000 discharged from hospital 1998-2006. By age and year. Source: The Hospital Discharge Register. 25
- Figur 7 Yttre orsak till skada och förgiftning: **Fallycka** (W00-W19). Antal personer per 100 000 invånare som skrevs ut från sjukhus 1998- 2006. Källa: Patientregistret. External cause of injury: **Fall accident** (W00-W19). Number of persons by 100 000 inhabitants discharged from hospital 1998-2006. Source: The Hospital Discharge Register. 26

Figur 8 Yttre orsak till skada och förgiftning: Avsiktligt självdestruktiv handling (X60-X84). Antal personer per 100 000 invånare som skrevs ut från sjukhus 1998- 2006. Källa: Patientregistret. External cause of injury: Intentional self-harm (X60-X84). Number of persons by 100 000 inhabitants discharged from hospital1998-2006. Source: The Hospital Discharge Register.	26
Figur 9 Yttre orsak till skada och förgiftning: Avsiktligt självdestruktiv handling (X60-X84). Antal män per 100 000 som skrevs ut från sjukhus 1998-2006. Efter ålder och år. Källa: Patientregistret. External cause of injury: Intentional self-harm (X60-X84). Number of males per 100 000 discharged from hospital 1998-2006. By age and year. Source: The Hospital Discharge Register.	27
Figur 10 Yttre orsak till skada och förgiftning: Avsiktligt självdestruktiv handling (X60-X84). Antal kvinnor per 100 000 som skrevs ut från sjukhus 1998-2006. Efter ålder och år. Källa: Patientregistret. External cause of injury: Intentional self-harm (X60-X84). Number of females per 100 000 discharged from hospital1998-2006. By age and year. Source: The Hospital Discharge Register.....	27
Figur 11 Yttre orsak till skada och förgiftning: Övergrepp av annan person (X85-Y09). Antal personer per 100 000 invånare som skrevs ut från sjukhus 1998- 2006. Källa: Patientregistret. External cause of injury: Assault (X85-Y09). Number of persons by 100 000 inhabitants discharged from hospital1998-2006. Source: The Hospital Discharge Register.	28
Figur 12 Yttre orsak till skada och förgiftning: Övergrepp av annan person (X85-Y09). Antal män per 100 000 som skrevs ut från sjukhus 1998-2006. Efter ålder och år. Källa: Patientregistret. External cause of injury: Assault (X85-Y09). Number of males per 100 000 discharged from hospital1998-2006. By age and year. Source: The Hospital Discharge Register.	28
Figur 13 Yttre orsak till skada och förgiftning: Övergrepp av annan person (X85-Y09). Antal kvinnor per 100 000 som skrevs ut från sjukhus 1998-2006. Efter ålder och år. Källa: Patientregistret. External cause of injury: Assault (X85-Y09). Number of females per 100 000 discharged from hospital1998-2006. By age and year. Source: The Hospital Discharge Register.	29
Figur 14 Yttre orsak till skada och förgiftning: Komplikationer vid medicinsk vård och kirurgiska åtgärder (Y40-Y84). Antal personer per 100 000 invånare som skrevs ut från sjukhus 1998- 2006. Källa: Patientregistret. External cause of injury: Complication of medical and surgical care (Y40-Y84). Number of persons by 100 000 inhabitants discharged from hospital1998-2006. Source: The Hospital Discharge Register.	29

Tabellförteckning/ List of tables

Tabell 1 Antal patienter med huvuddiagnos skador, förgiftningar och vissa andra följder av yttre orsaker per hemlän, ålder och kön, 2006. Number of patients coded with an injury or poisoning by home county, age and sex, 2006.....	30
Tabell 2 Antal patienter med huvuddiagnos skador, förgiftningar och vissa andra följder av yttre orsaker per 100 000 invånare per hemlän, ålder och kön, 2006. Number of patients coded with an injury or poisoning per 100 000 inhabitants by home county, age and sex, 2006.....	31
Tabell 3 Antal patienter med yttre orsak till sjukdom och död per hemlän, ålder och kön, 2006. Number of patients coded with external cause of injury and death by home county, age and sex, 2006.	32
Tabell 4 Antal patienter med yttre orsak till sjukdom och död per 100 000 invånare per hemlän, ålder och kön, 2006. Number of patients coded with external cause of injury and death per 100 000 inhabitants by home county, age and sex, 2006.	33
Tabell 5 Antal patienter med yttre orsak till sjukdom och död per yttre orsaksgrupp och kön, 2006. Number of patients coded with external cause of injury and death by groups of external causes and sex 2006.....	34
Tabell 6 Antal patienter med yttre orsak till sjukdom och död per 100 000 invånare, efter yttre orsaksgrupp och kön, 2006. Number of patients coded with external cause of injury and death per 100 000 inhabitants by groups of external causes and sex, 2006.	35
Tabell 7 Patienter med yttre orsak till sjukdom och död per yttre orsaksgrupp, efter hemlän och kön, 2006. Antal personer och antal personer per 100 000 invånare. Patients coded with an external cause of injury and death by groups of external causes, Home County and sex, 2006. Number of persons and number of persons by 100 000 inhabitants.	36
Tabell 8 Patienter med yttre orsak till sjukdom och död per yttre orsakskod (treställig nivå), efter kön, 2006. Antal personer och antal personer per 100 000 invånare. Patients coded with an external cause of injury and death, by external cause and sex, 2006. Number of persons and number of persons by 100 000 inhabitants.	47
Tabell 9 Antal patienter med huvuddiagnos skador, förgiftningar och vissa andra följder av yttre orsaker per diagnosgrupp, åldersgrupp och kön, 2006. Diagnosgruppering A. Number of patients with an injury or poisoning by ICD-group, age and sex, 2006. Diagnosis group A.	55

Tabell 10 Antal patienter per 100 000 invånare med huvuddiagnos skador, förgiftningar och vissa andra följder av yttre orsaker per diagnosgrupp, åldersgrupp och kön, 2006. Diagnosgruppering A. Number of patients coded with an injury or poisoning per 100 000 inhabitants, by ICD-group, age and sex, 2006. Diagnosis group A.....	57
Tabell 11 Antal patienter med huvuddiagnos skador, förgiftningar och vissa andra följder av yttre orsaker per diagnosgrupp, åldersgrupp och kön, 2006. Diagnosgruppering B. Number of patients coded with an injury or poisoning, by ICD-group, age and sex, 2006. Diagnosis group B.....	59
Tabell 12 Antal patienter per 100 000 invånare med huvuddiagnos skador, förgiftningar och vissa andra följder av yttre orsaker per diagnosgrupp, åldersgrupp och kön, 2006. Diagnosgruppering B. Number of patients, coded with an injury or poisoning per 100 000 inhabitants, by ICD-group, age and sex, 2006. Diagnosis group B.....	59
Tabell 13 Patienter med huvuddiagnos skador, förgiftningar och vissa andra följder av yttre orsaker per diagnoskategori (treställig nivå) och kön, 2006. Antal personer och antal personer per 100 000 invånare. Patients coded with an injury or poisoning. By ICD-diagnosis and sex, 2006. Number of persons and number of persons by 100 000 inhabitants.	60

Sammanfattning

I denna publikation redovisas statistik över antalet personer som vårdats med huvuddiagnos skador, förgiftningar och vissa andra följder av yttre orsaker eller har registrerats med uppgift om yttre orsak till sjukdom och död och som skrivits ut från sjukhus under 2006. Det är en delmängd av den information som finns i patientregistret.

De variabler som publiceras är yttre orsak till sjukdom och död (på avsnittsnivå och som treställig kod), diagnoser (på avsnittsnivå och som treställig diagnoskod), kön, ålder och hemlän. Bortfallet för huvuddiagnos var 2006 1,0 procent. För kön och ålder är bortfallet marginellt liksom för uppgifter om patientens hemortslän. Bortfallet för yttre orsak till sjukdom och död var under slutet av 1990-talet och början av 2000-talet problematiskt stort, för att sedan successivt förbättras. Under 2006 har bortfallet återigen ökat och uppgår till 3,0 procent vilket är en kraftig försämring jämfört med 2005 då bortfallet endast var 1,0 procent. Bortfallet är koncentrerat till några få enstaka landsting. Ökningen 2006 beror på den undermåliga rapporteringen från Södermanland som hade ett bortfall på närmare 60 procent.

Totalt uppgick antalet utskrivna personer med huvuddiagnos skador, förgiftningar och vissa andra följder av yttre orsaker under 2006 till 118 300. På motsvarande sätt uppgick antalet utskrivna personer med angiven yttre orsak till sjukdom och död till cirka 140 000. Antalet utskrivna personer minskade något i båda dessa kategorier jämfört med 2005. En förklaring till att fler personer vårdats med yttre orsak till sjukdom och död än med skador, förgiftningar och vissa andra följder av yttre orsaker som huvuddiagnos är att denna kod även kan anges när skadan eller förgiftningen behandlats som bidiagnos eller som yttre orsak till sjukdom.

Fallolycka var den vanligaste yttre orsaken till vård, men också transportolycksfall och komplikationer vid medicinsk vård och kirurgiska åtgärder var vanliga. Jämförande tal har tagits fram för perioden 1998-2006 och under denna tid ses förändringar för vissa yttre orsaksgrupper. Avsiktligt självdestruktiv handling, som var vanligast bland yngre kvinnor, har ökat under hela perioden. Komplikationer vid medicinsk vård och kirurgiska åtgärder ökade kontinuerligt fram till 2005 men 2006 ses en stabilisering på samma nivå som 2005. Antalet vårdade till följd av fallolycka har under perioden varit tämligen konstant. För transportolycksfall, där det i hög utsträckning rör sig om personbilar, cyklar och motorcyklar/mopedister, som ökade fram till 2002 för att sedan minska ses en fortsatt nedgång 2006.

Bland diagnoserna var höftfrakturer och hjärnskakning vanliga. Antalet män relativt befolkning som vårdats till följd av höftfraktur har varit av samma storleksordning varje år under tidsperioden, medan det bland kvinnorna ses en nedgång. För hjärnskakning har antalet vårdade minskat kontinuerligt.

Summary in English

This report presents statistics on the number of in-patients treated in hospital due to injuries and poisoning, discharged during 2006. The statistical tables show the number of patients each year by principal diagnosis, external cause of disease and death, sex, age and place of residence (Home County).

The number of missing observations in the reporting to the register is estimated to between one and two per cent.

- For almost every discharge, information on sex, age and place of residence of the patient is available.
- The personal identification number, that makes it possible to calculate the number of patients (individual persons) in the register, is missing for 0.56 per cent.
- Principal diagnosis is missing for 1.0 per cent and studies of validity shows that the diagnoses might be wrong in about 10 per cent of the cases (on the three-digit level) with a large variance between different diagnoses.
- Missing external causes of disease and death were 3.0 per cent during 2006. The drop-out rate increased compared with 2005. The drop-out is concentrated to a few counties.

The number of persons treated in hospital due to a diagnosis of injury or poisoning were about 118 300 and the number of persons treated with an external cause of disease and death were about 140 000.

Falls was the most common reason for hospitalisation, but also transport accidents and complications of medical and surgical care were frequent. The rate of hospitalisation due to intentional self-harm increased during the years 1998-2006. Younger women had the highest rate. Transport accidents increased until 2002, but have since decreased. Among the diagnoses concussion and femoral fracture were common, but decreased during the period 1998-2006.

For explanation of codes used in the tables please refer to the International Classification of Diseases, ICD10 and to appendix.
--

List of terms

Anknytning	Association
Antal	Number
Avsedd	Intended
Avsiktligt självdestruktiv handling	Intentional selfharm
Behandlad	Treated
Belastning	Strain
Bidiagnos	Secondary Diagnosis
Biologiska substanser	Biological substances
Båda könen	Both sexes
Bål	Trunk
Diagnos	Diagnosis
Diagnosavsnitt	ICD-section
Diagnosgrupp	ICD-group
Droger	Drugs
Därav	Of which
Efter	After
Epidemiologiskt Centrum	Centre for Epidemiology
Extremiteter	Limbs
Fallolyckor	Falls
Farliga ämnen	Harmful substances
Fordon	Vehicles
Fraktur	Fracture
Företrädesvis	Mainly
Förgiftning	Poisoning
Hjärnblödning	Cerebral haemorrhage
Hjärnskakning	Concussion
Hud	Skin
Huvuddiagnos	Principal (Main) Diagnosis
Höftfraktur	Fracture of the hip
Intrakraniell skada	Intracranial injury
Invånare	Inhabitants
Kirurgisk	Surgical
Komplikation	Complication
Krosskada	Contusion
Kvinnor	Women
Kön	Sex
Läkemedel	Pharmaceuticals
Län	County
Medicinsk	Medical
Miljöfaktorer	Environmental factors
Missöden	Misadventures
Mord	Homocide
Motorfordon	Motor vehicle

Män	Men
Naturfaktorer	Natural factors
Och	And
Offentlig	Public
Ogynnsamma effekter	Adverse effects
Olycksfall	Accident
Onormal	Abnormal
Ospecificerat	Unspecified
Patienter	Patients
Patientregistret	The Hospital Discharge Register
Personer	Persons
Procent	Per cent
På grund av	Due to
Påfrestande rörelser	Strenuous movements
Ryggrad	Vertebral column
Sena effekter	Late effects
Sjukdom	Disease
Självmod	Suicide
Skada	Injury
Skalle	Skull
Sluten vård	In-patient care
Socialstyrelsen	The National Board of Health and Welfare
Stukning, vrickning	Sprain
Terapeutiskt bruk	Therapeutic use
Tidigare	Earlier
Transportolycksfall	Transport accident
Under	During
Urledvridning	Dislocation
Utskrivna	Discharged
Vanlig	Frequent
Vård	Care
Vägtrafik	Road traffic
Ytliga skador	Superficial injuries
Yttre orsak	External cause
Ålder	Age
År	Year
Överanstängning	Overexertion
Övergrepp	Assault
Övriga	Others

Patientregistrets historik

Under större delen av 1900-talet rapporterade sjukhusen till Medicinalstyrelsen och senare till Socialstyrelsen summariska sammanställningar över frekvenser av diagnoser och kirurgiska ingrepp i särskilda bilagor till sina årsberättelser.

1962 började dåvarande Medicinalstyrelsen samla in individuella uppgifter för patienter utskrivna från sjukhus och kliniker för psykiatrisk vård. Denna insamlingsrutin var från början rikstäckande.

1964 startade Medicinalstyrelsen en försöksverksamhet med motsvarande registrering för den slutna somatiska vården. På grund av det stora antalet patienter som årligen skrevs ut från den somatiska vården bedrevs försöksverksamheten inom ett begränsat geografiskt område, dåvarande Uppsala sjukvårdsregion. Snart gavs även möjlighet, för de sjukvårdshuvudmän som så önskade, att till Socialstyrelsen årligen leverera motsvarande data som samlades in inom försöksverksamheten. De slapp i gengäld att redovisa summariska sammanställningar per sjukhus över antal diagnoser och operationer, de s.k. C- och D-redogörelserna i sjukhusens årsberättelser.

Uppgifterna från den psykiatriska vården insamlades på blanketter som granskades och överfördes till datoriserade register av Medicinalstyrelsen och senare Socialstyrelsen. Även inom försöksverksamheten för den somatiska vården, som pågick till och med 1969, tillämpades motsvarande rutiner. De huvudmän som frivilligt anslöt sig till systemet levererade dock uppgifterna på datamedium.

Från början omfattade rapporteringen från kroppssjukvården även förlossningar. 1973 inrättades det medicinska födelseregistret med information om samtliga förlösta kvinnor och deras barn. I samband därmed upphörde insamling av förlossningsuppgifter till registret över slutna somatisk vård.

Under 1970-talet anslöt sig allt fler sjukvårdshuvudmän till rapporteringssystemet. 1983 täckte registreringen cirka 85 procent av utskrivningarna från den somatiska vården och i princip hela den psykiatriska vården. Genom en överenskommelse mellan staten och huvudmännen inskriven i det första s.k. Dagmaravtalet beslöts att de offentliga sjukvårdshuvudmännen skulle inrätta patientdatabaser med ett minimiinnehåll som omfattade samtliga uppgifter om den slutna vården som ingick i den individbundna rapporteringen. Samtidigt beslöt man att slå samman rapporteringen från somatisk och psykiatrisk vård. På riksnivå skulle uppgifterna samlas i ett enda register, som då kallades slutenvårdsregistret.

För registren över somatisk och psykiatrisk vård hade patienternas personnummer använts för att t.ex. beräkna deras ålder och kön samt för att kontrollera att dubletter inte förekom i registren. Personnumren utnyttjades också för att studera flöden mellan olika kliniker, förekomst av återintagningar vid olika kliniker eller för olika patientgrupper, framställning av den typ av statistik som presenteras i denna publikation samt vid epidemiologiska studier, där personnumret är nödvändigt t.ex. för att:

- undersöka samband mellan exponering för riskfaktorer och sjukhusvård
- studera överlevnad för olika kategorier patienter
- undersöka samband mellan diagnoser eller operationer i den slutna vården och senare tumörförekomst eller annan sjuklighet
- studera skillnader i vårdutnyttjande mellan t.ex. olika socioekonomiska grupper.

Socialstyrelsen sökte och fick Datainspektionens tillstånd att föra det nya registret från 1984 som personregister. Justitiekanslern besvärade sig över Datainspektionens beslut med hänvisning till oklarheter beträffande sekretesskyddet. Socialstyrelsen beslöt 1985 att i avvaktan på en tydligare lagreglering, som då bedömdes vara nära förestående, inte inrätta det personregister styrelsen fått tillstånd till. Uppgifterna till slutenvårdsregistret samlades därför in utan personnummer.

Det dröjde sedan ända till 1993 innan Socialstyrelsen genom en regeringsförordning (SFS 1993:1058) åter fick möjlighet att föra ett register med personnummer. Efter denna förändring kallas registret patientregistret.

Förordningen gav även möjlighet att retroaktivt komplettera registret med personuppgifter från 1984 och framåt. De flesta sjukvårdshuvudmän lyckades återskapa uppgifterna för de år registret tidigare fördes i oidentifierad form. Patientregistret täcker sålunda för perioden från 1987 hela riket och innehåller uppgifter om alla patienter som vårdats i slutet offentlig sjukvård. Från 1987 ingår åter vårdtillfällen i samband med förlossningar i patientregistret.

De äldsta uppgifterna i patientregistret avser år 1964. I de tidigaste årgångarna finns enbart uppgifter från det område som ingick i Uppsala sjukvårdsregion vid denna tid, dvs. landstingen i Uppsala, Kopparbergs, Gävleborgs och Jämtlands län samt delar av Västmanlands och Västernorrlands läns landsting. För Uppsala och Gävleborgs län finns en obruten tidsserie från 1964 till 2004. För perioden 1964–1972 finns endast uppgifter angående somatisk vård. Uppgifter från psykiatrisk vård för denna tid har gallrats. En förteckning över vilka landsting/sjukhus som ingår i registret år för år finns på patientregistrets webbplats under rubriken ”Historik”, www.socialstyrelsen.se/Statistik/statistik_amne/sluten_varld/Patientregistret.htm.

Registret är för närvarande under utveckling i och med att rapporteringskyldighet har införts även för privata vårdgivare och för delar av den öppna sjukvården. De uppgifter i denna publikation som avser vård hos privata vårdgivare utgör endast en marginell andel. Rapporteringen från öppen vård har fortfarande för stora brister för att publiceras inom ramen för den officiella statistiken men kan användas för forskningsändamål.

Patientregistret förs numera med stöd av lagen om hälsodataregister (1998:543) och förordningen om patientregister hos Socialstyrelsen (2001:707).

Definitioner och begrepp

I föreliggande publikation har nedanstående definitioner använts.

Bidiagnos: annat tillstånd än huvuddiagnosen som haft relevans vid ett slutenvårdstillfälle.

Diagnos: benämning på sjukdom. I patientregistret har diagnosen kodats i enlighet med Klassifikation av sjukdomar och hälsoproblem 1997, som är den svenska versionen av Världshälsoorganisationens internationella klassifikation, 10:e revisionen (ICD10).

Diagnosavsnitt: grupp av liartade sjukdomar eller tillstånd. Avgränsas genom rubrik i diagnosklassifikationen.

Diagnoskategori: basal indelning av diagnosklassifikationen. Betecknas med treställiga diagnoskod.

Folkmängd: folkmängden i en viss population vid årets slut, den 31 december.

Huvuddiagnos: det tillstånd (här skada eller förgiftning) vars utredning och behandling varit huvudorsaken till ett slutenvårdstillfälle.

ICD: International Classification of Diseases, WHO:s internationella klassifikation av sjukdomar.

Patient: person som erhåller vård eller är registrerad för att erhålla vård. Ledsagare och nyfödda friska barn räknas inte som patienter. Här avgränsas patienter till sådana med minst ett slutenvårdstillfälle under aktuell period. Eftersom en och samma person kan förekomma med flera skadediagnoser och under flera perioder kan i allmänhet inte antalet personer summeras i de redovisade tabellerna.

Sluten vård: hälso- och sjukvård som ges till patient som är inskriven vid vårdenhet (medicinskt verksamhetsområde, klinik)

Slutenvårdstillfälle: vårdkontakt som avgränsas av inskrivning till och utskrivning från enhet för sluten sjukvård (medicinskt verksamhetsområde, klinik).

Yttre orsaker till skador och förgiftningar: anger skadans eller förgiftningens uppkomstsätt, dvs. händelser, omständigheter och förhållanden i den yttre miljön som orsak till skada och förgiftning. Uppkomstsättet kodas med hjälp av en tilläggsklassifikation, Yttre orsaker till sjukdom och död, i Klassifikation av sjukdomar och hälsoproblem 1997.

Material och metod

Datainsamling

Uppgifterna till patientregistret insamlas en gång per år från sjukvårdens huvudmän. Till och med år 1997 hade endast landstingen uppgiftsskyldighet, men från 1998 omfattas alla som bedriver verksamhet inom hälso- och sjukvården av uppgiftsskyldigheten.

Uppgifterna skall numera lämnas till Socialstyrelsen senast den 30 april året efter verksamhetsåret, samlat för huvudmannens hela slutna sjukvård. Sjukvårdshuvudmännen ansvarar själva för de grundsystem (patientadministrativa system) från vilka uppgifterna sammanställs och för de rutiner enligt vilka uppgifterna registreras.

Uppgifterna lämnas på maskinläsbart medium i enlighet med av Socialstyrelsen utfärdade föreskrifter, den senaste versionen för den i denna publikation aktuella perioden var SOSFS 2002:1.

Registerinnehåll

De uppgifter som ingår i patientregistret är patientens personnummer, kön, ålder och hemort, vårdande sjukhus och klinik (medicinskt verksamhetsområde), inskrivningsdatum, utskrivningsdatum och vårdtid, diagnoser och operationer, yttre orsak till skador och förgiftningar, inskrivningssätt, utskrivningssätt, planerad/oplanerad inskrivning samt avtalstyp. För en utförligare beskrivning av dessa variabler hänvisas till Socialstyrelsens författningssamling, SOSFS 2002:1 eller till Socialstyrelsens webbplats www.socialstyrelsen.se/Statistik/statistik_amne/sluten_vard/Patientregistret.htm. Information kan också beställas från Epidemiologiskt Centrum, Socialstyrelsen.

Innehållet i denna publikation

I denna publikation redovisas uppgifter från patientregistret avseende 2006. Publikationen omfattar personer som vårdats med huvuddiagnos skador, förgiftningar och vissa andra följder av yttre orsaker eller rapporterats med uppgift om yttre orsak till sjukdom och död.

I föreliggande rapports resultattabeller redovisas endast måttet antal utskrivna personer. Redovisning sker dels i absoluta tal dels per 100 000 invånare. Diagnoserna för skador, förgiftningar och vissa andra följder av yttre orsaker (kapitel 19 i Klassifikation av sjukdomar och hälsoproblem) redovisas enligt avsnitt i kapitel 19 (diagnosgruppering A, tabell 9-10), enligt gruppering i bilaga 1 (diagnosgruppering B, tabell 11-12) samt på kategorinivå (treställig diagnoskod, tabell 13).

Yttre orsaker till sjukdom och död (kapitel 20 i Klassifikation av sjukdomar och hälsoproblem) redovisas dels efter avsnitt enligt bilaga 2 (tabell 5-7), dels på kategorinivå (treställig yttre orsakskod, tabell 8).

På grund av utrymmesskäl redovisas treställiga diagnos- och yttre orsakskoder endast med koder. Förklaringar till dessa koder finns i bilaga 3 och 4.

Kvalitet i data

För 2006 omfattar patientregistret totalt cirka 1,49 miljoner vårdtillfällen, fördelade över cirka 890 000 patienter, varav cirka 118 300 med skada eller förgiftning som huvuddiagnos.

Regelmässigt görs kvalitetskontroller av de uppgifter som lämnas in från sjukvårdshuvudmännen, så långt detta kan göras maskinellt. Därvid granskas fullständigheten av obligatoriska variabler som t ex sjukhus, personnummer och huvuddiagnos. Vidare testas att de koder som används för olika variabler liksom datumangivelser har giltiga värden. I samband med kvalitetsstesterna rättas de uppgifter som går att åtgärda med en rimlig arbetsinsats.

Storleken på kvalitetsbristerna varierar mellan sjukvårdshuvudmännen. Flertalet landsting har en jämn och bra kvalitet över tiden på de mest centrala variablerna, medan andra har stora kvalitetsbrister som inte sällan håller i sig över åren.

Beträffande de uppgifter som är av betydelse för denna presentation kan följande resultat från kvalitetskontrollerna noteras:

Giltiga *personnummer* rapporteras i mycket hög utsträckning. Bortfallet var som helhet 0,56 procent 2006, men varierade mellan huvudmännen från 0,0 till 2,2 procent. Bortfallet var lägst inom geriatriken och högst inom den somatiska korttidsvården. Spädbarn, som ofta inte hunnit få ett komplett personnummer vid vårdtillfället, svarar för större delen av bortfallet.

Kön och ålder rapporteras i stort sett alltid och bortfallet för var 2006 obetydligt. Att ålder kan beräknas trots att personnumret är inkomplett beror på att födelsedatum oftast är komplett eller åtminstone födelseår rapporteras.

Bortfallet gällande *huvuddiagnos* var under 2006 cirka 1,0 procent. Psykiatrien hade detta år det största bortfallet i huvuddiagnos – 6,0 procent. Bland landstingen hade Värmland (3,8 procent), följt av Södermanland (2,6 procent) och Västmanland (2,2 procent) de största bortfallen i huvuddiagnos.

Andelen vårdtillfällen som har huvuddiagnos skador, förgiftningar och vissa andra följder av yttre orsaker och samtidigt saknar *yttre orsak till sjukdom och död* var 2006 3,0 procent (se tablå 1). Bortfallet var koncentrerat till några få landsting med höga bortfall. Särskilt högt var 2006 bortfallet för Södermanland, 59,0 procent. Bortfallet har att göra med datatekniska problem i landstinget. Södermanlands bortfall är så högt att dess statistik avseende yttre orsaker måste användas med stor försiktighet. Också Kronoberg och Östergötland hade stora bortfall på närmare 10 procent. För Östergötlands del var dock bortfallet för 2006 det lägsta på många år och en successiv rapporteringsförbättring har setts de senaste åren. I och med det stora bortfallet från Södermanland ökade totalbortfallet av yttre orsak från 1,0 procent 2005 till 3,0 procent 2006. Det finns ytterligare ett par landsting utöver de redan nämnda där man kan misstänka kvalitetsbrister. Blekinge

har överlag mycket låga siffror för både huvuddiagnos och yttre orsak varför man kan misstänka att det föreligger ett visst totalbortfall i rapporteringen till patientregistret. Stockholm har jämfört med övriga landsting betydligt lägre tal relativt den egna befolkningen för de flesta grupper av yttre orsaker. Däremot har man betydligt högre tal för ospecificerade olycksfall än övriga landsting. Andelen är mer än dubbelt så hög mot det landsting, Halland, med näst högsta tal beträffande ospecificerade olycksfall, och nästan fyra gånger högre än riksgenomsnittet. Detta måste tolkas som en stor kvalitetsbrist i rapporteringen från Stockholm.

Tablå 1 Bortfall i yttre orsak till sjukdom och död. Procent vårdtillfällen med huvuddiagnos skador, förgiftningar och vissa andra följder av yttre orsaker, med avsaknad av kod för yttre orsak till sjukdom och död, 2006.

Missing observation in external cause of injury and death. Percent discharges with an injury or poisoning missing code for external cause of injury and death, 2006.

Procent Hemlän	Kvinnor					Män					Totalt 0+
	0-19	20-44	45-64	65+	0+	0-19	20-44	45-64	65+	0+	
Blekinge	0,0	0,0	0,0	0,2	0,1	0,9	0,8	0,0	0,0	0,3	0,2
Dalarna	0,0	0,3	0,0	0,1	0,1	0,0	0,2	0,0	0,5	0,2	0,1
Gotland	0,0	1,4	0,0	0,0	0,2	0,8	0,0	0,0	0,0	0,2	0,2
Gävleborg	0,0	0,0	0,0	0,0	0,0	0,0	0,3	0,3	0,0	0,1	0,1
Halland	0,0	0,0	0,0	0,0	0,0	0,0	0,2	0,2	0,0	0,1	0,0
Jämtland	0,6	0,0	0,0	0,2	0,2	0,0	2,0	0,5	0,3	0,7	0,4
Jönköping	0,0	0,8	0,4	0,2	0,3	0,2	0,6	0,7	0,4	0,5	0,4
Kalmar	0,9	1,3	0,4	0,0	0,4	0,7	0,8	1,1	0,2	0,7	0,5
Kronoberg	6,8	14,4	9,9	10,9	10,7	6,6	9,1	10,8	8,2	8,7	9,7
Norrbottnen	1,3	0,5	3,2	2,0	1,9	0,6	0,8	0,7	2,9	1,5	1,7
Skåne	0,3	0,1	0,1	0,0	0,1	0,1	0,1	0,0	0,0	0,0	0,1
Stockholm	0,9	0,8	0,5	0,3	0,4	0,8	0,7	0,7	0,3	0,6	0,5
Södermanland	61,7	52,6	55,6	62,7	59,8	64,2	54,3	54,2	60,3	58,2	59,0
Uppsala	0,7	2,1	1,4	1,1	1,3	1,0	0,6	0,9	0,9	0,9	1,1
Värmland	0,0	0,4	0,0	0,1	0,1	0,0	0,8	0,0	0,0	0,2	0,1
Västerbotten	2,7	4,6	1,5	2,7	2,8	1,6	2,1	3,3	2,5	2,4	2,6
Västernorrland	0,0	0,0	0,3	0,1	0,1	0,7	0,5	0,3	0,0	0,3	0,2
Västmanland	1,4	1,0	1,0	1,0	1,1	1,3	1,1	1,6	1,0	1,2	1,1
Västra Götaland	0,1	0,3	0,5	0,6	0,5	0,3	0,5	0,5	0,9	0,6	0,5
Örebro	0,0	1,1	0,7	0,6	0,6	1,7	0,5	0,6	0,4	0,7	0,7
Östergötland	13,2	6,1	9,3	11,1	10,3	11,4	7,4	7,6	7,9	8,5	9,5
Totalt	3,0	3,0	2,9	3,1	3,1	3,0	2,8	2,8	2,8	2,8	3,0

För patientens hemort är bortfallet av hemortslän marginellt. Förutom bortfallet i hemortskoden förekommer också att patienten registrerats som boende utomlands eller som asylsökande utan angivande av hemort.

I bearbetningarna för denna publikation har inkluderats personer med giltiga värden för personnummer, kön, ålder och hemort. Hemortskoden har betraktats som giltig om hemortslän varit korrekt.

Resultat

Under 2006 vårdades ca 118 300 personer på sjukhus med huvuddiagnos skador, förgiftningar och vissa andra följder av yttre orsaker. Detta motsvarar närmare 1 300 vårdade personer per 100 000 invånare, dvs 1,3 procent av befolkningen. Störst antal vårdade relativt den egna befolkningen fanns på Gotland, följt av Dalarnas, Jönköpings och Jämtlands län.

Till varje skade- eller förgiftningsdiagnos skall det i patientregistreringen finnas en uppgift om den yttre orsaken till sjukdom och död. Det gäller oavsett om skadan behandlas som huvud- eller bidiagnos. Yttre orsak till sjukdom och död kan även anges utan att diagnosen skador, förgiftningar och vissa andra följder av yttre orsaker förekommer om angivande av en yttre orsak bedöms som adekvat. I de tabeller som presenteras här är därför antalet vårdade med yttre orsak något fler än antalet vårdade med huvuddiagnos skador, förgiftningar och vissa andra följder av yttre orsaker.

Under 2006 vårdades ca 140 000 personer med yttre orsak till sjukdom och död, vilket motsvarar drygt 1 500 per 100 000 invånare.

Yttre orsak

Fallolycka var den vanligaste yttre orsaken till sjukdom och död och svarade för 47 procent av samtliga yttre orsaker. Den vanligaste formen av fallolycka var fall i samma plan genom halkning, snävning eller snubbling som ensam svarade för ca 24 procent av samtliga yttre orsaker. Fallolyckor var den vanligaste yttre orsaken till skada i samtliga åldrar och dominerade särskilt bland de äldre. Bland män var 46 procent och bland kvinnor hela 72 procent av dem som drabbats av fallolycka 65 år och äldre. Störst antal vårdade relativt den egna befolkningen fanns i Jämtlands län och på Gotland. Antalet fallolyckor har legat på en ganska konstant nivå mellan åren 1998 och 2006, men år 2006 var de något färre än under 2005.

En annan vanligt förekommande yttre orsak var transportolycka (ca 8,7 procent av samtliga yttre orsaker), som till stor del bestod av olycksfall med fordon avsedda för vägtrafik. Särskilt vanliga grupper bland de skadade var personer i personbil (en tredjedel av samtliga vägtransportolycksfall), cyklister (27 procent) och motorcyklister/mopedister (22 procent). Den sistnämnda gruppen var särskilt vanlig bland män och tre av tio män som vårdades för en skadad uppkommen i vägtransport hade färdats på motorcykel eller moped. Även ryttare eller personer på djurdraget fordon räknas i patientregistret som vägtransportolycksfall. Dessa olycksfall var särskilt vanliga bland kvinnor och närmare 1 100 kvinnor vårdades efter en sådan olycka. Detta motsvarar en femtedel av vägtransportolyckorna bland kvinnor. Transportolycksfallen var vanligast bland ungdomar och yngre vuxna och särskilt bland män. Högst frekvens vårdade till följd av transportolycka finns bland yngre män, 15-24 år, för vilka transportolyckorna ökade mellan åren 1998 och 2004, men har sedan dess minskat. Även för kvinnorna är de

flesta vårdade i åldern 15-24 år, men dessa är betydligt färre än männen. Under 2006 hade Gotland och Västmanland störst antal vårdade relativt den egna befolkningen.

Få grupper av yttre orsaker uppvisade en ökning mot tidigare år, men avsiktligt självdestruktiv handling fortsatte även 2006 att öka. Avsiktligt självdestruktiv handling har ökat kontinuerligt de senaste åren i de flesta åldersgrupper. Kraftigast har ökningen varit bland yngre kvinnor, där det också är vanligast förekommande. Under de senaste åren kan dock också ses en ökning bland yngre män. Nio av tio som vårdades för avsiktligt självdestruktiv handling hade skadat sig själva genom förgiftning, framförallt med läkemedel. Under 2006 fanns flest vårdade per 100 000 för avsiktligt självdestruktiv handling i Västmanland, följt Uppsala län och Västra Götaland.

Vård till följd av övergrepp av annan person, det vill säga misshandel och annat våld, har ökat under 2000-talet, men 2006 skedde en nedgång jämfört med 2005. Dock är siffrorna för 2006 bland de högsta under den senaste nioårsperioden. De som vårdades för övergrepp var framförallt män (78 procent) och särskilt ofta rörde det sig om yngre män i ålder 15 till 24 år. Kvinnorna vårdades sällan till följd av övergrepp men bland kvinnorna vårdades fler i åldrarna 15 till 24 år än i någon åldersgrupp. Störst antal vårdade relativt befolkningen fanns i Jönköpings län, följt av Halland.

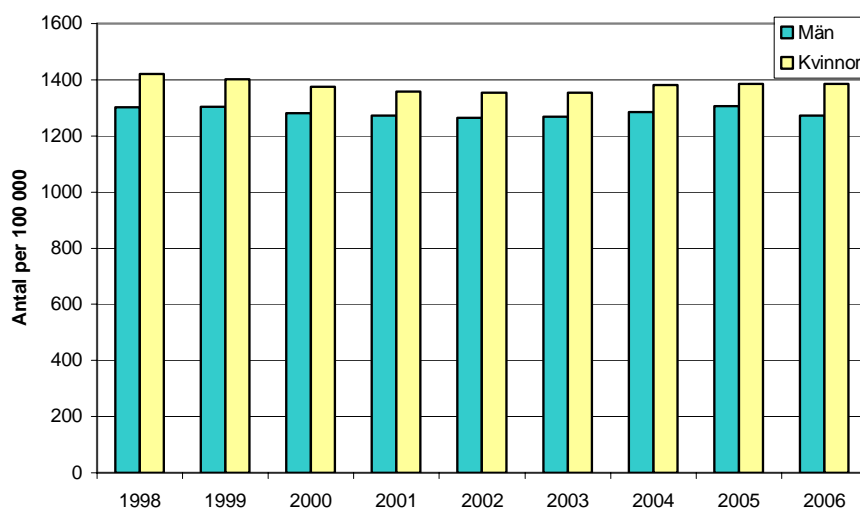
Också yttre orsaksgruppen komplikationer vid medicinsk vård och kirurgiska åtgärder förekom ofta. Här rörde det sig i mycket stor utsträckning om komplikationer utan samband med missöde med patienten, samt om ogynnsam effekt av rätt givet och administrerat läkemedel. Rena missöden med patienter var mer ovanliga. Komplikationer etc. som tidigare visat på en kontinuerlig ökning stagnerade 2006 och låg kvar på samma nivå som under 2005. Dessa drabbar framförallt äldre personer i form av komplikationer som tillstött efter operation eller behandling utan samband med missöde vid operations- eller behandlingstillfället. Andelen missöden som inträffat upp-tar endast en liten del av denna yttre orsaksgrupp.

Huvuddiagnos

Frakturer svarade 2006 för 45 procent av patienternas huvuddiagnoser i kapitlet skador, förgiftningar och vissa andra följder av yttre orsaker. Den vanligaste formen var frakturer på nedre extremitet, som svarade för ca 25 procent av huvuddiagnoserna. En annan stor diagnosgrupp var intrakraniella skador som svarade för ca 12 procent av huvuddiagnoserna. Förgiftningar, sårskador samt distorsioner och luxationer var också tämligen frekvent förekommande. De flesta skadorna drabbade extremiteterna och huvudet, och dessa lokalisationer svarade för 63 procent av samtliga skadefall.

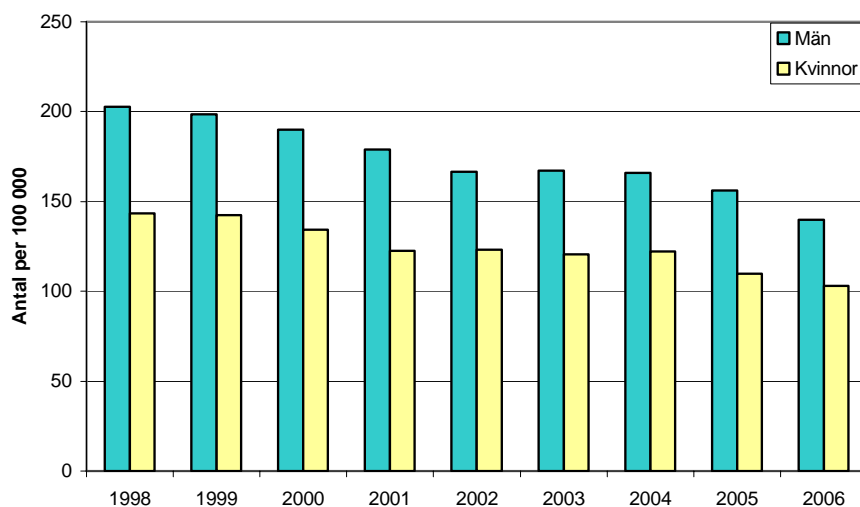
Två vanligt förekommande diagnoser var lårbensfraktur och hjärnskakning. Vård till följd av lårbensfraktur drabbar framförallt äldre, hela 88 procent var 65 år och äldre, medan hjärnskakning vid sidan av de allra äldsta i hög utsträckning drabbar barn och ungdomar. För kvinnor fortsätter antalet vårdade till följd av lårbensfraktur att minska medan nivån bland männen varit tämligen konstant sedan 1998. Antalet vårdade för hjärnskakning minskade under senare delen av 1990-talet och i början av 2000-talet för att

sedan stabiliseras på en jämn nivå. Under 2005 och 2006 ses dock åter en nedgång för både män och kvinnor.



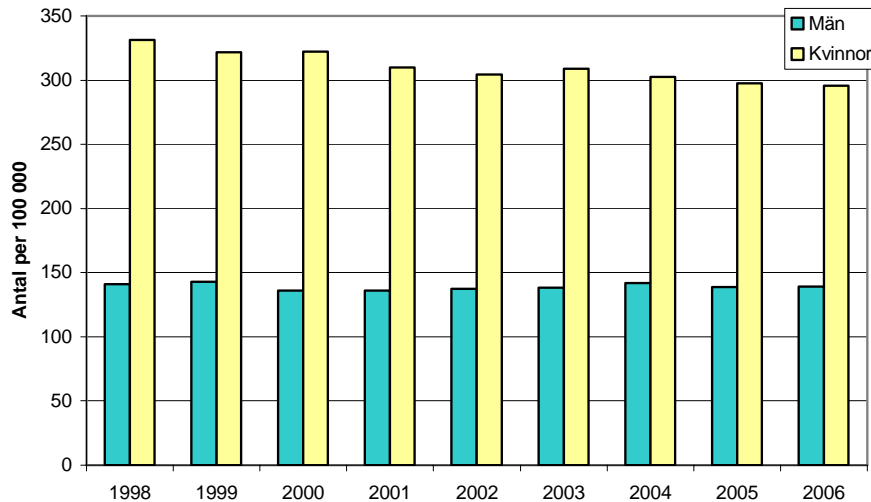
Figur 1 Huvuddiagnos: **Skada eller förgiftning** (S00-T98). Antal personer per 100 000 invånare som skrevs ut från sjukhus 1998- 2006. Källa: Patientregistret.

Principal diagnosis: **Injury or poisoning** (S00-T98). Number of persons by 100 000 inhabitants discharged from hospital 1998-2006. Source: The Hospital Discharge Register.



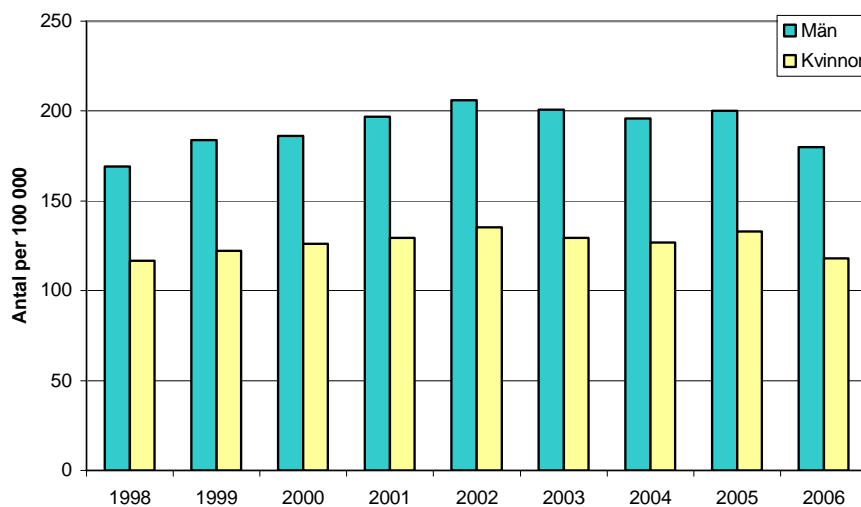
Figur 2 Huvuddiagnos: **Hjärnskakning** (S060). Antal personer per 100 000 invånare som skrevs ut från sjukhus 1998- 2006. Källa: Patientregistret.

Principal diagnosis: **Concussion** (S060). Number of persons by 100 000 inhabitants discharged from hospital 1998-2006. Source: The Hospital Discharge Register.



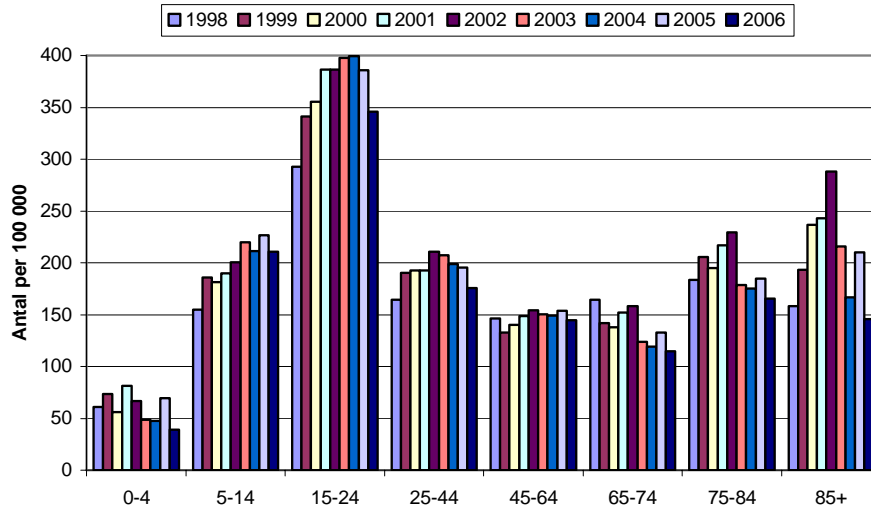
Figur 3 Huvuddiagnos: **Lårbensfraktur (S72)**. Antal personer per 100 000 invånare som skrevs ut från sjukhus 1998- 2006. Källa: Patientregistret.

Principal diagnosis: **Fracture of femur (S72)**. Number of persons by 100 000 inhabitants discharged from hospital 1998-2006. Source: The Hospital Discharge Register.



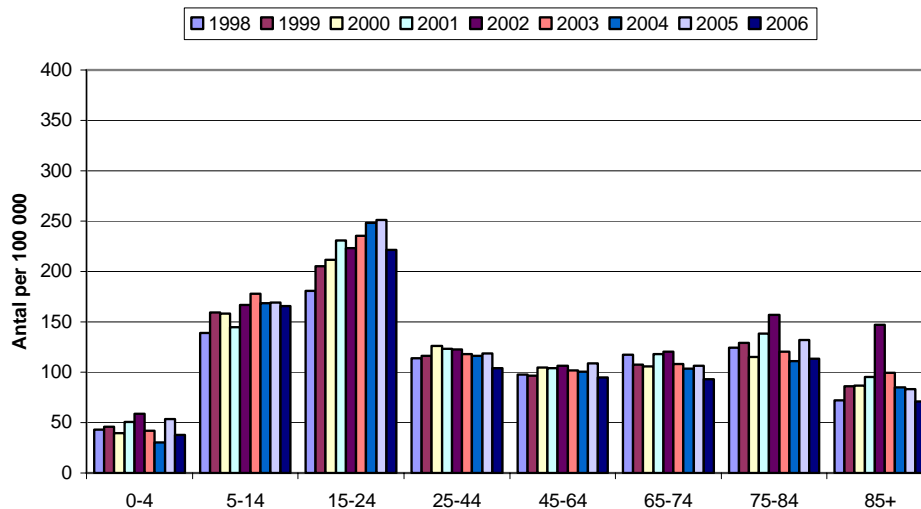
Figur 4 Yttre orsak till skada och förgiftning: **Transportolycksfall (V01-V99)**. Antal personer per 100 000 invånare som skrevs ut från sjukhus 1998- 2006. Källa: Patientregistret.

External cause of injury: **Transport accident (V01-V99)**. Number of persons by 100 000 inhabitants discharged from hospital 1998-2006. Source: The Hospital Discharge Register.



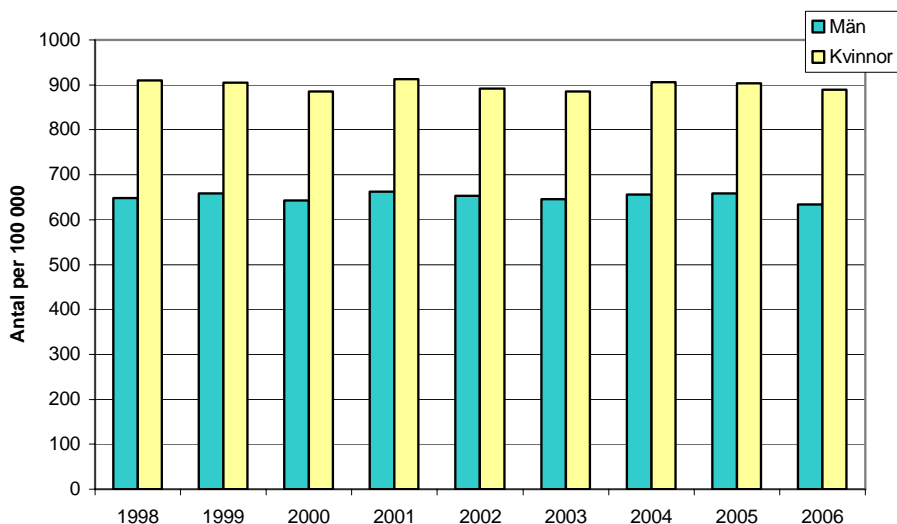
Figur 5 Yttre orsak till skada och förgiftning: **Transportolycksfall** (V01-V99). Antal **män** per 100 000 som skrevs ut från sjukhus 1998-2006. Efter ålder och år.
Källa: Patientregistret.

External cause of injury: **Transport accident** (V01-V99). Number of **males** per 100 000 discharged from hospital 1998-2006. By age and year.
Source: The Hospital Discharge Register.



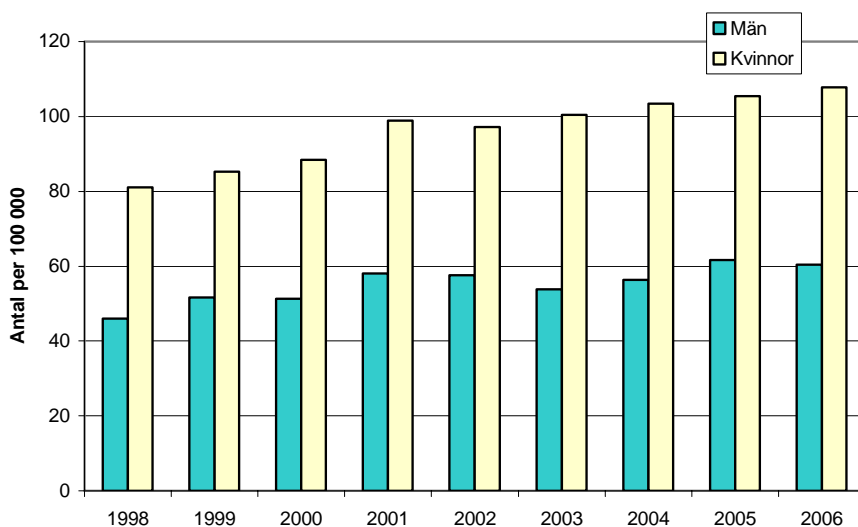
Figur 6 Yttre orsak till skada och förgiftning: **Transportolycksfall** (V01-V99). Antal **kvinnor** per 100 000 som skrevs ut från sjukhus 1998-2006. Efter ålder och år.
Källa: Patientregistret.

External cause of injury: **Transport accident** (V01-V99). Number of **females** per 100 000 discharged from hospital 1998-2006. By age and year.
Source: The Hospital Discharge Register.



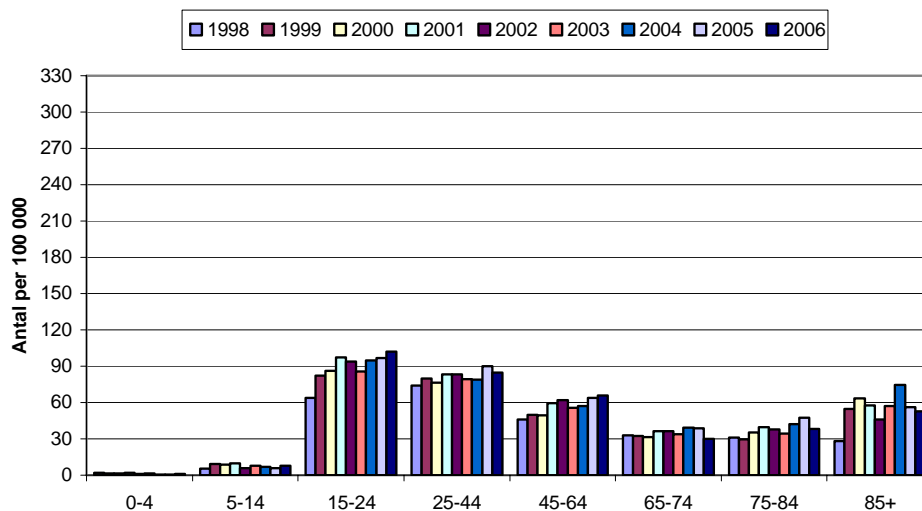
Figur 7 Yttre orsak till skada och förgiftning: **Fallolycka** (W00-W19). Antal personer per 100 000 invånare som skrevs ut från sjukhus 1998- 2006. Källa: Patientregistret.

External cause of injury: **Fall accident** (W00-W19). Number of persons by 100 000 inhabitants discharged from hospital 1998-2006. Source: The Hospital Discharge Register.



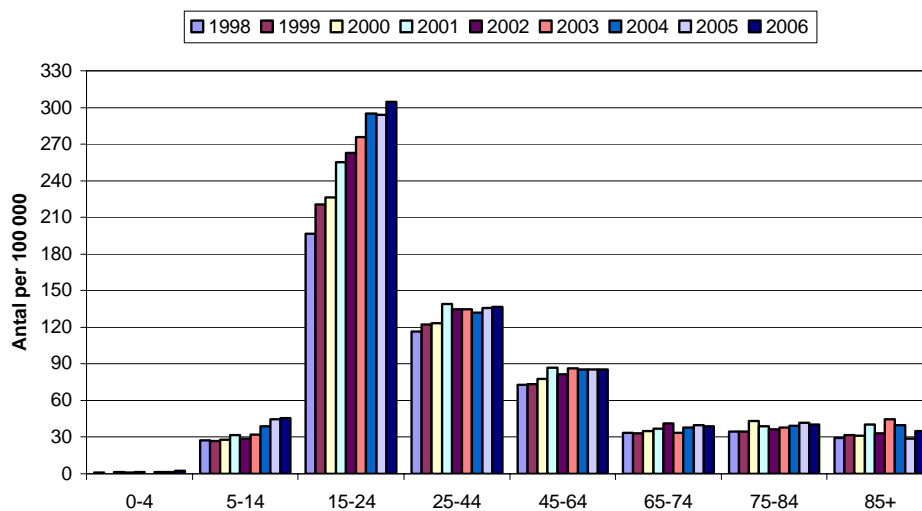
Figur 8 Yttre orsak till skada och förgiftning: **Avsiktligt självdestruktiv handling** (X60-X84). Antal personer per 100 000 invånare som skrevs ut från sjukhus 1998- 2006. Källa: Patientregistret.

External cause of injury: **Intentional self-harm** (X60-X84). Number of persons by 100 000 inhabitants discharged from hospital 1998-2006. Source: The Hospital Discharge Register.



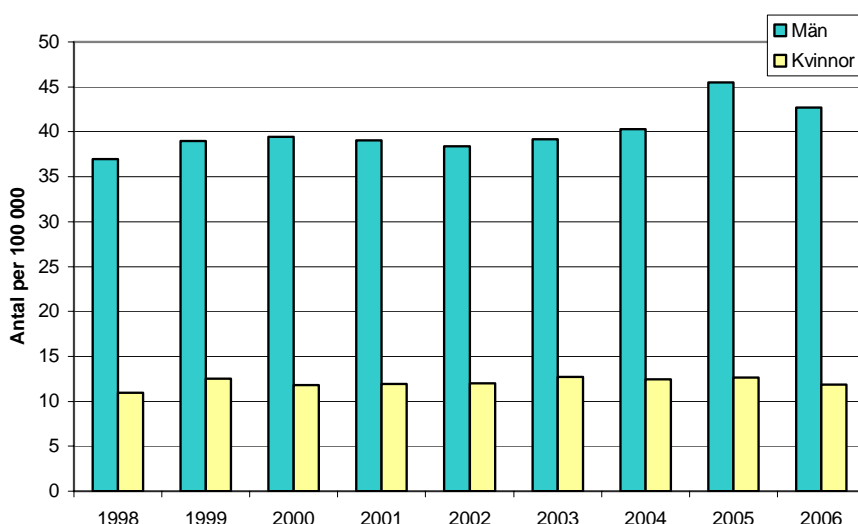
Figur 9 Yttre orsak till skada och förgiftning: **Avsiktligt självdestruktiv handling** (X60-X84). Antal **män** per 100 000 som skrevs ut från sjukhus 1998-2006. Efter ålder och år. Källa: Patientregistret.

External cause of injury: **Intentional self-harm** (X60-X84). Number of **males** per 100 000 discharged from hospital 1998-2006. By age and year.
Source: The Hospital Discharge Register.



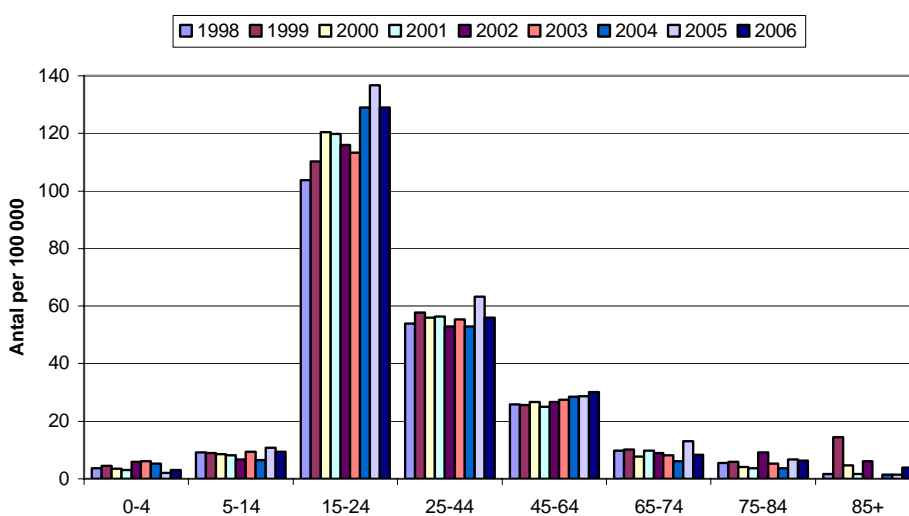
Figur 10 Yttre orsak till skada och förgiftning: **Avsiktligt självdestruktiv handling** (X60-X84). Antal **kvinnor** per 100 000 som skrevs ut från sjukhus 1998-2006. Efter ålder och år. Källa: Patientregistret.

External cause of injury: **Intentional self-harm** (X60-X84). Number of **females** per 100 000 discharged from hospital 1998-2006. By age and year. Source: The Hospital Discharge Register.



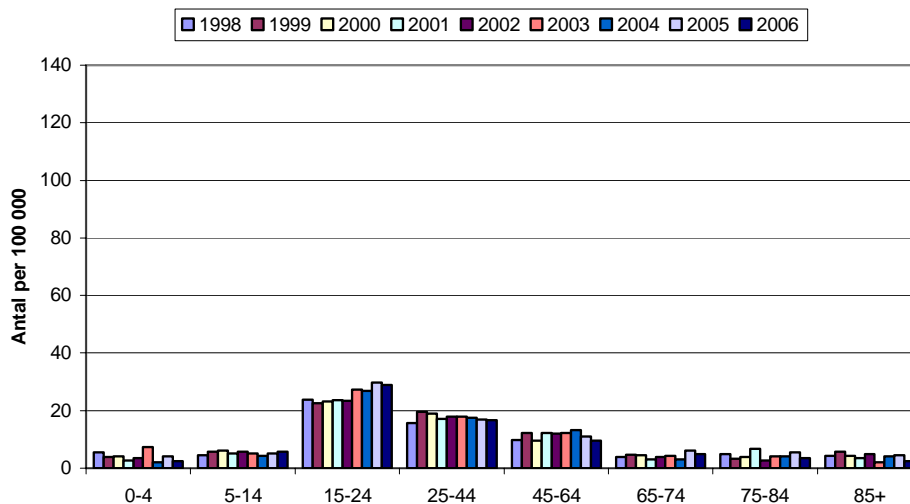
Figur 11 Yttre orsak till skada och förgiftning: **Övergrepp av annan person** (X85-Y09). Antal personer per 100 000 invånare som skrevs ut från sjukhus 1998-2006. Källa: Patientregistret.

External cause of injury: **Assault** (X85-Y09). Number of persons by 100 000 inhabitants discharged from hospital 1998-2006. Source: The Hospital Discharge Register.



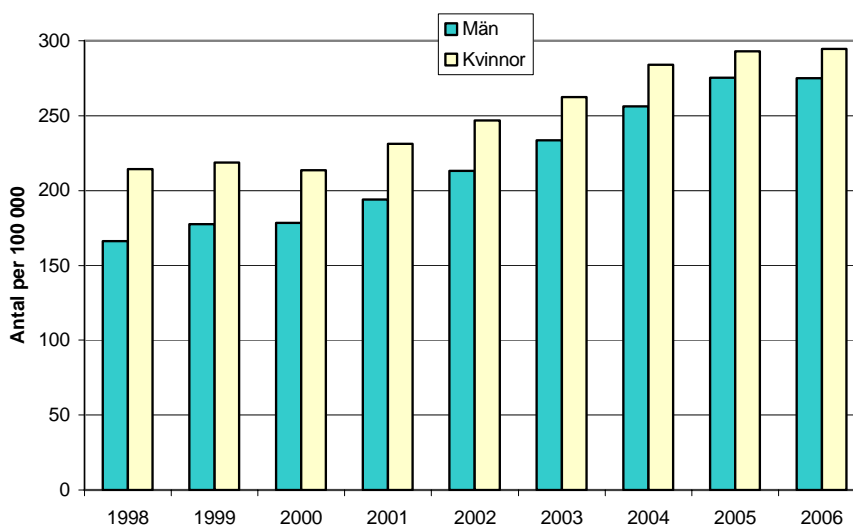
Figur 12 Yttre orsak till skada och förgiftning: **Övergrepp av annan person** (X85-Y09). Antal **män** per 100 000 som skrevs ut från sjukhus 1998-2006. Efter ålder och år. Källa: Patientregistret.

External cause of injury: **Assault** (X85-Y09). Number of **males** per 100 000 discharged from hospital 1998-2006. By age and year. Source: The Hospital Discharge Register.



Figur 13 Yttre orsak till skada och förgiftning: **Övergrepp av annan person (X85-Y09)**. Antal **kvinnor** per 100 000 som skrevs ut från sjukhus 1998-2006. Efter ålder och år. Källa: Patientregistret.

External cause of injury: **Assault (X85-Y09)**. Number of **females** per 100 000 discharged from hospital 1998-2006. By age and year. Source: The Hospital Discharge Register.



Figur 14 Yttre orsak till skada och förgiftning: **Komplikationer vid medicinsk vård och kirurgiska åtgärder (Y40-Y84)**. Antal personer per 100 000 invånare som skrevs ut från sjukhus 1998- 2006. Källa: Patientregistret.

External cause of injury: **Complication of medical and surgical care (Y40-Y84)**. Number of persons by 100 000 inhabitants discharged from hospital 1998-2006. Source: The Hospital Discharge Register.

Tabell 1 Antal patienter med huvuddiagnos skador, förgiftningar och vissa andra följder av yttre orsaker per hemlän, ålder och kön, 2006.

Number of patients coded with an injury or poisoning by home county, age and sex, 2006.

Hemlän	Kvinnor					Män					Totalt
	0-19	20-44	45-64	65+	0+	0-19	20-44	45-64	65+	0+	0+
Blekinge	75	78	117	540	810	108	124	126	282	640	1 450
Dalarna	342	302	338	1 185	2 167	469	478	494	663	2 104	4 271
Gotland	78	74	79	227	458	119	111	105	140	475	933
Gävleborg	279	218	305	1 104	1 906	399	358	356	546	1 659	3 565
Halland	302	294	427	1 033	2 056	469	468	464	700	2 101	4 157
Jämtland	154	112	178	598	1 042	185	201	208	322	916	1 958
Jönköping	399	363	453	1 381	2 596	549	637	557	789	2 532	5 128
Kalmar	235	230	265	925	1 655	288	350	356	532	1 526	3 181
Kronoberg	146	152	190	657	1 145	198	259	245	338	1 040	2 185
Norrbottnen	227	203	307	1 000	1 737	335	391	419	678	1 823	3 560
Skåne	1 201	1 084	1 237	4 277	7 799	1 518	1 573	1 499	2 091	6 681	14 480
Stockholm	1 272	1 803	2 064	6 643	11 782	2 030	2 475	2 284	3 169	9 958	21 740
Södermanland	250	289	321	989	1 849	349	402	363	469	1 583	3 432
Uppsala	302	338	357	967	1 964	397	491	441	534	1 863	3 827
Värmland	280	262	294	1 063	1 899	373	398	385	554	1 710	3 609
Västerbotten	329	260	321	1 058	1 968	439	437	387	591	1 854	3 822
Västernorrland	268	227	319	1 047	1 861	413	373	377	596	1 759	3 620
Västmanland	288	314	306	990	1 898	389	442	385	516	1 732	3 630
Västra											
Götaland	1 686	1 647	1 712	5 469	10 514	2 355	2 552	2 132	3 074	10 113	20 627
Örebro	253	281	305	984	1 823	350	396	343	517	1 606	3 429
Östergötland	458	453	527	1 583	3 021	637	677	552	825	2 691	5 712
Totalt	8 824	8 984	10 422	33 720	61 950	12 369	13 593	12 478	17 926	56 366	118 316

Tabell 2 Antal patienter med huvuddiagnos skador, förgiftningar och vissa andra följder av yttre orsaker per 100 000 invånare per hemlän, ålder och kön, 2006.

Number of patients coded with an injury or poisoning per 100 000 inhabitants by home county, age and sex, 2006.

Hemlän	Kvinnor					Män					Totalt
	0-19	20-44	45-64	65+	0+	0-19	20-44	45-64	65+	0+	0+
Blekinge	452	363	584	3 188	1 079	606	508	615	2 064	838	958
Dalarna	1 092	803	884	3 848	1 571	1 417	1 180	1 241	2 725	1 527	1 549
Gotland	1 192	901	966	3 740	1 579	1 729	1 316	1 277	2 944	1 679	1 628
Gävleborg	912	562	802	3 580	1 378	1 237	863	907	2 241	1 208	1 293
Halland	853	683	1 118	3 597	1 415	1 253	1 055	1 208	2 999	1 464	1 439
Jämtland	1 076	620	1 033	4 266	1 638	1 247	1 048	1 145	2 874	1 445	1 541
Jönköping	985	733	1 082	4 007	1 560	1 291	1 199	1 292	2 988	1 533	1 547
Kalmar	902	708	828	3 433	1 409	1 050	1 010	1 087	2 477	1 312	1 361
Kronoberg	708	563	824	3 518	1 281	898	889	1 022	2 233	1 152	1 216
Norrbottn	811	580	890	3 735	1 398	1 128	987	1 148	3 104	1 428	1 413
Skåne	886	555	817	3 627	1 300	1 064	788	986	2 323	1 143	1 222
Stockholm	558	517	857	4 232	1 209	849	705	951	2 795	1 055	1 133
Södermanland	810	763	890	3 557	1 394	1 077	1 015	994	2 134	1 213	1 304
Uppsala	793	611	860	3 628	1 215	983	886	1 072	2 495	1 177	1 196
Värmland	923	672	796	3 415	1 383	1 168	948	1 011	2 300	1 256	1 320
Västerbotten	1 123	632	985	4 120	1 529	1 418	998	1 141	2 919	1 438	1 484
Västernorrland	986	665	963	3 757	1 522	1 452	1 019	1 087	2 715	1 446	1 484
Västmanland	1 003	842	930	3 822	1 521	1 293	1 113	1 148	2 537	1 401	1 461
Västra Götaland	945	655	876	3 710	1 360	1 249	971	1 070	2 680	1 321	1 341
Örebro	796	665	836	3 450	1 311	1 053	905	930	2 338	1 181	1 247
Östergötland	947	694	986	3 761	1 444	1 247	958	1 011	2 542	1 289	1 367
Totalt	835	616	882	3 779	1 350	1 112	894	1 039	2 601	1 246	1 298

Tabell 3 Antal patienter med yttre orsak till sjukdom och död per hemlän, ålder och kön, 2006.

Number of patients coded with external cause of injury and death by Home County, age and sex, 2006.

Hemlän	Kvinnor					Män					Totalt
	0-19	20-44	45-64	65+	0+	0-19	20-44	45-64	65+	0+	
Blekinge	82	106	139	618	945	124	147	166	361	798	1 743
Dalarna	360	356	396	1 324	2 436	493	517	564	743	2 317	4 753
Gotland	95	96	95	264	550	138	116	120	175	549	1 099
Gävleborg	304	265	352	1 251	2 172	419	384	423	660	1 886	4 058
Halland	363	389	590	1 436	2 778	554	589	611	1 077	2 831	5 609
Jämtland	165	136	223	663	1 187	203	217	239	386	1 045	2 232
Jönköping	421	442	569	1 689	3 121	589	723	706	1 058	3 076	6 197
Kalmar	260	294	334	1 136	2 024	313	399	454	729	1 895	3 919
Kronoberg	156	168	223	740	1 287	200	274	273	426	1 173	2 460
Norrbottn	263	268	392	1 160	2 083	373	436	523	819	2 151	4 234
Skåne	1 374	1 342	1 592	5 328	9 636	1 692	1 859	1 881	2 986	8 418	18 054
Stockholm	1 388	2 309	2 667	7 932	14 296	2 170	2 773	2 898	4 286	12 127	26 423
Södermanland	114	186	177	464	941	139	235	223	254	851	1 792
Uppsala	324	393	439	1 170	2 326	418	550	513	707	2 188	4 514
Värmland	300	292	368	1 242	2 202	402	432	452	691	1 977	4 179
Västerbotten	376	332	421	1 349	2 478	490	504	498	807	2 299	4 777
Västernorrland	294	280	387	1 268	2 229	435	432	471	788	2 126	4 355
Västmanland	341	348	362	1 124	2 175	440	477	449	634	2 000	4 175
Västra Götaland	1 872	1 980	2 193	6 619	12 664	2 550	2 833	2 563	4 014	11 960	24 624
Örebro	264	322	355	1 131	2 072	362	440	401	660	1 863	3 935
Östergötland	461	532	639	1 881	3 513	663	722	702	1 167	3 254	6 767
Totalt	9 585	10 865	12 935	39 807	73 192	13 180	15 098	15 152	23 441	66 871	140 063

Tabell 4 Antal patienter med yttre orsak till sjukdom och död per 100 000 invånare per hemlän, ålder och kön, 2006.

Number of patients coded with external cause of injury and death per 100 000 inhabitants by home county, age and sex, 2006.

Hemlän	Kvinnor					Män					Totalt
	0-19	20-44	45-64	65+	0+	0-19	20-44	45-64	65+	0+	0+
Blekinge	494	493	694	3 649	1 259	696	602	811	2 642	1 045	1 151
Dalarna	1 150	947	1 036	4 299	1 766	1 490	1 276	1 416	3 054	1 682	1 724
Gotland	1 452	1 168	1 162	4 350	1 896	2 006	1 375	1 459	3 680	1 940	1 918
Gävleborg	993	683	925	4 056	1 571	1 299	925	1 078	2 709	1 373	1 472
Halland	1 025	904	1 545	5 001	1 911	1 480	1 328	1 591	4 614	1 973	1 942
Jämtland	1 153	753	1 294	4 730	1 865	1 368	1 132	1 315	3 445	1 649	1 757
Jönköping	1 040	892	1 359	4 900	1 876	1 385	1 361	1 637	4 007	1 862	1 869
Kalmar	998	905	1 044	4 217	1 723	1 141	1 151	1 387	3 395	1 629	1 676
Kronoberg	757	622	967	3 962	1 440	907	941	1 139	2 814	1 299	1 369
Norrbottn	940	766	1 136	4 333	1 677	1 256	1 100	1 433	3 749	1 685	1 681
Skåne	1 013	687	1 052	4 518	1 606	1 186	931	1 237	3 317	1 440	1 524
Stockholm	609	662	1 108	5 053	1 467	908	790	1 207	3 780	1 285	1 378
Södermanland	369	491	491	1 669	710	429	594	611	1 156	652	681
Uppsala	851	710	1 058	4 389	1 439	1 035	992	1 247	3 304	1 382	1 411
Värmland	989	749	996	3 990	1 603	1 258	1 029	1 187	2 868	1 452	1 528
Västerbotten	1 284	807	1 292	5 254	1 926	1 583	1 151	1 468	3 986	1 783	1 855
Västernorrland	1 082	820	1 168	4 550	1 823	1 530	1 180	1 358	3 589	1 747	1 785
Västmanland	1 187	933	1 100	4 340	1 742	1 462	1 201	1 339	3 118	1 617	1 680
Västra Götaland	1 049	787	1 122	4 490	1 638	1 353	1 078	1 287	3 499	1 563	1 601
Örebro	831	762	973	3 965	1 490	1 089	1 005	1 087	2 984	1 370	1 431
Östergötland	953	815	1 195	4 469	1 679	1 298	1 022	1 286	3 596	1 559	1 619
Totalt	907	745	1 094	4 462	1 595	1 184	993	1 261	3 401	1 478	1 537

Tabell 5 Antal patienter med yttre orsak till sjukdom och död per yttre orsaksgrupp och kön, 2006.

Number of patients coded with external cause of injury and death by groups of external causes and sex 2006.

Yttre orsak	Kvinnor	Män	Totalt
Transportolycksfall med fordon företrädesvis avsedda för vägtrafik	5 169	7 644	12 813
Andra transportolycksfall	270	563	833
Fallolycka	40 884	28 717	69 601
Exponering för icke levande mekaniska krafter	1 905	5 051	6 956
Exponering för levande mekaniska krafter	1 053	1 942	2 995
Drunkning och drunkningstillbud	25	68	93
Annan kvävning och kvävningstillbud	126	196	322
Exponering för elektrisk ström, strålning, extrem temperatur, högt/lågt lufttryck	119	267	386
Exponering för rök och öppen eld	180	407	587
Kontakt med heta föremål och heta ämnen	193	350	543
Kontakt med giftiga djur och växter	314	393	707
Exponering för naturkrafter	49	98	147
Förgiftningsolycksfall och exponering för skadliga ämnen	904	905	1 809
Överansträngning och umbäranden	352	560	912
Olyckshändelse, exponering för andra eller icke exponerade faktorer	1 880	1 681	3 561
Avsiktligt självdestruktiv handling	4 967	2 741	7 708
Övergrepp av annan person	547	1 936	2 483
Skadehändelse med oklar avsikt	785	875	1 660
Polisingripande och krigshandling	2	11	13
Ogynnsam effekt av droger, läkemedel och biologiska substanser i terapeutiskt bruk	3 391	2 463	5 854
Missöden som inträffat med patienter under kirurgisk och medicinsk vård	1 740	795	2 535
Missöden orsakade av medicinska instrument i diagnostiskt och terapeutiskt bruk	487	337	824
Kirurgiska och medicinska åtgärder som orsak till onormal reaktion eller sen komplikation hos patient utan anknytning till missöde vid operations eller behandlingstillfället	7 904	8 857	16 761
Sena effekter av yttre orsaker till sjukdom och död	3 644	3 201	6 845
Bidragande faktorer som har samband med yttre orsaker till sjukdom och död, vilka klassificeras annorstädes	290	438	728
Totalt	77 180	70 496	147 676

Tabell 6 Antal patienter med yttre orsak till sjukdom och död per 100 000 invånare, efter yttre orsaksgrupp och kön, 2006.

Number of patients coded with external cause of injury and death per 100 000 inhabitants by groups of external causes and sex, 2006.

Yttre orsak	Kvinnor	Män	Totalt
Transportolycksfall med fordon företrädesvis avsedda för vägtrafik	113	169	141
Andra transportolycksfall	6	12	9
Fallolycka	891	635	764
Exponering för icke levande mekaniska krafter	42	112	76
Exponering för levande mekaniska krafter	23	43	33
Drunkning och drunkningstillbud	1	2	1
Annan kvävning och kvävningstillbud	3	4	4
Exponering för elektrisk ström, strålning, extrem temperatur, högt/lågt lufttryck	3	6	4
Exponering för rök och öppen eld	4	9	6
Kontakt med heta föremål och heta ämnen	4	8	6
Kontakt med giftiga djur och växter	7	9	8
Exponering för naturkrafter	1	2	2
Förgiftningsolycksfall och exponering för skadliga ämnen	20	20	20
Överansträngning och umbäranden	8	12	10
Olyckshändelse, exponering för andra eller icke exponerade faktorer	41	37	39
Avsiktligt självdestruktiv handling	108	61	85
Övergrepp av annan person	12	43	27
Skadehändelse med oklar avsikt	17	19	18
Polisingripande och krigshandling	0	0	0
Ogynnsam effekt av droger, läkemedel och biologiska substanser i terapeutiskt bruk	74	54	64
Missöden som inträffat med patienter under kirurgisk och medicinsk vård	38	18	28
Missöden orsakade av medicinska instrument i diagnostiskt och terapeutiskt bruk	11	7	9
Kirurgiska och medicinska åtgärder som orsak till onormal reaktion eller sen komplikation hos patient utan anknytning till missöde vid operations eller behandlingstillfället	172	196	184
Sena effekter av yttre orsaker till sjukdom och död	79	71	75
Bidragande faktorer som har samband med yttre orsaker till sjukdom och död, vilka klassificeras annorstädes	6	10	8
Totalt	1 682	1 558	1 620

Tabell 7 Patienter med yttre orsak till sjukdom och död per yttre orsaksgrupp, efter hemlän och kön, 2006. Antal personer och antal personer per 100 000 invånare.

Patients coded with an external cause of injury and death by groups of external causes, Home County and sex, 2006. Number of persons and number of persons by 100 000 inhabitants.

Hemlän	Antal			Antal per 100 000		
	Kvinnor	Män	Totalt	Kvinnor	Män	Totalt
Blekinge	51	81	132	68	106	87
Dalarna	193	320	513	140	232	186
Gotland	67	77	144	231	272	251
Gävleborg	128	227	355	93	165	129
Halland	219	295	514	151	206	178
Jämtland	68	115	183	107	181	144
Jönköping	262	382	644	157	231	194
Kalmar	195	227	422	166	195	181
Kronoberg	117	133	250	131	147	139
Norrbottn	142	254	396	114	199	157
Skåne	756	926	1 682	126	158	142
Stockholm	626	1 043	1 669	64	111	87
Södermanland	64	91	155	48	70	59
Uppsala	200	304	504	124	192	158
Värmland	191	245	436	139	180	159
Västerbotten	190	287	477	148	223	185
Västernorrland	187	264	451	153	217	185
Västmanland	222	322	544	178	260	219
Västra Götaland	817	1 388	2 205	106	181	143
Örebro	187	275	462	135	202	168
Östergötland	275	370	645	131	177	154
Totalt	5 157	7 626	12 783	112	169	140

Tabell 7 Patienter med yttre orsak till sjukdom och död per yttre orsaksgrupp, efter hemlän och kön, 2006. Antal personer och antal personer per 100 000 invånare.

Patients coded with an external cause of injury and death by groups of external causes, Home County and sex, 2006. Number of persons and number of persons by 100 000 inhabitants.

Fallolycka	Antal			Antal per 100 000		
	Kvinnor	Män	Totalt	Kvinnor	Män	Totalt
Hemlän						
Blekinge	570	353	923	759	462	609
Dalarna	1 482	1 084	2 566	1 074	787	931
Gotland	318	260	578	1 097	919	1 009
Gävleborg	1 379	967	2 346	997	704	851
Halland	1 317	1 046	2 363	906	729	818
Jämtland	793	557	1 350	1 246	879	1 063
Jönköping	1 665	1 207	2 872	1 001	731	866
Kalmar	1 085	844	1 929	924	726	825
Kronoberg	754	525	1 279	844	582	712
Norrbottn	1 218	986	2 204	981	772	875
Skåne	5 427	3 451	8 878	904	591	750
Stockholm	7 797	5 145	12 942	800	545	675
Södermanland	511	381	892	385	292	339
Uppsala	1 248	896	2 144	772	566	670
Värmland	1 347	912	2 259	981	670	826
Västerbotten	1 395	1 055	2 450	1 084	818	951
Västernorrland	1 353	995	2 348	1 106	818	962
Västmanland	1 231	887	2 118	986	717	852
Västra Götaland	6 998	5 094	12 092	905	666	786
Örebro	1 172	826	1 998	843	607	726
Östergötland	1 801	1 218	3 019	861	583	722
Totalt	40 861	28 689	69 550	890	634	763

Tabell 7 Patienter med yttre orsak till sjukdom och död per yttre orsaksgrupp, efter hemlän och kön, 2006. Antal personer och antal personer per 100 000 invånare.

Patients coded with an external cause of injury and death by groups of external causes, Home County and sex, 2006. Number of persons and number of persons by 100 000 inhabitants.

Hemlän	Antal			Antal per 100 000		
	Kvinnor	Män	Totalt	Kvinnor	Män	Totalt
Blekinge	17	54	71	23	71	47
Dalarna	55	212	267	40	154	97
Gotland	17	44	61	59	155	106
Gävleborg	54	97	151	39	71	55
Halland	79	238	317	54	166	110
Jämtland	19	70	89	30	110	70
Jönköping	86	267	353	52	162	106
Kalmar	55	148	203	47	127	87
Kronoberg	40	108	148	45	120	82
Norrbottn	42	172	214	34	135	85
Skåne	290	697	987	48	119	83
Stockholm	336	650	986	34	69	51
Södermanland	22	59	81	17	45	31
Uppsala	65	203	268	40	128	84
Värmland	56	150	206	41	110	75
Västerbotten	57	132	189	44	102	73
Västernorrland	41	151	192	34	124	79
Västmanland	42	150	192	34	121	77
Västra Götaland	379	1 030	1 409	49	135	92
Örebro	46	119	165	33	88	60
Östergötland	102	297	399	49	142	95
Totalt	1 900	5 048	6 948	41	112	76

Tabell 7 Patienter med yttre orsak till sjukdom och död per yttre orsaksgrupp, efter hemlän och kön, 2006. Antal personer och antal personer per 100 000 invånare.

Patients coded with an external cause of injury and death by groups of external causes, Home County and sex, 2006. Number of persons and number of persons by 100 000 inhabitants.

Hemlän	Antal			Antal per 100 000		
	Kvinnor	Män	Totalt	Kvinnor	Män	Totalt
Blekinge	12	23	35	16	30	23
Dalarna	47	75	122	34	54	44
Gotland	16	29	45	55	102	79
Gävleborg	30	53	83	22	39	30
Halland	43	74	117	30	52	41
Jämtland	9	27	36	14	43	28
Jönköping	59	96	155	35	58	47
Kalmar	48	73	121	41	63	52
Kronoberg	19	40	59	21	44	33
Norrbottn	26	65	91	21	51	36
Skåne	160	305	465	27	52	39
Stockholm	132	251	383	14	27	20
Södermanland	13	19	32	10	15	12
Uppsala	28	53	81	17	33	25
Värmland	40	59	99	29	43	36
Västerbotten	30	51	81	23	40	31
Västernorrland	32	51	83	26	42	34
Västmanland	46	54	100	37	44	40
Västra Götaland	161	377	538	21	49	35
Örebro	38	58	96	27	43	35
Östergötland	64	109	173	31	52	41
Totalt	1 053	1 942	2 995	23	43	33

Tabell 7 Patienter med yttre orsak till sjukdom och död per yttre orsaksgrupp, efter hemlän och kön, 2006. Antal personer och antal personer per 100 000 invånare.

Patients coded with an external cause of injury and death by groups of external causes, Home County and sex, 2006. Number of persons and number of persons by 100 000 inhabitants.

Hemlän	Antal			Antal per 100 000		
	Kvinnor	Män	Totalt	Kvinnor	Män	Totalt
Blekinge	8	10	18	11	13	12
Dalarna	17	27	44	12	20	16
Gotland	2	4	6	7	14	10
Gävleborg	28	19	47	20	14	17
Halland	20	30	50	14	21	17
Jämtland	23	9	32	36	14	25
Jönköping	30	34	64	18	21	19
Kalmar	29	27	56	25	23	24
Kronoberg	14	11	25	16	12	14
Norrbottn	33	23	56	27	18	22
Skåne	135	134	269	22	23	23
Stockholm	147	152	299	15	16	16
Södermanland	14	19	33	11	15	13
Uppsala	32	19	51	20	12	16
Värmland	14	16	30	10	12	11
Västerbotten	34	32	66	26	25	26
Västernorrland	15	32	47	12	26	19
Västmanland	31	22	53	25	18	21
Västra Götaland	185	194	379	24	25	25
Örebro	46	48	94	33	35	34
Östergötland	45	39	84	22	19	20
Totalt	902	901	1 803	20	20	20

Tabell 7 Patienter med yttre orsak till sjukdom och död per yttre orsaksgrupp, efter hemlän och kön, 2006. Antal personer och antal personer per 100 000 invånare.

Patients coded with an external cause of injury and death by groups of external causes, Home County and sex, 2006. Number of persons and number of persons by 100 000 inhabitants.

Annan olyckshändelse	Antal			Antal per 100 000		
	Kvinnor	Män	Totalt	Kvinnor	Män	Totalt
Blekinge	44	49	93	59	64	61
Dalarna	86	139	225	62	101	82
Gotland	11	24	35	38	85	61
Gävleborg	46	91	137	33	66	50
Halland	131	177	308	90	123	107
Jämtland	41	92	133	64	145	105
Jönköping	119	206	325	72	125	98
Kalmar	91	119	210	77	102	90
Kronoberg	34	64	98	38	71	55
Norrbottn	72	168	240	58	132	95
Skåne	327	466	793	54	80	67
Stockholm	1 366	1 348	2 714	140	143	141
Södermanland	46	48	94	35	37	36
Uppsala	86	126	212	53	80	66
Värmland	66	105	171	48	77	63
Västerbotten	112	150	262	87	116	102
Västernorrland	96	133	229	78	109	94
Västmanland	68	113	181	54	91	73
Västra Götaland	445	663	1 108	58	87	72
Örebro	66	83	149	47	61	54
Östergötland	153	213	366	73	102	88
Totalt	3 506	4 577	8 083	76	101	89

Tabell 7 Patienter med yttre orsak till sjukdom och död per yttre orsaksgrupp, efter hemlän och kön, 2006. Antal personer och antal personer per 100 000 invånare.

Patients coded with an external cause of injury and death by groups of external causes, Home County and sex, 2006. Number of persons and number of persons by 100 000 inhabitants.

Hemlän	Antal			Antal per 100 000		
	Kvinnor	Män	Totalt	Kvinnor	Män	Totalt
Blekinge	59	37	96	79	48	63
Dalarna	144	77	221	104	56	80
Gotland	17	9	26	59	32	45
Gävleborg	129	77	206	93	56	75
Halland	149	88	237	103	61	82
Jämtland	67	17	84	105	27	66
Jönköping	174	119	293	105	72	88
Kalmar	104	64	168	89	55	72
Kronoberg	77	41	118	86	45	66
Norrbottn	147	67	214	118	52	85
Skåne	616	368	984	103	63	83
Stockholm	1 074	469	1 543	110	50	80
Södermanland	127	54	181	96	41	69
Uppsala	212	103	315	131	65	98
Värmland	145	104	249	106	76	91
Västerbotten	118	67	185	92	52	72
Västernorrland	96	67	163	78	55	67
Västmanland	191	107	298	153	87	120
Västra Götaland	923	573	1 496	119	75	97
Örebro	154	78	232	111	57	84
Östergötland	229	145	374	109	69	89
Totalt	4 952	2 731	7 683	108	60	84

Tabell 7 Patienter med yttre orsak till sjukdom och död per yttre orsaksgrupp, efter hemlän och kön, 2006. Antal personer och antal personer per 100 000 invånare.

Patients coded with an external cause of injury and death by groups of external causes, Home County and sex, 2006. Number of persons and number of persons by 100 000 inhabitants.

Hemlän	Antal			Antal per 100 000		
	Kvinnor	Män	Totalt	Kvinnor	Män	Totalt
Blekinge	7	6	13	9	8	9
Dalarna	26	60	86	19	44	31
Gotland	6	9	15	21	32	26
Gävleborg	16	48	64	12	35	23
Halland	23	86	109	16	60	38
Jämtland	8	21	29	13	33	23
Jönköping	36	112	148	22	68	45
Kalmar	17	44	61	14	38	26
Kronoberg	3	32	35	3	35	19
Norrbottn	5	53	58	4	42	23
Skåne	75	260	335	12	44	28
Stockholm	108	421	529	11	45	28
Södermanland	8	30	38	6	23	14
Uppsala	15	64	79	9	40	25
Värmland	10	50	60	7	37	22
Västerbotten	14	57	71	11	44	28
Västernorrland	10	50	60	8	41	25
Västmanland	16	69	85	13	56	34
Västra Götaland	90	321	411	12	42	27
Örebro	19	51	70	14	38	25
Östergötland	34	87	121	16	42	29
Totalt	546	1 931	2 477	12	43	27

Tabell 7 Patienter med yttre orsak till sjukdom och död per yttre orsaksgrupp, efter hemlän och kön, 2006. Antal personer och antal personer per 100 000 invånare.

Patients coded with an external cause of injury and death by groups of external causes, Home County and sex, 2006. Number of persons and number of persons by 100 000 inhabitants.

Skadehändelse med oklar avsikt	Antal			Antal per 100 000		
	Hemlän	Kvinnor	Män	Totalt	Kvinnor	Män
Blekinge	10	12	22	13	16	15
Dalarna	28	27	55	20	20	20
Gotland	7	10	17	24	35	30
Gävleborg	22	33	55	16	24	20
Halland	39	38	77	27	26	27
Jämtland	20	10	30	31	16	24
Jönköping	30	35	65	18	21	20
Kalmar	17	18	35	14	15	15
Kronoberg	10	10	20	11	11	11
Norrbottn	19	22	41	15	17	16
Skåne	77	112	189	13	19	16
Stockholm	113	114	227	12	12	12
Södermanland	12	12	24	9	9	9
Uppsala	36	13	49	22	8	15
Värmland	41	45	86	30	33	31
Västerbotten	19	22	41	15	17	16
Västernorrland	57	37	94	47	30	39
Västmanland	23	26	49	18	21	20
Västra Götaland	166	228	394	21	30	26
Örebro	17	25	42	12	18	15
Östergötland	18	21	39	9	10	9
Totalt	781	870	1 651	17	19	18

Tabell 7 Patienter med yttre orsak till sjukdom och död per yttre orsaksgrupp, efter hemlän och kön, 2006. Antal personer och antal personer per 100 000 invånare.

Patients coded with an external cause of injury and death by groups of external causes, Home County and sex, 2006. Number of persons and number of persons by 100 000 inhabitants.

Hemlän	Antal			Antal per 100 000		
	Kvinnor	Män	Totalt	Kvinnor	Män	Totalt
Blekinge	147	156	303	196	204	200
Dalarna	291	277	568	211	201	206
Gotland	73	65	138	252	230	241
Gävleborg	309	262	571	223	191	207
Halland	789	787	1 576	543	548	546
Jämtland	140	123	263	220	194	207
Jönköping	660	626	1 286	397	379	388
Kalmar	362	329	691	308	283	296
Kronoberg	182	177	359	204	196	200
Norrbottn	347	324	671	279	254	266
Skåne	1 671	1 652	3 323	278	283	281
Stockholm	3 298	2 842	6 140	338	301	320
Södermanland	117	124	241	88	95	92
Uppsala	373	418	791	231	264	247
Värmland	292	283	575	213	208	210
Västerbotten	482	424	906	375	329	352
Västernorrland	290	328	618	237	270	253
Västmanland	292	242	534	234	196	215
Västra Götaland	2 302	1 960	4 262	298	256	277
Örebro	295	271	566	212	199	206
Östergötland	796	773	1 569	381	370	375
Totalt	13 508	12 443	25 951	294	275	285

Tabell 7 Patienter med yttre orsak till sjukdom och död per yttre orsaksgrupp, efter hemlän och kön, 2006. Antal personer och antal personer per 100 000 invånare.

Patients coded with an external cause of injury and death by groups of external causes, Home County and sex, 2006. Number of persons and number of persons by 100 000 inhabitants.

Annan yttre orsak	Antal			Antal per 100 000		
	Kvinnor	Män	Totalt	Kvinnor	Män	Totalt
Blekinge	51	46	97	68	60	64
Dalarna	144	123	267	104	89	97
Gotland	53	48	101	183	170	176
Gävleborg	129	113	242	93	82	88
Halland	125	161	286	86	112	99
Jämtland	47	59	106	74	93	83
Jönköping	144	151	295	87	91	89
Kalmar	117	104	221	100	89	95
Kronoberg	65	65	130	73	72	72
Norrbottn	128	139	267	103	109	106
Skåne	540	455	995	90	78	84
Stockholm	761	647	1 408	78	69	73
Södermanland	38	42	80	29	32	30
Uppsala	140	91	231	87	57	72
Värmland	103	102	205	75	75	75
Västerbotten	137	147	284	106	114	110
Västernorrland	145	119	264	119	98	108
Västmanland	110	92	202	88	74	81
Västra Götaland	697	694	1 391	90	91	90
Örebro	115	112	227	83	82	83
Östergötland	146	135	281	70	65	67
Totalt	3 935	3 645	7 580	86	81	83

Tabell 8 Patienter med yttre orsak till sjukdom och död per yttre orsakskod (treställig nivå), efter kön, 2006. Antal personer och antal personer per 100 000 invånare.

Patients coded with an external cause of injury and death, by external cause and sex, 2006. Number of persons and number of persons by 100 000 inhabitants.

Yttre orsak	Antal			Antal per 100 000		
	Kvinnor	Män	Totalt	Kvinnor	Män	Totalt
V01	46	39	85	1	1	1
V02	13	7	20	0	0	0
V03	128	114	242	3	3	3
V04	12	17	29	0	0	0
V05	5	10	15	0	0	0
V06	8	8	16	0	0	0
V08	2		2	0		0
V09	241	207	448	5	5	5
V10	17	19	36	0	0	0
V11	59	74	133	1	2	1
V12	20	23	43	0	1	0
V13	123	170	293	3	4	3
V14	13	12	25	0	0	0
V15		2	2		0	0
V16	3	6	9	0	0	0
V17	28	55	83	1	1	1
V18	737	1 156	1 893	16	26	21
V19	407	692	1 099	9	15	12
V20	14	57	71	0	1	1
V21	3	11	14	0	0	0
V22	24	86	110	1	2	1
V23	63	290	353	1	6	4
V24	3	23	26	0	1	0
V25	1	3	4	0	0	0
V26	1	12	13	0	0	0
V27	22	137	159	0	3	2
V28	204	1 169	1 373	4	26	15
V29	118	704	822	3	16	9
V30	2	2	4	0	0	0
V31		5	5		0	0
V32	2	1	3	0	0	0
V33	1	1	2	0	0	0
V34	1	1	2	0	0	0
V37		3	3		0	0
V38	6	4	10	0	0	0
V39	3	9	12	0	0	0
V40	59	120	179	1	3	2
V41	4	2	6	0	0	0
V42	3	11	14	0	0	0
V43	465	470	935	10	10	10
V44	59	80	139	1	2	2
V45	3	12	15	0	0	0
V46	24	29	53	1	1	1
V47	142	295	437	3	7	5

Yttre orsak	Antal			Antal per 100 000		
	Kvinnor	Män	Totalt	Kvinnor	Män	Totalt
V48	426	745	1 171	9	16	13
V49	644	950	1 594	14	21	17
V50	1	4	5	0	0	0
V51		2	2		0	0
V52		2	2		0	0
V53		2	2		0	0
V54		4	4		0	0
V55	3		3	0		0
V57		6	6		0	0
V58	1	9	10	0	0	0
V59	3	12	15	0	0	0
V60	1	2	3	0	0	0
V61	1		1	0		0
V62	2		2	0		0
V63	2	4	6	0	0	0
V64	1	17	18	0	0	0
V66		1	1		0	0
V67		6	6		0	0
V68	5	35	40	0	1	0
V69	3	25	28	0	1	0
V70	1	2	3	0	0	0
V71	1		1	0		0
V72	1	1	2	0	0	0
V73	3	5	8	0	0	0
V74	1	6	7	0	0	0
V76		1	1		0	0
V77		1	1		0	0
V78	49	25	74	1	1	1
V79	40	27	67	1	1	1
V80	1 090	106	1 196	24	2	13
V81	10	9	19	0	0	0
V82	5	5	10	0	0	0
V83		18	18		0	0
V84	6	36	42	0	1	0
V85	6	28	34	0	1	0
V86	49	182	231	1	4	3
V87	5	8	13	0	0	0
V88	8	8	16	0	0	0
V89	39	93	132	1	2	1
V90		6	6		0	0
V91	34	45	79	1	1	1
V92	41	28	69	1	1	1
V93	16	7	23	0	0	0
V94	3	11	14	0	0	0
V95	4	9	13	0	0	0
V96	4	14	18	0	0	0
V97	4	9	13	0	0	0
V98	4	17	21	0	0	0
V99	35	41	76	1	1	1
W00	2 068	1 522	3 590	45	34	39

Yttre orsak	Antal			Antal per 100 000		
	Kvinnor	Män	Totalt	Kvinnor	Män	Totalt
W01	23 918	12 520	36 438	521	277	400
W02	639	1 401	2 040	14	31	22
W03	249	491	740	5	11	8
W04	92	66	158	2	1	2
W05	294	181	475	6	4	5
W06	754	509	1 263	16	11	14
W07	556	286	842	12	6	9
W08	433	335	768	9	7	8
W09	465	603	1 068	10	13	12
W10	1 916	1 494	3 410	42	33	37
W11	224	866	1 090	5	19	12
W12	9	226	235	0	5	3
W13	135	517	652	3	11	7
W14	72	227	299	2	5	3
W15	8	34	42	0	1	0
W16	26	109	135	1	2	1
W17	432	797	1 229	9	18	13
W18	1 162	926	2 088	25	20	23
W19	9 921	7 383	17 304	216	163	190
W20	85	283	368	2	6	4
W21	80	251	331	2	6	4
W22	358	774	1 132	8	17	12
W23	211	569	780	5	13	9
W24	6	33	39	0	1	0
W25	171	384	555	4	8	6
W26	160	443	603	3	10	7
W27	23	141	164	1	3	2
W28	11	75	86	0	2	1
W29	65	515	580	1	11	6
W30	10	66	76	0	1	1
W31	55	318	373	1	7	4
W32	2	16	18	0	0	0
W33	1	11	12	0	0	0
W34	3	27	30	0	1	0
W35		1	1		0	0
W36		3	3		0	0
W37		5	5		0	0
W38		9	9		0	0
W39	6	24	30	0	1	0
W40	1	31	32	0	1	0
W41	1	12	13	0	0	0
W43	12	8	20	0	0	0
W44	563	881	1 444	12	19	16
W45	53	163	216	1	4	2
W46	2	5	7	0	0	0
W49	32	71	103	1	2	1
W50	143	612	755	3	14	8
W51	122	485	607	3	11	7
W52	22	86	108	0	2	1
W54	143	106	249	3	2	3

Yttre orsak	Antal			Antal per 100 000		
	Kvinnor	Män	Totalt	Kvinnor	Män	Totalt
W55	358	214	572	8	5	6
W56	2	3	5	0	0	0
W57	32	32	64	1	1	1
W58	1	2	3	0	0	0
W59	22	24	46	0	1	1
W60	7	8	15	0	0	0
W64	200	368	568	4	8	6
W65	3	1	4	0	0	0
W66		1	1		0	0
W67	3	8	11	0	0	0
W68	1	5	6	0	0	0
W69	8	18	26	0	0	0
W70	3	7	10	0	0	0
W73	1	3	4	0	0	0
W74	7	27	34	0	1	0
W75		2	2		0	0
W76		4	4		0	0
W77		1	1		0	0
W78	7	8	15	0	0	0
W79	68	113	181	1	2	2
W80	45	59	104	1	1	1
W81	1	1	2	0	0	0
W83	2	2	4	0	0	0
W84	4	6	10	0	0	0
W85	2	22	24	0	0	0
W86	25	77	102	1	2	1
W87	38	87	125	1	2	1
W88	3	7	10	0	0	0
W89	4	7	11	0	0	0
W90		1	1		0	0
W91	4	2	6	0	0	0
W92	2	12	14	0	0	0
W93	1	3	4	0	0	0
W94	6	11	17	0	0	0
W99	34	42	76	1	1	1
X00	65	108	173	1	2	2
X01	2	13	15	0	0	0
X02	7	19	26	0	0	0
X03	7	19	26	0	0	0
X04	12	91	103	0	2	1
X05	4	1	5	0	0	0
X06	11	25	36	0	1	0
X08	39	60	99	1	1	1
X09	37	83	120	1	2	1
X10	75	92	167	2	2	2
X11	18	29	47	0	1	1
X12	69	109	178	2	2	2
X13	1	13	14	0	0	0
X14		7	7		0	0
X15	8	22	30	0	0	0

Yttre orsak	Antal			Antal per 100 000		
	Kvinnor	Män	Totalt	Kvinnor	Män	Totalt
X16	9	18	27	0	0	0
X17	2	10	12	0	0	0
X18		14	14		0	0
X19	19	46	65	0	1	1
X20	98	129	227	2	3	2
X21		1	1		0	0
X23	185	231	416	4	5	5
X25		1	1		0	0
X26		1	1		0	0
X27	1	3	4	0	0	0
X28	6	5	11	0	0	0
X29	24	23	47	1	1	1
X30	13	18	31	0	0	0
X31	26	65	91	1	1	1
X32	3	4	7	0	0	0
X33	3	10	13	0	0	0
X35	1		1	0		0
X36	1		1	0		0
X39	2	1	3	0	0	0
X40	42	31	73	1	1	1
X41	80	76	156	2	2	2
X42	29	37	66	1	1	1
X43	28	15	43	1	0	0
X44	537	406	943	12	9	10
X45	31	63	94	1	1	1
X46	40	71	111	1	2	1
X47	14	44	58	0	1	1
X48	1	1	2	0	0	0
X49	106	168	274	2	4	3
X50	330	532	862	7	12	9
X51	2	6	8	0	0	0
X53	1	1	2	0	0	0
X54	2	3	5	0	0	0
X57	17	18	35	0	0	0
X58	458	514	972	10	11	11
X59	1 426	1 170	2 596	31	26	28
X6	3	3	6	0	0	0
X60	399	126	525	9	3	6
X61	795	336	1 131	17	7	12
X62	46	64	110	1	1	1
X63	43	17	60	1	0	1
X64	3 462	1 756	5 218	75	39	57
X65	102	82	184	2	2	2
X66	13	14	27	0	0	0
X67	12	29	41	0	1	0
X68	2	2	4	0	0	0
X69	79	34	113	2	1	1
X7		1	1		0	0
X70	66	100	166	1	2	2
X71	18	10	28	0	0	0

Yttre orsak	Antal			Antal per 100 000		
	Kvinnor	Män	Totalt	Kvinnor	Män	Totalt
X72		5	5		0	0
X73	1	11	12	0	0	0
X74		3	3		0	0
X75	1	1	2	0	0	0
X76	5	8	13	0	0	0
X78	263	181	444	6	4	5
X79	13	2	15	0	0	0
X80	52	43	95	1	1	1
X81	10	12	22	0	0	0
X82	6	16	22	0	0	0
X83	11	12	23	0	0	0
X84	65	37	102	1	1	1
X85	6	3	9	0	0	0
X86	2	3	5	0	0	0
X89	2	1	3	0	0	0
X90	1		1	0		0
X91	1	4	5	0	0	0
X92		1	1		0	0
X93		15	15		0	0
X94	3	7	10	0	0	0
X95	1	6	7	0	0	0
X97		4	4		0	0
X98		2	2		0	0
X99	24	227	251	1	5	3
Y00	17	130	147	0	3	2
Y01	4	1	5	0	0	0
Y02	1	1	2	0	0	0
Y03	3	4	7	0	0	0
Y04	152	724	876	3	16	10
Y05	50	1	51	1	0	1
Y06	1		1	0		0
Y07	273	803	1 076	6	18	12
Y08	1	3	4	0	0	0
Y09	12	52	64	0	1	1
Y10	39	14	53	1	0	1
Y11	79	53	132	2	1	1
Y12	24	35	59	1	1	1
Y13	6	1	7	0	0	0
Y14	320	253	573	7	6	6
Y15	200	238	438	4	5	5
Y16	6	6	12	0	0	0
Y17		7	7		0	0
Y18		1	1		0	0
Y19	10	20	30	0	0	0
Y20	2	1	3	0	0	0
Y21		3	3		0	0
Y22		6	6		0	0
Y23		1	1		0	0
Y24	1	2	3	0	0	0
Y26	2	5	7	0	0	0

Yttre orsak	Antal			Antal per 100 000		
	Kvinnor	Män	Totalt	Kvinnor	Män	Totalt
Y27		3	3		0	0
Y28	10	39	49	0	1	1
Y29	1	13	14	0	0	0
Y30	11	14	25	0	0	0
Y31	1	7	8	0	0	0
Y32	1	3	4	0	0	0
Y33	9	38	47	0	1	1
Y34	67	118	185	1	3	2
Y35	1	7	8	0	0	0
Y36	1	4	5	0	0	0
Y40	125	76	201	3	2	2
Y41	11	5	16	0	0	0
Y42	42	24	66	1	1	1
Y43	106	76	182	2	2	2
Y44	150	133	283	3	3	3
Y45	120	79	199	3	2	2
Y46	24	29	53	1	1	1
Y47	34	18	52	1	0	1
Y48	7	5	12	0	0	0
Y49	52	32	84	1	1	1
Y50	10	7	17	0	0	0
Y51	17	19	36	0	0	0
Y52	141	84	225	3	2	2
Y53	9	5	14	0	0	0
Y54	23	12	35	1	0	0
Y55	4	2	6	0	0	0
Y56	6	2	8	0	0	0
Y57	2 516	1 853	4 369	55	41	48
Y58	9	5	14	0	0	0
Y59	13	14	27	0	0	0
Y60	1 374	482	1 856	30	11	20
Y61	69	41	110	2	1	1
Y62	25	29	54	1	1	1
Y63	30	19	49	1	0	1
Y64	2	2	4	0	0	0
Y65	153	142	295	3	3	3
Y66	1	6	7	0	0	0
Y69	86	81	167	2	2	2
Y70	6	10	16	0	0	0
Y71	74	96	170	2	2	2
Y72	1	4	5	0	0	0
Y73	33	56	89	1	1	1
Y74	12	10	22	0	0	0
Y75	11	13	24	0	0	0
Y76	80		80	2		1
Y77	4	4	8	0	0	0
Y78	27	17	44	1	0	0
Y79	199	81	280	4	2	3
Y80	8	2	10	0	0	0
Y81	18	24	42	0	1	0

Yttre orsak	Antal			Antal per 100 000		
	Kvinnor	Män	Totalt	Kvinnor	Män	Totalt
Y82	15	20	35	0	0	0
Y83	7 345	7 705	15 050	160	170	165
Y84	593	1 223	1 816	13	27	20
Y85	84	157	241	2	3	3
Y86	622	706	1 328	14	16	15
Y87	17	17	34	0	0	0
Y88	2 890	2 285	5 175	63	51	57
Y89	59	72	131	1	2	1
Y90	153	251	404	3	6	4
Y91	63	114	177	1	3	2
Y95	67	56	123	1	1	1
Y96		2	2		0	0
Y97	2	1	3	0	0	0
Y98	5	14	19	0	0	0
Totalt	80 500	73 251	153 751	1 754	1 619	1 687

Tabell 9 Antal patienter med huvuddiagnos skador, förgiftningar och vissa andra följder av yttre orsaker per diagnosgrupp, åldersgrupp och kön, 2006. Diagnosgruppering A.

Number of patients with an injury or poisoning by ICD-group, age and sex, 2006. Diagnosis group A.

Diagnosgruppering A	Kvinnor					Män					Totalt 0+
	0-19	20-44	45-64	65+	0+	0-19	20-44	45-64	65+	0+	
1. Skador på huvud	2 888	1 390	1 160	3 161	8 599	4 247	3 179	2 285	2 776	12 487	21 086
2. Skador på hals	120	200	136	238	694	172	395	268	279	1 114	1 808
3. Skador i bröstregionen	136	304	349	1 422	2 211	262	750	896	1 150	3 058	5 269
4. Skador i buken, nedre delen av ryggen, ländkotpelaren och bäckenet	379	427	388	3 262	4 456	520	667	582	1 272	3 041	7 497
5. Skador på skuldra och överarm	528	230	634	2 829	4 221	731	655	682	894	2 962	7 183
6. Skador på armbåge och underarm	897	345	956	2 144	4 342	1 847	602	507	378	3 334	7 676
7. Skador på handled och hand	346	359	265	237	1 207	688	1 277	769	330	3 064	4 271
8. Skador på höft och lår	205	146	914	14 376	15 641	440	380	983	5 841	7 644	23 285
9. Skador på knä och underben	705	1 161	2 130	2 763	6 759	1 251	2 060	1 800	1 047	6 158	12 917
10. Skador på fotled och fot	153	129	127	243	652	225	382	283	145	1 035	1 687
11. Skador som engagerar flera kroppsregioner	39	44	24	104	211	47	93	44	57	241	452
12. Skador på icke specificerad del av bålen, extremitet eller annan kroppsregion	70	60	50	180	360	93	90	66	86	335	695
13. Effekter av främmande kropp som trängt in genom naturlig öppning	191	111	126	247	675	285	169	235	318	1 007	1 682
14. Brännskador och frätskador	144	67	49	47	307	282	227	151	80	740	1 047
15. Köldskador		1	1	4	6	2	13	13	6	34	40
16. Förgiftning av droger, läkemedel och biologiska substanser	1 152	2 224	971	754	5 101	336	1 190	667	461	2 654	7 755
17. Toxisk effekt av substanser i huvudsak icke-medicinsk användning	350	294	190	87	921	370	365	288	119	1 142	2 063
18. Andra och icke specificerade effekter av yttre orsaker	251	355	273	260	1 139	321	331	312	235	1 199	2 338
19. Vissa tidiga komplikationer till skada genom yttre våld	28	40	56	74	198	54	118	119	90	381	579

Diagnosgruppering A	Kvinnor					Män					Totalt
	0-19	20-44	45-64	65+	0+	0-19	20-44	45-64	65+	0+	0+
20. Komplikationer till kirurgiska åtgärder och medicinsk vård som ej klassificerad annorstädes	319	1 191	1 783	3 289	6 582	390	860	1 864	3 295	6 409	12 991
21. Sena besvär av skador, förgiftningar och andra följder av yttre orsaker	86	219	242	225	772	97	408	275	124	904	1 676
Totalt	8 987	9 297	10 824	35 946	65 054	12 660	14 211	13 089	18 983	58 943	123 997

Tabell 10 Antal patienter per 100 000 invånare med huvuddiagnos skador, förgiftningar och vissa andra följder av yttre orsaker per diagnosgrupp, åldersgrupp och kön, 2006. Diagnosgruppering A.

Number of patients coded with an injury or poisoning per 100 000 inhabitants, by ICD-group, age and sex, 2006. Diagnosis group A.

Diagnosgruppering A	Kvinnor					Män					Totalt
	0-19	20-44	45-64	65+	0+	0-19	20-44	45-64	65+	0+	
1. Skador på huvud	273	95	98	354	187	382	209	190	403	276	231
2. Skador på hals	11	14	12	27	15	15	26	22	40	25	20
3. Skador i bröstregionen	13	21	30	159	48	24	49	75	167	68	58
4. Skador i buken, nedre delen av ryggen, ländkotpelaren och bäckenet	36	29	33	366	97	47	44	48	185	67	82
5. Skador på skuldra och överarm	50	16	54	317	92	66	43	57	130	65	79
6. Skador på armbåge och underarm	85	24	81	240	95	166	40	42	55	74	84
7. Skador på handled och hand	33	25	22	27	26	62	84	64	48	68	47
8. Skador på höft och lår	19	10	77	1 611	341	40	25	82	847	169	256
9. Skador på knä och underben	67	80	180	310	147	112	136	150	152	136	142
10. Skador på fotled och fot	14	9	11	27	14	20	25	24	21	23	19
11. Skador som engagerar flera kroppsregioner	4	3	2	12	5	4	6	4	8	5	5
12. Skador på icke specificerad del av bålen, extremitet eller annan kroppsregion	7	4	4	20	8	8	6	5	12	7	8
13. Effekter av främmande kropp som trängt in genom naturlig öppning	18	8	11	28	15	26	11	20	46	22	18
14. Brännskador och frätskador	14	5	4	5	7	25	15	13	12	16	11
15. Köldskador		0	0	0	0	0	1	1	1	1	0
16. Förgiftning av droger, läkemedel och biologiska substanser	109	152	82	85	111	30	78	56	67	59	85
17. Toxisk effekt av substanser i huvudsak icke-medicinsk användning	33	20	16	10	20	33	24	24	17	25	23
18. Andra och icke specificerade effekter av yttre orsaker	24	24	23	29	25	29	22	26	34	27	26
19. Vissa tidiga komplikationer till skada genom yttre våld	3	3	5	8	4	5	8	10	13	8	6

Diagnosgruppering A	Kvinnor					Män					Totalt 0+
	0-19	20-44	45-64	65+	0+	0-19	20-44	45-64	65+	0+	
20. Komplikationer till kirurgiska åtgärder och medicinsk vård som ej klassificerad annorstädes	30	82	151	369	143	35	57	155	478	142	143
21. Sena besvär av skador, förgiftningar och andra följder av yttre orsaker	8	15	20	25	17	9	27	23	18	20	18
Totalt	851	637	916	4 029	1 417	1 138	935	1 089	2 754	1 303	1 361

Tabell 11 Antal patienter med huvuddiagnos skador, förgiftningar och vissa andra följder av yttre orsaker per diagnosgrupp, åldersgrupp och kön, 2006. Diagnosgruppering B.

Number of patients coded with an injury or poisoning, by ICD-group, age and sex, 2006. Diagnosis group B.

Diagnosgruppering B	Kvinnor					Män					Totalt
	0-19	20-44	45-64	65+	0+	0-19	20-44	45-64	65+	0+	
1. Skallfraktur	157	130	141	265	693	321	658	341	232	1 552	2 245
2. Fraktur på halsens och bålens ben	147	338	481	3 638	4 604	212	761	1 070	1 822	3 865	8 469
3. Fraktur på övre extremitet	1 406	495	1 486	4 466	7 853	2 608	1 191	995	1 058	5 852	13 705
4. Fraktur på nedre extremitet	673	1 054	2 821	14 822	19 370	1 340	1 916	2 373	5 839	11 468	30 838
5. Hjärnskakning	2 018	868	590	1 252	4 728	2 771	1 581	1 016	956	6 324	11 052
6. Annan intrakraniell skada utan fraktur	148	142	261	875	1 426	242	399	605	1 102	2 348	3 774
7. Annan skada	4 405	6 122	4 983	10 530	26 040	5 140	7 588	6 635	7 968	27 331	53 371
Totalt	8 954	9 149	10 763	35 848	64 714	12 634	14 094	13 035	18 977	58 740	123 454

Tabell 12 Antal patienter per 100 000 invånare med huvuddiagnos skador, förgiftningar och vissa andra följder av yttre orsaker per diagnosgrupp, åldersgrupp och kön, 2006. Diagnosgruppering B.

Number of patients, coded with an injury or poisoning per 100 000 inhabitants, by ICD-group, age and sex, 2006. Diagnosis group B.

Diagnosgruppering B	Kvinnor					Män					Totalt
	0-19	20-44	45-64	65+	0+	0-19	20-44	45-64	65+	0+	
1. Skallfraktur	15	9	12	30	15	29	43	28	34	34	25
2. Fraktur på halsens och bålens ben	14	23	41	408	100	19	50	89	264	85	93
3. Fraktur på övre extremitet	133	34	126	501	171	234	78	83	154	129	150
4. Fraktur på nedre extremitet	64	72	239	1 661	422	120	126	198	847	254	338
5. Hjärnskakning	191	59	50	140	103	249	104	85	139	140	121
6. Annan intrakraniell skada utan fraktur	14	10	22	98	31	22	26	50	160	52	41
7. Annan skada	417	420	422	1 180	567	462	499	552	1 156	604	586
Totalt	848	627	911	4 018	1 410	1 135	927	1 085	2 753	1 299	1 355

Tabell 13 Patienter med huvuddiagnos skador, förgiftningar och vissa andra följder av yttre orsaker per diagnoskategori (treställig nivå) och kön, 2006. Antal personer och antal personer per 100 000 invånare.

Patients coded with an injury or poisoning. By ICD-diagnosis and sex, 2006. Number of persons and number of persons by 100 000 inhabitants.

Huvuddiagnos	Antal			Antal per 100 000		
	Kvinnor	Män	Totalt	Kvinnor	Män	Totalt
S00	768	820	1 588	17	18	17
S01	846	1 248	2 094	18	28	23
S02	679	1 518	2 197	15	34	24
S03	29	27	56	1	1	1
S04	9	9	18	0	0	0
S05	84	235	319	2	5	4
S06	5 953	8 386	14 339	130	185	157
S07	5	13	18	0	0	0
S08	1	2	3	0	0	0
S09	150	201	351	3	4	4
S10	145	194	339	3	4	4
S11	8	46	54	0	1	1
S12	308	556	864	7	12	9
S13	184	224	408	4	5	4
S14	28	87	115	1	2	1
S15	2	7	9	0	0	0
S16	2	8	10	0	0	0
S17	9	8	17	0	0	0
S19	8	9	17	0	0	0
S20	536	574	1 110	12	13	12
S21	10	64	74	0	1	1
S22	1 346	1 773	3 119	29	39	34
S23	24	22	46	1	0	1
S24	9	25	34	0	1	0
S25	9	11	20	0	0	0
S26	5	15	20	0	0	0
S27	212	516	728	5	11	8
S28		3	3	0	0	0
S29	19	38	57	0	1	1
S30	1 043	805	1 848	23	18	20
S31	88	142	230	2	3	3
S32	2 870	1 479	4 349	63	33	48
S33	34	28	62	1	1	1
S34	10	19	29	0	0	0
S35	20	15	35	0	0	0
S36	184	350	534	4	8	6
S37	90	128	218	2	3	2
S38	10	22	32	0	0	0
S39	21	29	50	0	1	1
S40	186	147	333	4	3	4
S41	34	51	85	1	1	1

Huvuddiagnos	Antal			Antal per 100 000		
	Kvinnor	Män	Totalt	Kvinnor	Män	Totalt
S42	3 444	2 016	5 460	75	45	60
S43	383	488	871	8	11	10
S44	11	15	26	0	0	0
S45	6	12	18	0	0	0
S46	50	167	217	1	4	2
S47		4	4		0	0
S48		2	2		0	0
S49	5	2	7	0	0	0
S50	65	53	118	1	1	1
S51	96	161	257	2	4	3
S52	3 857	2 775	6 632	84	61	73
S53	150	131	281	3	3	3
S54	15	35	50	0	1	1
S55	7	16	23	0	0	0
S56	18	70	88	0	2	1
S57	6	10	16	0	0	0
S58	3	1	4	0	0	0
S59	1	2	3	0	0	0
S60	56	58	114	1	1	1
S61	240	628	868	5	14	10
S62	374	944	1 318	8	21	14
S63	117	215	332	3	5	4
S64	92	207	299	2	5	3
S65	4	22	26	0	0	0
S66	222	727	949	5	16	10
S67	34	70	104	1	2	1
S68	58	188	246	1	4	3
S69	2	8	10	0	0	0
S70	1 838	924	2 762	40	20	30
S71	40	100	140	1	2	2
S72	13 246	6 166	19 412	289	136	213
S73	212	123	335	5	3	4
S74	4	4	8	0	0	0
S75	5	10	15	0	0	0
S76	69	235	304	2	5	3
S77	3	7	10	0	0	0
S78	1	1	2	0	0	0
S79	18	8	26	0	0	0
S80	426	234	660	9	5	7
S81	162	183	345	4	4	4
S82	5 421	4 533	9 954	118	100	109
S83	462	602	1 064	10	13	12
S84	4	7	11	0	0	0
S85	4	13	17	0	0	0
S86	116	412	528	3	9	6
S87	6	16	22	0	0	0
S88	3	15	18	0	0	0
S89	6	5	11	0	0	0

Huvuddiagnos	Antal			Antal per 100 000		
	Kvinnor	Män	Totalt	Kvinnor	Män	Totalt
S90	63	56	119	1	1	1
S91	89	134	223	2	3	2
S92	280	558	838	6	12	9
S93	163	188	351	4	4	4
S94	4	1	5	0	0	0
S95		1	1		0	0
S96	22	40	62	0	1	1
S97	5	25	30	0	1	0
S98	5	16	21	0	0	0
S99	3	4	7	0	0	0
T00	69	63	132	2	1	1
T01	53	76	129	1	2	1
T02	30	41	71	1	1	1
T03	3	1	4	0	0	0
T04	9	20	29	0	0	0
T05	2		2	0		0
T06	6	6	12	0	0	0
T07	29	24	53	1	1	1
T08	7	17	24	0	0	0
T09	9	16	25	0	0	0
T10	2	1	3	0	0	0
T11	32	31	63	1	1	1
T12	1		1	0		0
T13	34	28	62	1	1	1
T14	258	226	484	6	5	5
T15	8	16	24	0	0	0
T16	17	27	44	0	1	0
T17	164	204	368	4	5	4
T18	455	727	1 182	10	16	13
T19	17	15	32	0	0	0
T20	40	154	194	1	3	2
T21	57	107	164	1	2	2
T22	31	83	114	1	2	1
T23	39	96	135	1	2	1
T24	38	93	131	1	2	1
T25	20	35	55	0	1	1
T26	10	27	37	0	1	0
T27	1	14	15	0	0	0
T28	27	39	66	1	1	1
T29	25	59	84	1	1	1
T30	19	47	66	0	1	1
T31	12	33	45	0	1	0
T32	3		3	0		0
T33	2	6	8	0	0	0
T34	1	16	17	0	0	0
T35	3	15	18	0	0	0
T36	8	7	15	0	0	0
T37	4	1	5	0	0	0

Huvuddiagnos	Antal			Antal per 100 000		
	Kvinnor	Män	Totalt	Kvinnor	Män	Totalt
T38	41	22	63	1	0	1
T39	674	188	862	15	4	9
T40	134	192	326	3	4	4
T41	5	4	9	0	0	0
T42	1 154	563	1 717	25	12	19
T43	715	376	1 091	16	8	12
T44	55	23	78	1	1	1
T45	74	41	115	2	1	1
T46	187	91	278	4	2	3
T47	7	5	12	0	0	0
T48	29	29	58	1	1	1
T49	6	4	10	0	0	0
T50	2 170	1 141	3 311	47	25	36
T51	387	450	837	8	10	9
T52	57	87	144	1	2	2
T53	1	2	3	0	0	0
T54	7	6	13	0	0	0
T55	10	12	22	0	0	0
T56	1	2	3	0	0	0
T57	2	2	4	0	0	0
T58	22	64	86	0	1	1
T59	85	110	195	2	2	2
T60		3	3		0	0
T61	1	1	2	0	0	0
T62	14	24	38	0	1	0
T63	146	179	325	3	4	4
T64	2	3	5	0	0	0
T65	147	145	292	3	3	3
T66	2	3	5	0	0	0
T67	16	21	37	0	0	0
T68	37	82	119	1	2	1
T69		5	5		0	0
T70	6	16	22	0	0	0
T71	15	17	32	0	0	0
T73	11	12	23	0	0	0
T74	95	70	165	2	2	2
T75	62	165	227	1	4	2
T78	822	749	1 571	18	17	17
T79	191	375	566	4	8	6
T80	40	34	74	1	1	1
T81	2 921	3 053	5 974	64	67	66
T82	242	332	574	5	7	6
T83	138	435	573	3	10	6
T84	2 162	1 661	3 823	47	37	42
T85	360	318	678	8	7	7
T86	107	144	251	2	3	3
T87	60	74	134	1	2	1
T88	552	396	948	12	9	10

Huvuddiagnos	Antal			Antal per 100 000		
	Kvinnor	Män	Totalt	Kvinnor	Män	Totalt
T90	39	73	112	1	2	1
T91	57	98	155	1	2	2
T92	356	440	796	8	10	9
T93	217	190	407	5	4	4
T94	3	4	7	0	0	0
T95	37	41	78	1	1	1
T96	2	1	3	0	0	0
T97	1		1	0		0
T98	37	30	67	1	1	1
Totalt	64 240	58 481	122 721	1 400	1 293	1 347

Bilagor

Gruppering av diagnoser (Diagnosgruppering B)

Skallfrakturer	S02
Frakturer på halsens och bålens ben	S12, S22, S32, T020-T021, T08
Frakturer på övre extremitet	S42, S52, S62, T022, T024, T10
Frakturer på nedre extremitet	S72, S82, S92, T023, T025, T12
Hjärnskakning	S060
Annan intrakraniell skada utan fraktur	S061-S0699

Gruppering av yttre orsaker till sjukdom och död

V01-V8099	Transportolyckor med fordon företrädesvis avsedda för vägtrafik
V81-V9999	Andra transportolyckor
W00-W1999	Fallolyckor
W20-W4999	Exponering för icke levande mekaniska krafter
W50-W6499	Exponering för levande mekaniska krafter
W65-W7499	Drunkning och drunkningstillbud genom olyckshändelse
W75-W8499	Annan kvävning och annat kvävningstillbud genom olyckshändelse
W85-W9999	Exponering för elektrisk ström, strålning, extrem lufttemperatur och extremt lufttryck i omgivningen
X00-X0999	Exponering för rök och öppen eld
X10-X1999	Kontakt med heta föremål och heta ämnen
X20-X2999	Kontakt med giftiga djur och växter
X30-X3999	Exponering för naturkrafter
X40-X4999	Förgiftningsolyckor och exponering för skadliga ämnen genom olyckshändelse
X50-X5799	Överansträngning och umbäranden
X58-X5999	Exponering genom olyckshändelse för andra och icke specificerade faktorer
X60-X8499	Avsiktligt självdestruktiv handling
X85-Y0999	Övergrepp av annan person
Y10-Y3499	Skadehändelser med oklar avsikt
Y35-Y3699	Polisingripande och krigshandling
Y40-Y5999	Ogynnsam effekt av droger, läkemedel och biologiska substanser i terapeutiskt bruk
Y60-Y6999	Missöden som inträffat med patienter under kirurgisk och medicinsk vård
Y70-Y8299	Missöden orsakade av medicinska instrument i diagnostiskt och terapeutiskt bruk
Y83-Y8499	Kirurgiska och andra medicinska åtgärder som orsak till onormal reaktion eller sen komplikation hos patient utan anknytning till missöde vid operations- eller behandlingstillfället
Y85-Y8999	Sena effekter av yttre orsaker till sjukdom och död
Y90-Y9899	Bidragande faktorer som har samband med yttre orsaker till sjukdom och död, vilka klassificeras annorstädes

Diagnosförteckning

Diagnoser har i tabellerna presenterats dels efter diagnosavsnitt och dels efter diagnoskategori (treställig diagnoskod) enligt Klassifikation av sjukdomar och hälsoproblem 1997, som är den svenska versionen av Världshälsoorganisationens internationella klassifikation, 10:e revisionen (ICD10). I tabellerna har diagnosavsnitt angivits i klartext men för de tabeller som redovisar diagnoskategori har av utrymmesskäl endast den treställiga diagnoskoden använts. För en exakt redogörelse av vad som ingår i respektive diagnoskod hänvisas till Klassifikation av sjukdomar och hälsoproblem 1997 (ICD).

Kod	Benämning
<i>Skador på huvudet (S00-S09)</i>	
S00	Ytlig skada på huvudet
S01	Sårskada på huvudet
S02	Skallfraktur och fraktur på ansiktsben
S03	Luxation och distorsion i huvudets leder och ligament
S04	Skada på kranialnerver
S05	Skada på ögat och ögonhålan
S06	Intrakraniell skada
S07	Klämskada på huvudet
S08	Traumatisk amputation av del av huvudet
S09	Andra och icke specificerade skador på huvudet
<i>Skador på halsen (S10-S19)</i>	
S10	Ytlig skada på halsen
S11	Sårskada på halsen
S12	Fraktur på halskotpelaren och halsens ben
S13	Luxation och distorsion av leder och ligament i hals och halskotpelare
S14	Skada på nerver och på ryggmärgen i halsregionen
S15	Skada på blodkärl i halsregionen
S16	Skada på muskel och sena i halsregionen
S17	Klämskada på halsen
S18	Traumatisk amputation på halsnivå
S19	Andra och icke specificerade skador i halsregionen
<i>Skador i bröstregionen (S20-S29)</i>	
S20	Ytlig skada i bröstregionen
S21	Sårskada på bröstregionen
S22	Fraktur på revben, bröstbenet och bröstkotpelaren

- S23 Luxation och distorsion av bröstkorgens leder och ligament
- S24 Skada på nerver och ryggmärg i bröstregionen
- S25 Skada på blodkärl i bröstkorgen
- S26 Skada på hjärtat
- S27 Skada på andra och icke specificerade organ i brösthålan
- S28 Klämskada på bröstkorgen och traumatisk amputation av del av bröstkorgen
- S29 Andra och icke specificerade skador på bröstkorgen

Skador i buken, nedre delen av ryggen, ländkotpelaren och bäckenet (S30-S39)

- S30 Ytlig skada på buken, nedre delen av ryggen och bäckenet
- S31 Sårskada på buken, nedre delen av ryggen och bäckenet
- S32 Fraktur på ländkotpelaren och bäckenet
- S33 Luxation och distorsion i leder och ligament i lumbalkotpelaren och bäckenet
- S34 Skada på nerver och lumbala delen av ryggmärgen på buknivå, bäckennivå och nedre delen av ryggen
- S35 Skada på blodkärl på buknivå, bäckennivå och nedre delen av ryggen
- S36 Skada på organ i bukhålan
- S37 Skada på urin- och bäckenorganen
- S38 Klämskador och traumatisk amputation av del av buken, nedre delen av ryggen och bäckenet
- S39 Andra och icke specificerade skador på buken, nedre delen av ryggen och bäckenet

Skador på skuldra och överarm (S40-S49)

- S40 Ytlig skada på skuldra och överarm
- S41 Sårskada på skuldra och överarm
- S42 Fraktur på skuldra och överarm
- S43 Luxation och distorsion i skuldergördels leder och ligament
- S44 Skada på nerver på skulder- och överarmsnivå
- S45 Skada på blodkärl på skulder- och överarmsnivå
- S46 Skada på muskel och sena på skulder- och överarmsnivå
- S47 Klämskada på skuldra och överarm
- S48 Traumatisk amputation av skuldra och överarm
- S49 Andra och icke specificerade skador på skuldra och överarm

Skador på armbåge och underarm (S50-S59)

- S50 Ytlig skada på underarm
- S51 Sårskada på underarm
- S52 Fraktur på underarm
- S53 Luxation och distorsion i armbågens leder och ligament
- S54 Skada på nerver på underarmsnivå
- S55 Skada på blodkärl på underarmsnivå
- S56 Skada på muskel och sena på underarmsnivå

- S57 Klämskada på underarm
- S58 Traumatisk amputation av underarm
- S59 Andra och icke specificerade skador på underarm

Skador på handled och hand (S60-S69)

- S60 Ytlig skada på handled och hand
- S61 Sårskada på handled och hand
- S62 Fraktur på handled och hand
- S63 Luxation och distorsion i leder och ligament på handleds- och handnivå
- S64 Skada på nerver på handleds- och handnivå
- S65 Skada på blodkärl på handleds- och handnivå
- S66 Skada på muskel och sena på handleds- och handnivå
- S67 Klämskada på handled och hand
- S68 Traumatisk amputation av handled och hand
- S69 Andra och icke specificerade skador på handled och hand

Skador på höft och lår (S70-S79)

- S70 Ytlig skada på höft och lår
- S71 Sårskada på höft och lår
- S72 Fraktur på lårben
- S73 Luxation och distorsion i höftled och höftligament
- S74 Skada på nerver på höft- och lårnivå
- S75 Skada på blodkärl på höft- och lårnivå
- S76 Skada på muskel och sena på höft- och lårnivå
- S77 Klämskador på höft och lår
- S78 Traumatisk amputation av höft och lår
- S79 Andra och icke specificerade skador på höft och lår

Skador på knä och underben (S80-S89)

- S80 Ytlig skada på underben
- S81 Sårskada på underben
- S82 Fraktur på underben inklusive fotled
- S83 Luxation och distorsion i knäets leder och ligament
- S84 Skada på nerver på underbensnivå
- S85 Skada på blodkärl på underbensnivå
- S86 Skada på muskel och sena på underbensnivå
- S87 Klämskada på underben
- S88 Traumatisk amputation av underben
- S89 Andra och icke specificerade skador på underben

Skador på fotled och fot (S90-S99)

- S90 Ytlig skada på fotled och fot
- S91 Sårskada på fotled och fot
- S92 Fraktur på fot med undantag för fotled
- S93 Luxation och distorsion i leder och ligament på fotleds- och fotnivå
- S94 Skada på nerver på fotleds- och fotnivå

- S95 Skada på blodkärl på fotleds- och fotnivå
- S96 Skada på muskel och sena på fotleds- och fotnivå
- S97 Klämskada på fotled och fot
- S98 Traumatisk amputation av fotled och fot
- S99 Andra och icke specificerade skador på fotled och fot

Skador som engagerar flera kroppsregioner (T00-T07)

- T00 Ytliga skador som engagerar flera kroppsregioner
- T01 Sårskador som engagerar flera kroppsregioner
- T02 Frakturer som engagerar flera kroppsregioner
- T03 Luxationer och distorsioner som engagerar flera kroppsregioner
- T04 Klämskador som engagerar flera kroppsregioner
- T05 Traumatiska amputationer som engagerar flera kroppsregioner
- T06 Andra skador som engagerar flera kroppsregioner som inte klassificeras annorstädes
- T07 Icke specificerade multipla skador

Skador på icke specificerad del av bålen, extremitet eller annan kroppsregion (T08-T14)

- T08 Fraktur på ryggraden på icke specificerad nivå
- T09 Andra skador på ryggraden och bålen på icke specificerad nivå
- T10 Fraktur på övre extremitet på icke specificerad nivå
- T11 Andra skador på övre extremitet på icke specificerad nivå
- T12 Fraktur på nedre extremitet på icke specificerad nivå
- T13 Andra skador på nedre extremitet på icke specificerad nivå
- T14 Skada på icke specificerad kroppsregion

Effekter av främmande kropp som trängt in genom naturlig öppning (T15-T19)

- T15 Främmande kropp i ögats yttre delar
- T16 Främmande kropp i örat
- T17 Främmande kropp i andningsvägarna
- T18 Främmande kropp i matsmältningskanalen
- T19 Främmande kropp i urinorganen och könsorganen

Brännskador och frätskador på yttre kroppsytta med specificerad lokalisering (T20-T25)

- T20 Brännskada och frätskada på huvudet och halsen
- T21 Brännskada och frätskada på bålen
- T22 Brännskada och frätskada på skuldra och övre extremitet utom handled och hand
- T23 Brännskada och frätskada på handled och hand
- T24 Brännskada och frätskada på höft och nedre extremitet utom fotled och fot
- T25 Brännskada och frätskada på fotled och fot

Brännskador och frätskador begränsade till ögat och inre organ (T26-T28)

- T26 Brännskada och frätskada begränsad till ögat och närliggande organ
- T27 Brännskada och frätskada i andningsvägarna
- T28 Brännskada och frätskada i andra inre organ

Brännskador och frätskador på multipla och icke specificerade kroppsregioner (T29-T32)

- T29 Brännskador och frätskador på flera kroppsregioner
- T30 Brännskada och frätskada på icke specificerad kroppsregion
- T31 Brännskador klassificerade med hänsyn till storleken på den kroppsytta som engagerats
- T32 Frätskador klassificerade med hänsyn till storleken på den kroppsytta som engagerats

Köldskada (T33-T35)

- T33 Ytlig köldskada
- T34 Köldskada med vävnadsnekros
- T35 Köldskada som engagerar flera kroppsregioner och icke specificerad köldskada

Förgiftning av droger, läkemedel och biologiska substanser (T36-T50)

- T36 Förgiftning med systemiska antibiotika
- T37 Förgiftning med andra läkemedel för systemiskt bruk mot infektionssjukdomar och parasitsjukdomar
- T38 Förgiftning med hormoner och deras syntetiska substitut och antagonisterna som inte klassificeras annorstädes
- T39 Förgiftning med smärtstillande läkemedel av icke opiatkaraktär, febernedsättande läkemedel samt antiinflammatoriska och antireumatiska läkemedel
- T40 Förgiftning med narkotiska och psykodysleptiska medel [hallucinogener]
- T41 Förgiftning med anestetika och gaser för terapeutiskt bruk
- T42 Förgiftning med anti epileptika och medel vid parkinsonism samt lugnande medel och sömnmedel
- T43 Förgiftning med psykotropa medel som inte klassificeras annorstädes
- T44 Förgiftning med läkemedel som företrädesvis påverkar det autonoma nervsystemet
- T45 Förgiftning med läkemedel med företrädesvis systemisk och hematologisk effekt som inte klassificeras annorstädes
- T46 Förgiftning med läkemedel som företrädesvis påverkar hjärt-kärlsystemet
- T47 Förgiftning med läkemedel som företrädesvis påverkar mag-tarmkanalen
- T48 Förgiftning med läkemedel som företrädesvis påverkar glatt muskulatur, skelettmuskulatur och andningsorganen
- T49 Förgiftningar med medel företrädesvis använda för lokalterapi vid hud- och slemhinnesjukdomar, vid ögon-, öron-, näs-, hals- och tandsjukdomar
- T50 Förgiftning med diuretika samt andra och icke specificerade droger, läkemedel och biologiska substanser

Toxisk effekt av substanser med i huvudsak icke-medicinsk användning (T51-T65)

T51	Toxisk effekt av alkohol
T52	Toxisk effekt av organiska lösningsmedel
T53	Toxisk effekt av halogenderivat av alifatiska och aromatiska kolväten
T54	Toxisk effekt av frätande substanser
T55	Toxisk effekt av såpor och rengöringsmedel
T56	Toxisk effekt av metaller
T57	Toxisk effekt av andra oorganiska substanser
T58	Toxisk effekt av kolmonoxid
T59	Toxisk effekt av andra gaser, rök och ångor
T60	Toxisk effekt av pesticider
T61	Toxisk effekt av giftiga substanser i fisk och skaldjur
T62	Toxisk effekt av andra giftiga substanser i födoämnen
T63	Toxisk effekt av kontakt med giftiga djur
T64	Toxisk effekt av aflatoxin och andra mykotoxinföroreningar i föda
T65	Toxisk effekt av andra och icke specificerade substanser

Andra och icke specificerade effekter av yttre orsaker (T66-T78)

T66	Icke specificerade effekter av strålning
T67	Effekter av värme och ljus
T68	Hypotermi
T69	Andra effekter av nedsatt temperatur
T70	Effekter av lufttryck och vattentryck
T71	Kvävning
T73	Effekter av annan bristsituation
T74	Misshandelssyndrom
T75	Effekter av andra yttre orsaker
T78	Ogynnsamma effekter som inte klassificeras annorstädes

Vissa tidiga komplikationer till skada genom yttre våld (T79)

T79	Vissa tidiga komplikationer till skada genom yttre våld som inte klassificeras annorstädes
-----	--

Komplikationer till kirurgiska åtgärder och medicinsk vård som inte klassificeras annorstädes (T80-T88)

T80	Komplikationer efter infusion, transfusion och injektion i behandlingssyfte
T81	Komplikationer till kirurgiska och medicinska ingrepp som inte klassificeras annorstädes
T82	Komplikationer orsakade av kardiella och vaskulära proteser, implantat och transplantat
T83	Komplikationer av proteser, implantat och transplantat i urinorganen och könsorganen
T84	Komplikationer av inre ortopediska proteser, implantat och transplantat
T85	Komplikationer av andra inre proteser, implantat och transplantat
T86	Funktionssvikt och avstötning av transplanterade organ och vävnader
T87	Komplikationer specifika för replantation (återfastsättning) och amputation
T88	Andra komplikationer och ogynnsamma effekter av kirurgiska åtgärder och medicinsk vård som inte klassificeras annorstädes

Sena besvär av skador, förgiftningar och andra följder av yttre orsaker (T90-T98)

T90	Sena besvär av skador på huvudet
T91	Sena besvär av skada på hals och bål
T92	Sena besvär av skador på övre extremitet
T93	Sena besvär av skador på nedre extremitet
T94	Sena besvär av skador som engagerar flera och icke specificerade kroppsregioner
T95	Sena besvär av brännskador, frätskador och köldskador
T96	Sena besvär av förgiftning orsakad av droger, läkemedel och biologiska substanser
T97	Sena besvär av toxiska effekter av substanser med i huvudsak icke medicinsk användning
T98	Sena besvär av andra och icke specificerade effekter av yttre orsaker

Förteckning över yttre orsaker till sjukdom och död

Yttre orsaker till sjukdom och död har i tabellerna presenterats dels efter avsnitt och dels efter kategorinivå (treställig kod) enligt Yttre orsaker till sjukdom och död, i Klassifikation av sjukdomar och hälsoproblem 1997. I tabellerna har avsnitten angivits i klartext men för de tabeller som redovisar kategorinivåer har av utrymmesskäl endast kodnummer redovisats. För en exakt redogörelse av vad som ingår i respektive Yttre orsakskod hänvisas till Yttre orsaker till sjukdom och död, i Klassifikation av sjukdomar och hälsoproblem 1997.

Kod	Benämning
-----	-----------

Transportolyckor (V01-V99)

V01	Fotgängare skadad i kollision med cykel
V02	Fotgängare skadad i kollision med två- eller trehjuligt motorfordon
V03	Fotgängare skadad i kollision med personbil eller lätt lastbil
V04	Fotgängare skadad i kollision med tung lastbil eller buss
V05	Fotgängare skadad i kollision med tåg
V06	Fotgängare skadad i kollision med annat icke motordrivet fordon
V09	Fotgängare skadad i transportolycka
V10	Cyklist skadad i kollision med fotgängare eller djur
V11	Cyklist skadad i kollision med annan cykel
V12	Cyklist skadad i kollision med två- eller trehjuligt motorfordon
V13	Cyklist skadad i kollision med personbil eller lätt lastbil
V14	Cyklist skadad i kollision med tung lastbil eller buss
V15	Cyklist skadad i kollision med tåg
V16	Cyklist skadad i kollision med annat icke motordrivet fordon
V17	Cyklist skadad i kollision med fast eller stillastående föremål
V18	Cyklist i transportolycka, ej kollision
V19	Cyklist skadad i transportolycka
V20	Motorcyklist skadad i kollision med fotgängare eller djur
V21	Motorcyklist skadad i kollision med cykel
V22	Motorcyklist skadad i kollision med två- eller trehjuligt motorfordon
V23	Motorcyklist skadad i kollision med personbil eller lätt lastbil
V24	Motorcyklist skadad i kollision med tung lastbil eller buss
V25	Motorcyklist skadad i kollision med tåg
V26	Motorcyklist skadad i kollision med annat ej motordrivet fordon
V27	Motorcyklist skadad i kollision med fast eller stillastående föremål
V28	Motorcyklist skadad i transportolycka, ej kollision
V29	Motorcyklist skadad i transportolycka
V30	Förare av eller passagerare i trehjuligt motorfordon i kollision med fotgängare eller djur
V31	Förare av eller passagerare i trehjuligt motorfordon skadad i kollision med cykel
V32	Förare av eller passagerare i trehjuligt motorfordon skadad i kollision med annat två- eller trehjuligt motorfordon
V33	Förare av eller passagerare i trehjuligt motorfordon skadad i kollision med personbil eller lätt lastbil
V34	Förare av eller passagerare i trehjuligt motorfordon skadad i kollision med tung lastbil eller buss
V35	Förare av eller passagerare i trehjuligt motorfordon skadad i kollision med tåg

V36	Förare av eller passagerare i trehjuligt motorfordon skadad i kollision med annat icke motordrivet fordon
V37	Förare av eller passagerare i trehjuligt motorfordon skadad i kollision med fast eller stillastående föremål
V38	Förare av eller passagerare i trehjuligt motorfordon skadad i transportolycka, ej kollision
V39	Förare av eller passagerare i trehjuligt motorfordon skadad i transportolycka
V40	Förare av eller passagerare i personbil skadad i kollision med fotgängare eller djur
V41	Förare av eller passagerare i personbil skadad i kollision med cykel
V42	Förare av eller passagerare i personbil skadad i kollision med två- eller trehjuligt motorfordon
V43	Förare av eller passagerare i personbil skadad i kollision med personbil eller lätt lastbil
V44	Förare av eller passagerare i personbil skadad i kollision med tung lastbil eller buss
V45	Förare av eller passagerare i personbil skadad i kollision med tåg
V46	Förare av eller passagerare i personbil skadad i kollision med annat icke motordrivet fordon
V47	Förare av eller passagerare i personbil skadad i kollision med fast eller stillastående föremål
V48	Förare av eller passagerare i personbil skadad i transportolycka, ej kollision
V49	Förare av eller passagerare i personbil skadad i transportolycka
V50	Förare av eller passagerare i lätt lastbil skadad i kollision med fotgängare eller djur
V51	Förare av eller passagerare i lätt lastbil skadad i kollision med cykel
V52	Förare av eller passagerare i lätt lastbil skadad i kollision med två- eller trehjuligt motorfordon
V53	Förare av eller passagerare i lätt lastbil skadad i kollision med personbil eller lätt lastbil
V54	Förare av eller passagerare i lätt lastbil skadad i kollision med tung lastbil eller buss
V55	Förare av eller passagerare i lätt lastbil skadad i kollision med tåg
V56	Förare av eller passagerare i lätt lastbil skadad i kollision med annat icke motordrivet fordon
V57	Förare av eller passagerare i lätt lastbil skadad i kollision med fast eller stillastående föremål
V58	Förare av eller passagerare i lätt lastbil skadad i transportolycka, ej kollision
V59	Förare av eller passagerare i lätt lastbil skadad i transportolycka
V60	Förare av eller passagerare i tung lastbil skadad i kollision med fotgängare eller djur
V61	Förare av eller passagerare i tung lastbil skadad i kollision med cykel
V62	Förare av eller passagerare i tung lastbil skadad i kollision med två- eller trehjuligt motorfordon
V63	Förare av eller passagerare i tung lastbil skadad i kollision med personbil eller lätt lastbil
V64	Förare av eller passagerare i tung lastbil skadad i kollision med tung lastbil eller buss
V65	Förare av eller passagerare i tung lastbil skadad i kollision med tåg
V66	Förare av eller passagerare i tung lastbil skadad i kollision med annat icke motordrivet fordon
V67	Förare av eller passagerare i tung lastbil skadad i kollision med fast eller stillastående föremål
V68	Förare av eller passagerare i tung lastbil skadad i transportolycka, ej kollision
V69	Förare av eller passagerare i tung lastbil skadad i transportolycka
V70	Förare av eller passagerare i buss skadad i kollision med fotgängare eller djur
V71	Förare av eller passagerare i buss skadad i kollision med cykel
V72	Förare av eller passagerare i buss skadad i kollision med två- eller trehjuligt motorfordon
V73	Förare av eller passagerare i buss skadad i kollision med personbil eller lätt lastbil
V74	Förare av eller passagerare i buss skadad i kollision med tung lastbil eller buss
V75	Förare av eller passagerare i buss skadad i kollision med tåg
V76	Förare av eller passagerare i buss skadad i kollision med annat icke motordrivet fordon
V77	Förare av eller passagerare i buss skadad i kollision med fast eller stillastående föremål
V78	Förare av eller passagerare i buss skadad i transportolycka, ej kollision
V79	Förare av eller passagerare i buss skadad i transportolycka
V80	Ryttare eller person i åkdon draget av djur skadad i transportolycka
V81	Tågförare eller tågpassagerare skadad i transportolycka
V82	Spårvagnsförare eller spårvagnspassagerare skadad i transportolycka
V83	Förare av eller passagerare i eller på industrifordon skadad i transportolycka
V84	Förare eller passagerare i eller på jordbruksfordon skadad i transportolycka
V85	Förare eller passagerare i eller på specialfordon skadad i transportolycka
V86	Förare eller passagerare i terrängfordon skadad i transportolycka
V87	Trafikolycka där olyckstypen är specificerad men där olycksoffret transportsätt är okänt
V88	Olycka, ej trafik, där olyckstypen är specificerad men där olycksoffret transportsätt är okänt
V89	Olycka med motorfordon eller ej motordrivet fordon, fordonstyp ej specificerad

V90	Olycka med vattenfarkost som orsak till drunkning och drunkningstillbud
V91	Olycka med vattenfarkost som leder till annan skada
V92	Drunkning och drunkningstillbud i samband med transport på vatten utan att vattenfarkost är direkt engagerad i olyckan
V93	Olycka ombord som lett till annan skada än drunkning och drunkningstillbud utan att olyckan kan karakteriseras som olycka med vattenfarkost
V94	Andra och icke specificerade transportolyckor på vatten
V95	Olycka med motordriven luftfarkost med skada på ombordvarande
V96	Olycka med ej motordriven luftfarkost med skada på ombordvarande
V97	Andra specificerade olyckor vid lufttransport
V98	Andra specificerade transportolyckor
V99	Transportolycka, ospecificerad

Fallolyckor (W00-W19)

W00	Fall i samma plan i samband med is och snö
W01	Fall i samma plan genom halkning, snavning eller snubbling
W02	Fall i samband med användning av skridskor, skidor, rullskridskor, skateboard (rullbräda) eller snowboard
W03	Annat fall i samma plan genom kollision med eller knuff av annan person
W04	Fall när man blir buren eller får stöd av andra personer
W05	Fall från rullstol
W06	Fall från säng
W07	Fall från stol
W08	Fall från andra möbler
W09	Fall från lekredskap på lekplats
W10	Fall i och från trappa och trappsteg
W11	Fall på och från stege
W12	Fall på och från byggnadsställning
W13	Fall ut ur, från eller genom byggnad eller byggnadskonstruktion
W14	Fall från träd
W15	Fall från stup
W16	Dykning eller hopp i vatten med annan skada än drunkning eller drunkningstillbud
W17	Annat fall från ett plan till ett annat
W18	Annat fall i samma plan
W19	Fall, ospecificerat

Exponering för icke levande mekaniska krafter (W20-W49)

W20	Träffad av kastat eller fallande föremål
W21	Slagit sig mot eller träffad av sportredskap
W22	Slagit sig mot eller träffad av andra föremål
W23	Fångad av, klämd eller pressad i eller mellan föremål
W24	Kontakt med utrustning för kraftöverföring och lyft som inte klassificeras annorstädes
W25	Kontakt med vasst glasföremål
W26	Kontakt med dolk, kniv eller svärd
W27	Kontakt med inte motordrivet handverktyg
W28	Kontakt med motordriven gräsklippare
W29	Kontakt med annat motordrivet handverktyg och hushållsmaskin
W30	Kontakt med jordbruksmaskin
W31	Kontakt med annan och icke specificerad maskin
W32	Skott från pistol och revolver
W33	Skott från gevär, hagelbössor och tyngre skjutvapen
W34	Skott från andra och icke specificerade skjutvapen
W35	Explosion i ångpanna
W36	Explosion av gascylinder
W37	Explosion av däck, rör eller slang (under övertryck)

W38	Explosion av andra specificerade föremål under övertryck
W39	Explosion av fyrverkeripjäas
W40	Explosion av andra sprängämnen
W41	Exponering för högtrycksstråle
W42	Exponering för buller
W43	Exponering för vibrationer
W44	Främmande kropp som trängt in i eller genom öga eller naturlig kroppsöppning
W45	Främmande kropp som trängt in genom huden
W49	Exponerad för andra och icke specificerade icke levande mekaniska krafter

Exponering för levande mekaniska krafter (W50-W64)

W50	Slagen, sparkad, biten eller riven av annan person
W51	Slagit sig mot eller törnat emot annan person
W52	Klämd, knuffad eller nedtrampad av folkmassa
W53	Biten av rått
W54	Biten eller angripen av hund
W55	Biten eller angripen av annat däggdjur
W56	Biten eller angripen av vattendjur
W57	Bett och stick av icke giftig insekt och andra icke giftiga leddjur
W58	Biten eller angripen av krokodil eller alligator
W59	Biten eller angripen av andra kräldjur
W60	Kontakt med törnen och taggar på växter samt vassa blad
W64	Exponering för andra och icke specificerade levande mekaniska krafter

Drunkning och drunkningstillbud genom olyckshändelse (W65-W74)

W65	Drunkning och drunkningstillbud i badkar
W66	Drunkning och drunkningstillbud efter fall ned i badkar
W67	Drunkning och drunkningstillbud i simbassäng
W68	Drunkning och drunkningstillbud efter fall ned i simbassäng
W69	Drunkning och drunkningstillbud i hav, sjö och vattendrag
W70	Drunkning och drunkningstillbud efter fall i hav, sjö och vattendrag
W73	Annan specificerad drunkning och annat specificerat drunkningstillbud
W74	Drunkning och drunkningstillbud, ospecificerat

Annan kvävning och annat kvävningstillbud genom olyckshändelse (W75-W84)

W75	Kvävning, kvävningstillbud och strypning i sängen
W76	Annan strypning och hängning genom olyckshändelse
W77	Kvävning och kvävningstillbud av jord- eller sandmassor
W78	Inhalation av maginnehåll
W79	Inhalation och nedsväljning av föda som orsakat andningshinder
W80	Inhalation och nedsväljning av andra föremål eller ämnen som orsakat andningshinder
W81	Instängd eller fångad i utrymme med låg syrgashalt
W83	Annan specificerad kvävning och annat specificerat kvävningstillbud
W84	Kvävning och kvävningstillbud, ospecificerat

Exponering för elektrisk ström, strålning, extrem lufttemperatur och extremt lufttryck i omgivningen (W85-W99)

W85	Exponering för kraftledning
W86	Exponering för annan specificerad elektrisk ström
W87	Exponering för icke specificerad elektrisk ström
W88	Exponering för joniserande strålning
W89	Exponering för av människa framställt synligt och ultraviolett ljus
W90	Exponering för annan icke joniserande strålning
W91	Exponering för icke specificerad strålning
W92	Exponering för av människa framställd extrem hetta

- W93 Exponering för av människa framställd extrem kyla
- W94 Exponering för högt och lågt lufttryck och för ändringar i lufttryck
- W99 Exponering för andra och icke specificerade, av människa orsakade miljöfaktorer

Exponering för rök och öppen eld (X00-X09)

- X00 Exponering för okontrollerad eld i byggnad eller byggnadskonstruktion
- X01 Exponering för icke kontrollerad eld med undantag för eld i byggnad eller byggnadskonstruktion
- X02 Exponering för kontrollerad eld i byggnad och byggnadskonstruktion
- X03 Exponering för kontrollerad eld, med undantag för eld i byggnad eller byggnadskonstruktion
- X04 Exponering för plötslig antändning av mycket eldfångt material eller ämne
- X05 Antändning av nattdräkter
- X06 Antändning av andra klädesplagg
- X08 Exponering för annan specificerad rök och öppen eld
- X09 Exponering för icke specificerad rök och öppen eld

Kontakt med heta föremål och heta ämnen (X10-X19)

- X10 Kontakt med het dryck, föda, fett och matolja
- X11 Kontakt med hett kranvatten
- X12 Kontakt med andra heta vätskor
- X13 Kontakt med vattenånga och andra heta ångor
- X14 Kontakt med het luft och heta gaser
- X15 Kontakt med heta hushållsredskap
- X16 Kontakt med utrustning för uppvärmning av byggnad, heta värmeelement och rörledningar
- X17 Kontakt med heta motorer, maskiner och verktyg
- X18 Kontakt med andra heta metallföremål
- X19 Kontakt med andra och icke specificerade heta föremål och heta ämnen

Kontakt med giftiga djur och växter (X20-X29)

- X20 Kontakt med giftiga ormar och ödlor
- X21 Kontakt med giftiga spindlar
- X22 Kontakt med skorpioner
- X23 Kontakt med bålgetingar, getingar och bin
- X24 Kontakt med giftiga tusenfotingar (tropiska)
- X25 Kontakt med andra specificerade giftiga leddjur
- X26 Kontakt med giftiga vattendjur och vattenväxter
- X27 Kontakt med andra specificerade giftiga djur
- X28 Kontakt med andra specificerade giftiga växter
- X29 Kontakt med giftigt djur eller giftig växt, ospecificerat

Exponering för naturkrafter (X30-X39)

- X30 Exponering för extrem naturlig värme
- X31 Exponering för extrem naturlig köld
- X32 Exponering för solljus
- X33 Blixtnedslag
- X34 Jordbävning
- X35 Vulkanutbrott
- X36 Snöskred, lavin, jordskred och andra rörelser i jordytan
- X37 Katastrofartat oväder
- X38 Översvämning
- X39 Exponering för andra och icke specificerade naturkrafter

Förgiftningsolyckor och exponering för skadliga ämnen genom olyckshändelse (X40-X49)

- X40 Oavsiktlig förgiftning med och exponering för smärtstillande läkemedel av icke opiatkaraktär, febernedsättande medel och medel mot reumatism
- X41 Oavsiktlig förgiftning med och exponering för antiepileptika, lugnande läkemedel och sömnmedel, medel mot parkinsonism samt psykotropa läkemedel som ej klassificeras annorstädes
- X42 Oavsiktlig förgiftning med och exponering för narkotiska medel och hallucinogener som ej klassificeras annorstädes
- X43 Oavsiktlig förgiftning med och exponering för andra läkemedel som påverkar det autonoma nervsystemet
- X44 Oavsiktlig förgiftning med och exponering för andra och icke specificerade droger, läkemedel och biologiska substanser
- X45 Oavsiktlig förgiftning med och exponering för alkoholer
- X46 Oavsiktlig förgiftning med och exponering för organiska lösningsmedel och halogenerade kolväten och deras ångor
- X47 Oavsiktlig förgiftning med och exponering för andra gaser och ångor
- X48 Oavsiktlig förgiftning med och exponering för pesticider
- X49 Oavsiktlig förgiftning med och exponering för andra och icke specificerade kemiska ämnen och skadliga substanser

Överansträngning och umbäranden (X50-X57)

- X50 Överansträngning och påfrestande eller upprepade rörelser
- X51 Resor och förflyttningar med överansträngning och umbäranden
- X52 Utdragen vistelse i tyngdlös miljö
- X53 Brist på föda
- X54 Brist på vatten
- X57 Umbäranden, ospecificerade

Exponering genom olyckshändelse för andra och icke specificerade faktorer (X58-X59)

- X58 Exponering för andra specificerade faktorer
- X59 Exponering för icke specificerad faktor

Avsiktligt självdestruktiv handling (X60-X84)

- X60 Avsiktligt självdestruktiv handling genom förgiftning med och exponering för smärtstillande läkemedel av icke opiatkaraktär, febernedsättande medel och medel mot reumatism
- X61 Avsiktligt självdestruktiv handling genom förgiftning med och exponering för antiepileptika, lugnande läkemedel och sömnmedel, medel mot parkinsonism samt psykotropa läkemedel som ej klassificeras annorstädes
- X62 Avsiktligt självdestruktiv handling genom förgiftning med och exponering för narkotiska medel och hallucinogener som ej klassificeras annorstädes
- X63 Avsiktligt självdestruktiv handling genom förgiftning med och exponering för andra läkemedel som påverkar det autonoma nervsystemet
- X64 Avsiktligt självdestruktiv handling genom förgiftning med och exponeringen för andra och icke specificerade droger, läkemedel och biologiska substanser
- X65 Avsiktligt självdestruktiv handling genom förgiftning med och exponering för alkoholer
- X66 Avsiktligt självdestruktiv handling genom förgiftning med och exponering för organiska lösningsmedel och halogenerande kolväten och deras ångor
- X67 Avsiktligt självdestruktiv handling genom förgiftning med och exponering för andra gaser och ångor
- X68 Avsiktligt självdestruktiv handling genom förgiftning med och exponering för pesticider
- X69 Avsiktligt självdestruktiv handling genom förgiftning med och exponering för andra och icke specificerade kemiska ämnen och skadliga substanser
- X70 Avsiktligt självdestruktiv handling genom hängning, strypning och kvävning
- X71 Avsiktligt självdestruktiv handling genom dränkning
- X72 Avsiktligt självdestruktiv handling genom skott från pistol och revolver
- X73 Avsiktligt självdestruktiv handling genom skott från gevär, hagelgevär och tyngre skjutvapen
- X74 Avsiktligt självdestruktiv handling genom skott från annat och icke specificerat skjutvapen
- X75 Avsiktligt självdestruktiv handling med sprängämnen
- X76 Avsiktligt självdestruktiv handling med rök och öppen eld
- X77 Avsiktligt självdestruktiv handling med vattenånga, andra heta ångor och heta föremål

X78	Avsiktligt självdestruktiv handling med skärande eller stickande föremål
X79	Avsiktligt självdestruktiv handling med trubbigt föremål
X80	Avsiktlig självdestruktiv handling genom hopp eller fall från höjd
X81	Avsiktligt självdestruktiv handling genom att kasta sig framför eller lägga sig framför föremål i rörelse
X82	Avsiktligt självdestruktiv handling med motorfordon
X83	Avsiktligt självdestruktiv handling med andra specificerade metoder
X84	Avsiktligt självdestruktiv handling med icke specificerade metoder

Övergrepp av annan person (X85-Y09)

X85	Övergrepp genom förgiftning med läkemedel och biologiska substanser
X86	Övergrepp med frätande ämnen
X87	Övergrepp med pesticider
X88	Övergrepp med gaser eller ångor
X89	Övergrepp med andra specificerade kemiska ämnen och skadliga substanser
X90	Övergrepp med icke specificerade kemiska ämnen
X91	Övergrepp genom hängning, strypning och kvävning
X92	Övergrepp genom dränkning
X93	Övergrepp genom skott från pistol och revolver
X94	Övergrepp genom skott från gevär, hagelgevär och tyngre skjutvapen
X95	Övergrepp genom skott från annat och icke specificerat skjutvapen
X96	Övergrepp med sprängämnen
X97	Övergrepp med rök och öppen eld
X98	Övergrepp med vattenånga, andra heta ångor och heta föremål
X99	Övergrepp med skärande eller stickande föremål
Y00	Övergrepp med trubbigt föremål
Y01	Övergrepp genom knuff från höjd
Y02	Övergrepp genom att offret placerats eller knuffats framför föremål i rörelse
Y03	Övergrepp med motorfordon
Y04	Övergrepp genom obehäpnat våld
Y05	Sexuellt övergrepp av obehäpnad person
Y06	Försummelse och vanvård
Y07	Andra misshandelssyndrom
Y08	Övergrepp med andra specificerade metoder
Y09	Övergrepp med icke specificerade metoder

Skadehändelser med oklar avsikt (Y10-Y34)

Y10	Förgiftning med och exponering för smärtstillande läkemedel av icke opiatkaraktär, febernedsättande medel och medel mot reumatism, med oklar avsikt
Y11	Förgiftning med och exponering för anti epileptika, lugnande läkemedel och sömnmiddel, medel mot parkinsonism samt psykotropa medel som ej klassificeras annorstädes, med oklar avsikt
Y12	Förgiftning med och exponering för narkotiska medel och hallucinogener som ej klassificeras annorstädes, med oklar avsikt
Y13	Förgiftning med och exponering för andra läkemedel som påverkar det autonoma nervsystemet, med oklar avsikt
Y14	Förgiftning med och exponering för andra och icke specificerade droger, läkemedel och biologiska substanser, med oklar avsikt
Y15	Förgiftning med och exponering för alkoholer, med oklar avsikt
Y16	Förgiftning med och exponering för organiska lösningsmedel och halogenerade kolväten och deras ångor, med oklar avsikt
Y17	Förgiftning med och exponering för andra gaser och ångor, med oklar avsikt
Y18	Förgiftning med och exponering för pesticider, med oklar avsikt
Y19	Förgiftning med och exponering för andra och icke specificerade kemiska ämnen och skadliga substanser, med oklar avsikt
Y20	Hängning, strypning och kvävning, med oklar avsikt
Y21	Drunkning eller dränkning, med oklar avsikt
Y22	Skott från pistol och revolver, med oklar avsikt

Y23	Skott från gevär, hagelgevär och tyngre skjutvapen, med oklar avsikt
Y24	Skott från annat eller icke specificerat skjutvapen, med oklar avsikt
Y25	Skadehändelse med sprängämne, med oklar avsikt
Y26	Exponering för rök och öppen eld, med oklar avsikt
Y27	Exponering för vattenånga, andra heta ångor och heta föremål, med oklar avsikt
Y28	Skadehändelse med skärande eller stickande föremål, med oklar avsikt
Y29	Skadehändelse med trubbigt föremål, med oklar avsikt
Y30	Fall, hopp eller knuff från höjd, med oklar avsikt
Y31	Fallit eller hoppat, sprungit eller lagt sig framför föremål i rörelse, med oklar avsikt
Y32	Skadehändelse med motorfordon, med oklar avsikt
Y33	Andra specificerade skadehändelser, med oklar avsikt
Y34	Icke specificerad skadehändelse, med oklar avsikt

Polisingripande och krigshandling (Y35-Y36)

Y35	Polisingripande och annat legalt ingripande
Y36	Krigshandling

Ogynnsam effekt av droger, läkemedel och biologiska substanser i terapeutiskt bruk (Y40-Y59)

Y40	Antibiotika för systemiskt bruk
Y41	Andra medel mot infektioner och parasiter för systemiskt bruk
Y42	Hormoner och deras syntetiska substitut och antagonister som ej klassificeras annorstädes
Y43	Läkemedel med företrädesvis systemisk verkan
Y44	Läkemedel som företrädesvis påverkar blodets komponenter
Y45	Smärtstillande och febernedsättande läkemedel samt antiinflammatoriska och antireumatiska läkemedel
Y46	Läkemedel mot epilepsi och vid parkinsonism
Y47	Lugnande medel, sömnmedel och läkemedel mot oro
Y48	Anestetika och gaser för terapeutiskt bruk
Y49	Psykotropa medel som ej klassificeras annorstädes
Y50	Medel som stimulerar centrala nervsystemet, som ej klassificeras annorstädes
Y51	Medel som företrädesvis påverkar det autonoma nervsystemet
Y52	Medel som företrädesvis påverkar hjärt-kärlsystemet
Y53	Medel som företrädesvis påverkar mag-tarmkanalen
Y54	Medel som företrädesvis påverkar vattenbalansen och mineral- och urinsyraomsättningen
Y55	Medel som företrädesvis påverkar den glatta muskulaturen och skelettmuskulaturen samt andningsorganen
Y56	Läkemedel företrädesvis använda för lokalt terapi vid hud- och slemhinnesjukdomar, vid ögon-, öron-, hals- och tandsjukdomar
Y57	Andra och icke specificerade läkemedel och droger
Y58	Bakterievacciner
Y59	Andra och icke specificerade vacciner och biologiska substanser

Missöden som inträffat med patienter under kirurgisk och medicinsk vård (Y60-Y69)

Y60	Skärskada, punktion, perforation eller blödning oavsiktligt tillfogad under kirurgisk och medicinsk behandling
Y61	Kvarlämnat främmande föremål i kroppen vid kirurgisk och medicinsk behandling
Y62	Bristande sterilitet vid kirurgisk och medicinsk behandling
Y63	Felaktig dosering vid kirurgisk och medicinsk behandling
Y64	Förorenade medicinska och biologiska substanser
Y65	Annat missöde vid kirurgisk och medicinsk behandling
Y66	Kirurgisk och medicinsk behandling ej utförd
Y69	Icke specificerat missöde vid kirurgisk och medicinsk behandling

Missöden orsakade av medicinska instrument i diagnostiskt och terapeutiskt bruk (Y70-Y82)

- Y70 Anestesiutrustning som orsakat missöden
- Y71 Instrument och materiel använda vid kardiovaskulära tillstånd och ingrepp som orsakat missöden
- Y72 Instrument och materiel använda vid oto-rino-laryngologiska tillstånd och ingrepp som orsakat missöden
- Y73 Instrument och materiel vid gastroenterologiska och urologiska tillstånd och ingrepp som orsakat missöden
- Y74 Instrument och materiel använda i annan sjukvård och egenvård som orsakat missöden
- Y75 Instrument och materiel använda vid neurologiska tillstånd och ingrepp som orsakat missöden
- Y76 Instrument och materiel använda vid obstetriska och gynekologiska tillstånd och ingrepp som orsakat missöden
- Y77 Instrument och materiel använda vid oftalmologiska tillstånd och ingrepp som orsakat missöden
- Y78 Instrument och materiel använda vid radiologiska undersökningar som orsakat missöden
- Y79 Instrument och materiel använda vid ortopediska tillstånd och ingrepp som orsakat missöden
- Y80 Instrument och materiel använda i fysikalisk medicin som orsakat missöden
- Y81 Instrument och materiel använda i allmänkirurgi och plastikkirurgi som orsakat missöden
- Y82 Andra och icke specificerade medicinska instrument och annan och icke specificerad materiel som orsakat missöden

Kirurgiska och andra medicinska åtgärder som orsak till onormal reaktion eller sen komplikation hos patient utan anknytning till missöde vid operations- eller behandlingstillfället (Y83-Y84)

- Y83 Kirurgisk operation och andra kirurgiska ingrepp som orsak till onormal reaktion eller sen komplikation hos patient utan anknytning till missöde vid tiden för åtgärden
- Y84 Andra medicinska åtgärder som orsak till onormal reaktion eller sen komplikation hos patient utan anknytning till missöde vid tiden för åtgärden

Sena effekter av yttre orsaker till sjukdom och död (Y85-Y89)

- Y85 Sena effekter av transportolyckor
- Y86 Sena effekter av andra olyckor
- Y87 Sena effekter av avsiktligt självdestruktiv handling, övergrepp och skadehändelse med oklar avsikt
- Y88 Sena effekter av kirurgisk och medicinsk behandling som yttre orsak
- Y89 Sena effekter av andra yttre orsaker

Bidragande faktorer som har samband med yttre orsaker till sjukdom och död, vilka klassificeras annorstädes (Y90-Y98)

- Y90 Tecken på alkoholpåverkan, fastställd genom mätning av blodets alkoholhalt
- Y91 Tecken på alkoholpåverkan med kliniskt fastställd intoxikationsgrad
- Y95 Nosokomial infektion
- Y96 Arbetsmiljö som orsak till sjukdom
- Y97 Förorening i yttre miljön som orsak till sjukdom
- Y98 Livsstil som orsak till sjukdom