

# Skador och förgiftningar behandlade i slutenvård 2007

SVERIGES OFFICIELLA STATISTIK  
Statistik – Hälsa och Sjukdomar  
**Skador och förgiftningar behandlade i slutenvård 2007**

OFFICIAL STATISTICS OF SWEDEN  
Statistics – Health and Diseases  
**Hospitalisation due to injuries and poisoning in Sweden 2007**

*Information:* Anders Tennlind, Epidemiologiskt Centrum,  
Socialstyrelsen, tfn 075-247 32 20  
Pernilla Fagerström, Epidemiologiskt Centrum,  
Socialstyrelsen, tfn 075-247 36 06

*Tidigare publicering:*

Publikation i denna serie: Skador och förgiftningar i slutenvård 1987–1996, Sveriges officiella statistik, Hälsa och sjukdomar 1999:6. Skador och förgiftningar behandlade i slutenvård 1998-2002, Sveriges officiella statistik, Hälsa och sjukdomar 2004:2. Skador och förgiftningar behandlade i slutenvård 2003, Sveriges officiella statistik, Hälsa och sjukdomar 2006:1, Skador och förgiftningar behandlade i slutenvård 2004, Sveriges officiella statistik, Hälsa och sjukdomar 2006:8, Skador och förgiftningar behandlade i slutenvård 2005, Sveriges officiella statistik, Hälsa och sjukdomar 2007:6, Skador och förgiftningar behandlade i slutenvård 2006, Sveriges officiella statistik, Hälsa och sjukdomar 2008:2.

Uppgifter från patientregistret publiceras också interaktivt i Socialstyrelsens statistikdatabaser som finns på Socialstyrelsens hemsida: [www.socialstyrelsen.se/statistik](http://www.socialstyrelsen.se/statistik).

*Previous publication:*

Publication in this series: Hospitalisation due to injuries and poisoning in Sweden 1987–1996, Official Statistics of Sweden, Health and diseases 1999:6. Hospitalisation due to injuries and poisoning in Sweden 1998-2002, Official Statistics of Sweden, Health and diseases 2004:2, Hospitalisation due to injuries and poisoning 2003, Health and diseases 2006:1, Hospitalisation due to injuries and poisoning 2004, Health and diseases 2006:8, Hospitalisation due to injuries and poisoning 2005, Health and diseases 2007:6, Hospitalisation due to injuries and poisoning 2006, Health and diseases 2008:2.

More statistics from the National Patient Register is presented on the home pages of the National Board of Health and Welfare: [www.socialstyrelsen.se/en/statistics](http://www.socialstyrelsen.se/en/statistics).

ISSN 1401-0224  
ISBN 978-91-85999-79-8

Artikelnr 2008-125-19

Publicerad [www.socialstyrelsen.se](http://www.socialstyrelsen.se), 27 november 2008

# Förord

---

Denna rapport presenterar statistik över skador och förgiftningar som behandlades i offentlig sluten sjukvård i Sverige 2007. Detta är en del av statistiken som finns i patientregistret. En motsvarande rapport över sjukdomar i sluten vård utkom i oktober 2008. Socialstyrelsen har tidigare publicerat liknande rapporter om skador och förgiftningar för 1987–1996, 1998–2002, 2003, 2004, 2005 samt 2006.

I ett internationellt perspektiv är det unikt med så här heltäckande statistik över antalet personer som vårdats i sluten sjukvård. Förutom i Danmark och Finland som har tillgång till likvärdiga register finns få exempel på motsvarande statistik i världen.

Information om skador och förgiftningar finns på Socialstyrelsens webbsida (<http://www.socialstyrelsen.se>).

Rapporten har sammanställts av *Pernilla Fagerström*. *Anders Tennlind* har medverkat i den slutliga utformningen.

Stockholm i november 2008

Anders Åberg  
Enhetschef, Statistikenheten  
Epidemiologiskt Centrum



# Innehåll

---

<b>Innehåll</b>	<b>5</b>
<b>Figurförteckning/ List of figures</b>	<b>6</b>
<b>Tabellförteckning/ List of tables</b>	<b>8</b>
<b>Sammanfattning</b>	<b>10</b>
<b>Summary in English</b>	<b>12</b>
<b>List of terms</b>	<b>13</b>
<b>Patientregistrets historik</b>	<b>15</b>
<b>Termer och definitioner</b>	<b>17</b>
<b>Material och metod</b>	<b>18</b>
Datainsamling	18
Registerinnehåll	18
Innehållet i denna publikation	18
<b>Kvalitet i data</b>	<b>20</b>
<b>Resultat</b>	<b>22</b>
Yttre orsak	22
Huvuddiagnos	24
<b>Bilagor</b>	<b>65</b>
Gruppering av diagnoser (Diagnosgruppering B)	65
Gruppering av yttre orsaker till sjukdom och död	66
Diagnosförteckning	67
Förteckning över yttre orsaker till sjukdom och död	74

# Figurförteckning/ List of figures

---

- Figur 1 Huvuddiagnos: **Skada eller förgiftning** (S00-T98). Antal personer per 100 000 invånare som skrivits ut från sjukhus 1998-2007. Källa: Patientregistret. Principal diagnosis: **Injury or poisoning** (S00-T98). Number of persons by 100 000 inhabitants discharged from hospital 1998-2007. Source: The National Patient Register. .... 24
- Figur 2 Huvuddiagnos: **Hjärnskakning** (S060). Antal personer per 100 000 invånare som skrivits ut från sjukhus 1998-2007. Källa: Patientregistret. Principal diagnosis: **Concussion** (S060). Number of persons by 100 000 inhabitants discharged from hospital 1998-2007. Source: The National Patient Register. .... 25
- Figur 3 Huvuddiagnos: **Lårbensfraktur** (S72). Antal personer per 100 000 invånare som skrivits ut från sjukhus 1998-2007. Källa: Patientregistret. Principal diagnosis: Fracture of femur (S72). Number of persons by 100 000 inhabitants discharged from hospital 1998-2007. Source: The National Patient Register. .... 25
- Figur 4 Yttre orsak till skada och förgiftning: **Transportolycksfall** (V01-V99). Antal personer per 100 000 invånare som skrivits ut från sjukhus 1998-2007. Källa: Patientregistret. External cause of injury: **Transport accident** (V01-V99). Number of persons by 100 000 inhabitants discharged from hospital 1998-2007. Source: The National Patient Register. .... 26
- Figur 5 Yttre orsak till skada och förgiftning: **Transportolycksfall** (V01-V99). Antal **män** per 100 000 som skrivits ut från sjukhus 1998-2007. Efter ålder och år. Källa: Patientregistret. External cause of injury: **Transport accident** (V01-V99). Number of **males** per 100 000 discharged from hospital 1998-2007. By age and year. Source: The National Patient Register. .... 26
- Figur 6 Yttre orsak till skada och förgiftning: **Transportolycksfall** (V01-V99). Antal **kvinnor** per 100 000 som skrivits ut från sjukhus 1998-2007. Efter ålder och år. Källa: Patientregistret. External cause of injury: **Transport accident** (V01-V99). Number of **females** per 100 000 discharged from hospital 1998-2007. By age and year. Source: The National Patient Register. .... 27
- Figur 7 Yttre orsak till skada och förgiftning: **Fallyckta** (W00-W19). Antal personer per 100 000 invånare som skrivits ut från sjukhus 1998-2007. Källa: Patientregistret. External cause of injury: **Fall accident** (W00-W19). Number of persons by 100 000 inhabitants discharged from hospital 1998-2007. Source: The National Patient Register. .... 27

Figur 8 Yttre orsak till skada och förgiftning: <b>Avsiktligt självdestruktiv handling</b> (X60-X84). Antal personer per 100 000 invånare som skrivits ut från sjukhus 1998-2007. Källa: Patientregistret. External cause of injury: <b>Intentional self-harm</b> (X60-X84). Number of persons by 100 000 inhabitants discharged from hospital 1998-2007. Source: The National Patient Register. ....	28
Figur 9 Yttre orsak till skada och förgiftning: <b>Avsiktligt självdestruktiv handling</b> (X60-X84). Antal <b>män</b> per 100 000 som skrivits ut från sjukhus 1998-2007. Efter ålder och år. Källa: Patientregistret. External cause of injury: <b>Intentional self-harm</b> (X60-X84). Number of <b>males</b> per 100 000 discharged from hospital 1998-2007. By age and year. Source: The National Patient Register. ....	28
Figur 10 Yttre orsak till skada och förgiftning: <b>Avsiktligt självdestruktiv handling</b> (X60-X84). Antal <b>kvinnor</b> per 100 000 som skrivits ut från sjukhus 1998-2007. Efter ålder och år. Källa: Patientregistret. External cause of injury: <b>Intentional self-harm</b> (X60-X84). Number of <b>females</b> per 100 000 discharged from hospital 1998-2007. By age and year. Source: The National Patient Register.....	29
Figur 11 Yttre orsak till skada och förgiftning: <b>Övergrepp av annan person</b> (X85-Y09). Antal personer per 100 000 invånare som skrivits ut från sjukhus 1998- 2007. Källa: Patientregistret. External cause of injury: <b>Assault</b> (X85-Y09). Number of persons by 100 000 inhabitants discharged from hospital 1998-2007. Source: The National Patient Register. ....	29
Figur 12 Yttre orsak till skada och förgiftning: <b>Övergrepp av annan person</b> (X85-Y09). Antal <b>män</b> per 100 000 som skrivits ut från sjukhus 1998-2007. Efter ålder och år. Källa: Patientregistret. External cause of injury: <b>Assault</b> (X85-Y09). Number of <b>males</b> per 100 000 discharged from hospital 1998-2007. By age and year. Source: The National Patient Register. ....	30
Figur 13 Yttre orsak till skada och förgiftning: <b>Övergrepp av annan person</b> (X85-Y09). Antal <b>kvinnor</b> per 100 000 som skrivits ut från sjukhus 1998-2007. Efter ålder och år. Källa: Patientregistret. External cause of injury: <b>Assault</b> (X85-Y09). Number of <b>females</b> per 100 000 discharged from hospital 1998-2007. By age and year. Source: The National Patient Register. ....	30
Figur 14 Yttre orsak till skada och förgiftning: <b>Komplikationer vid medicinsk vård och kirurgiska åtgärder</b> (Y40-Y84). Antal personer per 100 000 invånare som skrivits ut från sjukhus 1998- 2007. Källa: Patientregistret. External cause of injury: <b>Complication of medical and surgical care</b> (Y40-Y84). Number of persons by 100 000 inhabitants discharged from hospital 1998-2007. Source: The National Patient Register. ....	31

# Tabellförteckning/ List of tables

---

Tabell 1 Antal patienter med huvuddiagnos skador, förgiftningar och vissa andra följder av yttre orsaker per hemlän, ålder och kön, 2007. Number of patients coded with an injury or poisoning by Home County, age and sex, 2007.....	32
Tabell 2 Antal patienter med huvuddiagnos skador, förgiftningar och vissa andra följder av yttre orsaker per 100 000 invånare per hemlän, ålder och kön, 2007. Number of patients coded with an injury or poisoning per 100 000 inhabitants by Home County, age and sex, 2007.....	33
Tabell 3 Antal patienter med yttre orsak till sjukdom och död per hemlän, ålder och kön, 2007. Number of patients coded with external cause of injury and death by Home County, age and sex, 2007.....	34
Tabell 4 Antal patienter med yttre orsak till sjukdom och död per 100 000 invånare per hemlän, ålder och kön, 2007. Number of patients coded with external cause of injury and death per 100 000 inhabitants by Home County, age and sex, 2007.....	35
Tabell 5 Antal patienter med yttre orsak till sjukdom och död per yttre orsaksgrupp och kön, 2007. Number of patients coded with external cause of injury and death by groups of external causes and sex 2007.....	36
Tabell 6 Antal patienter med yttre orsak till sjukdom och död per 100 000 invånare, efter yttre orsaksgrupp och kön, 2007. Number of patients coded with external cause of injury and death per 100 000 inhabitants by groups of external causes and sex, 2007.....	37
Tabell 7a-k Patienter med yttre orsak till sjukdom och död per yttre orsaksgrupp, efter hemlän och kön, 2007. Antal personer och antal personer per 100 000 invånare. Patients coded with an external cause of injury and death by groups of external causes, Home County and sex, 2007. Number of persons and number of persons by 100 000 inhabitants.....	38
Tabell 8 Patienter med yttre orsak till sjukdom och död per yttre orsakskod (treställig nivå), efter kön, 2007. Antal personer och antal personer per 100 000 invånare. Patients coded with an external cause of injury and death, by external cause and sex, 2007. Number of persons and number of persons by 100 000 inhabitants.....	49
Tabell 9 Antal patienter med huvuddiagnos skador, förgiftningar och vissa andra följder av yttre orsaker per diagnosgrupp, åldersgrupp och kön, 2007. Diagnosgruppering A. Number of patients with an injury or poisoning by ICD-group, age and sex, 2007. Diagnosis group A.....	57

Tabell 10 Antal patienter per 100 000 invånare med huvuddiagnos skador, förgiftningar och vissa andra följder av yttre orsaker per diagnosgrupp, åldersgrupp och kön, 2007. Diagnosgruppering A. Number of patients coded with an injury or poisoning per 100 000 inhabitants, by ICD-group, age and sex, 2007. Diagnosis group A.....	58
Tabell 11 Antal patienter med huvuddiagnos skador, förgiftningar och vissa andra följder av yttre orsaker per diagnosgrupp, åldersgrupp och kön, 2007. Diagnosgruppering B. Number of patients coded with an injury or poisoning, by ICD-group, age and sex, 2007. Diagnosis group B.....	59
Tabell 12 Antal patienter per 100 000 invånare med huvuddiagnos skador, förgiftningar och vissa andra följder av yttre orsaker per diagnosgrupp, åldersgrupp och kön, 2007. Diagnosgruppering B. Number of patients, coded with an injury or poisoning per 100 000 inhabitants, by ICD-group, age and sex, 2007. Diagnosis group B.....	59
Tabell 13 Patienter med huvuddiagnos skador, förgiftningar och vissa andra följder av yttre orsaker per diagnoskategori (treställig nivå) och kön, 2007. Antal personer och antal personer per 100 000 invånare. Patients coded with an injury or poisoning. By ICD-diagnosis and sex, 2007. Number of persons and number of persons by 100 000 inhabitants.....	60

# Sammanfattning

---

I denna rapport redovisas statistik över personer som har vårdats med huvuddiagnosen skador, förgiftningar och vissa andra följder av yttre orsaker, eller som har registrerats med en uppgift om yttre orsak till sjukdom och död. Dessa patienter har skrivits ut från sjukhus under 2007. Det är en delmängd av den information som finns i patientregistret.

De variabler som publiceras är yttre orsak till sjukdom och död (på avsnittsnivå och som treställig kod), huvuddiagnoser (på avsnittsnivå och som treställig diagnoskod), kön, ålder och hemlän. Under 2007 var bortfallet för huvuddiagnosen 1,2 procent. För kön och ålder är bortfallet marginellt likasom för uppgifter om patientens hemortslän. Bortfallet för yttre orsak till sjukdom och död var under slutet av 1990-talet och början av 2000-talet problematiskt stort, för att sedan successivt förbättras. Efter en ökning i bortfallet under 2006 är bortfallet 1,9 procent år 2007, men ändå inte på samma låga nivå som 2005 då det endast var 1,0 procent. Bortfallet är koncentrerat till några enstaka landsting: Östergötland följt av Kronoberg och Södermanland. Totalt skrevs drygt 117 100 personer ut 2007 efter att ha vårdats med huvuddiagnosen skador, förgiftningar och vissa andra följder av yttre orsaker. Antalet utskrivna personer med en angiven yttre orsak till sjukdom och död var cirka 141 400. Antalet utskrivna personer med huvuddiagnosen skador etc. minskade något medan de yttre orsakerna ökade jämfört med 2006. Siffrorna anger att fler personer har vårdats med yttre orsak till sjukdom och död än med skador etc. som huvuddiagnos. Skillnaden beror på att denna kod kan anges dels när skadan eller förgiftningen har behandlats som bidiagnos dels som yttre orsak till sjukdom.

Fallolycka var den vanligaste yttre orsaken till vård, men det var också vanligt med transportolycksfall och komplikationer vid medicinsk vård och kirurgiska åtgärder. Jämförande tal har tagits fram för perioden 1998–2007 och under denna tid ses markanta förändringar för vissa yttre orsaksgrupper. Avsiktligt självdestruktiv handling, som är vanligast bland yngre kvinnor, har ökat under hela perioden. De senaste åren har ökningen varit svag över befolkningen i stort medan ökningen bland unga kvinnor och män har varit tydligare. Under 2007 ökar avsiktligt självdestruktiva handlingar även bland flickor i yngre tonåren. Komplikationer vid medicinsk vård och kirurgiska åtgärder ökade stadigt från 2001 till och med 2004, men har sedan stagnerat. Antalet vårdade till följd av en fallolycka har under perioden varit tämligen konstant men har minskat något under de senaste två åren. Transportolycksfallen, som i stor utsträckning rörde sig om personbilar, cyklar och motorcyklar eller mopeder, minskade tydligt bland både män och kvinnor 2006. År 2007 fortsätter olyckorna minska bland kvinnor men ökar igen något bland männen. Ökningen från föregående år gäller främst yngre män. Antalet yngre män som 2007 vårdades till följd av något övergrepp är det högsta sedan 1998. Däremot ses inte samma utveckling bland unga kvinnor.

Bland huvuddiagnoserna var lårbensfrakturer och hjärnskakningar vanliga. I förhållande till befolkningen har antalet män som vårdats till följd av en lårbensfraktur varit ungefär detsamma varje år under tidsperioden, medan dessa frakturer har minskat bland kvinnorna. För hjärnskakning har antalet vårdade minskat kontinuerligt, och särskilt de senaste tre åren.

# Summary in English

---

This report presents statistics on in-patients treated in hospitals due to injuries and poisoning, discharged during 2007. The statistical tables show the number of patients each year by principal diagnosis, external cause of disease and death, sex, age and place of residence (Home County).

The amount of missing observations in the reporting to the register is estimated to be between one and two per cent.

- For almost every discharge, information on sex, age and place of residence of the patient is available.
- The personal identification number, that makes it possible to calculate the number of patients (individual persons) in the register, is missing for 0.6 per cent.
- Principal diagnosis is missing for 1.2 per cent and studies of validity show that the diagnoses might be wrong in about 10 per cent of the cases (on the three-digit level) with a large variance between different diagnoses.
- Missing external causes of disease and death were 1.9 per cent during 2007. The drop-out is concentrated to a few counties.

The number of persons treated in hospital due to a diagnosis of injury or poisoning was over 117,100 and the number of persons treated with an external cause of disease and death were about 141,400.

Falls was the most common reason for hospitalisation, but also transport accidents and complications of medical and surgical care were frequent. The rate of hospitalisation due to intentional self-harm increased during the years 1998-2007. Younger women had the highest rate and the increase occurred mostly among young adults. In 2007 the presence of young men who were treated in hospitals due to assault was the highest since 1998. Among the diagnoses, concussion and femoral fracture were common, but decreased during the period 1998-2007.

Note that the measures in the tables are persons. One person may be treated in hospitals with several diagnoses and/or several external causes in one year and in several years. A sum of the table values will therefore in general give an incorrect result.

For explanation of codes used in the tables, please refer to the International Classification of Diseases, ICD10 and to appendix.

# List of terms

---

Anknytning	Association
Antal	Number
Avsedd	Intended
Avsiktligt självdestruktiv handling	Intentional self-harm
Behandling	Treatment
Bidiagnos	Secondary Diagnosis
Biologiska substanser	Biological substances
Båda könen	Both sexes
Bål	Trunk
Diagnos	Diagnosis
Diagnosavsnitt	ICD-section
Diagnoskategori	ICD-category
Diagnosgrupp	ICD-group
Droger	Drugs
Därav	Of which
Efter	After
Epidemiologiskt Centrum	Centre for Epidemiology
Extremiteter	Limbs
Fallolyckor	Falls
Farliga ämnen	Harmful substances
Folkmängd	Population
Fordon	Vehicles
Fraktur	Fracture
Företrädesvis	Preferably
Förgiftning	Poisoning
Hjärnskakning	Concussion
Hud	Skin
Huvuddiagnos	Principal (Main) Diagnosis
Intrakraniell skada	Intracranial injury
Invånare	Inhabitants
Kirurgisk	Surgical
Komplikation	Complication
Kvinnor	Women
Kön	Sex
Läkemedel	Pharmaceuticals
Län	County
Medicinsk	Medical
Miljöfaktorer	Environmental factors
Missöden	Misadventures
Motorfordon	Motor vehicle
Män	Men
Och	And
Offentlig	Public

Ogynnsamma effekter	Adverse effects
Olycksfall	Accident
Onormal	Abnormal
Ospecificerat	Unspecified
Patienter	Patients
Patientregistret	The National Patient Register
Personer	Persons
Procent	Per cent
På grund av	Due to
Påfrestande rörelser	Strenuous movements
Ryggrad	Vertebral column
Sena effekter	Late effects
Sjukdom	Disease
Skada	Injury
Skalle	Skull
Sluten vård	In-patient care
Slutenvårdstillfällen	Hospital Discharges
Socialstyrelsen	The National Board of Health and Welfare
Terapeutiskt bruk	Therapeutic use
Tidigare	Earlier
Transportolycksfall	Transport accident
Under	During
Urledvridning	Dislocation
Utskrivna	Discharged
Vanlig	Frequent
Vård	Care
Vägtrafik	Road traffic
Ytliga skador	Superficial injuries
Yttre orsak	External cause
Ålder	Age
År	Year
Överansträngning	Overexertion
Övergrepp	Assault
Övriga	Others

# Patientregistrets historik

---

Under större delen av 1900-talet lämnade sjukhusen varje år summariska sammanställningar över sin verksamhet till Medicinalstyrelsen och senare till Socialstyrelsen. Dessa sammanställningar innehöll frekvenser av diagnoser och kirurgiska ingrepp och lämnades i särskilda bilagor till årsberättelserna.

1962 började dåvarande Medicinalstyrelsen samla in individuella uppgifter för de patienter som skrevs ut från sjukhus och kliniker för psykiatrisk vård. Denna insamlingsrutin var från början rikstäckande.

1964 startade Medicinalstyrelsen en försöksverksamhet med motsvarande registrering för den slutna somatiska vården. På grund av det stora antalet patienter som årligen skrivits ut från den somatiska vården bedrevs försöksverksamheten inom ett begränsat geografiskt område, dåvarande Uppsala sjukvårdsregion. Snart gavs även möjligheten för sjukvårdshuvudmännen att årligen lämna rapporter till Socialstyrelsen med motsvarande data som samlades in inom försöksverksamheten. De slapp i gengäld att redovisa summariska sammanställningar per sjukhus över antalet diagnoser och operationer, de s.k. C- och D-redogörelserna i sjukhusens årsberättelser.

Uppgifterna från den psykiatriska vården insamlades på blanketter som Medicinalstyrelsen och senare Socialstyrelsen granskade och förde över till datoriserade register. Motsvarande rutiner tillämpades även inom försöksverksamheten för den somatiska vården som pågick till och med 1969. De huvudmän som frivilligt anslöt sig till systemet levererade dock uppgifterna på något datamedium.

Från början omfattade rapporteringen från kroppssjukvården även förlossningar. 1973 inrättades dock det medicinska födelseregistret med information om samtliga förlösta kvinnor och deras barn, och i samband med det upphörde insamlingen av förlossningsuppgifter till registret över slutna somatisk vård.

Under 1970-talet anslöt sig allt fler sjukvårdshuvudmän till rapporteringssystemet och 1983 täckte registreringen cirka 85 procent av utskrivningarna från den somatiska vården och i princip hela den psykiatriska vården. Genom en överenskommelse mellan staten och huvudmännen i det första s.k. Dagmaravtalet beslöts att de offentliga sjukvårdshuvudmännen skulle inrätta patientdatabaser med ett minimiinnehåll som omfattade samtliga uppgifter om den slutna vården som ingick i den individbundna rapporteringen. Samtidigt beslöt man att slå samman rapporteringen från somatisk och psykiatrisk vård. På riksnivå skulle uppgifterna samlas i ett enda register, som då kallades slutenvårdsregistret.

För registren över somatisk och psykiatrisk vård hade patienternas personnummer använts för att t.ex. beräkna deras ålder och kön samt för att kontrollera att det inte förekom några dubletter i registren. Personnumren utnyttjades också för att studera flöden mellan olika kliniker och eventuella återintagningar vid olika kliniker eller för olika patientgrupper samt för att

ta fram den typ av statistik som presenteras i denna publikation. Även vid epidemiologiska studier användes personnumret, t.ex. för att

- undersöka sambandet mellan exponering för riskfaktorer och sjukhusvård
- studera överlevnaden för olika kategorier av patienter
- undersöka sambandet mellan diagnoser eller operationer i den slutna vården och senare tumörer eller annan sjuklighet
- studera skillnader i vårdutnyttjandet mellan t.ex. olika socioekonomiska grupper.

Socialstyrelsen sökte och fick Datainspektionens tillstånd att föra det nya registret från 1984 som ett personregister. Justitiekanslern invände dock mot Datainspektionens beslut för att det fanns oklarheter beträffande sekretessskyddet. Socialstyrelsen beslöt 1985 att i avvaktan på en tydligare lagreglering, som då bedömdes vara nära förestående, inte inrätta det personregister som myndigheten fått tillstånd till. Uppgifterna till slutenvårdsregistret samlades därför in utan personnummer.

Det dröjde sedan ända till 1993 innan Socialstyrelsen genom en ny regeringsförordning (SFS 1993:1058) åter fick möjlighet att föra ett register med personnummer. Efter denna förändring kallas registret för patientregistret.

Förordningen gav även möjlighet att retroaktivt komplettera registret med personuppgifter från 1984 och framåt, och de flesta sjukvårdshuvudmän lyckades återskapa uppgifterna för de tidigare åren. Patientregistret täcker sålunda hela riket och innehåller uppgifter om alla patienter som vårdats i slutna offentlig sjukvård, från 1987 och framåt. Från 1987 ingår åter vårdtillfällen i samband med förlossningar.

De äldsta uppgifterna i patientregistret kommer från år 1964. I de tidigaste årgångarna finns enbart uppgifter från det område som ingick i Uppsala sjukvårdsregion vid denna tid, dvs. landstingen i Uppsala, Kopparbergs, Gävleborgs och Jämtlands län samt delar av Västmanlands och Västernorrlands läns landsting. För Uppsala och Gävleborgs län finns en obruten tidsserie från 1964 till 2007. För perioden 1964–1972 finns endast uppgifter om somatisk vård eftersom uppgifterna från den psykiatriska vården för denna tid har gallrats ut. En förteckning över vilka landsting och sjukhus som ingår i registret år för år finns på patientregistrets hemsida under rubriken ”Historik”,

[www.socialstyrelsen.se/Statistik/statistik\\_amne/sluten\\_varld/Patientregistret.htm](http://www.socialstyrelsen.se/Statistik/statistik_amne/sluten_varld/Patientregistret.htm).

Registret är för närvarande under utveckling i och med att även privata vårdgivare och delar av den öppna sjukvården blivit rapporteringsskyldiga. I denna rapport är det dock bara en liten andel av uppgifterna som rör vård hos privata vårdgivare. Rapporteringen från öppen vård har fortfarande för stora brister för att publiceras inom ramen för den officiella statistiken men kan användas för forskningsändamål.

Patientregistret förs numera med stöd av lagen (1998:543) om hälsodataregister och förordningen (2001:707) om patientregister hos Socialstyrelsen.

# Termer och definitioner

---

I denna rapport har nedanstående definitioner använts.

*Bidiagnos:* Annat tillstånd än huvuddiagnosen som haft relevans vid ett slutenvårdstillfälle.

*Diagnos:* Benämning på sjukdom. I patientregistret har diagnosen kodats i enlighet med Klassifikation av sjukdomar och hälsoproblem 1997, som är den svenska versionen av Världshälsoorganisationens internationella klassifikation, 10:e revisionen (ICD10).

*Diagnosavsnitt:* Grupp av likartade sjukdomar eller tillstånd. Avgränsas genom en rubrik i diagnosklassifikationen.

*Diagnoskategori:* Grundläggande indelning av diagnosklassifikationen. Betecknas med en treställig diagnoskod.

*Folkmängd:* Medelbefolkningen i en viss population, det vill säga folkmängden vid årets början adderat med folkmängden vid årets slut delat med två.

*Huvuddiagnos:* Det tillstånd (här skada eller förgiftning) vars utredning och behandling varit huvudorsaken till ett slutenvårdstillfälle.

*ICD:* International Classification of Diseases, WHO:s internationella klassifikation av sjukdomar.

*Patient:* Person som får vård eller är registrerad för att få vård. Ledsagare och nyfödda friska barn räknas inte som patienter. Här avgränsas patienter till sådana med minst ett slutenvårdstillfälle under den aktuella perioden. Eftersom en och samma person kan förekomma med flera skadediagnoser och under flera perioder kan i allmänhet inte antalet personer summeras i de redovisade tabellerna.

*Sluten vård:* Hälso- och sjukvård som ges till en patient som är inskriven vid en vårdenhet (ett medicinskt verksamhetsområde eller en klinik).

*Slutenvårdstillfälle:* Vårdkontakt som avgränsas av inskrivning till och utskrivning från en enhet för sluten sjukvård (ett medicinskt verksamhetsområde eller en klinik).

*Yttre orsaker till skador och förgiftningar:* Anger skadans eller förgiftningens uppkomstsätt, dvs. händelser, omständigheter och förhållanden i den yttre miljön som orsakar skadan eller förgiftningen. Uppkomstsättet kodas med hjälp av en tilläggsklassifikation, Yttre orsaker till sjukdom och död, i Klassifikation av sjukdomar och hälsoproblem 1997.

# Material och metod

---

## Datainsamling

Uppgifterna till patientregistret insamlas en gång per år från sjukvårdens huvudmän. Till och med år 1997 hade endast landstingen uppgiftsskyldighet, men från 1998 omfattas alla som bedriver någon verksamhet inom hälso- och sjukvården av denna uppgiftsskyldighet.

Uppgifterna ska numera lämnas till Socialstyrelsen senast den 30 april året efter verksamhetsåret, samlat för hela den slutna vård som huvudmannen har bedrivit. Sjukvårdshuvudmännen ansvarar själva för de patientadministrativa system som används för att sammanställa uppgifterna och för rutinerna kring uppgiftsregistreringen.

Uppgifterna lämnas på ett maskinläsbart medium i enlighet med Socialstyrelsens föreskrifter. När denna rapport skrevs var den senaste versionen SOSFS 2002:1.

## Registerinnehåll

De uppgifter som ingår i patientregistret är patientens personnummer, kön, ålder och hemort, vårdande sjukhus och klinik (medicinskt verksamhetsområde), inskrivningsdatum, utskrivningsdatum och vårdtid, diagnoser och operationer, yttre orsak till skador och förgiftningar, inskrivningssätt, utskrivningssätt, planerad eller oplanerad inskrivning samt avtalstyp. En utförligare beskrivning av dessa variabler finns i Socialstyrelsens författningssamling, SOSFS 2002:1 eller på Socialstyrelsens webbsida ([www.socialstyrelsen.se/Statistik/statistik\\_amne/sluten\\_vard/Patientregistret.htm](http://www.socialstyrelsen.se/Statistik/statistik_amne/sluten_vard/Patientregistret.htm)). Informationen kan också beställas från Epidemiologiskt Centrum, Socialstyrelsen.

## Innehållet i denna publikation

I denna rapport redovisas uppgifter från patientregistret för 2007. Publikationen omfattar personer som har vårdats med huvuddiagnosen skador, förgiftningar och vissa andra följder av yttre orsaker och dessutom personer som vårdats med andra huvuddiagnoser, men som har en uppgift om yttre orsak till sjukdom och död.

I resultattabellerna redovisas endast antalet utskrivna personer, både i absoluta tal och per 100 000 invånare. Huvuddiagnoserna för skador, förgiftningar och vissa andra följder av yttre orsaker (se kapitel 19 i Klassifikation av sjukdomar och hälsoproblem) redovisas enligt avsnittet i kapitel 19 (diagnosgruppering A, tabell 9-10), enligt grupperingen i bilaga 1 (diagnosgruppering B, tabell 11-12) samt på kategorinivå (treställig diagnoskod, tabell 13).

Yttre orsaker till sjukdom och död (se kapitel 20 i Klassifikation av sjukdomar och hälsoproblem) redovisas dels efter avsnitt enligt bilaga 2 (tabell 5-7), dels på kategorinivå (treställig yttre orsakskod, tabell 8).

Av utrymmesskäl redovisas treställiga diagnos- och yttre orsakskoder endast med koder. Förklaringarna till dessa koder finns i bilaga 3 och 4.

# Kvalitet i data

---

För 2007 omfattar patientregistret totalt cirka 1,51 miljoner vårdtillfällen fördelade på cirka 900 000 patienter, varav drygt 117 100 med skada eller förgiftning som huvuddiagnos.

Socialstyrelsen gör regelbundna kvalitetskontroller av de uppgifter som lämnas in från sjukvårdshuvudmännen, så långt detta kan göras maskinellt. Då granskas om de obligatoriska variablerna är fullständiga, t.ex. sjukhus, personnummer och huvuddiagnos. Vidare testas att datumangivelserna och de koder som används för olika variabler har giltiga värden. I samband med kvalitetstesterna korrigeras de uppgifter som går att åtgärda med en rimlig arbetsinsats.

Kvaliteten varierar mellan sjukvårdshuvudmännen. De flesta landsting har en jämn och bra kvalitet över tiden på de mest centrala variablerna, medan andra har stora kvalitetsbrister som inte sällan håller i sig över åren.

Beträffande de uppgifter som är av betydelse för denna presentation har kvalitetskontrollerna gett följande bortfallsresultat:

Giltiga *personnummer* rapporteras i mycket hög utsträckning. Bortfallet för 2007 är cirka 0,6 procent, men det varierade mellan huvudmännen från 0,1 till 4,8 procent. Bortfallet var lägst inom geriatriken och högst inom den somatiska korttidsvården. Större delen av bortfallet gäller spädbarn som ofta inte hunnit få ett komplett personnummer vid vårdtillfället.

*Kön och ålder* rapporteras i stort sett alltid och bortfallet för 2007 var obetydligt. Oftast är födelsedatumet komplett eller åtminstone födelseåret, och då kan åldern beräknas trots att personnumret inte är fullständigt.

Bortfallet gällande *huvuddiagnos* var under 2007 cirka 1,2 procent. Psykiatriken hade detta år det största bortfallet – 5,8 procent. Bland landstingen kom de största bortfallen från Västernorrland (3,7 procent), följt av Blekinge (3,1 procent) och Västra Götaland (2,0 procent).

Andelen vårdtillfällen som har huvuddiagnos skador, förgiftningar och vissa andra följer av yttre orsaker och som samtidigt saknar *yttre orsak till sjukdom och död* var 1,9 procent 2007 (se tablå 1). Detta är klar minskning från 2006 då bortfallet var 3,0 procent men en ökning jämfört med 2005 då bortfallet endast var 1,0 procent. Bortfallet är koncentrerat till några få landsting, Östergötland med 12,2 procent följt av Kronoberg med 8,9 procent och Södermanland med 8,7 procent. Det finns dock ytterligare ett par landsting där man kan misstänka kvalitetsbrister. Blekinge har överlag mycket låga siffror för både huvuddiagnos och yttre orsak, och därför kan man misstänka att det finns ett visst totalbortfall i rapporteringen till patientregistret. Stockholm har jämfört med övriga landsting betydligt lägre tal i förhållande till den egna befolkningen för de flesta grupper av yttre orsaker. Däremot har man betydligt högre tal för ospecificerade olycksfall än övriga landsting. Andelen är mer än fyra gånger så hög mot det landsting – Halland – som har näst högsta andelen ospecificerade olycksfall, och tio gånger hög-

re än riksgenomsnittet förutom Stockholm. Detta måste tolkas som en stor kvalitetsbrist i rapporteringen från Stockholm.

*Tablå 1 Bortfall i yttre orsak till sjukdom och död. Procent vårdtillfällen med huvud-diagnos skador, förgiftningar och vissa andra följder av yttre orsaker, med avsaknad av kod för yttre orsak till sjukdom och död, per hemlän, kön och ålder, 2007.*

*Missing observation in external cause of injury and death. Percent discharges with an injury or poisoning missing code for external cause of injury and death by Home County, age and sex, 2007.*

Hemlän	Kvinnor					Män					Totalt
	0-19	20-44	45-64	65+	0+	0-19	20-44	45-64	65+	0+	0+
Stockholm	0,1	0,7	0,4	0,0	0,2	0,1	0,2	0,2	0,2	0,2	0,2
Uppsala	0,3	0,8	0,2	0,4	0,4	0,0	0,2	0,9	0,3	0,4	0,4
Södermanland	6,1	12,6	9,5	8,0	8,6	3,9	12,7	10,7	8,0	8,9	8,7
Östergötland	13,1	8,1	11,2	15,1	13,1	11,7	7,0	11,7	14,0	11,3	12,3
Jönköping	1,2	0,5	1,3	0,6	0,8	0,8	1,3	1,4	0,4	0,9	0,9
Kronoberg	5,9	13,1	14,3	7,4	9,2	6,7	11,4	6,9	8,8	8,7	8,9
Kalmar	4,2	4,5	3,2	6,1	5,2	5,9	7,6	5,2	5,8	6,1	5,6
Gotland	1,2	0,0	0,0	0,0	0,2	0,0	0,0	0,0	0,0	0,0	0,1
Blekinge	0,0	0,0	1,6	0,0	0,2	0,0	0,7	0,0	0,0	0,1	0,2
Skåne	0,0	0,0	0,0	0,0	0,0	0,0	0,0	0,1	0,0	0,0	0,0
Halland	1,1	0,3	0,5	0,4	0,5	1,3	0,9	2,3	0,1	1,0	0,8
Västra Götaland	1,0	2,3	1,7	3,9	2,9	1,0	2,9	3,1	3,9	2,8	2,9
Värmland	0,0	0,4	0,0	0,1	0,1	0,3	0,4	0,0	0,0	0,1	0,1
Örebro	1,0	1,3	1,8	0,3	0,8	0,7	0,2	0,4	0,2	0,3	0,6
Västmanland	0,6	0,9	0,5	0,4	0,5	0,5	0,6	0,6	0,9	0,7	0,6
Dalarna	0,0	0,3	0,0	0,1	0,1	0,2	0,0	0,0	0,1	0,1	0,1
Gävleborg	0,0	0,4	0,0	0,0	0,0	0,0	0,2	0,2	0,1	0,1	0,1
Västernorrland	1,7	2,8	1,8	1,5	1,7	1,9	0,8	1,5	1,9	1,6	1,7
Jämtland	0,0	0,7	0,0	0,2	0,2	0,0	0,0	0,0	0,0	0,0	0,1
Västerbotten	0,3	0,0	0,0	0,0	0,0	0,4	0,0	0,2	0,0	0,1	0,1
Norrbottnen	0,0	0,5	0,9	1,5	1,1	0,0	0,8	0,8	2,0	1,1	1,1
<b>Riket</b>	1,5	2,0	1,7	2,0	1,9	1,3	1,9	2,0	2,1	1,8	1,9

När det gäller patientens hemort finns bara ett marginellt bortfall av hemortslän. Förutom bortfallet i hemortskoden förekommer också att patienten har registrerats som boende utomlands eller som asylsökande utan att hemorten anges.

Bearbetningarna för denna rapport inkluderar personer med giltiga värden för personnummer, kön, och ålder.

# Resultat

---

Under 2007 vårdades drygt 117 100 personer på sjukhus med huvuddiagnosen skador, förgiftningar och vissa andra följder av yttre orsaker. Detta motsvarar närmare 1 300 vårdade personer per 100 000 invånare, dvs. 1,3 procent av befolkningen. Störst antal vårdade i förhållande till den egna befolkningen fanns på Gotland, följt av Västerbottens, Västernorrlands och Dalarnas län.

För varje skade- eller förgiftningsdiagnos ska patientregistreringen innehålla en uppgift om den yttre orsaken till sjukdom och död. Det gäller oavsett om skadan behandlas som huvud- eller bidiagnos. Om en yttre orsak till sjukdom och död bedöms vara adekvat kan den även anges utan att diagnosen skador, förgiftningar och vissa andra följder av yttre orsaker förekommer. I de tabeller som presenteras här är därför antalet vårdade med yttre orsak något fler än antalet vårdade med en huvuddiagnos i kapitlet skador, förgiftningar och vissa andra följder av yttre orsaker.

Under 2007 angavs en yttre orsak till sjukdom eller död för ca 141 400 vårdade personer, vilket motsvarar nästan 1 550 per 100 000 invånare.

## Yttre orsak

Fallolycka var den vanligaste yttre orsaken, vilket 46 procent av samtliga patienter med en yttre orsakskod hade råkat ut för. Den vanligaste formen av fallolycka var fall i samma plan genom att halka, snava eller snubbla. Dessa fall svarade för cirka 23 procent av samtliga yttre orsaker. Fallolyckor var också den vanligaste yttre orsaken till skada i samtliga åldrar och dominerade särskilt bland de äldre. Bland män var 47 procent av dem som drabbats av en fallolycka 65 år och äldre, och andelen för kvinnor var nästan 73 procent. Störst antal vårdade i förhållande till den egna befolkningen fanns i Västernorrlands och Jämtlands län. Antalet fallolyckor har legat på en relativt konstant nivå sedan 1998, förutom de senaste två åren då antalet minskat något.

En annan vanlig yttre orsak var transportolycka (cirka 9,2 procent av samtliga yttre orsaker), som till största delen bestod av olycksfall med fordon som är avsedda för vägtrafik. Särskilt vanliga grupper bland de skadade var personer i personbil (33 procent av samtliga vägtransportolycksfall), cyklister (26 procent) samt motorcyklister och mopedister (23 procent). Den sistnämnda gruppen var särskilt vanlig bland män, och fler än tre av tio män som vårdades för en skada uppkommen vid vägtransport hade färdats på motorcykel eller moped. Även ryttare eller personer på ett djurdraget fordon räknas i patientregistret som vägtransportolycksfall. Dessa olycksfall var särskilt vanliga bland kvinnor, och över 1 100 kvinnor vårdades efter en sådan olycka. Detta motsvarar något över en femtedel av vägtransportolyckorna bland kvinnor. Transportolycksfallen var vanligast bland ungdomar och yngre vuxna och särskilt bland män. Transportolyckorna

drabbade främst yngre män, 15–24 år, för vilka transportolyckorna ökade mellan åren 1998 och 2003, stagnerade för att sjunka 2005 och i synnerhet 2006. Dessa transportolyckor bland unga män ökade dock igen något 2007. Även bland kvinnorna finns flest vårdade i åldersgruppen 15–24, men de är betydligt färre än männen. Under 2007 hade Gotlands och Västerbottens län störst antal vårdade personer i förhållande till den egna befolkningen.

Bland 15–24-åriga kvinnor har antalet personer som vårdats för avsiktligt självdestruktiva handlingar ökat kraftigt sedan 1998. Även bland yngre män har antalet ökat, men de vårdade är ändå betydligt färre. Både bland män och kvinnor i åldern 15–24 märks en ökning mellan 2006 och 2007. Sådana självdestruktiva handlingar har också ökat bland flickor i de yngre tonåren, men i de övriga åldersgrupperna finns inga större förändringar från föregående år. Nästan nio av tio som vårdades för någon avsiktligt självdestruktiv handling hade skadat sig själva genom förgiftning, framför allt med läkemedel. Under 2007 fanns flest vårdade i förhållande till den egna befolkningen i Västmanlands län, följt av Värmlands och Jönköpings län. Drygt 5 procent av patienterna som rapporterats med en yttre orsakskod hade vårdats till följd av en avsiktligt självdestruktiv handling.

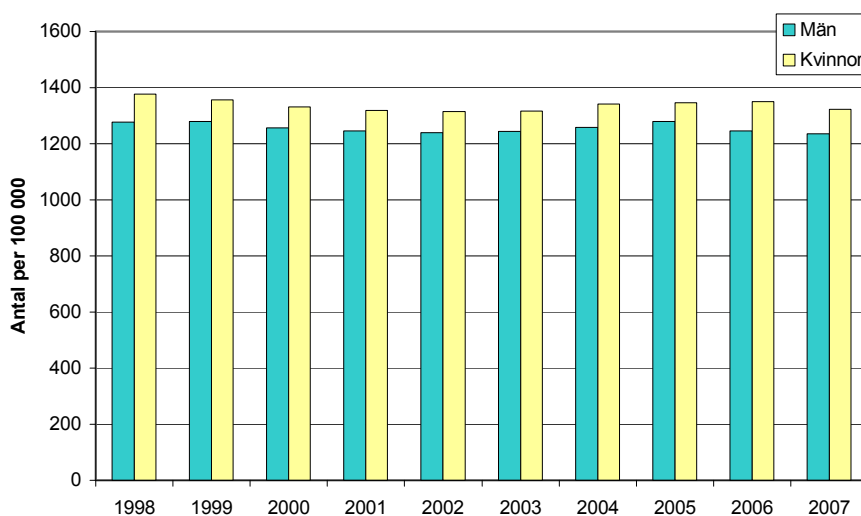
Vård till följd av övergrepp av annan person, det vill säga misshandel och annat våld, har ökat under 2000-talet och hade en höjdpunkt 2005. Sedan sjönk antalet vårdade 2006 för att öka något 2007, även om de vårdade inte var lika många som 2005. Därmed är siffrorna för 2007 de näst högsta under den senaste tioårsperioden, och bland 15–24-åriga män är antalet vårdade det högsta sedan 1998. De som vårdades för övergrepp var framför allt män (78 procent) och särskilt ofta rörde det sig om yngre män i åldern 15–24 år. Kvinnorna vårdades sällan till följd av övergrepp, men bland kvinnorna vårdades fler i åldrarna 15–24 år än i någon annan åldersgrupp. Störst antal vårdade i förhållande till befolkningen fanns i Hallands län följt av Jönköpings län. Antalet som vårdats till följd av våld var dock i jämförelse med andra yttre orsaker ganska få – knappt 2 procent av samtliga yttre orsaker rapporterades som övergrepp av annan person.

När det gäller den yttre orsaksgruppen komplikationer vid medicinsk vård och kirurgiska åtgärder rör det sig ofta om komplikationer utan att något missöde har inträffat, samt ogynnsamma effekter av ett läkemedel som är rätt givet och administrerat. Rena missöden med patienter är mer ovanliga. Komplikationerna drabbar framför allt äldre personer i form av komplikationer som tillstött efter en operation eller behandling utan att det inträffat något missöde vid operations- eller behandlingstillfället. Andelen missöden som faktiskt inträffat är bara en liten del av denna yttre orsaksgrupp. Under 2000-talet ökade komplikationer etc. kontinuerligt fram till 2005, och sedan åter marginellt mellan 2006 och 2007. Ökningen 2007 beror främst på att fler har drabbats av ogynnsamma effekter av droger, läkemedel och biologiska substanser i terapeutiskt bruk. De som vårdades till följd av komplikationer utgjorde 18 procent av samtliga patienter med angiven yttre orsakskod.

## Huvuddiagnos

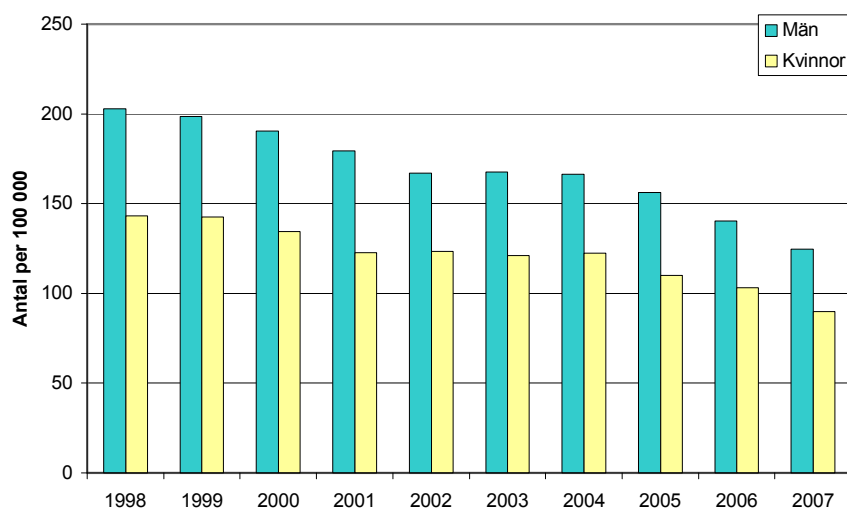
Frakturer stod 2007 för 45 procent av patienternas huvuddiagnoser när det gäller skador, förgiftningar och vissa andra följder av yttre orsaker. Den vanligaste formen var frakturer på någon nedre extremitet, som cirka 25 procent av de vårdade hade som huvuddiagnos. En annan stor diagnosgrupp var intrakraniella skador (inklusive skallfraktur) som omfattade cirka 13 procent av huvuddiagnoserna. Förgiftningar, sårskador samt distorsioner och luxationer var också tämligen vanliga. De flesta skadorna – 62 procent – drabbade patienternas armar, ben och huvud.

Två vanliga diagnoser var lårbensfraktur och hjärnskakning som utgjorde cirka 16 respektive 8 procent av samtliga diagnoser. Vård till följd av en lårbensfraktur drabbar framför allt äldre personer, nästan 89 procent var 65 år och äldre, medan hjärnskakning vid sidan av de allra äldsta också är vanligt bland barn och ungdomar. För kvinnor fortsätter antalet vårdade till följd av en lårbensfraktur att minska medan nivån bland männen varit tämligen konstant sedan 1998. Antalet vårdade för hjärnskakning minskade under senare delen av 1990-talet och i början av 2000-talet för att sedan ligga på en jämn nivå. Från och med 2005 ses åter en stark nedgång bland både män och kvinnor.



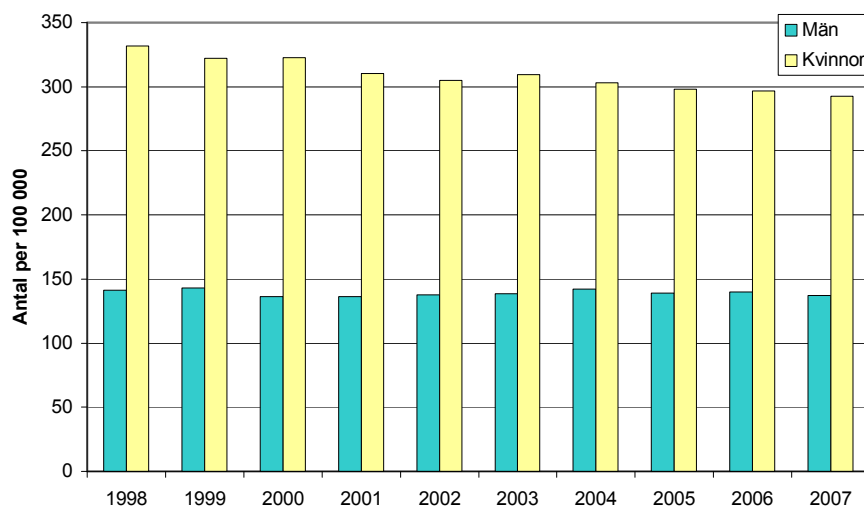
Figur 1 Huvuddiagnos: **Skada eller förgiftning (S00-T98)**. Antal personer per 100 000 invånare som skrivits ut från sjukhus 1998-2007. Källa: Patientregistret.

Principal diagnosis: **Injury or poisoning (S00-T98)**. Number of persons by 100 000 inhabitants discharged from hospital 1998-2007. Source: The National Patient Register.



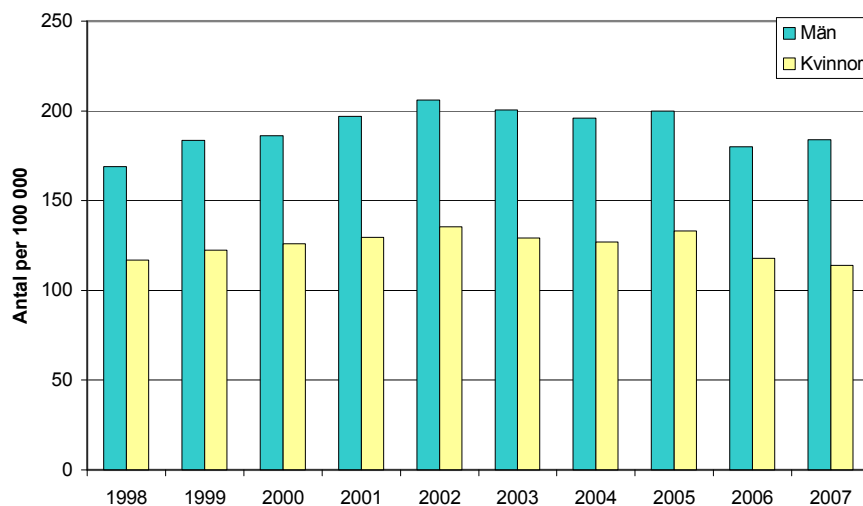
Figur 2 Huvuddiagnos: **Hjärnskakning** (S060). Antal personer per 100 000 invånare som skrivits ut från sjukhus 1998-2007. Källa: Patientregistret.

Principal diagnosis: **Concussion** (S060). Number of persons by 100 000 inhabitants discharged from hospital 1998-2007. Source: The National Patient Register.



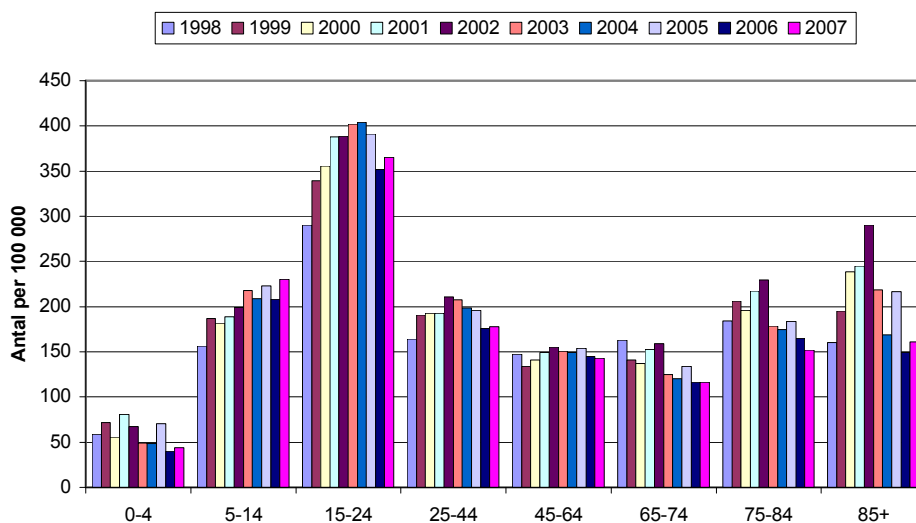
Figur 3 Huvuddiagnos: **Lårbensfraktur** (S72). Antal personer per 100 000 invånare som skrivits ut från sjukhus 1998-2007. Källa: Patientregistret.

Principal diagnosis: **Fracture of femur** (S72). Number of persons by 100 000 inhabitants discharged from hospital 1998-2007. Source: The National Patient Register.



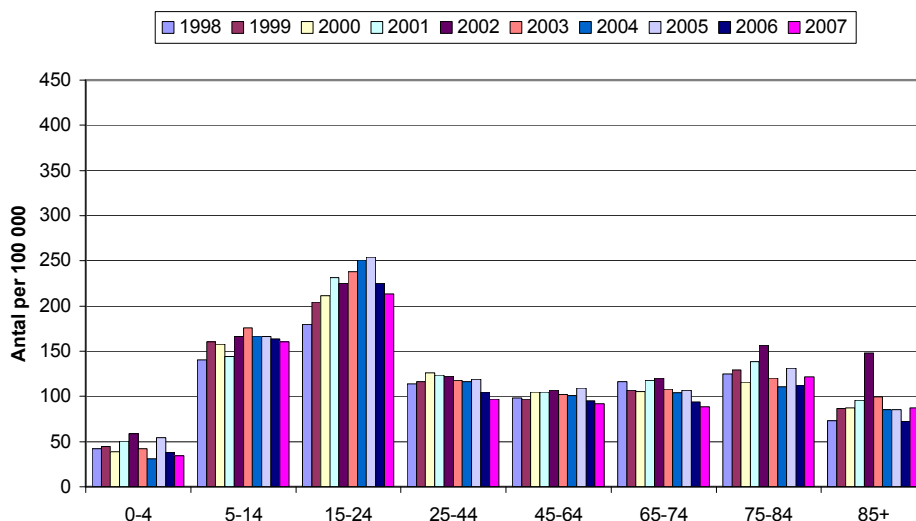
Figur 4 Yttre orsak till skada och förgiftning: **Transportolycksfall** (V01-V99). Antal personer per 100 000 invånare som skrivits ut från sjukhus 1998-2007. Källa: Patientregistret.

External cause of injury: **Transport accident** (V01-V99). Number of persons by 100 000 inhabitants discharged from hospital 1998-2007. Source: The National Patient Register.



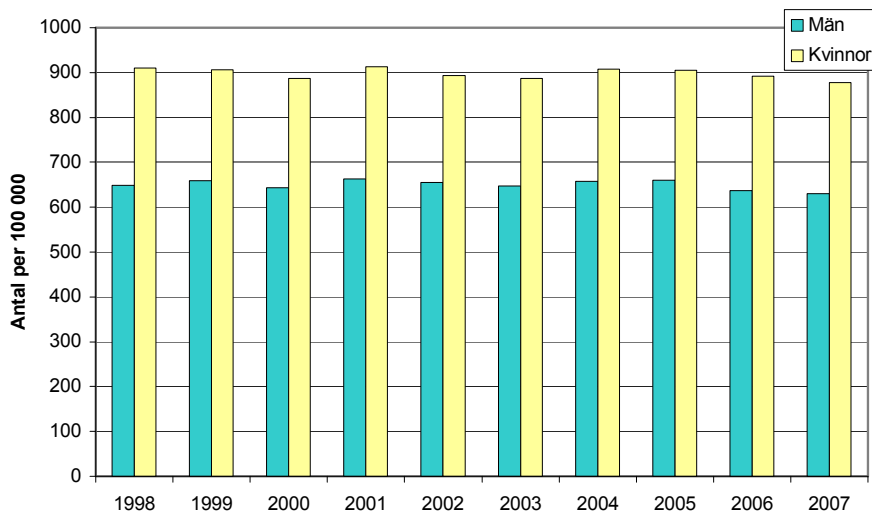
Figur 5 Yttre orsak till skada och förgiftning: **Transportolycksfall** (V01-V99). Antal **män** per 100 000 som skrivits ut från sjukhus 1998-2007. Efter ålder och år. Källa: Patientregistret.

External cause of injury: **Transport accident** (V01-V99). Number of **males** per 100 000 discharged from hospital 1998-2007. By age and year. Source: The National Patient Register.



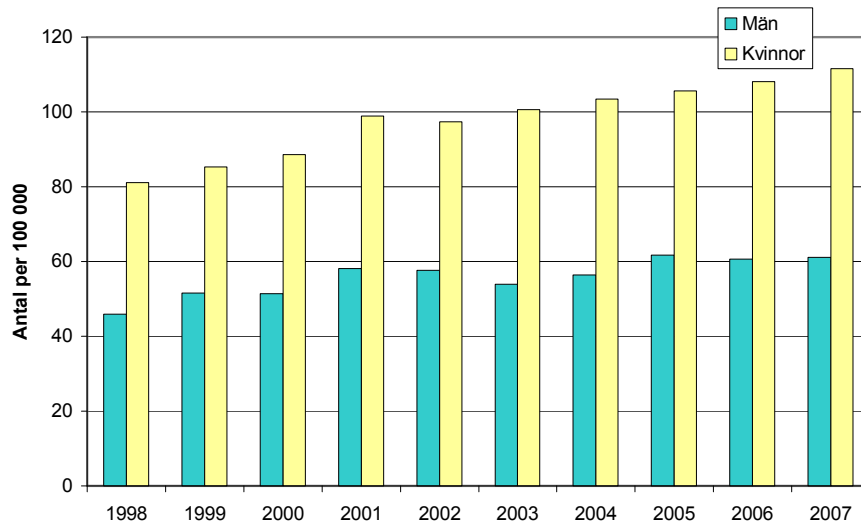
Figur 6 Yttre orsak till skada och förgiftning: **Transportolycksfall** (V01-V99). Antal **kvinnor** per 100 000 som skrivits ut från sjukhus 1998-2007. Efter ålder och år. Källa: Patientregistret.

External cause of injury: **Transport accident** (V01-V99). Number of **females** per 100 000 discharged from hospital 1998-2007. By age and year. Source: The National Patient Register.



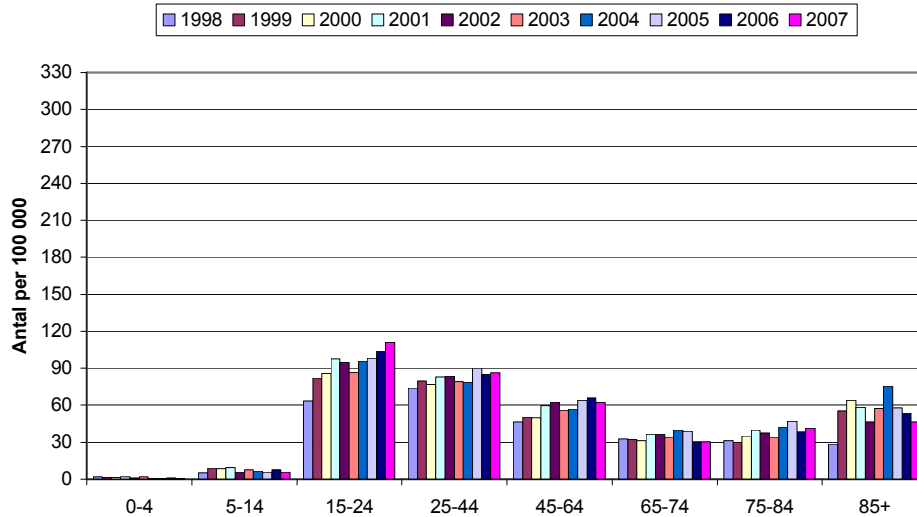
Figur 7 Yttre orsak till skada och förgiftning: **Fallolycka** (W00-W19). Antal personer per 100 000 invånare som skrivits ut från sjukhus 1998-2007. Källa: Patientregistret.

External cause of injury: **Fall accident** (W00-W19). Number of persons by 100 000 inhabitants discharged from hospital 1998-2007. Source: The National Patient Register.



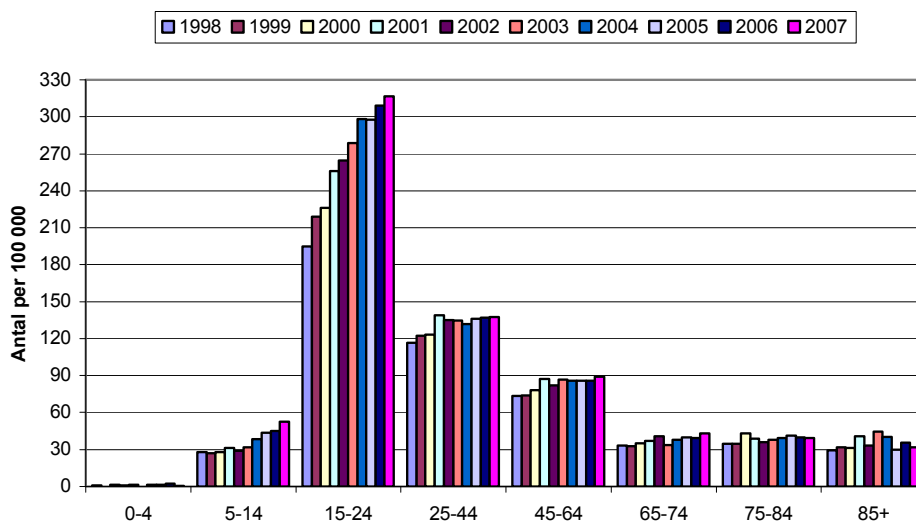
Figur 8 Yttre orsak till skada och förgiftning: **Avsiktligt självdestruktiv handling** (X60-X84). Antal personer per 100 000 invånare som skrivits ut från sjukhus 1998-2007. Källa: Patientregistret.

External cause of injury: **Intentional self-harm** (X60-X84). Number of persons discharged from hospital 1998-2007. Source: The National Patient Register.



Figur 9 Yttre orsak till skada och förgiftning: **Avsiktligt självdestruktiv handling** (X60-X84). Antal **män** per 100 000 som skrivits ut från sjukhus 1998-2007. Efter ålder och år. Källa: Patientregistret.

External cause of injury: **Intentional self-harm** (X60-X84). Number of **males** per 100 000 discharged from hospital 1998-2007. By age and year. Source: The National Patient Register.



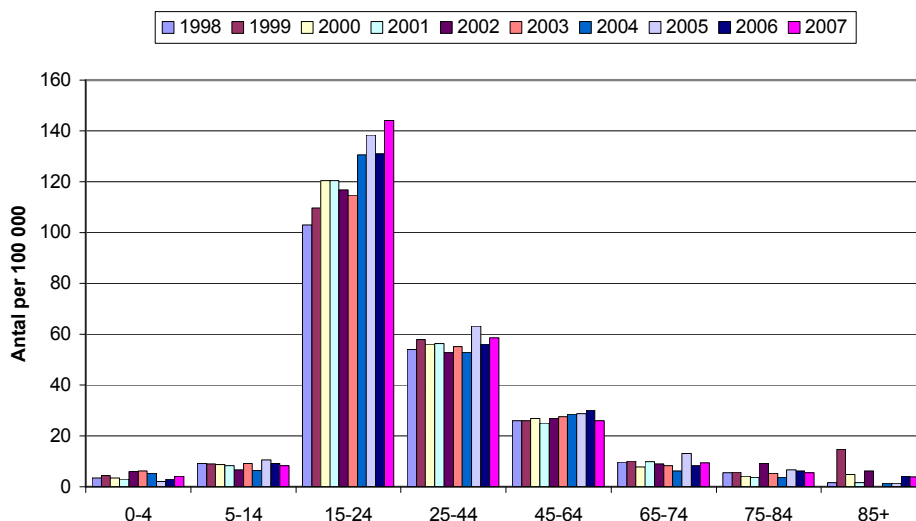
Figur 10 Yttre orsak till skada och förgiftning: **Avsiktligt självdestruktiv handling** (X60-X84). Antal **kvinnor** per 100 000 som skrivits ut från sjukhus 1998-2007. Efter ålder och år. Källa: Patientregistret.

External cause of injury: **Intentional self-harm** (X60-X84). Number of **females** per 100 000 discharged from hospital 1998-2007. By age and year. Source: The National Patient Register.



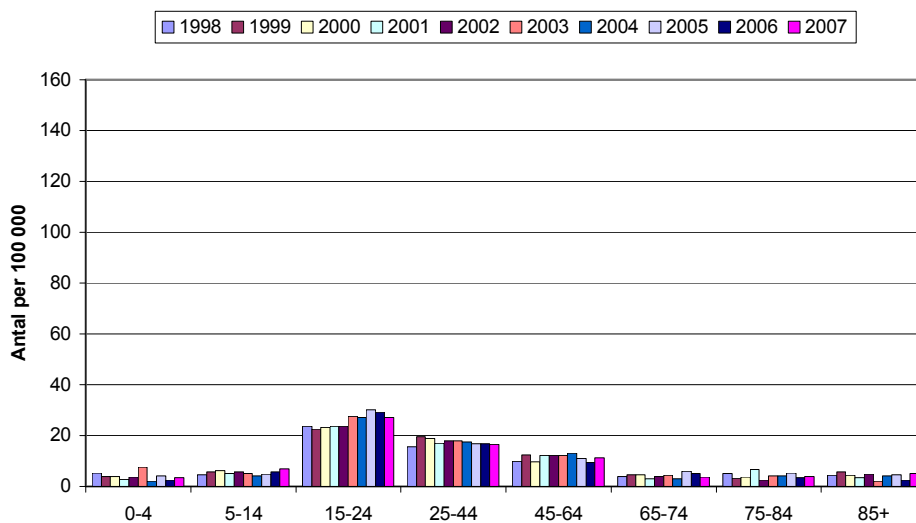
Figur 11 Yttre orsak till skada och förgiftning: **Övergripp av annan person** (X85-Y09). Antal personer per 100 000 invånare som skrivits ut från sjukhus 1998-2007. Källa: Patientregistret.

External cause of injury: **Assault** (X85-Y09). Number of persons by 100 000 inhabitants discharged from hospital 1998-2007. Source: The National Patient Register.



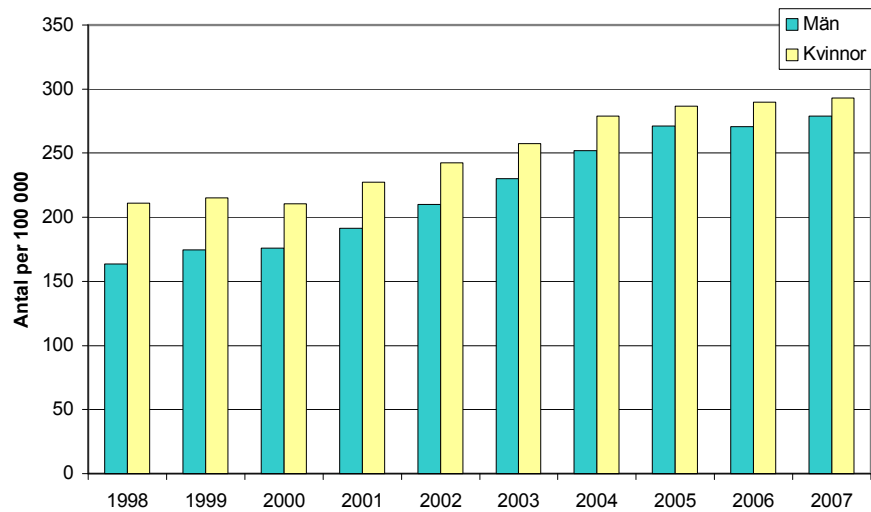
Figur 12 Yttre orsak till skada och förgiftning: **Övergrepp av annan person** (X85-Y09). Antal **män** per 100 000 som skrivits ut från sjukhus 1998-2007. Efter ålder och år. Källa: Patientregistret.

External cause of injury: **Assault** (X85-Y09). Number of **males** per 100 000 discharged from hospital 1998-2007. By age and year. Source: The National Patient Register.



Figur 13 Yttre orsak till skada och förgiftning: **Övergrepp av annan person** (X85-Y09). Antal **kvinnor** per 100 000 som skrivits ut från sjukhus 1998-2007. Efter ålder och år. Källa: Patientregistret.

External cause of injury: **Assault** (X85-Y09). Number of **females** per 100 000 discharged from hospital 1998-2007. By age and year. Source: The National Patient Register.



Figur 14 Yttre orsak till skada och förgiftning: **Komplikationer vid medicinsk vård och kirurgiska åtgärder (Y40-Y84)**. Antal personer per 100 000 invånare som skrivits ut från sjukhus 1998-2007. Källa: Patientregistret.

External cause of injury: **Complication of medical and surgical care (Y40-Y84)**. Number of persons by 100 000 inhabitants discharged from hospital 1998-2007. Source: The National Patient Register.

Tabell 1 Antal patienter med huvuddiagnos skador, förgiftningar och vissa andra följder av yttre orsaker per hemlän, ålder och kön, 2007.

Number of patients coded with an injury or poisoning by Home County, age and sex, 2007.

Hemlän	Kvinnor					Män					Totalt
	0-19	20-44	45-64	65+	0+	0-19	20-44	45-64	65+	0+	
Stockholm	1 400	1 757	2 091	6 582	11 830	2 067	2 507	2 228	3 041	9 843	21 673
Uppsala	297	289	361	967	1 914	367	447	441	518	1 773	3 687
Södermanland	281	267	284	971	1 803	390	414	338	488	1 630	3 433
Östergötland	420	420	531	1 554	2 925	572	643	579	850	2 644	5 569
Jönköping	393	325	450	1 342	2 510	555	644	542	808	2 549	5 059
Kronoberg	135	144	181	582	1 042	212	262	223	357	1 054	2 096
Kalmar	260	217	246	882	1 605	300	341	356	507	1 504	3 109
Gotland	76	61	80	233	450	118	100	110	159	487	937
Blekinge	74	65	108	483	730	105	110	128	226	569	1 299
Skåne	1 146	996	1 182	4 113	7 437	1 618	1 652	1 337	2 142	6 749	14 186
Halland	318	293	339	1 045	1 995	473	470	466	719	2 128	4 123
Västra Götaland	1 653	1 523	1 622	5 491	10 289	2 415	2 375	2 003	3 029	9 822	20 111
Värmland	278	235	307	1 069	1 889	370	405	357	552	1 684	3 573
Örebro	271	249	342	1 037	1 899	396	433	382	546	1 757	3 656
Västmanland	292	284	325	923	1 824	399	424	366	522	1 711	3 535
Dalarna	316	289	380	1 232	2 217	471	460	465	626	2 022	4 239
Gävleborg	310	241	304	1 107	1 962	388	395	439	597	1 819	3 781
Västernorrland	271	220	281	1 127	1 899	426	419	399	615	1 859	3 758
Jämtland	134	111	184	546	975	187	184	195	327	893	1 868
Västerbotten	309	269	351	1 130	2 059	476	436	382	709	2 003	4 062
Norrbottnen	198	195	290	986	1 669	333	394	394	604	1 725	3 394
<b>Riket</b>	<b>8 832</b>	<b>8 450</b>	<b>10 239</b>	<b>33 402</b>	<b>60 923</b>	<b>12 638</b>	<b>13 515</b>	<b>12 130</b>	<b>17 942</b>	<b>56 225</b>	<b>117 148</b>

Tabell 2 Antal patienter med huvuddiagnos skador, förgiftningar och vissa andra följder av yttre orsaker per 100 000 invånare per hemlän, ålder och kön, 2007.

Number of patients coded with an injury or poisoning per 100 000 inhabitants by Home County, age and sex, 2007.

Hemlän	Kvinnor					Män					Totalt
	0-19	20-44	45-64	65+	0+	0-19	20-44	45-64	65+	0+	
Stockholm	609	500	864	4 160	1 205	856	708	923	2 636	1 033	1 121
Uppsala	779	520	867	3 590	1 179	906	802	1 069	2 376	1 113	1 146
Södermanland	908	702	787	3 471	1 355	1 200	1 042	924	2 186	1 243	1 300
Östergötland	867	641	992	3 673	1 395	1 118	905	1 061	2 585	1 261	1 328
Jönköping	970	653	1 073	3 881	1 505	1 304	1 206	1 255	3 031	1 538	1 521
Kronoberg	654	531	785	3 104	1 163	961	894	930	2 335	1 163	1 163
Kalmar	1 004	668	769	3 257	1 367	1 098	985	1 088	2 337	1 293	1 330
Gotland	1 175	748	978	3 800	1 555	1 729	1 194	1 337	3 285	1 723	1 638
Blekinge	446	302	540	2 837	972	591	450	626	1 632	743	856
Skåne	841	506	779	3 467	1 233	1 129	819	877	2 348	1 147	1 190
Halland	898	679	883	3 606	1 367	1 263	1 056	1 210	3 032	1 476	1 421
Västra Götaland	925	604	828	3 709	1 328	1 279	901	1 004	2 613	1 279	1 304
Värmland	920	603	830	3 423	1 375	1 161	965	937	2 268	1 236	1 306
Örebro	854	588	937	3 619	1 364	1 191	989	1 035	2 440	1 289	1 327
Västmanland	1 016	762	988	3 546	1 460	1 329	1 067	1 090	2 540	1 381	1 421
Dalarna	1 014	769	995	3 983	1 608	1 430	1 138	1 169	2 545	1 468	1 538
Gävleborg	1 015	623	798	3 586	1 420	1 204	954	1 119	2 429	1 323	1 372
Västernorrland	1 000	646	850	4 033	1 554	1 501	1 149	1 154	2 781	1 530	1 542
Jämtland	938	614	1 068	3 892	1 533	1 264	961	1 076	2 894	1 409	1 471
Västerbotten	1 058	656	1 078	4 376	1 601	1 541	997	1 126	3 468	1 553	1 577
Norrbottnen	714	560	841	3 670	1 347	1 129	1 002	1 081	2 740	1 355	1 351
<b>Riket</b>	<b>834</b>	<b>577</b>	<b>864</b>	<b>3 724</b>	<b>1 323</b>	<b>1 133</b>	<b>885</b>	<b>1 008</b>	<b>2 571</b>	<b>1 237</b>	<b>1 281</b>

Tabell 3 Antal patienter med yttre orsak till sjukdom och död per hemlän, ålder och kön, 2007.

Number of patients coded with external cause of injury and death by Home County, age and sex, 2007.

Hemlän	Kvinnor					Män					Totalt
	0-19	20-44	45-64	65+	0+	0-19	20-44	45-64	65+	0+	
Stockholm	1 547	2 253	2 699	7 947	14 446	2 207	2 868	2 901	4 144	12 120	26 566
Uppsala	309	349	437	1 173	2 268	392	506	528	705	2 131	4 399
Södermanland	293	273	307	985	1 858	400	396	362	536	1 694	3 552
Östergötland	447	491	607	1 783	3 328	614	693	714	1 101	3 122	6 450
Jönköping	418	420	573	1 659	3 070	585	728	682	1 136	3 131	6 201
Kronoberg	145	175	230	743	1 293	220	271	276	482	1 249	2 542
Kalmar	287	257	315	1 067	1 926	322	372	436	697	1 827	3 753
Gotland	84	73	90	259	506	133	106	129	192	560	1 066
Blekinge	79	88	140	560	867	113	130	170	311	724	1 591
Skåne	1 336	1 265	1 562	5 092	9 255	1 795	1 920	1 760	3 025	8 500	17 755
Halland	382	382	507	1 521	2 792	557	560	647	1 174	2 938	5 730
Västra Götaland	1 810	1 824	2 040	6 501	12 175	2 591	2 653	2 418	3 919	11 581	23 756
Värmland	306	294	372	1 268	2 240	391	459	438	695	1 983	4 223
Örebro	285	304	407	1 223	2 219	407	471	470	720	2 068	4 287
Västmanland	359	324	377	1 078	2 138	462	464	457	611	1 994	4 132
Dalarna	341	335	443	1 377	2 496	499	503	528	763	2 293	4 789
Gävleborg	339	274	371	1 268	2 252	413	432	507	748	2 100	4 352
Västernorrland	306	269	376	1 327	2 278	455	475	494	796	2 220	4 498
Jämtland	146	136	232	634	1 148	201	204	232	400	1 037	2 185
Västerbotten	365	371	510	1 542	2 788	529	539	546	1 006	2 620	5 408
Norrbottnen	228	257	380	1 178	2 043	373	457	496	792	2 118	4 161
<b>Riket</b>	<b>9 812</b>	<b>10 414</b>	<b>12 975</b>	<b>40 185</b>	<b>73 386</b>	<b>13 659</b>	<b>15 207</b>	<b>15 191</b>	<b>23 953</b>	<b>68 010</b>	<b>141 396</b>

Tabell 4 Antal patienter med yttre orsak till sjukdom och död per 100 000 invånare per hemlän, ålder och kön, 2007.

Number of patients coded with external cause of injury and death per 100 000 inhabitants by Home County, age and sex, 2007.

Hemlän	Kvinnor					Män					Totalt	
	0-19	20-44	45-64	65+	0+	0-19	20-44	45-64	65+	0+	0+	
Stockholm	673	641	1 116	5 023	1 472	914	809	1 202	3 592	1 273	1 374	
Uppsala	811	628	1 050	4 355	1 398	968	908	1 280	3 234	1 338	1 368	
Södermanland	947	718	850	3 521	1 397	1 231	996	990	2 401	1 292	1 345	
Östergötland	923	750	1 134	4 214	1 587	1 200	976	1 308	3 349	1 489	1 538	
Jönköping	1 031	844	1 366	4 798	1 841	1 374	1 364	1 579	4 262	1 889	1 865	
Kronoberg	703	645	997	3 962	1 443	997	925	1 151	3 152	1 378	1 411	
Kalmar	1 108	791	984	3 941	1 640	1 179	1 074	1 332	3 213	1 570	1 605	
Gotland	1 298	895	1 100	4 224	1 748	1 949	1 266	1 567	3 967	1 981	1 863	
Blekinge	477	409	700	3 289	1 154	636	531	831	2 246	946	1 049	
Skåne	981	643	1 030	4 292	1 534	1 252	952	1 155	3 316	1 444	1 490	
Halland	1 079	885	1 320	5 248	1 913	1 487	1 259	1 681	4 950	2 038	1 975	
Västra Götaland	1 013	723	1 041	4 391	1 571	1 373	1 006	1 211	3 381	1 508	1 540	
Värmland	1 013	755	1 006	4 060	1 630	1 227	1 093	1 150	2 855	1 455	1 543	
Örebro	898	718	1 115	4 268	1 594	1 224	1 076	1 273	3 218	1 517	1 556	
Västmanland	1 250	869	1 146	4 141	1 711	1 538	1 168	1 361	2 973	1 609	1 660	
Dalarna	1 094	891	1 159	4 452	1 810	1 515	1 244	1 327	3 102	1 665	1 737	
Gävleborg	1 110	709	974	4 108	1 630	1 282	1 043	1 292	3 044	1 528	1 579	
Västernorrland	1 129	790	1 137	4 749	1 864	1 603	1 302	1 429	3 600	1 827	1 846	
Jämtland	1 022	753	1 347	4 520	1 805	1 359	1 065	1 280	3 540	1 637	1 721	
Västerbotten	1 250	905	1 566	5 972	2 168	1 713	1 233	1 609	4 921	2 031	2 099	
Norrbottnen	822	739	1 101	4 384	1 649	1 264	1 162	1 360	3 593	1 663	1 656	
<b>Riket</b>	<b>927</b>	<b>711</b>	<b>1 095</b>	<b>4 480</b>	<b>1 594</b>	<b>1 224</b>	<b>996</b>	<b>1 262</b>	<b>3 432</b>	<b>1 497</b>	<b>1 546</b>	

Tabell 5 Antal patienter med yttre orsak till sjukdom och död per yttre orsaksgrupp och kön, 2007.

Number of patients coded with external cause of injury and death by groups of external causes and sex 2007.

Yttre orsak	Kvinnor	Män	Totalt
1. Transportolycksfall med fordon företrädesvis avsedda för vägtrafik	5 046	7 837	12 883
2. Andra transportolycksfall	223	610	833
3. Fallolycka	40 424	28 622	69 046
4. Exponering för icke levande mekaniska krafter	1 865	5 241	7 106
5. Exponering för levande mekaniska krafter	1 093	1 960	3 053
6. Drunkning och drunkningstillbud	25	62	87
7. Annan kvävning och kvävningstillbud	131	163	294
8. Exponering för elektrisk ström, strålning, extrem temperatur, högt/lågt lufttryck	96	246	342
9. Exponering för rök och öppen eld	197	445	642
10. Kontakt med heta föremål och heta ämnen	244	341	585
11. Kontakt med giftiga djur och växter	142	200	342
12. Exponering för naturkrafter	45	71	116
13. Förgiftningsolycksfall och exponering för skadliga ämnen	920	959	1 879
14. Överansträngning och umbäranden	408	520	928
15. Olyckshändelse, exponering för andra eller icke exponerade faktorer	2 461	2 094	4 555
16. Avsiktligt självdestruktiv handling	5 136	2 777	7 913
17. Övergrepp av annan person	568	2 021	2 589
18. Skadehändelse med oklar avsikt	844	1 002	1 846
19. Polisingripande och krigshandling	2	6	8
20. Ogymsam effekt av droger, läkemedel och biologiska substanser i terapeutiskt bruk	3 732	2 648	6 380
21. Missöden som inträffat med patienter under kirurgisk och medicinsk vård	1 704	813	2 517
22. Missöden orsakade av medicinska instrument i diagnostiskt och terapeutiskt bruk	434	340	774
23. Kirurgiska och medicinska åtgärder som orsak till onormal reaktion eller sen komplikation hos patient utan anknytning till missöde vid operations eller behandlingstillfället	7 925	9 070	16 995
24. Sena effekter av yttre orsaker till sjukdom och död	3 844	3 321	7 165
25. Bidragande faktorer som har samband med yttre orsaker till sjukdom och död, vilka klassificeras annorstädes	329	541	870
<b>Totalt</b>	<b>77 838</b>	<b>71 910</b>	<b>149 748</b>

Tabell 6 Antal patienter med yttre orsak till sjukdom och död per 100 000 invånare, efter yttre orsaksgrupp och kön, 2007.

Number of patients coded with external cause of injury and death per 100 000 inhabitants by groups of external causes and sex, 2007.

Yttre orsak	Kvinnor	Män	Totalt
1. Transportolycksfall med fordon företrädesvis avsedda för vägtrafik	110	172	141
2. Andra transportolycksfall	5	13	9
3. Fallolycka	878	630	755
4. Exponering för icke levande mekaniska krafter	41	115	78
5. Exponering för levande mekaniska krafter	24	43	33
6. Drunkning och drunkningstillbud	1	1	1
7. Annan kvävning och kvävningstillbud	3	4	3
8. Exponering för elektrisk ström, strålning, extrem temperatur, högt/lågt lufttryck	2	5	4
9. Exponering för rök och öppen eld	4	10	7
10. Kontakt med heta föremål och heta ämnen	5	8	6
11. Kontakt med giftiga djur och växter	3	4	4
12. Exponering för naturkrafter	1	2	1
13. Förgiftningsolycksfall och exponering för skadliga ämnen	20	21	21
14. Överansträngning och umbäranden	9	11	10
15. Olyckshändelse, exponering för andra eller icke exponerade faktorer	53	46	50
16. Avsiktligt självdestruktiv handling	112	61	86
17. Övergrepp av annan person	12	44	28
18. Skadehändelse med oklar avsikt	18	22	20
19. Polisingripande och krigshandling	0	0	0
20. Ogymsam effekt av droger, läkemedel och biologiska substanser i terapeutiskt bruk	81	58	70
21. Missöden som inträffat med patienter under kirurgisk och medicinsk vård	37	18	28
22. Missöden orsakade av medicinska instrument i diagnostiskt och terapeutiskt bruk	9	7	8
23. Kirurgiska och medicinska åtgärder som orsak till onormal reaktion eller sen komplikation hos patient utan anknytning till missöde vid operations eller behandlingstillfället	172	200	186
24. Sena effekter av yttre orsaker till sjukdom och död	83	73	78
25. Bidragande faktorer som har samband med yttre orsaker till sjukdom och död, vilka klassificeras annorstädes	7	12	10
<b>Totalt</b>	<b>1 691</b>	<b>1 583</b>	<b>1 637</b>

Tabell 7a Patienter med yttre orsak till sjukdom och död per yttre orsaksgrupp, efter hemlän och kön, 2007. Antal personer och antal personer per 100 000 invånare.

Patients coded with an external cause of injury and death by groups of external causes, Home County and sex, 2007. Number of persons and number of persons by 100 000 inhabitants.

**Transportolycksfall med fordon företrädesvis avsedda för vägtrafik**  
*Transport accidents involving vehicle preferably intended for road traffic usage*

Hemlän	Antal			Antal per 100 000		
	Kvinnor	Män	Totalt	Kvinnor	Män	Totalt
Stockholm	664	1 136	1 800	68	119	93
Uppsala	167	285	452	103	179	141
Södermanland	130	218	348	98	166	132
Östergötland	272	305	577	130	145	138
Jönköping	257	371	628	154	224	189
Kronoberg	87	135	222	97	149	123
Kalmar	161	210	371	137	180	159
Gotland	48	75	123	166	265	215
Blekinge	54	70	124	72	91	82
Skåne	680	976	1 656	113	166	139
Halland	212	283	495	145	196	171
Västra Götaland	802	1 243	2 045	104	162	133
Värmland	176	236	412	128	173	151
Örebro	162	288	450	116	211	163
Västmanland	196	297	493	157	240	198
Dalarna	204	331	535	148	240	194
Gävleborg	171	278	449	124	202	163
Västernorrland	152	302	454	124	248	186
Jämtland	62	111	173	97	175	136
Västerbotten	221	331	552	172	257	214
Norrbottnen	148	314	462	119	247	184
<b>Riket</b>	<b>5 026</b>	<b>7 795</b>	<b>12 821</b>	<b>109</b>	<b>172</b>	<b>140</b>

Tabell 7b Patienter med yttre orsak till sjukdom och död per yttre orsaksgrupp, efter hemlän och kön, 2007. Antal personer och antal personer per 100 000 invånare.

Patients coded with an external cause of injury and death by groups of external causes, Home County and sex, 2007. Number of persons and number of persons by 100 000 inhabitants.

**Fallolycka**  
**Fall accident**

Hemlän	Antal			Antal per 100 000		
	Kvinnor	Män	Totalt	Kvinnor	Män	Totalt
Stockholm	7 389	4 913	12 302	753	516	636
Uppsala	1 208	845	2 053	744	530	638
Södermanland	1 175	846	2 021	883	645	765
Östergötland	1 667	1 154	2 821	795	550	673
Jönköping	1 587	1 124	2 711	952	678	815
Kronoberg	778	589	1 367	869	650	759
Kalmar	1 076	754	1 830	916	648	783
Gotland	301	230	531	1 040	814	928
Blekinge	538	303	841	716	396	555
Skåne	5 122	3 590	8 712	849	610	731
Halland	1 257	969	2 226	861	672	767
Västra Götaland	6 769	4 936	11 705	874	643	759
Värmland	1 313	894	2 207	956	656	806
Örebro	1 251	884	2 135	898	649	775
Västmanland	1 220	883	2 103	976	713	845
Dalarna	1 574	1 030	2 604	1 141	748	945
Gävleborg	1 369	1 002	2 371	991	729	860
Västernorrland	1 414	1 094	2 508	1 157	900	1 029
Jämtland	724	550	1 274	1 138	868	1 003
Västerbotten	1 460	1 087	2 547	1 135	843	989
Norrbottn	1 177	881	2 058	950	692	819
<b>Riket</b>	<b>40 369</b>	<b>28 558</b>	<b>68 927</b>	<b>877</b>	<b>629</b>	<b>753</b>

Tabell 7c Patienter med yttre orsak till sjukdom och död per yttre orsaksgrupp, efter hemlän och kön, 2007. Antal personer och antal personer per 100 000 invånare.

Patients coded with an external cause of injury and death by groups of external causes, Home County and sex, 2007. Number of persons and number of persons by 100 000 inhabitants.

**Exponering för icke levande mekaniska krafter**  
*Exposure to inanimate mechanical forces*

Hemlän	Antal			Antal per 100 000		
	Kvinnor	Män	Totalt	Kvinnor	Män	Totalt
Stockholm	300	655	955	31	69	49
Uppsala	55	191	246	34	120	76
Södermanland	43	100	143	32	76	54
Östergötland	106	326	432	51	155	103
Jönköping	93	301	394	56	182	118
Kronoberg	36	133	169	40	147	94
Kalmar	53	178	231	45	153	99
Gotland	15	51	66	52	180	115
Blekinge	22	47	69	29	61	45
Skåne	265	685	950	44	116	80
Halland	74	250	324	51	173	112
Västra Götaland	338	1 017	1 355	44	132	88
Värmland	45	135	180	33	99	66
Örebro	55	130	185	39	95	67
Västmanland	62	153	215	50	123	86
Dalarna	70	197	267	51	143	97
Gävleborg	44	138	182	32	100	66
Västernorrland	49	138	187	40	114	77
Jämtland	27	80	107	42	126	84
Västerbotten	59	156	215	46	121	83
Norrbotten	50	168	218	40	132	87
<b>Riket</b>	<b>1 861</b>	<b>5 229</b>	<b>7 090</b>	<b>40</b>	<b>115</b>	<b>78</b>

Tabell 7d Patienter med yttre orsak till sjukdom och död per yttre orsaksgrupp, efter hemlän och kön, 2007. Antal personer och antal personer per 100 000 invånare.

Patients coded with an external cause of injury and death by groups of external causes, Home County and sex, 2007. Number of persons and number of persons by 100 000 inhabitants.

**Exponering för levande mekaniska krafter**  
*Exposure to animate mechanical forces*

Hemlän	Antal			Antal per 100 000		
	Kvinnor	Män	Totalt	Kvinnor	Män	Totalt
Stockholm	125	228	353	13	24	18
Uppsala	38	43	81	23	27	25
Södermanland	25	59	84	19	45	32
Östergötland	57	110	167	27	52	40
Jönköping	59	99	158	35	60	48
Kronoberg	12	48	60	13	53	33
Kalmar	53	60	113	45	52	48
Gotland	19	32	51	66	113	89
Blekinge	13	27	40	17	35	26
Skåne	151	286	437	25	49	37
Halland	66	95	161	45	66	55
Västra Götaland	196	370	566	25	48	37
Värmland	35	55	90	25	40	33
Örebro	27	65	92	19	48	33
Västmanland	40	51	91	32	41	37
Dalarna	41	68	109	30	49	40
Gävleborg	27	49	76	20	36	28
Västernorrland	30	66	96	25	54	39
Jämtland	20	33	53	31	52	42
Västerbotten	31	54	85	24	42	33
Norrbottn	21	55	76	17	43	30
<b>Riket</b>	<b>1 086</b>	<b>1 953</b>	<b>3 039</b>	<b>24</b>	<b>43</b>	<b>33</b>

Tabell 7e Patienter med yttre orsak till sjukdom och död per yttre orsaksgrupp, efter hemlän och kön, 2007. Antal personer och antal personer per 100 000 invånare.

Patients coded with an external cause of injury and death by groups of external causes, Home County and sex, 2007. Number of persons and number of persons by 100 000 inhabitants.

**Förgiftningsolycksfall och exponering för skadliga ämnen**  
*Accidental poisoning by and exposure to noxious substances*

Hemlän	Antal			Antal per 100 000		
	Kvinnor	Män	Totalt	Kvinnor	Män	Totalt
Stockholm	189	142	331	19	15	17
Uppsala	31	27	58	19	17	18
Södermanland	19	33	52	14	25	20
Östergötland	40	37	77	19	18	18
Jönköping	38	44	82	23	27	25
Kronoberg	14	13	27	16	14	15
Kalmar	22	24	46	19	21	20
Gotland	9	3	12	31	11	21
Blekinge	10	14	24	13	18	16
Skåne	127	118	245	21	20	21
Halland	34	35	69	23	24	24
Västra Götaland	179	199	378	23	26	25
Värmland	17	28	45	12	21	16
Örebro	39	52	91	28	38	33
Västmanland	12	21	33	10	17	13
Dalarna	24	32	56	17	23	20
Gävleborg	30	36	66	22	26	24
Västernorrland	14	18	32	11	15	13
Jämtland	7	2	9	11	3	7
Västerbotten	33	51	84	26	40	33
Norrbottn	24	28	52	19	22	21
<b>Riket</b>	<b>912</b>	<b>957</b>	<b>1 869</b>	<b>20</b>	<b>21</b>	<b>20</b>

Tabell 7f Patienter med yttre orsak till sjukdom och död per yttre orsaksgrupp, efter hemlän och kön, 2007. Antal personer och antal personer per 100 000 invånare.

Patients coded with an external cause of injury and death by groups of external causes, Home County and sex, 2007. Number of persons and number of persons by 100 000 inhabitants.

**Annan olyckshändelse**

*Accidental exposure to other and unspecified factors*

Hemlän	Antal			Antal per 100 000		
	Kvinnor	Män	Totalt	Kvinnor	Män	Totalt
Stockholm	1 896	1 601	3 497	193	168	181
Uppsala	97	125	222	60	78	69
Södermanland	54	90	144	41	69	55
Östergötland	142	187	329	68	89	78
Jönköping	132	193	325	79	116	98
Kronoberg	34	65	99	38	72	55
Kalmar	70	76	146	60	65	62
Gotland	9	24	33	31	85	58
Blekinge	40	39	79	53	51	52
Skåne	282	480	762	47	82	64
Halland	121	188	309	83	130	107
Västra Götaland	450	601	1 051	58	78	68
Värmland	63	90	153	46	66	56
Örebro	66	102	168	47	75	61
Västmanland	70	103	173	56	83	70
Dalarna	68	145	213	49	105	77
Gävleborg	72	116	188	52	84	68
Västernorrland	78	104	182	64	86	75
Jämtland	58	74	132	91	117	104
Västerbotten	96	155	251	75	120	97
Norrbottn	64	167	231	52	131	92
<b>Riket</b>	<b>3 962</b>	<b>4 725</b>	<b>8 687</b>	<b>86</b>	<b>104</b>	<b>95</b>

Tabell 7g Patienter med yttre orsak till sjukdom och död per yttre orsaksgrupp, efter hemlän och kön, 2007. Antal personer och antal personer per 100 000 invånare.

Patients coded with an external cause of injury and death by groups of external causes, Home County and sex, 2007. Number of persons and number of persons by 100 000 inhabitants.

**Avsiktligt självdestruktiv handling**  
*Intentional self-harm*

Hemlän	Antal			Antal per 100 000		
	Kvinnor	Män	Totalt	Kvinnor	Män	Totalt
Stockholm	1 128	506	1 634	115	53	84
Uppsala	194	93	287	120	58	89
Södermanland	137	94	231	103	72	87
Östergötland	246	135	381	117	64	91
Jönköping	194	140	334	116	84	100
Kronoberg	73	46	119	81	51	66
Kalmar	110	64	174	94	55	74
Gotland	21	14	35	73	50	61
Blekinge	41	31	72	55	41	47
Skåne	631	335	966	105	57	81
Halland	156	84	240	107	58	83
Västra Götaland	933	555	1 488	120	72	96
Värmland	196	107	303	143	79	111
Örebro	161	81	242	116	59	88
Västmanland	182	110	292	146	89	117
Dalarna	148	83	231	107	60	84
Gävleborg	148	58	206	107	42	75
Västernorrland	90	63	153	74	52	63
Jämtland	57	28	85	90	44	67
Västerbotten	127	77	204	99	60	79
Norrbottn	118	60	178	95	47	71
<b>Riket</b>	<b>5 091</b>	<b>2 764</b>	<b>7 855</b>	<b>111</b>	<b>61</b>	<b>86</b>

Tabell 7h Patienter med yttre orsak till sjukdom och död per yttre orsaksgrupp, efter hemlän och kön, 2007. Antal personer och antal personer per 100 000 invånare.

Patients coded with an external cause of injury and death by groups of external causes, Home County and sex, 2007. Number of persons and number of persons by 100 000 inhabitants.

**Övergrepp av annan person**

*Assault*

Hemlän	Antal			Antal per 100 000		
	Kvinnor	Män	Totalt	Kvinnor	Män	Totalt
Stockholm	98	442	540	10	46	28
Uppsala	15	53	68	9	33	21
Södermanland	18	53	71	14	40	27
Östergötland	34	81	115	16	39	27
Jönköping	34	99	133	20	60	40
Kronoberg	7	29	36	8	32	20
Kalmar	11	44	55	9	38	24
Gotland	7	12	19	24	42	33
Blekinge	6	20	26	8	26	17
Skåne	72	275	347	12	47	29
Halland	27	97	124	18	67	43
Västra Götaland	72	316	388	9	41	25
Värmland	11	67	78	8	49	29
Örebro	32	67	99	23	49	36
Västmanland	25	62	87	20	50	35
Dalarna	14	67	81	10	49	29
Gävleborg	20	43	63	14	31	23
Västernorrland	19	54	73	16	44	30
Jämtland	6	21	27	9	33	21
Västerbotten	24	57	81	19	44	31
Norrbottn	10	51	61	8	40	24
<b>Riket</b>	<b>562</b>	<b>2 010</b>	<b>2 572</b>	<b>12</b>	<b>44</b>	<b>28</b>

Tabell 7i Patienter med yttre orsak till sjukdom och död per yttre orsaksgrupp, efter hemlän och kön, 2007. Antal personer och antal personer per 100 000 invånare.

Patients coded with an external cause of injury and death by groups of external causes, Home County and sex, 2007. Number of persons and number of persons by 100 000 inhabitants.

**Skadehändelse med oklar avsikt**  
*Event of undetermined intent*

Hemlän	Antal			Antal per 100 000		
	Kvinnor	Män	Totalt	Kvinnor	Män	Totalt
Stockholm	119	134	253	12	14	13
Uppsala	25	29	54	15	18	17
Södermanland	22	27	49	17	21	19
Östergötland	21	28	49	10	13	12
Jönköping	32	37	69	19	22	21
Kronoberg	23	15	38	26	17	21
Kalmar	23	19	42	20	16	18
Gotland	5	9	14	17	32	24
Blekinge	4	9	13	5	12	9
Skåne	84	109	193	14	19	16
Halland	29	34	63	20	24	22
Västra Götaland	153	215	368	20	28	24
Värmland	51	45	96	37	33	35
Örebro	29	32	61	21	23	22
Västmanland	25	36	61	20	29	25
Dalarna	30	37	67	22	27	24
Gävleborg	32	30	62	23	22	22
Västernorrland	47	42	89	38	35	37
Jämtland	16	18	34	25	28	27
Västerbotten	31	56	87	24	43	34
Norrbottn	32	33	65	26	26	26
<b>Riket</b>	<b>833</b>	<b>994</b>	<b>1 827</b>	<b>18</b>	<b>22</b>	<b>20</b>

Tabell 7j Patienter med yttre orsak till sjukdom och död per yttre orsaksgrupp, efter hemlän och kön, 2007. Antal personer och antal personer per 100 000 invånare.

Patients coded with an external cause of injury and death by groups of external causes, Home County and sex, 2007. Number of persons and number of persons by 100 000 inhabitants.

**Komplikationer vid medicinsk vård och kirurgiska åtgärder**  
*Complications of medical and surgical care*

Hemlän	Antal			Antal per 100 000		
	Kvinnor	Män	Totalt	Kvinnor	Män	Totalt
Stockholm	3 266	2 621	5 887	333	275	304
Uppsala	402	414	816	248	260	254
Södermanland	210	184	394	158	140	149
Östergötland	735	757	1 492	350	361	356
Jönköping	658	701	1 359	395	423	409
Kronoberg	218	173	391	243	191	217
Kalmar	335	348	683	285	299	292
Gotland	67	87	154	232	308	269
Blekinge	124	154	278	165	201	183
Skåne	1 659	1 577	3 236	275	268	271
Halland	835	891	1 726	572	618	595
Västra Götaland	2 054	1 920	3 974	265	250	258
Värmland	331	293	624	241	215	228
Örebro	348	352	700	250	258	254
Västmanland	246	248	494	197	200	199
Dalarna	273	276	549	198	200	199
Gävleborg	273	289	562	198	210	204
Västernorrland	322	310	632	264	255	259
Jämtland	142	124	266	223	196	209
Västerbotten	646	587	1 233	502	455	479
Norrbottn	347	339	686	280	266	273
<b>Riket</b>	<b>13 491</b>	<b>12 645</b>	<b>26 136</b>	<b>293</b>	<b>278</b>	<b>286</b>

Tabell 7k Patienter med yttre orsak till sjukdom och död per yttre orsaksgrupp, efter hemlän och kön, 2007. Antal personer och antal personer per 100 000 invånare.

Patients coded with an external cause of injury and death by groups of external causes, Home County and sex, 2007. Number of persons and number of persons by 100 000 inhabitants.

**Annan yttre orsak**

*Other external cause of morbidity and mortality*

Hemlän	Antal			Antal per 100 000		
	Kvinnor	Män	Totalt	Kvinnor	Män	Totalt
Stockholm	775	658	1 433	79	69	74
Uppsala	144	122	266	89	77	83
Södermanland	88	76	164	66	58	62
Östergötland	133	119	252	63	57	60
Jönköping	133	172	305	80	104	92
Kronoberg	68	54	122	76	60	68
Kalmar	94	112	206	80	96	88
Gotland	33	41	74	114	145	129
Blekinge	52	39	91	69	51	60
Skåne	558	477	1 035	92	81	87
Halland	127	176	303	87	122	104
Västra Götaland	718	722	1 440	93	94	93
Värmland	101	123	224	74	90	82
Örebro	138	120	258	99	88	94
Västmanland	134	118	252	107	95	101
Dalarna	132	119	251	96	86	91
Gävleborg	145	152	297	105	111	108
Västernorrland	158	123	281	129	101	115
Jämtland	73	53	126	115	84	99
Västerbotten	204	158	362	159	122	141
Norrbottn	150	124	274	121	97	109
<b>Riket</b>	<b>4 158</b>	<b>3 858</b>	<b>8 016</b>	<b>90</b>	<b>85</b>	<b>88</b>

Tabell 8 Patienter med yttre orsak till sjukdom och död per yttre orsakskod (treställig nivå), efter kön, 2007. Antal personer och antal personer per 100 000 invånare.

Patients coded with an external cause of injury and death, by external cause and sex, 2007. Number of persons and number of persons by 100 000 inhabitants.

Yttre orsak	Antal			Antal per 100 000		
	Kvinnor	Män	Totalt	Kvinnor	Män	Totalt
V01	49	34	83	1	1	1
V02	17	15	32	0	0	0
V03	139	124	263	3	3	3
V04	16	19	35	0	0	0
V05	3	5	8	0	0	0
V06	6	6	12	0	0	0
V07	1	1	2	0	0	0
V08	-	1	1	-	0	0
V09	236	230	466	5	5	5
V10	17	32	49	0	1	1
V11	59	62	121	1	1	1
V12	20	10	30	0	0	0
V13	119	171	290	3	4	3
V14	3	11	14	0	0	0
V15	-	1	1	-	0	0
V16	5	6	11	0	0	0
V17	31	64	95	1	1	1
V18	733	1 157	1 890	16	25	21
V19	378	703	1 081	8	15	12
V20	8	45	53	0	1	1
V21	3	9	12	0	0	0
V22	18	96	114	0	2	1
V23	74	325	399	2	7	4
V24	6	20	26	0	0	0
V25	2	1	3	0	0	0
V26	4	14	18	0	0	0
V27	30	153	183	1	3	2
V28	191	1 208	1 399	4	27	15
V29	136	720	856	3	16	9
V30	1	3	4	0	0	0
V31	-	2	2	-	0	0
V32	-	1	1	-	0	0
V33	1	-	1	0	-	0
V34	2	4	6	0	0	0
V36	1	-	1	0	-	0
V37	-	2	2	-	0	0
V38	3	13	16	0	0	0
V39	-	10	10	-	0	0
V40	61	128	189	1	3	2
V41	4	5	9	0	0	0
V42	7	14	21	0	0	0
V43	425	459	884	9	10	10
V44	53	81	134	1	2	1
V45	7	10	17	0	0	0

Yttre orsak	Antal			Antal per 100 000		
	Kvinnor	Män	Totalt	Kvinnor	Män	Totalt
V46	18	27	45	0	1	0
V47	127	305	432	3	7	5
V48	398	787	1 185	9	17	13
V49	618	968	1 586	13	21	17
V50	-	4	4	-	0	0
V51	-	1	1	-	0	0
V52	-	3	3	-	0	0
V53	-	3	3	-	0	0
V54	2	4	6	0	0	0
V55	1	1	2	0	0	0
V57	-	3	3	-	0	0
V58	2	11	13	0	0	0
V59	3	15	18	0	0	0
V60	1	9	10	0	0	0
V62	-	2	2	-	0	0
V63	-	9	9	-	0	0
V64	1	8	9	0	0	0
V65	1	4	5	0	0	0
V66	-	1	1	-	0	0
V67	4	9	13	0	0	0
V68	5	33	38	0	1	0
V69	3	26	29	0	1	0
V70	2	1	3	0	0	0
V72	-	1	1	-	0	0
V73	3	3	6	0	0	0
V74	5	8	13	0	0	0
V76	3	-	3	0	-	0
V77	2	4	6	0	0	0
V78	37	11	48	1	0	1
V79	24	14	38	1	0	0
V80	1 130	99	1 229	25	2	13
V81	10	13	23	0	0	0
V82	7	4	11	0	0	0
V83	1	26	27	0	1	0
V84	2	45	47	0	1	1
V85	6	36	42	0	1	0
V86	48	221	269	1	5	3
V87	3	7	10	0	0	0
V88	6	14	20	0	0	0
V89	53	81	134	1	2	1
V90	1	2	3	0	0	0
V91	14	39	53	0	1	1
V92	28	24	52	1	1	1
V93	8	8	16	0	0	0
V94	4	7	11	0	0	0
V95	1	17	18	0	0	0
V96	5	21	26	0	0	0
V97	6	9	15	0	0	0
V98	3	8	11	0	0	0

Yttre orsak	Antal			Antal per 100 000		
	Kvinnor	Män	Totalt	Kvinnor	Män	Totalt
V99	18	36	54	0	1	1
W00	1 427	1 007	2 434	31	22	27
W01	23 506	12 411	35 917	511	273	393
W02	492	1 186	1 678	11	26	18
W03	236	465	701	5	10	8
W04	93	66	159	2	1	2
W05	287	216	503	6	5	5
W06	759	509	1 268	16	11	14
W07	602	288	890	13	6	10
W08	470	363	833	10	8	9
W09	502	646	1 148	11	14	13
W10	1 896	1 493	3 389	41	33	37
W11	241	931	1 172	5	20	13
W12	13	225	238	0	5	3
W13	133	518	651	3	11	7
W14	73	235	308	2	5	3
W15	19	45	64	0	1	1
W16	25	64	89	1	1	1
W17	414	833	1 247	9	18	14
W18	1 152	917	2 069	25	20	23
W19	10 588	8 089	18 677	230	178	204
W20	79	384	463	2	8	5
W21	81	245	326	2	5	4
W22	370	817	1 187	8	18	13
W23	208	639	847	5	14	9
W24	5	21	26	0	0	0
W25	141	356	497	3	8	5
W26	140	397	537	3	9	6
W27	21	135	156	0	3	2
W28	12	60	72	0	1	1
W29	57	562	619	1	12	7
W30	5	58	63	0	1	1
W31	46	315	361	1	7	4
W32	4	22	26	0	0	0
W33	1	16	17	0	0	0
W34	2	29	31	0	1	0
W36	-	6	6	-	0	0
W37	-	4	4	-	0	0
W38	3	6	9	0	0	0
W39	6	30	36	0	1	0
W40	2	24	26	0	1	0
W41	1	18	19	0	0	0
W42	2	-	2	0	-	0
W43	7	8	15	0	0	0
W44	559	928	1 487	12	20	16
W45	77	164	241	2	4	3
W46	4	11	15	0	0	0
W49	45	87	132	1	2	1
W50	127	628	755	3	14	8

Yttre orsak	Antal			Antal per 100 000		
	Kvinnor	Män	Totalt	Kvinnor	Män	Totalt
W51	143	476	619	3	10	7
W52	40	87	127	1	2	1
W53	2	-	2	0	-	0
W54	158	117	275	3	3	3
W55	399	189	588	9	4	6
W56	-	1	1	-	0	0
W57	23	30	53	0	1	1
W58	-	2	2	-	0	0
W59	25	24	49	1	1	1
W60	8	6	14	0	0	0
W64	175	403	578	4	9	6
W65	2	4	6	0	0	0
W67	6	17	23	0	0	0
W68	1	-	1	0	-	0
W69	6	16	22	0	0	0
W70	3	6	9	0	0	0
W73	4	3	7	0	0	0
W74	3	17	20	0	0	0
W75	-	1	1	-	0	0
W76	-	1	1	-	0	0
W77	1	-	1	0	-	0
W78	13	12	25	0	0	0
W79	70	86	156	2	2	2
W80	44	58	102	1	1	1
W81	1	-	1	0	-	0
W83	-	1	1	-	0	0
W84	5	4	9	0	0	0
W85	3	12	15	0	0	0
W86	28	88	116	1	2	1
W87	24	82	106	1	2	1
W88	4	3	7	0	0	0
W89	1	8	9	0	0	0
W90	2	3	5	0	0	0
W91	4	3	7	0	0	0
W92	1	11	12	0	0	0
W93	-	5	5	-	0	0
W94	4	13	17	0	0	0
W99	25	26	51	1	1	1
X00	56	119	175	1	3	2
X01	5	21	26	0	0	0
X02	13	23	36	0	1	0
X03	10	20	30	0	0	0
X04	17	98	115	0	2	1
X05	7	4	11	0	0	0
X06	13	21	34	0	0	0
X08	43	67	110	1	1	1
X09	40	109	149	1	2	2
X10	97	106	203	2	2	2
X11	17	31	48	0	1	1

Yttre orsak	Antal			Antal per 100 000		
	Kvinnor	Män	Totalt	Kvinnor	Män	Totalt
X12	73	101	174	2	2	2
X13	4	10	14	0	0	0
X14	2	7	9	0	0	0
X15	17	16	33	0	0	0
X16	12	12	24	0	0	0
X17	2	8	10	0	0	0
X18	6	12	18	0	0	0
X19	25	50	75	1	1	1
X20	60	104	164	1	2	2
X21	-	1	1	-	0	0
X23	52	63	115	1	1	1
X26	3	2	5	0	0	0
X27	2	3	5	0	0	0
X28	2	2	4	0	0	0
X29	24	25	49	1	1	1
X30	9	9	18	0	0	0
X31	21	46	67	0	1	1
X32	5	2	7	0	0	0
X33	3	5	8	0	0	0
X34	-	1	1	-	0	0
X35	-	1	1	-	0	0
X36	-	1	1	-	0	0
X37	3	1	4	0	0	0
X38	-	1	1	-	0	0
X39	4	4	8	0	0	0
X40	46	29	75	1	1	1
X41	60	56	116	1	1	1
X42	26	21	47	1	0	1
X43	10	13	23	0	0	0
X44	561	519	1 080	12	11	12
X45	52	69	121	1	2	1
X46	26	46	72	1	1	1
X47	29	42	71	1	1	1
X48	2	1	3	0	0	0
X49	112	170	282	2	4	3
X50	384	497	881	8	11	10
X51	3	2	5	0	0	0
X53	2	2	4	0	0	0
X54	1	1	2	0	0	0
X57	18	18	36	0	0	0
X58	515	602	1 117	11	13	12
X59	1 954	1 497	3 451	42	33	38
X60	407	84	491	9	2	5
X61	741	332	1 073	16	7	12
X62	58	67	125	1	1	1
X63	57	19	76	1	0	1
X64	3 719	1 779	5 498	81	39	60
X65	72	105	177	2	2	2
X66	11	10	21	0	0	0

Yttre orsak	Antal			Antal per 100 000		
	Kvinnor	Män	Totalt	Kvinnor	Män	Totalt
X67	10	40	50	0	1	1
X68	2	3	5	0	0	0
X69	55	32	87	1	1	1
X70	56	106	162	1	2	2
X71	13	9	22	0	0	0
X72	1	2	3	0	0	0
X73	2	10	12	0	0	0
X74	1	1	2	0	0	0
X76	11	6	17	0	0	0
X77	1	2	3	0	0	0
X78	249	202	451	5	4	5
X79	6	8	14	0	0	0
X80	73	55	128	2	1	1
X81	12	11	23	0	0	0
X82	6	18	24	0	0	0
X83	17	11	28	0	0	0
X84	52	39	91	1	1	1
X85	1	-	1	0	-	0
X86	1	2	3	0	0	0
X89	2	-	2	0	-	0
X91	3	3	6	0	0	0
X93	-	5	5	-	0	0
X94	3	3	6	0	0	0
X95	-	5	5	-	0	0
X96	-	1	1	-	0	0
X97	2	1	3	0	0	0
X99	24	235	259	1	5	3
Y00	12	113	125	0	2	1
Y01	5	3	8	0	0	0
Y02	1	2	3	0	0	0
Y03	-	10	10	-	0	0
Y04	145	780	925	3	17	10
Y05	42	1	43	1	0	0
Y06	6	1	7	0	0	0
Y07	321	878	1 199	7	19	13
Y08	6	11	17	0	0	0
Y09	6	50	56	0	1	1
Y10	33	8	41	1	0	0
Y11	86	61	147	2	1	2
Y12	21	45	66	0	1	1
Y13	7	5	12	0	0	0
Y14	347	263	610	8	6	7
Y15	201	273	474	4	6	5
Y16	4	9	13	0	0	0
Y17	2	1	3	0	0	0
Y18	1	1	2	0	0	0
Y19	18	25	43	0	1	0
Y20	1	1	2	0	0	0
Y21	-	3	3	-	0	0

Yttre orsak	Antal			Antal per 100 000		
	Kvinnor	Män	Totalt	Kvinnor	Män	Totalt
Y22	-	4	4	-	0	0
Y23	-	3	3	-	0	0
Y24	-	6	6	-	0	0
Y25	-	5	5	-	0	0
Y26	4	11	15	0	0	0
Y27	1	1	2	0	0	0
Y28	12	34	46	0	1	1
Y29	2	23	25	0	1	0
Y30	5	17	22	0	0	0
Y31	1	3	4	0	0	0
Y32	2	4	6	0	0	0
Y33	20	46	66	0	1	1
Y34	86	161	247	2	4	3
Y35	2	4	6	0	0	0
Y36	-	2	2	-	0	0
Y40	98	70	168	2	2	2
Y41	7	9	16	0	0	0
Y42	35	19	54	1	0	1
Y43	113	81	194	2	2	2
Y44	151	133	284	3	3	3
Y45	116	67	183	3	1	2
Y46	16	21	37	0	0	0
Y47	22	30	52	0	1	1
Y48	15	15	30	0	0	0
Y49	27	26	53	1	1	1
Y50	5	9	14	0	0	0
Y51	18	24	42	0	1	0
Y52	116	80	196	3	2	2
Y53	8	5	13	0	0	0
Y54	28	9	37	1	0	0
Y55	7	3	10	0	0	0
Y56	8	7	15	0	0	0
Y57	2 946	2 043	4 989	64	45	55
Y58	6	9	15	0	0	0
Y59	14	9	23	0	0	0
Y60	1 380	513	1 893	30	11	21
Y61	46	45	91	1	1	1
Y62	27	21	48	1	0	1
Y63	31	19	50	1	0	1
Y64	3	2	5	0	0	0
Y65	142	127	269	3	3	3
Y66	5	3	8	0	0	0
Y69	71	85	156	2	2	2
Y70	11	2	13	0	0	0
Y71	55	91	146	1	2	2
Y72	3	6	9	0	0	0
Y73	26	38	64	1	1	1
Y74	4	9	13	0	0	0
Y75	9	17	26	0	0	0

Yttre orsak	Antal			Antal per 100 000		
	Kvinnor	Män	Totalt	Kvinnor	Män	Totalt
Y76	64	-	64	1	-	1
Y77	1	1	2	0	0	0
Y78	22	28	50	0	1	1
Y79	196	112	308	4	2	3
Y80	6	2	8	0	0	0
Y81	16	14	30	0	0	0
Y82	23	22	45	0	0	0
Y83	7 328	7 847	15 175	159	173	166
Y84	644	1 300	1 944	14	29	21
Y85	97	176	273	2	4	3
Y86	676	699	1 375	15	15	15
Y87	19	12	31	0	0	0
Y88	3 022	2 386	5 408	66	53	59
Y89	56	75	131	1	2	1
Y90	200	319	519	4	7	6
Y91	77	158	235	2	3	3
Y95	46	52	98	1	1	1
Y96	1	3	4	0	0	0
Y97	2	2	4	0	0	0
Y98	4	7	11	0	0	0
<b>Totalt</b>	<b>81 229</b>	<b>74 886</b>	<b>156 115</b>	<b>1 764</b>	<b>1 648</b>	<b>1 707</b>

Tabell 9 Antal patienter med huvuddiagnos skador, förgiftningar och vissa andra följder av yttre orsaker per diagnosgrupp, åldersgrupp och kön, 2007. Diagnosgruppering A.

Number of patients with an injury or poisoning by ICD-group, age and sex, 2007. Diagnosis group A.

Diagnosgruppering A	Kvinnor					Män					Totalt 0+
	0-19	20-44	45-64	65+	0+	0-19	20-44	45-64	65+	0+	
1. Skador på huvud	2 731	1 157	1 037	3 097	8 022	4 196	3 080	2 177	2 677	12 130	20 152
2. Skador på hals	108	180	148	261	697	165	342	255	296	1 058	1 755
3. Skador i bröst-regionen	139	258	377	1 443	2 217	283	786	884	1 206	3 159	5 376
4. Skador i buken, nedre delen av ryggen, ländkotpelaren och bäckenet	371	456	387	3 373	4 587	538	712	580	1 317	3 147	7 734
5. Skador på skuldra och överarm	589	220	692	2 734	4 235	781	725	762	878	3 146	7 381
6. Skador på armbåge och underarm	941	355	951	2 224	4 471	1 982	680	509	379	3 550	8 021
7. Skador på handled och hand	306	352	286	237	1 181	774	1 242	718	384	3 118	4 299
8. Skador på höft och lår	197	153	877	14 154	15 381	434	362	970	5 809	7 575	22 956
9. Skador på knä och underben	679	1 048	2 011	2 618	6 356	1 247	2 024	1 753	1 040	6 064	12 420
10. Skador på fotled och fot	130	111	133	263	637	209	387	274	148	1 018	1 655
11. Skador som engagerar flera kroppsregioner	35	41	22	127	225	37	79	53	48	217	442
12. Skador på icke specificerad del av bålen, extremitet eller annan kroppsregion	70	54	45	182	351	98	99	65	136	398	749
13. Effekter av främmande kropp som trängt in genom naturlig öppning	213	84	138	241	676	315	192	248	308	1 063	1 739
14. Brännskador och frättskador	177	55	54	56	342	308	218	119	79	724	1 066
15. Köldskador	2	2	4	3	11	-	4	7	6	17	28
16. Förgiftning av droger, läkemedel och biologiska substanser	1 257	2 229	1 011	756	5 253	329	1 265	591	401	2 586	7 839
17. Toxisk effekt av substanser i huvudsak icke-medicinsk användning	283	293	174	80	830	312	366	279	107	1 064	1 894
18. Andra och icke specificerade effekter av yttre orsaker	297	327	267	223	1 114	311	348	257	196	1 112	2 226
19. Vissa tidiga komplikationer till skada genom yttre våld	21	38	48	76	183	46	106	112	81	345	528
20. Komplikationer till kirurgiska åtgärder och medicinsk vård som ej klassificerad annorstädes	379	1 208	1 797	3 388	6 772	469	854	1 894	3 390	6 607	13 379
21. Sena besvär av skador, förgiftningar och andra följder av yttre orsaker	90	215	223	255	783	100	370	282	135	887	1 670
<b>Totalt</b>	<b>9 015</b>	<b>8 836</b>	<b>10 682</b>	<b>35 791</b>	<b>64 324</b>	<b>12 934</b>	<b>14 241</b>	<b>12 789</b>	<b>19 021</b>	<b>58 985</b>	<b>123 309</b>

Tabell 10 Antal patienter per 100 000 invånare med huvuddiagnos skador, förgiftningar och vissa andra följder av yttre orsaker per diagnosgrupp, åldersgrupp och kön, 2007. Diagnosgruppering A.

Number of patients coded with an injury or poisoning per 100 000 inhabitants, by ICD-group, age and sex, 2007. Diagnosis group A.

Diagnosgruppering A	Kvinnor					Män					Totalt	
	0-19	20-44	45-64	65+	0+	0-19	20-44	45-64	65+	0+	0+	
1. Skador på huvudet	258	79	88	345	174	376	202	181	384	267	220	
2. Skador på halsen	10	12	12	29	15	15	22	21	42	23	19	
3. Skador i bröst-regionen	13	18	32	161	48	25	51	73	173	70	59	
4. Skador i buken, nedre delen av ryggen, ländkotpelaren och bäckenet	35	31	33	376	100	48	47	48	189	69	85	
5. Skador på skuldra och överarm	56	15	58	305	92	70	47	63	126	69	81	
6. Skador på armbåge och underarm	89	24	80	248	97	178	45	42	54	78	88	
7. Skador på handled och hand	29	24	24	26	26	69	81	60	55	69	47	
8. Skador på höft och lår	19	10	74	1 578	334	39	24	81	832	167	251	
9. Skador på knä och underben	64	72	170	292	138	112	133	146	149	133	136	
10. Skador på fotled och fot	12	8	11	29	14	19	25	23	21	22	18	
11. Skador som engagerar flera kroppsregioner	3	3	2	14	5	3	5	4	7	5	5	
12. Skador på icke specificerad del av bålen, extremitet eller annan kroppsregion	7	4	4	20	8	9	6	5	19	9	8	
13. Effekter av främmande kropp som trängt in genom naturlig öppning	20	6	12	27	15	28	13	21	44	23	19	
14. Brännskador och frätskador	17	4	5	6	7	28	14	10	11	16	12	
15. Köldskador	0	0	0	0	0	-	0	1	1	0	0	
16. Förgiftning av droger, läkemedel och biologiska substanser	119	152	85	84	114	29	83	49	57	57	86	
17. Toxisk effekt av substanser i huvudsak icke-medicinsk användning	27	20	15	9	18	28	24	23	15	23	21	
18. Andra och icke specificerade effekter av yttre orsaker	28	22	23	25	24	28	23	21	28	24	24	
19. Vissa tidiga komplikationer till skada genom yttre våld	2	3	4	8	4	4	7	9	12	8	6	
20. Komplikationer till kirurgiska åtgärder och medicinsk vård som ej klassificerad annorstädes	36	82	152	378	147	42	56	157	486	145	146	
21. Sena besvär av skador, förgiftningar och andra följder av yttre orsaker	9	15	19	28	17	9	24	23	19	20	18	
<b>Totalt</b>	<b>852</b>	<b>603</b>	<b>902</b>	<b>3 990</b>	<b>1 397</b>	<b>1 159</b>	<b>933</b>	<b>1 063</b>	<b>2 726</b>	<b>1 298</b>	<b>1 348</b>	

Tabell 11 Antal patienter med huvuddiagnos skador, förgiftningar och vissa andra följder av yttre orsaker per diagnosgrupp, åldersgrupp och kön, 2007. Diagnosgruppering B.

Number of patients coded with an injury or poisoning, by ICD-group, age and sex, 2007. Diagnosis group B.

Diagnosgruppering B	Kvinnor					Män					Totalt 0+
	0-19	20-44	45-64	65+	0+	0-19	20-44	45-64	65+	0+	
1. Skallfraktur	154	133	129	301	717	380	760	340	241	1 721	2 438
2. Fraktur på halsens och bålens ben	158	353	543	3 773	4 827	205	790	1 074	1 983	4 052	8 879
3. Fraktur på övre extremitet	1 493	514	1 528	4 518	8 053	2 846	1 276	1 041	1 047	6 210	14 263
4. Fraktur på nedre extremitet	621	939	2 676	14 642	18 878	1 380	1 905	2 295	5 793	11 373	30 251
5. Hjärnskakning	1 860	692	474	1 105	4 131	2 579	1 402	867	812	5 660	9 791
6. Annan intrakraniell skada utan fraktur	133	128	243	912	1 416	265	386	602	1 164	2 417	3 833
7. Annan skada	4 570	5 938	4 988	10 440	25 936	5 262	7 619	6 504	7 971	27 356	53 292
<b>Totalt</b>	<b>8 989</b>	<b>8 697</b>	<b>10 581</b>	<b>35 691</b>	<b>63 958</b>	<b>12 917</b>	<b>14 138</b>	<b>12 723</b>	<b>19 011</b>	<b>58 789</b>	<b>122 747</b>

Tabell 12 Antal patienter per 100 000 invånare med huvuddiagnos skador, förgiftningar och vissa andra följder av yttre orsaker per diagnosgrupp, åldersgrupp och kön, 2007. Diagnosgruppering B.

Number of patients, coded with an injury or poisoning per 100 000 inhabitants, by ICD-group, age and sex, 2007. Diagnosis group B.

Diagnosgruppering B	Kvinnor					Män					Totalt 0+
	0-19	20-44	45-64	65+	0+	0-19	20-44	45-64	65+	0+	
1. Skallfraktur	13	8	10	30	14	32	45	25	31	34	24
2. Fraktur på halsens och bålens ben	14	23	42	384	96	17	47	83	261	82	89
3. Fraktur på övre extremitet	140	34	126	474	168	253	78	81	138	131	150
4. Fraktur på nedre extremitet	57	62	222	1 564	395	121	120	184	800	242	319
5. Hjärnskakning	174	47	39	115	87	229	90	69	108	121	104
6. Annan intrakraniell skada utan fraktur	12	8	19	93	28	23	23	46	155	49	39
7. Annan skada	427	400	410	1 066	538	463	487	522	1 080	581	560
<b>Totalt</b>	<b>838</b>	<b>581</b>	<b>867</b>	<b>3 726</b>	<b>1 326</b>	<b>1 137</b>	<b>890</b>	<b>1 010</b>	<b>2 574</b>	<b>1 241</b>	<b>1 284</b>

Tabell 13 Patienter med huvuddiagnos skador, förgiftningar och vissa andra följder av yttre orsaker per diagnoskategori (treställig nivå) och kön, 2007. Antal personer och antal personer per 100 000 invånare.

Patients coded with an injury or poisoning. By ICD-diagnosis and sex, 2007.  
Number of persons and number of persons by 100 000 inhabitants.

Huvuddiagnos	Antal			Antal per 100 000		
	Kvinnor	Män	Totalt	Kvinnor	Män	Totalt
S00	723	815	1 538	16	18	17
S01	866	1 267	2 133	19	28	23
S02	709	1 696	2 405	15	37	26
S03	27	31	58	1	1	1
S04	7	14	21	0	0	0
S05	82	260	342	2	6	4
S06	5 434	7 921	13 355	118	174	146
S07	3	10	13	0	0	0
S08	3	7	10	0	0	0
S09	173	195	368	4	4	4
S10	119	192	311	3	4	3
S11	14	44	58	0	1	1
S12	337	538	875	7	12	10
S13	173	193	366	4	4	4
S14	29	89	118	1	2	1
S15	3	6	9	0	0	0
S16	2	3	5	0	0	0
S17	4	11	15	0	0	0
S18	-	3	3	-	0	0
S19	15	15	30	0	0	0
S20	486	528	1 014	11	12	11
S21	11	69	80	0	2	1
S22	1 390	1 888	3 278	30	42	36
S23	18	20	38	0	0	0
S24	13	29	42	0	1	0
S25	9	16	25	0	0	0
S26	4	9	13	0	0	0
S27	249	575	824	5	13	9
S28	-	1	1	-	0	0
S29	20	27	47	0	1	1
S30	1 054	775	1 829	23	17	20
S31	74	142	216	2	3	2
S32	3 050	1 576	4 626	66	35	51
S33	27	44	71	1	1	1
S34	11	23	34	0	1	0
S35	32	23	55	1	1	1
S36	192	375	567	4	8	6
S37	92	154	246	2	3	3
S38	13	22	35	0	0	0
S39	31	18	49	1	0	1
S40	182	188	370	4	4	4
S41	25	45	70	1	1	1
S42	3 541	2 128	5 669	77	47	62

Huvuddiagnos	Antal			Antal per 100 000		
	Kvinnor	Män	Totalt	Kvinnor	Män	Totalt
S43	371	502	873	8	11	10
S44	11	12	23	0	0	0
S45	4	10	14	0	0	0
S46	53	210	263	1	5	3
S47	-	3	3	-	0	0
S48	-	4	4	-	0	0
S49	3	3	6	0	0	0
S50	68	91	159	1	2	2
S51	114	149	263	2	3	3
S52	4 003	2 959	6 962	87	65	76
S53	165	121	286	4	3	3
S54	18	45	63	0	1	1
S55	5	18	23	0	0	0
S56	10	85	95	0	2	1
S57	4	21	25	0	0	0
S58	-	7	7	-	0	0
S59	3	2	5	0	0	0
S60	48	65	113	1	1	1
S61	241	639	880	5	14	10
S62	415	1 034	1 449	9	23	16
S63	127	220	347	3	5	4
S64	73	188	261	2	4	3
S65	5	26	31	0	1	0
S66	201	674	875	4	15	10
S67	27	50	77	1	1	1
S68	47	234	281	1	5	3
S69	4	7	11	0	0	0
S70	1 773	933	2 706	39	21	30
S71	40	84	124	1	2	1
S72	13 315	6 128	19 443	289	135	213
S73	208	128	336	5	3	4
S74	3	4	7	0	0	0
S75	4	19	23	0	0	0
S76	59	233	292	1	5	3
S77	1	2	3	0	0	0
S78	2	3	5	0	0	0
S79	17	5	22	0	0	0
S80	456	294	750	10	6	8
S81	176	195	371	4	4	4
S82	5 094	4 549	9 643	111	100	105
S83	408	503	911	9	11	10
S84	4	9	13	0	0	0
S85	10	8	18	0	0	0
S86	120	409	529	3	9	6
S87	7	10	17	0	0	0
S88	3	8	11	0	0	0
S89	2	5	7	0	0	0
S90	57	55	112	1	1	1
S91	66	145	211	1	3	2

Huvuddiagnos	Antal			Antal per 100 000		
	Kvinnor	Män	Totalt	Kvinnor	Män	Totalt
S92	313	542	855	7	12	9
S93	151	199	350	3	4	4
S94	1	1	2	0	0	0
S96	35	38	73	1	1	1
S97	3	7	10	0	0	0
S98	3	11	14	0	0	0
S99	3	6	9	0	0	0
T00	80	60	140	2	1	2
T01	53	63	116	1	1	1
T02	45	18	63	1	0	1
T03	-	2	2	-	0	0
T04	10	14	24	0	0	0
T05	-	1	1	-	0	0
T06	8	12	20	0	0	0
T07	24	38	62	1	1	1
T08	5	10	15	0	0	0
T09	6	15	21	0	0	0
T10	-	1	1	-	0	0
T11	19	29	48	0	1	1
T12	-	6	6	-	0	0
T13	41	33	74	1	1	1
T14	266	297	563	6	7	6
T15	4	23	27	0	1	0
T16	26	31	57	1	1	1
T17	174	219	393	4	5	4
T18	439	761	1 200	10	17	13
T19	24	17	41	1	0	0
T20	57	183	240	1	4	3
T21	82	111	193	2	2	2
T22	41	69	110	1	2	1
T23	43	108	151	1	2	2
T24	46	83	129	1	2	1
T25	22	35	57	0	1	1
T26	3	35	38	0	1	0
T27	2	10	12	0	0	0
T28	15	27	42	0	1	0
T29	23	54	77	0	1	1
T30	19	37	56	0	1	1
T31	4	16	20	0	0	0
T32	1	1	2	0	0	0
T33	4	3	7	0	0	0
T34	5	10	15	0	0	0
T35	2	5	7	0	0	0
T36	12	3	15	0	0	0
T37	6	-	6	0	-	0
T38	50	23	73	1	1	1
T39	679	144	823	15	3	9
T40	155	161	316	3	4	3
T41	8	4	12	0	0	0

Huvuddiagnos	Antal			Antal per 100 000		
	Kvinnor	Män	Totalt	Kvinnor	Män	Totalt
T42	1 073	511	1 584	23	11	17
T43	637	355	992	14	8	11
T44	42	30	72	1	1	1
T45	56	39	95	1	1	1
T46	176	78	254	4	2	3
T47	9	2	11	0	0	0
T48	26	17	43	1	0	0
T49	4	4	8	0	0	0
T50	2 516	1 237	3 753	55	27	41
T51	388	484	872	8	11	10
T52	47	76	123	1	2	1
T53	1	6	7	0	0	0
T54	10	11	21	0	0	0
T55	9	26	35	0	1	0
T56	-	2	2	-	0	0
T57	4	3	7	0	0	0
T58	31	66	97	1	1	1
T59	89	124	213	2	3	2
T60	-	4	4	-	0	0
T61	2	1	3	0	0	0
T62	13	17	30	0	0	0
T63	84	118	202	2	3	2
T64	3	1	4	0	0	0
T65	117	103	220	3	2	2
T66	3	3	6	0	0	0
T67	8	14	22	0	0	0
T68	37	76	113	1	2	1
T69	2	2	4	0	0	0
T70	4	14	18	0	0	0
T71	11	15	26	0	0	0
T73	8	17	25	0	0	0
T74	102	65	167	2	1	2
T75	74	158	232	2	3	3
T78	822	709	1 531	18	16	17
T79	174	334	508	4	7	6
T80	43	48	91	1	1	1
T81	3 058	3 227	6 285	66	71	69
T82	264	360	624	6	8	7
T83	145	439	584	3	10	6
T84	2 229	1 696	3 925	48	37	43
T85	336	313	649	7	7	7
T86	85	112	197	2	2	2
T87	53	69	122	1	2	1
T88	560	351	911	12	8	10
T90	37	83	120	1	2	1
T91	40	81	121	1	2	1
T92	359	415	774	8	9	8
T93	236	208	444	5	5	5
T94	2	2	4	0	0	0

Huvuddiagnos	Antal			Antal per 100 000		
	Kvinnor	Män	Totalt	Kvinnor	Män	Totalt
T95	39	28	67	1	1	1
T96	6	4	10	0	0	0
T97	-	9	9	-	0	0
T98	44	38	82	1	1	1
<b>Totalt</b>	<b>64 222</b>	<b>58 874</b>	<b>123 096</b>	<b>1 395</b>	<b>1 296</b>	<b>1 346</b>

# Bilagor

---

## Gruppering av diagnoser (Diagnosgruppering B)

Skallfrakturer	S02
Frakturer på halsens och bålens ben	S12, S22, S32, T020-T021, T08
Frakturer på övre extremitet	S42, S52, S62, T022, T024, T10
Frakturer på nedre extremitet	S72, S82, S92, T023, T025, T12
Hjärnskakning	S060
Annan intrakraniell skada utan fraktur	S061-S0699

### Gruppering av yttre orsaker till sjukdom och död

V01-V8099	Transportolyckor med fordon företrädesvis avsedda för vägtrafik
V81-V9999	Andra transportolyckor
W00-W1999	Fallolyckor
W20-W4999	Exponering för icke levande mekaniska krafter
W50-W6499	Exponering för levande mekaniska krafter
W65-W7499	Drunkning och drunkningstillbud genom olyckshändelse
W75-W8499	Annan kvävning och annat kvävningstillbud genom olyckshändelse
W85-W9999	Exponering för elektrisk ström, strålning, extrem lufttemperatur och extremt lufttryck i omgivningen
X00-X0999	Exponering för rök och öppen eld
X10-X1999	Kontakt med heta föremål och heta ämnen
X20-X2999	Kontakt med giftiga djur och växter
X30-X3999	Exponering för naturkrafter
X40-X4999	Förgiftningsolyckor och exponering för skadliga ämnen genom olyckshändelse
X50-X5799	Överansträngning och umbäranden
X58-X5999	Exponering genom olyckshändelse för andra och icke specificerade faktorer
X60-X8499	Avsiktligt självdestruktiv handling
X85-Y0999	Övergrepp av annan person
Y10-Y3499	Skadehändelser med oklar avsikt
Y35-Y3699	Polisingripande och krigshandling
Y40-Y5999	Ogynnsam effekt av droger, läkemedel och biologiska substanser i terapeutiskt bruk
Y60-Y6999	Missöden som inträffat med patienter under kirurgisk och medicinsk vård
Y70-Y8299	Missöden orsakade av medicinska instrument i diagnostiskt och terapeutiskt bruk
Y83-Y8499	Kirurgiska och andra medicinska åtgärder som orsak till onormal reaktion eller sen komplikation hos patient utan anknytning till missöde vid operations- eller behandlingstillfället
Y85-Y8999	Sena effekter av yttre orsaker till sjukdom och död
Y90-Y9899	Bidragande faktorer som har samband med yttre orsaker till sjukdom och död, vilka klassificeras annorstädes

### Diagnosförteckning

Diagnoser har i tabellerna presenterats dels efter diagnosavsnitt och dels efter diagnoskategori (treställig diagnoskod) enligt Klassifikation av sjukdomar och hälsoproblem 1997, som är den svenska versionen av Världshälsoorganisationens internationella klassifikation, 10:e revisionen (ICD10). I tabellerna har diagnosavsnitt angivits i klartext men för de tabeller som redovisar diagnoskategori har av utrymmesskäl endast den treställiga diagnoskoden använts. För en exakt redogörelse av vad som ingår i respektive diagnoskod hänvisas till Klassifikation av sjukdomar och hälsoproblem 1997 (ICD).

Kod	Benämning
-----	-----------

*Skador på huvudet (S00-S09)*

S00	Ytlig skada på huvudet
S01	Sårskada på huvudet
S02	Skallfraktur och fraktur på ansiktsben
S03	Luxation och distorsion i huvudets leder och ligament
S04	Skada på kranialnerver
S05	Skada på ögat och ögonhålan
S06	Intrakraniell skada
S07	Klämskada på huvudet
S08	Traumatisk amputation av del av huvudet
S09	Andra och icke specificerade skador på huvudet

*Skador på halsen (S10-S19)*

S10	Ytlig skada på halsen
S11	Sårskada på halsen
S12	Fraktur på halskotpelaren och halsens ben
S13	Luxation och distorsion av leder och ligament i hals och halskotpelare
S14	Skada på nerver och på ryggmärgen i halsregionen
S15	Skada på blodkärl i halsregionen
S16	Skada på muskel och sena i halsregionen
S17	Klämskada på halsen
S18	Traumatisk amputation på halsnivå
S19	Andra och icke specificerade skador i halsregionen

*Skador i bröstregionen (S20-S29)*

S20	Ytlig skada i bröstregionen
S21	Sårskada på bröstregionen
S22	Fraktur på revben, bröstbenet och bröstkotpelaren
S23	Luxation och distorsion av bröstkorgens leder och ligament
S24	Skada på nerver och ryggmärg i bröstregionen
S25	Skada på blodkärl i bröstkorgen
S26	Skada på hjärtat
S27	Skada på andra och icke specificerade organ i brösthålan
S28	Klämskada på bröstkorgen och traumatisk amputation av del av bröstkorgen
S29	Andra och icke specificerade skador på bröstkorgen

*Skador i buken, nedre delen av ryggen, ländkotpelaren och bäckenet (S30-S39)*

S30	Ytlig skada på buken, nedre delen av ryggen och bäckenet
S31	Sårskada på buken, nedre delen av ryggen och bäckenet
S32	Fraktur på ländkotpelaren och bäckenet
S33	Luxation och distorsion i leder och ligament i lumbalkotpelaren och bäckenet
S34	Skada på nerver och lumbala delen av ryggmärgen på buknivå, bäckennivå och nedre delen av ryggen
S35	Skada på blodkärl på buknivå, bäckennivå och nedre delen av ryggen
S36	Skada på organ i bukhålan
S37	Skada på urin- och bäckenorganen
S38	Klämskador och traumatisk amputation av del av buken, nedre delen av ryggen och bäckenet
S39	Andra och icke specificerade skador på buken, nedre delen av ryggen och bäckenet

*Skador på skuldra och överarm (S40-S49)*

S40	Ytlig skada på skuldra och överarm
S41	Sårskada på skuldra och överarm
S42	Fraktur på skuldra och överarm
S43	Luxation och distorsion i skuldergördels leder och ligament
S44	Skada på nerver på skulder- och överarmsnivå
S45	Skada på blodkärl på skulder- och överarmsnivå
S46	Skada på muskel och sena på skulder- och överarmsnivå
S47	Klämskada på skuldra och överarm
S48	Traumatisk amputation av skuldra och överarm
S49	Andra och icke specificerade skador på skuldra och överarm

*Skador på armbåge och underarm (S50-S59)*

S50	Ytlig skada på underarm
S51	Sårskada på underarm
S52	Fraktur på underarm
S53	Luxation och distorsion i armbågens leder och ligament
S54	Skada på nerver på underarmsnivå
S55	Skada på blodkärl på underarmsnivå
S56	Skada på muskel och sena på underarmsnivå
S57	Klämskada på underarm
S58	Traumatisk amputation av underarm
S59	Andra och icke specificerade skador på underarm

*Skador på handled och hand (S60-S69)*

S60	Ytlig skada på handled och hand
S61	Sårskada på handled och hand
S62	Fraktur på handled och hand
S63	Luxation och distorsion i leder och ligament på handleds- och handnivå
S64	Skada på nerver på handleds- och handnivå
S65	Skada på blodkärl på handleds- och handnivå
S66	Skada på muskel och sena på handleds- och handnivå
S67	Klämskada på handled och hand
S68	Traumatisk amputation av handled och hand
S69	Andra och icke specificerade skador på handled och hand

*Skador på höft och lår (S70-S79)*

S70	Ytlig skada på höft och lår
S71	Sårskada på höft och lår
S72	Fraktur på lårben
S73	Luxation och distorsion i höftled och höftligament
S74	Skada på nerver på höft- och lårnivå
S75	Skada på blodkärl på höft- och lårnivå
S76	Skada på muskel och sena på höft- och lårnivå
S77	Klämskador på höft och lår
S78	Traumatisk amputation av höft och lår
S79	Andra och icke specificerade skador på höft och lår

*Skador på knä och underben (S80-S89)*

S80	Ytlig skada på underben
S81	Sårskada på underben
S82	Fraktur på underben inklusive fotled
S83	Luxation och distorsion i knäets leder och ligament
S84	Skada på nerver på underbensnivå
S85	Skada på blodkärl på underbensnivå
S86	Skada på muskel och sena på underbensnivå
S87	Klämskada på underben

- S88 Traumatisk amputation av underben
- S89 Andra och icke specificerade skador på underben

*Skador på fotled och fot (S90-S99)*

- S90 Ytlig skada på fotled och fot
- S91 Sårskada på fotled och fot
- S92 Fraktur på fot med undantag för fotled
- S93 Luxation och distorsion i leder och ligament på fotleds- och fotnivå
- S94 Skada på nerver på fotleds- och fotnivå
- S95 Skada på blodkärl på fotleds- och fotnivå
- S96 Skada på muskel och sena på fotleds- och fotnivå
- S97 Klämskada på fotled och fot
- S98 Traumatisk amputation av fotled och fot
- S99 Andra och icke specificerade skador på fotled och fot

*Skador som engagerar flera kroppsregioner (T00-T07)*

- T00 Ytliga skador som engagerar flera kroppsregioner
- T01 Sårskador som engagerar flera kroppsregioner
- T02 Frakturer som engagerar flera kroppsregioner
- T03 Luxationer och distorsioner som engagerar flera kroppsregioner
- T04 Klämskador som engagerar flera kroppsregioner
- T05 Traumatiska amputationer som engagerar flera kroppsregioner
- T06 Andra skador som engagerar flera kroppsregioner som inte klassificeras annorstädes
- T07 Icke specificerade multipla skador

*Skador på icke specificerad del av bålen, extremitet eller annan kroppsregion (T08-T14)*

- T08 Fraktur på ryggraden på icke specificerad nivå
- T09 Andra skador på ryggraden och bålen på icke specificerad nivå
- T10 Fraktur på övre extremitet på icke specificerad nivå
- T11 Andra skador på övre extremitet på icke specificerad nivå
- T12 Fraktur på nedre extremitet på icke specificerad nivå
- T13 Andra skador på nedre extremitet på icke specificerad nivå
- T14 Skada på icke specificerad kroppsregion

*Effekter av främmande kropp som trängt in genom naturlig öppning (T15-T19)*

- T15 Främmande kropp i ögats yttre delar
- T16 Främmande kropp i örat
- T17 Främmande kropp i andningsvägarna
- T18 Främmande kropp i matsmältningskanalen
- T19 Främmande kropp i urinorganen och könsorganen

*Brännskador och frätskador på yttre kroppsytta med specificerad lokalisering (T20-T25)*

- T20 Brännskada och frätskada på huvudet och halsen
- T21 Brännskada och frätskada på bålen
- T22 Brännskada och frätskada på skuldra och övre extremitet utom handled och hand

- T23 Brännskada och frätskada på handled och hand
- T24 Brännskada och frätskada på höft och nedre extremitet utom fotled och fot
- T25 Brännskada och frätskada på fotled och fot

*Brännskador och frätskador begränsade till ögat och inre organ (T26-T28)*

- T26 Brännskada och frätskada begränsad till ögat och närliggande organ
- T27 Brännskada och frätskada i andningsvägarna
- T28 Brännskada och frätskada i andra inre organ

*Brännskador och frätskador på multipla och icke specificerade kroppsregioner (T29-T32)*

- T29 Brännskador och frätskador på flera kroppsregioner
- T30 Brännskada och frätskada på icke specificerad kroppsregion
- T31 Brännskador klassificerade med hänsyn till storleken på den kroppsytta som engagerats
- T32 Frätskador klassificerade med hänsyn till storleken på den kroppsytta som engagerats

*Köldskada (T33-T35)*

- T33 Ytlig köldskada
- T34 Köldskada med vävnadsnekros
- T35 Köldskada som engagerar flera kroppsregioner och icke specificerad köldskada

*Förgiftning av droger, läkemedel och biologiska substanser (T36-T50)*

- T36 Förgiftning med systemiska antibiotika
- T37 Förgiftning med andra läkemedel för systemiskt bruk mot infektionssjukdomar och parasitsjukdomar
- T38 Förgiftning med hormoner och deras syntetiska substitut och antagonisterna som inte klassificeras annorstädes
- T39 Förgiftning med smärtstillande läkemedel av icke opiatkaraktär, febernedsättande läkemedel samt antiinflammatoriska och antireumatiska läkemedel
- T40 Förgiftning med narkotiska och psykodysleptiska medel [hallucinogener]
- T41 Förgiftning med anestetika och gaser för terapeutiskt bruk
- T42 Förgiftning med anti epileptika och medel vid parkinsonism samt lugnande medel och sömnmedel
- T43 Förgiftning med psykotropa medel som inte klassificeras annorstädes
- T44 Förgiftning med läkemedel som företrädesvis påverkar det autonoma nervsystemet
- T45 Förgiftning med läkemedel med företrädesvis systemisk och hematologisk effekt som inte klassificeras annorstädes
- T46 Förgiftning med läkemedel som företrädesvis påverkar hjärt-kärlsystemet
- T47 Förgiftning med läkemedel som företrädesvis påverkar mag-tarmkanalen
- T48 Förgiftning med läkemedel som företrädesvis påverkar glatt muskulatur, skelettmuskulatur och andningsorganen

- T49 Förgiftningar med medel företrädesvis använda för lokalterapi vid hud- och slemhinnesjukdomar, vid ögon-, öron-, näs-, hals- och tandsjukdomar
- T50 Förgiftning med diuretika samt andra och icke specificerade droger, läkemedel och biologiska substanser

*Toxisk effekt av substanser med i huvudsak icke-medicinsk användning (T51-T65)*

- T51 Toxisk effekt av alkohol
- T52 Toxisk effekt av organiska lösningsmedel
- T53 Toxisk effekt av halogenderivat av alifatiska och aromatiska kolväten
- T54 Toxisk effekt av frätande substanser
- T55 Toxisk effekt av såpor och rengöringsmedel
- T56 Toxisk effekt av metaller
- T57 Toxisk effekt av andra oorganiska substanser
- T58 Toxisk effekt av kolmonoxid
- T59 Toxisk effekt av andra gaser, rök och ångor
- T60 Toxisk effekt av pesticider
- T61 Toxisk effekt av giftiga substanser i fisk och skaldjur
- T62 Toxisk effekt av andra giftiga substanser i födoämnen
- T63 Toxisk effekt av kontakt med giftiga djur
- T64 Toxisk effekt av aflatoxin och andra mykotoxinföreningar i föda
- T65 Toxisk effekt av andra och icke specificerade substanser

*Andra och icke specificerade effekter av yttre orsaker (T66-T78)*

- T66 Icke specificerade effekter av strålning
- T67 Effekter av värme och ljus
- T68 Hypotermi
- T69 Andra effekter av nedsatt temperatur
- T70 Effekter av lufttryck och vattentryck
- T71 Kvävning
- T73 Effekter av annan bristsituation
- T74 Misshandelssyndrom
- T75 Effekter av andra yttre orsaker
- T78 Ogynnsamma effekter som inte klassificeras annorstädes

*Vissa tidiga komplikationer till skada genom yttre våld (T79)*

- T79 Vissa tidiga komplikationer till skada genom yttre våld som inte klassificeras annorstädes

*Komplikationer till kirurgiska åtgärder och medicinsk vård som inte klassificeras annorstädes (T80-T88)*

- T80 Komplikationer efter infusion, transfusion och injektion i behandlingssyfte
- T81 Komplikationer till kirurgiska och medicinska ingrepp som inte klassificeras annorstädes
- T82 Komplikationer orsakade av kardiella och vaskulära proteser, implantat och transplantat
- T83 Komplikationer av proteser, implantat och transplantat i urinorganen och könsorganen
- T84 Komplikationer av inre ortopediska proteser, implantat och transplantat

- T85 Komplikationer av andra inre proteser, implantat och transplanterade organ
- T86 Funktionssvikt och avstötning av transplanterade organ och vävnader
- T87 Komplikationer specifika för replantation (återfastsättning) och amputation
- T88 Andra komplikationer och ogynnsamma effekter av kirurgiska åtgärder och medicinsk vård som inte klassificeras annorstädes

*Sena besvär av skador, förgifningar och andra följder av yttre orsaker (T90-T98)*

- T90 Sena besvär av skador på huvudet
- T91 Sena besvär av skada på hals och bål
- T92 Sena besvär av skador på övre extremitet
- T93 Sena besvär av skador på nedre extremitet
- T94 Sena besvär av skador som engagerar flera och icke specificerade kroppsregioner
- T95 Sena besvär av brännskador, frätskador och köldskador
- T96 Sena besvär av förgiftning orsakad av droger, läkemedel och biologiska substanser
- T97 Sena besvär av toxiska effekter av substanser med i huvudsak icke medicinsk användning
- T98 Sena besvär av andra och icke specificerade effekter av yttre orsaker

### Förteckning över yttre orsaker till sjukdom och död

Yttre orsaker till sjukdom och död har i tabellerna presenterats dels efter avsnitt och dels efter kategorinivå (treställig kod) enligt Yttre orsaker till sjukdom och död, i Klassifikation av sjukdomar och hälsoproblem 1997. I tabellerna har avsnitten angivits i klartext men för de tabeller som redovisar kategorinivåer har av utrymmesskäl endast kodnummer redovisats. För en exakt redogörelse av vad som ingår i respektive Yttre orsakskod hänvisas till Yttre orsaker till sjukdom och död, i Klassifikation av sjukdomar och hälsoproblem 1997.

Kod	Benämning
-----	-----------

*Transportolyckor (V01-V99)*

V01	Fotgängare skadad i kollision med cykel
V02	Fotgängare skadad i kollision med två- eller trehjuligt motorfordon
V03	Fotgängare skadad i kollision med personbil eller lätt lastbil
V04	Fotgängare skadad i kollision med tung lastbil eller buss
V05	Fotgängare skadad i kollision med tåg
V06	Fotgängare skadad i kollision med annat icke motordrivet fordon
V09	Fotgängare skadad i transportolycka
V10	Cyklist skadad i kollision med fotgängare eller djur
V11	Cyklist skadad i kollision med annan cykel
V12	Cyklist skadad i kollision med två- eller trehjuligt motorfordon
V13	Cyklist skadad i kollision med personbil eller lätt lastbil
V14	Cyklist skadad i kollision med tung lastbil eller buss
V15	Cyklist skadad i kollision med tåg
V16	Cyklist skadad i kollision med annat icke motordrivet fordon
V17	Cyklist skadad i kollision med fast eller stillastående föremål
V18	Cyklist i transportolycka, ej kollision
V19	Cyklist skadad i transportolycka
V20	Motorcyklist skadad i kollision med fotgängare eller djur
V21	Motorcyklist skadad i kollision med cykel
V22	Motorcyklist skadad i kollision med två- eller trehjuligt motorfordon
V23	Motorcyklist skadad i kollision med personbil eller lätt lastbil
V24	Motorcyklist skadad i kollision med tung lastbil eller buss
V25	Motorcyklist skadad i kollision med tåg
V26	Motorcyklist skadad i kollision med annat ej motordrivet fordon
V27	Motorcyklist skadad i kollision med fast eller stillastående föremål
V28	Motorcyklist skadad i transportolycka, ej kollision
V29	Motorcyklist skadad i transportolycka
V30	Förare av eller passagerare i trehjuligt motorfordon i kollision med fotgängare eller djur
V31	Förare av eller passagerare i trehjuligt motorfordon skadad i kollision med cykel
V32	Förare av eller passagerare i trehjuligt motorfordon skadad i kollision med annat två- eller trehjuligt motorfordon
V33	Förare av eller passagerare i trehjuligt motorfordon skadad i kollision med personbil eller lätt lastbil
V34	Förare av eller passagerare i trehjuligt motorfordon skadad i kollision med tung lastbil eller buss

V35	Förare av eller passagerare i trehjuligt motorfordon skadad i kollision med tåg
V36	Förare av eller passagerare i trehjuligt motorfordon skadad i kollision med annat icke motordrivet fordon
V37	Förare av eller passagerare i trehjuligt motorfordon skadad i kollision med fast eller stillastående föremål
V38	Förare av eller passagerare i trehjuligt motorfordon skadad i transportolycka, ej kollision
V39	Förare av eller passagerare i trehjuligt motorfordon skadad i transportolycka
V40	Förare av eller passagerare i personbil skadad i kollision med fotgängare eller djur
V41	Förare av eller passagerare i personbil skadad i kollision med cykel
V42	Förare av eller passagerare i personbil skadad i kollision med två- eller trehjuligt motorfordon
V43	Förare av eller passagerare i personbil skadad i kollision med personbil eller lätt lastbil
V44	Förare av eller passagerare i personbil skadad i kollision med tung lastbil eller buss
V45	Förare av eller passagerare i personbil skadad i kollision med tåg
V46	Förare av eller passagerare i personbil skadad i kollision med annat icke motordrivet fordon
V47	Förare av eller passagerare i personbil skadad i kollision med fast eller stillastående föremål
V48	Förare av eller passagerare i personbil skadad i transportolycka, ej kollision
V49	Förare av eller passagerare i personbil skadad i transportolycka
V50	Förare av eller passagerare i lätt lastbil skadad i kollision med fotgängare eller djur
V51	Förare av eller passagerare i lätt lastbil skadad i kollision med cykel
V52	Förare av eller passagerare i lätt lastbil skadad i kollision med två- eller trehjuligt motorfordon
V53	Förare av eller passagerare i lätt lastbil skadad i kollision med personbil eller lätt lastbil
V54	Förare av eller passagerare i lätt lastbil skadad i kollision med tung lastbil eller buss
V55	Förare av eller passagerare i lätt lastbil skadad i kollision med tåg
V56	Förare av eller passagerare i lätt lastbil skadad i kollision med annat icke motordrivet fordon
V57	Förare av eller passagerare i lätt lastbil skadad i kollision med fast eller stillastående föremål
V58	Förare av eller passagerare i lätt lastbil skadad i transportolycka, ej kollision
V59	Förare av eller passagerare i lätt lastbil skadad i transportolycka
V60	Förare av eller passagerare i tung lastbil skadad i kollision med fotgängare eller djur
V61	Förare av eller passagerare i tung lastbil skadad i kollision med cykel
V62	Förare av eller passagerare i tung lastbil skadad i kollision med två- eller trehjuligt motorfordon
V63	Förare av eller passagerare i tung lastbil skadad i kollision med personbil eller lätt lastbil
V64	Förare av eller passagerare i tung lastbil skadad i kollision med tung lastbil eller buss
V65	Förare av eller passagerare i tung lastbil skadad i kollision med tåg
V66	Förare av eller passagerare i tung lastbil skadad i kollision med annat icke motordrivet fordon
V67	Förare av eller passagerare i tung lastbil skadad i kollision med fast eller stillastående föremål
V68	Förare av eller passagerare i tung lastbil skadad i transportolycka, ej kollision
V69	Förare av eller passagerare i tung lastbil skadad i transportolycka
V70	Förare av eller passagerare i buss skadad i kollision med fotgängare eller djur
V71	Förare av eller passagerare i buss skadad i kollision med cykel
V72	Förare av eller passagerare i buss skadad i kollision med två- eller trehjuligt motorfordon
V73	Förare av eller passagerare i buss skadad i kollision med personbil eller lätt lastbil
V74	Förare av eller passagerare i buss skadad i kollision med tung lastbil eller buss
V75	Förare av eller passagerare i buss skadad i kollision med tåg
V76	Förare av eller passagerare i buss skadad i kollision med annat icke motordrivet fordon
V77	Förare av eller passagerare i buss skadad i kollision med fast eller stillastående föremål
V78	Förare av eller passagerare i buss skadad i transportolycka, ej kollision
V79	Förare av eller passagerare i buss skadad i transportolycka
V80	Ryttare eller person i åkdon draget av djur skadad i transportolycka
V81	Tågförare eller tågpassagerare skadad i transportolycka
V82	Spårvagnsförare eller spårvagnspassagerare skadad i transportolycka
V83	Förare av eller passagerare i eller på industrifordon skadad i transportolycka
V84	Förare eller passagerare i eller på jordbruksfordon skadad i transportolycka
V85	Förare eller passagerare i eller på specialfordon skadad i transportolycka
V86	Förare eller passagerare i terrängfordon skadad i transportolycka
V87	Trafikolycka där olyckstypen är specificerad men där olycksoffret transportsätt är okänt
V88	Olycka, ej trafik, där olyckstypen är specificerad men där olycksoffret transportsätt är okänt

V89	Olycka med motorfordon eller ej motordrivet fordon, fordonstyp ej specificerad
V90	Olycka med vattenfarkost som orsak till drunkning och drunkningstillbud
V91	Olycka med vattenfarkost som leder till annan skada
V92	Drunkning och drunkningstillbud i samband med transport på vatten utan att vattenfarkost är direkt engagerad i olyckan
V93	Olycka ombord som lett till annan skada än drunkning och drunkningstillbud utan att olyckan kan karakteriseras som olycka med vattenfarkost
V94	Andra och icke specificerade transportolyckor på vatten
V95	Olycka med motordriven luftfarkost med skada på ombordvarande
V96	Olycka med ej motordriven luftfarkost med skada på ombordvarande
V97	Andra specificerade olyckor vid lufttransport
V98	Andra specificerade transportolyckor
V99	Transportolycka, ospecificerad

#### *Fallyckor (W00-W19)*

W00	Fall i samma plan i samband med is och snö
W01	Fall i samma plan genom halkning, snavning eller snubbling
W02	Fall i samband med användning av skridskor, skidor, rullskridskor, skateboard (rullbräda) eller snowboard
W03	Annat fall i samma plan genom kollision med eller knuff av annan person
W04	Fall när man blir buren eller får stöd av andra personer
W05	Fall från rullstol
W06	Fall från säng
W07	Fall från stol
W08	Fall från andra möbler
W09	Fall från lekredskap på lekplats
W10	Fall i och från trappa och trappsteg
W11	Fall på och från stege
W12	Fall på och från byggnadsställning
W13	Fall ut ur, från eller genom byggnad eller byggnadskonstruktion
W14	Fall från träd
W15	Fall från stup
W16	Dykning eller hopp i vatten med annan skada än drunkning eller drunkningstillbud
W17	Annat fall från ett plan till ett annat
W18	Annat fall i samma plan
W19	Fall, ospecificerat

#### *Exponering för icke levande mekaniska krafter (W20-W49)*

W20	Träffad av kastat eller fallande föremål
W21	Slagit sig mot eller träffad av sportredskap
W22	Slagit sig mot eller träffad av andra föremål
W23	Fångad av, klämd eller pressad i eller mellan föremål
W24	Kontakt med utrustning för kraftöverföring och lyft som inte klassificeras annorstädes
W25	Kontakt med vasst glasföremål
W26	Kontakt med dolk, kniv eller svärd
W27	Kontakt med inte motordrivet handverktyg
W28	Kontakt med motordriven gräsklippare
W29	Kontakt med annat motordrivet handverktyg och hushållsmaskin
W30	Kontakt med jordbruksmaskin
W31	Kontakt med annan och icke specificerad maskin
W32	Skott från pistol och revolver
W33	Skott från gevär, hagelbössa och tyngre skjutvapen
W34	Skott från andra och icke specificerade skjutvapen
W35	Explosion i ångpanna
W36	Explosion av gascylinder

W37	Explosion av däck, rör eller slang (under övertryck)
W38	Explosion av andra specificerade föremål under övertryck
W39	Explosion av fyrverkeripjäas
W40	Explosion av andra sprängämnen
W41	Exponering för högtrycksstråle
W42	Exponering för buller
W43	Exponering för vibrationer
W44	Främmande kropp som trängt in i eller genom öga eller naturlig kroppsöppning
W45	Främmande kropp som trängt in genom huden
W49	Exponerad för andra och icke specificerade icke levande mekaniska krafter

*Exponering för levande mekaniska krafter (W50-W64)*

W50	Slagen, sparkad, biten eller riven av annan person
W51	Slagit sig mot eller törnat emot annan person
W52	Klämd, knuffad eller nedtrampad av folkmassa
W53	Biten av rått
W54	Biten eller angripen av hund
W55	Biten eller angripen av annat däggdjur
W56	Biten eller angripen av vattendjur
W57	Bett och stick av icke giftig insekt och andra icke giftiga leddjur
W58	Biten eller angripen av krokodil eller alligator
W59	Biten eller angripen av andra kräldjur
W60	Kontakt med törnen och taggar på växter samt vassa blad
W64	Exponering för andra och icke specificerade levande mekaniska krafter

*Drunkning och drunkningstillbud genom olyckshändelse (W65-W74)*

W65	Drunkning och drunkningstillbud i badkar
W66	Drunkning och drunkningstillbud efter fall ned i badkar
W67	Drunkning och drunkningstillbud i simbassäng
W68	Drunkning och drunkningstillbud efter fall ned i simbassäng
W69	Drunkning och drunkningstillbud i hav, sjö och vattendrag
W70	Drunkning och drunkningstillbud efter fall i hav, sjö och vattendrag
W73	Annan specificerad drunkning och annat specificerat drunkningstillbud
W74	Drunkning och drunkningstillbud, ospecificerat

*Annan kvävning och annat kvävningstillbud genom olyckshändelse (W75-W84)*

W75	Kvävning, kvävningstillbud och strypning i sängen
W76	Annan strypning och hängning genom olyckshändelse
W77	Kvävning och kvävningstillbud av jord- eller sandmassor
W78	Inhalation av maginnehåll
W79	Inhalation och nedsväljning av föda som orsakat andningshinder
W80	Inhalation och nedsväljning av andra föremål eller ämnen som orsakat andningshinder
W81	Instängd eller fångad i utrymme med låg syrgashalt
W83	Annan specificerad kvävning och annat specificerat kvävningstillbud
W84	Kvävning och kvävningstillbud, ospecificerat

*Exponering för elektrisk ström, strålning, extrem lufttemperatur och extremt lufttryck i omgivningen (W85-W99)*

W85	Exponering för kraftledningar
W86	Exponering för annan specificerad elektrisk ström
W87	Exponering för icke specificerad elektrisk ström
W88	Exponering för joniserande strålning
W89	Exponering för av människa framställt synligt och ultraviolettt ljus
W90	Exponering för annan icke joniserande strålning

W91	Exponering för icke specificerad strålning
W92	Exponering för av människa framställd extrem hetta
W93	Exponering för av människa framställd extrem kyla
W94	Exponering för högt och lågt lufttryck och för ändringar i lufttryck
W99	Exponering för andra och icke specificerade, av människa orsakade miljöfaktorer

#### *Exponering för rök och öppen eld (X00-X09)*

X00	Exponering för okontrollerad eld i byggnad eller byggnadskonstruktion
X01	Exponering för icke kontrollerad eld med undantag för eld i byggnad eller byggnadskonstruktion
X02	Exponering för kontrollerad eld i byggnad och byggnadskonstruktion
X03	Exponering för kontrollerad eld, med undantag för eld i byggnad eller byggnadskonstruktion
X04	Exponering för plötslig antändning av mycket eldfångt material eller ämne
X05	Antändning av nattdräkter
X06	Antändning av andra klädesplagg
X08	Exponering för annan specificerad rök och öppen eld
X09	Exponering för icke specificerad rök och öppen eld

#### *Kontakt med heta föremål och heta ämnen (X10-X19)*

X10	Kontakt med het dryck, föda, fett och matolja
X11	Kontakt med hett kranvatten
X12	Kontakt med andra heta vätskor
X13	Kontakt med vattenånga och andra heta ångor
X14	Kontakt med het luft och heta gaser
X15	Kontakt med heta hushållsredskap
X16	Kontakt med utrustning för uppvärmning av byggnad, heta värmeelement och rörledningar
X17	Kontakt med heta motorer, maskiner och verktyg
X18	Kontakt med andra heta metallföremål
X19	Kontakt med andra och icke specificerade heta föremål och heta ämnen

#### *Kontakt med giftiga djur och växter (X20-X29)*

X20	Kontakt med giftiga ormar och ödlor
X21	Kontakt med giftiga spindlar
X22	Kontakt med skorpioner
X23	Kontakt med bålgetingar, getingar och bin
X24	Kontakt med giftiga tusenfotingar (tropiska)
X25	Kontakt med andra specificerade giftiga leddjur
X26	Kontakt med giftiga vattendjur och vattenväxter
X27	Kontakt med andra specificerade giftiga djur
X28	Kontakt med andra specificerade giftiga växter
X29	Kontakt med giftigt djur eller giftig växt, ospecificerat

#### *Exponering för naturkrafter (X30-X39)*

X30	Exponering för extrem naturlig värme
X31	Exponering för extrem naturlig köld
X32	Exponering för solljus
X33	Blixtnedslag
X34	Jordbävning
X35	Vulkanutbrott
X36	Snöskred, lavin, jordskred och andra rörelser i jordytan
X37	Katastrofartat oväder
X38	Översvämning
X39	Exponering för andra och icke specificerade naturkrafter

### *Förgiftningsolyckor och exponering för skadliga ämnen genom olyckshändelse (X40-X49)*

- X40 Oavsiktlig förgiftning med och exponering för smärtstillande läkemedel av icke opiatkaraktär, febernedsettande medel och medel mot reumatism
- X41 Oavsiktlig förgiftning med och exponering för antiepileptika, lugnande läkemedel och sömnmedel, medel mot parkinsonism samt psykotropa läkemedel som ej klassificeras annorstädes
- X42 Oavsiktlig förgiftning med och exponering för narkotiska medel och hallucinogener som ej klassificeras annorstädes
- X43 Oavsiktlig förgiftning med och exponering för andra läkemedel som påverkar det autonoma nervsystemet
- X44 Oavsiktlig förgiftning med och exponering för andra och icke specificerade droger, läkemedel och biologiska substanser
- X45 Oavsiktlig förgiftning med och exponering för alkoholer
- X46 Oavsiktlig förgiftning med och exponering för organiska lösningsmedel och halogenerade kolväten och deras ångor
- X47 Oavsiktlig förgiftning med och exponering för andra gaser och ångor
- X48 Oavsiktlig förgiftning med och exponering för pesticider
- X49 Oavsiktlig förgiftning med och exponering för andra och icke specificerade kemiska ämnen och skadliga substanser

### *Överansträngning och umbäranden (X50-X57)*

- X50 Överansträngning och påfrestande eller upprepade rörelser
- X51 Resor och förflyttningar med överansträngning och umbäranden
- X52 Utdragen vistelse i tyngdlös miljö
- X53 Brist på föda
- X54 Brist på vatten
- X57 Umbäranden, ospecificerade

### *Exponering genom olyckshändelse för andra och icke specificerade faktorer (X58-X59)*

- X58 Exponering för andra specificerade faktorer
- X59 Exponering för icke specificerad faktor

### *Avsiktligt självdestruktiv handling (X60-X84)*

- X60 Avsiktligt självdestruktiv handling genom förgiftning med och exponering för smärtstillande läkemedel av icke opiatkaraktär, febernedsettande medel och medel mot reumatism
- X61 Avsiktligt självdestruktiv handling genom förgiftning med och exponering för antiepileptika, lugnande läkemedel och sömnmedel, medel mot parkinsonism samt psykotropa läkemedel som ej klassificeras annorstädes
- X62 Avsiktligt självdestruktiv handling genom förgiftning med och exponering för narkotiska medel och hallucinogener som ej klassificeras annorstädes
- X63 Avsiktligt självdestruktiv handling genom förgiftning med och exponering för andra läkemedel som påverkar det autonoma nervsystemet
- X64 Avsiktligt självdestruktiv handling genom förgiftning med och exponeringen för andra och icke specificerade droger, läkemedel och biologiska substanser
- X65 Avsiktligt självdestruktiv handling genom förgiftning med och exponering för alkoholer
- X66 Avsiktligt självdestruktiv handling genom förgiftning med och exponering för organiska lösningsmedel och halogenerande kolväten och deras ångor
- X67 Avsiktligt självdestruktiv handling genom förgiftning med och exponering för andra gaser och ångor
- X68 Avsiktligt självdestruktiv handling genom förgiftning med och exponering för pesticider
- X69 Avsiktligt självdestruktiv handling genom förgiftning med och exponering för andra och icke specificerade kemiska ämnen och skadliga substanser
- X70 Avsiktligt självdestruktiv handling genom hängning, strypning och kvävning
- X71 Avsiktligt självdestruktiv handling genom dränkning
- X72 Avsiktligt självdestruktiv handling genom skott från pistol och revolver
- X73 Avsiktligt självdestruktiv handling genom skott från gevär, hagelgevär och tyngre skjutvapen
- X74 Avsiktligt självdestruktiv handling genom skott från annat och icke specificerat skjutvapen
- X75 Avsiktligt självdestruktiv handling med sprängämnen
- X76 Avsiktligt självdestruktiv handling med rök och öppen eld
- X77 Avsiktligt självdestruktiv handling med vattenånga, andra heta ångor och heta föremål

X78	Avsikligt självdestruktiv handling med skärande eller stickande föremål
X79	Avsikligt självdestruktiv handling med trubbigt föremål
X80	Avsikligt självdestruktiv handling genom hopp eller fall från höjd
X81	Avsikligt självdestruktiv handling genom att kasta sig framför eller lägga sig framför föremål i rörelse
X82	Avsikligt självdestruktiv handling med motorfordon
X83	Avsikligt självdestruktiv handling med andra specificerade metoder
X84	Avsikligt självdestruktiv handling med icke specificerade metoder

#### *Övergrepp av annan person (X85-Y09)*

X85	Övergrepp genom förgiftning med läkemedel och biologiska substanser
X86	Övergrepp med frätande ämnen
X87	Övergrepp med pesticider
X88	Övergrepp med gaser eller ångor
X89	Övergrepp med andra specificerade kemiska ämnen och skadliga substanser
X90	Övergrepp med icke specificerade kemiska ämnen
X91	Övergrepp genom hängning, strypning och kvävning
X92	Övergrepp genom dränkning
X93	Övergrepp genom skott från pistol och revolver
X94	Övergrepp genom skott från gevär, hagelgevär och tyngre skjutvapen
X95	Övergrepp genom skott från annat och icke specificerat skjutvapen
X96	Övergrepp med sprängämnen
X97	Övergrepp med rök och öppen eld
X98	Övergrepp med vattenånga, andra heta ångor och heta föremål
X99	Övergrepp med skärande eller stickande föremål
Y00	Övergrepp med trubbigt föremål
Y01	Övergrepp genom knuff från höjd
Y02	Övergrepp genom att offret placerats eller knuffats framför föremål i rörelse
Y03	Övergrepp med motorfordon
Y04	Övergrepp genom obehäpnat våld
Y05	Sexuellt övergrepp av obehäpnad person
Y06	Försummelse och vanvård
Y07	Andra misshandelssyndrom
Y08	Övergrepp med andra specificerade metoder
Y09	Övergrepp med icke specificerade metoder

#### *Skadehändelser med oklar avsikt (Y10-Y34)*

Y10	Förgiftning med och exponering för smärtstillande läkemedel av icke opiatkaraktär, febernedsättande medel och medel mot reumatism, med oklar avsikt
Y11	Förgiftning med och exponering för antiepileptika, lugnande läkemedel och sömnmedel, medel mot parkinsonism samt psykotropa medel som ej klassificeras annorstädes, med oklar avsikt
Y12	Förgiftning med och exponering för narkotiska medel och hallucinogener som ej klassificeras annorstädes, med oklar avsikt
Y13	Förgiftning med och exponering för andra läkemedel som påverkar det autonoma nervsystemet, med oklar avsikt
Y14	Förgiftning med och exponering för andra och icke specificerade droger, läkemedel och biologiska substanser, med oklar avsikt
Y15	Förgiftning med och exponering för alkoholer, med oklar avsikt
Y16	Förgiftning med och exponering för organiska lösningsmedel och halogenerade kolväten och deras ångor, med oklar avsikt
Y17	Förgiftning med och exponering för andra gaser och ångor, med oklar avsikt
Y18	Förgiftning med och exponering för pesticider, med oklar avsikt
Y19	Förgiftning med och exponering för andra och icke specificerade kemiska ämnen och skadliga substanser, med oklar avsikt
Y20	Hängning, strypning och kvävning, med oklar avsikt
Y21	Drunkning eller dränkning, med oklar avsikt
Y22	Skott från pistol och revolver, med oklar avsikt

Y23	Skott från gevär, hagelgevär och tyngre skjutvapen, med oklar avsikt
Y24	Skott från annat eller icke specificerat skjutvapen, med oklar avsikt
Y25	Skadehändelse med sprängämne, med oklar avsikt
Y26	Exponering för rök och öppen eld, med oklar avsikt
Y27	Exponering för vattenånga, andra heta ångor och heta föremål, med oklar avsikt
Y28	Skadehändelse med skärande eller stickande föremål, med oklar avsikt
Y29	Skadehändelse med trubbigt föremål, med oklar avsikt
Y30	Fall, hopp eller knuff från höjd, med oklar avsikt
Y31	Fallit eller hoppat, sprungit eller lagt sig framför föremål i rörelse, med oklar avsikt
Y32	Skadehändelse med motorfordon, med oklar avsikt
Y33	Andra specificerade skadehändelser, med oklar avsikt
Y34	Icke specificerad skadehändelse, med oklar avsikt

#### *Polisingripande och krigshandling (Y35-Y36)*

Y35	Polisingripande och annat legalt ingripande
Y36	Krigshandling

#### *Ogynnsam effekt av droger, läkemedel och biologiska substanser i terapeutiskt bruk (Y40-Y59)*

Y40	Antibiotika för systemiskt bruk
Y41	Andra medel mot infektioner och parasiter för systemiskt bruk
Y42	Hormoner och deras syntetiska substitut och antagonister som ej klassificeras annorstädes
Y43	Läkemedel med företrädesvis systemisk verkan
Y44	Läkemedel som företrädesvis påverkar blodets komponenter
Y45	Smärtstillande och febernedsättande läkemedel samt antiinflammatoriska och antireumatiska läkemedel
Y46	Läkemedel mot epilepsi och vid parkinsonism
Y47	Lugnande medel, sömnmedel och läkemedel mot oro
Y48	Anestetika och gaser för terapeutiskt bruk
Y49	Psykotropa medel som ej klassificeras annorstädes
Y50	Medel som stimulerar centrala nervsystemet, som ej klassificeras annorstädes
Y51	Medel som företrädesvis påverkar det autonoma nervsystemet
Y52	Medel som företrädesvis påverkar hjärt-kärlsystemet
Y53	Medel som företrädesvis påverkar mag-tarmkanalen
Y54	Medel som företrädesvis påverkar vattenbalansen och mineral- och urinsyraomsättningen
Y55	Medel som företrädesvis påverkar den glatta muskulaturen och skelettmuskulaturen samt andningsorganen
Y56	Läkemedel företrädesvis använda för lokalt terapi vid hud- och slemhinnesjukdomar, vid ögon-, öron-, hals- och tandsjukdomar
Y57	Andra och icke specificerade läkemedel och droger
Y58	Bakterievacciner
Y59	Andra och icke specificerade vacciner och biologiska substanser

#### *Missöden som inträffat med patienter under kirurgisk och medicinsk vård (Y60-Y69)*

Y60	Skärskada, punktion, perforation eller blödning oavsiktligt tillfogad under kirurgisk och medicinsk behandling
Y61	Kvarlämnat främmande föremål i kroppen vid kirurgisk och medicinsk behandling
Y62	Bristande sterilitet vid kirurgisk och medicinsk behandling
Y63	Felaktig dosering vid kirurgisk och medicinsk behandling
Y64	Förorenade medicinska och biologiska substanser
Y65	Annat missöde vid kirurgisk och medicinsk behandling
Y66	Kirurgisk och medicinsk behandling ej utförd
Y69	Icke specificerat missöde vid kirurgisk och medicinsk behandling

*Missöden orsakade av medicinska instrument i diagnostiskt och terapeutiskt bruk (Y70-Y82)*

Y70	Anestesiutrustning som orsakat missöden
Y71	Instrument och materiel använda vid kardiovaskulära tillstånd och ingrepp som orsakat missöden
Y72	Instrument och materiel använda vid oto-rino-laryngologiska tillstånd och ingrepp som orsakat missöden
Y73	Instrument och materiel vid gastroenterologiska och urologiska tillstånd och ingrepp som orsakat missöden
Y74	Instrument och materiel använda i annan sjukvård och egenvård som orsakat missöden
Y75	Instrument och materiel använda vid neurologiska tillstånd och ingrepp som orsakat missöden
Y76	Instrument och materiel använda vid obstetriska och gynekologiska tillstånd och ingrepp som orsakat missöden
Y77	Instrument och materiel använda vid oftalmologiska tillstånd och ingrepp som orsakat missöden
Y78	Instrument och materiel använda vid radiologiska undersökningar som orsakat missöden
Y79	Instrument och materiel använda vid ortopediska tillstånd och ingrepp som orsakat missöden
Y80	Instrument och materiel använda i fysikalisk medicin som orsakat missöden
Y81	Instrument och materiel använda i allmänkirurgi och plastikkirurgi som orsakat missöden
Y82	Andra och icke specificerade medicinska instrument och annan och icke specificerad materiel som orsakat missöden

*Kirurgiska och andra medicinska åtgärder som orsak till onormal reaktion eller sen komplikation hos patient utan anknytning till missöde vid operations- eller behandlingstillfället (Y83-Y84)*

Y83	Kirurgisk operation och andra kirurgiska ingrepp som orsak till onormal reaktion eller sen komplikation hos patient utan anknytning till missöde vid tiden för åtgärden
Y84	Andra medicinska åtgärder som orsak till onormal reaktion eller sen komplikation hos patient utan anknytning till missöde vid tiden för åtgärden

*Sena effekter av yttre orsaker till sjukdom och död (Y85-Y89)*

Y85	Sena effekter av transportolyckor
Y86	Sena effekter av andra olyckor
Y87	Sena effekter av avsiktligt självdestruktiv handling, övergrepp och skadehändelse med oklar avsikt
Y88	Sena effekter av kirurgisk och medicinsk behandling som yttre orsak
Y89	Sena effekter av andra yttre orsaker

*Bidragande faktorer som har samband med yttre orsaker till sjukdom och död, vilka klassificeras annorstädes (Y90-Y98)*

Y90	Tecken på alkoholpåverkan, fastställd genom mätning av blodets alkoholhalt
Y91	Tecken på alkoholpåverkan med kliniskt fastställd intoxikationsgrad
Y95	Nosokomial infektion
Y96	Arbetsmiljö som orsak till sjukdom
Y97	Förorening i yttre miljön som orsak till sjukdom
Y98	Livsstil som orsak till sjukdom

