

Amning av barn födda 2006

Breast-feeding, children born 2006

SVERIGES OFFICIELLA STATISTIK
Statistik – Hälsa och Sjukdomar
Amning av barn födda 2006

OFFICIAL STATISTICS OF SWEDEN
Statistics – Health and Diseases
Breast-feeding, children born 2006

Information: Karin Gottvall, tfn 075 247 3899
Anna Lindam, tfn 075 247 3204

Tidigare publicering:

Från och med publicering av amningsstatistik rörande barn födda 1993 ingår denna rapport i Sveriges officiella statistik (SOS) och utges inom serien STATISTIK – HÄLSA OCH SJUKDOMAR. Tidigare publicerades statistik om amning utanför serietillhörighet.

Previous publication:

As from the publication of breast-feeding statistics on children born in 1993, the reports belong to the series STATISTICS – HEALTH AND DISEASES, which is a part of the Official Statistics of Sweden. Previously published breast-feeding statistics were not part of the official statistics.

Denna rapport bygger på uppgifter från Amningsstatistiken:

http://www.socialstyrelsen.se/Statistik/statistik_amne/graviditet/Amning.htm

ISSN 1401-0224
ISBN 978-91-85999-62-0
Artikelnr 2008–125–12

Publicerad www.socialstyrelsen.se, 7 oktober 2008

Förord

Denna publikation presenterar statistik över amning av barn födda 2006. Statistiken ingår sedan 1993 i Sveriges officiella statistik och ger en bild av amningsvanorna i landet. Statistiken ska användas som bakgrund för att vid behov kunna vidta amningsstimulerande åtgärder samt ge statistik för allmän samhällsinformation.

Marianne Bergström från Stockholms läns landsting har samlat in och sammanställt statistik distriktsvis från barnhälsovården i hela landet. Inom respektive län sammanställs materialet av en barnhälsovårdsöverläkare eller motsvarande. I arbetet har även Karin Gottvall, Milla Bennis och Anna Lindam från Epidemiologiskt Centrum (EpC) vid Socialstyrelsen medverkat.

Stockholm i oktober 2008

Birgitta Stegmayr
Chef för Registerenheten, EpC
Socialstyrelsen

Innehåll

<i>Förord</i>	3
<i>Innehåll</i>	4
<i>Tabell- och diagramförteckning</i>	5
<i>Sammanfattning</i>	6
<i>Summary and Recommendations</i>	7
Recommendations	7
Developments in Sweden	7
<i>Ordlista List of terms</i>	9
<i>Rekommendationer</i>	10
<i>Definitioner</i>	11
<i>Material och metod</i>	12
Insamling och bearbetning	12
Tillförlitlighet och bortfall	12
<i>Utveckling</i>	14
Amningsfrekvensens utveckling	14
De senaste årens utveckling	14
<i>Diagram</i>	16
<i>Tabeller</i>	21
<i>Referenser</i>	39
<i>Bilaga</i>	40

Tabell- och diagramförteckning

Diagram

- 1 Enbart och delvis ammade barn födda 1986–2006.
- 2 Enbart ammade barn födda 1964–2006.
- 3 Andel enbart respektive delvis ammade barn efter barnets ålder, 2006.
- 4 Andel ammade barn vid en veckas ålder per län, 2006.
- 5 Andel ammade barn vid två månaders ålder per län, 2006.
- 6 Andel ammade barn vid fyra månaders ålder per län, 2006.
- 7 Andel ammade barn vid sex månaders ålder per län, 2006.
- 8 Andel ammade barn vid nio månaders ålder per län, 2006.
- 9 Andel ammade barn vid ett års ålder per län, 2006.

Tabeller

- 1 Ammade barn vid en veckas ålder per län, 2006.
- 2 Ammade barn vid två månaders ålder per län, 2006.
- 3 Ammade barn vid fyra månaders ålder per län, 2006.
- 4 Ammade barn vid sex månaders ålder per län, 2006.
- 5 Ammade barn vid nio månaders ålder per län, 2006.
- 6 Ammade barn vid ett års ålder per län, 2006.
- 7 Ammade barn vid en veckas ålder, 1986–2006.
- 8 Ammade barn vid två månaders ålder, 1986–2006.
- 9 Ammade barn vid fyra månaders ålder, 1986–2006.
- 10 Ammade barn vid sex månaders ålder, 1986–2006.
- 11 Ammade barn vid nio månaders ålder, 2002–2006.
- 12 Ammade barn vid ett års ålder, 2002–2006.
- 13 Enbart eller delvis ammade barn per kommun, 2006.

Diagrams

- 1 Exclusively and partially breast-fed children born 1986–2006.
- 2 Exclusively breast-fed children born 1964–2006.
- 3 Exclusively and partially breast-fed children by age, 2006
- 4 Breast-feeding rate at the age of one week. Children born 2006. By county.
- 5 Breast-feeding rate at the age of two months. Children born 2006. By county.
- 6 Breast-feeding rate at the age of four months. Children born 2006. By county.
- 7 Breast-feeding rate at the age of six months. Children born 2006. By county.
- 8 Breast-feeding rate at the age of nine months. Children born 2006. By county.
- 9 Breast-feeding rate at the age of one year. Children born 2006. By county.

Tables

- 1 Breast-fed at the age of one week. Children born 2006. By county.
- 2 Breast-fed at the age of two months. Children born 2006. By county.
- 3 Breast-fed at the age of four months. Children born 2006. By county.
- 4 Breast-fed at the age of six months. Children born 2006. By county.
- 5 Breast-fed at the age of nine months. Children born 2006. By county.
- 6 Breast-fed at the age of one year. Children born 2006. By county.
- 7 Breast-fed at the age of one week. Children born 1986–2006.
- 8 Breast-fed at the age of two months. Children born 1986–2006.
- 9 Breast-fed at the age of four months. Children born 1986–2006.
- 10 Breast-fed at the age of six months. Children born 1986–2006.
- 11 Breast-fed at the age of nine months. Children born 2002–2006.
- 12 Breast-fed at the age of one year. Children born 2002–2006.
- 13 Exclusively or partially breast-fed children born 2006. By municipality.

Sammanfattning

Samtidigt som sjukhusförlossningar blev allt vanligare i Sverige under årtiondena kring 1950 sjönk amningsfrekvensen. Under perioden 1950 till 1970 minskade andelen enbart ammade barn vid två månaders ålder från 75 procent till 35 procent och vid sex månaders ålder från 40 procent till under 10 procent. I början av 1970-talet inträffade en stark attitydförändring i samhället som på bred front förde fram amningens sociala och medicinska värde. Resultatet blev en kraftig uppgång av amningsfrekvensen fram till mitten av 1980-talet. Efter en kort nedgångsperiod steg amningsfrekvensen åter i början av 1990-talet. Denna ökning sammanföll till stor del med en förnyad aktualisering av amningsstödjande åtgärder (Baby Friendly Hospitals Initiative, BFHI), som startades på initiativ av UNICEF. Dessa åtgärder har drivits framgångsrikt i Sverige, till att börja med på förlossningssjukhusen men sedermera också inom mödra- och barnhälsovården.

I ett internationellt perspektiv är amningsfrekvensen i Sverige hög. Nästan 98 procent av barnen som föddes 2006 ammadades vid en veckas ålder, och vid två månaders ålder ammadades över 90 procent helt eller delvis. Vid 6 månaders ålder ammadades drygt 69 procent. Vid 9 månaders ålder ammadades nästan 39 procent helt eller delvis, och motsvarande andel vid 12 månaders ålder var över 17 procent.

Den till synes minskade andelen kvinnor från 2003 till 2004, som enbart ammade, kan till stor del förklaras av anpassningen till WHO:s amningsdefinition. Det innebär att barn som får smakportioner inte räknas som enbart ammade.

De regionala skillnaderna är stora. Andelen barn som ammadades enbart eller delvis vid två månaders ålder var drygt 93 procent i Stockholms län och knappt 87 procent i Västmanlands län. Vid sex månaders ålder ammadades nästan 78 procent av barnen i Jämtlands län enbart eller delvis medan drygt 62 procent av motsvarande kategori barn ammadades i Västmanlands län. På Gotland ammadades 23 procent av barnen enbart eller delvis vid ett års ålder medan drygt 11 procent ammadades i Hallands län.

Summary and Recommendations

Recommendations

The World Health Organization (WHO) and the World Health Assembly (WHA) recommend the member countries to promote exclusive breastfeeding for six months of life followed by continued breastfeeding with supplementary food for two years or longer. The Swedish National Food Administration, together with the Swedish Pediatric Committee on Nutrition and in consultation with the National Board of Health and Welfare and the Ministry of Health and Social Affairs, have expressed the following view: “For the first period breast milk is the best nutrition for the child. Most children manage excellently on breast milk exclusively for the first six months of their lives. From around six months breastfeeding ought for nutritional reasons to be supplemented with other food, but it is advantageous for breast milk to constitute a part of the diet throughout the first year of life or longer” (Läkartidningen, Issue no. 3, 2004, Volume 101).

The nutritional needs of full-term babies, with the exception of Vitamin D, are normally satisfied for the first six months of life by breast milk alone. In contrast to breast-milk substitute, breast milk gives better protection against infection and contains a number of bioactive substances that may be important to the child’s growth (Report from the National Board of Health and Welfare 1999:14). After six months, however, breast milk cannot alone meet the child’s full need for energy and other nutrients, particularly iron. At this age the child is also at a stage of development where it is ready for different food and is often curious about new tastes.

Developments in Sweden

Since the mid-1930s most babies in Sweden have been born in hospital. This change from previous practice meant that the frequency of breastfeeding began to decline. One important reason for this was the routines in Swedish maternity wards, which did not give the mothers enough support for breastfeeding. This led to a lack of knowledge and a low interest in breastfeeding. At the same time the manufacturers of baby food and bottles began to market their products, which also contributed to a decline in the frequency of breastfeeding (Brandell & Sjögren).

The decline continued until the early 1970s, when there was a marked change of attitude in society, which began on a broad front to proclaim the social and medical value of breastfeeding. The result was a sharp increase in the frequency of breastfeeding until the mid-1980s. Over the next few years stagnation and even a slight decrease seem to have taken place. The period of decline was short, however, and since the early 1990s the frequency of breastfeeding has again risen. This increase coincided to a large extent with a renewed focus on measures to support breastfeeding (Baby Friendly Hospitals

Initiative, BFHI), which was started on the initiative of UNICEF. These steps have been successfully taken in Sweden, starting at maternity hospitals but later also in perinatal and child care.

By international standards the frequency of breastfeeding in Sweden is high. Almost all (98%) children born in 2006 were being breastfed at the age of one week, and 90 per cent exclusively or partially at the age of two months. At six months, 69 per cent were being breastfed. At nine months, 39 per cent were being exclusively or partially breastfed, and the corresponding proportion at twelve months was 17 per cent. The frequency of exclusive breastfeeding appears to decrease radically between 2003 and 2004. However most of the decrease can be explained by adjustments to the WHO definition.

There are considerable regional differences. The proportion of children being exclusively or partially breastfed at two months was more than 93 per cent in the County of Stockholm and just below 87 per cent in Västmanland. At the age of six months, almost 78 per cent of children in Jämtland were being fed exclusively or partially from the breast whereas the corresponding figure in Västmanland was just above 62 per cent. On the island of Gotland 23 per cent of children were being partially or exclusively breastfed at one year whereas just above 11 per cent were being partially or exclusively breastfed in Halland.

Ordlista

List of terms

1 vecka	1 week
1 veckas ålder	the age of 1 week
2 månaders ålder	the age of 2 months
2 mån/månader	2 months
antal	number
delvis	partially
delvis ammade	partially breast-fed
diagram	diagram
ej ammade	not breast-fed
ej bedömbara	drop-out
enbart	exclusively
enbart ammade	exclusively breast-fed
födelseår	year of birth
hela riket	the whole country
kommun	municipality
län	county
procent	per cent
summa	total
tabell	table

Rekommendationer

Världshälsoorganisationen (WHO) och Världshälsoförsamlingen (WHA) rekommenderar medlemsländerna att främja enbart amning i sex månader och därefter fortsatt amning med tilläggskost i två år eller längre. Livsmedelsverket har tillsammans med Expertgruppen för pediatrik nutrition och i samråd med Socialstyrelsen och Socialdepartementet gjort följande ställningstagande: ”Den första tiden är bröstmjölken barnets bästa näring. De flesta barn klarar sig utmärkt på enbart bröstmjolk de första sex månaderna av sitt liv. Från ungefär sex månader bör amningen av näringsmässiga skäl kompletteras med annan föda, men det är fördelaktigt om bröstmjölken utgör en del av kosten under hela första levnadsåret eller längre (Läkartidningen, Nr 3, 2004, Volym 101).

Näringsbehovet hos fullgångna barn tillgodoses i normalfallet av enbart bröstmjolk de första sex månaderna med undantag av vitamin D. Till skillnad från modersmjölksersättning ger bröstmjölken bättre skydd mot infektioner och innehåller en rad bioaktiva substanser som kan ha betydelse för barnets tillväxt (SoS-rapport 1999:14). Efter sex månader kan dock inte bröstmjölken som enda föda tillgodose barnets hela behov av energi och olika näringsämnen, bland annat när det gäller järn. Vid denna ålder är också barnet utvecklingsmässigt redo för annan mat och brukar visa en nyfikenhet för nya smaker.

Definitioner

I den svenska amningsstatistiken har det övervägande intresset varit att se hur många barn som ammas och hur länge barnet ammas. Avsikten har också varit att se när bröstmjölksersättning eller välling introduceras. Genom att registrera såväl ”ammar enbart” som ”ammar delvis” får man en uppfattning om båda dessa förhållanden.

WHO/UNICEF har enats om en gemensam handlingsplan, ”Tio steg för lyckad amning”, som man inom mödrahälsovård, förlossning/BB och barnhälsovård arbetar efter. För barn födda från och med 2004 har Sverige anpassat sig till WHO:s definition där till exempel kategorin ”enbart amning” innebär att barnet endast får bröstmjolk (och AD-droppar samt eventuella läkemedel) – inget annat. Dessutom är avsikten att rapporteringsperioderna ska utsträckas till tolv månaders ålder.

Socialstyrelsen har fastställt följande definitioner, vilka används i den statistiska redovisningen. Uppgifterna avser andelen barn som ammas vid en veckas ålder samt vid två, fyra, sex, nio och tolv månaders ålder.

Enbart ammade	Barn som har fått enbart bröstmjolk samt vitaminer eller läkemedel (t.ex. AD-vitamin).
Delvis ammade	Barn som förutom bröstmjolk även har fått modersmjölksersättning, välling eller annan kost.
Ej ammade	Barn som inte har fått bröstmjolk överhuvudtaget.
Ej bedömbara	Journaler där man ej kan bedöma huruvida barnet ammas eller ej

Före födelseår 2004 definierades barn som förutom bröstmjolk fick smakportioner som enbart ammade. Eftersom de flesta föräldrar börjar ge smakportioner senast vid fyra till sex månaders ålder så har andelen ”enbart ammade” barn gått ner. På grund av förändringen i definitionen så går statistiken över enbart och delvis ammade barn vid fyra och sex månaders ålder fr.o.m. 2004 inte att jämföra med tidigare år.

Material och metod

Insamling och bearbetning

Det är betydelsefullt att utvecklingen när det gäller amningsbenägenhet kan följas såväl regionalt som nationellt. Socialstyrelsen har därför, efter samråd med Sveriges Kommuner och Landsting, rekommenderat att landstingen sammanställer amningsuppgifter från barnhälsovården i form av en regional amningsstatistik. Efter att statistiken har vidarebefordrats till Socialstyrelsen gör Socialstyrelsen en nationell sammanställning.

Informationen hämtas in fortlöpande vid moderns ordinarie besök hos barnavårdscentralen, då hon tillfrågas vilken mat hon ger barnet. Uppgifterna förs in i barnhälsovårdsjournalen, som följer barnet även vid en eventuell flytt inom landet. I vissa fall (t.ex. vid tidigare utlandsvistelse) tillfrågas mamman i efterhand bland annat om amning. Detta sker vid ordinarie besök när barnet är tio till tolv månader. Efter kalenderårets utgång görs en sammanställning av journaluppgifter rörande amning på en särskild blankett. Journaluppgifterna avser barn födda föregående år. En sammanställning av barn födda 2006 gjordes i början av 2008 (föreliggande redovisning), dessa barn har därmed kunnat följas under hela 2007. Blanketten insänds till den ansvariga för barnhälsovården i landstinget, dvs. normalt barnhälsovårdsöverläkaren, som efter sammanställning för landstinget vidarebefordrar uppgifterna till Socialstyrelsen.

Tillförlitlighet och bortfall

Först i slutet av 1960-talet nådde anslutningen mödra- och barnhälsovården nära 100 procent. Mödrar som hade kontakt med barnavårdscentralerna var de mest motiverade och utgjorde således länge en selekterad grupp, och det är möjligt att deras benägenhet att amma var större än andras. Inte förrän mot slutet av 1960-talet kan därför amningsuppgifterna anses vara förhållandevis representativa för den verkliga amningsfrekvensen i riket.

Genom annan statistikinsamling som sker vid landets barnhälsovårdsenheter vet vi idag att barnavårdscentralerna når cirka 99 procent av alla barn under det första levnadsåret. Kontakten sker i samband med hälsoundersökningar, rådgivning (gällande amning, sömn, föräldraskap osv.) och vaccinationer m.m.

Vid uppföljning och rapportering i denna storleksklass (cirka 100 000 barn per år) kan man inte utesluta att några journaluppgifter saknas vid den årliga sammanställningen. Ett mindre antal journaluppgifter är dessutom svåra att tolka. Det finns flera orsaker till bortfallet/ej bedömbara journaler. Förutom brister i journalföring, finns ca 1000 adoptivbarn där amningsuppgifter saknas. För invandrande barn som skrivits in i svensk barnhälsovård efter ett års ålder har man som regel inte tagit upp någon detaljerad amningsanamnes i efterhand. Övergången till datoriserade journalsystem har också medfört problem. De ej bedömbara journalerna ligger utanför samtliga beräkningar i denna

publikation, och för helhetsbedömningen av amningsintensiteten bedöms bortfallet inte ha någon betydelse. De kommuner där mer än 30 procent av journalerna inte var bedömbara har markerats med en Asterisk * (tabell 13).

Utveckling

Amningsfrekvensens utveckling

Sedan mitten av 1930-talet sker de flesta förlossningarna i Sverige på sjukhus. Denna förändring från tidigare år innebär att amningsfrekvensen började sjunka. En viktig orsak till detta var rutinerna på svenska BB, vilka inte gav mödrarna tillräckligt med stöd för att amma. Detta ledde till bristande kunskap och ett lågt intresse för amning. Samtidigt började barnmats- och nappflaskeföretagen marknadsföra sina produkter, vilket också bidrog till att amningsfrekvensen sjönk (Brandell & Sjögren). Under perioden 1950 till 1970 sjönk andelen enbart ammade barn vid två månaders ålder från 75 procent till 35 procent och vid sex månaders ålder från 40 procent till under 10 procent.

Nedgången fortgick ända fram till 1973 då knappt 31 procent av barnen vid två månaders ålder enbart ammade. I början av 1970-talet inträffade en stark attitydförändring i samhället som på bred front förde fram amningens sociala och medicinska värde. Resultatet blev en kraftig uppgång av amningsfrekvensen. I och med ett beslut från 1975 att årsrapporter från mödra- och barnhälsovården inte längre behövde lämnas till Socialstyrelsen finns inga heltäckande uppgifter på hur amningsfrekvensen utvecklades under påföljande tioårsperiod. När amningsrapporteringen återinfördes i mitten av 1980-talet hade dock nivån etablerats på en betydligt högre nivå än någon statistik tidigare visat då nästan 70 procent av barnen enbart ammade vid två månaders ålder. Åren därefter tycks en stagnation, och till och med en viss minskning, ha skett. Nedgångsperioden blev dock kort och från början av 1990-talet har amningsfrekvensen åter stigit.

Denna uppgång sammanfaller med en förnyad aktualisering av amningsstödande åtgärder som initierats av UNICEF (Baby Friendly Hospitals Initiative (BFHI) – den svenska benämningen är Amningsvänliga sjukhus). Dessa åtgärder har i Sverige fått stor genomslagskraft, till att börja med inom förlossnings- och BB-vården, men sedermera också inom primärvården. Över 80 procent av barnen ammade enbart vid två månaders ålder under 1990-talet.

De senaste årens utveckling

Sedan början av 2000-talet har amningsfrekvensen legat relativt stabilt. År 2006 ammade nästan 88 procent av barnen enbart vid en veckas ålder och nästan 98 procent ammade enbart eller delvis. Vid två månaders ålder ammade fortfarande över 90 procent enbart eller delvis. Nedgången av enbart ammade barn vid fyra och sex månaders ålder beror på den definitionsändring som innebär att barn som får smakportioner inte längre definieras som enbart ammade. Till följd av detta har även frekvensen av delvis amning av barn vid fyra och sex månaders ålder ökat. Av barn födda 2006 ammade över 69

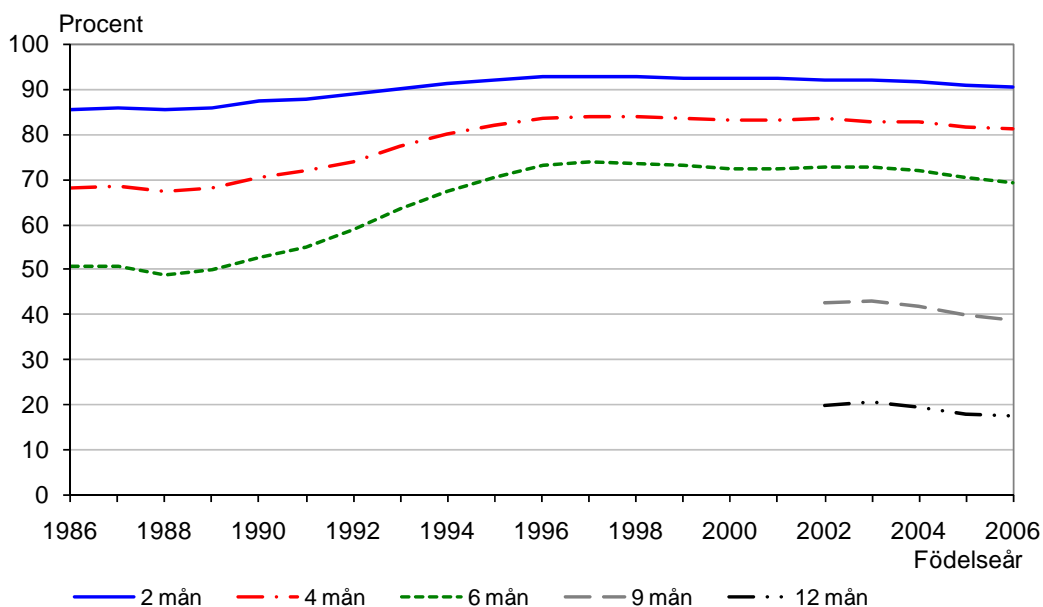
procent helt eller delvis vid sex månaders ålder. I ett internationellt perspektiv är amningsfrekvensen i Sverige hög.

Sedan 2002 redovisas även statistik över amning vid nio och tolv månaders ålder. Nästan 39 procent av barn födda 2006 ammade enbart eller delvis vid nio månaders ålder och motsvarande andel var drygt 17 procent vid ett års ålder.

De regionala skillnaderna är stora. Andelen barn som ammade enbart eller delvis vid två månaders ålder var drygt 93 procent i Stockholms län och knappt 87 procent i Västmanlands län. Vid sex månaders ålder ammade nästan 78 procent av barnen i Jämtlands län enbart eller delvis medan drygt 62 procent av motsvarande kategori barn i Västmanlands län ammade enbart eller delvis. På Gotland ammade 23 procent av barnen enbart eller delvis vid ett års ålder medan drygt 11 procent ammade enbart eller delvis i Hallands län.

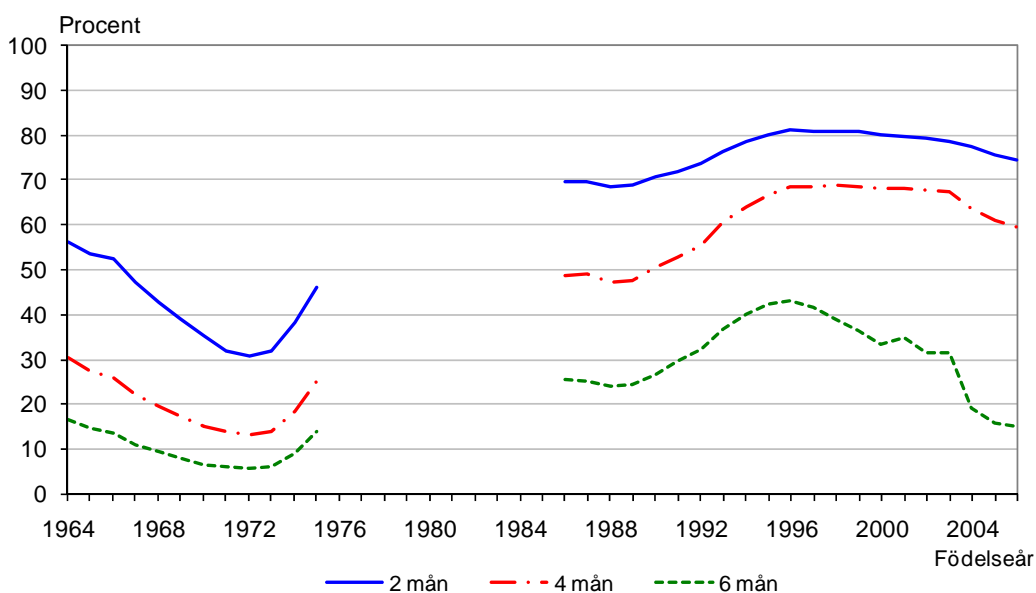
Diagram

Diagram 1 Enbart och delvis ammade barn födda 1986–2006.



Not: Insamling av data för amning vid 9 och 12 månader ålder startade 2002.

Diagram 2 Enbart ammade barn födda 1964–2006.



Not: För barn födda från år 2004 har Sverige anpassat sig till WHO:s amningsdefinition som innebär att smakportioner exkluderats från enbart amning.

Diagram 3 Andel enbart respektive delvis ammade barn efter barnets ålder, 2006.

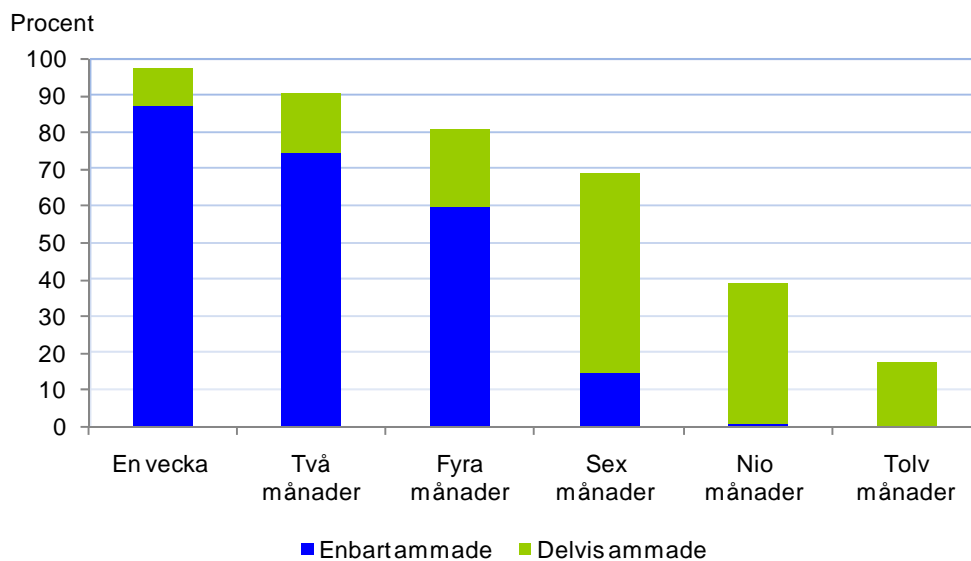


Diagram 4 Andel ammade barn vid en veckas ålder per län, 2006.

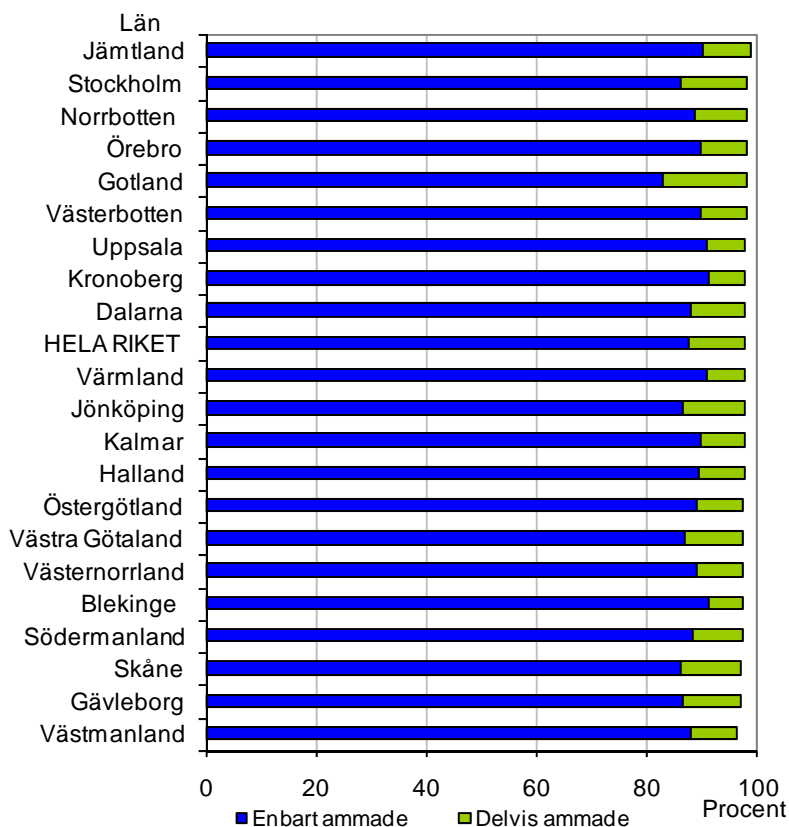


Diagram 5 Andel ammade barn vid två månaders ålder per län, 2006.

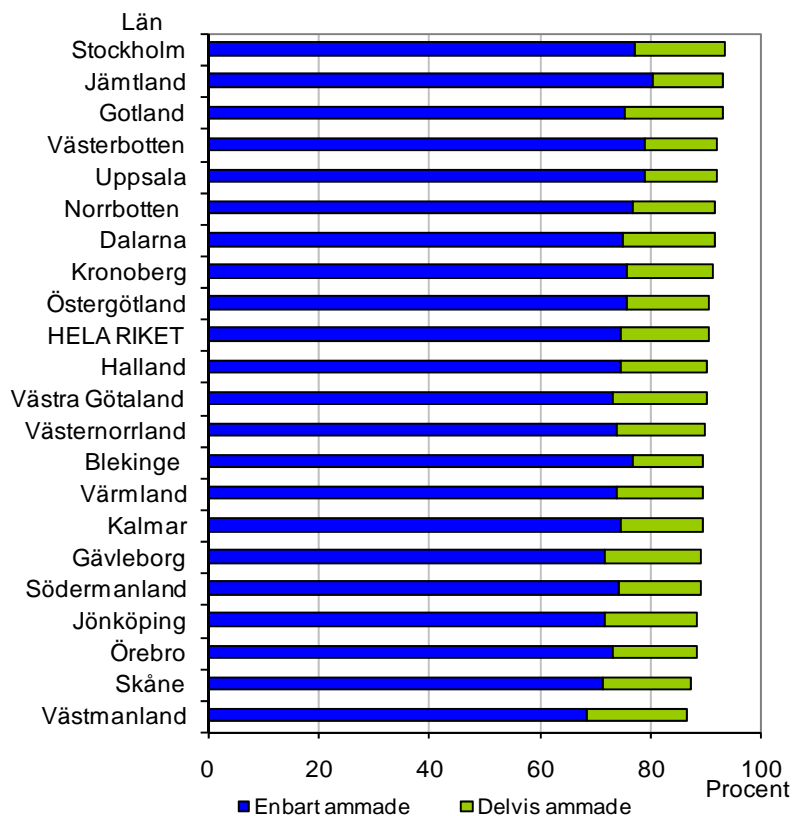


Diagram 6 Andel ammade barn vid fyra månaders ålder per län, 2006.

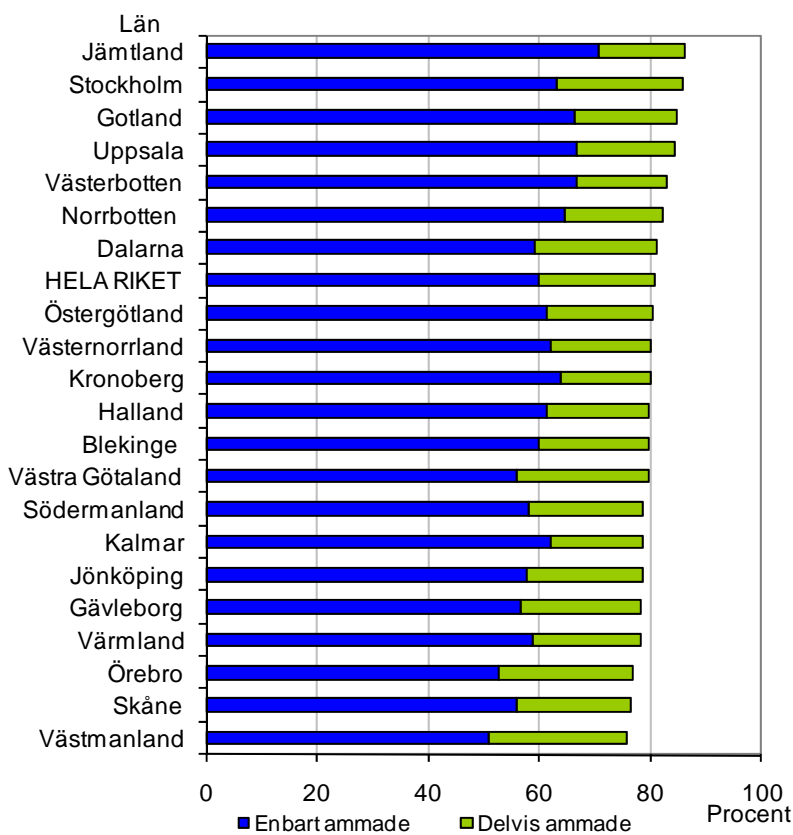


Diagram 7 Andel ammade barn vid sex månaders ålder per län, 2006.

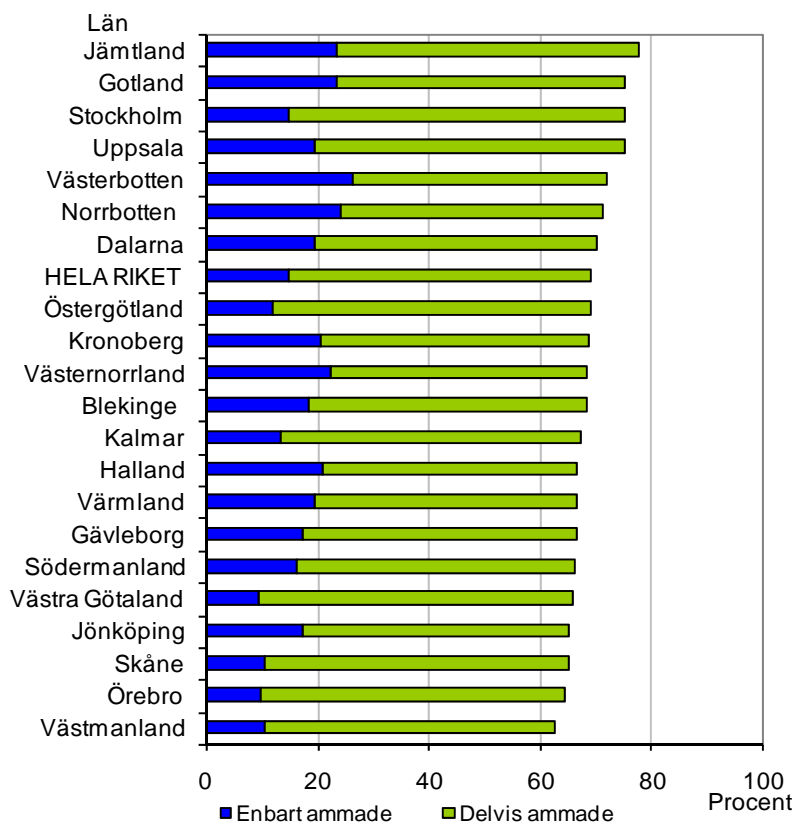


Diagram 8 Andel ammade barn vid nio månaders ålder per län, 2006.

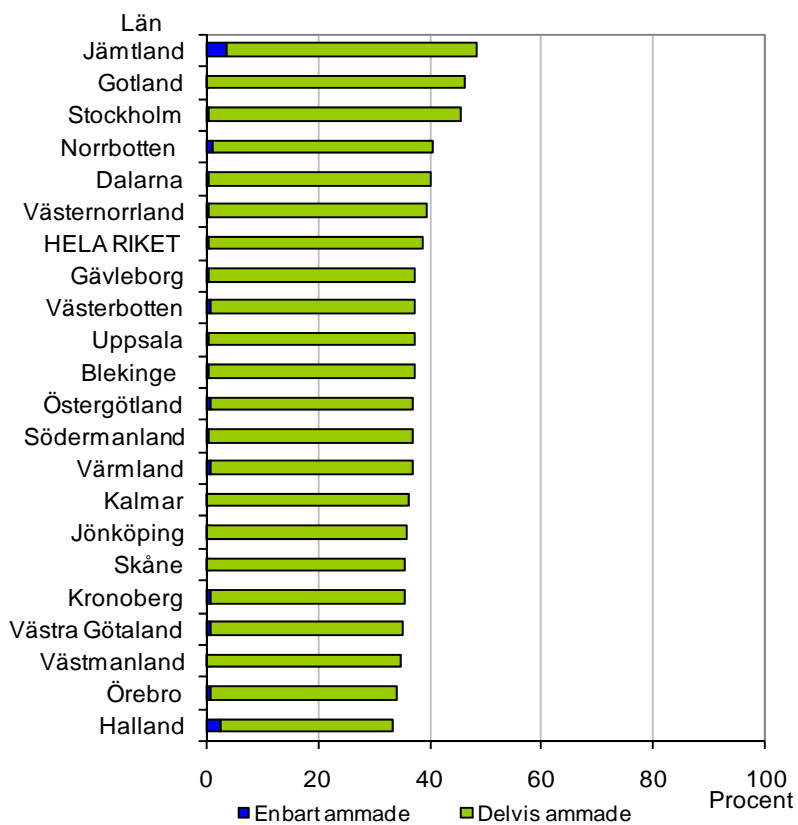
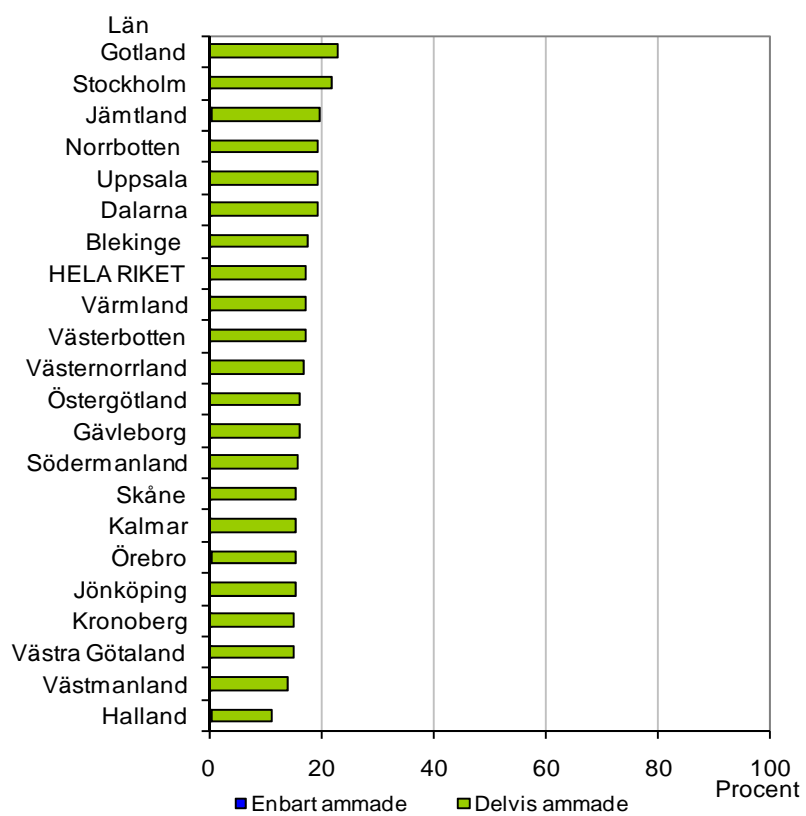


Diagram 9 Andel ammade barn vid ett års ålder per län, 2006.



Tabeller

Tabell 1 Ammade barn vid en veckas ålder per län, 2006.

Län	Enbart ammade		Delvis ammade		Ej ammade		Summa Antal	Ej bedömbara
	Antal	Procent	Antal	Procent	Antal	Procent		
Stockholm	22 460	86,1	3 150	12,1	488	1,9	26 098	709
Uppsala	3 212	90,7	249	7,0	79	2,2	3 540	319
Södermanland	2 528	88,1	261	9,1	80	2,8	2 869	31
Östergötland	4 062	88,9	390	8,5	116	2,5	4 568	48
Jönköping	3 252	86,5	414	11,0	92	2,4	3 758	45
Kronoberg	1 845	91,2	132	6,5	46	2,3	2 023	12
Kalmar	1 979	89,8	170	7,7	54	2,5	2 203	23
Gotland	438	82,8	80	15,1	11	2,1	529	4
Blekinge	1 473	91,2	101	6,3	42	2,6	1 616	35
Skåne	11 914	86,2	1 499	10,8	403	2,9	13 816	295
Halland	3 051	89,5	274	8,0	85	2,5	3 410	17
Västra Götaland	15 370	86,9	1 869	10,6	457	2,6	17 696	406
Värmland	2 378	90,9	175	6,7	63	2,4	2 616	49
Örebro	2 614	89,6	243	8,3	60	2,1	2 917	69
Västmanland	2 281	87,8	221	8,5	96	3,7	2 598	43
Dalarna	2 216	87,9	245	9,7	60	2,4	2 521	114
Gävleborg	2 355	86,5	286	10,5	82	3,0	2 723	46
Västernorrland	2 230	88,8	215	8,6	65	2,6	2 510	22
Jämtland	1 175	89,9	115	8,8	17	1,3	1 307	6
Västerbotten	2 503	89,6	233	8,3	59	2,1	2 795	20
Norrbottn	2 192	88,7	229	9,3	50	2,0	2 471	18
Hela riket	91 528	87,5	10 551	10,1	2 505	2,4	104 584	2 331

Tabell 2 Ammade barn vid två månaders ålder per län, 2006.

Län	Enbart ammade		Delvis ammade		Ej ammade		Summa Antal	Ej bedömbara
	Antal	Procent	Antal	Procent	Antal	Procent		
Stockholm	19 820	77,1	4 176	16,2	1 706	6,6	25 702	1 105
Uppsala	2 797	79,0	453	12,8	289	8,2	3 539	320
Södermanland	2 117	74,1	421	14,7	319	11,2	2 857	43
Östergötland	3 444	75,6	681	14,9	432	9,5	4 557	59
Jönköping	2 683	71,5	634	16,9	436	11,6	3 753	50
Kronoberg	1 529	75,7	314	15,5	177	8,8	2 020	15
Kalmar	1 644	74,7	323	14,7	235	10,7	2 202	24
Gotland	399	75,4	92	17,4	38	7,2	529	4
Blekinge	1 237	76,5	207	12,8	172	10,6	1 616	35
Skåne	9 777	71,2	2 189	15,9	1 775	12,9	13 741	370
Halland	2 540	74,5	530	15,6	338	9,9	3 408	19
Västra Götaland	12 770	73,1	2 947	16,9	1 762	10,1	17 479	623
Värmland	1 917	73,7	408	15,7	277	10,6	2 602	63
Örebro	2 123	73,0	440	15,1	344	11,8	2 907	79
Västmanland	1 762	68,3	473	18,3	346	13,4	2 581	60
Dalarna	1 866	75,0	410	16,5	212	8,5	2 488	147
Gävleborg	1 936	71,7	466	17,3	297	11,0	2 699	70
Västernorrland	1 839	73,8	396	15,9	257	10,3	2 492	40
Jämtland	1 044	80,2	168	12,9	90	6,9	1 302	11
Västerbotten	2 207	79,0	363	13,0	223	8,0	2 793	22
Norrbottn	1 897	76,8	365	14,8	208	8,4	2 470	19
Hela riket	77 348	74,6	16 456	15,9	9 933	9,6	103 737	3 178

Tabell 3 Ammade barn vid fyra månaders ålder per län, 2006.

Län	Enbart ammade		Delvis ammade		Ej ammade		Summa Antal	Ej bedömbara
	Antal	Procent	Antal	Procent	Antal	Procent		
Stockholm	15 983	63,0	5 762	22,7	3 621	14,3	25 366	1 441
Uppsala	2 303	66,7	615	17,8	535	15,5	3 453	406
Södermanland	1 654	58,1	588	20,7	604	21,2	2 846	54
Östergötland	2 797	61,4	872	19,1	887	19,5	4 556	60
Jönköping	2 172	57,9	777	20,7	803	21,4	3 752	51
Kronoberg	1 285	63,7	326	16,2	406	20,1	2 017	18
Kalmar	1 368	62,1	366	16,6	470	21,3	2 204	22
Gotland	352	66,5	97	18,3	80	15,1	529	4
Blekinge	965	60,0	317	19,7	326	20,3	1 608	43
Skåne	7 665	55,9	2 806	20,5	3 230	23,6	13 701	410
Halland	2 079	61,2	635	18,7	685	20,2	3 399	28
Västra Götaland	9 720	56,0	4 103	23,6	3 538	20,4	17 361	741
Värmland	1 533	58,9	502	19,3	569	21,9	2 604	61
Örebro	1 523	52,8	695	24,1	668	23,1	2 886	100
Västmanland	1 294	51,0	626	24,7	615	24,3	2 535	106
Dalarna	1 468	59,1	548	22,1	467	18,8	2 483	152
Gävleborg	1 540	56,8	579	21,4	592	21,8	2 711	58
Västernorrland	1 535	61,9	453	18,3	492	19,8	2 480	52
Jämtland	918	70,8	200	15,4	178	13,7	1 296	17
Västerbotten	1 854	66,8	448	16,1	472	17,0	2 774	41
Norrbottn	1 583	64,4	434	17,7	441	17,9	2 458	31
Hela riket	61 591	59,8	21 749	21,1	19 679	19,1	103 019	3 896

Tabell 4 Ammade barn vid sex månaders ålder per län, 2006.

Län	Enbart ammade		Delvis ammade		Ej ammade		Summa Antal	Ej bedömbara
	Antal	Procent	Antal	Procent	Antal	Procent		
Stockholm	3 768	14,8	15 299	60,3	6 320	24,9	25 387	1 420
Uppsala	668	19,7	1 879	55,4	846	24,9	3 393	466
Södermanland	457	16,1	1 417	50,0	959	33,9	2 833	67
Östergötland	551	12,1	2 580	56,8	1 408	31,0	4 539	77
Jönköping	645	17,2	1 798	48,0	1 302	34,8	3 745	58
Kronoberg	418	20,7	965	47,9	633	31,4	2 016	19
Kalmar	293	13,4	1 184	54,0	715	32,6	2 192	34
Gotland	124	23,5	273	51,7	131	24,8	528	5
Blekinge	293	18,4	795	49,9	506	31,7	1 594	57
Skåne	1 456	10,7	7 365	54,3	4 745	35,0	13 566	545
Halland	713	21,1	1 528	45,3	1 131	33,5	3 372	55
Västra Götaland	1 641	9,6	9 594	56,2	5 822	34,1	17 057	1 045
Värmland	508	19,6	1 211	46,8	869	33,6	2 588	77
Örebro	280	9,7	1 579	54,7	1 027	35,6	2 886	100
Västmanland	272	10,7	1 320	51,7	959	37,6	2 551	90
Dalarna	490	19,7	1 259	50,5	744	29,8	2 493	142
Gävleborg	468	17,4	1 319	49,0	906	33,6	2 693	76
Västernorrland	559	22,6	1 133	45,7	786	31,7	2 478	54
Jämtland	301	23,5	691	54,0	288	22,5	1 280	33
Västerbotten	725	26,2	1 266	45,8	776	28,0	2 767	48
Norrbottn	593	24,3	1 144	46,8	707	28,9	2 444	45
Hela riket	15 223	14,9	55 599	54,3	31 580	30,8	102 402	4 513

Tabell 5 Ammade barn vid nio månaders ålder per län, 2006.

Län	Enbart ammade		Delvis ammade		Ej ammade		Summa Antal	Ej bedömbara
	Antal	Procent	Antal	Procent	Antal	Procent		
Stockholm	148	0,6	11 079	44,8	13 478	54,6	24 705	2 102
Uppsala	12	0,4	1 204	37,0	2 038	62,6	3 254	605
Södermanland	11	0,4	1 009	36,5	1 743	63,1	2 763	137
Östergötland	35	0,8	1 634	36,2	2 849	63,1	4 518	98
Jönköping	3	0,1	1 330	35,8	2 381	64,1	3 714	89
Kronoberg	18	0,9	690	34,5	1 294	64,6	2 002	33
Kalmar	6	0,3	787	36,0	1 394	63,7	2 187	39
Gotland	1	0,2	241	46,0	282	53,8	524	9
Blekinge	10	0,6	574	36,7	982	62,7	1 566	85
Skåne	47	0,4	4 707	35,3	8 566	64,3	13 320	791
Halland	91	2,7	1 035	30,7	2 242	66,6	3 368	59
Västra Götaland	128	0,8	5 709	34,4	10 782	64,9	16 619	1 483
Värmland	25	1,0	919	35,8	1 622	63,2	2 566	99
Örebro	27	0,9	943	33,0	1 884	66,0	2 854	132
Västmanland	6	0,2	871	34,5	1 647	65,3	2 524	117
Dalarna	9	0,4	932	39,9	1 396	59,7	2 337	298
Gävleborg	18	0,7	979	36,8	1 665	62,5	2 662	107
Västernorrland	12	0,5	934	38,9	1 458	60,6	2 404	128
Jämtland	49	3,9	559	44,6	644	51,4	1 252	61
Västerbotten	26	1,0	990	36,5	1 699	62,6	2 715	100
Norrbottn	34	1,4	947	39,2	1 434	59,4	2 415	74
Hela riket	716	0,7	38 073	38,0	61 480	61,3	100 269	6 646

Tabell 6 Ammade barn vid ett års ålder per län, 2006.

Län	Enbart eller delvis ammade		Ej ammade		Summa Antal	Ej bedömbara
	Antal	Procent	Antal	Procent		
Stockholm	5 350	21,8	19 165	78,2	24 515	2 292
Uppsala	581	19,5	2 403	80,5	2 984	875
Södermanland	436	16,0	2 294	84,0	2 730	170
Östergötland	733	16,3	3 762	83,7	4 495	121
Jönköping	568	15,3	3 133	84,7	3 701	102
Kronoberg	301	15,1	1 686	84,9	1 987	48
Kalmar	335	15,5	1 833	84,5	2 168	58
Gotland	111	23,0	371	77,0	482	51
Blekinge	270	17,6	1 268	82,4	1 538	113
Skåne	2 077	15,7	11 192	84,3	13 269	842
Halland	373	11,2	2 970	88,8	3 343	84
Västra Götaland	2 476	15,0	14 018	85,0	16 494	1 608
Värmland	434	17,1	2 097	82,9	2 531	134
Örebro	430	15,4	2 365	84,6	2 795	191
Västmanland	350	13,9	2 170	86,1	2 520	121
Dalarna	464	19,3	1 934	80,7	2 398	237
Gävleborg	421	16,0	2 204	84,0	2 625	144
Västernorrland	402	16,9	1 978	83,1	2 380	152
Jämtland	242	19,9	975	80,1	1 217	96
Västerbotten	459	17,1	2 227	82,9	2 686	129
Norrbottn	467	19,6	1 921	80,4	2 388	101
Hela riket	17 280	17,4	81 966	82,6	99 246	7 669

Tabell 7 Ammade barn vid en veckas ålder, 1986–2006.

År	Enbart ammade		Delvis ammade		Ej ammade		Summa Antal	Ej bedömbara
	Antal	Procent	Antal	Procent	Antal	Procent		
1986	90 241	91,6	5 549	5,6	2 750	2,8	98 540	1 954
1987	93 761	91,8	5 772	5,7	2 578	2,5	102 111	1 810
1988	100 071	91,6	6 482	5,9	2 741	2,5	109 294	1 864
1989	103 883	92,1	6 403	5,7	2 542	2,3	112 828	1 616
1990	97 179	93,0	5 153	4,9	2 174	2,1	104 506	1 610
1991	100 901	92,7	5 623	5,2	2 282	2,1	108 806	1 457
1992	110 068	93,2	5 774	4,9	2 279	1,9	118 121	1 470
1993	107 204	93,9	4 868	4,3	2 067	1,8	114 139	1 530
1994	103 557	94,4	4 341	4,0	1 791	1,6	109 689	1 329
1995	95 418	94,4	4 026	4,0	1 637	1,6	101 081	1 008
1996	88 791	94,3	3 858	4,1	1 546	1,6	94 195	1 171
1997	83 573	93,8	4 023	4,5	1 457	1,6	89 053	1 188
1998	82 368	93,4	4 264	4,8	1 551	1,8	88 183	1 376
1999	81 547	93,0	4 503	5,1	1 612	1,9	87 662	1 251
2000	82 920	92,6	5 065	5,7	1 536	1,7	89 521	1 419
2001 ¹⁾	82 672	91,5	5 956	6,6	1 752	1,9	90 380	1 384
2002 ²⁾	85 309	91,0	6 638	7,1	1 775	1,9	93 722	1 421
2003	86 672	90,3	7 414	7,7	1 880	2,0	95 966	1 414
2004	89 588	89,4	8 582	8,6	2 088	2,1	100 258	1 552
2005 ³⁾	88 745	88,4	9 358	9,3	2 278	2,3	100 381	2 316
2006	91 528	87,5	10 551	10,1	2 505	2,4	104 584	2 331

1) Uppgift saknas för Kiruna, Pajala, Jokkmokk och Gällivare kommun.

2) Uppgift saknas för Blekinge län samt för Kiruna, Jokkmokk och Gällivare kommun.

3) Uppgift saknas för Nykvarn.

Not: För barn födda från och med 2004 har Sverige anpassat sig till WHO:s amningsdefinition.

Tabell 8 Ammade barn vid två månaders ålder, 1986–2006.

År	Enbart ammade		Delvis ammade		Ej ammade		Summa Antal	Ej bedömbara
	Antal	Procent	Antal	Procent	Antal	Procent		
1986	68 312	69,5	15 625	15,9	14 342	14,6	98 279	2 215
1987	70 863	69,7	16 499	16,2	14 291	14,1	101 653	2 268
1988	74 662	68,5	18 494	17,0	15 825	14,5	108 981	2 177
1989	77 308	68,8	19 088	17,0	15 996	14,2	112 392	2 052
1990	73 825	70,9	16 843	16,2	13 448	12,9	104 116	1 967
1991	78 089	72,0	17 014	15,7	13 417	12,4	108 520	1 698
1992	86 776	73,6	17 722	15,0	13 424	11,4	117 922	1 669
1993	86 933	76,3	15 639	13,7	11 325	9,9	113 897	1 772
1994	85 963	78,5	13 692	12,5	9 850	9,0	109 505	1 513
1995	80 969	80,2	11 791	11,7	8 194	8,1	100 954	1 135
1996	76 330	81,2	10 652	11,3	7 057	7,5	94 039	1 327
1997	71 969	80,9	10 329	11,6	6 613	7,4	88 911	1 330
1998	71 244	80,9	10 212	11,6	6 574	7,5	88 030	1 529
1999	70 566	80,7	10 174	11,6	6 765	7,7	87 505	1 408
2000	71 568	80,2	10 757	12,0	6 934	7,8	89 259	1 681
2001 ¹⁾	71 875	79,7	11 086	12,3	7 171	8,0	90 132	1 632
2002 ²⁾	74 156	79,3	11 773	12,6	7 586	8,1	93 515	1 628
2003	75 100	78,4	12 701	13,3	7 950	8,3	95 751	1 629
2004	77 172	77,3	14 045	14,1	8 613	8,6	99 830	1 980
2005 ³⁾	75 573	75,8	14 931	15,0	9 260	9,3	99 764	2 933
2006	77 348	74,6	16 456	15,9	9 933	9,6	103 737	3 178

1) Uppgift saknas för Kiruna, Pajala, Jokkmokk och Gällivare kommun.

2) Uppgift saknas för Blekinge län samt för Kiruna, Jokkmokk och Gällivare kommun.

3) Uppgift saknas för Nykvarn.

Not: För barn födda från och med 2004 har Sverige anpassat sig till WHO:s amningsdefinition.

Tabell 9 Ammade barn vid fyra månaders ålder, 1986–2006.

År	Enbart ammade		Delvis ammade		Ej ammade		Summa Antal	Ej bedömbara
	Antal	Procent	Antal	Procent	Antal	Procent		
1986	47 730	48,7	18 796	19,2	31 399	32,1	97 925	2 569
1987	49 719	49,1	19 228	19,0	32 254	31,9	101 201	2 720
1988	51 175	47,2	21 513	19,8	35 789	33,0	108 477	2 681
1989	53 536	47,8	22 209	19,8	36 146	32,3	111 891	2 523
1990	52 380	50,5	20 411	19,7	30 926	29,8	103 717	2 382
1991	57 094	52,8	20 279	18,7	30 785	28,5	108 158	2 091
1992	65 241	55,6	21 389	18,2	30 804	26,2	117 434	2 157
1993	68 887	60,7	18 763	16,5	25 884	22,8	113 534	2 145
1994	69 951	64,1	17 201	15,7	22 017	20,2	109 169	1 849
1995	67 374	66,9	15 071	15,0	18 185	18,1	100 630	1 459
1996	64 242	68,6	13 922	14,9	15 551	16,5	93 715	1 651
1997	60 982	68,9	13 169	14,9	14 379	16,2	88 530	1 711
1998	60 615	69,1	12 900	14,7	14 172	16,2	87 687	1 872
1999	59 794	68,7	12 926	14,8	14 344	16,5	87 064	1 849
2000	60 694	68,3	13 223	14,9	14 917	16,8	88 834	2 106
2001 ¹⁾	61 279	68,3	13 283	14,8	15 185	16,9	89 747	2 017
2002 ²⁾	63 409	68,0	14 179	15,2	15 608	16,7	93 196	1 947
2003	64 362	67,5	14 541	15,2	16 493	17,3	95 396	1 984
2004	63 463	63,8	18 837	18,9	17 185	17,3	99 485	2 325
2005 ³⁾	60 717	61,1	20 316	20,4	18 313	18,4	99 346	3 351
2006	61 591	59,8	21 749	21,1	19 679	19,1	103 019	3 896

1) Uppgift saknas för Kiruna, Pajala, Jokkmokk och Gällivare kommun.

2) Uppgift saknas för Blekinge län samt för Kiruna, Jokkmokk och Gällivare kommun.

3) Uppgift saknas för Nykvarn.

Not: För barn födda från och med 2004 har Sverige anpassat sig till WHO:s amningsdefinition.

Tabell 10 Ammade barn vid sex månaders ålder, 1986–2006.

År	Enbart ammade		Delvis ammade		Ej ammade		Summa Antal	Ej bedömbara
	Antal	Procent	Antal	Procent	Antal	Procent		
1986	24 972	25,6	24 397	25,1	48 012	49,3	97 381	3 114
1987	25 310	25,2	25 524	25,4	49 733	49,5	100 567	3 354
1988	26 168	24,2	26 363	24,4	55 383	51,3	107 914	3 244
1989	27 087	24,3	28 342	25,5	55 846	50,2	111 275	3 169
1990	27 470	26,6	26 863	26,0	48 873	47,4	103 206	2 909
1991	31 813	29,5	27 398	25,4	48 494	45,0	107 705	2 551
1992	37 636	32,2	31 038	26,5	48 308	41,3	116 982	2 609
1993	41 442	36,7	30 169	26,7	41 458	36,7	113 069	2 600
1994	43 444	40,0	29 741	27,3	35 525	32,7	108 710	2 308
1995	42 466	42,3	28 355	28,3	29 435	29,4	100 256	1 833
1996	40 192	43,1	27 763	29,8	25 309	27,1	93 264	2 102
1997	36 569	41,5	28 436	32,3	23 037	26,2	88 042	2 199
1998	33 917	39,0	29 926	34,4	23 234	26,7	87 077	2 482
1999	31 470	36,3	31 687	36,6	23 460	27,1	86 617	2 296
2000	29 503	33,4	34 240	38,8	24 579	27,8	88 322	2 618
2001 ¹⁾	31 007	34,7	33 681	37,7	24 640	27,6	89 328	2 436
2002 ²⁾	29 158	31,5	38 053	41,1	25 479	27,5	92 690	2 453
2003	29 916	31,5	38 844	40,9	26 173	27,6	94 933	2 447
2004	18 989	19,2	52 288	52,8	27 751	28,0	99 028	2 782
2005 ³⁾	15 671	15,9	53 819	54,5	29 259	29,6	98 749	3 948
2006	15 223	14,9	55 599	54,3	31 580	30,8	102 402	4 513

1) Uppgift saknas för Kiruna, Pajala, Jokkmokk och Gällivare kommun.

2) Uppgift saknas för Blekinge län samt för Kiruna, Jokkmokk och Gällivare kommun.

3) Uppgift saknas för Nykvarn.

Not: För barn födda från och med 2004 har Sverige anpassat sig till WHO:s amningsdefinition.

Tabell 11 Ammade barn vid nio månaders ålder, 2002–2006.

År	Enbart ammade		Delvis ammade		Ej ammade		Summa Antal	Ej bedömbara
	Antal	Procent	Antal	Procent	Antal	Procent		
2002 ¹⁾	2 452	2,9	33 708	39,4	49 391	57,7	85 551	9 592
2003	2 321	2,5	37 223	40,2	53 035	57,3	92 579	8 019
2004 ²⁾	965	1,0	37 947	40,5	54 755	58,5	93 667	8 143
2005 ³⁾	538	0,6	38 075	39,2	58 423	60,2	97 036	5 661
2006	716	0,7	38 073	38,0	61 480	61,3	100 269	6 646

1) Uppgift saknas för Blekinge län samt för Kiruna, Jokkmokk och Gällivare kommun.

2) Uppgift saknas för Burlöv, Eslöv, Hörby, Höör, Kävlinge, Landskrona, Lomma, Lund, Staffanstorps och Svalöv.

3) Uppgift saknas för Nykvarn.

Not: För barn födda från och med 2004 har Sverige anpassat sig till WHO:s amningsdefinition.

Tabell 12 Ammade barn vid ett års ålder, 2002–2006.

År	Enbart ammade		Delvis ammade		Ej ammade		Summa Antal	Ej bedömbara
	Antal	Procent	Antal	Procent	Antal	Procent		
2002 ¹⁾	724	0,8	17 183	19,1	72 236	80,1	90 143	5 000
2003	636	0,7	18 795	19,9	74 979	79,4	94 410	6 188
2004	119	0,1	18 665	19,4	77 204	80,4	95 988	5 822
2005 ²⁾	82	0,1	17 148	17,9	78 585	82,0	95 815	6 882
2006	111	0,1	17 169	17,3	81 966	82,6	99 246	7 669

1) Uppgift saknas för Blekinge län samt för Kiruna, Jokkmokk och Gällivare kommun.

2) Uppgift saknas för Nykvarn.

Not: För barn födda från och med 2004 har Sverige anpassat sig till WHO:s amningsdefinition.

Tabell 13 Enbart eller delvis ammade barn per kommun, 2006.

Kommun/län	Andel (%) enbart eller delvis ammade vid				
	2 månader	4 månader	6 månader	9 månader	12 månader
Botkyrka	91,5	79,6	64,1	42,9	23,5
Danderyd	95,9	88,2	80,9	*	*
Ekerö	96,5	86,3	73,0	39,9	21,0
Haninge	91,8	79,7	66,5	40,1	21,8
Huddinge	92,6	84,4	72,1	46,0	22,9
Järfälla	93,8	85,9	75,7	44,5	22,7
Lidingö	96,0	89,5	79,1	40,0	18,2
Nacka	94,9	90,3	79,1	45,9	18,9
Norrtälje	91,6	81,5	67,4	37,1	18,7
Nykvarn	92,6	83,2	66,4	38,3	14,7
Nynäshamn	88,3	76,0	58,7	36,6	13,1
Salem	89,5	80,0	*	*	*
Sigtuna	84,7	75,9	63,6	31,4	11,9
Sollentuna	94,5	86,5	79,3	44,8	19,9
Solna	93,0	85,1	78,9	47,2	21,0
Stockholm	94,3	88,1	78,8	49,6	24,2
Sundbyberg	92,7	85,2	76,3	49,3	22,3
Södertälje	87,7	75,8	61,4	34,3	20,3
Tyresö	91,9	84,2	72,0	39,9	21,8
Täby	95,3	89,7	79,8	47,4	16,4
Upplands Bro	95,6	84,2	66,4	38,6	15,2
Upplands Väsby	90,8	83,7	70,6	40,7	24,3
Vallentuna	92,6	83,2	72,2	40,1	20,4
Vaxholm	94,9	86,4	74,5	46,9	20,4
Värmdö	93,0	85,7	74,5	40,9	20,8
Österåker	96,1	88,7	77,7	45,6	15,9
Stockholms län	93,4	85,7	75,1	45,4	21,8
Enköping	90,1	78,3	68,6	25,8	11,4
Heby	86,6	78,4	69,7	27,4	13,4
Håbo	87,9	82,8	75,5	*	*
Knivsta	92,9	85,0	75,3	37,0	18,3
Tierp	91,1	84,5	71,6	30,4	20,8
Uppsala	92,5	86,5	77,5	41,6	22,3
Älvkarleby	93,5	73,3	68,0	21,6	7,6
Östhammar	93,6	85,2	70,9	35,4	19,5
Uppsala län	91,8	84,5	75,1	37,4	19,5
Eskilstuna	87,9	76,4	63,0	36,2	17,5
Flen	85,2	75,2	63,8	27,5	12,1
Gnesta	89,4	79,3	67,4	42,2	18,2
Katrineholm	90,9	81,8	69,8	45,8	23,7
Nyköping	87,7	79,3	66,8	32,4	11,9
Oxelösund	92,9	74,5	63,6	35,1	5,3
Strängnäs	90,7	82,4	69,0	34,5	11,6
Trosa	95,1	84,3	79,4	52,0	20,6
Vingåker	85,4	80,7	63,6	45,5	26,1
Södermanlands län	88,8	78,8	66,1	36,9	16,0

* 30 procent eller mer av journalerna var inte bedömbara.

Tabell 13 forts.

Kommun/län	Andel (%) enbart eller delvis ammade vid				
	2 månader	4 månader	6 månader	9 månader	12 månader
Boxholm	84,2	65,8	60,5	31,6	7,9
Finspång	88,5	77,9	71,0	34,0	20,0
Kinda	88,0	74,1	60,2	31,5	16,7
Linköping	91,5	83,2	71,3	37,6	14,7
Mjölby	89,6	82,1	76,3	47,3	34,6
Motala	91,6	80,1	68,0	41,8	11,6
Norrköping	90,5	79,6	67,6	34,4	15,9
Söderköping	94,6	85,2	68,2	38,0	16,4
Vadstena	79,6	75,9	66,7	41,5	24,5
Valdemarsvik	85,5	77,4	64,5	22,6	12,9
Ydre	92,9	78,6	82,1	50,0	8,3
Åtvidaberg	86,2	73,1	60,8	32,3	15,4
Ödeshög	91,4	67,2	44,8	29,3	10,3
Östergötlands län	90,5	80,5	69,0	36,9	16,3
Aneby	92,8	75,4	63,8	26,1	11,6
Eksjö	84,0	76,0	68,0	41,4	14,9
Gislaved	84,1	75,8	60,5	33,4	14,2
Gnosjö	94,3	87,4	72,9	42,9	17,1
Habo	87,0	81,6	69,7	45,4	34,6
Jönköping	89,7	80,9	67,5	36,3	14,9
Mullsjö	85,7	76,6	66,2	39,0	7,8
Nässjö	85,0	75,7	60,4	33,8	12,0
Sävsjö	86,9	76,6	69,2	42,1	21,5
Tranås	87,6	71,8	59,3	30,6	13,9
Vaggeryd	88,7	73,8	66,0	36,2	9,3
Vetlanda	92,7	79,3	69,0	41,6	20,5
Värnamo	88,4	78,5	58,0	26,8	10,2
Jönköpings län	88,4	78,6	65,2	35,9	15,3
Alvesta	91,5	77,9	72,3	34,3	12,1
Lessebo	83,9	71,0	57,0	37,6	20,4
Ljungby	89,3	79,0	62,6	24,7	11,0
Markaryd	79,6	71,0	52,7	22,8	9,7
Tingsryd	89,8	76,2	67,2	43,0	19,5
Uppvidinge	91,4	76,3	67,7	38,7	19,4
Växjö	93,5	82,6	71,4	37,0	16,1
Älmhult	92,5	82,9	74,7	43,1	14,7
Kronobergs län	91,2	79,9	68,6	35,4	15,1
Borgholm	86,1	67,1	55,7	34,2	21,5
Emmaboda	93,2	87,8	70,3	55,4	31,1
Hultsfred	86,0	71,0	63,0	42,0	15,0
Högsby	80,4	71,4	51,8	37,5	23,2
Kalmar	91,1	82,6	72,6	35,7	14,0
Mönsterås	86,6	71,9	62,7	26,8	7,9
Mörbylånga	91,7	84,7	75,8	42,0	15,7
Nybro	82,6	74,7	60,1	21,9	10,7
Oskarshamn	87,8	76,0	63,9	35,7	16,3
Torsås	97,3	78,1	63,0	35,6	17,8
Vimmerby	84,1	69,7	60,0	35,9	13,1

Tabell 13 forts.

Kommun/län	Andel (%) enbart eller delvis ammade vid				
	2 månader	4 månader	6 månader	9 månader	12 månader
Västervik	94,1	83,9	72,7	41,6	17,6
Kalmar län	89,3	78,7	67,4	36,3	15,5
Gotlands län	92,8	84,9	75,2	46,2	23,0
Karlshamn	85,3	74,8	61,6	29,6	11,4
Karlskrona	91,6	84,6	74,7	44,9	23,1
Olofström	86,0	75,7	61,7	31,8	14,0
Ronneby	90,1	78,8	67,9	36,2	16,9
Sölvesborg	87,3	70,7	56,1	23,2	8,6
Blekinge län	89,4	79,7	68,3	37,3	17,6
Bjuv	86,7	72,4	63,0	37,0	18,2
Bromölla	78,4	68,6	51,6	22,0	10,6
Burlöv	79,6	68,5	57,9	35,3	21,5
Båstad	95,2	91,8	75,8	35,3	15,3
Eslöv	84,9	71,3	62,7	*	13,9
Helsingborg	84,8	75,2	64,6	34,7	15,9
Hässleholm	85,7	73,8	59,2	27,9	12,7
Höganäs	88,1	76,9	69,6	31,9	12,7
Hörby	86,5	79,8	66,7	44,4	25,3
Höör	85,2	75,9	63,0	40,1	19,8
Klippan	88,1	72,3	61,4	31,5	9,7
Kristianstad	80,3	66,2	55,4	27,9	11,9
Kävlinge	91,2	81,9	71,1	40,6	12,0
Landskrona	83,3	66,2	51,4	27,7	11,7
Lomma	97,2	93,4	82,8	39,1	17,3
Lund	91,1	82,5	74,5	45,8	21,9
Malmö	89,4	79,2	67,7	41,0	18,6
Osby	87,1	74,8	68,1	41,4	18,3
Perstorp	85,4	67,1	56,1	20,7	14,6
Simrishamn	90,8	78,0	66,7	38,3	15,7
Sjöbo	91,5	79,0	66,5	40,3	6,3
Skurup	78,4	69,8	59,7	34,7	21,0
Staffanstorps	89,9	84,7	62,0	34,0	14,5
Svalöv	81,2	59,6	43,0	12,0	3,0
Svedala	86,8	76,1	60,3	34,5	11,6
Tomelilla	82,4	65,2	49,6	20,7	8,2
Trelleborg	86,8	77,4	66,8	29,2	11,7
Vellinge	90,9	85,0	66,7	29,7	10,5
Ystad	87,5	77,8	67,7	34,3	12,3
Åstorp	82,5	68,1	61,7	24,3	7,1
Ängelholm	91,8	78,8	69,6	32,5	14,4
Örkelljunga	61,7	58,0	43,0	22,8	14,1
Östra Göinge	70,6	59,6	48,5	22,8	12,5
Skåne län	87,1	76,4	65,0	35,7	15,7
Falkenberg	86,7	76,9	65,0	32,9	15,2
Halmstad	88,9	76,8	63,5	40,1	16,3
Hylte	90,4	74,8	60,7	31,9	16,2
Kungsbacka	91,8	84,4	71,5	30,3	5,9
Laholm	89,9	75,5	61,0	28,3	11,0

Tabell 13 forts.

Kommun/län	Andel (%) enbart eller delvis ammade vid				
	2 månader	4 månader	6 månader	9 månader	12 månader
Varberg	91,5	82,2	67,7	30,3	7,3
Hallands län	90,1	79,8	66,5	33,4	11,2
Ale	87,0	77,3	59,7	22,8	7,9
Alingsås	88,1	76,8	63,2	28,4	12,5
Bengtstors	88,5	70,1	62,1	34,5	16,1
Bollebygd	89,5	80,0	60,0	32,6	14,7
Borås	86,5	75,9	64,0	35,3	21,5
Dals-Ed	82,2	66,7	75,6	0,0	0,0
Essunga	84,4	73,3	66,7	31,1	8,9
Falköping	90,3	77,3	*	*	15,2
Färgelanda	94,8	82,8	72,4	46,6	10,3
Grästorp	90,3	73,3	43,3	3,0	0,0
Gullspång	92,0	76,0	56,0	36,0	16,0
Göteborg	91,6	81,9	68,6	38,6	16,3
Götene	86,4	75,5	60,9	40,2	19,6
Herrljunga	89,2	75,0	60,2	27,2	14,0
Hjo	86,1	75,9	65,8	36,7	5,1
Härryda	92,6	82,7	71,7	37,8	11,4
Karlsborg	87,1	69,4	52,5	23,3	8,9
Kungälv	91,6	84,8	70,6	25,4	8,7
Lerum	92,3	82,3	70,0	38,7	16,5
Lidköping	86,4	80,7	65,3	31,3	12,1
Lilla Edet	87,8	74,8	51,1	26,9	8,5
Lysekil	93,3	79,0	61,3	32,8	7,6
Mariestad	*	*	*	*	*
Mark	88,8	76,4	63,2	39,5	17,4
Mellerud	81,5	64,6	56,9	41,5	21,5
Munkedal	83,8	67,7	59,6	37,4	18,2
Mölnadal	93,0	81,4	64,8	33,3	16,1
Orust	87,6	78,8	61,3	19,7	8,0
Partille	95,6	84,2	73,0	34,2	15,1
Skara	82,1	67,2	56,7	39,8	16,9
Skövde	90,3	80,4	66,8	34,2	12,1
Sotenäs	85,2	70,5	52,5	14,8	4,9
Stenungsund	86,8	78,0	69,5	36,6	11,7
Strömstad	86,7	73,5	56,6	26,4	13,6
Svenljunga	80,4	68,0	56,7	18,9	6,3
Tanum	94,3	88,6	81,1	55,0	19,5
Tibro	79,8	67,2	47,9	21,7	9,2
Tidaholm	86,3	70,9	55,6	31,0	16,0
Tjörn	90,4	82,7	69,0	31,8	16,2
Tranemo	88,8	78,7	59,4	36,1	22,1
Trollhättan	86,8	77,0	58,4	39,3	16,3
Töreboda	92,2	75,6	53,3	21,1	10,0
Uddevalla	89,5	81,1	64,1	35,2	16,3
Ulricehamn	88,5	81,3	72,3	45,0	27,4
Vara	86,7	73,9	62,4	29,7	4,2
Vårgårda	93,8	86,0	82,9	48,9	25,4
Vänersborg	89,4	79,3	62,5	29,0	11,4
Åmål	88,8	73,5	65,3	31,6	11,2

Tabell 13 forts.

Kommun/län	Andel (%) enbart eller delvis ammade vid				
	2 månader	4 månader	6 månader	9 månader	12 månader
Öckerö	90,9	85,3	76,4	32,6	13,2
Västra Götalands län	89,9	79,6	65,9	35,1	15,0
Arvika	85,9	76,1	65,2	36,7	23,1
Eda	87,3	83,1	50,7	22,5	5,6
Filipstad	85,4	68,0	58,3	26,0	11,5
Forshaga	89,1	73,2	66,7	38,5	16,3
Grums	86,6	68,3	54,9	35,4	8,9
Hagfors	87,1	74,3	55,2	38,0	6,8
Hammarö	96,2	82,8	75,2	39,2	16,7
Karlstad	93,0	86,1	76,6	43,5	19,9
Kil	88,1	78,4	67,9	42,5	21,6
Kristinehamn	83,3	67,9	52,5	29,9	14,0
Munkfors	81,3	75,0	65,6	21,9	3,1
Storfors	66,7	50,0	41,7	20,8	8,3
Sunne	87,5	74,2	60,0	34,2	15,8
Säffle	86,6	68,1	47,8	18,2	11,8
Torsby	92,0	80,5	72,4	49,4	28,7
Årjäng	92,9	75,7	63,9	23,3	12,5
Värmlands län	89,4	78,1	66,4	36,8	17,1
Askersund	90,5	75,2	58,1	29,5	12,9
Degerfors	76,6	54,8	44,6	21,0	8,3
Hallsberg	86,3	73,0	62,6	36,8	12,6
Hällefors	89,8	72,9	59,3	33,3	23,6
Karlskoga	83,7	69,9	51,0	21,8	8,6
Kumla	84,5	71,5	58,3	30,0	12,8
Laxå	76,2	64,3	59,5	31,0	16,7
Lekeberg	79,3	71,3	62,1	27,6	11,0
Lindesberg	86,1	73,6	57,9	32,5	15,7
Ljusnarsberg	95,0	80,6	77,1	60,0	11,4
Nora	93,0	87,5	74,3	46,4	18,7
Örebro	90,6	80,9	69,9	36,8	17,6
Örebro län	88,2	76,9	64,4	34,0	15,4
Arboga	91,8	84,3	66,9	35,5	14,9
Fagersta	87,2	82,4	59,5	35,1	19,6
Hallstahammar	85,6	71,2	58,4	21,9	5,9
Kungsör	73,2	63,5	59,3	31,4	16,9
Köping	87,8	75,0	63,0	37,6	20,5
Norberg	91,4	81,0	69,0	44,4	10,0
Sala	84,8	76,1	63,2	32,2	13,4
Skinnskatteberg	82,9	71,4	48,6	31,4	11,4
Surahammar	71,3	63,2	51,1	33,7	10,9
Västerås	87,6	76,0	63,4	35,6	13,4
Västmanlands län	86,6	75,7	62,4	34,7	13,9
Avesta	92,0	84,2	74,2	42,6	17,3
Borlänge	90,5	78,9	69,2	35,9	19,7
Falun	94,0	84,6	75,3	42,0	22,6
Gagnef	93,8	83,3	70,8	45,9	25,5
Hedemora	86,2	73,2	59,3	33,3	15,4

Tabell 13 forts.

Kommun/län	Andel (%) enbart eller delvis ammade vid				
	2 månader	4 månader	6 månader	9 månader	12 månader
Leksand	91,2	83,2	76,0	55,6	28,5
Ludvika	93,4	81,3	67,9	35,7	11,9
Malung	91,3	83,7	73,5	41,9	21,9
Mora	94,3	82,9	69,9	44,6	16,1
Orsa	85,7	76,2	61,9	39,7	11,1
Rättvik	88,2	78,8	67,9	28,2	19,0
Smedjebacken	89,2	75,4	62,5	31,3	15,6
Säter	94,7	86,8	69,3	46,5	20,2
Vansbro	80,3	74,2	66,7	39,7	19,0
Älvdalen	88,2	75,0	60,0	38,2	17,3
Dalarnas län	91,5	81,2	70,2	40,3	19,3
Bollnäs	88,0	77,7	62,0	32,1	13,8
Gävle	90,5	80,2	68,4	40,3	18,6
Hofors	82,3	74,0	62,6	36,3	21,7
Hudiksvall	91,5	80,3	67,6	34,3	13,1
Ljusdal	89,7	77,8	65,9	39,5	17,2
Nordanstig	94,8	84,4	82,7	49,3	11,0
Ockelbo	94,4	77,8	63,0	37,0	22,2
Ovanåker	93,6	84,0	73,4	37,2	11,7
Sandviken	84,2	72,5	61,6	36,6	13,8
Söderhamn	82,3	71,2	61,0	33,6	15,5
Gävleborgs län	89,0	78,2	66,4	37,5	16,0
Härnösand	83,3	71,0	57,5	32,4	9,1
Kramfors	88,6	79,7	65,8	50,6	35,0
Sollefteå	90,7	81,6	63,8	33,0	20,4
Sundsvall	90,9	81,4	70,2	39,2	14,9
Timrå	88,5	82,6	72,0	51,0	15,3
Ånge	90,0	85,6	75,6	66,7	57,0
Örnsköldsvik	90,1	79,3	68,4	32,5	12,0
Västernorrlands län	89,7	80,2	68,3	39,4	16,9
Berg	97,3	91,8	82,2	74,0	12,3
Bräcke	94,8	84,5	69,0	36,4	29,1
Härjedalen	94,1	87,1	77,6	44,7	23,5
Krokom	92,6	87,4	79,3	47,4	23,8
Ragunda	83,3	79,2	70,8	27,3	9,1
Strömsund	88,4	87,4	75,8	69,5	8,4
Åre	97,0	88,9	81,4	47,9	19,6
Östersund	93,3	85,4	77,4	46,0	21,0
Jämtlands län	93,1	86,3	77,5	48,6	19,9
Bjurholm	95,7	91,3	73,9	50,0	42,9
Dorotea	91,7	86,1	83,3	54,1	35,1
Lycksele	93,5	82,0	75,4	41,0	18,0
Malå	93,9	75,8	66,7	27,3	15,2
Nordmaling	81,5	72,6	67,2	42,6	19,6
Norsjö	90,5	80,5	56,1	31,7	24,4
Robertsfors	85,0	75,4	67,8	36,8	21,1
Skellefteå	90,9	79,6	67,5	29,9	10,2
Sorsele	85,7	85,7	65,0	55,0	22,2

Tabell 13 forts.

Kommun/län	Andel (%) enbart eller delvis ammade vid				
	2 månader	4 månader	6 månader	9 månader	12 månader
Storuman	91,8	87,8	79,6	57,1	24,5
Umeå	93,4	85,5	74,4	39,9	18,7
Vilhelmina	88,6	80,0	71,4	23,2	7,2
Vindeln	92,2	92,2	78,4	42,0	22,0
Vännäs	94,5	84,4	75,9	45,7	27,6
Åsele	88,5	65,4	50,0	23,1	7,7
Västerbottens län	92,0	83,0	72,0	37,4	17,1
Arjeplog	84,0	72,0	72,0	56,0	40,0
Arvidsjaur	88,9	79,0	67,7	48,4	38,7
Boden	92,0	79,3	67,0	42,1	21,1
Gällivare	93,7	87,6	76,7	46,8	26,5
Haparanda	87,4	72,6	50,5	28,4	13,7
Jokkmokk	97,0	84,8	81,3	56,3	37,5
Kalix	92,8	84,9	67,5	18,7	6,0
Kiruna	93,3	83,1	74,0	61,5	18,9
Luleå	91,2	82,8	73,4	39,9	21,7
Pajala	90,9	81,8	69,8	52,4	25,6
Piteå	92,8	83,2	72,5	34,5	11,6
Älvsbyn	82,1	69,2	62,8	34,6	19,7
Övertorneå	92,9	85,7	71,4	57,1	45,2
Norrbottens län	91,6	82,1	71,1	40,6	19,6
Hela riket	90,4	80,9	69,2	38,7	17,4

*30 procent eller mer av journalerna var inte bedömbara.

Referenser

1. NAFIA Gerd Brandell & Carina Sjögren. *Ligga steget före. Barnmatskoden i Sverige.*
2. Socialstyrelsen. SoS-rapport 1999:14. *Amning och bröstmjölksersättningar.*
3. Läkartidningen. Nr 3, 2004, Volym 101. *Tilläggskost vid amning. Introduktionen kan vänta till sex månaders ålder, men inte längre.*

Bilaga



AMNINGSSTATISTIK Barn födda 2006

Blanketten insändes till
barnhälsovårdsöverläkaren / motsvarande senast
27 januari 2008

BVC, kodnr/kombikod, adress och telefon

Uppgiftslämnare:

OBS!

fr.o.m. barn födda 2004 är definitionen för **enbart ammade** ändrad

AMNING	DEFINITIONER
Genomgångna journaler	Här noteras antalet genomgångna journaler för barn födda 2006. OBS! Det ska vara lika med antalet inskrivna barn.
Enbart ammade	Barn som fått enbart bröstmjök samt vitaminer/läkemedel (t.ex. AD-vitamin)
Delvis ammade	Barn som förutom bröstmjök fått bröstmjölkersättning smakportioner av puréer, välling och/eller annan kost.
Ej ammade	Barn som ej fått bröstmjök
Ej bedömbara journaler	Här noteras antalet journaler vid respektive ålder där man ej kan bedöma huruvida barnet ammas eller ej, vare sig på journalsida 5 eller i löpande text sidan 6 och framåt.
Summa	Summan i varje kolumn skall vara lika med antalet genomgångna journaler.

Antal genomgångna journaler
= Barn födda 2006 och
inskrivna på BVC 2007-12-31

Ålder	1 vecka	2 mån	4 mån	6 mån	9 mån	12 mån
Enbart ammade						
Delvis ammade						
Ej ammade						
Ej Bedömbara journaler						
SUMMA						

