

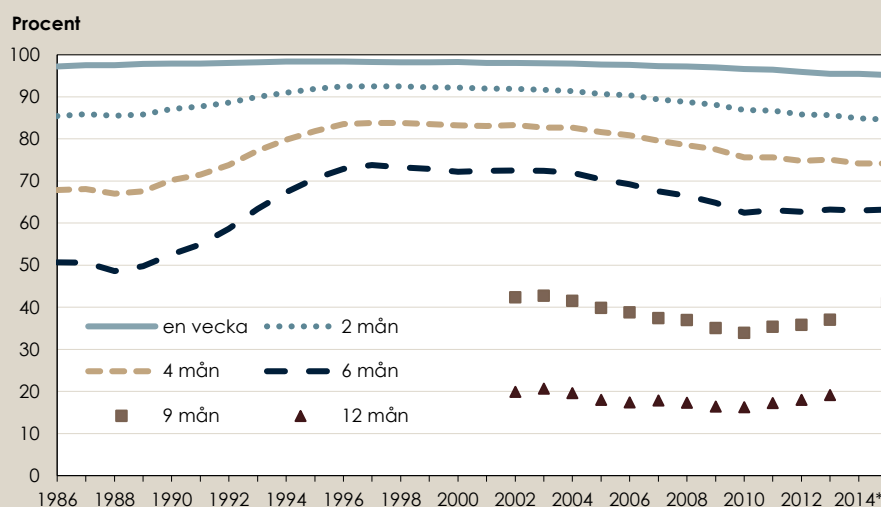
## Statistik om amning 2015

**Amning under barnets första fyra månader har minskat i långsam takt mellan 2004 och 2014. De senaste fem åren har andelen barn som ammas vid sex månaders ålder legat på en jämn nivå. Andelen barn som fortsätter att ammas vid nio respektive tolv månaders ålder ser ut att ha ökat något under motsvarande period.**

### Andelen ammade barn över tid

Andelen barn som ammas i Sverige var som högst under perioden 1995–2004. År 2004 ammade 83 procent av alla barn vid fyra månaders ålder och 72 procent vid sex månaders ålder. Efter år 2004 går det att se en tydlig minskning, men sedan 2010 har nedgången för amning av barn som är sex månader och yngre avtagit och kurvan har planat ut. År 2015 ammade 74 procent av barnen vid fyra månaders ålder och 63 procent vid sex månaders ålder vilket är identiskt med motsvarande andelar för barn födda 2014.

**Figur 1. Enbart och delvis ammade barn födda 1986–2015**



\*Skattat värde för riket för 2013-2015. År 2014 presenteras inga nationella data för 9 och 12 mån på grund av kvalitetsbrister

Not. Insamling av amningsuppgifter vid 9 och 12 mån startade år 2002

Källa: Amningsstatistik, Socialstyrelsen

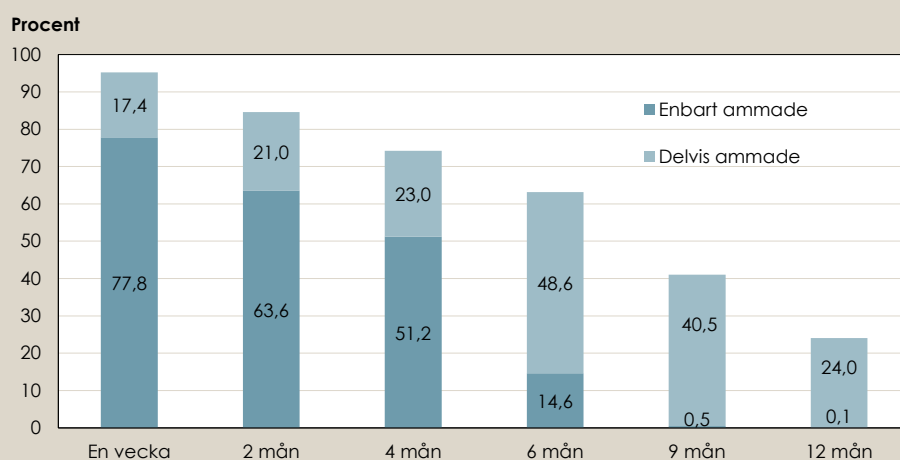
Amningen av barn som är nio månader respektive tolv månader, har ökat svagt sedan år 2010. Då uppgifter för 2014 saknas på nationell nivå är det svårt att dra några säkra slutsatser om de senaste årens uppgång är tillfällig eller inte (figur 1).

Vid nio till tolv månader handlar det nästan enbart om delvis amning eftersom barn från sex månaders ålder behöver kompletterande näringstillskott utöver bröstmjölken.

## Helamning minskar stegvis

Andelen barn som enbart ammas minskar i takt med barnets ålder. Vid en veckas ålder får mer än 95 procent av barnen bröstmjök och nästan 78 procent ammas enbart. Motsvarande siffra vid sex månaders ålder är drygt 14 procent enbart ammade barn. Minskningen av enbart amning är som störst mellan fyra och sex månaders ålder. Vid den tiden kan barnet ha börjat få små smakprover av annan kost och definieras inte längre som enbart ammat (figur 2).

**Figur 2. Andel enbart och delvis ammade barn efter barnets ålder, barn födda 2015**



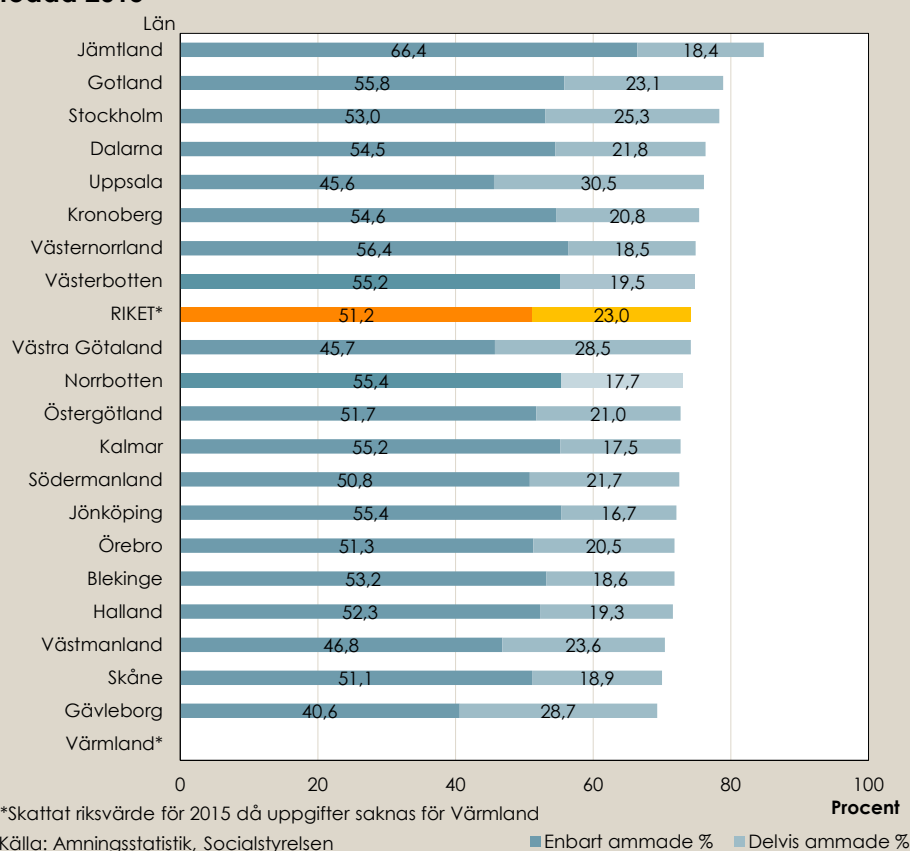
Not. Uppgifter saknas för Värmland år 2015. Skattat värde för riket.  
Källa: Amningsstatistik, Socialstyrelsen

## Stora regionala skillnader

Det är stora skillnader mellan olika län när det gäller enbart och delvis ammade barn. Vid fyra månaders ålder var amningsfrekvensen högst för Jämtland och Gotland, 85 procent respektive 79 procent under år 2015. Jämtland ligger även i toppen när det gäller helamning vid fyra månaders ålder (66 procent).

De län där amningen är lägst vid fyra månaders ålder är Gävleborg och Skåne med 69 respektive 70 procent. Tittar man på enbart amning är det Gävleborg som ligger lägst med 41 procent. För riket som helhet amrades 74 procent av barnen vid fyra månaders ålder (figur 3).

**Figur 3. Andel ammade barn vid fyra månaders ålder per län, barn födda 2015**



### Definitioner av amning

*Enbart amning, helamning eller exklusiv amning* avser barn som har fått enbart bröstmjolk samt vitaminer (exempelvis D-vitamin) eller läkemedel.

*Delvis amning* avser barn som förutom bröstmjolk även har fått bröstmjölksersättning, välling eller annan kost.

*Amning* avses både barn som enbart ammas och barn som ammas delvis.

### Om Socialstyrelsens amningsstatistik

Uppgifterna om amning kommer från barnhälsovården som når cirka 99 procent av föräldrar till nyfödda barn. Statistiken är inte heltäckande då det dels saknas uppgifter från en del län och det dels finns brister i kvaliteten för vissa uppgifter. För ytterligare information om kvaliteten, se länk till Excel-fil nedan.

**Mer information**

Du hittar fler tabeller, diagram och annan information i Excel-filen:

[www.socialstyrelsen.se/publikationer2017/2017-9-4](http://www.socialstyrelsen.se/publikationer2017/2017-9-4)

För dig som vill göra egna sökningar i statistikdatabasen:

<http://www.socialstyrelsen.se/statistik/statistikdatabas/amning>

**Kontakt:**

Lena Johansson (statistikfrågor)

Telefon: 075-247 30 00

E-post: [lena.johansson@socialstyrelsen.se](mailto:lena.johansson@socialstyrelsen.se)

Karin Gottvall (sakkunnig)

Telefon: 075-247 30 00

E-post: [karin.gottvall@socialstyrelsen.se](mailto:karin.gottvall@socialstyrelsen.se)