

# Statistik om ekonomiskt bistånd 2015

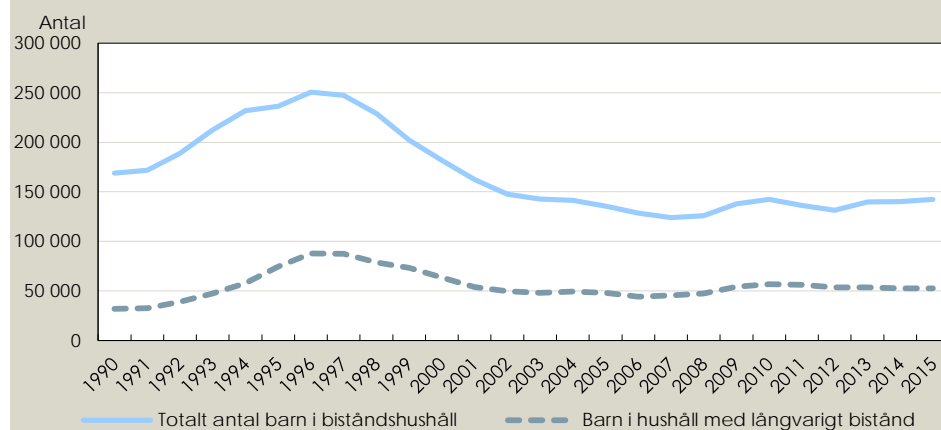
**Drygt 226 500 hushåll fick ekonomiskt bistånd någon gång under 2015, vilket motsvarar ungefär vart tjugonde hushåll i Sverige. Totalt betalade kommunerna ut 10,6 miljarder kronor under 2015, vilket i stort sett är oförändrat jämfört med föregående år. Oavsett om biståndet var långvarigt eller inte, var antalet barn i hushåll med ekonomiskt bistånd ungefär lika många som under 2014.**

## Barnfamiljerna blir större

Antal barn i biståndshushåll var ungefär lika många 2015 som 2014, även om det ökat något åren 2012–2013. Antalet barn i hushåll med långvarigt bistånd har varit relativt konstant de senaste 6 åren.

Sammanboende med barn hade under 2015 i genomsnitt 2,5 barn per hushåll, vilket är en ökning från 2,2 barn 2012. Samma mönster återfinns även för ensamstående kvinnor samt män med barn, även om ökningen där är mindre tydlig.

**Figur 1. Antal barn i biståndshushåll, totalt samt i hushåll med långvarigt bistånd 1990–2015**



Källa: registret över ekonomiskt bistånd, Socialstyrelsen

Not: 1993–2011 inkl. hushåll med introduktionsersättning, fr.c.m. 2012 ingår inte denna grupp längre i statistiken.

## Ålder och kommun spelar roll

Behovet av ekonomiskt bistånd skiljer sig åt mellan olika åldersgrupper. Under 2015 var bistånd vanligast i de yngre åldersgrupperna. Av rikets alla vuxna biståndsmottagare var drygt 37 procent i åldern 18–29 år. Av vuxna biståndsmottagare var ungefär 60 procent utrikesfödda.

Det finns många faktorer till varför kvinnor och män inte kan försörja sig och sin familj, men oftast handlar det om arbetslöshet, sjukdom eller sociala hinder. Av alla vuxna biståndsmottagare var omkring hälften arbetslösa under 2015.

Andelen invånare med ekonomiskt bistånd varierar mycket mellan olika typer av kommuner. Exempelvis påverkar befolkningssammansättning, arbetsmarknad och befolkningens utbildningsnivå det samlade behovet av ekonomiskt bistånd.

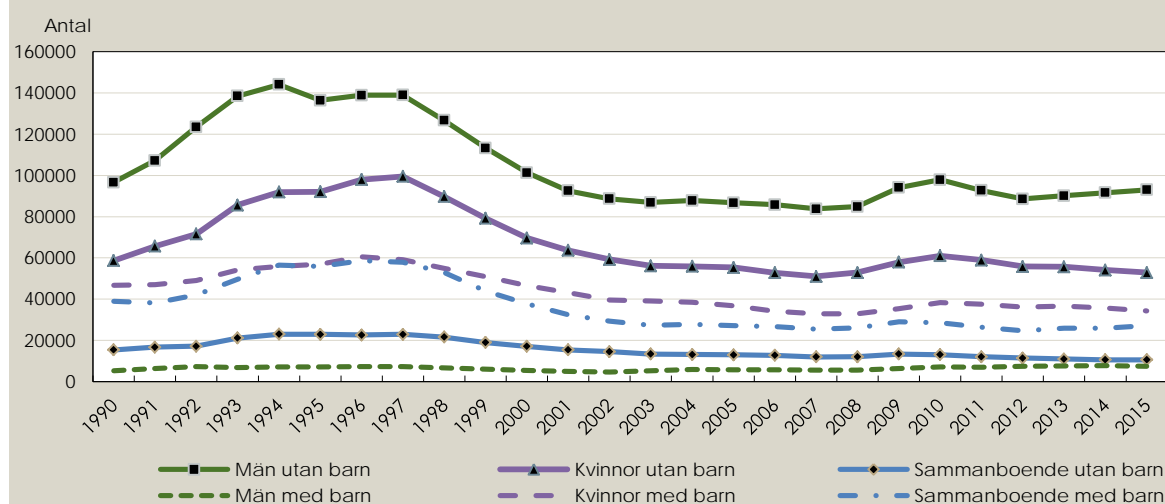
I vissa kommuner, som Eskilstuna, Malmö och Filipstad, fick cirka 10 procent av befolkningen ekonomiskt bistånd. I kommuner som Danderyd och Vellinge var andelen mindre än 1 procent.

För Stockholm, Malmö och Göteborg redovisas statistiken på stadsdelsnivå och även där ses stora skillnader mellan olika stadsdelar.

## Det vanligaste biståndshushållet

Det vanligaste biståndshushållet är en ensamstående man utan barn (figur 2). Om man däremot tar hänsyn till antal hushåll totalt i befolkningen (figur 3), så är den procentuella fördelningen för biståndsmottagare högst bland ensamstående kvinnor med barn.

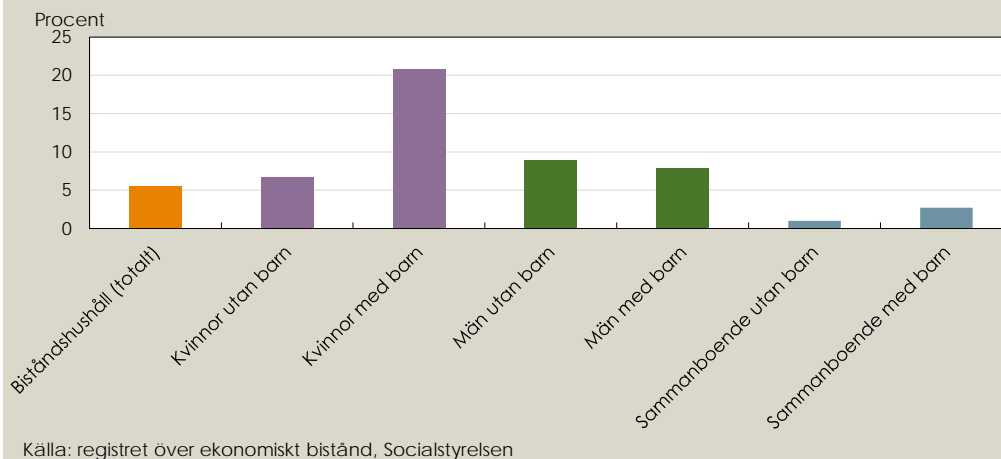
Figur 2. Antal biståndshushåll fördelade efter hushållstyp 1990–2015



Källa: registret över ekonomiskt bistånd, Socialstyrelsen

Not: 1993-2011 inkl. hushåll med introduktionsersättning, fr.c.m. 2012 ingår inte denna grupp längre i statistiken.

Figur 3. Andel biståndshushåll i förhållande till hushåll i befolkningen 2015



## Långvarigt bistånd kvar på samma nivå

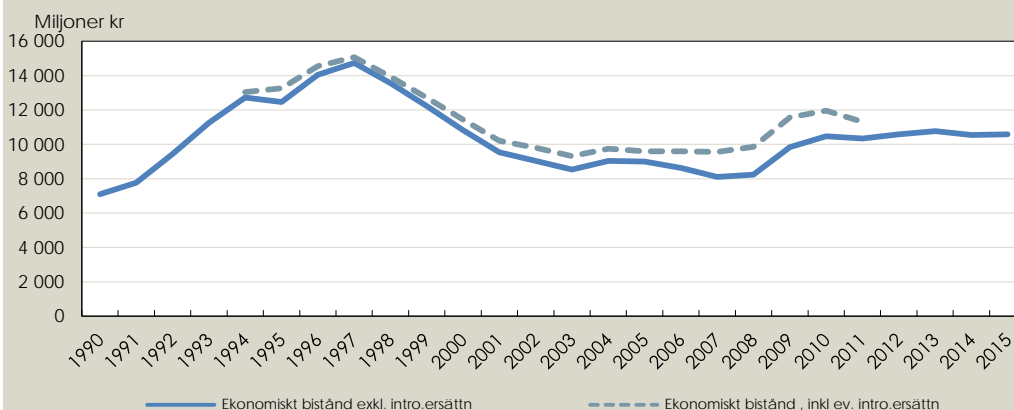
Hur länge ett hushåll behöver ekonomiskt bistånd varierar över tid, men i genomsnitt fick ett hushåll bistånd i drygt 6,5 månader under 2015.

Under 2015 fick nästan 40 procent av biståndsmottagarna bistånd i 10 månader eller mer, vilket i stort motsvarar 2014 års nivå.

## Biståndets utveckling över tid

Antalet hushåll med behov av ekonomiskt bistånd var som flest under 1990-talets krisår och har sedan dess minskat. En svag uppgång av utbetalt bistånd kan ses för åren 2008–2010, men har därefter planat ut (figur 4).

Figur 4. Utbetalt ekonomiskt bistånd (inkl samt exkl introduktionsersättning) avseende 1990–2015, miljoner kronor i fasta priser 2015



Källa: registret över ekonomiskt bistånd, Socialstyrelsen

Not: 1993-2011 inkl. hushåll som fått introduktionsersättning, fr. c.m. 2012 ingår inte denna grupp längre i statistiken.

**Ekonomiskt bistånd**

Ekonomiskt bistånd består av två delar; försörjningsstöd och stöd till livsföringen i övrigt. Försörjningsstöd ska täcka den löpande försörjningen och lämnas för skäliga kostnader för livsmedel, kläder och skor, lek och fritid, förbrukningsvaror, hälsa och hygien samt dagstidning, telefon och radio- och TV-avgift (riksnorm), samt boende, hushållsel, arbetsresor, hemförsäkring samt medlemskap i fackförening och arbetslöshetskassa. I livsföringen i övrigt ingår andra nödvändiga utgifter vid sidan av försörjningen, som exempelvis kostnader för barnomsorg, läkarvård, medicin och tandvård. För mer information om ekonomiskt bistånd se <http://www.socialstyrelsen.se/ekonomisktbistand>

**Mer information**

Du hittar fler tabeller, diagram och annan information i Excel-filen:  
[www.socialstyrelsen.se/publikationer2016/2016-6-35](http://www.socialstyrelsen.se/publikationer2016/2016-6-35)  
För dig som vill göra egna sökningar i statistikdatabasen:  
[www.socialstyrelsen.se/statistik/statistikdatabas/ekonomisktbistand](http://www.socialstyrelsen.se/statistik/statistikdatabas/ekonomisktbistand)

**Kontakt:**

Andreas Petersson (statistikfrågor)  
Telefon: 075-247 30 00  
E-post: [andreas.petersson@socialstyrelsen.se](mailto:andreas.petersson@socialstyrelsen.se)

Anette Agenmark (sakfrågor)  
Telefon: 075-247 30 00  
E-post: [anette.agenmark@socialstyrelsen.se](mailto:anette.agenmark@socialstyrelsen.se)