

Amning och föräldrars rökvanor

Barn födda 2013

SVERIGES OFFICIELLA STATISTIK
Statistik – Hälso- och Sjukvård
Amning och föräldrars rökvanor
Barn födda 2013

OFFICIAL STATISTICS OF SWEDEN
Statistics – Health and Medical Care
**Breast-feeding and smoking habits among parents of infants born
in 2013**

Information:

Karin Gottvall, karin.gottvall@socialstyrelsen.se, tel. 075-247 38 99
Ellen Lundqvist, ellen.lundqvist@socialstyrelsen.se, tel. 075-247 39 45

Tidigare publicering:

Officiell statistik om amning publicerades tidigare under titeln ”Amning av barn födda [år]”. Officiell statistik om amning finns publicerad sedan år 1993.

Från och med publiceringsår 2009 ingår statistik föräldrars rökvanor under föreliggande titel. Innan publicerades denna statistik under titeln ”Tobaksvanor bland gravida och spädbarnsföräldrar” och ingick inte i Sveriges officiella statistik.

Previous publication:

Official statistics about breast-feeding were previously published in reports entitled “Breast-feeding, children born [year]” (in Swedish, “Amning av barn födda [år]”). As from publication year 2009, the statistics regarding breast-feeding are published under the present title. Statistics about smoking habits among parents of infants were previously published under the title “Smoking habits among pregnant women and parents to infants up to one year of age”, (in Swedish ”Tobaksvanor bland gravida och spädbarnsföräldrar”). This publication was not part of the Official Statistics of Sweden. As from publication year 2009, statistics about parents smoking habits under the present title.

Denna publikation skyddas av upphovsrättslagen. Vid citat ska källan uppges. För att återge bilder, fotografier och illustrationer krävs upphovsmannens tillstånd.

Publikationen finns som pdf på Socialstyrelsens webbplats. Publikationen kan också tas fram i alternativt format på begäran. Frågor om alternativa format skickas till alternativformat@socialstyrelsen.se

ISBN 978-91-7555-344-3
Artikelnummer 2015-10-9
Publicerad www.socialstyrelsen.se, oktober 2015

Förord

I denna publikation presenteras statistik över amning av barn födda 1986–2013 och rökvanor hos föräldrar till barn födda 1999–2013. Statistiken syftar till att allmänhet och samhällsaktörer är informerade om förhållanden och utveckling inom hälsa, vård och omsorg, så att en saklig debatt kan föras och underbyggda beslut fattas. Uppgifterna kan användas som bakgrund för att vid behov kunna vidta amningsstimulerande åtgärder och ligga till grund för tobakspreventivt arbete.

Marianne Bergström, före detta vårdutvecklare för barnhälsovården i Stockholms läns landsting har på Socialstyrelsens uppdrag samlat in och ställt samman uppgifterna från barnhälsovården i hela landet. Rapporten har sammanställts av Ellen Lundqvist och Karin Gottvall vid Socialstyrelsen.

Stockholm i oktober 2015

Jesper Brohede

Enhetschef

Statistik 2

Avdelningen för statistik och jämförelser

Innehåll

Förord	3
Diagram- och tabellförteckning.....	7
Ordlista - List of terms	9
Sammanfattning	11
Amning	11
Rökning bland spädbarnsföräldrar	12
Summary.....	13
Breastfeeding	13
Smoking habits among parents of infants.....	14
Del 1 – Amning	15
Bakgrund	15
Definitioner.....	17
Material	17
Resultat – Amning.....	18
Diagram	22
Tabeller	28
Del 2 – Rökning bland spädbarnsföräldrar	50
Bakgrund	50
Definitioner.....	51
Material	51
Resultat – Rökning	52
Diagram	53
Tabeller	56
Referenser	71
Bilaga 1. Blankett för registrering av amningsuppgifter	73
Bilaga 2. Blankett för registrering av tobaksrökning.....	74

Diagram- och tabellförteckning

Amning – Breast-feeding

	Diagram		Diagrams
1	Andel enbart respektive delvis ammade barn efter barnets ålder, barn födda 2013.	1	Exclusively and partially breast-fed infants by age. Infants born 2013.
2	Enbart och delvis ammade barn födda 1986–2013.	2	Exclusively and partially breast-fed infants born 1986–2013.
3	Enbart ammade barn födda 1964–2013.	3	Exclusively breast-fed infants born 1964–2013.
4	Andel ammade barn vid en veckas ålder per län, barn födda 2013.	4	Breast-feeding rate at the age of one week, by county. Infants born 2013.
5	Andel ammade barn vid två månaders ålder per län, barn födda 2013.	5	Breast-feeding rate at the age of two months by county. Infants born 2013.
6	Andel ammade barn vid fyra månaders ålder per län, barn födda 2013.	6	Breast-feeding rate at the age of four months by county. Infants born 2013.
7	Andel ammade barn vid sex månaders ålder per län, barn födda 2013.	7	Breast-feeding rate at the age of six months by county. Infants born 2013.
8	Andel ammade barn vid nio månaders ålder per län, barn födda 2013.	8	Breast-feeding rate at the age of nine months by county. Infants born 2013.
9	Andel ammade barn vid tolv månaders ålder per län, barn födda 2013.	9	Breast-feeding rate at the age of twelve months by county. Infants born 2013.

	Tabeller		Tables
1	Ammade barn vid en veckas ålder, barn födda 1986–2013.	1	Breast-fed at the age of one week. Infants born 1986–2013.
2	Ammade barn vid två månaders ålder, barn födda 1986–2013.	2	Breast-fed at the age of two months. Infants born 1986–2013.
3	Ammade barn vid fyra månaders ålder, barn födda 1986–2013.	3	Breast-fed at the age of four months. Infants born 1986–2013.
4	Ammade barn vid sex månaders ålder, barn födda 1986–2013.	4	Breast-fed at the age of six months. Infants born 1986–2013.
5	Ammade barn vid nio månaders ålder, barn födda 2002–2013.	5	Breast-fed at the age of nine months. Infants born 2002–2013.
6	Ammade barn vid tolv månaders ålder, barn födda 2002–2013.	6	Breast-fed at the age of twelve months. Infants born 2002–2013.
7	Enbart eller delvis ammade barn per län, barn födda 2013.	7	Exclusively or partially breast-fed infants born 2013. By county.
8	Ammade barn vid en veckas ålder per län, barn födda 2013.	8	Breast-fed at the age of one week. Infants born 2013. By county.
9	Ammade barn vid två månaders ålder per län, barn födda 2013.	9	Breast-fed at the age of two months. Infants born 2013. By county.
10	Ammade barn vid fyra månaders ålder per län, barn födda 2013.	10	Breast-fed at the age of four months. Infants born 2013. By county.
11	Ammade barn vid sex månaders ålder per län, barn födda 2013.	11	Breast-fed at the age of six months. Infants born 2013. By county.
12	Ammade barn vid nio månaders ålder per län, barn födda 2013.	12	Breast-fed at the age of nine months. Infants born 2013. By county.
13	Ammade barn vid tolv månaders ålder per län, barn födda 2013.	13	Breast-fed at the age of twelve months. Infants born 2013. By county.
14	Enbart eller delvis ammade barn per kommun, barn födda 2013.	14	Exclusively or partially breast-fed infants born 2013. By municipality.

Föräldrars rökvanor – Smoking habits among parents

	Diagram		Diagrams
10	Andel rökande föräldrar, barn födda 1999–2013.	10	Smoking rate among parents. Infants born 1999–2013.
11	Andel rökande mödrar per län, barn födda 2013.	11	Smoking rate among mothers. Infants born 2013. By county.
12	Andel rökande fäder per län, barn födda 2013.	12	Smoking rate among fathers. Infants born 2013. By county.

	Tabeller		Tables
15	Rökning bland föräldrar till barn i 0–4 veckors ålder samt rökare i familjen, barn födda 1999–2013.	15	Smoking habits among parents of infants at the age of 0–4 weeks. Infants born 1999–2013.
16	Rökning bland föräldrar till barn i 8 månaders ålder samt rökare i familjen, barn födda 1999–2013.	16	Smoking habits among parents of infants at the age of 8 months. Infants born 1999–2013.
17	Rökning bland föräldrar till barn i 0–4 veckors ålder samt rökare i familjen per län, barn födda 2013.	17	Smoking habits among parents of infants at the age of 0–4 weeks. Infants born 2013. By county
18	Rökning bland föräldrar till barn i 8 månaders ålder samt rökare i familjen per län, barn födda 2013.	18	Smoking habits among parents of infants at the age of 8 months. Infants born 2013. By county.
19	Rökning bland föräldrar samt rökare i familjen efter kommun där barnets ålder är 0-4 veckor, barn födda 2013.	19	Smoking habits among parents of infants at the age of 0-4 weeks. Infants born 2013. By municipality.
20	Rökning bland föräldrar samt rökare i familjen efter kommun där barnets ålder är 8 månader, barn födda 2013.	20	Smoking habits among parents of infants at the age of 8 months. Infants born 2013. By municipality.

Ordlista - List of terms

Swedish term	In English
1 vecka	1 week
1 veckas ålder	the age of 1 week
2 mån/månader	2 months
2 månaders ålder	the age of 2 months
Antal	Number
Delvis	Partially
delvis ammade	partially breast fed
Diagram	Diagram
ej ammade	not breast fed
ej bedömbara	drop out
enbart	Exclusively
enbart ammade, ammade helt	exclusively breast-fed
fader röker	father smokes
födelseår	year of birth
hela riket	the whole country
kommun	Municipality
län	County
moder röker	mother smokes
månader	Months
procent	per cent
rökare i familjen	smoking family member
röker	Smokes
summa	Total
tabell	Table
uppgift saknas	missing data
veckor	Weeks

Sammanfattning

Denna rapport omfattar två olika delar; dels statistik över amning av barn vid sex mättillfällen under det första levnadsåret och dels statistik över tobaksrökning bland spädbarnsföräldrar som insamlas vid två tillfällen. Datainsamlingen sker enbart på gruppnivå. Eftersom data inte samlas in på individnivå med tillhörande personnummer är det inte möjligt att göra länknings till andra register eller utföra analyser av till exempel amning bland rökande kvinnor.

Amning

Sverige har ställt sig bakom Världshälsoorganisationens rekommendation om exklusiv amning i sex månader och därefter fortsatt amning med tilläggskost i tillräckliga mängder gärna under barnets första levnadsår eller så länge föräldrar och barn vill. Exklusiv amning i sex månader är svår att uppnå även för länder med hög amningsfrekvens. I Sverige uppfyllde 15 procent rekommendationen år 2013. Följaktligen börjar flertalet föräldrar ge barnet tilläggskost innan sex månaders ålder. Enligt Livsmedelsverket (2011) är det ingen nackdel att ge små smakprov av mat till barn efter fyra månaders ålder samtidigt som barnet ammas.

Uppgifter för 2013 saknas helt för landstinget i Värmlands län och Stockholms läns landsting har levererat ofullständiga uppgifter från vissa kommuner. Uppsala län har inte skickat amningsuppgifter alls för mätperioden 9 månader. Vid beräkning av riksvärdet för år 2013 har därför uppgifter från 2012 använts för landstinget i Värmlands län och för de kommuner i Stockholms län som saknades. Även för Uppsala län avseende amning vid 9 månaders ålder, har 2012 års data använts. Eftersom 2013 års riksvärden är skattade och inte helt baserade på faktiska uppgifter är resultaten mer osäkra i årets rapport, jämfört med tidigare årsrapporter.

Sedan mitten av 1990-talet har amningsfrekvensen i Sverige minskat något för varje år men planar ut efter 2010 för alla mätperioder förutom 9 och 12 månader där det går svagt uppåt.

De regionala skillnaderna i amningsmönstret (enbart och delvis amning sammanslaget) är fortfarande stora. Vid en veckas ålder ammas högst andel barn i Kronoberg (99 procent) och lägst andel i Södermanland (94 procent). Vid två månaders ålder ökar skillnaderna då cirka 89 procent av barnen ammas i Uppsala och i Västerbotten jämfört med 81-82 procent i Skåne och Västmanland (i riket 86 procent).

Vid fyra månaders ålder hade länet med högst amningsfrekvens 79 procent och det med lägst 69 procent (i riket 75 procent) ammade barn. Vid sex månader, varierade den totala andelen ammade mellan 58 och 70 procent för olika län (i riket 63 procent). Då barnet var nio månader var motsvarande siffror 31 och 43 procent och för tolv månader varierade amningsfrekvensen mellan 14 och 24 procent.

Rökning bland spädbarnsföräldrar

Rökning bland föräldrar till spädbarn har minskat under 2000-talet. Statistik från år 1999 visar att 9 procent av mödrarna och 14 procent av fäderna rökte under den första månaden efter barnets födelse. Av barn födda 2013 rökte drygt 4 procent av mödrarna och 10 procent av fäderna under barnets första levnads månad. Detta är en minskning för båda föräldrarna med cirka 2 procentenheter sedan år 2004. Vid åtta månaders ålder rökte en något större andel av mödrarna (5 procent) jämfört med barnets första levnads månad.

De regionala skillnaderna är stora med avseende på rökning under barnets första levnads månad. År 2013 rökte flest mödrar och fäder (7 respektive 14 procent) i Södermanlands län och den lägsta andelen hade Västerbottens län där 2 procent av mödrarna och 6 procent av fäderna rökte.

Summary

This report comprises two parts: the first part contain statistics on breastfeeding of children at six time points during the first year of life and the second part is statistics on parental smoking habits. The data collection is made at group level. Since individual data are lacking, it is not possible to make linkages to other registries to perform analyses of for example breastfeeding among smoking women.

Breastfeeding

Sweden has adopted the WHO recommendation of exclusive breastfeeding up to 6 months of age, with continued breastfeeding along with appropriate complementary food during the first year of life, or as long as the parents and child wants. Exclusive breastfeeding for six months is, even for countries with high breastfeeding rates, difficult to achieve. In Sweden 15 per cent of the women fulfilled the recommendation in 2013. Thus, the majority introduce the child to complementary foods before six months of age. According to the Swedish National Food Agency (2011), there is no harm to give small samples of food to children after four months of age if the child also is breastfed.

Data for 2013 have not been delivered from the country council of Värmland and Stockholm has provided data with poor quality. Therefore, data for 2012 have been used in the calculations of the national values for this year for Värmland and partially Stockholm for those counties in Stockholm where data was missing. In addition, numbers for 2012 has been used for Uppsala at nine months of age. As this year's values are estimates and not based on actual data, the results are more uncertain in this year's report.

Since the mid-1990s, the breastfeeding pattern in Sweden has decreased slightly for each year, but after 2010 it have leveled off for all periods except for 9 and 12 months where it slightly increases.

The regional differences in breastfeeding patterns are still large. At one week of age the highest proportion of children being breastfed was in the County of Kronoberg (99 per cent) and the lowest proportion was in Södermanland (94 per cent). At two months of age differences increase and approximately 89 percent of children breastfed in Uppsala and Västerbotten, compared to 81-82 percent in Skåne and Västmanland (nationally; 86 per cent).

At four months of age, the county with the highest breastfeeding rates was 79 per cent and the lowest county was 69 per cent (nationally, 75 per cent). At six months, the total breastfeeding (exclusively and partially) varied between 58 and 70 per cent (nationally; 63 per cent). At nine months, the proportions varied between 31 and 43 per cent, and at twelve months, breastfeeding rates were in the range of 14 and 24 per cent.

Smoking habits among parents of infants

Smoking among parents of infants has decreased during the 2000s. Of the infants born in 2013, 4 per cent of the mothers and 10 per cent of the fathers smoked during the infants first month of life. This is a reduction by 2 percentages for both parents since 2003. At infant age of eight months the proportion of smoking slightly increased among mothers (5 per cent) than during the first month of life.

The regional differences are noticeable. In 2013, the County Council of Södermanland had the highest rate of smoking mothers and fathers at the infants first month of age (7 and 14 per cent respectively). The County of Västerbotten had the lowest smoking rate where 2 per cent of the mothers and 6 per cent of the fathers smoked during the same period.

Del 1 – Amning

Bakgrund

Andelen mödrar som ammar sina barn har varierat över tid i Sverige. Amningen har också varierat i olika delar av landet. Dessutom skiljer sig amningsfrekvensen mellan olika sociodemografiska grupper (1). År 1945 fick 95 procent av barnen vid två månaders ålder bröstmjolk. Denna siffra sjönk kraftigt till endast 20 procent år 1972. Anledningen till minskningen var allt bättre modersmjölksersättningar samt att mödrarna började arbeta utanför hemmet i högre utsträckning (2). Övergången från hemförlossningar till sjukhusförlossningar var också en bidragande orsak till minskad amning då rutinerna på BB inte gav mödrarna tillräckligt med stöd för att amma. Samtidigt började olika företag marknadsföra bröstmjölkersättning och barnmatsprodukter, vilket också bidrog till att amningsfrekvensen sjönk (3). Under 1970-talet förändrades attityden till amning i samhället och på bred front fördes amningens sociala och medicinska värde fram. Kvinnorna började amma längre och vårdrutiner som tilläggsmatning och separation mellan mor och barn ifrågasattes (4).

Sedan 1964 har Socialstyrelsen samlat in uppgifter om barn som fått enbart bröstmjolk vid två, fyra och sex månaders ålder med avbrott för år 1975 till 1985. Efter 1985 insamlas även uppgifter om barn som förutom bröstmjolk även fått bröstmjölksersättning vid motsvarande åldrar.

När amningsrapporteringen återinfördes i mitten av 1980 talet hade amningen etablerats på en betydligt högre nivå än någon statistik tidigare visat, då amrades mer än 85 procent av barnen vid två månaders ålder.

År 1996 låg nivån som högst, då mer än 90 procent av barnen amrades vid två månaders ålder. Denna uppgång sammanfaller med de amningsstödjande åtgärder, Baby Friendly Hospitals Initiative, som startades på initiativ av FN:s barnfond, UNICEF (4, 5). UNICEF och Världshälsoorganisationen har en gemensam handlingsplan, Ten steps to successful breastfeeding som senare reviderats (6). Under 2014 har Socialstyrelsen översatt och anpassat den reviderade rekommendationen till svenska förhållanden inom ramen för den nationella samordningen av amningsfrågor. Rekommendationen riktar sig till mödrahälsovård, förlossningsvård, BB-vård och barnhälsovård (7).

Bröstmjölakens betydelse

Bröstmjölken innehåller ämnen som stimulerar immunförsvaret hos barnet och minskar risken för infektioner. I länder där sjukdomar med diarréer och uttorkning är en fara för barnet, på grund av orent vatten, kan bröstmjolk vara en nödvändig förutsättning för överlevnad. Men bröstmjölken utgör även ett skydd i västvärlden, framförallt mot akut öroninflammation och övre luftvägsinfektioner, men också mot diarréer, småbarnsastma, fetma och diabetes. Sannolikt bidrar även bröstmjölken till ett skydd mot ohälsa senare i livet till exempel övervikt och diabetes (8). Risken att utveckla glutenintolerans i småbarnsåren är lägre bland barn som långsamt vänjs vid mat med gluten medan de fortfarande ammas (9, 10). Däremot minskar amning troligen inte

risken för allergi (11). Amning är också en skyddsfaktor för plötslig spädbarnsdöd (12-14).

Amning har inte bara positiva effekter för barnet utan det finns även fördelar för modern. Kvinnor som ammar har troligen minskad risk för att utveckla diabetes typ2 samt bröst- och äggstockscancer (8).

Idag finns det modersmjölksersättningar som alltmer liknar bröstmjölken och proteinhalten har successivt sänkts. I många länder är emellertid bröstmjölksersättning inte ett lämpligt alternativ i uppfödningen av barnet eftersom bröstmjölksersättningar också kräver rent vatten. I länder med stort infektionstryck finns det starkt stöd för att just sex månaders exklusiv amning minskar risken för att barn drabbas av vissa infektioner, vilket ligger till grund för WHO:s globala rekommendation om exklusiv amning i sex månader (15). Bröstmjölken räcker tillsammans med D-vitamintillskott som enda näringskälla för de flesta barn under de första sex månaderna.

Det finns inget som talar emot att sex månaders exklusiv amning (enbart bröstmjolk och vid behov också vitaminer, mineraler och medicin) är fördelaktigt även i Sverige, men det saknas interventionsstudier som explicit jämför effekter av fyra eller sex månaders helamning i höginkomstländer som Sverige.

Ett syfte med den svenska amningsstatistiken är att presentera andelen barn som ammas vid olika åldrar under det första levnadsåret. Avsikten är också att visa när i tid som bröstmjölksersättning eller annan mat introduceras. Genom att registrera ”ammar enbart/ helamning” och ”ammar delvis/ delamning” får man en uppfattning om båda dessa förhållanden.

Rekommendationer

Fram till 2002 rekommenderade WHO att alla barn skulle ammas exklusivt fram till fyra till sex månaders ålder. Från 2002 ändrades rekommendationen till att barnet skulle ammas exklusivt fram till sex månaders ålder och därefter fortsatt amning med tilläggskost i två år eller längre (16). Huruvida WHO:s amningspolicy med exklusiv amning upp till 6 månaders ålder är lämplig i västvärlden har diskuterats. I Storbritannien och många andra länder menar man att det finns evidens för exklusiv amning i 4 månader medan exklusiv amning i sex månader kan ifrågasättas (17).

Sverige har ställt sig bakom WHO:s rekommendation om helamning i sex månader och därefter fortsatt amning med tilläggskost i tillräckliga mängder gärna under första levnadsåret eller så länge föräldrar och barn vill. Vid enskild rådgivning ska hänsyn tas till den individuella situationen (18, 19). Men det är svårt även för länder med hög amningsfrekvens att nå WHO:s rekommendation om enbart amning i sex månader, detta gäller bland annat i Norge (20, 21).

Svenska barnläkarföreningen och Livsmedelsverkets gemensamma expertgrupp har gjort en sammanställning av aktuell forskning avseende amning och tillvänjning av fast föda för friska fullgångna barn. De konstaterar att det idag inte finns några vetenskapliga belegg för att det skulle finnas hälsomässiga nackdelar, eller fördelar, förknippade med att introducera tilläggskost mellan fyra till sex månader, förutsatt att mamman fortsätter amma (19).

Enligt Livsmedelsverkets råd om bra mat för barn upp till ett års ålder går det bra att ge så kallade ”smakprover” av mat från tidigast fyra månaders ålder (22).

Definitioner

Socialstyrelsen har från och med år 2004 fastställt följande definitioner i enlighet med WHO:s rekommendationer.

Begrepp	Definition
Enbart ammade	Barn som har fått enbart bröstmjolk samt vitaminer eller läkemedel (t.ex. D-vitamin).
Delvis ammade	Barn som förutom bröstmjolk även har fått bröstmjölkersättning, välling eller annan kost.
Ej ammade	Barn som inte fått bröstmjolk.
Uppgift saknas	Journaler där man inte kan bedöma huruvida barnet ammas eller ej.

Före 2004 definierades barn som förutom bröstmjolk fick smakportioner som enbart ammade. Efter detta har Socialstyrelsen anpassat sig till WHO:s definition för vad som ingår i begreppet ”enbart amning”. Därför är statistiken som avser enbart respektive delvis amning inte jämförbar med tidigare år.

Material

Datainsamling

Det är betydelsefullt att utvecklingen av amning kan följas såväl regionalt som nationellt. Socialstyrelsen har därför, efter samråd med Sveriges Kommuner och Landsting (SKL), rekommenderat att landstingen sammanställer amningsuppgifter från barnhälsovården i form av en regional amningsstatistik för respektive län. Informationen journalförs fortlöpande vid ordinarie besök hos barnavårdscentralen, då föräldrarna/vårdnadshavaren tillfrågas vilken näringskälla man gett barnet (bröstmjolk eller annat). Efter kalenderårets utgång görs en sammanställning av journaluppgifterna på en särskild blankett (bilaga 1). Barnhälsovårdsöverläkare eller samordnande sjuksköterska/vårdutvecklare ansvarar för att uppgifterna samlas in och lämnas vidare till Socialstyrelsen som gör en nationell sammanställning.

Sedan 1985 samlas uppgifter om både enbart- och delvis amning in vid en veckas ålder samt vid två, fyra, sex månaders ålder. Från och med år 2002 insamlas även amningsstatistik vid nio och tolv månaders ålder.

Tillförlitlighet och bortfall

Sedan slutet av 1960 talet har anslutningen till mödra- och barnhälsovården varit hög i Sverige. Genom annan statistikinsamling som sker vid landets barnhälsovårdsenheter vet vi att barnavårdscentralerna når cirka 99 procent av alla barn under det första levnadsåret (23). Kontakten sker i samband med hälsoundersökningar. Därför kan amningsuppgifterna anses vara representativa för den verkliga amningsfrekvensen i riket.

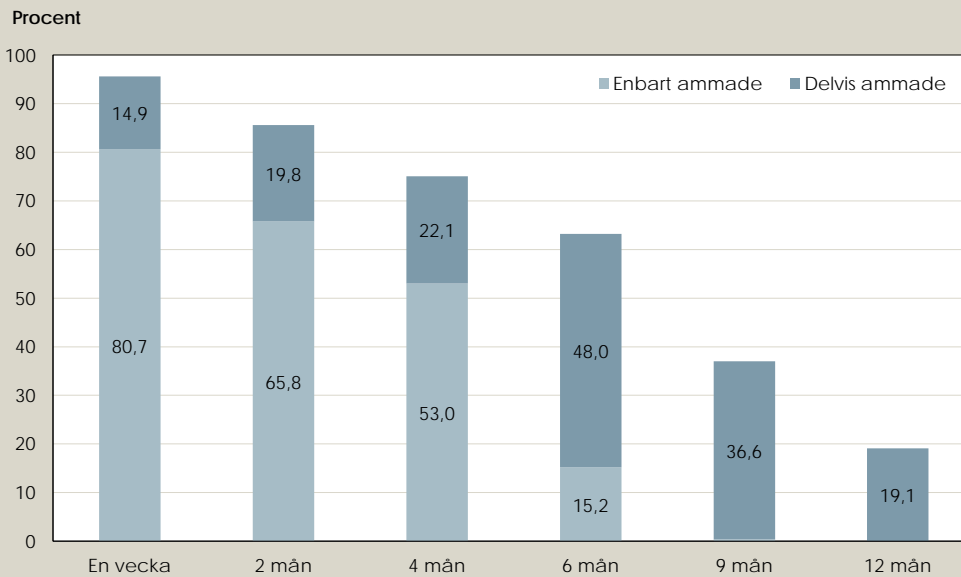
Vid uppföljning och rapportering av stora datamängder kan man inte utesluta att journaluppgifter saknas vid den årliga sammanställningen. Ett mindre antal journaluppgifter är dessutom svåra att bedöma. Det finns flera orsaker till bortfall eller till att journaler inte är bedömningsbara. Förutom brister i journalföring finns cirka 400 adoptivbarn där amningsuppgifter saknas. För invandrade barn som skrivits in i svensk barnhälsovård efter ett års ålder har man som regel inte tagit upp någon detaljerad amningsanamnes i efterhand. Vissa landsting har högre bortfall än andra men på läns- och riksnivå bedöms bortfallet inte ha någon avgörande betydelse för tolkningen av resultaten. Stora bortfall i små kommuner kan däremot ha betydelse. I tabellerna har därför andelar inte angivits i kommuner där bortfallet är 30 procent eller mer, de har i stället markerats med en asterisk * (se tabell 15). För barn födda 2013 har landstinget i Värmlands län inte skickat in några data och föregående års uppgifter har därför använts för att skatta värden för riket. Stockholms läns landsting har skickat in bristfälliga uppgifter för flera kommuner. För de kommuner i Stockholms län som inte uppfyller kvalitetskriterierna har föregående års värde använts för att skatta uppgifter för riket som helhet. Varken Stockholms- eller Värmlands läns landsting presenteras på regional nivå i rapporten.

Vidare har landstinget i Uppsala län för år 2013 inte lämnat uppgifter om amning vid 9 månader utan istället vid 8 månaders ålder. Det innebär att Uppsala inte presenteras i redovisningar för amning vid 9 månader och vid beräkning av riket har föregående års värde använts.

Resultat – Amning

Resultaten visar att av barnen som föddes under år 2013 ammadess 96 procent enbart eller delvis vid en veckas ålder, 86 procent vid två månaders ålder, 75 procent vid fyra månaders ålder och 63 procent vid sex månaders ålder. Motsvarande andel var vid nio månaders ålder 37 procent och vid 12 månaders ålder var den 19 procent. Som förväntat visar det sig att enbart amning minskar och delamningen ökar med barnets ålder. Även om enbart bröstmjolk anses ge tillräckligt med näring till barn upp till sex månaders ålder så har majoriteten redan introducerats för annan föda vid den åldern (se diagram 1 och tabell 2–7).

Diagram 1. Andel enbart och delvis ammade barn efter barnets ålder, barn födda 2013

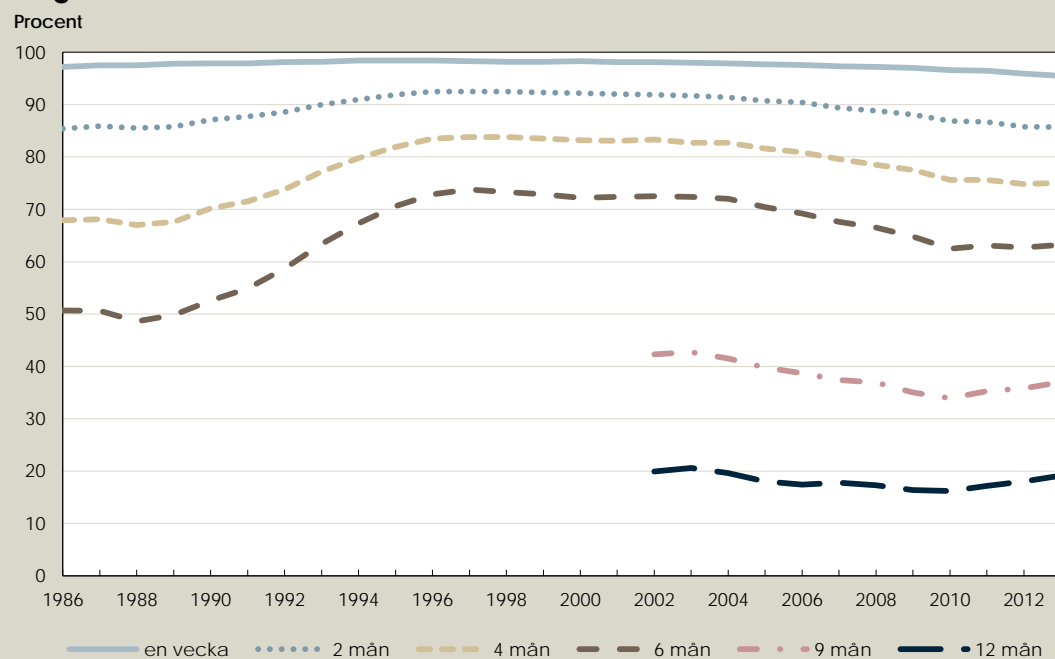


*Uppgifter saknas för Värmland och Stockholm uppfyller ej kvalitetskriterierna år 2013. För Uppsala saknas värden för amning vid 9 månader. Skattat värde för riket

Källa: Socialstyrelsen

Amningsfrekvensen för enbart och delvis amning var som högst under perioden mitten av 1990-talet till mitten av 2000-talet vid alla mätpunkter/barnaåldrar. Efter 2004 ses en nedåtgående trend som ser ut att plana ut från 2010 för alla mätperioder förutom 9 och 12 månader där det går svagt uppåt (se diagram 2).

Diagram 2. Enbart och delvis ammade barn födda 1986–2013



*Uppgifter saknas för Värmland och Stockholm uppfyller ej kvalitetskriterierna år 2013. För Uppsala saknas värden för amning vid 9 månader. Skattat värde för riket

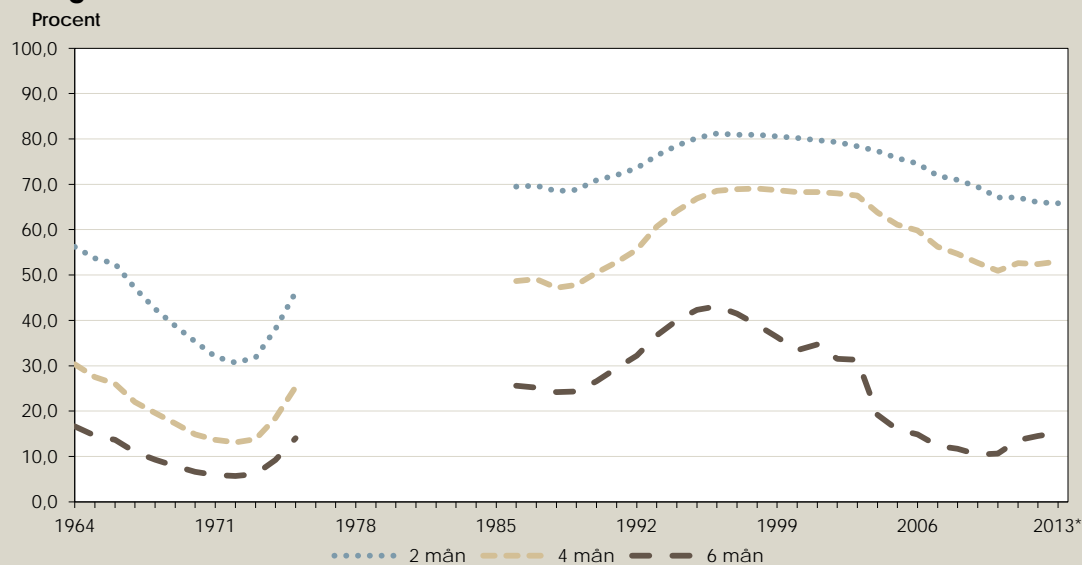
Not. Insamling av amningsuppgifter vid 9 och 12 mån startade år 2002

Källa: Socialstyrelsen

Enbart amning

Diagram 3 visar andelen enbart ammade barn över tid från 1964 till 2013 förutom avbrottet i datainsamlingen 1975–1985. De senaste tre åren har andelen barn som enbart ammats vid sex månaders ålder ökat, från 11 till drygt 15 procent. Om ökningen är faktisk eller beror på att den strikta definitionen av helamning (enbart bröstmjök samt D-vitamin och vid behov läkemedel) inte bokstavligen följs utan att introduktion av små mängder av annan mat har accepterats inom kategorin enbart amning, är svårt att avgöra (se diagram 3).

Diagram 3. Enbart ammade barn födda 1964–2013



*Uppgifter saknas för Värmland och Stockholm uppfyller ej kvalitetskriterierna år 2013. Skattat värde för riket

Not. Ingen datainsamling år 1975-1985

Not. WHO:s amningsdefinition gäller fr.o.m. år 2004, vilket innebär att barn som fått smakportioner exkluderas från kategorin enbart amning

Källa: Socialstyrelsen

Regionala skillnader

Det finns betydande regionala skillnader i amningsmönster i landet. Redan vid två månaders ålder ses skillnader då 88–89 procent av barnen ammas i Uppsala och i Västerbotten, jämfört med 81–82 procent i Skåne och Västmanland (riket 86 procent) (se diagram 5).

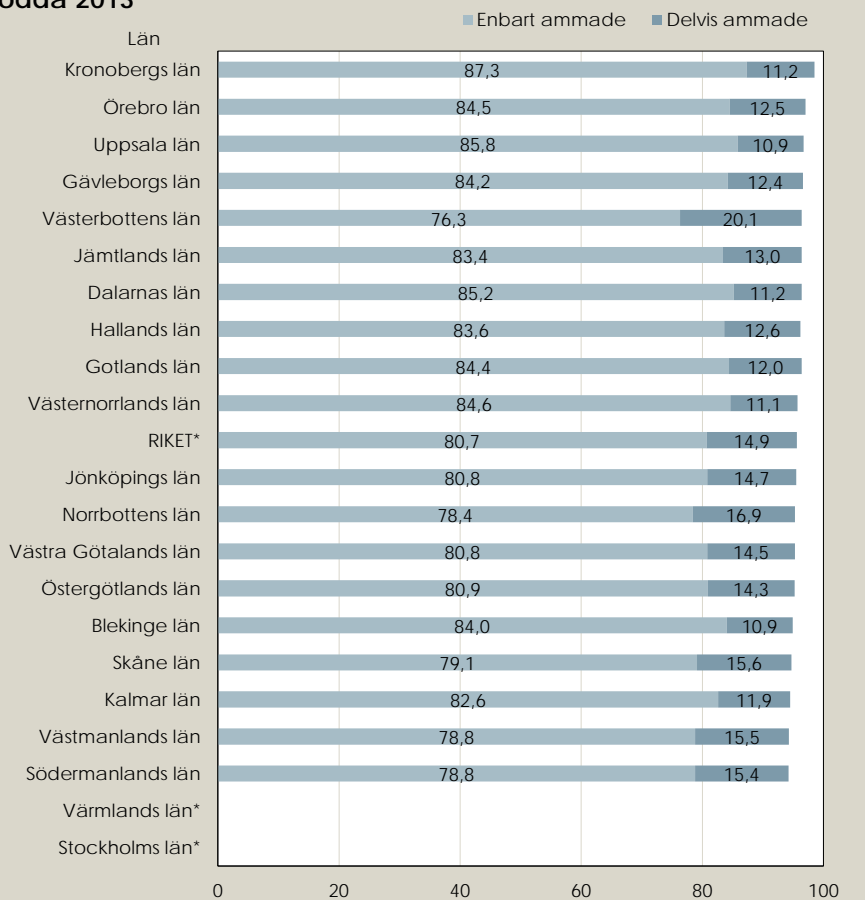
Vid fyra månaders ålder hade länet med högst amningsfrekvens 79 procent (Uppsala) och det med lägst 69 procent (Blekinge och Västmanland). I riket var andelen ammade barn 75 procent). Vid sex månader varierade den totala amningen (enbart och delvis amning) mellan 58 procent och 70 procent för olika län (i riket 63 procent). Då barnet var nio månader var motsvarande siffror 31 och 43 procent och vid tolv månader varierade amningsfrekvensen mellan 14 och 24 procent.

Observera att landstingen i Värmlands och Stockholms län inte ingår i de regionala redovisningarna då de antingen inte skickat några data för 2013 (Värmland) eller lämnat bristfälliga uppgifter (Stockholm). I redovisningen för ammade barn vid 9 månaders ålder ingår ej Uppsala på grund av att de inte levererat uppgifter för denna mätperiod.

I diagram 4–7 visas enbart och delvis amning fördelat på barnålder och länstillhörighet. Diagram 8–9 presenterar enbart och delvis amning sammanlagt vid nio och 12 månaders ålder.

Diagram

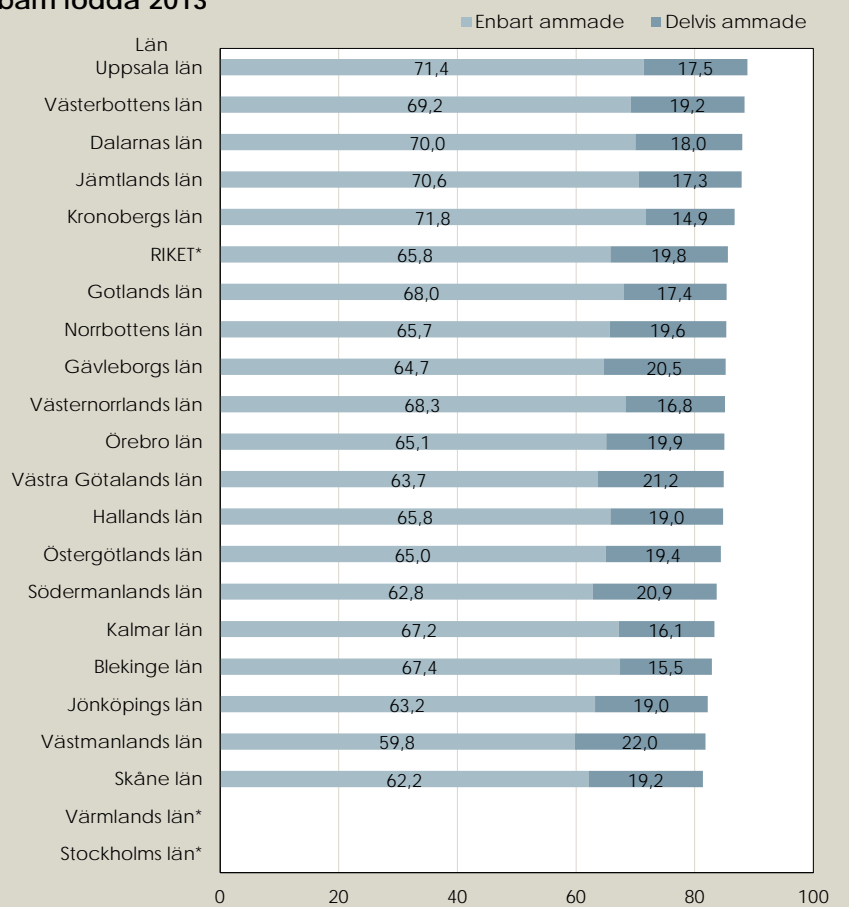
Diagram 4. Andel ammade barn vid en veckas ålder per län, barn födda 2013



*Uppgifter saknas för Värmland och Stockholm uppfyller ej kvalitetskriterierna år 2013. Skattat värde för riket

Källa: Socialstyrelsen

Diagram 5. Andel ammade barn vid två månaders ålder per län, barn födda 2013

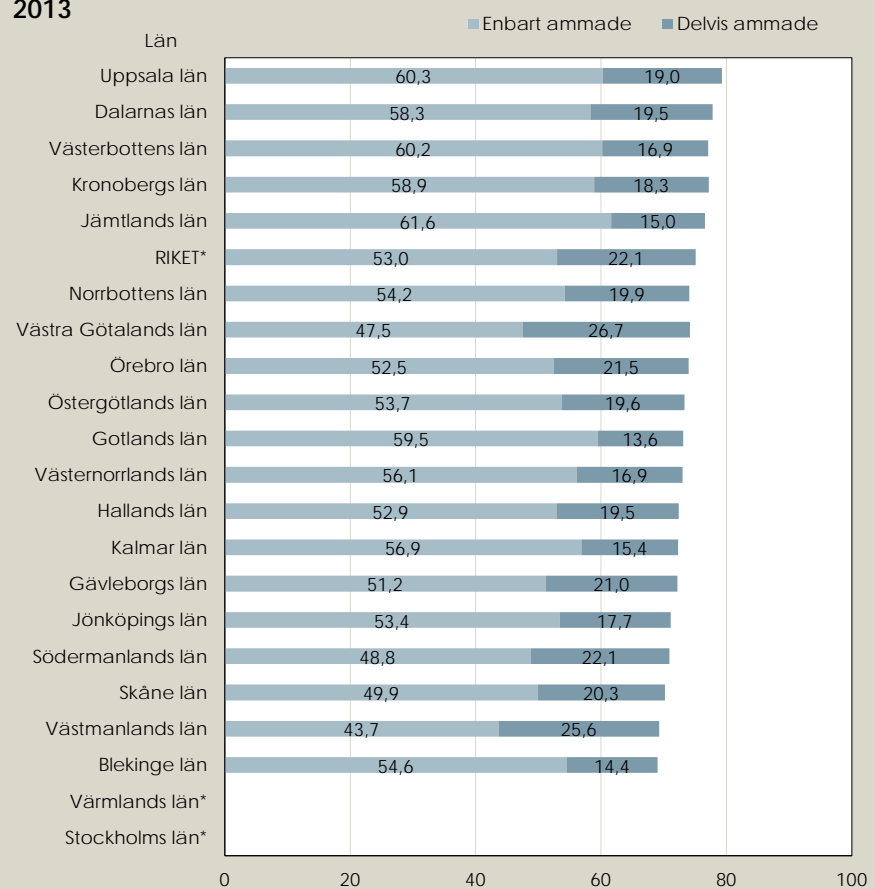


*Uppgifter saknas för Värmland och Stockholm uppfyller ej kvalitetskriterierna år 2013.
Skattat värde för riket

Procent

Källa: Socialstyrelsen

Diagram 6. Ammade barn vid fyra månaders ålder, barn födda 2013

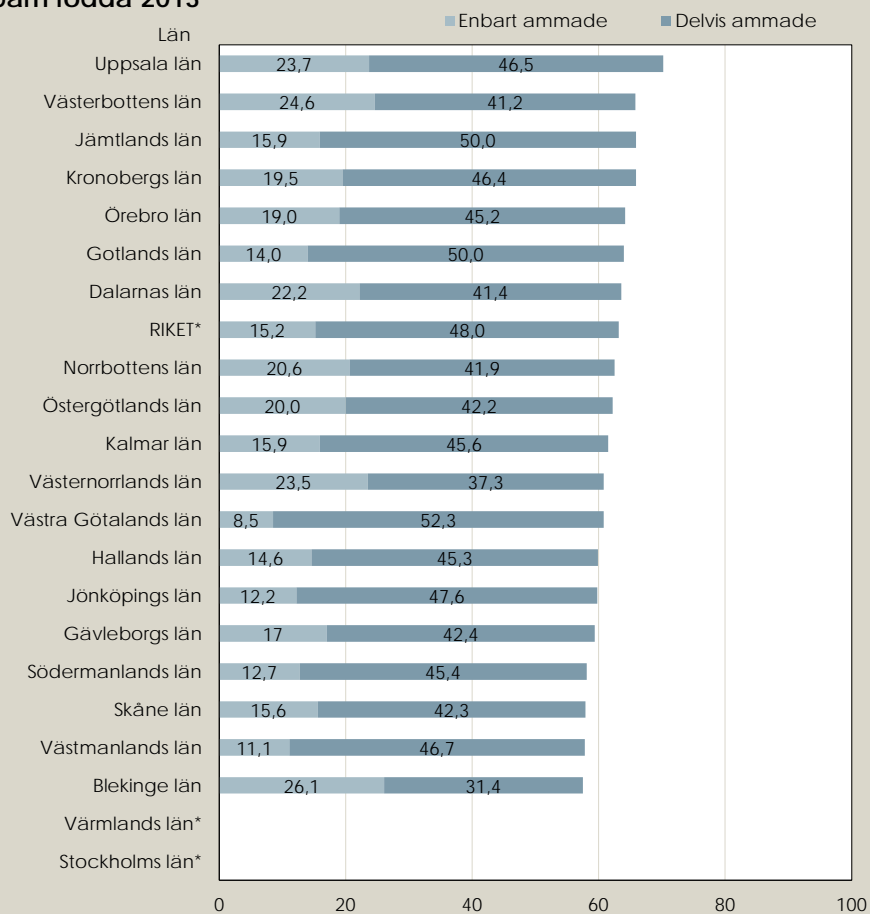


*Uppgifter saknas för Värmland och Stockholm uppfyller ej kvalitetskriterierna år 2013. Skattat värde för riket

Källa: Socialstyrelsen

Procent

Diagram 7. Andel ammade barn vid sex månaders ålder per län, barn födda 2013

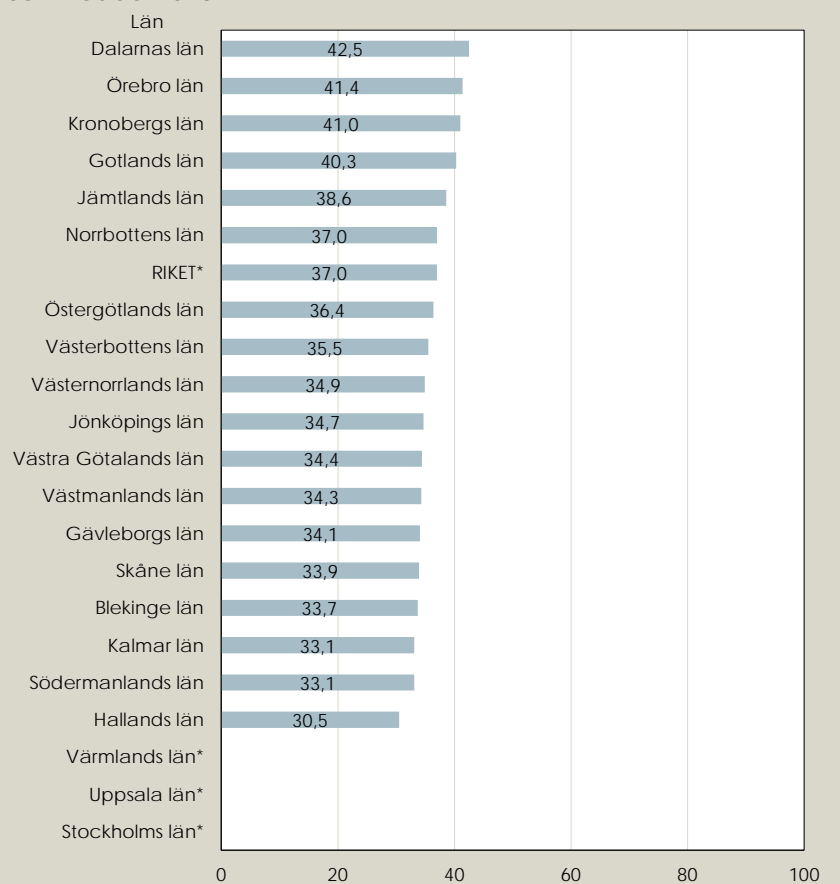


*Uppgifter saknas för Värmland och Stockholm uppfyller ej kvalitetskriterierna år 2013. Skattat värde för riket

Procent

Källa: Socialstyrelsen

Diagram 8. Andel ammade barn vid nio månaders ålder per län, barn födda 2013



*Uppgifter saknas för Värmland och Stockholm uppfyller ej kvalitetskriterierna år 2013.

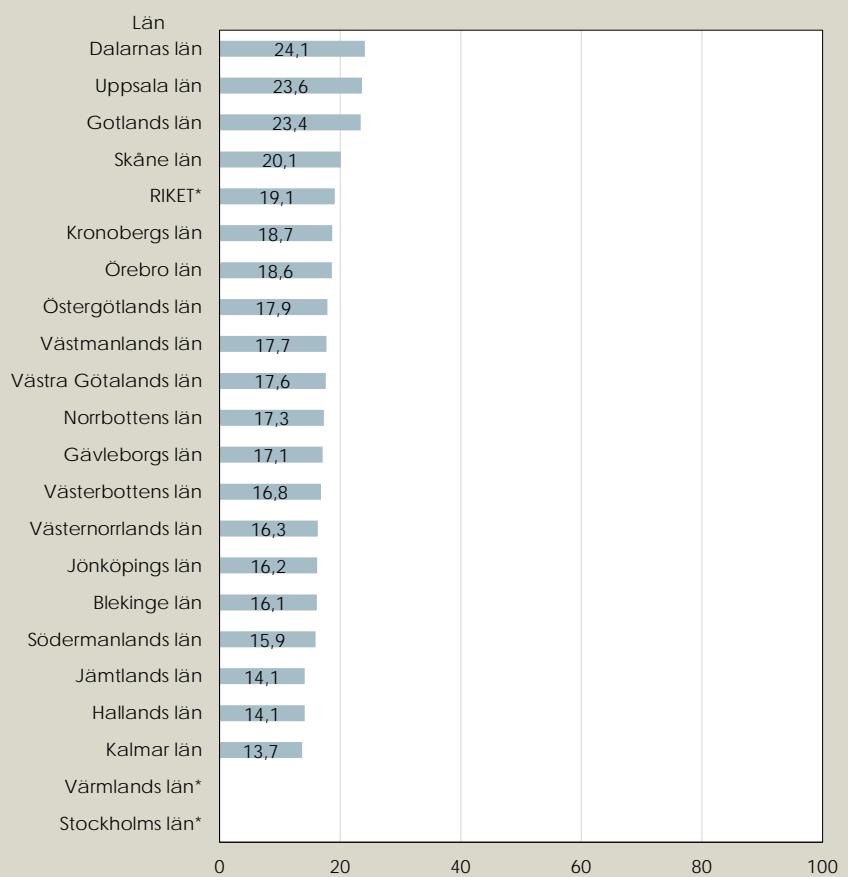
Uppsala saknar värden vid 9 månaders ålder.

Skattat värde för riket

Källa: Socialstyrelsen

Procent

Diagram 9. Andel ammade barn vid tolv månaders ålder per län, barn födda 2013



*Uppgifter saknas för Värmland och Stockholm uppfyller ej kvalitetskriterierna år 2013.

Skattat värde för riket

Procent

Källa: Socialstyrelsen

Tabeller

Tabell 1. Ammade barn vid en veckas ålder, barn födda 1986–2013

År	Enbart ammade		Delvis ammade		Enbart eller delvis ammade		Uppgift saknas
	N	%	N	%	N	%	%
1986	90 241	91,6	5 549	5,6	95 790	97,2	1,9
1987	93 761	91,8	5 772	5,7	99 533	97,5	1,7
1988	100 071	91,6	6 482	5,9	106 553	97,5	1,7
1989	103 883	92,1	6 403	5,7	110 286	97,8	1,4
1990	97 179	93,0	5 153	4,9	102 332	97,9	1,5
1991	100 901	92,7	5 623	5,2	106 524	97,9	1,3
1992	110 068	93,2	5 774	4,9	115 842	98,1	1,2
1993	107 204	93,9	4 868	4,3	112 072	98,2	1,3
1994	103 557	94,4	4 341	4,0	107 898	98,4	1,2
1995	95 418	94,4	4 026	4,0	99 444	98,4	1,0
1996	88 791	94,3	3 858	4,1	92 649	98,4	1,2
1997	83 573	93,8	4 023	4,5	87 596	98,3	1,3
1998	82 368	93,4	4 264	4,8	86 632	98,2	1,6
1999	81 547	93,0	4 503	5,1	86 050	98,2	1,4
2000	82 920	92,6	5 065	5,7	87 985	98,3	1,6
2001 ¹	82 672	91,5	5 956	6,6	88 628	98,1	1,5
2002 ²	85 309	91,0	6 638	7,1	91 947	98,1	1,5
2003	89 617	90,4	7 589	7,7	97 206	98,0	1,5
2004	89 588	89,4	8 582	8,6	98 170	97,9	1,5
2005 ³	88 745	88,4	9 358	9,3	98 103	97,7	2,3
2006	91 528	87,5	10 551	10,1	102 079	97,6	2,2
2007	91 249	86,0	11 943	11,3	103 192	97,3	2,3
2008	91 581	85,1	13 011	12,1	104 592	97,2	2,4
2009	93 096	84,5	13 798	12,5	106 894	97,0	2,3
2010	94 981	82,9	15 591	13,6	110 572	96,6	2,1
2011	91 638	82,7	15 368	13,9	107 006	96,5	2,2
2012	90 915	81,4	16 206	14,5	107 121	95,9	2,3
2013 ⁴	89 496	80,7	16 553	14,9	105 847	95,5	4,7

1) Uppgift saknas för Kiruna, Pajala, Jokkmokk och Gällivare kommun

2) Uppgift saknas för Blekinge län samt för Kiruna, Jokkmokk och Gällivare kommun

3) Uppgift saknas för Nykvarn

4) Skattat riksvärde för 2013 då uppgifter saknas för hela landstinget Värmland och vissa kommuner i Stockholms läns landsting är exkluderade pga. kvalitetsbrister. Vid beräkningen av riket har därför uppgifter för 2012 för använts för dessa.

Not: För barn födda från och med 2004 har Sverige anpassat sig till WHO:s anmningsdefinition (se sid. 14)

Tabell 2. Ammade barn vid två månaders ålder, barn födda 1986–2013

År	Enbart ammade		Delvis ammade		Enbart eller delvis ammade		Uppgift saknas
	N	%	N	%	N	%	
1986	68 312	69,5	15 625	15,9	83 937	85,4	2,2
1987	70 863	69,7	16 499	16,2	87 362	85,9	2,2
1988	74 662	68,5	18 494	17,0	93 156	85,5	2,0
1989	77 308	68,8	19 088	17,0	96 396	85,8	1,8
1990	73 825	70,9	16 843	16,2	90 668	87,1	1,9
1991	78 089	72,0	17 014	15,7	95 103	87,7	1,5
1992	86 776	73,6	17 722	15,0	104 498	88,6	1,4
1993	86 933	76,3	15 639	13,7	102 572	90,0	1,5
1994	85 963	78,5	13 692	12,5	99 655	91,0	1,4
1995	80 969	80,2	11 791	11,7	92 760	91,9	1,1
1996	76 330	81,2	10 652	11,3	86 982	92,5	1,4
1997	71 969	80,9	10 329	11,6	82 298	92,5	1,5
1998	71 244	80,9	10 212	11,6	81 456	92,5	1,7
1999	70 566	80,6	10 174	11,6	80 740	92,3	1,6
2000	71 568	80,2	10 757	12,1	82 325	92,2	1,9
2001 ¹	71 875	79,7	11 086	12,3	82 936	92,0	1,8
2002 ²	74 156	79,3	11 773	12,6	85 929	91,9	1,7
2003	77 555	78,4	13 147	13,3	90 702	91,7	1,7
2004	77 172	77,3	14 045	14,1	91 217	91,4	2,0
2005 ³	75 573	75,8	14 931	15,0	90 504	90,7	2,9
2006	77 348	74,6	16 456	15,9	93 804	90,4	3,1
2007	75 774	71,9	18 342	17,4	94 116	89,4	3,0
2008	75 749	71,0	18 923	17,7	94 672	88,8	3,4
2009	75 832	69,4	20 333	18,6	96 165	88,1	3,2
2010	76 253	67,1	22 529	19,8	98 782	86,9	2,8
2011	73 954	67,1	21 586	19,6	95 540	86,7	2,8
2012	73 357	66,0	21 974	19,8	95 331	85,8	2,9
2013 ⁴	72 522	65,8	21 835	19,8	94 357	85,7	5,2

1) Uppgift saknas för Kiruna, Pajala, Jokkmokk och Gällivare kommun

2) Uppgift saknas för Blekinge län samt för Kiruna, Jokkmokk och Gällivare kommun

3) Uppgift saknas för Nykvarn

4) Skattat riksvärde för 2013 då uppgifter saknas för hela landstinget Värmland och vissa kommuner i Stockholms läns landsting är exkluderade pga. kvalitetsbrister. Vid beräkningen av riket har därför uppgifter för 2012 för använts för dessa.

Not: För barn födda från och med 2004 har Sverige anpassat sig till WHO:s amningsdefinition (se sid. 14)

Tabell 3. Ammade barn vid fyra månaders ålder, barn födda 1986–2013

År	Enbart ammade		Delvis ammade		Enbart eller delvis ammade		Uppgift saknas
	N	%	N	%	N	%	%
1986	47 730	48,7	18 796	19,2	66 526	67,9	2,6
1987	49 719	49,1	19 228	19,0	68 947	68,1	2,6
1988	51 175	47,2	21 513	19,8	72 688	67,0	2,4
1989	53 536	47,8	22 209	19,8	75 745	67,6	2,2
1990	52 380	50,5	20 411	19,7	72 791	70,2	2,2
1991	57 094	52,8	20 279	18,7	77 373	71,5	1,9
1992	65 241	55,6	21 389	18,2	86 630	73,8	1,8
1993	68 887	60,7	18 763	16,5	87 650	77,2	1,9
1994	69 951	64,1	17 201	15,7	87 152	79,8	1,7
1995	67 374	66,9	15 071	15,0	82 445	81,9	1,4
1996	64 242	68,6	13 922	14,9	78 164	83,5	1,7
1997	60 982	68,9	13 169	14,9	74 151	83,8	1,9
1998	60 615	69,1	12 900	14,7	73 515	83,8	2,1
1999	59 794	68,7	12 926	14,8	72 720	83,5	2,1
2000	60 694	68,3	13 223	14,9	73 917	83,2	2,4
2001 ¹	61 279	68,3	13 283	14,8	74 562	83,1	2,2
2002 ²	63 409	68,0	14 179	15,2	77 588	83,3	2,1
2003	66 489	67,5	15 028	15,2	81 517	82,7	2,1
2004	63 463	63,8	18 837	18,9	82 300	82,7	2,3
2005 ³	60 717	61,1	20 316	20,4	81 033	81,6	3,4
2006	61 591	59,8	21 749	21,1	83 340	80,9	3,8
2007	58 826	56,2	24 496	23,4	83 322	79,6	3,7
2008	57 927	54,7	25 235	23,8	83 162	78,5	4,0
2009	57 224	52,7	26 995	24,8	84 219	77,5	3,7
2010	57 660	50,9	27 872	24,6	85 532	75,6	3,3
2011	57 694	52,6	25 270	23,0	82 964	75,6	3,3
2012	57 960	52,4	24 743	22,4	82 703	74,8	3,4
2013 ⁴	58 095	53,0	24 233	22,1	82 328	75,1	5,7

1) Uppgift saknas för Kiruna, Pajala, Jokkmokk och Gällivare kommun

2) Uppgift saknas för Blekinge län samt för Kiruna, Jokkmokk och Gällivare kommun

3) Uppgift saknas för Nykvarn

4) Skattat riksvärde för 2013 då uppgifter saknas för hela landstinget Värmland och vissa kommuner i Stockholms läns landsting är exkluderade pga. kvalitetsbrister. Vid beräkningen av riket har därför uppgifter för 2012 för använts för dessa.

Not: För barn födda från och med 2004 har Sverige anpassat sig till WHO:s amningsdefinition (se sid. 14)

Tabell 4. Ammade barn vid sex månaders ålder, barn födda 1986–2013

År	Enbart ammade		Delvis ammade		Enbart eller delvis ammade		Uppgift saknas
	N	%	N	%	N	%	%
1986	24 972	25,6	24 397	25,1	49 369	50,7	3,1
1987	25 310	25,2	25 524	25,4	50 834	50,6	3,2
1988	26 168	24,2	26 363	24,4	52 531	48,6	2,9
1989	27 087	24,3	28 342	25,5	55 429	49,8	2,8
1990	27 470	26,6	26 863	26,0	54 333	52,6	2,7
1991	31 813	29,5	27 398	25,4	59 211	54,9	2,3
1992	37 636	32,2	31 038	26,5	68 674	58,7	2,2
1993	41 442	36,7	30 169	26,7	71 611	63,4	2,2
1994	43 444	40,0	29 741	27,3	73 185	67,3	2,1
1995	42 466	42,3	28 355	28,3	70 821	70,6	1,8
1996	40 192	43,1	27 763	29,8	67 955	72,9	2,2
1997	36 569	41,5	28 436	32,3	65 005	73,8	2,4
1998	33 917	39,0	29 926	34,4	63 843	73,3	2,9
1999	31 470	36,3	31 687	36,6	63 157	72,9	2,7
2000	29 503	33,4	34 240	38,8	63 743	72,2	3,0
2001 ¹	31 007	34,7	33 681	37,7	64 688	72,4	2,7
2002 ²	29 158	31,5	38 053	41,1	67 211	72,5	2,6
2003	30 733	31,3	40 287	41,1	71 020	72,4	2,6
2004	18 989	19,2	52 288	52,8	71 277	72,0	2,8
2005 ³	15 671	15,9	53 819	54,5	69 490	70,4	4,0
2006	15 223	14,9	55 599	54,3	70 822	69,2	4,4
2007	12 722	12,3	57 415	55,4	70 137	67,6	4,7
2008	12 211	11,7	57 412	54,8	69 623	66,5	5,2
2009	11 199	10,4	58 507	54,4	69 706	64,8	4,8
2010	11 914	10,6	58 415	51,9	70 329	62,5	4,0
2011	14 806	13,6	54 150	49,6	68 956	63,1	3,8
2012	16 003	14,5	53 058	48,2	69 061	62,7	3,9
2013 ⁴	16 576	15,2	52 378	48,0	68 954	63,2	6,1

1) Uppgift saknas för Kiruna, Pajala, Jokkmokk och Gällivare kommun

2) Uppgift saknas för Blekinge län samt för Kiruna, Jokkmokk och Gällivare kommun

3) Uppgift saknas för Nykvarn

4) Skattat riksvärde för 2013 då uppgifter saknas för hela landstinget Värmland och vissa kommuner i Stockholms läns landsting är exkluderade pga. kvalitetsbrister. Vid beräkningen av riket har därför uppgifter för 2012 för använts för dessa.

Not: För barn födda från och med 2004 har Sverige anpassat sig till WHO:s amningsdefinition (se sid. 14)

Tabell 5. Ammade barn vid nio månaders ålder, barn födda 2002–2013

År	Enbart ammade		Delvis ammade		Enbart eller delvis ammade		Uppgift saknas
	N	%	N	%	N	%	%
2002 ¹	2 452	2,9	33 708	39,4	36 160	42,3	11,2
2003	2 321	2,5	37 223	40,2	39 544	42,7	8,7
2004 ²	965	1,0	37 947	40,5	38 912	41,5	8,7
2005 ³	538	0,6	38 075	39,2	38 613	39,8	5,8
2006	716	0,7	38 073	38,0	38 789	38,7	6,6
2007	466	0,5	37 279	37,0	37 745	37,4	7,6
2008	474	0,5	37 055	36,5	37 529	36,9	8,5
2009	444	0,4	36 284	34,6	36 728	35,0	7,5
2010	415	0,4	37 093	33,6	37 508	33,9	5,8
2011	524	0,5	37 560	34,9	38 084	35,3	5,1
2012	489	0,5	38 395	35,3	38 884	35,8	5,2
2013 ⁴⁵	447	0,4	40 058	36,6	40 505	37,0	5,8

1) Uppgift saknas för Blekinge län samt för Kiruna, Jokkmokk och Gällivare kommun.

2) Uppgift saknas för Burlöv, Eslöv, Hörby, Höör, Kävlinge, Landskrona, Lomma, Lund, Staffanstorps och Svalöv

3) Uppgift saknas för Nykvarn

4) Skattat riksvärde för 2013 då uppgifter saknas för hela landstinget Värmland och vissa kommuner i Stockholms läns landsting är exkluderade pga. kvalitetsbrister. Vid beräkningen av riket har därför uppgifter för 2012 för använts för dessa.

5) Uppsala saknar värden vid 9 månaders ålder, därför har 2012 års uppgifter använts vid beräkningen av riket

Not: För barn födda från och med 2004 har Sverige anpassat sig till WHO:s amningsdefinition (se sid. 14)

Tabell 6. Ammade barn vid tolv månaders ålder, barn födda 2002–2013

År	Enbart ammade		Delvis ammade		Enbart eller delvis ammade		Uppgift saknas
	N	%	N	%	N	%	%
2002 ¹	724	0,8	17 183	19,1	17 907	19,9	5,5
2003	636	0,7	18 795	19,9	19 431	20,6	6,6
2004 ²	119	0,1	18 665	19,4	18 784	19,6	6,1
2005 ³	82	0,1	17 148	17,9	17 230	18,0	7,2
2006	111	0,1	17 169	17,3	17 280	17,4	7,7
2007	70	0,1	17 620	17,7	17 690	17,8	9,1
2008	90	0,1	17 267	17,2	17 357	17,3	9,9
2009	74	0,1	17 031	16,4	17 105	16,4	8,2
2010	72	0,1	17 663	16,1	17 735	16,2	6,6
2011	97	0,1	18 419	17,1	18 516	17,2	5,4
2012	79	0,1	19 454	18,0	19 533	18,0	5,6
2013 ⁴	45	0,0	20 789	19,1	20 834	19,1	5,9

1) Uppgift saknas för Blekinge län samt för Kiruna, Jokkmokk och Gällivare kommun.

3) Uppgift saknas för Nykvarn

4) Skattat riksvärde för 2013 då uppgifter saknas för hela landstinget Värmland och vissa kommuner i Stockholms läns landsting är exkluderade pga. kvalitetsbrister. Vid beräkningen av riket har därför uppgifter för 2012 för använts för dessa.

Not: För barn födda från och med 2004 har Sverige anpassat sig till WHO:s amningsdefinition (se sid. 14)

Tabell 7. Enbart eller delvis ammade barn per län, barn födda 2013

Län	Andel (%) enbart eller delvis ammade vid följande ålder					
	1 vecka	2 mån	4 mån	6 mån	9 mån	12 mån
Stockholms län*
Uppsala län*	96,7	88,8	79,3	70,2	.	23,6
Södermanlands län	94,2	83,7	71,0	58,0	33,1	15,9
Östergötlands län	95,1	84,4	73,3	62,2	36,4	17,9
Jönköpings län	95,4	82,1	71,1	59,8	34,7	16,2
Kronobergs län	98,5	86,7	77,2	65,9	41,0	18,7
Kalmar län	94,5	83,4	72,4	61,5	33,1	13,7
Gotlands län	96,3	85,5	73,2	64,0	40,3	23,4
Blekinge län	95,0	82,9	69,0	57,5	33,7	16,1
Skåne län	94,7	81,4	70,2	57,9	33,9	20,1
Hallands län	96,3	84,7	72,4	59,8	30,5	14,1
Västra Götalands län	95,3	84,9	74,1	60,8	34,4	17,6
Värmlands län*
Örebro län	97,0	85,0	74,0	64,3	41,4	18,6
Västmanlands län	94,3	81,8	69,4	57,8	34,3	17,7
Dalarnas län	96,4	88,0	77,8	63,6	42,5	24,1
Gävleborgs län	96,6	85,3	72,2	59,4	34,1	17,1
Västernorrlands län	95,7	85,0	73,1	60,9	34,9	16,3
Jämtlands län	96,4	87,9	76,6	65,9	38,6	14,1
Västerbottens län	96,5	88,4	77,2	65,9	35,5	16,8
Norrbottens län	95,3	85,3	74,1	62,5	37,0	17,3
RIKET*	95,5	85,7	75,1	63,2	37,0	19,1

*Uppgifter saknas för Värmland och Stockholm uppfyller ej kvalitetskriterierna år 2013. För Uppsala saknas värden för amning vid 9 månader. Skattat värde för riket

Tabell 8. Ammade barn vid en veckas ålder per län, barn födda 2013

Län	Enbart ammade		Delvis ammade		Enbart eller delvis ammade		Uppgift saknas
	N	%	N	%	N	%	%
Stockholms län*
Uppsala län	3 196	85,8	407	10,9	3 603	96,7	4,9
Södermanlands län	2 502	78,8	490	15,4	2 992	94,2	1,1
Östergötlands län	4 053	80,9	715	14,3	4 768	95,1	1,4
Jönköpings län	3 194	80,8	580	14,7	3 774	95,4	1,5
Kronobergs län	1 920	87,3	246	11,2	2 166	98,5	2,2
Kalmar län	1 946	82,6	280	11,9	2 226	94,5	0,9
Gotlands län	437	84,4	62	12,0	499	96,3	1,5
Blekinge län	1 320	84,0	172	10,9	1 492	95,0	2,7
Skåne län	12 203	79,1	2 402	15,6	14 605	94,7	2,6
Hallands län	2 875	83,6	434	12,6	3 309	96,3	1,0
Västra Götalands län	15 415	80,8	2 776	14,5	18 191	95,3	2,1
Värmlands län*
Örebro län	2 815	84,5	417	12,5	3 232	97,0	2,5
Västmanlands län	2 256	78,8	444	15,5	2 700	94,3	3,0
Dalarnas län	2 166	85,2	284	11,2	2 450	96,4	11,4
Gävleborgs län	2 400	84,2	352	12,4	2 752	96,6	1,2
Västernorrlands län	2 073	84,6	272	11,1	2 345	95,7	2,2
Jämtlands län	1 079	83,4	168	13,0	1 247	96,4	1,0
Västerbottens län	2 224	76,3	587	20,1	2 811	96,5	1,2
Norrbottnens län	1 939	78,4	417	16,9	2 356	95,3	0,7
RIKET*	89 496	80,7	16 553	14,9	105 847	95,5	4,7

*Uppgifter saknas för Värmland och Stockholm uppfyller ej kvalitetskriterierna år 2013. Skattat värde för riket

Tabell 9. Ammade barn vid två månaders ålder per län, barn födda 2013

Län	Enbart ammade		Delvis ammade		Enbart eller delvis ammade		Uppgift saknas
	N	%	N	%	N	%	
Stockholms län*
Uppsala län	2 649	71,4	648	17,5	3 297	88,8	5,3
Södermanlands län	1 987	62,8	663	20,9	2 650	83,7	1,4
Östergötlands län	3 255	65,0	972	19,4	4 227	84,4	1,4
Jönköpings län	2 499	63,2	751	19,0	3 250	82,1	1,4
Kronobergs län	1 573	71,8	326	14,9	1 899	86,7	2,7
Kalmar län	1 582	67,2	380	16,1	1 962	83,4	1,0
Gotlands län	351	68,0	90	17,4	441	85,5	1,9
Blekinge län	1 059	67,4	244	15,5	1 303	82,9	2,7
Skåne län	9 566	62,2	2 957	19,2	12 523	81,4	2,9
Hallands län	2 261	65,8	652	19,0	2 913	84,7	1,0
Västra Götalands län	12 113	63,7	4 028	21,2	16 141	84,9	2,5
Värmlands län*
Örebro län	2 120	65,1	649	19,9	2 769	85,0	4,8
Västmanlands län	1 697	59,8	625	22,0	2 322	81,8	3,9
Dalarnas län	1 776	70,0	456	18,0	2 232	88,0	11,6
Gävleborgs län	1 841	64,7	584	20,5	2 425	85,3	1,4
Västernorrlands län	1 674	68,3	411	16,8	2 085	85,0	2,2
Jämtlands län	912	70,6	223	17,3	1 135	87,9	1,2
Västerbottens län	2 014	69,2	560	19,2	2 574	88,4	1,3
Norrbottnens län	1 624	65,7	483	19,6	2 107	85,3	0,8
RIKET*	72 522	65,8	21 835	19,8	94 357	85,7	5,2

*Uppgifter saknas för Värmland och Stockholm uppfyller ej kvalitetskriterierna år 2013. Skattat värde för rike

Tabell 10. Ammade barn vid fyra månaders ålder per län, barn födda 2013

Län	Enbart ammade		Delvis ammade		Enbart eller delvis ammade		Uppgift saknas
	N	%	N	%	N	%	
Stockholms län*
Uppsala län	2 230	60,3	704	19,0	2 934	79,3	5,7
Södermanlands län	1 532	48,8	695	22,1	2 227	71,0	2,3
Östergötlands län	2 682	53,7	981	19,6	3 663	73,3	1,7
Jönköpings län	2 111	53,4	701	17,7	2 812	71,1	1,5
Kronobergs län	1 291	58,9	401	18,3	1 692	77,2	2,6
Kalmar län	1 338	56,9	363	15,4	1 701	72,4	1,1
Gotlands län	306	59,5	70	13,6	376	73,2	2,3
Blekinge län	855	54,6	226	14,4	1 081	69,0	3,1
Skåne län	7 663	49,9	3 112	20,3	10 775	70,2	3,1
Hallands län	1 816	52,9	668	19,5	2 484	72,4	1,2
Västra Götalands län	8 998	47,5	5 054	26,7	14 052	74,1	2,8
Värmlands län*
Örebro län	1 699	52,5	695	21,5	2 394	74,0	5,6
Västmanlands län	1 238	43,7	726	25,6	1 964	69,4	4,2
Dalarnas län	1 474	58,3	493	19,5	1 967	77,8	12,0
Gävleborgs län	1 452	51,2	594	21,0	2 046	72,2	1,8
Västernorrlands län	1 371	56,1	414	16,9	1 785	73,1	2,5
Jämtlands län	792	61,6	193	15,0	985	76,6	1,6
Västerbottens län	1 746	60,2	491	16,9	2 237	77,2	1,8
Norrbottens län	1 336	54,2	491	19,9	1 827	74,1	0,9
RIKET*	58 095	53,0	24 233	22,1	82 328	75,1	5,7

*Uppgifter saknas för Värmland och Stockholm uppfyller ej kvalitetskriterierna år 2013. Skattat värde för riket

Tabell 11. Ammade barn vid sex månaders ålder per län, barn födda 2013

Län	Enbart ammade		Delvis ammade		Enbart eller delvis ammade		Uppgift saknas
	N	%	N	%	N	%	
Stockholms län*
Uppsala län	868	23,7	1 703	46,5	2 571	70,2	6,7
Södermanlands län	393	12,7	1 406	45,4	1 799	58,0	3,5
Östergötlands län	994	20,0	2 100	42,2	3 094	62,2	2,1
Jönköpings län	484	12,2	1 881	47,6	2 365	59,8	1,5
Kronobergs län	426	19,5	1 014	46,4	1 440	65,9	3,0
Kalmar län	373	15,9	1 072	45,6	1 445	61,5	1,1
Gotlands län	73	14,0	260	50,0	333	64,0	1,2
Blekinge län	409	26,1	491	31,4	900	57,5	3,1
Skåne län	2 385	15,6	6 452	42,3	8 837	57,9	3,6
Hallands län	497	14,6	1 545	45,3	2 042	59,8	1,7
Västra Götalands län	1 603	8,5	9 849	52,3	11 452	60,8	3,5
Värmlands län*
Örebro län	609	19,0	1 447	45,2	2 056	64,3	6,7
Västmanlands län	315	11,1	1 324	46,7	1 639	57,8	4,1
Dalarnas län	560	22,2	1 042	41,4	1 602	63,6	12,4
Gävleborgs län	484	17,0	1 203	42,4	1 687	59,4	1,5
Västernorrlands län	574	23,5	911	37,3	1 485	60,9	2,7
Jämtlands län	204	15,9	640	50,0	844	65,9	2,0
Västerbottens län	714	24,6	1 195	41,2	1 909	65,9	1,8
Norrbottnens län	508	20,6	1 030	41,9	1 538	62,5	1,1
RIKET*	16 576	15,2	52 378	48,0	68 954	63,2	6,1

*Uppgifter saknas för Värmland och Stockholm uppfyller ej kvalitetskriterierna år 2013. Skattat värde för riket

Tabell 12. Ammade barn vid nio månaders ålder per län, barn födda 2013

Län	Enbart eller delvis ammade		Uppgift saknas
	N	%	%
Stockholms län*	.	.	.
Uppsala län*	.	.	.
Södermanlands län	997	33,1	6,5
Östergötlands län	1 805	36,4	2,4
Jönköpings län	1 373	34,7	1,5
Kronobergs län	889	41,0	3,7
Kalmar län	776	33,1	1,5
Gotlands län	210	40,3	1,0
Blekinge län	527	33,7	3,1
Skåne län	5 159	33,9	4,0
Hallands län	1 039	30,5	2,1
Västra Götalands län	6 348	34,4	5,7
Värmlands län*	.	.	.
Örebro län	1 374	41,4	3,0
Västmanlands län	967	34,3	4,5
Dalarnas län	1 059	42,5	13,7
Gävleborgs län	961	34,1	2,3
Västernorrlands län	843	34,9	3,8
Jämtlands län	492	38,6	2,4
Västerbottens län	1 016	35,5	3,1
Norrbottens län	902	37,0	2,1
RIKET*	40 505	37,0	5,8

*Uppgifter saknas för Värmland och Stockholm uppfyller ej kvalitetskriterierna år 2013.
För Uppsala saknas värden för amning vid 9 månader. Skattat värde för riket

Tabell 13. Ammade barn vid tolv månaders ålder per län, barn födda 2013

Län	Enbart eller delvis ammade		Uppgift saknas
	N	%	%
Stockholms län*	.	.	.
Uppsala län	808	23,6	14,3
Södermanlands län	466	15,9	9,7
Östergötlands län	884	17,9	2,8
Jönköpings län	638	16,2	1,6
Kronobergs län	404	18,7	4,1
Kalmar län	318	13,7	2,5
Gotlands län	122	23,4	1,0
Blekinge län	251	16,1	3,5
Skåne län	3 055	20,1	3,9
Hallands län	476	14,1	2,6
Västra Götalands län	3 242	17,6	6,0
Värmlands län*	.	.	.
Örebro län	616	18,6	2,9
Västmanlands län	498	17,7	4,8
Dalarnas län	594	24,1	15,0
Gävleborgs län	479	17,1	3,0
Västernorrlands län	389	16,3	4,7
Jämtlands län	177	14,1	4,1
Västerbottens län	480	16,8	3,4
Norrbottens län	415	17,3	3,5
RIKET*	20 834	19,1	5,9

*Uppgifter saknas för Värmland och Stockholm uppfyller ej kvalitetskriterierna år 2013.
Skattat värde för riket

Tabell 14. Enbart eller delvis ammade barn per kommun, barn födda 2013

Kommun	2 mån		4 mån		6 mån		9 mån		12 mån	
	N	%	N	%	N	%	N	%	N	%
01 Stockholms län*
Inga data presenteras pga. kvalitetsbrister år 2013										
03 Uppsala län ¹	3 297	88,8	2 934	79,3	2 571	70,2	.	.	808	23,6
0305 Håbo	165	87,8	136	73,1	119	65,0	.	.	20	12,2
0319 Älvkarleby	57	81,4	43	65,2	29	46,0	.	.	13	21,0
0330 Knivsta	159	89,3	149	83,7	129	72,5	.	.	38	22,1
0331 Heby	99	76,7	68	52,7	60	46,9	.	.	19	15,1
0360 Tierp	154	79,4	137	70,6	113	58,5	.	.	45	23,8
0380 Uppsala	2 125	91,2	1 936	83,4	1 728	75,1	.	.	576	27,2
0381 Enköping	358	85,2	316	75,2	263	63,8	.	.	60	15,4
0382 Östhammar	180	88,7	149	73,4	130	64,0	.	.	37	18,4
04 Södermanlands län	2 650	83,7	2 227	71,0	1 799	58,0	997	33,1	466	15,9
0428 Vingåker	61	78,2	54	69,2	46	59,0	28	35,9	19	24,4
0461 Gnesta	99	91,7	86	80,4	74	70,5	45	44,1	28	28,6
0480 Nyköping	535	87,4	443	72,4	358	58,5	197	32,2	89	14,5
0481 Oxelösund	75	75,8	65	65,7	49	49,5	23	23,2	x	3,0
0482 Flen	128	84,2	112	75,7	95	66,9	60	44,4	32	25,4
0483 Katrineholm	398	91,5	335	77,2	277	64,6	186	43,9	104	24,5
0484 Eskilstuna	1 011	82,4	836	69,0	670	56,2	350	31,0	141	13,1
0486 Strängnäs	272	81,2	239	71,8	177	53,5	79	24,2	36	11,4
0488 Trosa	71	59,2	57	49,6	53	47,7	29	27,4	14	14,0
05 Östergötlands län	4 227	84,4	3 663	73,3	3 094	62,2	1 805	36,4	884	17,9
0509 Ödeshög	28	66,7	22	52,4	20	47,6	6	14,3	4	9,5
0512 Ydre	26	76,5	21	61,8	18	52,9	10	29,4	4	11,8
0513 Kinda	78	86,7	56	62,2	52	57,8	39	43,3	23	25,6
0560 Boxholm	43	84,3	36	73,5	28	57,1	9	19,1	7	14,3
0561 Åtvidaberg	84	84,0	77	77,0	63	63,0	33	33,0	25	25,0

Tabell 14 forts.

Kommun	2 mån		4 mån		6 mån		9 mån		12 mån	
	N	%	N	%	N	%	N	%	N	%
0562 Finspång	191	83,8	171	75,0	136	59,6	74	32,5	35	15,4
0563 Valdemarsvik	37	78,7	29	61,7	22	46,8	12	25,0	7	14,0
0580 Linköping	1 598	86,7	1 423	77,3	1 229	67,2	733	40,2	376	20,8
0581 Norrköping	1 457	83,9	1 253	72,4	1 065	62,0	610	35,5	288	16,9
0582 Söderköping	148	86,5	139	81,3	112	65,5	56	32,7	27	15,8
0583 Motala	339	82,3	272	66,0	217	52,5	138	33,6	57	13,9
0584 Vadstena	53	82,8	43	67,2	32	50,0	26	40,6	9	14,1
0586 Mjölby	145	76,7	121	64,0	100	52,9	59	31,2	22	11,6
06 Jönköpings län	3 250	82,1	2 812	71,1	2 365	59,8	1 373	34,7	638	16,2
0604 Aneby	51	70,8	43	59,7	38	52,8	22	30,6	10	13,9
0617 Gnosjö	82	83,7	71	72,4	59	60,2	42	42,9	19	19,4
0642 Mullsjö	57	74,0	51	66,2	47	61,0	31	40,3	9	12,0
0643 Habo	144	85,7	125	74,9	108	64,3	50	29,9	19	11,3
0662 Gislaved	265	80,3	228	69,1	193	58,3	124	37,5	63	19,1
0665 Vaggeryd	137	89,0	115	74,7	98	63,6	61	39,6	31	20,1
0680 Jönköping	1 358	85,4	1 193	75,1	998	62,9	580	36,6	239	15,1
0682 Nässjö	265	77,5	221	64,6	190	55,6	115	33,6	60	17,4
0683 Värnamo	289	81,9	246	69,5	200	56,8	111	31,3	61	17,6
0684 Sävsjö	104	82,5	88	69,8	77	61,1	52	41,3	28	21,7
0685 Vetlanda	224	78,3	199	69,6	168	58,7	96	33,6	50	17,4
0686 Eksjö	159	82,0	137	70,6	112	57,7	57	29,4	35	17,9
0687 Tranås	115	69,3	95	57,2	77	46,4	32	19,4	14	8,5
07 Kronobergs län	1 899	86,7	1 692	77,2	1 440	65,9	889	41,0	404	18,7
0760 Uppvidinge	82	85,4	70	72,9	62	64,6	48	50,0	24	24,7
0761 Lessebo	69	82,1	58	69,0	46	54,1	34	40,0	17	20,2
0763 Tingsryd	73	80,2	65	71,4	52	56,5	35	38,0	18	19,6
0764 Alvesta	190	84,1	161	71,6	131	59,0	76	33,9	39	17,9
0765 Älmhult	186	89,0	164	78,5	150	71,8	96	45,9	39	18,6
0767 Markaryd	77	79,4	63	64,9	51	52,6	25	26,0	15	15,6

Tabell 14 forts.

Kommun	2 mån		4 mån		6 mån		9 mån		12 mån	
	N	%	N	%	N	%	N	%	N	%
0780 Växjö	1 004	89,6	917	81,5	784	70,2	492	44,7	225	20,5
0781 Ljungby	218	82,0	194	72,9	164	61,7	83	31,2	27	10,2
08 Kalmar län	1 962	83,4	1 701	72,4	1 445	61,5	776	33,1	318	13,7
0821 Högsby	38	82,6	30	65,2	22	47,8	11	24,4	x	6,7
0834 Torsås	42	79,2	36	67,9	29	54,7	11	20,8	4	7,5
0840 Mörbylånga	145	87,3	129	77,7	108	65,1	55	34,2	18	11,0
0860 Hultsfred	85	73,3	72	62,1	66	56,9	41	35,3	22	19,0
0861 Mönsterås	100	77,5	83	64,3	70	54,3	34	26,4	14	11,0
0862 Emmaboda	95	88,8	85	79,4	74	69,2	46	43,0	22	20,6
0880 Kalmar	633	86,7	575	78,9	495	67,9	261	35,9	91	12,9
0881 Nybro	123	71,1	103	59,5	84	49,1	48	28,1	25	14,6
0882 Oskarshamn	235	83,9	198	70,7	165	58,9	104	37,0	54	19,3
0883 Västervik	298	85,6	248	71,3	206	59,2	105	30,3	40	11,7
0884 Vimmerby	107	78,1	91	66,9	79	58,1	29	21,3	12	8,8
0885 Borgholm	61	89,7	51	75,0	47	69,1	31	45,6	13	19,1
09 Gotlands län	441	85,5	376	73,2	333	64,0	210	40,3	122	23,4
0980 Gotland	441	85,5	376	73,2	333	64,0	210	40,3	122	23,4
10 Blekinge län	1 303	82,9	1 081	69,0	900	57,5	527	33,7	251	16,1
1060 Olofström	81	78,6	61	59,2	55	53,4	25	24,3	9	8,7
1080 Karlskrona	599	86,9	491	71,5	408	59,4	228	33,2	95	13,8
1081 Ronneby	235	83,0	198	70,2	160	56,7	115	40,8	67	23,8
1082 Karlshamn	271	81,4	235	71,0	196	59,4	114	34,5	53	16,3
1083 Sölvesborg	117	71,8	96	58,9	81	49,7	45	27,6	27	16,6
12 Skåne län	12 523	81,4	10 775	70,2	8 837	57,9	5 159	33,9	3 055	20,1
1214 Svalöv	82	75,9	69	63,9	49	45,8	33	30,8	21	19,8
1230 Staffanstorps	227	87,3	212	81,5	165	63,5	87	33,6	50	19,2
1231 Burlöv	150	80,2	132	71,0	102	55,4	59	32,1	44	23,9
1233 Vellinge	293	82,5	268	75,5	201	56,6	100	28,3	36	10,3
1256 Östra Göinge	107	78,7	85	62,5	61	44,9	29	21,3	20	14,7

Tabell 14 forts.

Kommun	2 mån		4 mån		6 mån		9 mån		12 mån	
	N	%	N	%	N	%	N	%	N	%
1257 Örkelljunga	80	81,6	64	65,3	57	57,6	28	28,3	6	6,1
1260 Bjuv	140	75,7	82	44,3	64	34,6	30	16,2	15	8,1
1261 Kävlinge	293	80,7	267	73,4	219	62,6	96	28,8	49	13,6
1262 Lomma	260	88,4	237	80,3	199	67,5	106	36,1	43	14,6
1263 Svedala	194	76,7	172	68,0	136	53,5	65	25,6	38	15,0
1264 Skurup	123	75,5	96	58,9	84	51,5	42	25,8	31	19,1
1265 Sjöbo	144	82,3	120	70,2	99	57,2	57	32,9	40	23,0
1266 Hörby	109	76,2	99	68,8	81	56,2	55	38,2	35	24,3
1267 Höör	153	82,3	139	74,7	116	62,4	61	32,8	36	19,4
1270 Tomelilla	108	62,8	90	52,3	70	40,7	43	25,0	26	15,2
1272 Bromölla	104	76,5	82	60,3	63	46,3	30	22,1	13	9,6
1273 Osby	100	78,1	77	60,2	63	49,2	41	32,0	22	17,2
1275 Perstorp	43	62,3	31	44,9	23	32,9	14	20,0	6	8,6
1276 Klippan	124	77,5	103	64,4	91	56,9	62	38,8	28	17,5
1277 Åstorp	123	68,7	92	51,7	73	40,3	38	21,2	17	9,3
1278 Båstad	118	82,5	96	67,6	77	54,2	37	26,1	18	12,7
1280 Malmö	4 026	83,7	3 507	73,0	2 907	61,1	1 756	37,1	1 088	23,0
1281 Lund	1 071	86,1	973	78,7	834	68,1	575	47,1	349	28,5
1282 Landskrona	393	71,5	314	57,5	242	44,5	154	28,4	84	15,5
1283 Helsingborg	1 348	84,2	1 154	72,3	956	60,1	574	36,1	355	22,3
1284 Höganäs	180	78,3	154	67,0	110	47,8	52	22,6	31	13,5
1285 Eslöv	333	77,4	277	64,7	233	54,7	147	34,5	82	19,2
1286 Ystad	237	82,9	209	73,6	183	64,4	89	31,3	61	21,6
1287 Trelleborg	339	72,6	277	59,3	219	46,9	118	25,2	71	15,2
1290 Kristianstad	722	82,7	607	69,8	487	56,0	287	33,1	169	19,5
1291 Simrishamn	88	79,3	79	71,2	69	62,2	46	41,1	29	26,1
1292 Ängelholm	343	85,1	294	72,8	258	63,7	109	26,8	57	14,0
1293 Hässleholm	368	76,0	317	65,5	246	50,8	139	28,7	85	17,6
13 Hallands län	2 913	84,7	2 484	72,4	2 042	59,8	1 039	30,5	476	14,1

Tabell 14 forts.

Kommun	2 mån		4 mån		6 mån		9 mån		12 mån	
	N	%	N	%	N	%	N	%	N	%
1315 Hylte	94	83,2	78	69,0	70	61,9	43	38,1	24	21,2
1380 Halmstad	924	82,0	782	69,4	642	57,0	349	31,0	170	15,1
1381 Laholm	200	85,8	165	70,8	136	58,4	69	29,6	35	15,0
1382 Falkenberg	373	87,6	318	74,6	258	60,6	168	39,4	104	24,4
1383 Varberg	605	85,9	514	73,0	411	58,5	190	27,1	84	12,0
1384 Kungsbacka	717	85,9	627	75,5	525	64,5	220	27,5	59	7,5
14 Västra Götalands län	16 141	84,9	14 052	74,1	11 452	60,8	6 348	34,4	3 242	17,6
1401 Härryda	444	88,4	397	79,2	342	69,0	179	37,2	108	22,8
1402 Partille	416	86,7	366	76,4	302	62,7	131	29,4	56	12,3
1407 Öckerö	106	91,4	96	82,8	76	67,3	27	23,9	17	15,0
1415 Stenungsund	277	85,5	235	73,0	191	59,1	91	28,7	30	9,6
1419 Tjörn	129	85,4	110	72,8	78	52,0	47	31,3	20	13,3
1421 Orust	77	85,6	58	64,4	43	47,8	23	25,6	18	20,0
1427 Sotenäs	46	85,2	42	77,8	33	61,1	21	38,9	13	23,6
1430 Munkedal	73	76,0	64	66,7	52	54,2	32	33,3	19	19,8
1435 Tanum	95	83,3	85	74,6	75	65,8	49	43,0	40	35,1
1438 Dals-Ed	44	72,1	40	65,6	29	47,5	15	24,6	6	9,8
1439 Färgelanda	41	74,5	35	63,6	26	47,3	9	16,4	5	9,1
1440 Ale	280	80,7	234	67,0	181	53,1	104	30,8	52	15,3
1441 Lerum	426	83,2	374	73,0	296	59,1	162	33,8	78	16,7
1442 Vårgårda	88	82,2	72	72,7	62	60,2	32	32,0	11	11,2
1443 Bollebygd	84	84,8	72	72,7	61	61,6	32	32,3	19	19,2
1444 Grästorp	34	81,0	21	53,8	**	**	**	**	**	**
1445 Essunga	42	73,7	38	66,7	30	52,6	7	12,3	5	8,8
1446 Karlsborg	58	89,2	50	76,9	45	69,2	28	41,8	16	24,2
1447 Gullspång	36	83,7	36	81,8	31	68,9	12	26,1	10	21,7
1452 Tranemo	95	75,4	86	68,3	72	57,1	60	47,6	24	19,0
1460 Bengtsfors	56	73,7	51	67,1	46	60,5	30	39,5	15	19,7
1461 Mellerud	53	66,2	43	53,8	38	47,5	25	31,2	11	13,6

Tabell 14 forts.

Kommun	2 mån		4 mån		6 mån		9 mån		12 mån	
	N	%	N	%	N	%	N	%	N	%
1462 Lilla Edet	87	79,1	81	71,1	68	60,7	35	30,7	13	11,8
1463 Mark	246	76,6	210	66,0	173	53,4	97	29,9	45	14,0
1465 Svenljunga	67	77,0	60	69,0	48	55,2	19	21,8	12	13,8
1466 Herrljunga	72	75,8	55	58,5	42	44,2	30	32,3	14	16,1
1470 Vara	118	78,7	98	66,2	72	51,1	21	16,9	8	5,4
1471 Götene	93	80,9	82	68,9	70	58,3	31	28,7	20	17,2
1472 Tibro	100	83,3	84	70,0	73	60,8	29	24,4	10	8,4
1473 Töreboda	58	73,4	47	59,5	35	44,3	19	24,1	6	7,6
1480 Göteborg	6 205	88,6	5 531	79,3	4 555	65,9	2 676	39,6	1 434	21,5
1481 Mölndal	633	90,2	560	80,3	469	67,4	274	39,9	118	17,3
1482 Kungälv	405	82,0	340	69,0	293	59,4	138	28,4	72	14,7
1484 Lysekil	90	78,3	69	61,1	57	50,4	23	22,5	8	7,3
1485 Uddevalla	561	86,0	475	72,7	387	59,3	211	32,3	98	15,0
1486 Strömstad	105	73,4	97	67,8	79	55,2	67	47,2	34	23,9
1487 Vänersborg	312	78,2	262	65,7	211	52,6	109	27,2	59	14,8
1488 Trollhättan	606	83,4	524	71,7	419	57,6	217	30,6	126	18,5
1489 Alingsås	409	89,5	349	76,2	281	61,4	147	32,1	69	15,1
1490 Borås	1 124	84,3	964	72,3	820	61,3	449	34,5	230	17,7
1491 Ulricehamn	181	81,9	153	69,9	124	56,6	75	34,6	40	18,3
1492 Åmål	70	81,4	61	74,4	49	59,0	22	26,8	12	13,6
1493 Mariestad	136	86,6	115	73,2	84	54,2	50	32,9	13	8,4
1494 Lidköping	363	81,0	302	67,4	238	53,1	112	25,2	47	10,6
1495 Skara	123	68,3	105	58,3	77	42,8	61	33,9	26	14,4
1496 Skövde	514	80,7	447	69,6	330	52,9	142	23,4	71	11,1
1497 Hjo	76	83,5	62	68,1	50	54,9	27	29,7	9	9,9
1498 Tidaholm	105	79,5	88	66,2	72	53,3	50	37	32	23,7
1499 Falköping	282	79	226	65,1	164	49	98	29,9	43	12,8

17 Värmlands län*

Uppgift saknas år 2013

Tabell 14 forts.

Kommun	2 mån		4 mån		6 mån		9 mån		12 mån	
	N	%	N	%	N	%	N	%	N	%
18 Örebro län	2 769	85,0	2 394	74,0	2 056	64,3	1 374	41,4	616	18,6
1814 Lekeberg	72	81,8	63	71,6	51	58,6	25	28,7	9	10,6
1860 Laxå	34	81,0	25	62,5	22	56,4	17	37,8	8	17,4
1861 Hallsberg	106	75,7	98	70,5	77	59,7	43	29,7	23	15,5
1862 Degerfors	63	79,7	53	67,9	37	46,2	24	29,3	12	15,0
1863 Hällefors	53	81,5	37	57,8	25	41,7	21	31,8	13	21,3
1864 Ljusnarsberg	32	84,2	23	60,5	**	**	17	42,5	10	20,8
1880 Örebro	1 578	88,3	1 372	76,9	1 208	67,6	812	45,0	359	19,9
1881 Kumla	221	82,2	197	73,5	177	64,8	124	45,9	42	15,3
1882 Askersund	75	85,2	67	74,4	69	73,4	28	31,1	12	12,4
1883 Karlskoga	231	77,8	198	68,0	151	54,7	89	29,3	40	13,3
1884 Nora	93	85,3	84	75,7	75	69,4	53	46,9	19	17,0
1885 Lindesberg	211	82,7	177	73,1	146	62,1	121	44,8	69	25,9
19 Västmanlands län	2 322	81,8	1 964	69,4	1 639	57,8	967	34,3	498	17,7
1904 Skinnskatteberg	29	85,3	28	82,4	24	70,6	18	52,9	10	29,4
1907 Surahammar	48	71,6	35	52,2	25	37,3	5	7,5	5	7,5
1960 Kungsör	56	84,8	49	74,2	38	57,6	26	39,4	16	24,2
1961 Hallstahammar	129	76,8	104	61,9	85	50,6	50	29,4	31	18,1
1962 Norberg	29	72,5	25	64,1	18	45,0	11	28,2	7	17,9
1980 Västerås	1 392	83,0	1 181	70,8	990	59,4	589	35,5	294	17,9
1981 Sala	180	82,9	154	71,0	122	56,0	73	33,5	35	16,1
1982 Fagersta	113	88,3	94	71,2	87	64,4	51	39,5	38	26,6
1983 Köping	233	77,7	205	68,3	177	58,8	101	33,7	43	14,4
1984 Arboga	113	81,3	89	64,0	73	52,5	43	31,2	19	13,7
20 Dalarnas län	2 232	88,0	1 967	77,8	1 602	63,6	1 059	42,5	594	24,1
2021 Vansbro	55	90,2	46	76,7	38	63,3	26	43,3	20	33,3
2023 Malung-Sälen	73	89,0	61	74,4	60	73,2	36	46,8	22	28,9
2026 Gagnef	76	85,4	72	80,9	66	74,2	44	49,4	28	31,5
2029 Leksand	130	92,2	110	79,1	100	71,4	75	53,6	55	39,6

Tabell 14 forts.

Kommun	2 mån		4 mån		6 mån		9 mån		12 mån	
	N	%	N	%	N	%	N	%	N	%
2031 Rättvik	57	83,8	51	75,0	42	66,7	25	47,2	**	**
2034 Orsa	35	83,3	31	73,8	29	69,0	23	54,8	11	26,2
2039 Älvdalen	41	83,7	34	69,4	28	57,1	16	32,7	4	8,2
2061 Smedjebacken	59	89,4	40	60,6	36	54,5	10	15,2	0	0,0
2062 Mora	150	83,8	129	72,1	109	60,9	63	35,8	33	19,0
2080 Falun	552	93,9	509	86,6	402	69,6	238	41,5	122	21,4
2081 Borlänge	**	**	**	**	**	**	**	**	**	**
2082 Säter	89	94,7	77	81,9	66	69,5	40	42,1	17	17,9
2083 Hedemora	112	80,0	93	66,4	75	54,0	50	36,2	37	27,2
2084 Avesta	195	82,6	177	75,6	144	60,8	92	39,5	64	27,4
2085 Ludvika	233	76,9	187	62,3	148	49,0	109	36,2	60	20,3
21 Gävleborgs län	2 425	85,3	2 046	72,2	1 687	59,4	961	34,1	479	17,1
2101 Ockelbo	41	85,4	34	70,8	30	62,5	23	47,9	17	36,2
2104 Hofors	67	82,7	53	65,4	43	53,1	18	22,2	8	9,9
2121 Ovanåker	102	88,7	84	73,0	67	58,3	32	27,8	22	19,3
2132 Nordanstig	69	89,6	62	81,6	54	71,1	40	54,8	4	6,8
2161 Ljusdal	136	81,4	115	68,9	97	58,1	64	38,3	27	16,2
2180 Gävle	945	86,9	811	75,0	658	60,6	364	34,0	179	16,7
2181 Sandviken	309	78,2	251	63,5	220	55,7	123	31,1	64	16,2
2182 Söderhamn	199	81,2	163	66,3	118	48,0	60	24,6	36	14,8
2183 Bollnäs	226	88,6	188	74,6	148	58,5	82	32,7	48	19,1
2184 Hudiksvall	331	88,7	285	76,4	252	67,6	155	41,6	74	19,8
22 Västernorrlands län	2 085	85,0	1 785	73,1	1 485	60,9	843	34,9	389	16,3
2260 Ånge	72	92,3	61	79,2	54	70,1	30	40,0	6	8,7
2262 Timrå	132	78,1	103	62,8	83	50,6	44	27,3	19	11,9
2280 Härnösand	194	85,1	175	77,1	137	60,1	107	47,3	65	28,9
2281 Sundsvall	915	87,1	787	75,0	664	63,5	344	33,5	141	13,8
2282 Kramfors	117	83,6	97	69,8	77	55,4	47	33,8	34	24,5
2283 Sollefteå	157	84,9	136	73,5	115	62,2	67	36,2	43	23,2

Tabell 14 forts.

Kommun	2 mån		4 mån		6 mån		9 mån		12 mån	
	N	%	N	%	N	%	N	%	N	%
2284 Örnsköldsvik	498	82,7	426	70,8	355	59,0	204	34,1	81	13,6
23 Jämtlands län	1 135	87,9	985	76,6	844	65,9	492	38,6	177	14,1
2303 Ragunda	43	86,0	36	73,5	30	61,2	13	26,5	5	10,4
2305 Bräcke	29	87,9	27	81,8	18	54,5	8	24,2	x	6,1
2309 Krokoms	127	85,2	115	77,2	91	61,1	41	27,9	13	9,1
2313 Strömsund	116	92,1	95	76,6	78	63,9	45	37,5	25	21,4
2321 Åre	79	86,8	68	74,7	54	61,4	25	28,4	11	12,5
2326 Berg	40	87,0	35	76,1	33	71,7	22	47,8	11	24,4
2361 Härjedalen	76	89,4	64	76,2	58	69,0	37	44,0	18	21,4
2380 Östersund	625	87,9	545	76,8	482	67,9	301	42,5	92	13,2
24 Västerbottens län	2 574	88,4	2 237	77,2	1 909	65,9	1 016	35,5	480	16,8
2401 Nordmaling	47	88,7	44	83,0	36	67,9	24	45,3	11	20,8
2403 Bjurholm	11	73,3	10	66,7	7	50,0	4	30,8	x	23,1
2404 Vindeln	41	93,2	34	79,1	24	55,8	12	28,6	6	14,3
2409 Robertsfors	42	87,5	36	75,0	34	69,4	16	33,3	9	18,8
2417 Norsjö	51	91,1	44	78,6	31	55,4	10	17,9	x	5,4
2418 Malå	25	83,3	20	66,7	16	53,3	8	26,7	x	6,7
2421 Storuman	38	92,7	33	80,5	30	73,2	14	34,1	10	24,4
2422 Sorsele	22	84,6	21	80,8	19	73,1	12	46,2	5	19,2
2425 Dorotea	17	85,0	13	65,0	8	40,0	4	20,0	x	15,0
2460 Vännäs	92	92,9	63	63,6	58	58,6	30	30,3	17	17,2
2462 Vilhelmina	51	87,9	48	82,8	43	74,1	22	37,9	12	20,7
2463 Åsele	10	66,7	7	46,7	4	26,7	x	13,3	x	6,7
2480 Umeå	1 330	89,6	1 197	81,2	1 035	70,4	587	40,6	272	18,9
2481 Lycksele	106	80,3	83	62,9	69	52,3	43	32,6	21	15,9
2482 Skellefteå	691	87,5	584	74,0	495	62,6	228	29,1	105	13,4
25 Norrbottens län	2 107	85,3	1 827	74,1	1 538	62,5	902	37,0	415	17,3
2505 Arvidsjaur	50	76,9	42	64,6	34	53,1	17	27,4	4	7,7
2506 Arjeplog	15	71,4	13	61,9	12	57,1	8	38,1	x	9,5

Tabell 14 forts.

Kommun	2 mån		4 mån		6 mån		9 mån		12 mån	
	N	%	N	%	N	%	N	%	N	%
2510 Jokkmokk	41	93,2	34	77,3	30	68,2	19	43,2	13	29,5
2513 Överkalix	23	92,0	18	72,0	14	56,0	5	20,0	4	15,4
2514 Kalix	114	88,4	100	77,5	85	65,9	60	47,2	31	25,0
2518 Övertorneå	21	91,3	17	73,9	13	56,5	9	39,1	x	13,0
2521 Pajala	47	88,7	40	75,5	35	66,0	22	41,5	14	26,4
2523 Gällivare	174	88,8	157	81,8	126	66,0	71	38,0	24	14,2
2560 Älvsbyn	54	79,4	47	69,1	38	55,9	21	30,9	12	17,6
2580 Luleå	674	86,0	598	76,2	536	68,4	314	40,7	152	19,8
2581 Piteå	375	83,9	304	68,0	250	56,2	131	29,6	55	12,4
2582 Boden	198	82,8	171	71,5	127	53,1	84	35,1	42	17,6
2583 Haparanda	75	86,2	59	68,6	47	54,7	32	37,2	19	22,1
2584 Kiruna	246	85,1	227	78,5	191	66,1	109	37,8	40	13,9
RIKET*	94 357	85,7	82 328	75,1	68 954	63,2	40 505	37,0	20 834	19,1

**Bortfall ≥30 procent

*Uppgifter saknas för Värmland och Stockholm uppfyller ej kvalitetskriterierna år 2013. Skattat värde för riket

¹Uppgifter saknas för Uppsala vid mätperioden 9 månaders ålder

Del 2 – Rökning bland spädbarnsföräldrar

Bakgrund

Rökning är den enskilt största förebyggbara riskfaktorn för sjukdom och för tidig död i världen. Sambandet mellan rökning och sjukdom har varit känt sedan mitten av 1960-talet.

Tobaksrökning har minskat bland gravida kvinnor och nyblivna föräldrar de senaste decennierna. Rökning under tidig graviditet har minskat från 31 procent år 1983 till knappt 6 procent år 2013 och andelen kvinnor som slutat röka under graviditeten har ökat (24). Även bland småbarnsföräldrar har rökning minskat successivt under 2000-talet.

Sedan början av 1980-talet finns vetenskapliga studier som visar att även passiv rökning kan vara farligt för hälsan. Att vara utsatt för passiv rökning kan innebära i stort sett samma sorts risker som för den aktiva rökaren, om än i lägre grad. Risken att drabbas av sjukdomar på grund av passiv rökning ökar ju större exponeringen är (25). Kunskapen om skadeverkningarna har efter hand stärkts och omfattar fler hälsoeffekter, bland annat hjärtkärlsjukdomar, luftvägsinfektioner hos barn och plötslig spädbarnsdöd.

Övre luftvägsinfektioner hos barn

Studier har visat att det finns ett samband mellan tobaksrök i miljön och utveckling av luftvägssjukdomar hos barn. Tobaksrök påverkar kroppens immunförsvar och skadar slemhinnorna i luftvägarna. Små barn är särskilt känsliga eftersom deras immunförsvar inte är färdigutvecklat och spädbarnets luftvägar är trängre än hos vuxna. Barn som utsätts för passiv rökning får fler luftvägsinfektioner och fler öroninflammationer och behöver oftare sjukhusvård än barn som inte exponeras. Dessutom får barn som utsätts för tobaksrök, framförallt spädbarn, oftare astmasymtom i form av pipande eller väsande andning (26).

Plötslig spädbarnsdöd

Risken för plötslig spädbarnsdöd ökar om modern röker under graviditeten eller under första levnadsåret. Risken ökar även för foster/barn om fadern röker jämfört med foster/barn som inte exponerats för föräldrars rökning (27-29). Sambandet mellan tobaksrökning under graviditeten och plötslig spädbarnsdöd är dosberoende. Eftersom det är nikotin som är skadligt bör även snus, nikotinläkemedel och andra nikotinprodukter undvikas under graviditeten och amning. Om det trots allt inte går att upphöra med nikotin är det viktigt att veta att riskerna minskar om man drar ner på rökningen eller snusningen (12, 30). Forskning har visat att barn till mödrar som använt nikotin under graviditeten får färre uppvaknandereaktioner under REM-sömn (31, 32) och att barn till snusande gravida kvinnor oftare har andningsuppehåll i nyföddhetsperioden (33). Det är oklart om risken för plötslig spädbarnsdöd ökar för spädbarn som endast utsätts för passiv rökning och inte har exponerats för nikotin under graviditeten. Experimentella studier talar dock för att kroppens kontroll av andning och cirkulation kan påverkas av nikotin, vilket gör att även passiv rökning bör undvikas (34, 35).

Antalet rapporterade fall av plötslig spädbarnsdöd i Sverige har sjunkit från en topp på 1,19 till 0,18 fall per 1 000 födda barn mellan år 1990 och 2013 (36). Under samma period har rökning under tidig graviditet minskat från 25 procent till mindre än 6 procent. Andelen kvinnor som snusar under graviditeten uppgick till cirka 1 procent år 2013 men det är

stora skillnader mellan olika län (24). Den minskade förekomsten av plötslig spädbarnsdöd anses dock framför allt bero på att spädbarn numera sover på rygg i stället för på mage. Socialstyrelsen har publicerat en vägledning för att förebygga plötslig spädbarnsdöd (12).

Definitioner

Begrepp	Definition
Rökare	En person som röker minst en gång dagligen, dvs. drar i sig rök från cigarett, cigarill, cigarr eller tobak i pipa eller något annat som innehåller tobak. Detta gäller även den person som alltid röker utomhus. Så kallade "feströkare" dvs. en person som röker någon enstaka cigarett "någon gång ibland" räknas inte som rökare.
Rökare i barnets hemmiljö	Moder och/eller fader som stadigvarande bor med barnet och är rökare enligt definitionen ovan. Sambo, äldre syskon, far- eller morföräldrar eller någon annan person som stadigvarande bor tillsammans med barnet och som röker enligt definitionen. Med stadigvarande avses att personen bor på samma adress som barnet minst 14 dagar per månad.
Uppgift saknas	Journaler där man inte kan bedöma om föräldrarna eller någon annan i familjen röker.

Material

Datainsamling

Uppgifter om tobaksrökning bland spädbarnsföräldrar började samlas in på 1990-talet. I början skedde detta i varierande omfattning, men från och med år 1998 samlar respektive landsting in statistik över föräldrars rökvanor från barnhälsovården (BHV). Respektive BHV-överläkare eller samordnande BHV-sjuksköterska/vårdutvecklare ansvarar för att uppgifterna samlas in och lämnas vidare till Socialstyrelsen på en därför avsedd blankett (se bilaga 2).

Föräldrarnas rökvanor dokumenteras i barnhälsovårdsjournalen vid fyra tillfällen per år men rapporteras till Socialstyrelsen vid två tillfällen: första gången när barnet är mellan noll och fyra veckors ålder och andra gången när barnet är cirka åtta månader. Uppgifter om snusvanor bland spädbarnsföräldrar ingår inte i datainsamlingen.

Tillförlitlighet och bortfall

Genom annan statistikinsamling som sker vid landets barnhälsovårdsenheter vet vi idag att barnavårdscentralerna når cirka 99 procent av alla barn under det första levnadsåret. Kontakten sker i samband med hälsoundersökningar.

Vid uppföljning och rapportering i denna storleksklass (cirka 110 000–115 000 barn per år) kan man inte utesluta att några journaluppgifter saknas vid den årliga sammanställningen. Ett mindre antal journaluppgifter är dessutom svåra att tolka. Det finns flera orsaker till bortfall eller till att journaler inte är bedömbara. Förutom bristande journalföring finns cirka 400 adoptivbarn där uppgifter om rökvanor kan saknas. Vissa landsting har högre bortfall än andra men på läns- och riksnivå bedöms bortfallet inte ha någon avgörande betydelse för tolkningen. Stora bortfall i små kommuner kan däremot ha betydelse. Därför har andelar inte angivits i de kommuner där bortfallet är 30 procent eller mer utan markerats med två asterisker ** (tabell 19–20). För barn födda 2013 har landstinget i Värmland inte skickat in några data och föregående års uppgifter har därför använts för att

skatta värden för riket. Stockholms läns landsting har skickat in bristfälliga uppgifter för flera kommuner. För de kommuner i Stockholm som inte uppfyller kvalitetskriterierna har föregående års värde använts för att skatta riket. Varken Stockholm eller Värmland presenteras på regional nivå.

Resultat – Rökning

Rökning bland mödrar och fäder under barnets första levnadsmånad och vid åtta månaders ålder har minskat under 2000-talet (se diagram 10). Minskningen är mer uttalad bland mödrarna än bland fäderna. År 1999 levde nästan 20 procent av alla åtta månaders barn i familjer där någon rökte. År 2013 hade motsvarande siffra minskat till knappt 12 procent. En större andel kvinnor röker dock 8 månader efter barnets födelse jämfört med under nyföddhetsperioden (se även tabell 15–16).

Tolv procent av barnen födda år 2013 hade minst en familjemedlem som rökte under barnets första levnadsmånad. Bland mödrarna rökte drygt 4 procent och bland fäderna 10 procent, vilket för båda föräldrarna är en minskning med cirka 2 procentenheter sedan år 2004 (se tabell 15). Andelen barn som vid 8 månaders ålder levde i en familj där någon medlem rökte var något högre än vid en månads ålder (drygt 11 procent) (se tabell 17).

Regionala skillnader i rökning

De regionala skillnaderna i föräldrars rökvanor är stora (se diagram 11–12, tabell 15–19). Under år 2013 hade Södermanlands län högst andel familjer där någon var rökare med 16–17 procent, följt av Skåne län med cirka 15 procent. Lägst andel familjer med någon rökare var förutom Uppsala län, de tre norrlandslänen (Jämtlands-, Västerbottens- och Norrbottens län).

Rökvanor bland föräldrar samt rökare i familjen per kommun vid 0–4 veckors och åtta månaders ålder visas i tabell 20–21.

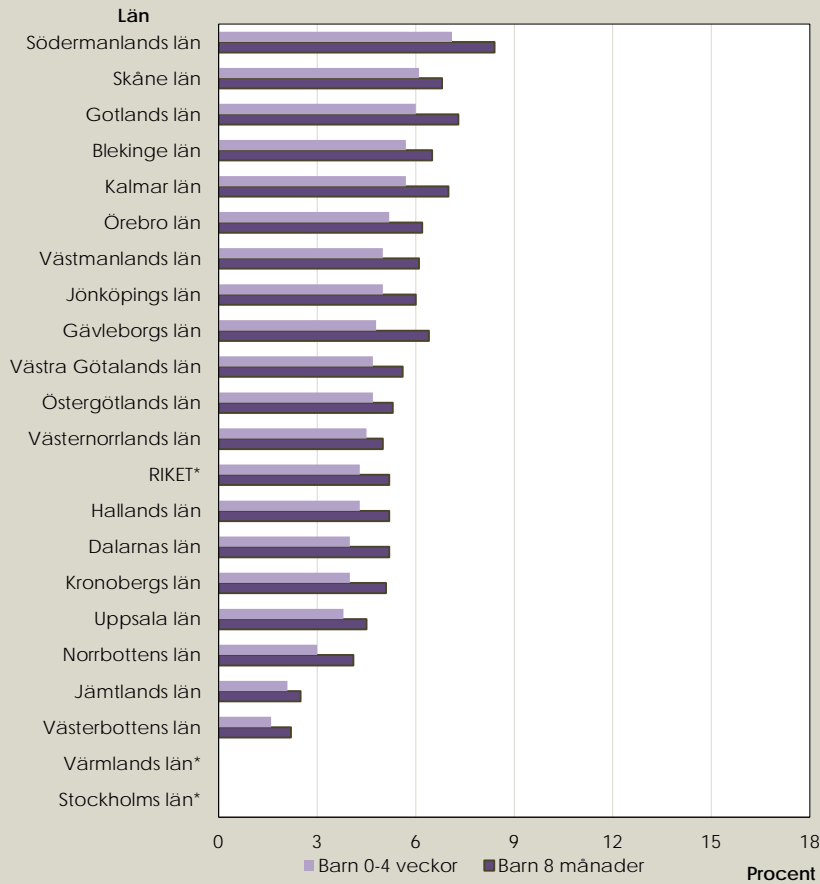
Diagram

Diagram 10. Andel rökande föräldrar, barn födda 1999–2013



*Uppgifter saknas för Värmland och Stockholm uppfyller ej kvalitetskriterierna år 2013. Skattat värde för riket
Källa: Socialstyrelsen

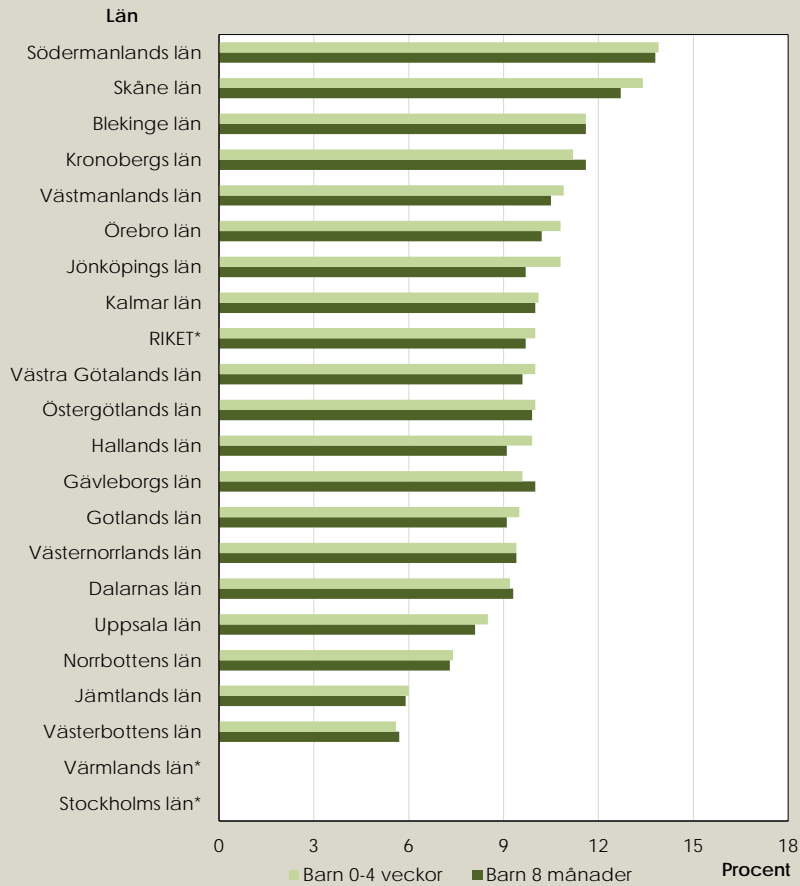
Diagram 11. Andel rökande mödrar per län, barn födda 2013



*Uppgifter saknas för Värmland och Stockholm uppfyller ej kvalitetskriterierna år 2013. Skattat värde för riket

Källa: Socialstyrelsen

Diagram 12. Andel rökande fäder per län, barn födda 2013



*Uppgifter saknas för Värmland och Stockholm uppfyller ej kvalitetskriterierna år 2013. Skattat värde för riket

Källa: Socialstyrelsen

Tabeller

Tabell 15. Rökning bland föräldrar till barn vid 0–4 veckors ålder samt rökare i familjen, barn födda 1999–2013

År	Moder röker			Fader röker			Annan rökare i familjen		
	N	%	Uppgift saknas, %	N	%	Uppgift saknas, %	N	%	Uppgift saknas, %
1999	7 522	9,0	6,3	11 356	13,8	7,5	11 864	17,9	25,6
2000	7 760	9,0	5,2	12 190	14,3	6,4	13 948	18,2	15,7
2001	7 312	8,2	3,3	12 173	13,8	4,4	13 962	17,6	14,0
2002	7 241	7,9	3,3	12 236	13,4	4,2	14 906	17,0	7,7
2003	6 794	6,9	2,8	12 259	12,6	3,6	15 242	16,3	7,1
2004	6 360	6,4	2,8	11 535	11,8	3,7	14 047	14,9	7,2
2005	5 683	5,7	3,7	11 008	11,2	4,5	13 167	13,9	8,1
2006	6 015	5,8	3,3	11 648	11,4	4,2	13 880	14,0	7,5
2007	5 778	5,5	3,2	11 717	11,3	4,2	13 653	13,2	4,7
2008	5 766	5,4	3,3	12 009	11,4	4,3	13 978	13,2	4,3
2009	5 738	5,2	3,0	11 959	11,1	4,1	14 303	13,2	4,1
2010	5 824	5,1	3,0	12 161	10,8	4,0	14 144	12,6	3,8
2011	5 249	4,8	2,9	11 578	10,6	4,0	13 559	12,4	3,7
2012	5 107	4,6	3,0	11 291	10,3	4,0	13 186	12,0	3,8
2013*	4 733	4,3	5,5	10 803	10,0	6,1	12 535	11,5	5,7

*Uppgifter saknas för Värmland och Stockholm uppfyller ej kvalitetskriterierna år 2013. Skattat värde för riket

Tabell 16. Rökning bland föräldrar till barn vid 8 månaders ålder samt rökare i familjen, barn födda 1999–2013

År	Moder röker			Fader röker			Annan rökare i familjen		
	N	%	Uppgift saknas, %	N	%	Uppgift saknas, %	N	%	Uppgift saknas, %
1999	8 839	11,0	10,2	10 772	13,6	11,3	12 136	19,1	28,8
2000	8 584	10,5	9,9	11 332	14,0	11,1	13 847	18,9	19,6
2001	8 358	9,7	6,9	11 548	13,6	8,0	14 091	18,4	17,1
2002	8 235	9,3	7,0	11 599	13,3	7,9	14 977	17,7	11,0
2003	7 908	8,4	6,3	11 580	12,4	7,2	15 118	16,7	10,1
2004	7 420	7,8	6,0	10 915	11,5	6,8	14 095	15,4	10,0
2005	6 676	7,0	7,1	10 386	11,0	7,9	13 120	14,3	11,0
2006	6 997	7,1	7,3	10 870	11,1	8,2	13 866	14,6	11,0
2007	6 729	6,7	7,6	10 920	11,0	8,5	13 557	13,7	8,7
2008	6 883	6,7	7,1	11 200	11,1	8,2	13 898	13,7	7,9
2009	6 867	6,5	6,3	11 291	10,8	7,4	14 216	13,6	7,1
2010	6 957	6,3	5,7	11 557	10,6	6,7	14 334	13,1	6,2
2011	6 213	5,8	4,9	11 036	10,3	6,0	13 605	12,7	5,6
2012	6 067	5,6	4,8	10 842	10,1	6,0	13 431	12,4	5,6
2013*	5 602	5,2	6,6	10 363	9,7	7,3	12 874	11,9	5,8

*Uppgifter saknas för Värmland och Stockholm uppfyller ej kvalitetskriterierna år 2013. Skattat värde för riket

Tabell 17. Rökning bland föräldrar till barn vid 0–4 veckors ålder samt rökare i familjen per län, barn födda 2013

Län	Moder röker			Fader röker			Annan rökare i familjen		
	N	%	Uppgift saknas, %	N	%	Uppgift saknas, %	N	%	Uppgift saknas, %
Stockholms län*
Uppsala län	149	3,8	0,9	325	8,5	2,0	293	7,5	0,4
Södermanlands län	219	7,1	3,8	422	13,9	5,1	493	16,1	4,3
Östergötlands län	233	4,7	3,0	488	10,0	3,8	601	12,2	3,4
Jönköpings län	198	5,0	2,0	419	10,8	3,0	474	12,1	2,2
Kronobergs län	88	4,0	3,1	240	11,2	4,6	296	13,9	5,0
Kalmar län	135	5,7	0,8	237	10,1	1,2	308	13,1	0,8
Gotlands län	31	6,0	1,3	49	9,5	2,3	60	11,6	1,5
Blekinge län	89	5,7	2,7	180	11,6	3,5	234	15,0	3,1
Skåne län	923	6,1	3,8	2 023	13,4	4,5	2 358	15,5	4,0
Hallands län	147	4,3	1,5	337	9,9	1,8	407	11,9	1,8
Västra Götalands län	897	4,7	3,0	1 864	10,0	4,1	2 202	11,7	3,8
Värmlands län*
Örebro län	171	5,2	3,6	350	10,8	5,3	431	13,2	4,3
Västmanlands län	141	5,0	3,7	305	10,9	5,1	353	12,5	4,3
Dalarnas län	100	4,0	10,8	228	9,2	12,4	276	11,1	12,3
Gävleborgs län	135	4,8	1,7	269	9,6	3,2	336	11,9	2,0
Västernorrlands län	109	4,5	2,2	226	9,4	3,6	260	10,7	3,1
Jämtlands län	27	2,1	2,1	76	6,0	3,2	93	7,3	2,6
Västerbottens län	47	1,6	2,3	160	5,6	3,2	178	6,2	2,6
Norrbottens län	73	3,0	3,3	177	7,4	4,2	184	7,7	4,5
RIKET*	4 733	4,3	5,5	10 803	10,0	6,1	12 535	11,5	5,7

*Uppgifter saknas för Värmland och Stockholm uppfyller ej kvalitetskriterierna år 2013. Skattat värde för riket

Tabell 18. Rökning bland föräldrar till barn vid 8 månaders ålder samt rökare i familjen per län, barn födda 2013

Län	Moder röker			Fader röker			Annan rökare i familjen		
	N	%	Uppgift saknas, %	N	%	Uppgift saknas, %	N	%	Uppgift saknas, %
Stockholms län*
Uppsala län	171	4,5	1,7	309	8,1	2,9	296	7,7	1,4
Södermanlands län	247	8,4	8,0	401	13,8	9,3	493	17,2	10,8
Östergötlands län	257	5,3	4,3	476	9,9	5,6	595	12,3	5,0
Jönköpings län	236	6,0	1,9	377	9,7	3,2	467	11,9	2,0
Kronobergs län	106	5,1	7,2	241	11,6	7,9	284	13,9	9,2
Kalmar län	164	7,0	1,0	234	10,0	1,6	327	13,9	0,9
Gotlands län	37	7,3	3,6	46	9,1	4,4	56	11,1	4,2
Blekinge län	102	6,5	3,0	180	11,6	4,0	232	14,9	3,7
Skåne län	1 025	6,8	5,0	1 887	12,7	5,8	2 280	15,2	5,2
Hallands län	176	5,2	2,2	308	9,1	2,8	400	11,8	2,7
Västra Götalands län	1 038	5,6	4,6	1 766	9,6	5,9	2 185	11,8	5,4
Värmlands län*
Örebro län	202	6,2	5,3	324	10,2	7,4	428	13,4	6,2
Västmanlands län	173	6,1	4,3	291	10,5	5,6	363	12,9	4,8
Dalarnas län	128	5,2	13,5	225	9,3	14,4	298	12,2	14,1
Gävleborgs län	180	6,4	3,2	275	10,0	4,7	362	13,1	4,4
Västernorrlands län	121	5,0	3,3	224	9,4	4,9	265	11,0	4,2
Jämtlands län	31	2,5	5,1	72	5,9	6,4	91	7,4	5,9
Västerbottens län	61	2,2	5,7	156	5,7	6,7	184	6,6	5,6
Norrbottens län	97	4,1	5,4	171	7,3	6,3	203	8,7	6,6
RIKET*	5 602	5,2	6,6	10 363	9,7	7,3	12 874	11,9	5,8

*Uppgifter saknas för Värmland och Stockholm uppfyller ej kvalitetskriterierna år 2013. Skattat värde för riket

Tabell 19. Rökning bland föräldrar samt rökare i familjen efter kommun där barnets ålder är 0–4 veckor, barn födda 2013

Kommun	Moder röker		Fader röker		Annan rökare i familjen	
	N	%	N	%	N	%
01 Stockholms län*
Inga data presenteras pga. kvalitetsbrister år 2013						
03 Uppsala län	149	3,8	325	8,5	293	7,5
0305 Håbo	6	2,9	14	6,8	6	2,9
0319 Älvkarleby	6	8,6	7	10,3	6	8,5
0330 Knivsta	8	4,2	13	6,8	13	6,8
0331 Heby	8	6,2	14	11,0	16	12,4
0360 Tierp	16	8,1	24	12,2	24	12,2
0380 Uppsala	69	2,8	184	7,6	154	6,3
0381 Enköping	32	7,5	51	12,0	57	13,0
0382 Östhammar	4	1,9	18	8,7	17	8,1
04 Södermanlands län	219	7,1	422	13,9	493	16,1
0428 Vingåker	7	9,7	11	17,2	13	18,1
0461 Gnesta	9	8,4	7	6,7	14	13,2
0480 Nyköping	27	4,5	61	10,0	61	10,0
0481 Oxelösund	10	10,1	15	15,2	15	15,2
0482 Flen	8	5,5	29	20,9	30	21,6
0483 Katrineholm	36	8,3	74	17,5	85	19,8
0484 Eskilstuna	93	7,8	174	14,8	210	17,8
0486 Strängnäs	27	8,4	36	11,2	51	15,9
0488 Trosa	x	x	15	13,4	14	12,3
05 Östergötlands län	233	4,7	488	10,0	601	12,2
0509 Ödeshög	5	11,9	4	9,8	6	14,3
0512 Ydre	x	x	x	x	4	12,5
0513 Kinda	x	x	4	4,4	6	6,7
0560 Boxholm	x	x	5	10,2	6	12,2
0561 Åtvidaberg	x	x	7	7,0	10	10,0
0562 Finspång	6	2,6	13	5,8	15	6,7
0563 Valdemarsvik	x	x	4	9,8	7	19,4
0580 Linköping	67	3,7	159	8,8	188	10,5
0581 Norrköping	101	5,9	214	12,7	264	15,5
0582 Söderköping	5	3,0	4	2,4	9	5,3
0583 Motala	21	5,2	54	13,3	61	15,0
0584 Vadstena	x	x	6	9,4	7	10,9
0586 Mjölby	13	7,0	11	5,9	18	9,6
06 Jönköpings län	198	5,0	419	10,8	474	12,1
0604 Aneby	x	x	7	10,0	8	11,1
0617 Gnosjö	5	5,1	18	18,4	19	19,4
0642 Mullsjö	4	5,3	6	8,0	5	6,8
0643 Habo	x	x	6	4,0	6	3,9
0662 Gislaved	21	6,4	55	17,0	58	17,8
0665 Vaggeryd	9	5,9	9	5,9	14	9,2
0680 Jönköping	68	4,3	135	8,6	163	10,3
0682 Nässjö	21	6,2	57	17,2	61	18,0
0683 Värnamo	18	5,1	41	11,7	49	13,8
0684 Sävsjö	10	7,8	17	13,3	17	13,3
0685 Vetlanda	8	2,8	29	10,2	28	9,8

Tabell 19 forts.

Kommun	Moder röker		Fader röker		Annan rökare i familjen	
	N	%	N	%	N	%
0686 Eksjö	10	5,1	19	9,8	18	9,2
0687 Tranås	19	11,6	20	12,5	28	17,1
07 Kronobergs län	88	4,0	240	11,2	296	13,9
0760 Uppvidinge	x	x	12	14,0	16	18,0
0761 Lessebo	6	7,4	9	11,1	13	16,0
0763 Tingsryd	4	4,4	12	13,2	12	13,2
0764 Alvesta	16	7,2	33	15,2	42	19,2
0765 Älmhult	4	1,9	20	9,5	22	10,4
0767 Markaryd	8	8,2	14	14,4	20	20,4
0780 Växjö	37	3,3	115	10,4	141	12,9
0781 Ljungby	10	3,8	25	9,6	30	11,7
08 Kalmar län	135	5,7	237	10,1	308	13,1
0821 Högsby	5	10,9	8	18,2	11	23,9
0834 Torsås	x	x	4	7,5	4	7,5
0840 Mörbylånga	4	2,4	11	6,6	14	8,4
0860 Hultsfred	11	9,6	21	18,4	23	20,0
0861 Mönsterås	8	6,1	11	8,4	16	12,2
0862 Emmaboda	9	8,2	16	14,5	19	17,3
0880 Kalmar	33	4,5	70	9,6	93	12,7
0881 Nybro	16	9,2	24	13,9	31	18,0
0882 Oskarshamn	11	3,9	17	6,1	24	8,6
0883 Västervik	21	6,1	37	10,9	49	14,2
0884 Vimmerby	11	8,0	15	10,9	19	13,9
0885 Borgholm	x	x	x	x	5	7,4
09 Gotlands län	31	6,0	49	9,5	60	11,6
0980 Gotland	31	6,0	49	9,5	60	11,6
10 Blekinge län	89	5,7	180	11,6	234	15,0
1060 Olofström	6	5,5	17	15,5	18	16,4
1080 Karlskrona	27	4,0	64	9,4	78	11,5
1081 Ronneby	26	9,1	42	14,9	65	22,7
1082 Karlshamn	15	4,6	38	11,6	47	14,3
1083 Sölvesborg	15	9,2	19	11,8	26	16,0
12 Skåne län	923	6,1	2 023	13,4	2 358	15,5
1214 Svalöv	5	4,7	15	14,6	18	17,1
1230 Staffanstorps	10	3,8	14	5,4	17	6,5
1231 Burlöv	13	7,0	34	18,5	37	19,9
1233 Vellinge	7	2,0	8	2,2	15	4,2
1256 Östra Göinge	15	10,9	19	13,9	26	19,0
1257 Örkelljunga	5	5,1	19	19,8	24	24,2
1260 Bjuv	32	17,3	34	18,7	51	28,2
1261 Kävlinge	10	2,8	13	3,6	21	5,8
1262 Lomma	x	x	x	x	x	x
1263 Svedala	7	2,7	24	9,4	23	9,0
1264 Skurup	17	10,4	26	16,1	31	19,1
1265 Sjöbo	17	9,9	25	14,6	36	21,1
1266 Hörby	15	10,5	16	11,3	22	15,5
1267 Höör	21	11,3	23	12,4	32	17,3
1270 Tomelilla	17	10,0	30	18,1	38	22,6
1272 Bromölla	13	9,6	22	16,8	27	20,3

Tabell 19 forts.

Kommun	Moder röker		Fader röker		Annat rökare i familjen	
	N	%	N	%	N	%
1273 Osby	15	11,6	23	18,1	22	17,1
1275 Perstorp	10	14,7	17	25,8	18	26,5
1276 Klippan	22	13,8	24	15,1	31	19,5
1277 Åstorp	24	13,4	38	21,2	44	24,6
1278 Båstad	8	5,6	24	16,9	28	19,6
1280 Malmö	249	5,3	716	15,4	786	16,8
1281 Lund	36	2,9	56	4,5	69	5,6
1282 Landskrona	55	9,9	140	25,7	143	25,7
1283 Helsingborg	89	5,6	261	16,6	308	19,4
1284 Höganäs	11	4,7	15	6,5	21	9,1
1285 Eslöv	41	9,6	71	16,9	84	19,7
1286 Ystad	10	3,5	13	4,5	18	6,3
1287 Trelleborg	35	7,5	60	13,1	75	16,2
1290 Kristianstad	37	4,3	119	13,9	134	15,4
1291 Simrishamn	8	7,4	12	11,3	17	15,7
1292 Ängelholm	23	5,7	24	6,0	36	9,0
1293 Hässleholm	44	9,1	85	17,7	103	21,3
13 Hallands län	147	4,3	337	9,9	407	11,9
1315 Hylte	9	8,0	21	18,8	23	20,4
1380 Halmstad	62	5,5	139	12,4	166	14,8
1381 Laholm	14	6,0	35	15,0	43	18,5
1382 Falkenberg	26	6,2	47	11,2	60	14,4
1383 Varberg	19	2,7	56	8,0	65	9,3
1384 Kungsbacka	17	2,0	39	4,7	50	6,0
14 Västra Götalands län	897	4,7	1 864	10,0	2 202	11,7
1401 Härryda	7	1,4	18	3,6	21	4,2
1402 Partille	17	3,5	35	7,4	41	8,7
1407 Öckerö	8	7,0	7	6,0	10	8,7
1415 Stenungsund	13	4,1	20	6,3	25	7,8
1419 Tjörn	9	5,8	9	5,9	16	10,7
1421 Orust	9	10,1	8	9,1	12	13,5
1427 Sotenäs	x	x	7	13,2	10	18,9
1430 Munkedal	4	4,2	9	9,5	11	11,6
1435 Tanum	7	6,1	14	12,5	21	18,8
1438 Dals-Ed	x	x	10	16,9	10	16,9
1439 Färgelanda	4	7,3	12	21,8	12	21,8
1440 Ale	30	8,7	35	10,3	51	15,0
1441 Lerum	14	2,8	25	4,9	30	5,9
1442 Vårgårda	5	4,7	12	11,8	12	11,3
1443 Bollebygd	x	x	10	10,0	10	10,1
1444 Grästorp	x	x	7	14,6	10	20,8
1445 Essunga	7	12,3	x	x	8	14,0
1446 Karlsborg	x	x	5	7,6	6	9,1
1447 Gullspång	4	7,8	6	12,2	8	15,7
1452 Tranemo	5	4,0	7	5,6	11	8,7
1460 Bengtsfors	10	13,3	11	14,9	14	18,9
1461 Mellerud	10	12,3	9	11,2	12	14,8
1462 Lilla Edet	12	10,4	19	17,6	22	19,8
1463 Mark	23	7,2	32	10,2	39	12,5

Tabell 19 forts.

Kommun	Moder röker		Fader röker		Annan rökare i familjen	
	N	%	N	%	N	%
1465 Svenljunga	8	9,4	17	20,0	19	22,4
1466 Herrljunga	10	10,3	11	11,5	21	21,6
1470 Vara	20	13,6	13	9,0	22	15,1
1471 Götene	x	x	10	8,3	10	8,4
1472 Tibro	8	6,7	13	10,8	17	14,3
1473 Töreboda	12	15,0	13	16,5	18	22,5
1480 Göteborg	212	3,1	689	10,1	745	10,9
1481 Mölndal	8	1,2	31	4,6	35	5,1
1482 Kungälv	14	2,8	20	4,1	27	5,6
1484 Lysekil	11	9,8	19	17,1	22	19,6
1485 Uddevalla	32	4,9	67	10,5	81	12,6
1486 Strömstad	x	x	9	6,3	11	7,7
1487 Vänersborg	30	7,5	61	15,5	70	17,8
1488 Trollhättan	52	7,2	96	13,5	122	16,9
1489 Alingsås	23	5,1	44	9,8	51	11,3
1490 Borås	98	7,4	173	13,2	211	16,0
1491 Ulricehamn	19	8,6	37	16,8	39	17,7
1492 Åmål	7	7,9	9	10,3	12	14,0
1493 Mariestad	12	7,6	18	11,6	30	19,5
1494 Lidköping	25	5,6	35	7,9	40	9,0
1495 Skara	15	8,3	24	14,0	29	16,1
1496 Skövde	24	3,7	56	8,6	66	10,1
1497 Hjo	x	x	5	5,5	8	8,8
1498 Tidaholm	14	10,6	19	14,1	21	15,8
1499 Falköping	26	7,1	45	12,6	53	14,6
17 Värmlands län*
Uppgift saknas år 2013						
18 Örebro län	171	5,2	350	10,8	431	13,2
1814 Lekeberg	5	5,6	14	15,9	14	16,1
1860 Laxå	x	x	7	18,9	7	17,5
1861 Hallsberg	11	7,5	24	16,8	30	21,0
1862 Degerfors	6	7,5	5	6,2	8	10,0
1863 Hällefors	4	6,0	10	15,4	13	19,4
1864 Ljusnarsberg	5	12,8	6	15,8	8	21,1
1880 Örebro	76	4,2	182	10,2	216	12,0
1881 Kumla	12	4,4	27	10,1	33	12,2
1882 Askersund	8	9,2	5	5,8	12	13,8
1883 Karlskoga	17	5,6	28	9,9	37	12,8
1884 Nora	4	3,7	5	4,6	8	7,3
1885 Lindesberg	20	7,8	37	14,9	45	17,7
19 Västmanlands län	141	5,0	305	10,9	353	12,5
1904 Skinnskatteberg	4	11,8	6	17,6	9	26,5
1907 Surahammar	6	8,7	8	11,4	10	14,3
1960 Kungsör	5	7,9	7	11,1	7	11,1
1961 Hallstahammar	10	5,9	12	7,1	20	11,7
1962 Norberg	x	x	x	x	x	x
1980 Västerås	55	3,3	158	9,5	177	10,6
1981 Sala	19	8,6	42	19,4	45	20,5
1982 Fagersta	6	4,3	17	12,8	20	14,7

Tabell 19 forts.

Kommun	Moder röker		Fader röker		Annat rökare i familjen	
	N	%	N	%	N	%
1983 Köping	22	7,4	36	12,6	42	14,5
1984 Arboga	11	8,0	17	12,7	20	14,6
20 Dalarnas län	100	4,0	228	9,2	276	11,1
2021 Vansbro	x	x	6	9,8	4	6,7
2023 Malung-sälen	x	x	x	x	x	x
2026 Gagnef	8	9,1	5	5,8	14	16,3
2029 Leksand	x	x	6	4,3	7	5,1
2031 Rättvik	x	x	5	8,1	6	9,5
2034 Orsa	4	9,5	x	x	5	11,9
2039 Älvdalen	x	x	x	x	x	x
2061 Smedjebacken	5	7,6	8	12,1	13	19,7
2062 Mora	8	4,6	16	9,1	19	10,9
2080 Falun	14	2,4	41	7,0	44	7,5
2081 Borlänge	9	2,3	66	17,1	70	17,9
2082 Säter	x	x	x	x	5	5,2
2083 Hedemora	10	7,1	13	9,4	23	16,5
2084 Avesta	7	2,9	24	10,8	27	11,6
2085 Ludvika	23	7,5	31	10,5	35	12,2
21 Gävleborgs län	135	4,8	269	9,6	336	11,9
2101 Ockelbo	x	x	6	12,5	6	12,5
2104 Hofors	9	11,0	10	13,0	17	20,7
2121 Ovanåker	x	x	4	3,5	4	3,6
2132 Nordanstig	x	x	5	6,5	6	7,8
2161 Ljusdal	10	6,0	13	7,8	19	11,4
2180 Gävle	41	3,8	114	10,7	134	12,4
2181 Sandviken	31	7,8	41	10,4	60	15,2
2182 Söderhamn	15	6,1	29	12,4	33	13,6
2183 Bollnäs	8	3,1	20	8,1	22	8,6
2184 Hudiksvall	14	3,8	27	7,3	35	9,5
22 Västernorrlands län	109	4,5	226	9,4	260	10,7
2260 Ånge	x	x	9	11,8	10	13,0
2262 Timrå	7	4,4	19	11,9	20	12,4
2280 Härnösand	8	3,5	19	8,4	23	10,0
2281 Sundsvall	46	4,4	90	8,7	107	10,3
2282 Kramfors	11	7,8	22	16,2	22	15,9
2283 Sollefteå	8	4,3	15	8,2	19	10,3
2284 Örnsköldsvik	26	4,3	52	8,7	59	9,8
23 Jämtlands län	27	2,1	76	6,0	93	7,3
2303 Ragunda	x	x	7	14,9	8	17,0
2305 Bräcke	x	x	4	13,8	6	20,7
2309 Krokoms	6	4,1	6	4,1	10	6,8
2313 Strömsund	x	x	6	4,9	6	4,9
2321 Åre	0	0,0	4	4,4	4	4,4
2326 Berg	0	0,0	x	x	x	x
2361 Härjedalen	x	x	6	7,3	9	10,8
2380 Östersund	13	1,8	42	6,0	49	6,9
24 Västerbottens län	47	1,6	160	5,6	178	6,2
2401 Nordmaling	0	0,0	x	x	x	x
2403 Bjurholm	x	x	0	0,0	x	x

Tabell 19 forts.

Kommun	Moder röker		Fader röker		Annan rökare i familjen	
	N	%	N	%	N	%
2404 Vindeln	x	x	5	11,9	5	11,9
2409 Robertsfors	x	x	7	14,3	7	14,3
2417 Norsjö	x	x	5	9,6	x	x
2418 Malå	0	0,0	x	x	x	x
2421 Storuman	0	0,0	0	0,0	0	0,0
2422 Sorsele	x	x	x	x	4	14,8
2425 Dorotea	0	0,0	0	0,0	0	0,0
2460 Vännäs	x	x	8	8,2	6	6,2
2462 Vilhelmina	x	x	0	0,0	x	x
2463 Åsele	0	0,0	0	0,0	0	0,0
2480 Umeå	19	1,3	70	4,8	77	5,2
2481 Lycksele	x	x	7	5,4	8	6,1
2482 Skellefteå	16	2,0	52	6,7	63	8,1
25 Norrbottens län	73	3,0	177	7,4	184	7,7
2505 Arvidsjaur	4	6,6	6	10,0	6	10,2
2506 Arjeplog	0	0,0	0	0,0	0	0,0
2510 Jokkmokk	0	0,0	x	x	x	x
2513 Övertorneå	0	0,0	x	x	x	x
2514 Kalix	7	5,3	14	10,6	8	6,1
2518 Övertorneå	0	0,0	x	x	x	x
2521 Pajala	0	0,0	x	x	x	x
2523 Gällivare	x	x	19	10,4	19	10,4
2560 Älvsbyn	x	x	7	10,9	7	10,9
2580 Luleå	22	2,8	53	6,8	62	8,0
2581 Piteå	11	2,6	22	5,2	26	6,2
2582 Boden	11	4,7	15	6,5	15	6,5
2583 Haparanda	10	11,9	15	18,1	19	22,6
2584 Kiruna	4	1,5	19	7,1	16	6,1
RIKET*	4 733	4,3	10 803	10,0	12 535	11,5

x Dold uppgift för att förhindra rökande

**Bortfall ≥ 30 procent

*Uppgifter saknas för Värmland och Stockholm uppfyller ej kvalitetskriterierna år 2013. Skattat värde för riket

Tabell 20. Rökning bland föräldrar samt rökare i familjen efter kommun där barnets ålder är 8 månader, barn födda 2013

Kommun	Moder röker		Fader röker		Annan rökare i familjen	
	N	%	N	%	N	%
01 Stockholms län*
Inga data presenteras pga. kvalitetsbrister år 2013						
03 Uppsala län	171	4,5	309	8,1	296	7,7
0305 Håbo	7	3,4	11	5,4	7	3,3
0319 Älvkarleby	6	8,8	5	7,5	6	8,7
0330 Knivsta	10	5,3	14	7,4	15	7,9
0331 Heby	8	6,3	13	10,4	16	12,6
0360 Tierp	18	9,2	23	11,8	27	13,8
0380 Uppsala	75	3,1	174	7,3	150	6,2
0381 Enköping	38	8,9	48	11,4	56	12,9
0382 Östhammar	9	4,3	21	10,1	19	9,1
04 Södermanlands län	247	8,4	401	13,8	493	17,2
0428 Vingåker	10	13,2	11	17,2	15	20,0
0461 Gnesta	11	10,5	9	8,8	16	15,4
0480 Nyköping	28	5,1	59	10,7	63	13,3
0481 Oxelösund	9	9,1	17	17,2	17	17,2
0482 Flen	10	7,0	28	20,3	31	22,5
0483 Katrineholm	40	9,2	77	18,3	93	21,6
0484 Eskilstuna	106	9,3	160	14,1	202	17,8
0486 Strängnäs	32	10,1	36	11,3	51	16,0
0488 Trosa	**	**	**	**	**	**
05 Östergötlands län	257	5,3	476	9,9	595	12,3
0509 Ödeshög	x	x	x	x	4	9,5
0512 Ydre	x	x	x	x	4	12,5
0513 Kinda	x	x	4	4,4	6	6,7
0560 Boxholm	x	x	5	11,4	5	11,1
0561 Åtvidaberg	x	x	7	7,0	10	10,0
0562 Finspång	12	5,3	17	7,7	22	9,7
0563 Valdemarsvik	4	8,7	x	x	8	19,5
0580 Linköping	70	3,9	153	8,7	180	10,2
0581 Norrköping	118	7,0	215	12,9	270	16,0
0582 Söderköping	5	3,0	4	2,4	9	5,4
0583 Motala	20	5,0	49	12,2	53	13,2
0584 Vadstena	x	x	7	10,9	8	12,5
0586 Mjölby	13	8,1	9	5,6	16	9,9
06 Jönköpings län	236	6,0	377	9,7	467	11,9
0604 Aneby	4	5,6	7	9,7	6	8,3
0617 Gnosjö	4	4,1	16	16,3	19	19,4
0642 Mullsjö	7	9,6	8	11,3	9	12,3
0643 Habo	4	2,5	6	3,8	8	4,9
0662 Gislaved	26	8,0	50	15,5	58	18,0
0665 Vaggeryd	12	7,9	9	5,9	17	11,2
0680 Jönköping	83	5,2	119	7,6	160	10,1
0682 Nässjö	23	6,7	52	15,7	59	17,3
0683 Värnamo	21	6,0	35	10,1	45	12,8
0684 Sävsjö	9	7,0	15	11,8	15	11,7
0685 Vetlanda	15	5,2	27	9,6	31	10,8

Tabell 20 forts.

Kommun	Moder röker		Fader röker		Annan rökare i familjen	
	N	%	N	%	N	%
0686 Eksjö	9	4,6	18	9,4	17	8,8
0687 Tranås	19	11,7	15	9,3	23	14,1
07 Kronobergs län	106	5,1	241	11,6	284	13,9
0760 Uppvidinge	4	4,3	12	13,6	15	17,6
0761 Lessebo	4	4,9	12	14,6	14	17,1
0763 Tingsryd	10	10,9	12	12,9	13	14,0
0764 Alvesta	19	9,5	28	14,1	38	19,2
0765 Älmhult	4	1,9	20	9,5	20	9,5
0767 Markaryd	10	10,5	18	18,9	22	23,2
0780 Växjö	43	4,1	117	11,1	134	13,1
0781 Ljungby	12	4,7	22	8,7	28	10,9
08 Kalmar län	164	7,0	234	10,0	327	13,9
0821 Högsby	8	17,8	7	16,3	12	26,7
0834 Torsås	4	7,5	4	7,5	5	9,4
0840 Mörbylånga	x	x	9	5,5	11	6,7
0860 Hultsfred	11	9,6	20	17,7	22	19,1
0861 Mönsterås	10	7,6	12	9,2	17	13,0
0862 Emmaboda	9	8,2	14	12,7	19	17,3
0880 Kalmar	37	5,0	67	9,2	96	13,1
0881 Nybro	20	11,6	24	13,9	37	21,4
0882 Oskarshamn	18	6,4	20	7,1	33	11,7
0883 Västervik	29	8,4	38	11,3	50	14,6
0884 Vimmerby	13	9,5	15	10,9	20	14,6
0885 Borgholm	x	x	4	5,9	5	7,4
09 Gotlands län	37	7,3	46	9,1	56	11,1
0980 Gotland	37	7,3	46	9,1	56	11,1
10 Blekinge län	102	6,5	180	11,6	232	14,9
1060 Olofström	7	6,4	16	14,8	19	17,4
1080 Karlskrona	39	5,7	65	9,6	84	12,4
1081 Ronneby	24	8,5	37	13,3	51	18,1
1082 Karlshamn	16	4,9	40	12,3	49	15,0
1083 Sölvesborg	16	9,9	22	13,8	29	18,1
12 Skåne län	1 025	6,8	1 887	12,7	2 280	15,2
1214 Svalöv	9	9,1	16	16,3	18	18,0
1230 Staffanstorps	8	3,1	11	4,2	13	5,0
1231 Burlöv	18	9,8	31	17,0	38	20,7
1233 Vellinge	7	2,0	8	2,3	12	3,4
1256 Östra Göinge	17	12,3	20	14,6	29	21,2
1257 Örkelljunga	13	13,5	16	17,0	19	20,0
1260 Bjuv	37	20,0	35	19,4	53	29,6
1261 Kävlinge	10	2,8	12	3,4	19	5,4
1262 Lomma	x	x	x	x	x	x
1263 Svedala	7	2,7	24	9,4	21	8,3
1264 Skurup	19	11,7	25	15,5	30	18,5
1265 Sjöbo	16	9,4	25	15,0	33	19,8
1266 Hörby	15	10,5	16	11,3	22	15,5
1267 Höör	16	8,6	18	9,8	26	14,2
1270 Tomelilla	19	11,2	32	19,3	40	23,8
1272 Bromölla	14	10,5	17	13,1	24	17,9

Tabell 20 forts.

Kommun	Moder röker		Fader röker		Annat rökare i familjen	
	N	%	N	%	N	%
1273 Osby	15	11,7	20	15,9	19	14,8
1275 Perstorp	7	10,3	14	21,5	15	22,1
1276 Klippan	22	13,8	23	14,6	32	20,3
1277 Åstorp	25	14,5	39	22,7	43	24,9
1278 Båstad	13	9,2	19	13,6	25	17,7
1280 Malmö	266	5,8	651	14,2	734	15,9
1281 Lund	38	3,2	59	4,9	74	6,1
1282 Landskrona	59	11,2	118	22,4	136	25,5
1283 Helsingborg	106	6,7	255	16,3	303	19,2
1284 Höganäs	13	5,6	15	6,5	23	9,9
1285 Eslöv	51	12,0	73	17,6	92	22,0
1286 Ystad	11	3,8	15	5,2	21	7,3
1287 Trelleborg	49	10,7	59	13,0	81	17,7
1290 Kristianstad	44	5,2	111	13,2	135	15,8
1291 Simrishamn	9	8,3	11	10,3	17	15,6
1292 Ängelholm	23	5,8	20	5,1	33	8,4
1293 Hässleholm	48	9,9	77	16,0	98	20,2
13 Hallands län	176	5,2	308	9,1	400	11,8
1315 Hylte	8	7,1	18	16,1	21	18,6
1380 Halmstad	72	6,4	139	12,5	172	15,3
1381 Laholm	22	9,4	35	15,0	48	20,6
1382 Falkenberg	30	7,2	46	11,0	58	13,9
1383 Varberg	23	3,3	47	6,8	59	8,6
1384 Kungsbacka	21	2,6	23	2,8	42	5,2
14 Västra Götalands län	1 038	5,6	1 766	9,6	2 185	11,8
1401 Härryda	8	1,6	15	3,1	19	3,9
1402 Partille	18	3,8	35	7,5	41	8,7
1407 Öckerö	5	4,3	5	4,3	6	5,3
1415 Stenungsund	15	4,8	21	6,7	26	8,3
1419 Tjörn	9	5,9	6	3,9	13	8,6
1421 Orust	9	10,1	7	8,0	11	12,4
1427 Sotenäs	x	x	6	11,3	8	15,1
1430 Munkedal	5	5,3	8	8,5	11	11,7
1435 Tanum	7	6,2	14	12,5	21	18,8
1438 Dals-Ed	x	x	9	15,5	11	18,3
1439 Färgelanda	4	7,3	12	21,8	12	21,8
1440 Ale	31	9,3	31	9,4	49	14,9
1441 Lerum	13	2,6	23	4,7	25	5,1
1442 Vårgårda	8	7,6	13	12,5	13	12,4
1443 Bollebygd	8	8,0	12	12,2	13	13,3
1444 Grästorp	x	x	x	x	5	10,6
1445 Essunga	8	14,0	6	10,5	10	17,5
1446 Karlsborg	x	x	5	7,6	7	10,6
1447 Gullspång	4	7,8	6	12,2	8	16,3
1452 Tranemo	5	4,0	6	4,8	10	7,9
1460 Bengtsfors	10	13,3	10	13,5	13	17,6
1461 Mellerud	10	12,3	9	11,2	12	14,8
1462 Lilla Edet	21	17,9	21	18,9	28	24,8
1463 Mark	28	9,2	30	10,1	38	12,7

Tabell 20 forts.

Kommun	Moder röker		Fader röker		Annan rökare i familjen	
	N	%	N	%	N	%
1465 Svenljunga	10	11,8	18	21,2	18	21,2
1466 Herrljunga	12	12,4	13	13,7	21	21,6
1470 Vara	21	14,3	13	9,0	24	16,4
1471 Götene	4	3,3	9	7,6	10	8,5
1472 Tibro	10	8,5	13	10,9	19	16,1
1473 Töreboda	13	16,2	15	18,8	18	22,5
1480 Göteborg	264	3,9	640	9,6	745	11,1
1481 Mölndal	10	1,5	26	3,9	31	4,6
1482 Kungälv	15	3,1	21	4,4	22	4,7
1484 Lysekil	16	14,4	21	18,9	25	22,5
1485 Uddevalla	43	6,6	69	10,8	88	13,8
1486 Strömstad	4	2,8	9	6,3	12	8,4
1487 Vänersborg	31	7,8	63	16,1	71	18,3
1488 Trollhättan	48	6,8	87	12,6	112	16,0
1489 Alingsås	31	7,0	43	9,6	56	12,6
1490 Borås	103	8,0	165	13,0	201	15,7
1491 Ulricehamn	20	9,3	31	14,4	34	15,5
1492 Åmål	6	6,8	8	9,4	11	12,6
1493 Mariestad	10	6,4	16	10,5	22	14,2
1494 Lidköping	36	8,3	30	6,9	50	11,5
1495 Skara	19	10,6	26	15,4	33	18,5
1496 Skövde	24	3,7	51	7,9	61	9,4
1497 Hjo	4	4,4	5	5,5	8	8,8
1498 Tidaholm	17	13,3	17	13,3	22	16,7
1499 Falköping	31	8,5	44	12,2	61	16,7
17 Värmlands län*
Uppgift saknas år 2013						
18 Örebro län	202	6,2	324	10,2	428	13,4
1814 Lekeberg	7	8,0	12	13,8	13	15,1
1860 Laxå	4	10,8	6	16,7	6	16,2
1861 Hallsberg	13	9,4	19	14,2	26	19,3
1862 Degerfors	5	6,2	5	6,2	6	7,5
1863 Hällefors	4	6,2	10	15,6	13	20,0
1864 Ljusnarsberg	6	15,4	7	17,9	9	23,7
1880 Örebro	92	5,2	175	10,0	217	12,4
1881 Kumla	15	5,6	25	9,4	33	12,3
1882 Askersund	9	10,7	5	5,9	13	14,8
1883 Karlskoga	19	6,3	22	8,0	35	12,1
1884 Nora	6	5,5	6	5,6	11	10,2
1885 Lindesberg	22	8,6	32	13,1	46	18,3
19 Västmanlands län	173	6,1	291	10,5	363	12,9
1904 Skinnskatteberg	4	11,8	6	17,6	9	26,5
1907 Surahammar	8	11,4	8	11,4	12	17,1
1960 Kungsör	5	7,9	7	11,1	7	11,1
1961 Hallstahammar	17	10,1	16	9,5	26	15,4
1962 Norberg	4	10,8	x	x	6	16,7
1980 Västerås	67	4,0	146	8,9	173	10,5
1981 Sala	18	8,2	34	15,7	42	19,4
1982 Fagersta	6	4,3	20	15,0	21	15,6

Tabell 20 forts.

Kommun	Moder röker		Fader röker		Annat rökare i familjen	
	N	%	N	%	N	%
1983 Köping	25	8,4	35	12,2	45	15,4
1984 Arboga	19	14,1	16	12,2	22	16,1
20 Dalarnas län	128	5,2	225	9,3	298	12,2
2021 Vansbro	x	x	8	13,6	8	13,6
2023 Malung-sälen	x	x	x	x	x	x
2026 Gagnef	11	12,6	8	9,2	15	17,0
2029 Leksand	x	x	5	3,6	6	4,3
2031 Rättvik	x	x	4	7,3	6	10,7
2034 Orsa	4	9,5	x	x	5	11,9
2039 Älvdalen	x	x	x	x	x	x
2061 Smedjebacken	9	13,6	8	12,1	17	25,8
2062 Mora	10	5,7	14	8,0	18	10,3
2080 Falun	18	3,2	40	7,2	47	8,5
2081 Borlänge	**	**	**	**	**	**
2082 Säter	4	4,1	4	4,2	8	8,4
2083 Hedemora	10	7,2	13	9,4	23	16,5
2084 Avesta	13	5,5	29	13,1	34	15,0
2085 Ludvika	24	8,4	31	10,9	45	15,3
21 Gävleborgs län	180	6,4	275	10,0	362	13,1
2101 Ockelbo	6	12,5	6	12,5	8	16,7
2104 Hofors	9	11,0	12	15,6	17	20,7
2121 Ovanåker	8	7,1	7	6,1	11	9,6
2132 Nordanstig	x	x	x	x	4	5,9
2161 Ljusdal	14	8,3	15	9,0	23	13,8
2180 Gävle	61	5,6	118	11,1	140	13,0
2181 Sandviken	36	9,2	35	9,0	58	14,8
2182 Söderhamn	17	7,1	31	13,7	38	18,4
2183 Bollnäs	9	3,7	20	8,4	25	10,2
2184 Hudiksvall	18	5,1	28	7,9	38	10,7
22 Västernorrlands län	121	5,0	224	9,4	265	11,0
2260 Ånge	x	x	7	9,3	9	12,0
2262 Timrå	9	5,5	19	11,9	21	13,0
2280 Härnösand	14	6,1	22	9,9	25	11,1
2281 Sundsvall	47	4,6	84	8,3	110	10,8
2282 Kramfors	12	8,8	23	17,7	23	17,2
2283 Sollefteå	9	4,9	15	8,2	18	9,8
2284 Örnsköldsvik	27	4,5	54	9,1	59	9,8
23 Jämtlands län	31	2,5	72	5,9	91	7,4
2303 Ragunda	x	x	8	19,5	9	22,0
2305 Bräcke	4	12,1	5	17,9	7	25,0
2309 Krokom	4	2,7	6	4,1	8	5,4
2313 Strömsund	x	x	7	5,7	7	5,7
2321 Åre	0	0,0	x	x	x	x
2326 Berg	x	x	x	x	4	8,5
2361 Härjedalen	x	x	x	x	7	8,4
2380 Östersund	16	2,4	39	5,8	46	6,8
24 Västerbottens län	61	2,2	156	5,7	184	6,6
2401 Nordmaling	0	0,0	x	x	x	x
2403 Bjurholm	x	x	0	0,0	x	x

Tabell 20 forts.

Kommun	Moder röker		Fader röker		Annan rökare i familjen	
	N	%	N	%	N	%
2404 Vindeln	x	x	5	11,9	5	11,9
2409 Robertsfors	x	x	7	14,3	7	14,3
2417 Norsjö	x	x	5	10,6	x	x
2418 Malå	0	0,0	x	x	x	x
2421 Storuman	0	0,0	0	0,0	0	0,0
2422 Sorsele	x	x	x	x	4	14,8
2425 Dorotea	0	0,0	0	0,0	0	0,0
2460 Vännäs	5	5,2	8	8,2	9	9,3
2462 Vilhelmina	x	x	0	0,0	x	x
2463 Åsele	0	0,0	0	0,0	0	0,0
2480 Umeå	24	1,7	69	4,9	81	5,7
2481 Lycksele	5	3,8	7	5,4	9	6,9
2482 Skellefteå	18	2,4	49	6,6	61	8,1
25 Norrbottens län	97	4,1	171	7,3	203	8,7
2505 Arvidsjaur	x	x	x	x	x	x
2506 Arjeplog	x	x	0	0,0	x	x
2510 Jokkmokk	0	0,0	x	x	x	x
2513 Övertorneå	0	0,0	x	x	x	x
2514 Kalix	9	6,8	14	10,6	20	15,2
2518 Övertorneå	0	0,0	x	x	x	x
2521 Pajala	0	0,0	x	x	x	x
2523 Gällivare	x	x	18	9,9	18	9,9
2560 Älvsbyn	x	x	7	11,1	7	11,1
2580 Luleå	30	3,9	48	6,2	60	7,8
2581 Piteå	15	3,5	23	5,5	29	6,9
2582 Boden	16	6,9	14	6,1	23	10,1
2583 Haparanda	12	14,3	15	18,1	20	23,8
2584 Kiruna	7	3,0	22	9,5	15	6,6
RIKET*	5 602	5,2	10 363	9,7	12 874	11,9

x Dold uppgift för att förhindra rökande

**Bortfall ≥ 30 procent

*Uppgifter saknas för Värmland och Stockholm uppfyller ej kvalitetskriterierna år 2013. Skattat värde för riket

Referenser

1. Socialstyrelsen. Har sociodemografin betydelse för amningsfrekvensen? <http://www.socialstyrelsen.se/publikationer2014/2014-10-24>. 2014.
2. Zetterstrom R. Breastfeeding and infant-mother interaction. *Acta paediatrica* (Oslo, Norway : 1992) Supplement. 1999;88(430):1-6.
3. Brandell G, Sjögren C, Steel D. Ligga steget före : barnmatskoden i Sverige 1981-2001. Göteborg: Nordiska arbetsgruppen för internationella amningsfrågor (NAFIA); 2002.
4. Svensson K, Nordgren M. Amningsboken. Stockholm: Natur och kultur; 2002.
5. WHO. Breastfeeding in the 1990's: review and implications for a global strategy, based on the technical meeting. . 1990.
6. WHO. Ten steps to successful breastfeeding highlighted during World Breastfeeding Week. 30 JULY 2010.
7. Socialstyrelsen. Tio steg som främjar amning. <http://www.socialstyrelsen.se/publikationer2014/2014-10-27>. 2014.
8. Ip S, Chung M, Raman G, Chew P, Magula N, DeVine D, et al. Breastfeeding and maternal and infant health outcomes in developed countries. Evidence report/technology assessment. 2007(153):1-186.
9. Agostoni C, Decsi T, Fewtrell M, Goulet O, Kolacek S, Koletzko B, et al. Complementary feeding: a commentary by the ESPGHAN Committee on Nutrition. *Journal of pediatric gastroenterology and nutrition*. 2008;46(1):99-110.10.
EFSA. Scientific Opinion on the appropriate age for introduction of complementary feeding of infants. EFSA panel on Dietetic Products and Allergies (NDA). *EFSA Journal*. 2009;7(12):38.
11. Livsmedelsverket. Bra mat för spädbarn : under ett år, handledning för barnhälsovården. Uppsala: Livsmedelsverket; 2014.
12. Socialstyrelsen. Minska risken för plötslig spädbarnsdöd : en vägledning för hälso- och sjukvårdspersonal. Stockholm: Socialstyrelsen; 2014.
13. Ip S, Chung M, Raman G, Trikalinos TA, Lau J. A summary of the Agency for Healthcare Research and Quality's evidence report on breastfeeding in developed countries. *Breastfeeding medicine : the official journal of the Academy of Breastfeeding Medicine* 2009.
14. Hauck FR, Thompson JM, Tanabe KO, Moon RY, Vennemann MM. Breastfeeding and reduced risk of sudden infant death syndrome: a meta-analysis. *Pediatrics*. 2011;128(1):103-10.
15. Kramer MS, Kakuma R. Optimal duration of exclusive breastfeeding. *Cochrane Database Syst Rev*. 2012;8:CD003517.
16. WHO U. Global Strategy for Infant Feeding & Young Child Feeding. Geneva: World Health Organisation; 2003.
17. Forsyth JS. Policy and pragmatism in breast feeding. *Archives of disease in childhood*. 2011;96(10):909-10.
18. Axelsson I, Finkel Y, Michaelsen KF, Gebre-Medhin M, Hernell O, Jakobsson I, et al. [Complementary food to breastfed infants. Introduction can wait until the age of six months but not longer]. *Lakartidningen*. 2004;101(3):195-7.
19. Hornell A, Hernell O, Silfverdal SA. [Breastfeeding and adaptation to solid foods for healthy full-term infants. A review from the Swedish Paediatric Society and the National Food Agency]. *Lakartidningen*. 2013;110(8):405-9.
20. Lande B, Andersen LF, Baerug A, Trygg KU, Lund-Larsen K, Veierod MB, et al. Infant feeding practices and associated factors in the first six months of life: the Norwegian infant nutrition survey. *Acta paediatrica* (Oslo, Norway : 1992). 2003;92(2):152-61.
21. Socialstyrelsen. Amning och föräldrars rökvanor, barn födda 2013. 2014.

22. Livsmedelsverket. Bra mat för spädbarn: under ett år. Uppsala: Livsmedelsverket; 2011.
23. Wallby T, Hjern A. Child health care uptake among low-income and immigrant families in a Swedish county. *Acta paediatrica (Oslo, Norway : 1992)*. 2011;100(11):1495-503.
24. Socialstyrelsen. Graviditeter, förlossning och födda barn 1973-2013. 2014.
25. Socialstyrelsen F. Folkhälsan i Sverige : årsrapport 2013. Stockholm: Socialstyrelsen; 2013.
26. Socialstyrelsen. Miljöhälsorapport 2009. Stockholm: Socialstyrelsen; 2009.
27. Dybing E, Sanner T. Passive smoking, sudden infant death syndrome (SIDS) and childhood infections. *Human & experimental toxicology*. 1999;18(4):202-5.
28. Carpenter R, McGarvey C, Mitchell EA, Tappin DM, Vennemann MM, Smuk M, et al. Bed sharing when parents do not smoke: is there a risk of SIDS? An individual level analysis of five major case-control studies. *BMJ open*. 2013;3(5).
29. Mitchell EA, Milerad J. Smoking and the sudden infant death syndrome. *Reviews on environmental health*. 2006;21(2):81-103.
30. Alm B, Milerad J, Wennergren G, Skjaerven R, Oyen N, Norvenius G, et al. A case-control study of smoking and sudden infant death syndrome in the Scandinavian countries, 1992 to 1995. The Nordic Epidemiological SIDS Study 1998 [updated Apr; cited 78 4]. 1998/06/12:[329-34]. Available from: <http://www.ncbi.nlm.nih.gov/pmc/articles/PMC1717534/pdf/v078p00329.pdf>.
31. Horne RS, Franco P, Adamson TM, Groswasser J, Kahn A. Influences of maternal cigarette smoking on infant arousability 2004 [updated Aug; cited 79 1]. 2004/07/30:[49-58]. Available from: <http://www.sciencedirect.com/science/article/pii/S0378378204000544>.
32. Richardson HL, Walker AM, Horne RS. Maternal smoking impairs arousal patterns in sleeping infants. *Sleep*. 2009;32(4):515-21.
33. Gunnerbeck A, Wikstrom AK, Bonamy AK, Wickstrom R, Cnattingius S. Relationship of maternal snuff use and cigarette smoking with neonatal apnea. *Pediatrics*. 2011;128(3):503-9.
34. Edner A, Wennborg M, Alm B, Lagercrantz H. Why do ALTE infants not die in SIDS? *Acta paediatrica (Oslo, Norway : 1992)*. 2007;96(2):191-4.
35. Cohen G, Jeffery H, Lagercrantz H, Katz-Salamon M. Long-term reprogramming of cardiovascular function in infants of active smokers. *Hypertension*. 2010;55(3):722-8.
36. Socialstyrelsen. Dödsorsaker 2011 = Causes of death 2011. Stockholm: Socialstyrelsen; 2013.

Bilaga 1. Blankett för registrering av amningsuppgifter

AMNINGSSTATISTIK Barn födda 2013

Blanketten insändes till

barnhälsovårdsöverläkaren / motsvarande senast 27 januari 2015

BVC, kodnr/kombikod, adress och telefon

Uppgifts lämnare:

OBS!

fr.o.m. barn födda 2004 är definitionen för **enbart ammade** ändrad

AMNING	DEFINITIONER
Genomgångna journaler	Här noteras antalet genomgångna journaler för barn födda 2013. OBS! Det ska vara lika med antalet inskrivna barn.
Enbart ammade	Barn som fått enbart bröstmjolk samt vitaminer/läkemedel (t.ex. D-vitamin)
Delvis ammade	Barn som förutom bröstmjolk fått bröstmjolkersättning och smakportioner av puréer, välling eller annan kost.
Ej ammade	Barn som ej fått bröstmjolk
Ej bedömbara journaler	Här noteras antalet journaler vid respektive ålder där man ej kan bedöma huruvida barnet ammats eller ej, vare sig på journalsida 5 eller i löpande text sidan 6 och framåt.
Summa	Summan i varje kolumn skall vara lika med antalet genomgångna journaler.

Antal genomgångna journaler
= Barn födda 2013 och inskrivna på BVC 2013-12-31

Ålder	1 vecka	2 mån	4 mån	6 mån	9 mån	12 mån
Enbart ammade						
Delvis ammade						
Ej ammade						
Ej Bedömbara journaler						
SUMMA						

Bilaga 2. Blankett för registrering av tobaksrökning

REGISTRERING AV FÖRÄLDRARS TOBAKSRÖKNING FÖR BARN FÖDDA 2013

Blanketten insändes till
barnhälsovårdsöverläkaren / motsvarande
senast 26 januari 2015

BVC, kodnummer/kombikod etc.

Uppgiftslämnare: (namn BVC-sjuksköt)

SYFTET med rökregistrering är att få en kartläggning av hur många barn som dagligen utsätts för tobaksrök i hemmet. Med rökare menas att man dagligen röker 1 eller flera cigaretter/cigarrer/pipa. **Även de som alltid röker utomhus räknas som rökare.** Så kallade "feströkare" som endast röker någon enstaka gång "på fest" räknas inte som rökare.

Antal genomgångna journaler
= inskrivna på BVC 2013-12-31, födda 2013

Kontroll

Ska vara lika med inskrivna BVC

0 – 4 veckors ålder

JA

NEJ

VET EJ

	JA	NEJ	VET EJ	
Mor röker				
Far röker				
Rökare i barnets hemmiljö				

Kontroll

Ska vara lika med inskrivna BVC

8 månaders ålder

JA

NEJ

VET EJ

	JA	NEJ	VET EJ	
Mor röker				
Far röker				
Rökare i barnets hemmiljö				

Läs separata anvisningarna noga.
Om frågor kontakta Din Barnhälsovårdsenhet.