

Ekonomiskt bistånd årsstatistik 2013

Belopp samt antal biståndsmottagare
och antal biståndshushåll

SVERIGES OFFICIELLA STATISTIK
Statistik – Socialtjänst
Ekonomiskt bistånd årsstatistik 2013
**Utbetalda belopp samt antal biståndsmottagare och antal
biståndshushåll**

OFFICIAL STATISTICS OF SWEDEN
Statistics – Social Welfare
Social assistance: 2013
County and Municipal Expenditures

Information: 075-247 30 00 vx

Statistikfrågor:

Andreas Petersson tel. 075-247 36 19

Ämnesfrågor:

Anette Agenmark tel. 075-247 36 04

Ingrid Jonasson tel. 075-247 32 97

Kristina Eriksson tel. 075-247 34 30

Tidigare publicering:

Denna statistik publicerades under åren 1949–1962 av Socialstyrelsen och under åren 1963–1993 av Statistiska centralbyrån i Statistiska meddelanden, serie S. Från och med 1994 publiceras statistiken av Socialstyrelsen.

Previous publication:

These statistics were published yearly by The National Board of Health and Welfare during the period 1949–1962. Thereafter, Statistics Sweden (SCB) issued this publication in Statistical Reports, series S until 1993. The National Board of Health and Welfare publishes statistics on social assistance since 1994.

Du får gärna citera Socialstyrelsens texter om du uppger källan, exempelvis i utbildningsmaterial till självkostnadspris, men du får inte använda texterna i kommersiella sammanhang. Socialstyrelsen har ensamrätt att bestämma hur detta verk får användas, enligt lagen (1960:729) om upphovsrätt till litterära och konstnärliga verk (upphovsrättslagen). Även bilder, fotografier och illustrationer är skyddade av upphovsrätten, och du måste ha upphovsmannens tillstånd för att använda dem.

ISBN 978-91-7555-193-7
Artikelnummer 2014-6-22
Publicerad www.socialstyrelsen.se, juni 2014

Förord

Denna rapport presenterar officiell statistik om ekonomiskt bistånd som betalats ut av kommunerna under år 2013. Statistiken grundar sig på uppgifter som samlas in från samtliga kommuner i landet. Det rör sig om uppgifter om utbetalda belopp för ekonomiskt bistånd samt antal biståndstagare och biståndshushåll.

Uppgifter till officiell statistik samlas in för att allmänhet och samhällsaktörer ska vara välinformerade om förhållanden och utveckling inom hälsa, vård och omsorg, så att en saklig debatt kan föras och väl underbyggda beslut fattas. Rapporten har sammanställts av Andreas Petersson.

Stockholm i juni 2014

Lars Grönvik
Enhetschef
Statistik 1
Avdelningen för statistik och jämförelser

Innehåll

Förord	3
Sammanfattning	6
Biståndshushåll	6
Biståndsmottagare	6
Utbetalningar	7
Bakgrund	8
Statistikens innehåll	10
Läsanvisning av rapport och tabeller	10
Resultat	12
Biståndshushåll	12
Barn i hushåll med ekonomiskt bistånd	15
Hushållens genomsnittliga biståndsbelopp och biståndstid	16
Biståndsmottagare	17
Ekonomiskt bistånd per invånare	22
Statistikens tillförlitlighet	23
Tillförlitligheten totalt	23
Osäkerhetskällor och mätfel	24
Jämförbarhet över tid	26
Definitioner och ordförklaringar	29
Tabellförteckning	33
Teckenförklaringar	35
Social assistance 2013	36
Summary	36
List of tables	38
Explanations of the symbols	40
Swedish – English Glossary	41
Bilaga 1. Bortfall 2012	43
Bilaga 2. Tabeller	44

Sammanfattning

Socialstyrelsen redovisar den officiella statistiken över ekonomiskt bistånd, exklusive introduktionsersättning, för år 2013. Den generella bilden när det gäller statistiken 2013 är att inga större förändringar kan noteras i jämförelse med 2012. Antalet barn har dock ökat något från 2012. Nedan görs en sammanfattning av insamlingen för år 2013.

Biståndshushåll

- År 2013 fick 228 056 hushåll ekonomiskt bistånd, vilket är en ökning med drygt 1,3 procent (2 950 hushåll) jämfört med 2012.
- I Sverige fick 5,7 procent av alla hushåll i befolkningen bistånd 2013 vilket är oförändrat jämfört med 2012.
- Biståndshushållen domineras av ensamhushåll. Oavsett år utgör män utan barn den största gruppen.
- Sett till samtliga hushållstyper i befolkningen är ekonomiskt bistånd vanligast bland ensamstående kvinnor med barn. År 2013 fick 22 procent av de ensamstående mödrarna ekonomiskt bistånd. Det är en minskning med 1 procent i jämförelse med 2012.
- Av Sveriges barn bodde 7 procent i hushåll som fick ekonomiskt bistånd, varav 2,7 procent fanns i familjer som fick långvarigt bistånd dvs. i minst 10 månader under året. Det är oförändrat mot föregående år. Antalet barn i hushåll med långvarigt bistånd har ökat något under de senaste fem åren¹.
- Den genomsnittliga bidragstiden per hushåll var 6,6 månader under 2013, vilket är oförändrat jämfört med 2012.
- Det genomsnittliga biståndsbeloppet var 47 369 kronor per hushåll. Det är i stort sett oförändrat jämfört med 2012, beräknat på fasta priser.

Biståndsmottagare

- Sammantaget fick 4,3 procent av befolkningen ekonomiskt bistånd 2013 jämfört med 4,2 procent 2012. Under året fanns 411 485 biståndsmottagare, varav 271 396 var vuxna och 140 089 barn.
- Antalet barn i hushåll med ekonomiskt bistånd ökade med 8 442 (drygt 6,4 %) och antalet vuxna biståndsmottagare ökade med 3 600 (drygt 1,3 %) från 2012 och 2013.
- Av de vuxna biståndsmottagarna var 39 procent mellan 18 och 29 år vilket är i stort sett oförändrat i förhållande till föregående år.
- Av de vuxna biståndsmottagarna var det 39 procent som hade ekonomiskt bistånd i minst tio månader under 2013. Föregående år fick 40 procent av biståndsmottagarna långvarigt bistånd.

¹ Introduktionsersättning redovisas mellan 1993 och 2011. Se förklaring i avsnittet statistikens tillförlitlighet.

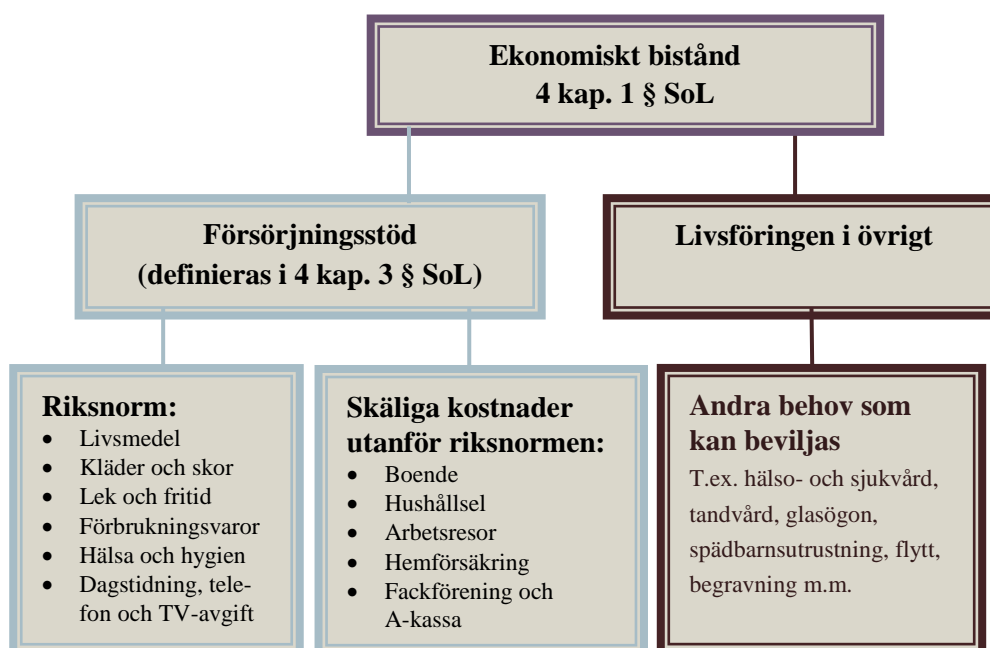
Utbetalningar

- Under 2013 betalade kommunerna ut 10,8 miljarder kronor i ekonomiskt bistånd. Det är en ökning med 1,8 procent jämfört med 2012 beräknat på fasta priser.
- Under 2013 fördelades beloppen för ekonomiskt bistånd relativt jämt över årets månader med undantag för december månad som påverkades kraftigt av ett partiellt bortfall.

Bakgrund

Statistik om ekonomiskt bistånd ingår i Sveriges officiella statistik och omfattar uppgifter från Sveriges kommuner. Statistiken avser ekonomiskt bistånd i form av försörjningsstöd och bistånd för livsföringen i övrigt. Före 2012 ingick även utbetalad introduktionsersättning i statistiken².

Försörjningsstödet är uppdelat i en riksnorm och i en del som avser rätt till bistånd för skäligena kostnader för ett antal regelbundet återkommande behovsposter. Riksnormen fastställs varje år av regeringen. Beloppen ska återspegla en skälig konsumtionsnivå och täcka ett antal personliga och hushållsgemensamma kostnader (se tabell A, nästa sida). Därtill kommer skäliga kostnader för boende, hushållsel med mera. Utgifter för tandvård, hälso- och sjukvård, begravning etcetera räknas till livsföringen i övrigt. Skissen nedan redogör för vad som ingår i begreppet ekonomiskt bistånd. Biståndet ges enligt Socialtjänstlagen (2001:453). Bistånd för vård- och behandlingsinsatser redovisas inte som ekonomiskt bistånd.



² Introduktionsersättning redovisas mellan 1993 och 2011. Se förklaring i avsnittet statistikens tillförlitlighet.

Tabell A Riksnormen 2013³⁾, personliga kostnader

Personliga kostnader i kronor per hemmavarande barn och skolungdom

Ej lunch 5 dagar/vecka

Ålder	0	1-2	3	4-6
Kronor	1 610	1 800	1 550	1 730

Med lunch

Ålder	0	1-2	3	4-6	7-10	11-14	15-18	19-20
Kronor	1 740	1 980	1 730	1 980	2 410	2 480	3 250	3 280

Personliga kostnader i kronor - vuxna

	Ensamstående	Sammanboende
Kronor	2 950	5 320

Gemensamma hushållskostnader i kronor – medlemmar i hushållet

Antal personer	1 pers.	2 pers.	3 pers.	4 pers.	5 pers.	6 pers.	7 pers.
Kronor	930	1 040	1 310	1 490	1 710	1 950	2 120

Kommunernas skyldighet att lämna uppgifter

Uppgifterna samlas in med stöd av lagen (2001:99) och förordningen (2001:100) om den officiella statistiken samt förordningen (1981:1370) om skyldighet för socialnämnderna att lämna statistiska uppgifter.

Faktorer som påverkar omfattningen av ekonomiskt bistånd

Nivån på biståndsmottagandet i samhället påverkas av en mängd samverkande faktorer som konjunkturläget och tillgången på arbete, utformningen av trygghetssystemen, befolkningsförändringar samt inkomst- och kostnadsutvecklingen. Skälen till att människor behöver ekonomiskt bistånd är både strukturella och individuella. En av de viktigaste faktorerna som påverkar behovet av ekonomiskt bistånd är situationen på arbetsmarknaden. När arbetslösheten är hög stiger också biståndsmottagandet. De flesta som behöver ekonomiskt bistånd är arbetslösa och har inte rätt till någon arbetslöshetsersättning.

³ Se mer om riksnormen på Socialstyrelsens webbplats:
http://www.socialstyrelsen.se/ekonomiskt_bistand/forsorjningsstod/riksnormen

Statistikens innehåll

Statistiken avser ekonomiskt bistånd i form av:

- Försörjningsstöd (inkl. kostnad för ev. tillfälligt boende) och bistånd för livsföringen i övrigt enligt 4 kap. 1 § i socialtjänstlagen (2001:453)⁴.
- Introduktionsersättning enligt lag (1992:1068) om introduktionsersättning för flyktingar och vissa andra utlänningar redovisas för åren 1993–2011. Från och med 2012 redovisas inte introduktionsersättningen längre i statistiken.

Statistiken redovisar:

- antal personer och hushåll
- totalt utbetalda belopp avseende respektive år.

Statistiken är uppdelad efter:

- kön
- ålder
- biståndstid
- inrikes respektive utrikes födda
- hushållstyp
- kommun, län samt totala uppgifter för hela riket
- flykting respektive inte flykting
- biståndsbelopp avseende år 2013 samt tidsserie avseende 1990–2013.

Från och med statistikår 2010 samlas även uppgifter in om försörjningshinder och ändamål med utbetalat ekonomiskt bistånd. Denna statistik kommer att redovisas separat på Socialstyrelsens webbplats vid ett senare tillfälle (<http://www.socialstyrelsen.se/>).

Läsanvisning av rapport och tabeller

Rapporten inleds med en sammanfattning och en kortfattad beskrivning av statistikens bakgrund, syfte och innehåll. I resultatavsnittet redovisas uppgifter på riksnivå för år 2013 samt tidsserier för åren 1990–2013. Skillnaden mellan åren och mellan olika grupper beskrivs genom antal och procent. I något fall beskrivs skillnaden genom procentenheter vilket innebär en redovisning av differensen mellan två procentsatser. Avsnitten gällande *Statistikens tillförlitlighet, Definitioner och ordförklaringar samt Jämförbarhet över tid* ger en beskrivning av kvaliteten på statistiken om ekonomiskt bistånd. Slutligen redovisas en tabellbilaga med uppgifter på riksnivå (tabell 1–11), på kommun- och länsnivå (tabell 12–13) samt på stadsdelsnivå för Stockholm, Malmö och Göteborg (tabell 14–15).

⁴ Inklusivt 4 kap. 2 § i socialtjänstlagen (2001:453) i förekommande fall, när socialnämnden ger bistånd utöver vad som följer av 1 § om det finns skäl för det.

Observera att introduktionsersättning inte redovisas i statistiken från och med 2012. Detta är viktigt att beakta vid jämförelser av uppgifter mellan år. I anslutning till rapportens tabeller och figurer finns därför angivet vilka uppgifter som ingår vid de årsvisa jämförelserna.

Mer information om ekonomiskt bistånd, statistikuppgifter och öppna jämförelser finns på Socialstyrelsens webbplats. Se följande länkar:

<http://www.socialstyrelsen.se/ekonomisktband>

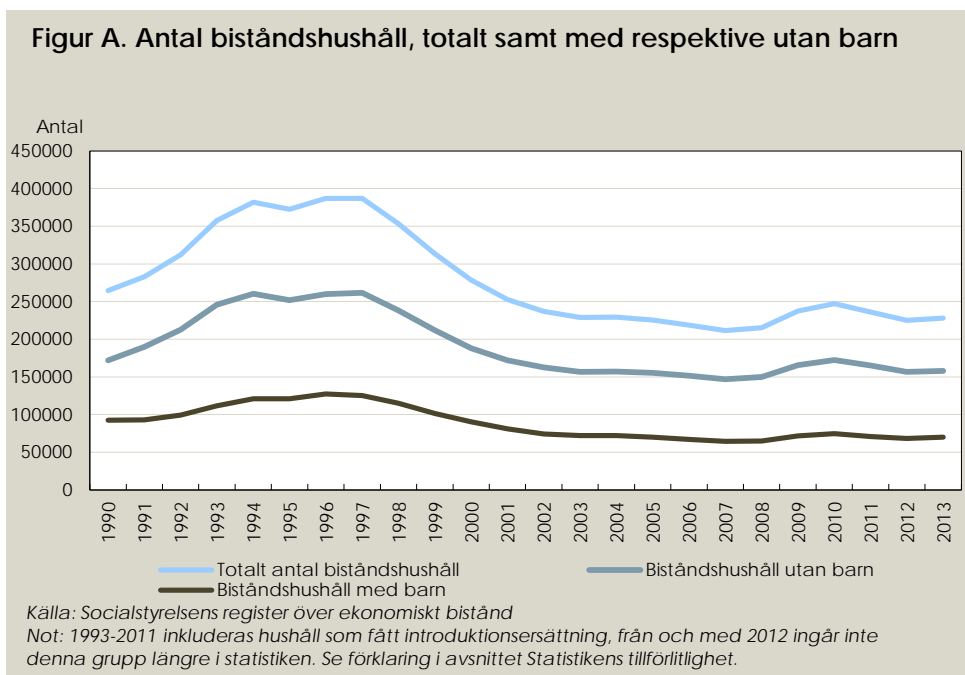
<http://www.socialstyrelsen.se/statistik/statistikdatabas>

<http://www.socialstyrelsen.se/oppnajokforelser/ekonomisktband>

Resultat

Biståndshushåll

Under 2013 fick 228 056 hushåll ekonomiskt bistånd⁵, vilket uppskattningsvis är 5,7 procent av hushållen i befolkningen⁶. Sett över de senaste decennierna var biståndshushållen som flest i mitten av 1990-talet (figur A).



Tabell B visar att biståndshushållen som fått ekonomiskt bistånd 2013 ökat med drygt en procent från föregående år. Inrikes födda hushåll har minskat med en procent och flykting- samt utrikes födda hushåll har ökat med tre respektive fem procent.

⁵ Exkl. introduktionsersättning.

⁶ På grund av begränsningar i skattningen av det totala antalet hushåll på riksnivå inkluderas enbart hushåll där sökande är 18-64 år.

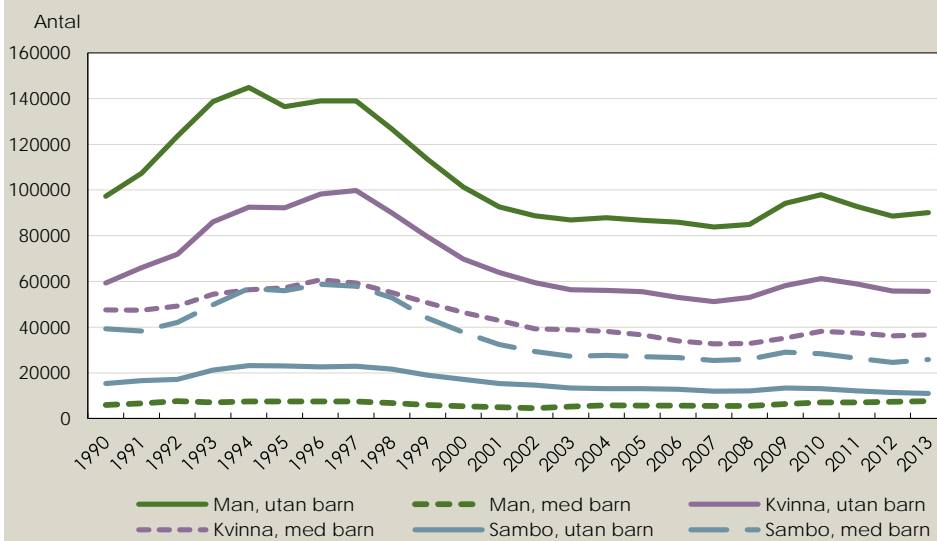
Tabell B. Biståndshushåll fördelat efter inrikes resp. utrikes födda, 2013

	Samtliga hushåll	Inrikes födda hushåll	Flyktning-hushåll	Utrikes födda hushåll exkl flyktingar	Därav hushåll där båda vuxna är utrikes födda
Antal	228 056	115 610	18 498	93 948	91 027
Procent	100	51	8	41	
Förändring från föregående år, procent	1	-1	3	5	5

Källa: Socialstyrelsens register över ekonomiskt bistånd

Biståndshushållen domineras av ensamhushåll, vilket framgår av figur B. Under hela den redovisade perioden utgör ensamstående män utan barn den största gruppen. Därefter kommer ensamstående kvinnor utan barn, följt av kvinnor och sammanboende par med barn. Sammanboende par utan barn och män med barn är de hushållstyper där ekonomiskt bistånd förekommer i minst utsträckning.

Figur B Antal biståndshushåll fördelade efter hushållstyp

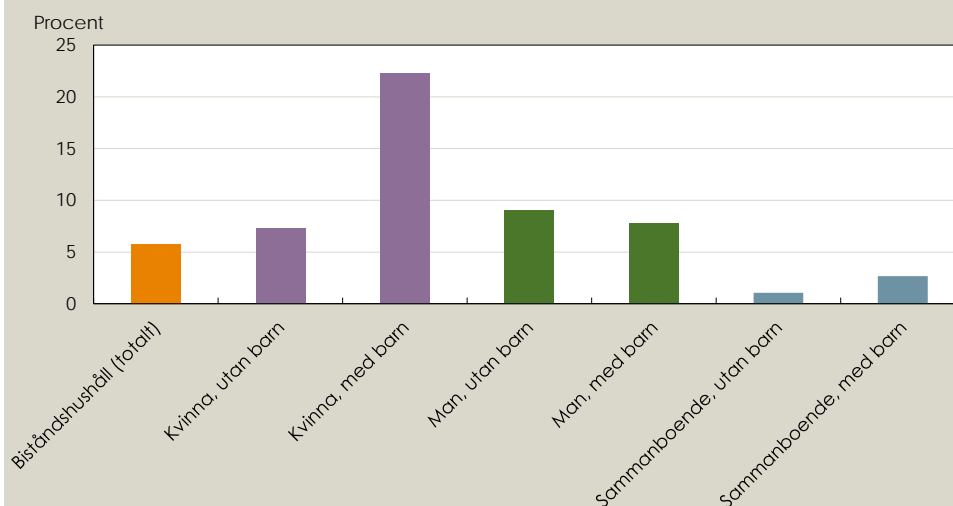


Källa: Socialstyrelsens register över ekonomiskt bistånd

Not: 1993-2011 inkluderar hushåll som fått introduktionsersättning, från och med 2012 ingår inte denna grupp längre i statistiken. Se förklaring i avsnittet Statistikens tillförlitlighet.

Under 2013 fick 36 591 ensamstående kvinnor med barn bistånd, vilket uppskattningsvis utgör 22 procent av motsvarande hushållstyp i befolkningen (figur C). Därmed är detta den hushållstyp där ekonomiskt bistånd är vanligast. Motsvarande andel för ensamstående män med barn är 8 procent och siffran för sammanboende par med barn är 3 procent.

Figur C. Andel biståndshushåll i förhållande till befolkningen

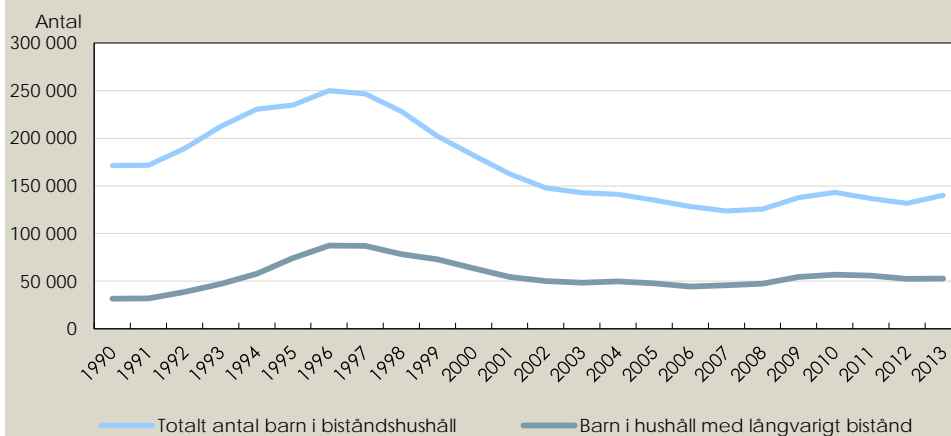


Källa: Socialstyrelsens register över ekonomiskt bistånd

Barn i hushåll med ekonomiskt bistånd

Under 2013 fanns 140 089 barn i hushåll som fick ekonomiskt bistånd, vilket är 7 procent av alla Sveriges barn. Andelen är oförändrad men antalet barn i hushåll med ekonomiskt bistånd ökade med 8 442 från föregående år. Figur D visar totalt antal barn i biståndshushåll för åren 1990–2013. I tabellbilagan, tabell 13, redovisas antal barn per kommun 2013.

Figur D. Antal barn i biståndshushåll, totalt samt i hushåll med långvarigt bistånd

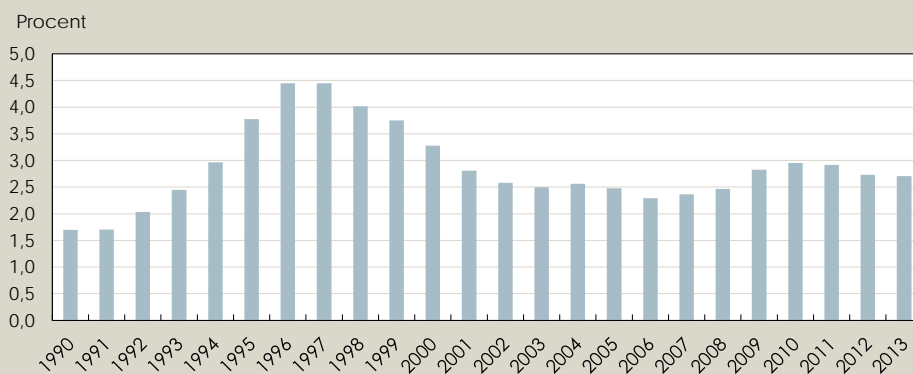


Källa: Socialstyrelsens register över ekonomiskt bistånd

Not: 1993-2011 inkluderas hushåll som fått introduktionsersättning, från och med 2012 ingår inte denna grupp längre i statistiken. Se förklaring i avsnittet Statistikens tillförlitlighet.

Antalet barn i hushåll med långvarigt bistånd är oförändrat i jämförelse med föregående år. År 2013 fanns 52 878 barn i dessa hushåll (figur D). Det motsvarar 2,7 procent av alla Sveriges barn. Under den senaste tioårsperioden har andelen barn som finns i hushåll med långvarigt ekonomiskt bistånd varierat mellan 1,7 och 4,4 procent, som framgår av figur E.

Figur E. Andel barn i långvariga biståndshushåll i förhållande till barn i befolkningen



Källa: Socialstyrelsens register över ekonomiskt bistånd

Not: 1993-2011 inkluderas hushåll som fått introduktionsersättning, från och med 2012 ingår inte denna grupp längre i statistiken. Se förklaring i avsnittet Statistikens tillförlitlighet.

Hushållens genomsnittliga biståndsbelopp och biståndstid

Sedan 1990 har det genomsnittliga biståndsbeloppet per hushåll successivt ökat (tabellbilaga, tabell 1).

Under 2013 var det genomsnittliga biståndsbeloppet för året 47 369 kronor uttryckt i fasta priser, vilket är i stort sett oförändrat mot 2012. Beloppet för flyktinghushåll minskade dock med 9 procent, vilket sannolikt beror på att fler nyanlända flyktingar får etableringsersättning som sin huvudsakliga försörjning (tabell C och tabellbilaga, tabell 5).

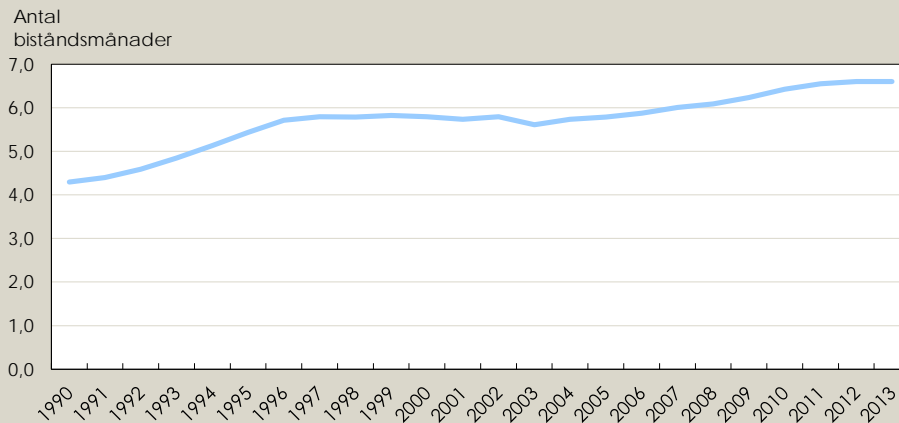
Tabell C. Genomsnittligt biståndsbelopp efter inrikes resp. utrikes födda hushåll, 2013

	Samtliga hushåll	Inrikes födda hushåll	Flyktinghushåll	Utrikes födda hushåll exklusive flyktingar	Därav hushåll där både vuxna är utrikes födda
Utbetalt belopp i medeltal per hushåll, kronor	47 369	40 110	38 062	58 135	58 500
Förändring från 2012, procent	0	2	-9	-1	-1

Källa: Socialstyrelsens register över ekonomiskt bistånd

Av figur F framgår att den genomsnittliga biståndstiden per hushåll har ökat från 4,3 månader till 6,6 månader, under åren 1990–2013. De senaste två åren är biståndstiden oförändrad.

Figur F. Genomsnittligt antal biståndsmånader under åren 1990-2013



Källa: Socialstyrelsens register över ekonomiskt bistånd

Not: 1993-2011 inkluderar hushåll som fått introduktionsersättning, från och med 2012 ingår inte denna grupp längre i statistiken. Se förklaring i avsnittet Statistikens tillförlitlighet.

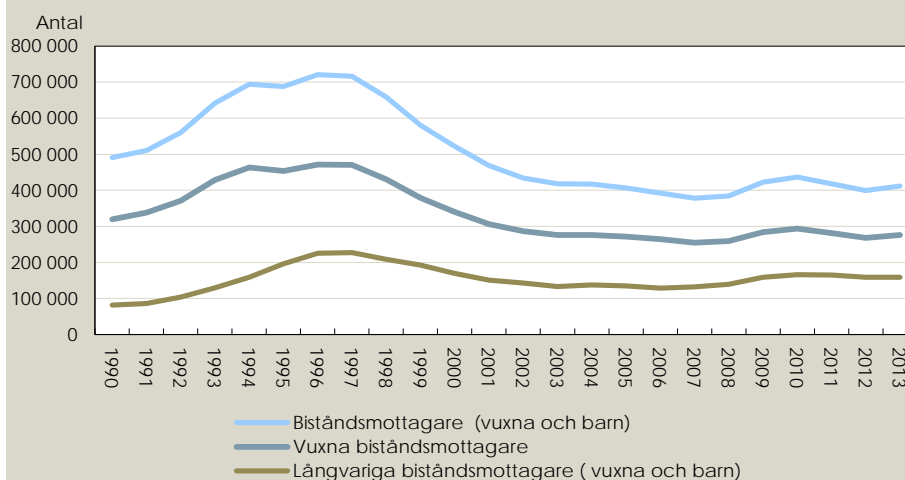
Biståndsmottagare

Antalet biståndsmottagare var som störst under mitten av 1990-talet, vilket framgår av figur G. År 2013 fick 4,3 procent av befolkningen ekonomiskt bistånd någon gång under året. Det är en ökning jämfört med 2012, då 4,2 procent av befolkningen fick bistånd.

År 2013 fanns totalt 411 485 biståndsmottagare, (271 396 vuxna och 140 089 barn), vilket är en ökning med drygt 12 000 individer (varav 3 600 vuxna) jämfört med föregående år.

Oavsett år är det ungefär lika många män och kvinnor som får ekonomiskt bistånd.

Figur G. Antal biståndsmottagare under åren 1990-2013



Källa: Socialstyrelsens register över ekonomiskt bistånd

Not: 1993-2011 inkluderar hushåll som fått introduktionsersättning, från och med 2012 ingår inte denna grupp längre i statistiken. Se förklaring i avsnittet Statistikens tillförlitlighet.

År 2013 fick 39 procent av de vuxna biståndsmottagarna (18 år och äldre) bistånd under minst tio månader under kalenderåret och definieras därmed som långvariga biståndsmottagare. Långvarigt biståndsmottagande var i stort sett lika vanligt bland kvinnor som bland män (tabellbilaga, tabell 10). År 2012 var 40 procent av de vuxna biståndsmottagarna långvariga. Andelen för 2011 var 39 procent.

Av tabell D framgår att yngre personer är den största gruppen biståndsmottagare i befolkningen. Oavsett kön utgör andelen unga biståndsmottagare i åldern 18–29 år mellan 6 och 8 procent av befolkningen.

Antalet biståndsmottagare har ökat något jämfört med 2012. År 2013 fick 1 procent fler kvinnor och 2 procent fler män ekonomiskt bistånd jämfört med 2012.

Tabell D. Vuxna biståndsmottagare fördelade efter kön och ålder 2013

Kön och ålder	Biståndsmottagare, antal	Andel av alla kvinnliga resp. manliga biståndsmottagare (%)	Andel biståndsmottagare av alla invånare i samma kategori (%)	Förändring av antal biståndsmottagare i procent 2013–2012
Kvinnor				
18–19 år	9 067	7	8	-1
20–24 år	23 512	18	7	-4
25–29 år	17 679	13	6	2
30–39 år	29 029	22	5	3
40–49 år	25 869	20	4	0
50–59 år	17 285	13	3	4
60–64 år	5 181	4	2	5
65– w år	3 975	3	0	-4
Summa 18–w år	131 597	100	3	1
Män				
18–19 år	10 300	7	8	2
20–24 år	25 823	19	8	2
25–29 år	18 473	13	6	3
30–39 år	27 561	20	4	3
40–49 år	24 060	17	4	-1
50–59 år	20 218	15	3	3
60–64 år	6 553	5	2	4
65– w år	5 302	4	1	0
Summa 18–w år	138 290	100	4	2

Källa: Socialstyrelsens register över ekonomiskt bistånd

Totalt varierar andelen biståndsmottagare mellan 1 och 11 procent i förhållande till befolkningen i respektive kommun (tabellbilaga, tabell 13).

För inrikes födda var biståndsmottagande vanligast i åldern 20–24 år, där andelen biståndsmottagare av befolkningen var 5 procent. För utrikes födda, inklusive flyktingar, var det vanligast med bistånd i åldern 18–19 år. Dessa biståndsmottagare utgjorde 33 procent av motsvarande grupp i befolkningen (tabell E).

Jämfört med 2012 minskade antalet inrikes födda vuxna biståndsmottagare med 2 procent. Antalet vuxna utrikes födda biståndsmottagare, inklusive flyktingar, ökade med 4 procent.

Tabell E. Vuxna biståndsmottagare fördelade efter ålder och inrikes resp. utrikes födda, 2013. Avrundade antalsvärden.

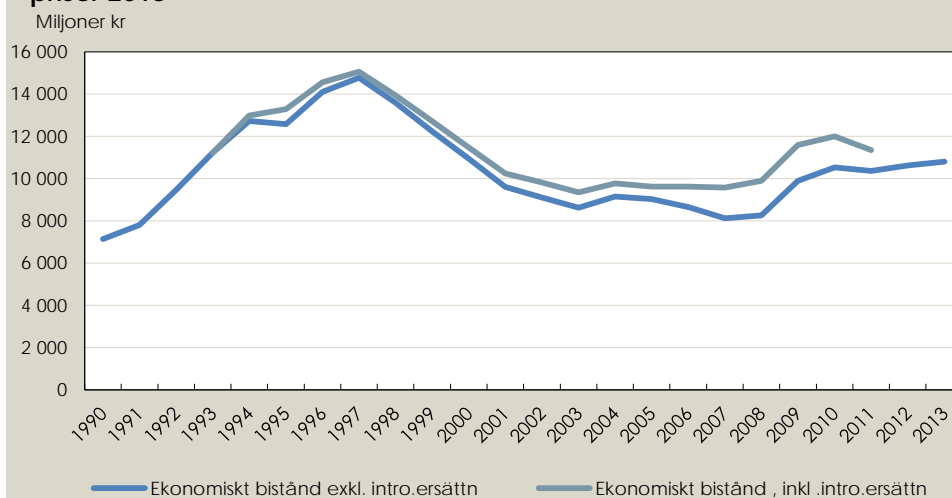
Ålder och inrikes resp. utrikes födda	Bistånds mottagare, antal	Andel av alla in- resp. utrikes födda biståndsmottagare (%)	Andel bistånds mottagare av alla invånare i samma kategori (%)	Förändring av antal bistånds mottagare i procent 2012–2013
Inrikes födda				
18–19 år	10 045	8	5	-9
20–24 år	31 786	25	5	-3
25–29 år	18 864	15	4	3
30–39 år	22 457	18	3	1
40–49 år	19 905	16	2	-6
50–59 år	15 719	12	2	1
60–64 år	4 693	4	1	3
65– w år	3 999	3	0	-7
Summa 18–w år	127 468	100	2	-2
Utrikes födda, inklusive flyktingar				
18–19 år	9 322	7	33	11
20–24 år	17 549	12	19	3
25–29 år	17 288	12	12	3
30–39 år	34 133	24	11	4
40–49 år	30 024	21	11	3
50–59 år	21 784	15	10	5
60–64 år	7 041	5	8	5
65– w år	5 278	4	2	2
Summa 18–w år	142 419	100	10	4

Källa: Socialstyrelsens register över ekonomiskt bistånd

Beloppen för ekonomiskt bistånd

Figur H beskriver utvecklingen av ekonomiskt bistånd, inklusive och exklusive introduktionsersättning, omräknat till fasta priser. Högst belopp beviljades under krisåren på 1990-talet, 1997 utbetalades 15,1 miljarder kronor. Efter krisåren minskade utbetalningarna fram till år 2001 för att sedan plana ut. 2007 började utbetalningarna av ekonomiskt bistånd, exkl. introduktionsersättning successivt att öka (tabellbilaga, tabell 2a).

Figur H. Utbetalt ekonomiskt bistånd (inklusive resp. exklusive introduktionsersättning) avseende 1990-2013, miljoner kronor i fasta priser 2013



Källa: Socialstyrelsens register över ekonomiskt bistånd

Not: Jämförelse med belopp från föregående år har gjorts med fasta priser i 2013 års prisnivå (enligt KPI). Mellan 1993-2011 inkluderas utbetalningar i form av introduktionsersättning, från och med 2012 redovisas inte denna ersättning i statistiken. Se förklaring i avsnittet Statistikens tillförlitlighet.

Under 2013 beviljade kommunerna 10,8 miljarder kronor i ekonomiskt bistånd vilket var en ökning med 2 procent i fasta priser jämfört med 2012. Till flyktinghushåll utbetalades 704 miljoner kronor, vilket var en minskning med 7 procent jämfört med 2012. Minskningen beror sannolikt främst på att fler nyanlända flyktingar får etableringsersättning som sin huvudsakliga försörjning (tabell F och tabellbilaga, tabell 2).

Tabell F. Biståndshushåll och biståndsbelopp 2013 fördelat efter inrikes resp. utrikes födda

	Samtliga hushåll	Inrikes födda hushåll	Flyktinghushåll	Utrikes födda hushåll exkl. flyktingar	Därav hushåll där båda vuxna är utrikes födda
Totalt utbetalt bistånd i miljoner kronor	10 803	4 637	704	5 462	5325
Procent	100	43	7	51	
Förändring från 2012, procent	2	1	-7	4	4

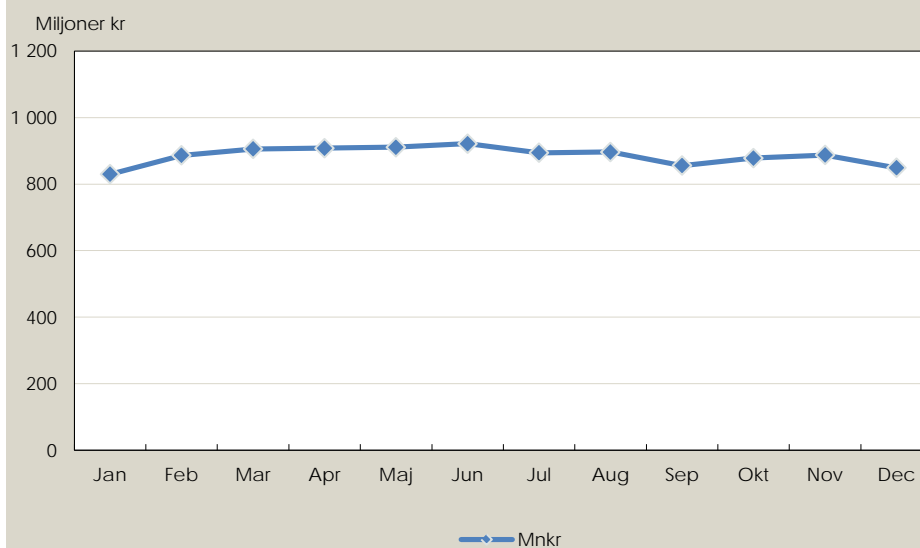
Källa: Socialstyrelsens register över ekonomiskt bistånd

Biståndsbelopp per månad

Under 2013 var biståndsbeloppen relativt jämnt fördelade över året, med undantag för något lägre belopp i december (figur I). Denna månad har ett partiellt (delvis) bortfall eftersom vissa kommuner har rapporterat in felaktiga uppgifter som efter kontakt med kommunerna har tagits bort från statistiken (se kapitel Statistikens tillförlitlighet).

De månadsvisa beloppen varierade mellan 795 och 944 miljoner kronor (figur I och tabellbilaga, tabell 6).

Figur I. Utbetalt ekonomiskt bistånd per månad 2012



Källa: Socialstyrelsens register över ekonomiskt bistånd

Ekonomiskt bistånd per invånare

Beviljat bistånd, räknat per invånare i en kommun, varierar mycket mellan olika kommuner och län. Större kommuner har oftast högre kostnader per invånare jämfört med mindre kommuner. Under 2013 var genomsnittet för riket 1 125 kr per invånare. Beloppen för Stockholm, Malmö och Göteborg var 1 091, 2 632 respektive 2 221 kr per invånare (tabellbilaga, tabell 12).

Statistikens tillförlitlighet

Tillförlitligheten totalt

Från och med januari 2012 samlas statistik om ekonomiskt bistånd in månadsvis och redovisas fortlöpande under året som preliminär månadsstatistik. För att öka statistikens tillförlitlighet rapporterar kommunerna uppgifterna även vid årets slut. De nya uppgifterna, som är kontrollerade och eventuellt reviderade, utgör den årliga officiella statistiken och ersätter även tidigare publicerad preliminär månadsstatistik.

Generellt är tillförlitligheten i de insamlade årsuppgifterna god. Tätare insamling med kortare svarstid har dock ökat både totalt och partiellt (delvis) bortfall. Totalt bortfall skattas på läns- och riksnivå men partiellt bortfall lämnas utan åtgärd, vilket är viktigt att beakta vid årsvisa jämförelser (se avsnittet Bortfall).

Introduktionsersättning ingår inte i den officiella statistiken över ekonomiskt bistånd från och med 2012, vilket även är viktigt att tänka på vid jämförelser med publicerade uppgifter från tidigare år.

Bidragstagare som flyttar

Faktorer som kan påverka statistikens kvalitet är att hushåll flyttar mellan kommunerna samt att hushållens sammansättning ändras under året. Sedan 1999 redovisas biståndshushållen och biståndsmottagarna endast en gång på läns- och riksnivå. Summan av biståndsmottagarna och hushållen i kommunerna är därför inte desamma som antalsuppgifter som redovisas för län och riket.

Skattning av hushåll i befolkningen

Vid beräkning av andelen biståndshushåll i befolkningen används skattade uppgifter om det totala antalet hushåll från SCB:s arbetskraftsundersökning (AKU). Uppgifterna bygger på ett urval av befolkningen på cirka 21 500 personer per månad. AKU innehåller dock både slumpmässiga och systematiska fel, vilket ger en viss osäkerhet i skattningarna. För mer information se www.scb.se/am0401.

Förändrad redovisning gällande ersättning till flyktingar

Från och med den 1 december 2010 fick Arbetsförmedlingen (AF) det samordnande ansvaret för etableringsinsatser för bland annat nyanlända flyktingar. Bland annat ska en statlig etableringsersättning utgå vid aktivt deltagande i insatserna. Eftersom ersättningen inte betalas ut av kommunerna ingår den inte i statistiken över ekonomiskt bistånd. Detta innebär en skillnad mot tidigare statistik, som har inkluderat den kommunala introduktionsersättningen. Nyanlända som tagits emot före den 1 december 2010 slutför dock sin introduktion hos kommunen och får introduktionsersättning. Efterhand som dessa avslutar introduktionen fasas introduktionsersättningen ut. Från och med 2012 ingår inte heller de kvarvarande utbetalningarna av

kommunal introduktionsersättning i statistiken över ekonomiskt bistånd. Detta innebär att uppgifterna i statistiken från och med år 2012 inte är direkt jämförbara med år före detta. Etableringsersättningen ingår inte i statistiken över ekonomiskt bistånd.

Datainsamling

Statistiken grundar sig på individuppgifter som Statistiska centralbyrån (SCB) samlar in på uppdrag av Socialstyrelsen. Årsinsamlingen görs en gång om året från landets samtliga kommuner. Materialet lagras på filer som överförs till SCB via Internet. Påminnelser lämnas dels skriftligt via brev och e-post, dels via telefon.

Statistikuppgifterna kompletteras med uppgifter från registret över totalbefolkningen (RTB) och Arbetskraftsundersökning (AKU) hos SCB. Inga uppgifter kan inhämtas för personer med ofullständigt personnummer. För år 2013 saknas personnummer för 1 660 av biståndsmottagarna över 16 år (0,6 %).

Osäkerhetskällor och mätfel

Mätning

Ett mätfel är avvikelser mellan det rapporterade värdet och det "sanna" värdet. Det finns flera möjliga orsaker till mätfel, bland annat mätinstrumentets utformning och användbarhet. Även tillförlitligheten i de system som kommunerna använder för att dokumentera verksamheten kan påverka uppkomsten av mätfel.

När kommunen rapporterar in uppgifterna sammanställs listor över fel och oklarheter. Det finns då möjlighet att göra korrigeringar och lämna in uppgifterna igen. Kommunerna får även en preliminär sammanställning av inlämnat material tillsammans med en jämförelse med föregående års uppgifter. Detta ger kommunerna ytterligare möjlighet att justera uppgifterna.

Bortfall

Fem av landets 290 kommuner rapporterade inga uppgifter för 2013 (Botkyrka, Högsby, Lycksele, Upplands Väsby, Vallentuna). Tre av kommunerna (Botkyrka, Högsby och Lycksele) saknade även uppgifter för 2012. Totalt bortfall skattas på läns- och riksnivå genom kommunuppgifter från föregående år. För Botkyrka, Högsby och Lycksele skattades uppgifterna med hjälp av inlämnade uppgifter för år 2011 (hushåll med enbart introduktionsersättning uteslöts), och Upplands Väsby och Vallentuna skattades med uppgifter från år 2012.

Kommunerna har haft tekniska problem eller saknat datasystem och support i samband med uppsägning av avtal. Detta har lett till att kommuner haft svårt eller inte alls kunnat lämna uppgifter för årstatistiken.

24 kommuner lämnade inte kompletta uppgifter för hela året. Det beror för några kommuner på tekniska problem eller att kommunerna inte har haft datasystem för att ta fram uppgifterna under hela året. En del kommuner har lämnat in felaktiga uppgifter. Dessa uppgifter har efter kontakt med berörda kommuner tagits bort från register samt statistiken.

Kommuner med partiellt (delvis) bortfall för år 2013 är:

- Nynäshamn, saknar uppgifter för januari
- Vansbro, saknar uppgifter för januari–februari
- Solna, saknar uppgifter för januari–juni
- Boden, saknar uppgifter för januari–mars
- Bjuv, Grums, Hällefors, Höör, Karlskoga, Kävlinge, Malmö, Mönsterås, Mörbylånga, Nacka, Nybro, Olofström, Sala, Sjöbo, Säffle, Töreboda, Uddevalla, Vellinge, Vetlanda, Vårgårda, saknar uppgifter för december.

Även det partiella bortfallet beror till stor del på systemproblem som uppkommit i samband med omställning till månadsrapportering. Flertalet av de kommuner som saknar decemberuppgifter har felaktigt rapporterat in månad för utbetalning, i stället för den månad som biståndet avser (d.v.s. utbetalningar som gjordes i december 2013, avsåg egentligen januari 2014 men rapporterades felaktigt in under december). Felaktiga uppgifter har exkluderats efter bekräftelse från kommunerna. Malmö fick möjlighet att skicka in ny data, men samtliga stadsdelar saknade möjlighet att korrigera uppgifter. Bortfallet för december månad påverkar möjligheten att jämföra denna månad med övriga månader.

Inga skattningar eller andra åtgärder vidtas på grund av partiella bortfall. Detta innebär att omfattningen av det partiella bortfallet påverkar resultatredovisningen och måste beaktas vid jämförelser. I bilaga 1 redovisas bortfall för 2012 (se även avsnitt Statistikens tillförlitlighet i övriga publikationer gällande årlig statistik över ekonomiskt bistånd som finns att hämta på www.socialstyrelsen.se/ekonomisktbistand).

Bearbetning

Det inrapporterade materialet bearbetas av Socialstyrelsen och SCB genom olika numeriska kontroller, korrigering av felaktiga värden och beräkningar. I samband med granskningen har ett antal kontakter tagits med uppgiftslämnarna och fel har kunnat rättas till. Därefter har resultattabeller tagits fram.

I de fall belopp redovisas som tidsserier räknas tidigare års värden upp för att motsvara 2013 års penningvärde. Beräkningar görs med hjälp av konsumentprisindex (KPI), skuggindex.

Sekretesskryssning av små tal (1, 2 eller 3) görs för att förhindra risk att röja individuppgifter. I vissa fall kan även större tal markeras med kryss (x), för att förhindra framräkning av de låga talen.

Jämförbarhet över tid

Rapporten innehåller tidsserier från 1990 (tabell 1–2 i tabellbilagan) och figurerna med tidsserier från 2000 (kapitlet Resultat). Nedan följer en sammanställning av förändringar⁷ och åtgärder som har genomförts för att fortlöpande öka kvalitet på statistiken.

1990 – förutom den sökandes personnummer utvidgades innehållet i statistiken med personnummer för övriga personer i hushållet som är 16 år och äldre.

1990 – ny variabel, ”flykting”.

1993 – flyktingar och vissa andra utlänningar med introduktionsersättning inkluderades i statistiken.

1994 – utbetalt belopp i introduktionsersättning för flyktingar och vissa andra utlänningar inkluderades.

1998 – uppgift om födelseland och senaste invandringsår från SCB:s register över totalbefolkningen (RTB) inkluderades.

1998 – korrigerings av lämnade uppgifter om medborgarskap med hänsyn till motsvarande uppgifter i RTB. Variabeln ”utrikes född” tillkommer.

1998 – uppgifter om arbetslöshet införs. Statistiken utökades med antalet biståndsmottagare som var registrerade som arbetslösa utan ersättning vid Arbetsförmedlingen någon gång under året, samt antal biståndsmottagare som var registrerade vid Arbetsförmedlingen under hela året.

1999 – biståndsmottagare och biståndshushåll som har flyttat över en kommun- eller länsgräns under året redovisas nu endast en gång på länsnivå och riksnivå. Tidigare kunde en sådan person räknas två gånger vilket gjorde att antalet biståndsmottagare på läns- och riksnivå överskattades.

2000 – en särredovisning infördes i vissa tabeller, av de hushåll där *både* registerledaren och dennes eventuella sammanboende är födda i utlandet. Detta gjordes utöver variabeln ”utrikes födda hushåll”, som inkluderar alla hushåll där minst en av de vuxna är födda utomlands.

2000 – beräkning till *fasta* priser infördes istället för, som tidigare, redovisning i löpande priser.

2001 – uppgifter om utbetalat ekonomiskt bistånd respektive introduktionsersättning samlas in per kalendermånad. Tidigare kunde man inte avgöra om ett hushåll som under ett år hade exempelvis både introduktionsersättning under 4 månader och ekonomiskt bistånd under 6 månader, fick biståndet under 6, 7, 8, 9 eller 10 månader. Det som redovisades då var 10 månader (4+6). Detta medförde en viss överskattning eftersom ett hushåll kan få både ekonomiskt bistånd och introduktionsersättning under en och samma månad, även om det var mycket ovanligt.

⁷ De årtal som anges i fetstil är det år som statistiken avser (statistikår).

2001 – högre kvalitet på uppgifter om flyktingstatus genom att de fr.o.m. detta statistikår inhämtades från Integrationsverkets databas STATIV istället för som tidigare från kommunerna. Tidigare hade kommunerna bristande definitioner och ofta fanns det inte tillräckligt med kunskap om vilka som var flyktingar. Denna åtgärd förväntades öka antalet flyktingar som redovisas i statistiken.

2001 – kommunerna fick anvisning om att barn enbart skulle redovisas i hushållet där de huvudsakligen bodde. Antalet barn hade tidigare över-skattats något om föräldrar som inte var sammanboende hade fått ekonomiskt bistånd. I sådana fall räknades barnen två gånger.

2003 – uppgifter om födelseår för barnen i hushållet som är under 16 år började samlas in.

2003 – äldreförsörjningsstödet infördes 1 januari 2003 och är ett stöd om inte de andra pensionsförmånerna räcker till. Detta stöd kan erhållas från och med att man fyllt 65 år.

2007 – efter Integrationsverkets nedläggning den 30 juni 2007 har SCB inte tillgång till uppgifter om flyktingstatus på samma sätt som tidigare. För att kunna avgöra vilka som är *nyttillkomna* flyktingar har SCB, från och med statistikår 2007, istället använt uppgifter om skälet till bosättning för dem som fått uppehållstillstånd.

2008 – statistik om arbetslöshet tas bort från rapporten eftersom dessa uppgifter inte tillhör den officiella statistiken. (se information om officiell statistik på <http://www.scb.se/SOS>).

2010 – lagen (2010:197) om etableringsinsatser för vissa nyanlända invandrare trädde i kraft den 1 december 2010. Bland annat ska en statlig etableringsersättning utgå vid aktivt deltagande i insatserna. Eftersom ersättningen inte betalas ut av kommunerna ingår den inte i statistiken över ekonomiskt bistånd. Detta innebär en skillnad mot tidigare statistik, som har inkluderat den kommunala introduktionsersättningen enligt tidigare lag- stiftning. Nyanlända som tagits emot före den 1 december 2010 slutför dock sin introduktion hos kommunen och får introduktionsersättning. Efterhand som dessa avslutar introduktionen fasas introduktionsersättningen ut.

2010 – Statistiken utökas med uppgifter om försörjningshinder (orsak till behov av ekonomiskt bistånd) och ändamål med utbetalat ekonomiskt bistånd. Se rapport *Statistik över försörjningshinder och ändamål med ekonomiskt bistånd 2011*.

<http://www.socialstyrelsen.se/publikationer2012/2012-9-4>

2012 – från och med 2012 ingår inte heller de kvarvarande utbetalningarna av kommunal introduktionsersättning till flyktingar och vissa andra utlänningar i statistiken över ekonomiskt bistånd. Efter den 30 november 2010 fattas inga nya beslut om introduktionsersättning (se ovan).

2013 – En del bortfallskommuner kan inte skattas från föregående år då de saknar uppgifter även för 2012, och har istället skattats med hjälp av uppgifter från år 2011 (hushåll som enbart erhållit introduktionsersättning och biståndstagare som hör till dessa hushåll har exkluderats vid skattningar).

Under åren har det skett ändringar i indelningar av län och kommuner, vilket också kan påverka jämförelse med uppgifter i tidigare rapporter. Mer information om vilka förändringar som skett finns på SCB:s webbplats, http://www.scb.se/Pages/List_____257263.aspx

Definitioner och ordförklaringar

Definitioner och ordförklaringar listas här alfabetiskt. Vissa begrepp har en terminologisk definition och en kommentar, dessa är markerade med en asterisk (*). I Socialstyrelsens termbank⁸ finns mer information.

Antal hushåll i befolkningen – För att redovisa antalet biståndshushåll per 100 hushåll i befolkningen hämtas uppgifter om antalet hushåll från SCB:s arbetskraftsundersökningar (AKU). Uppgifterna är skattningar som baseras på ett urval av befolkningen. AKU innefattar både slumpmässiga och systematiska fel, vilket ger en viss osäkerhet i skattningarna.

(Se http://www.scb.se/Pages/ProductDocumentations_____23274.aspx)

Barn – person under 18 år.

*Bistånd**– Individuellt behovsprövad insats som beslutas med stöd av socialtjänstlagen. *Kommentar:* Bistånd kan enligt 4 kap. 1 § socialtjänstlagen (2001:453), SoL, ges till den som inte själv kan tillgodose sina behov eller kan få dem tillgodosedda på annat sätt. Enligt 4 kap. 2 § får socialnämnden om det finns skäl för det ge bistånd utöver vad som följer av 1 §. Biståndet kan gälla försörjning (försörjningsstöd)⁹ eller livsföring i övrigt.

Ekonomiskt bistånd är det begrepp som täcker all ekonomisk hjälp enligt socialtjänstlagen. Försörjningsstöd är en del av det ekonomiska biståndet och avser de vanligaste och regelbundet återkommande levnadskostnaderna.

Försörjningsstödet består dels av en norm för livsmedel, kläder och skor, lek och fritid, förbrukningsvaror, hälsa och hygien samt dagstidning, telefon och TV-avgift, dels av skäliga kostnader för boende, hushållsel, arbetsresor, hemförsäkring samt medlemskap i fackförening och arbetslöshetskassa. När det gäller normen beslutar regeringen varje år om en skälig nivå genom riksnormen.

Till livsföringen i övrigt hör till exempel vård och behandling, boende i olika former och ekonomiskt bistånd som inte gäller försörjning, det vill säga mer tillfälliga eller sällan förekommande ekonomiska behov. Det kan vara kostnader för hälso- och sjukvård, tandvård, glasögon, hemutrustning eller begravning med mera.

Biståndshushåll – Hushåll som har fått ekonomiskt bistånd eller introduktionsersättning. Som ett hushåll räknas:

ensamstående med eller utan hemmavarande barn
sammanboende med eller utan hemmavarande barn

⁸ Se <http://socialstyrelsen.iterm.se/>

⁹ Försörjningsstöd definieras i 4 kap. 3 § socialtjänstlagen (2001:453).

Med sammanboende jämställs sambo, registrerad parter, maka eller make. Hemmavarande barn över 18 år som inte går i gymnasiet och andra vuxna som bor i bostaden, t.ex. mor- och farföräldrar, bildar egna hushåll.

Biståndsmottagare – Alla medlemmar i ett biståndshushåll registreras som biståndsmottagare, oavsett om biståndet avsett hushållet som helhet eller enbart någon av dess medlemmar. Vuxen biståndsmottagare är person som är 18 år eller äldre och som inte omfattas av föräldrars försörjningsskyldighet. Totalt antal biståndsmottagare är samtliga vuxna och barn som ingår i biståndshushållet.

Biståndstid – Antal månader som biståndshushållet har fått ekonomiskt bistånd under det kalenderår som redovisas.

Etableringsersättning – Lagen (2010:197) om etableringsinsatser för vissa nyanlända invandrare trädde i kraft den 1 december 2010. Den innebär att Arbetsförmedlingen tar över det samordnande ansvaret från kommunerna för etableringsinsatser för bl.a. nyanlända flyktingar, och att en statlig ersättning ska utgå vid aktivt deltagande i etableringsinsatser. Eftersom etableringsersättning inte betalas ut av kommunerna redovisas den inte i denna statistik, till skillnad från den introduktionsersättning som kommunerna kan ge till personer som anlänt före den 1 december 2010 (se Introduktionsersättning på nästa sida).

Fasta priser – Biståndsbelopp som avser 2013 eller tidigare har justerats för inflation genom att räknas om till fasta priser utifrån KPI (konsumentprisindex, skuggindex). Anledningen är att de ska motsvara 2013 års priser vid jämförelse. Fasta priser innebär att biståndsbeloppen justeras för inflation som skattas med hjälp av konsumentprisindexet (KPI) med skuggindex. Skuggindex innebär att indexet för tidigare år korrigeras för effekter av mätfel och stora förändringar som t.ex. skattereformer.

Flykting – En nyanländ utländsk person som har fått uppehållstillstånd i Sverige på grund av skyddsbehov. I statistiken räknas personen som flykting från och med det år hon/han har fått uppehållstillstånd samt ytterligare tre kalenderår. Tidsavgränsningen härrör från kommunernas tidigare flyktingmottagande.

Flyktinghushåll – Hushåll där någon i hushållet är flykting. Termen används i den officiella statistiken för att jämföra skillnader i biståndsmottagande mellan olika typer av biståndshushåll.

Inrikes respektive utrikes födda – Indelningen grundar sig på en bakgrundsvariabel med uppgifter om födelseland.

Inrikes födda hushåll – Hushåll där samtliga vuxna är födda i Sverige. Termen används i den officiella statistiken för att jämföra skillnader i biståndsmottagande mellan olika typer av biståndshushåll.

*Introduktionsersättning** – Ekonomisk ersättning till flyktingar och vissa andra utlänningar som har tagits emot i kommunen.

Kommentar: En kommun får enligt lagen (1992:1068) om introduktionsersättning för flyktingar och vissa andra utlänningar ge denna ersättning som ett alternativ till ekonomiskt bistånd enligt socialtjänstlagen. Ett villkor för att introduktionsersättning ska få beviljas är att flyktingen förbinder sig att följa en introduktionsplan som fastställts av kommunen i samråd med flyktingen. Till vissa andra utlänningar räknas bl.a. anhöriga till flyktingar och personer som beviljats uppehållstillstånd på grund av humanitära skäl. Observera att lagen (1992:1068) om introduktionsersättning för flyktingar och vissa andra utlänningar har upphört 2010-12-01 och har ersatts av lagen (2010:197) om etableringsinsatser för vissa nyanlända invandrare. De som fått introduktionsersättning före den 1 december 2010 fortsätter att få denna ersättning under sin introduktionsperiod (max tre år). De flyktingar som anländer efter den 1 december 2010 får ersättning enligt lagen (2010:197) om etableringsinsatser för vissa nyanlända invandrare. Etableringsersättning betalas ut av Försäkringskassan efter beslut av Arbetsförmedlingen. (Se information under rubriken Etableringsersättning på föregående sida.)

De som beviljats kommunal introduktionsersättning kan fortsätta att få den under sin introduktionsperiod, men inga nya beslut fattas. Därmed fasas introduktionsersättningen successivt ut. Introduktionsersättning har ingått i statistiken över ekonomiskt bistånd 1993–2011, men från och med 2012 ingår inte heller de kvarvarande utbetalningarna i statistiken.

Långvarigt biståndshushåll – Hushåll som har fått ekonomiskt bistånd eller introduktionsersättning i minst tio månader under kalenderåret. Månaderna behöver inte vara sammanhängande. Termen används i den officiella statistiken för att jämföra olika typer av biståndshushåll med avseende på biståndsmottagandets längd.

Långvarig biståndsmottagare – En person som ingått i ett eller flera biståndshushåll i minst tio månader under året. Om en biståndsmottagare förekommer i flera olika hushåll under året räknas den sammanlagda tiden i de olika hushållen. Månaderna behöver inte vara sammanhängande.

Sökande – För varje biståndshushåll ska kommunerna ange en vuxen person, 18 år eller äldre, som så kallad sökande (registerledare). I vissa fall finns inga vuxna i hushållet utan endast barn under 18 år, framför allt i flyktinghushåll. I undantagsfall blir någon av dem sökande.

Utbetalt ekonomiskt bistånd – Summan av det ekonomiska bistånd som har betalats ut avseende året inklusive det belopp som betalats till personer som deltog i kommunala introduktionsprogram. Biståndet redovisas i totalt belopp, exklusive eventuella återbetalningar för belopp som kommunen får tillbaka från enskilda personer eller staten.

Däremot ingår inte bistånd som utgår enligt lag (1994:137) om mottagande av asylsökande m.fl. (LMA) och som kommunen i vissa fall betalar ut till utländska medborgare utan uppehålls- och arbetstillstånd. Inte heller ingår

kostnader för arbetsmarknadsåtgärder eller ersättning för deltagande i sådana åtgärder.

Utrikes födda hushåll – Hushåll där någon vuxen är född utomlands. Termen används i den officiella statistiken för att jämföra skillnader i biståndsmottagande mellan olika typer av hushåll.

Vuxna – Personer som är 18 år eller äldre.
Försörjningsstöd definieras i 4 kap. 3 § socialtjänstlagen (2001:453).

Tabellförteckning

Tabell 1. Biståndsmottagare, biståndshushåll, genomsnittlig biståndstid samt utbetalt ekonomiskt bistånd, avseende 1990–2013

Tabell 2. Utbetalt ekonomiskt bistånd fördelat efter inrikes respektive utrikes födda, avseende 1990–2013

Tabell 2a. Utbetalt ekonomiskt bistånd exklusive introduktions- ersättning i löpande och fasta priser 2013, avseende 1990–2013

Tabell 3. Biståndshushåll fördelade efter inrikes respektive utrikes födda, hushållstyp och antal barn, avseende 2013

Tabell 4. Biståndshushåll fördelade efter hushållstyp, även angivet i procent av hushåll i befolkningen 2013 samt förändringar i procent mellan 2012 och 2013. Registerledare är i åldern 18–64 år.

Tabell 5. Utbetalt ekonomiskt bistånd fördelat efter inrikes respektive utrikes födda, hushållstyp och antal barn, avseende 2013

Tabell 6. Utbetalt ekonomiskt bistånd fördelat efter månad och hushållstyp, miljoner kronor, avseende 2013

Tabell 7. Biståndshushåll fördelade efter inrikes respektive utrikes födda, antal månader och hushållstyp, avseende 2013

Tabell 8. Biståndsmottagare 16 år och äldre fördelade efter kön, ålder och inrikes respektive utrikes födda, avseende 2013

Tabell 9. Långvariga biståndsmottagare 16 år och äldre fördelade efter kön, ålder och inrikes respektive utrikes födda, avseende 2013

Tabell 10. Långvariga biståndsmottagare 18 år och äldre fördelade efter kön och ålder, avseende 2013

Tabell 11. Långvariga biståndshushåll fördelade efter hushållstyp, födelseland, avseende 2013

Tabell 12. Biståndshushåll och ekonomiskt bistånd på läns- och kommunnivå, avseende 2013

Tabell 13. Biståndsmottagare fördelade efter inrikes respektive utrikes födda på läns- och kommunnivå, avseende 2013

Tabell 14 Biståndshushåll och ekonomiskt bistånd på stadsdelsnivå för Stockholm, Malmö och Göteborg, avseende 2013

Tabell 15. Biståndsmottagare fördelade efter inrikes respektive utrikes födda på stadsdelsnivå för Stockholm, Malmö och Göteborg, avseende 2013

Teckenförklaringar

- 0** Värdet är noll, inget finns att rapportera.
- ..** Uppgiften finns inte tillgänglig eller är alltför osäker för att anges.
- .** Värdet kan inte förekomma.
- x** Sekretesskryssning av talen 1, 2 och 3 har genomförts. För att förhindra bakvägsidentifiering kan även större tal ha markerats med x.

Social assistance 2013

Summary

The statistics in this publication refer to social assistance in the form of livelihood support and assistance for living in general under Chapter 4, section 1, and where appropriate, Chapter 4, section 2, of the Social Services Act. Introduction benefit under the Introductory Allowance for Refugees and Certain Other Aliens Act is also included in the concept of social assistance. The statistics are part of Official Statistics of Sweden (SOS). As of 2012, introductory allowance for refugees is not included in the statistical presentation.

The statistics are intended to show how many persons and households received social assistance and the amounts paid on any occasion during 2013. Furthermore, the results are broken down by factors such as gender, type of household, duration of assistance, etc. The report also shows changes compared to the year before and previous years. The results are based on individual data.

Recipient households

- In 2013, 228,056 households received social assistance, excluding introductory allowance for refugees at some time during the year. These households make up 5.7 per cent of the households in the population¹⁰.
- Recipient households are dominated by single households. Regardless of year, men without children form the largest group.
- The household type with the highest rate of recipients of social assistance is single women with children. In 2013, 22 per cent of all single mothers in the population received social assistance.
- 7 per cent of Swedish children live in households that receive social assistance, and 2.7 per cent live in households receiving long-term assistance, that is at least 10 months during the year.
- The average amount paid per recipient household was SEK 47,369, which is roughly the same as compared to 2012, in fixed prices¹¹.

Assistance recipients

- In 2013, 4.3 per cent of the population as a whole received social assistance. There were approximately 410,000 beneficiaries, of which 271,000 were adults and 140,000 were children.
- The number of adult recipients increased by 3 600 from 2012 to 2013.
- 39 per cent of adult beneficiaries were between 18 and 29 years old.
- 39 per cent of assistance recipients aged 18 or older, were long-term assistance recipients, i.e. persons in recipient households who received social assistance for at least ten months during 2013.

¹⁰ Due to limitations in the estimate of the total number of households at national level, only households are included where the registered person is aged between 18 and 64.

¹¹ Refers to households with social assistance, excluding introductory allowance for refugees.

Expenditure on social assistance

- In 2013, municipalities paid out SEK 10.8 billion in social assistance, excluding introductory allowance for refugee and certain other aliens. This is an increase of 2 per cent in fixed prices compared to 2012.
- In 2013 the amounts are spread relatively evenly over the months.

List of tables

Table 1. Assistance recipients, recipient households, average length of assistance period, and total social-assistance expenditures, 1990–2013

Table 2. Total expenditures for social assistance, by nationality, 1990–2013

Table 2a. Total expenditures for social assistance, excluding introductory benefits, by constant prices with 2013 as base year, 1990–2013

Table 3. Recipient households by type, number of children and native country, year 2013

Table 4. Types of recipient households as percentage of all households for age-group 18–64, during year 2012; and percentage change from 2012 to 2013

Table 5. Total expenditures for social assistance, by household type, number of children and native country, year 2013

Table 6. Total expenditures for social assistance, by month and household type, year 2013

Table 7. Recipient households, by number of month and household type, year 2013

Table 8. Assistance recipients aged 16 and older, by gender, age and native country, year 2013

Table 9. Long-term assistance recipients aged 16 and older, by gender, age and native country, year 2013

Table 10. Long-term assistance recipients aged 18 and older, by gender and age, year 2013

Table 11. Long-term recipient households, by household type, native country year 2013

Table 12. Recipient households and social-assistance expenditures of counties and municipalities, year 2013

Table 13. Assistance recipients by native country, Swedish county and municipality, year 2013

Table 14. Recipient households and social-assistance expenditures by district of Stockholm, Gothenburg and Malmö, year 2013

Table 15. Assistance recipients by district of Stockholm, Gothenburg and Malmö, year 2013

Explanations of the symbols

0	Value is zero, nothing to report.
..	Information not available or too uncertain to report.
.	Value does not exist.
x	Number of observations is (a) three or less; or (b) a sum of numbers, one of which is three or less.

Swedish – English Glossary

andel	share, proportion
antal	number
barn	child, children (under 18 years of age)
befolkning	population
belopp	amount, sum
biståndsform(er)	type(s) of social assistance
biståndshushåll	recipient household(s)
biståndsmottagare	assistance recipient
biståndsmånader	months of assistance during one year
både	both
dennes/dennas	his/hers
därav	of which
ekonomiskt bistånd	current term for social assistance, income support, social benefits, social welfare (per USA)
eller (el.)	or
enbart	only
ensamstående kvinnor	single women
ensamstående män	single men
etableringsersättning	introduktion benefits
ev. sammanboende	partner (if any)
exklusive (exkl.)	excluding
fasta priser	constant prices
flera	more, several
flykting(ar)	refugee(s)
flyktinghushåll	households in which at least one adult is a refugee
flödesdiagram	flow chart
födelseland	country of birth, native country
förändring	change
genomsnitt	average
genomsnittligt belopp	average expenditure
hela riket	entire country, nationally
hushållstyp	type of household
inklusive (inkl.)	including
inrikesfödd	native-born
introduktionsersättning	introductory benefits
invånare	inhabitant

kommun/er	municipality (-ies)
kommungrupp	municipal category
kostnader	costs, expenditures
kronor (kr)	Swedish crowns/kronor, SEK
kvarvarande	continuing, remaining
kön	gender
långvarig biståndsmottagare	long-term assistance recipient
långvarigt biståndshushåll	long-term recipient household
län	county
löpande priser	current prices
med	with
medborgarskap	citizenship
medeltal	average, mean
miljoner	million
mnkr	SEK million
månader	months
ny/nya	new
någon gång under året	at least once during the year
okänt	unknown
procent, per 100	per cent
registerledare	reference person
sammanboende	married/cohabiting/registered partner(s)
samtliga	all
summa	sum, total
svenska biståndsmottagare	assistance recipient(s) of Swedish citizenship
svenska hushåll	households in which at least one adult is a Swedish citizen
utan	without
utbetalt	paid out, disbursed
utbetalt belopp	expenditure
utländska biståndsmottagare	assistance recipient(s) of foreign citizenship
utländska hushåll	households in which at least one adult is a foreign born citizen
utrikesfödda	foreign-born
vistelsetid	length of residency (in Sweden)
vuxna	adult/adults (18 years and older)
ålder(n)	age
år	year
övriga	the others, the remainder
2013 års priser	constant prices with 2013 as base year

Bilaga 1. Bortfall 2012

Sju av landets 290 kommuner har inte lämnat uppgifter för 2012 (Botkyrka, Solna, Nynäshamn, Högsby, Vindeln, Lycksele och Boden). Kommunerna har haft tekniska problem eller saknat datasystem och support i samband med uppsägning av avtal. Totalt bortfall skattas på läns- och riksnivå genom kommunuppgifter från föregående år.

21 kommuner har inte lämnat kompletta uppgifter och data för vissa månader har därmed tagits bort. Kommuner med partiellt (delvis) bortfall är:

- Arjeplog saknar uppgifter för januari.
- Arvidsjaur saknar uppgifter för januari.
- Eskilstuna saknar uppgifter för januari-mars.
- Mora saknar uppgifter för januari och februari.
- Munkfors saknar uppgifter för november-december.
- Olofström saknar uppgifter för januari och februari.
- Piteå saknar uppgifter januari-maj.
- Ulricehamn saknar uppgifter för januari.
- Västervik saknar uppgifter för januari.
- Årjäng saknar uppgifter för januari-april.
- 11 kommuner saknar uppgift för december (Grums, Hjo, Köping Lomma, Lund, Malmö, Nybro, Nykvarn, Sjöbo, Vetlanda och Vårgårda)

Tabell 1 Biståndsmottagare, biståndshushåll, genomsnittlig biståndstid samt utbetalt ekonomiskt bistånd, avseende 1990–2013^{1,2)}

År	Biståndsmottagare					Biståndshushåll ⁴⁾							
	Totalt antal ³⁾	Procent av medelfolk-mängden	Därav Kvinnor antal	Män antal	Barn < 18 år antal	Totalt antal	Procent av hushåll i befolkningen ⁴⁾ (18–64 år)	Antal bistånds-månader i medeltal	Utbetalt bistånd miljoner kronor Löpande priser	Utbetalt bistånd i kronor per biståndsmånad 2013 års priser ⁵⁾	Utbetalt bistånd i kronor per hushåll 2013 års priser ⁵⁾		
1990 ²⁾	490 808	5,7	161 249	158 188	171 270	264 729	7,5	4,3	4 721	7 141	6 284	26 976	
1 991	510 205	5,9	168 449	170 049	171 707	282 572	8,3	4,4	5 642	7 798	6 257	27 598	
1 992	559 902	6,5	180 188	190 649	189 065	312 108	9,0	4,6	7 012	9 468	6 602	30 336	
1993 ¹⁾	641 385	7,4	211 762	217 400	212 223	357 052	9,7	4,8	8 712	11 232	6 501	31 458	
1 994	694 060	7,9	230 309	233 457	230 294	381 753	10,2	5,1	10 285	12 982	6 677	34 007	
1 995	687 951	7,8	229 412	223 760	234 779	372 762	9,9	5,4	10 786	13 289	6 589	35 649	
1 996	721 040	8,2	241 378	229 674	249 988	387 213	10,3	5,7	11 884	14 562	6 599	37 606	
1 997	716 842	8,1	241 386	229 057	246 399	386 859	10,3	5,8	12 377	15 066	6 776	38 945	
1 998	658 782	7,4	221 197	209 436	228 149	353 597	9,3	5,8	11 425	13 945	6 806	39 439	
1 999	580 934	6,6	194 746	184 036	202 063	313 472	8,2	5,8	10 465	12 715	6 969	40 560	
2000 ²⁾	522 242	5,9	174 329	165 934	181 935	278 655	7,2	5,8	9 521	11 465	7 099	41 143	
2 001	469 004	5,3	157 229	149 314	162 461	252 935	6,4	5,7	8 704	10 235	7 055	40 464	
2 002	434 046	4,9	145 226	141 003	147 817	236 821	6,0	5,8	8 528	9 818	7 159	41 457	
2 003	418 395	4,7	138 444	137 210	142 739	228 932	5,9	5,6	8 274	9 344	7 276	40 814	
2 004	417 491	4,6	137 865	138 508	141 117	229 494	5,9	5,7	8 687	9 772	7 428	42 581	
2 005	406 743	4,5	134 973	136 634	135 136	225 338	6,1	5,8	8 584	9 614	7 374	42 665	
2 006	392 466	4,3	129 162	135 029	128 275	218 584	5,8	5,9	8 710	9 624	7 499	44 030	
2 007	378 552	4,1	124 221	130 540	123 791	211 586	5,6	6,0	8 858	9 576	7 533	45 257	
2 008	384 671	4,2	126 642	132 216	125 813	215 172	5,7	6,1	9 465	9 888	7 549	45 955	
2 009	422 320	4,5	138 085	146 322	137 913	237 307	6,2	6,2	11 059	11 590	7 830	48 841	
2 010	437 050	4,7	143 406	150 611	143 033	247 210	6,5	6,4	11 594	11 999	7 556	48 540	
2 011	418 039	4,4	138 232	142 886	136 867	235 974	6,0	6,6	11 248	11 343	7 337	48 069	
2012 ¹⁾	399 410	4,2	131 192	136 563	131 647	225 106	5,7	6,6	10 621	10 616	7 161	47 162	
2 013	411 485	4,3	132 271	139 094	140 089	228 056	5,7	6,6	10 803	10 803	7 210	47 369	

1) Mellan 1993–2011 ingår introduktionsersättning enligt lagen (1992:1068) om introduktionsersättning för flyktingar och vissa andra utlänningar i statistiken över ekonomiskt bistånd. Från och med 2012 redovisas ekonomiskt bistånd exklusivt introduktionsersättning. Efter 2010 fasas ersättningen ut, se sid 6).

2) Uppgifter som avser åren 1990–2000 har reviderats för att justera för användning av olika mätmetoder under olika år.

3) Avser samtliga vuxna och barn som finns i hushåll med ekonomiskt bistånd, inklusive biståndsmottagare med okänt kön. Biståndsmottagare räknas en gång i riket.

4) Avser ensamstående eller sammanboende med respektive utan barn samt barnhushåll (den sökande är under 18 år) inklusive hushåll med okänd hushållstyp.

Hushållen räknas en gång i riket. Antal hushåll i befolkningen är skattade tal. Siffrorna är reviderade sedan 1990. Källa: AKU.
5) Belopp 1990–2012 har räknats om till s.k. fasta priser för att motsvara 2013 års prisnivå (enligt KPI).

Tabell 2 Utbetalt ekonomiskt bistånd och introduktionsersättning i fasta priser, efter inrikes/utrikes födda, avseende 1990–2013^{1,2)}

År	Utbetalt bistånd och introduktionsersättning i fasta priser (2013), miljoner kr ¹⁾			
	Samtliga bistånds-hushåll	Inrikes födda hushåll ⁴⁾	Utrikes födda hushåll ³⁾ inklusive flyktingshushåll	därav flyktinghushåll ⁵⁾
1990 ²⁾	7 141	3 152	3 990	2 291
1991	7 798	3 711	4 076	1 966
1992	9 468	4 511	4 957	1 985
1993 ¹⁾	11 232	5 509	5 723	2 067
1994	12 982	5 412	7 570	3 466
1995	13 289	5 087	8 201	3 918
1996	14 562	5 915	8 646	3 744
1997	15 066	6 206	8 860	3 154
1998	13 945	5 519	8 426	2 051
1999	12 715	4 941	7 774	1 770
2000 ²⁾	11 465	4 396	7 069	1 223
2001	10 235	3 906	6 328	1 468
2002	9 818	3 714	6 104	1 581
2003	9 344	3 799	5 544	1 563
2004	9 772	4 098	5 674	1 378
2005	9 614	4 132	5 482	1 217
2006	9 624	3 896	5 728	1 611
2007	9 576	3 641	5 935	2 004
2008	9 888	3 689	6 199	2 393
2009	11 590	4 519	7 071	2 699
2010	11 999	4 779	7 220	2 335
2011	11 343	4 596	6 747	1 716
2012 ¹⁾	10 616	4 607	6 009	753
2013 ¹⁾	10 803	4 637	6 166	704

1) Mellan 1993–2011 ingår introduktionsersättning enligt lagen (1992:1068) om introduktionsersättning för flyktingar och vissa andra utlänningar i statistiken över ekonomiskt bistånd.

Från och med 2012 redovisas ekonomiskt bistånd exklusivt introduktionsersättning. (Från 2010 fasas ersättningen ut).

2) Uppgifter som avser åren 1990–2000 har reviderats för att justera för användning av olika mätmetoder under olika år.

3) Belopp 1990–2012 har räknats om till s.k. fasta priser för att motsvara 2013 års prisnivå (enligt KPI).

4) Hushåll där både sökande och ev. medsökande är födda i Sverige.

5) Hushåll där någon av sökande eller ev. medsökande är födda utomlands, inklusive okänt födelseland.

6) Hushåll där någon av sökande eller ev. medsökande är flykting. En person räknas som flykting från det år han/hon har fått uppehållstillstånd samt ytterligare tre kalenderår.

Tabell 2a Utbetalt ekonomiskt bistånd exklusive introduktionsersättning i löpande och fasta priser, avseende 1990–2013¹⁾

År	Utbetalt ekonomiskt bistånd (exkl intro.ersättn), miljoner kr	
	Löpande priser	2013 års priser ²⁾
1990 ¹⁾	4 721	7 142
1991	5 642	7 799
1992	7 012	9 469
1993	8 712	11 234
1994	10 082	12 725
1995	10 208	12 576
1996	11 507	14 100
1997	12 132	14 768
1998	11 137	13 593
1999	10 065	12 229
2000 ¹⁾	9 089	10 945
2001	8 172	9 609
2002	7 906	9 101
2003	7 629	8 615
2004	8 129	9 146
2005	8 062	9 029
2006	7 823	8 644
2007	7 518	8 127
2008	7 907	8 264
2009	9 417	9 891
2010	10 137	10 525
2011	10 279	10 366
2012	10 621	10 616
2013	10 803	10 803

1) Uppgifter som avser åren 1990–2000 har reviderats för att justera för användning av olika mätmetoder under olika år.

2) Belopp 1990–2012 har räknats om till s.k. fasta priser för att motsvara 2013 års prisnivå (enligt KPI).

Tabell 3 Biståndshushåll¹⁾ fördelade efter inrikes respektive utrikes födda, hushållstyp och antal barn 2013

Hushållstyp, antal barn	Samtliga bistånds- hushåll ¹⁾	Biståndshushållets födelseland			Flykting- hushåll ⁴⁾
		Inrikes födda ²⁾	Utrikes födda ³⁾ exklusive flykting- hushåll	därav Både sökande och medsökande är utrikesfödda ³⁾	
Samtliga biståndshushåll	228 056	115 610	93 948	91 027	18 498
– utan barn	157 891	91 710	55 610	54 442	10 571
– med barn	70 165	23 900	38 338	36 585	7 927
<i>därav</i> med 1 barn	31 955	14 026	15 341	14 467	2 588
med 2 barn	20 482	6 602	11 746	11 199	2 134
med 3 barn	10 148	2 326	6 468	6 253	1 354
med 4 eller fler barn	7 580	946	4 783	4 666	1 851
Ensamstående kvinnor	92 271	49 026	36 989	36 989	6 256
– utan barn	55 680	32 869	19 750	19 750	3 061
– med barn	36 591	16 157	17 239	17 239	3 195
Ensamstående män	97 763	59 859	31 423	31 423	6 481
– utan barn	90 121	55 777	28 255	28 255	6 089
– med barn	7 642	4 082	3 168	3 168	392
Ensamstående	190 034	108 885	68 412	68 412	12 737
– utan barn	145 801	88 646	48 005	48 005	9 150
– med barn	44 233	20 239	20 407	20 407	3 587
<i>därav</i> med 1 barn	23 228	12 283	9 429	9 429	1 516
med 2 barn	12 831	5 550	6 281	6 281	1 000
med 3 barn	5 253	1 799	2 944	2 944	510
med 4 eller fler barn	2 921	607	1 753	1 753	561
Sammanboende par⁵⁾	36 833	6 357	25 330	22 409	5 146
– utan barn	10 947	2 713	7 409	6 241	825
– med barn	25 886	3 644	17 921	16 168	4 321
<i>därav</i> med 1 barn	8 692	1 730	5 904	5 030	1 058
med 2 barn	7 642	1 049	5 463	4 916	1 130
med 3 barn	4 893	526	3 524	3 309	843
med 4 eller fler barn	4 659	339	3 030	2 913	1 290
Övriga hushåll⁶⁾	1 189	368	206	206	615

1) Total summa av antal inrikes-, utrikes födda och flyktinghushåll exklusive hushåll som fått introduktionsersättning enligt lagen (1992:1068) om introduktionsersättning för flyktingar och vissa andra utlänningar. Hushållen räknas en gång i riket.

2) Hushåll där båda sökande och ev. medsökande är födda i Sverige.

3) Hushåll där någon av sökande eller ev. medsökande är födda utomlands, inklusive okänt födelseland.

4) Hushåll där någon av sökande eller ev. medsökande är flykting. En person räknas som flykting från det år han/hon har fått uppehållstillstånd samt ytterligare tre kalenderår.

5) Här jämföras sammanboende, registrerade partnerskap och gifta par.

6) Med övriga hushåll avses dels hushåll som enbart innehåller barn under 18 år, dels hushåll med okänd hushållstyp.

Tabell 4 Antal biståndshushåll¹⁾ fördelade efter hushållstyp, även angivet i procent av hushåll i befolkningen samt förändringar i procent mellan 2012 och 2013.

Hushållstyp	Samtliga biståndshushåll		
	Antal biståndshushåll med sökande i åldern 18–64 år 2013	Procent bistånds-hushåll av hushåll ²⁾ i befolkningen år 2013	Förändring i procent 2012–2013
Samtliga biståndshushåll³⁾	218 522	6	1
Ensamstående kvinnor	88 813	10	-1
utan barn	52 241	7	-1
med barn	36 572	22	-1
Ensamstående män	94 559	9	1
utan barn	86 974	9	2
med barn	7 585	8	-7
Gifta par/sammanboende⁴⁾	35 142	2	3
utan barn	9 558	1	-4
med barn	25 584	3	5

1) Exklusive hushåll som fått introduktionsersättning enligt lagen (1992:1068) om introduktionsersättning för flyktingar och vissa andra utlänningar. Från och med 2012 exkluderas introduktionsersättningen ur redovisningen över ekonomiskt bistånd.

2) Antalet hushåll i befolkningen är skattade tal. Källa: AKU .

3) Inklusive okänd hushållstyp.

4) Här jämföras sammanboende, registrerade partnerskap och gifta par.

Tabell 5 Utbetalt ekonomiskt bistånd¹⁾ fördelat efter inrikes resp. utrikes födda, hushållstyp och antal barn, avseende 2013

Hushållstyp, antal barn	Totalt utbetalt ekonomiskt bistånd miljoner kr	Förändring i procent ²⁾ 2012–2013	Genomsnittligt ekonomiskt bistånd i kronor				
			Samtliga bistands- hushåll	Biståndshushållens födelse-land			Flykting- hushåll ⁴⁾
				Inrikes födda	Utrikes födda ³⁾ exklusive flyktinghushåll	därav både sökande och ev med- sökande är utrikes födda ³⁾	
Samtliga biståndshushåll⁵⁾	10 803	1,8	47 369	40 110	58 135	58 500	38 062
utan barn	6 689	1,5	42 362	39 234	50 070	50 220	28 950
med barn	4 114	2,2	58 637	43 472	69 833	70 821	50 213
<i>därav</i> med 1 barn	1 629	-1,2	50 968	41 739	61 488	62 607	38 633
med 2 barn	1 173	-0,3	57 255	44 556	67 245	68 054	41 553
med 3 barn	675	5,6	66 524	46 441	76 817	77 523	51 855
med 4 eller fler barn	638	13,6	84 144	54 299	93 513	93 950	75 188
Ensamstående kvinnor	4 242	2,9	45 973	39 412	55 806	55 806	39 253
utan barn	2 381	2,4	42 768	37 621	52 842	52 842	33 047
med barn	1 861	3,6	50 851	43 057	59 203	59 203	45 200
Ensamstående män	4 067	1,7	41 605	40 820	45 855	45 855	28 248
utan barn	3 682	2,0	40 856	40 457	44 568	44 568	27 289
med barn	385	-0,4	50 436	45 785	57 333	57 333	43 141
Ensamstående	8 309	2,3	43 726	40 186	51 236	51 236	33 653
utan barn	6 063	2,2	41 586	39 405	47 972	47 972	29 215
med barn	2 246	2,9	50 779	43 607	58 913	58 913	44 975
<i>därav</i> med 1 barn	1 105	-0,5	47 567	42 133	56 542	56 542	35 777
med 2 barn	662	1,8	51 612	45 264	58 916	58 916	40 970
med 3 barn	290	8,6	55 279	45 833	62 292	62 292	48 123
med 4 eller fler barn	189	21,4	64 572	51 696	65 978	65 978	74 107
Sammanboende par⁶⁾	2 479	-0,3	67 292	40 365	77 127	81 085	52 146
utan barn	611	-5,2	55 852	37 037	64 641	68 675	38 800
med barn	1 867	1,5	72 130	42 843	82 289	85 876	54 694
<i>därav</i> med 1 barn	523	-2,6	60 183	39 153	69 423	74 021	43 008
med 2 barn	510	-2,9	66 757	40 831	76 835	79 747	42 105
med 3 barn	385	3,5	78 619	48 604	88 952	91 075	54 155
med 4 eller fler barn	449	10,6	96 416	58 960	109 443	110 783	75 658
Övriga hushåll⁷⁾	15	20,8	12 503	13 257	14 108	14 108	11 514

1) Exkl. introduktionsersättning enligt lagen (1992:1068) om introduktionsersättning för flyktingar och vissa andra utlänningar.

2) Beräkningen är gjord i fasta priser för att motsvara 2013 års prisnivå.

- 3) Minst en av sökande eller ev. medsökande är födda utomlands, inklusive har okänt födelseland.
- 4) Hushåll där någon person är en flykting. En person räknas som flykting från det år han/hon har fått uppehållstillstånd samt ytterligare tre kalenderår.
- 5) Hushållen räknas 1 gång i riket.
- 6) Här jämföras sammanboende, registrerade partnerskap och gifta par.
- 7) Med övriga hushåll avses dels hushåll som enbart innehåller barn under 18 år, dels hushåll med okänd hushållstyp.

Tabell 6 Utbetalt ekonomiskt bistånd (exkl. introduktionsersättning) efter månad och hushållstyp, miljoner kronor, avseende 2013

Hushållstyp	Totalt	Januari	Februari	Mars	April	Maj	Juni	Juli	Augusti	September	Oktober	November	December
	mnkr	mnkr	mnkr	mnkr	mnkr	mnkr	mnkr	mnkr	mnkr	mnkr	mnkr	mnkr	mnkr ¹⁾
Inrikes födda hushåll²⁾													
Ensamstående kvinnor	1 932	157	166	169	169	168	167	160	160	153	157	158	147
utan barn	1 237	99	105	108	109	108	107	103	103	98	101	102	94
med barn	696	58	61	61	61	60	60	57	57	54	56	57	53
Ensamstående män	2 443	198	209	216	216	214	209	201	199	194	199	202	186
utan barn	2 257	183	192	199	200	198	193	186	184	180	184	187	171
med barn	187	15	16	16	17	16	16	15	15	15	15	15	15
Gifta par/samboende par ¹⁾	257	21	23	23	24	23	23	21	20	19	20	21	19
utan barn	100	8	9	9	9	9	9	8	8	8	8	9	8
med barn	156	13	14	14	15	14	14	13	12	12	12	12	11
Samtliga biståndshushåll³⁾	4 637	377	397	407	410	406	399	383	380	367	377	382	353
utan barn	3 598	291	306	316	318	315	309	297	295	286	294	298	273
med barn	1 039	86	92	91	92	91	90	85	85	81	83	85	79
Utrikes födda hushåll⁴⁾													
Ensamstående kvinnor	2 310	184	194	197	197	196	199	197	199	192	192	193	169
utan barn	1 145	92	97	98	98	97	98	98	98	94	95	96	85
med barn	1 165	92	97	99	99	99	101	99	102	98	97	97	84
Ensamstående män	1 624	131	136	141	139	140	140	138	137	132	135	135	119
utan barn	1 425	115	120	124	122	123	123	122	121	115	118	118	103
med barn	199	16	16	17	17	17	17	16	17	16	17	17	16
Gifta par/samboende par	2 222	183	194	195	197	194	194	185	189	179	180	178	154
utan barn	511	42	45	45	45	45	45	43	43	41	41	41	35
med barn	1 711	141	149	149	152	149	149	142	146	138	140	137	118
Samtliga biståndshushåll⁵⁾	6 166	498	525	533	534	531	535	521	527	503	509	508	442
utan barn	3 090	249	263	268	266	266	267	263	262	251	255	256	224
med barn	3 075	249	262	265	267	266	267	258	265	252	254	252	218

1) På grund av visst bortfall i december finns det en underskattning denna månad.

2) Hushåll där både sökande och ev. medsökande är födda i Sverige.

3) Hushåll där både sökande och ev. medsökande är födda i Sverige, inklusive hushåll med okänd hushållstyp.

4) Hushåll där någon av sökande eller ev. medsökande är födda utomlands, inklusive okänt födelseland.

5) Hushåll där någon av sökande eller ev. medsökande är födda utomlands, inklusive okänt födelseland samt hushåll med okänd hushållstyp.

Tabell 7 Biståndshushåll fördelade efter inrikes respektive utrikes födda, antal månader och hushållstyp, 2013

Hushållstyp	Samtliga hushåll	Antal månader som hushåll fått ekonomiskt bistånd						
		1	2-3	4-5	6-7	8-9	10-11	12
Inrikes födda hushåll¹⁾								
Ensamstående kvinnor	49 028	8 612	9 879	6 369	5 099	4 323	5 883	8 863
utan barn	32 870	6 105	6 649	4 238	3 322	2 768	3 788	6 000
med barn	16 158	2 507	3 230	2 131	1 777	1 555	2 095	2 863
Ensamstående män	59 861	9 346	11 349	7 858	6 221	5 587	7 345	12 155
utan barn	55 778	8 678	10 495	7 316	5 793	5 239	6 891	11 366
med barn	4 083	668	854	542	428	348	454	789
Gifta par/samboende par ²⁾	6 357	1 472	1 602	900	695	505	524	659
utan barn	2 713	680	699	372	281	200	198	283
med barn	3 644	792	903	528	414	305	326	376
Samtliga biståndshushåll³⁾	115 614	19 563	22 942	15 170	12 040	10 437	13 775	21 687
utan barn	91 712	15 588	17 949	11 969	9 421	8 228	10 898	17 659
med barn	23 902	3 975	4 993	3 201	2 619	2 209	2 877	4 028
Utrikes födda hushåll⁴⁾								
Ensamstående kvinnor	43 243	5 857	6 767	4 584	3 897	4 066	6 780	11 292
utan barn	22 810	3 719	3 534	2 157	1 822	1 806	3 274	6 498
med barn	20 433	2 138	3 233	2 427	2 075	2 260	3 506	4 794
Ensamstående män	37 902	6 554	6 696	4 509	3 714	3 579	5 047	7 803
utan barn	34 343	6 134	6 090	4 051	3 308	3 249	4 545	6 966
med barn	3 559	420	606	458	406	330	502	837
Gifta par/samboende par ²⁾	30 476	3 364	4 680	3 244	2 985	2 910	5 609	7 684
utan barn	8 234	1 034	1 263	803	763	706	1 357	2 308
med barn	22 242	2 330	3 417	2 441	2 222	2 204	4 252	5 376
Samtliga biståndshushåll⁵⁾	112 442	16 025	18 351	12 456	10 703	10 615	17 488	26 804
utan barn	66 179	11 130	11 088	7 126	5 992	5 819	9 228	15 796
med barn	46 263	4 895	7 263	5 330	4 711	4 796	8 260	11 008

1) Här jämföras sammanboende, registrerade partnerskap och gifta par.

2) Här jämföras sammanboende, registrerade partnerskap och gifta par.

3) Hushåll där både sökande och ev. medsökande är födda i Sverige, inklusive hushåll med okänd hushållstyp.

4) Hushåll där någon av sökande eller ev. medsökande är födda utomlands, inklusive okänt födelseland.

5) Hushåll där någon av sökande eller ev. medsökande är födda utomlands, inklusive okänt födelseland samt hushåll med okänd hushållstyp.

Tabell 8 Biståndsmottagare^{1, 2)} 16 år och äldre fördelade efter kön, ålder, och inrikes respektive utrikes födda. 2013

Ålder	Samtliga biståndsmottagare			Inrikes födda			Utrikes födda		
	Totalt	Kvinnor	Män	Totalt	Kvinnor	Män	Totalt	Kvinnor	Män
Summa	284 417	138 466	145 951	133 721	61 483	72 238	150 696	76 983	73 713
16 – 17 år	14 530	6 869	7 661	6 253	3 083	3 170	8 277	3 786	4 491
18 – 19 år	19 367	9 067	10 300	10 045	5 068	4 977	9 322	3 999	5 323
20 – 24 år	49 335	23 512	25 823	31 786	15 068	16 718	17 549	8 444	9 105
25 – 29 år	36 152	17 679	18 473	18 864	8 411	10 453	17 288	9 268	8 020
30 – 39 år	56 590	29 029	27 561	22 457	10 254	12 203	34 133	18 775	15 358
40 – 49 år	49 929	25 869	24 060	19 905	9 744	10 161	30 024	16 125	13 899
50 – 59 år	37 503	17 285	20 218	15 719	6 409	9 310	21 784	10 876	10 908
60 – 64 år	11 734	5 181	6 553	4 693	1 555	3 138	7 041	3 626	3 415
65 – w år	9 277	3 975	5 302	3 999	1 891	2 108	5 278	2 084	3 194

1) Exklusive biståndsmottagare som fått introduktionsersättning enligt lagen (1992:1068) om introduktionsersättning för flyktingar och vissa andra utlänningar. Från och med 2012 redovisas ekonomiskt bistånd exklusive introduktionsersättning.

2) Endast personer med fullständigt personnummer har medtagits.

Tabell 9 Långvariga biståndsmottagare^{1, 2, 3)} 16 år och äldre fördelade efter kön, ålder, och inrikes respektive utrikes födda. 2013

Ålder	Samtliga biståndsmottagare ^{1,2,3)}			Inrikes födda ⁴⁾			Utrikes födda ⁵⁾		
	Totalt	Kvinnor	Män	Totalt	Kvinnor	Män	Totalt	Kvinnor	Män
Summa	112 972	56 327	56 645	44 105	19 677	24 428	68 867	36 650	32 217
16–17 år	7 297	3 472	3 825	2 834	1 374	1 460	4 463	2 098	2 365
18–19 år	8 246	3 819	4 427	3 265	1 644	1 621	4 981	2 175	2 806
20–24 år	12 756	6 285	6 471	7 090	3 496	3 594	5 666	2 789	2 877
25–29 år	10 639	5 351	5 288	5 577	2 440	3 137	5 062	2 911	2 151
30–39 år	22 148	11 681	10 467	8 832	3 888	4 944	13 316	7 793	5 523
40–49 år	23 703	12 618	11 085	7 994	3 732	4 262	15 709	8 886	6 823
50–59 år	20 101	9 686	10 415	6 540	2 520	4 020	13 561	7 166	6 395
60–64 år	6 698	3 176	3 522	1 835	530	1 305	4 863	2 646	2 217
65–w år	1 384	239	1 145	138	53	85	1 246	186	1 060

1) Exkl. biståndsmottagare som fått introduktionsersättning enligt lagen (1992:1068) om introduktionsersättning för flyktingar och vissa andra utlänningar.

2) En långvarig biståndsmottagare är en person som ingått i ett eller flera biståndshushåll i minst tio månader under året.

3) Endast personer med fullständigt personnummer har medtagits. Detta kan medföra att antal personer är lägre jämfört med tabeller där samtliga biståndsmottagare redovisas.

4) Personer som är födda i Sverige.

5) Personer som är födda utomlands.

Tabell 10 Långvariga biståndsmottagare^{1, 2, 3)} 16 år och äldre fördelade efter kön och ålder, 2013

Ålder	Samtliga långvariga biståndsmottagare			Därav					
				Kvinnor			Män		
	Antal långvariga biståndsmottagare per 1 000 invånare	Förändring i procent 2012–2013 ⁴⁾	Antal	Antal långvariga biståndsmottagare per 1 000 invånare	Förändring i procent 2012–2013 ⁴⁾	Antal	Antal långvariga biståndsmottagare per 1 000 invånare	Förändring i procent 2012–2013 ⁴⁾	
Samtliga	112 972	14	0	56 327	14	0	56 645	14	0
16–17 år	7 297	35	2	3 472	35	3	3 825	36	2
18–19 år	8 246	35	2	3 819	33	-1	4 427	36	4
20–24 år	12 756	19	-2	6 285	19	-5	6 471	19	2
25–29 år	10 639	17	-2	5 351	17	-5	5 288	16	0
30–39 år	22 148	18	-1	11 681	20	-1	10 467	17	-2
40–49 år	23 703	18	-2	12 618	19	1	11 085	17	-4
50–59 år	20 101	17	2	9 686	17	5	10 415	18	0
60–64 år	6 698	12	4	3 176	11	6	3 522	12	3
65–w år	1 384	1	-2	239	0	-13	1 145	1	1

1) Exkl. biståndsmottagare som fått introduktionsersättning enligt lagen (1992:1068) om introduktionsersättning för flyktingar och vissa andra utlänningar.

2) En långvarig biståndsmottagare är en person som ingått i ett eller flera biståndshushåll i minst tio månader under året.

3) Endast personer med fullständigt personnummer har medtagits. Detta kan medföra att antal personer är lägre jämfört med tabeller där samtliga biståndsmottagare redovisas.

4) Förändringen i procent beräknas genom att ta skillnaden mellan antal biståndstagare från föregående år och nuvarande år ((antal för 2013–antal för 2012)/antal 2012).

Tabell 11 Hushåll med långvarigt bistånd¹⁾ fördelade efter efter hushållstyp, inrikes respektive utrikes födda i Sverige, 2013

Hushållstyp	Samtliga långvariga biståndshushåll ²⁾	Inrikes födda ³⁾	Utrikes födda ^{2,4)}
Samtliga biståndshushåll	79 954	35 560	44 394
utan barn	53 752	28 693	25 059
med barn	26 091	6 833	19 258
Ensamstående kvinnor			
utan barn	19 675	9 856	9 819
med barn	13 227	4 931	8 296
Ensamstående män			
utan barn	29 912	18 351	11 561
med barn	2 533	1 205	1 328
Gifta par/samboende par⁵⁾			
utan barn	4 165	486	3 679
med barn	10 331	697	9 634
Övriga biståndshushåll⁶⁾	111	34	77

1) Biståndshushåll som har fått ekonomiskt bistånd (exkl. introduktionsersättning) i minst tio månader under kalenderåret. Hushållen räknas en gång på riksnivå.

2) Inklusive utrikesfödda med okänt invandringsår.

3) Hushåll där både sökande och ev. medsökande är födda i Sverige.

4) Hushåll där någon av sökande eller ev. medsökande är födda utomlands, inklusive okänt födelseland. Hushållen fördelas efter den sökandes vistelsetid.

5) Här jämställs samboende, registrerade partnerskap och gifta par.

6) Med övriga hushåll avses dels hushåll som enbart innehåller barn under 18 år, dels hushåll med okänd hushållstyp.

Tabell 12 Biståndshushåll och ekonomiskt bistånd (exklusive introduktionsersättning) på läns- och kommunnivå, avseende 2013

Län Kommun	Samtliga bistånds- hushåll ^{1,2)}	Ensamstående				Sammanboende par ³⁾		Utrikes- födda ^{4,5)} hushåll exkl. flykting- hushåll	därav både sökande och ev. med- sökande är utrikes födda	Flykting- hushåll	Utbetalt ekonomiskt bistånd tkr	Bistånds- belopp/ hushåll, kr	Bistånds- belopp/ hushåll exkl. flyktingar, kr	Bistånds- belopp/ invånare, kr
		kvinnor		män		utan barn	med barn							
		utan barn	med barn	utan barn	med barn									
Hela riket	228 056	55 680	36 591	90 121	7 642	10 947	25 886	93 948	91 027	18 498	10 802 865	47 369	48 191	1 125
Stockholms län	37 597	10 085	6 004	15 083	1 201	1 793	3 393	19 355	19 002	2 018	2 108 309	56 077	56 234	983
Botkyrka
Danderyd	149	40	30	59	4	7	9	72	X	21	8 054	54 054	49 961	251
Ekerö	303	81	51	131	9	X	22	74	69	19	12 923	42 652	44 135	492
Haninge	1 592	411	291	679	31	73	107	664	649	67	72 227	45 369	44 369	901
Huddinge	1 908	539	274	768	X	105	180	1 037	1 012	80	101 083	52 978	52 771	993
Järfälla	1 573	395	276	612	X	78	185	820	800	143	77 216	49 088	49 591	1 124
Lidingö	280	80	48	105	11	8	28	137	X	9	13 273	47 403	46 833	296
Nacka ⁷⁾	1 034	270	149	454	X	46	92	534	519	66	51 395	49 705	49 440	549
Norrtälje	880	213	147	384	X	44	73	205	196	41	33 605	38 187	38 318	592
Nykvarn	138	37	11	68	5	X	8	25	X	11	5 161	37 396	38 722	544
Nynäshamn ⁸⁾	683	158	129	274	35	X	55	240	230	26	37 703	55 202	54 489	1 413
Salem	287	67	53	114	X	13	27	91	84	16	13 730	47 839	48 013	861
Sigtuna	952	242	165	361	X	43	112	573	559	55	48 334	50 771	50 120	1 129
Sollentuna	861	244	168	317	X	41	73	474	465	76	54 352	63 126	61 680	805
Solna ⁹⁾	425	119	60	195	24	12	10	170	165	45	11 001	25 885	26 394	153
Stockholm	16 595	4 603	2 560	6 900	684	596	1 248	9 011	8 885	732	970 024	58 453	58 787	1 091
Sundbyberg	1 002	264	178	392	X	39	89	551	542	105	55 379	55 268	57 168	1 328
Södertälje	3 718	939	511	1 180	46	420	622	2 283	2 256	256	254 865	68 549	69 474	2 823
Tyresö	631	198	104	250	29	18	32	197	190	18	25 242	40 004	40 685	573
Täby	415	128	53	181	10	13	30	165	160	18	19 793	47 694	48 002	301
Upplands Väsby
Upplands-Bro	623	175	116	239	15	21	53	255	X	48	29 228	46 915	46 914	1 192
Vallentuna
Vaxholm	88	21	19	41	X	X	X	27	27	5	3 489	39 647	39 911	313
Värmdö	539	133	88	246	16	15	41	155	149	21	29 617	54 949	54 556	748
Österåker	494	116	72	234	16	22	34	169	162	21	22 713	45 977	46 661	562

Tabell 12 Biståndshushåll och ekonomiskt bistånd (exklusive introduktionsersättning) på läns- och kommunnivå, avseende 2013

Län Kommun	Samtliga bistånds- hushåll ^{1,2)}	Ensamstående				Sammanboende par ³⁾			Utrikes- födda ^{4,5)} hushåll exkl. flykting- hushåll	därav både sökande och ev. med- sökande är utrikes födda	Flykting- Utbetalt hushåll ekonomiskt bistånd tkr	Bistånds- belopp/ hushåll, kr	Bistånds- belopp/ hushåll exkl. flyktingar, kr	Bistånds- belopp/ invånare, kr
		kvinnor		män		utan	med							
		utan barn	med barn	utan barn	med barn	barn	barn							
Uppsala län	7 465	1 918	1 124	3 098	171	360	774	3 108	3 005	442	371 983	49 830	50 425	1 082
Enköping	601	154	116	237	X	21	61	184	179	58	27 135	45 151	45 309	670
Heby	349	69	55	154	11	19	36	92	85	22	14 204	40 699	41 867	1 059
Håbo	270	74	43	112	12	X	17	57	51	13	10 736	39 763	40 001	539
Knivsta	197	50	38	74	X	5	24	75	X	26	9 318	47 301	48 147	604
Tierp	720	186	122	267	X	40	75	169	158	12	36 647	50 899	51 346	1 819
Uppsala	4 791	1 252	655	2 036	89	241	514	2 396	2 333	265	252 382	52 678	53 274	1 238
Älvkarleby	284	65	54	117	X	12	23	79	X	28	9 966	35 092	36 082	1 096
Östhammar	317	81	54	131	X	11	31	71	64	26	11 594	36 574	36 496	544
Södermanlands län	10 338	2 390	1 834	3 626	482	535	1 442	4 279	4 160	1 069	430 832	41 675	42 564	1 560
Eskilstuna	5 460	1 281	902	1 875	259	303	840	2 520	2 457	525	233 748	42 811	43 479	2 355
Flen	644	131	126	243	X	31	102	279	272	91	26 946	41 842	43 076	1 675
Gnesta	203	53	26	88	14	5	17	47	X	9	7 214	35 539	34 847	692
Katrineholm	1 392	301	280	446	88	X	203	591	580	162	58 281	41 869	43 945	1 780
Nyköping	1 157	282	208	436	29	52	131	396	382	151	46 961	40 589	40 830	891
Oxelösund	272	66	41	124	8	9	24	78	X	27	7 507	27 600	29 009	663
Strängnäs	845	184	172	300	55	47	87	271	252	37	37 161	43 977	44 487	1 118
Trosa	139	41	29	51	8	X	X	28	28	6	4 271	30 725	29 452	368
Vingåker	294	71	60	88	12	19	37	85	X	67	8 742	29 734	32 041	993
Östergötlands län	13 047	2 970	2 148	4 821	577	644	1 860	5 550	5 397	1 005	664 320	50 917	51 607	1 524
Boxholm	154	36	25	60	X	5	21	30	X	36	5 811	37 732	42 354	1 109
Finspång	561	123	101	239	X	25	64	139	129	34	26 481	47 203	47 336	1 270
Kinda	247	42	51	98	7	11	38	44	X	41	8 169	33 071	34 444	836
Linköping	4 254	960	724	1 438	197	246	685	2 235	2 206	369	245 422	57 692	58 734	1 643
Mjölby	711	157	116	300	X	35	83	201	192	11	32 491	45 697	45 845	1 238
Motala	902	203	128	392	X	36	110	313	302	120	40 316	44 697	45 024	959
Norrköping	5 422	1 256	892	1 946	288	249	786	2 465	2 384	318	271 660	50 103	50 507	2 044
Söderköping	233	62	33	112	7	6	13	33	X	14	7 506	32 215	32 502	530
Vadstena	135	33	21	54	8	8	11	23	X	5	5 659	41 918	41 133	769

Tabell 12 Biståndshushåll och ekonomiskt bistånd (exklusive introduktionsersättning) på läns- och kommunnivå, avseende 2013

Län Kommun	Samtliga bistånds- hushåll ^{1,2)}	Ensamstående				Sammanboende par ³⁾			Utrikes- födda ^{4,5)} hushåll exkl. flykting- hushåll	därav både sökande och ev. med- sökande är utrikes födda	Flykting- Utbetalt hushåll ekonomiskt bistånd tkr	Bistånds- belopp/ hushåll, kr	Bistånds- belopp/ hushåll exkl. flyktingar, kr	Bistånds- belopp/ invånare, kr	
		kvinnor		män		utan barn	med barn	utan barn							med barn
		utan barn	med barn	utan barn	med barn										
Valdemarsvik	82	21	14	37	X	X	X	7	X	5	1 831	22 329	23 420	241	
Ydre	81	21	8	29	X	X	9	15	X	21	3 221	39 762	46 995	891	
Åtvidaberg	253	57	33	119	X	14	24	49	45	18	10 323	40 801	40 388	901	
Ödeshög	132	30	27	51	X	X	14	22	X	22	5 432	41 154	41 524	1 047	
Jönköpings län	8 728	2 060	1 373	3 500	218	468	1 086	3 470	3 352	829	373 340	42 775	43 428	1 097	
Aneby	190	44	26	78	4	15	19	47	X	29	6 517	34 302	36 364	1 020	
Eksjö	477	117	65	210	4	34	47	115	101	33	16 957	35 549	36 415	1 033	
Gislaved	610	147	109	223	X	26	92	267	256	58	23 397	38 355	35 867	815	
Gnosjö	297	54	43	131	32	8	23	112	106	42	10 499	35 351	34 247	1 119	
Habo	134	25	19	67	X	X	16	38	X	17	4 556	34 001	34 776	417	
Jönköping	3 515	884	502	1 464	65	196	396	1 600	1 559	190	161 245	45 874	46 536	1 239	
Mullsjö	132	41	29	43	4	8	7	28	X	X	3 596	27 242	27 085	510	
Nässjö	1 089	225	194	437	X	51	160	411	402	186	46 988	43 148	43 298	1 596	
Sävsjö	304	52	58	97	13	20	64	112	X	79	13 539	44 536	50 358	1 241	
Tranås	706	163	124	266	24	43	86	229	213	68	29 764	42 159	43 318	1 638	
Vaggeryd	227	61	26	90	X	12	33	93	88	10	9 167	40 381	40 792	696	
Vetlanda ¹⁰⁾	493	108	93	193	7	17	75	192	X	48	18 781	38 096	38 723	713	
Värnamo	678	179	102	259	28	38	72	263	254	71	28 333	41 789	42 904	856	
Kronobergs län	4 498	931	703	1 701	169	225	761	1 966	1 906	713	176 360	39 209	39 666	946	
Alvesta	669	138	106	247	X	32	127	290	279	135	26 352	39 390	40 599	1 376	
Lessebo	291	48	40	122	X	14	60	96	X	77	9 173	31 522	32 646	1 141	
Ljungby	470	97	84	196	16	25	52	170	165	47	15 961	33 959	34 501	584	
Markaryd	154	25	32	64	X	5	24	55	X	24	5 623	36 516	38 920	592	
Tingsryd	263	45	34	117	21	X	32	71	66	37	8 270	31 444	31 968	681	
Uppvidinge	195	31	41	82	X	X	32	46	X	51	5 652	28 986	30 043	609	
Växjö	2 255	504	339	801	X	117	391	1 151	1 123	317	94 248	41 795	41 764	1 105	
Älmhult	254	56	33	96	X	X	51	101	X	34	11 081	43 625	42 396	704	
Kalmar län	4 476	1 021	725	1 790	170	230	524	1 302	1 241	447	164 760	36 810	37 348	705	
Borgholm	193	38	30	89	10	9	17	30	26	11	4 926	25 523	24 842	461	

Tabell 12 Biståndshushåll och ekonomiskt bistånd (exklusive introduktionsersättning) på läns- och kommunnivå, avseende 2013

Län Kommun	Samtliga bistånds- hushåll ^{1,2)}	Ensamstående				Sammanboende par ³⁾			Utrikes- födda ^{4,5)} hushåll exkl. flykting- hushåll	därav både sökande och ev. med- sökande är utrikes födda	Flykting- hushåll	Utbetalt ekonomiskt bistånd tkr	Bistånds- belopp/ hushåll, kr	Bistånds- belopp/ hushåll exkl. flyktingar, kr	Bistånds- belopp/ invånare, kr	
		kvinnor		män		utan barn	med barn	utan barn								med barn
		utan barn	med barn	utan barn	med barn											
Emmaboda	151	29	22	71	X	X	16	30	X	24	5 411	35 835	35 860	603		
Hultsfred	234	54	33	85	X	17	30	76	X	49	6 727	28 750	30 482	495		
Högsby		
Kalmar	1 257	279	211	504	26	51	181	495	479	153	51 434	40 918	41 430	806		
Mönsterås ¹¹⁾	198	39	27	90	X	X	29	46	X	21	5 963	30 119	31 323	463		
Mörbylånga ¹²⁾	150	49	19	62	X	7	9	20	14	4	3 505	23 364	23 248	245		
Nybro ¹³⁾	310	77	48	125	X	16	35	86	82	44	7 187	23 184	22 603	369		
Oskarshamn	448	102	82	157	X	35	49	147	X	42	17 888	39 929	40 334	683		
Torsås	149	41	22	56	X	X	20	30	X	22	4 617	30 988	31 917	672		
Vimmerby	336	72	54	127	X	21	45	111	105	33	11 523	34 296	34 916	751		
Västervik	922	216	164	363	68	X	74	191	182	43	38 164	41 393	41 818	1 064		
Gotlands län	1 680	436	278	726	43	67	119	255	228	32	61 492	36 602	36 934	1 075		
Gotland	1 680	436	278	726	43	67	119	255	228	32	61 492	36 602	36 934	1 075		
Blekinge län	3 242	674	510	1 334	87	177	441	1 145	1 090	301	137 486	42 408	43 439	901		
Karlshamn	505	110	90	197	6	26	70	154	141	89	18 061	35 765	36 624	579		
Karlskrona	1 642	327	231	707	51	92	224	627	604	128	77 235	47 037	48 143	1 211		
Olofström ¹⁴⁾	158	38	39	53	X	7	17	63	58	15	3 336	21 116	21 680	259		
Ronneby	580	112	91	241	X	29	87	193	187	56	23 690	40 844	42 016	851		
Sölvesborg	383	91	66	148	9	24	45	115	104	14	15 164	39 592	39 332	902		
Skåne län	33 690	7 737	5 461	12 561	893	1 977	4 891	16 760	16 151	2 196	1 725 047	51 204	52 382	1 360		
Bjuv ¹⁵⁾	370	108	73	124	X	13	43	153	146	5	14 832	40 086	39 784	1 000		
Bromölla	249	62	53	80	13	X	27	61	54	33	9 610	38 594	40 040	782		
Burlöv	506	135	65	203	17	33	53	267	258	13	25 961	51 306	51 239	1 522		
Båstad	222	57	39	83	X	12	24	64	60	13	7 803	35 149	35 187	547		
Eslöv	759	176	117	301	36	42	87	273	254	46	30 476	40 153	40 297	957		
Helsingborg	4 133	958	633	1 523	156	217	646	2 148	2 080	122	234 168	56 658	57 371	1 767		

Tabell 12 Biståndshushåll och ekonomiskt bistånd (exklusive introduktionsersättning) på läns- och kommunnivå, avseende 2013

Län Kommun	Samtliga bistånds- hushåll ^{1, 2)}	Ensamstående				Sammanboende par ³⁾			Utrikes- födda ^{4, 5)} hushåll exkl. flykting- hushåll	därav både sökande och ev. med- sökande är utrikes födda	Flykting- hushåll	Utbetalt ekonomiskt bistånd tkr	Bistånds- belopp/ hushåll, kr	Bistånds- belopp/ hushåll exkl. flyktingar, kr	Bistånds- belopp/ invånare, kr
		kvinnor		män		utan barn	med barn								
		utan barn	med barn	utan barn	med barn										
Hässleholm	840	195	139	329	X	52	101	299	286	56	33 357	39 710	40 627	665	
Höganäs	228	61	26	104	0	8	29	73	73	8	9 735	42 695	43 135	390	
Hörby	398	86	73	138	9	29	63	130	119	31	19 441	48 846	49 159	1 301	
Höör ¹⁶⁾	288	64	44	127	16	10	21	60	X	13	11 494	39 909	40 580	738	
Klippan	292	71	48	109	X	18	30	85	70	X	10 046	34 403	34 732	602	
Kristianstad	2 201	447	387	759	29	145	427	1 012	990	262	109 256	49 639	51 160	1 353	
Kävlinge ¹⁷⁾	270	76	37	118	6	10	23	68	61	5	9 191	34 040	34 268	311	
Landskrona	1 640	378	265	544	X	112	301	930	897	74	79 461	48 452	49 522	1 856	
Lomma	98	29	X	41	0	X	15	33	33	8	4 002	40 837	40 256	179	
Lund	1 843	447	260	778	X	107	222	828	794	129	106 556	57 817	58 704	938	
Malmö ¹⁸⁾	14 810	3 278	2 419	5 412	296	966	2 305	9 054	8 764	1 100	816 940	55 161	57 010	2 632	
Osby	278	57	50	84	31	11	45	105	X	30	11 936	42 935	42 043	942	
Perstorp	231	55	51	70	X	11	38	82	X	13	9 026	39 074	40 576	1 268	
Simrishamn	315	71	44	122	27	17	34	52	X	28	10 175	32 302	32 488	536	
Sjöbo ¹⁹⁾	277	69	44	127	X	13	15	48	X	11	8 108	29 272	29 490	442	
Skurup	211	63	36	85	4	5	18	39	35	X	7 505	35 567	35 483	501	
Staffanstorps	228	44	53	89	21	X	15	56	X	6	8 567	37 574	37 718	379	
Svalöv	315	80	48	132	9	16	30	102	97	27	12 211	38 766	39 032	918	
Svedala	190	44	40	82	6	X	13	31	X	6	7 295	38 397	39 007	364	
Tomelilla	270	86	49	89	X	13	23	69	65	27	9 376	34 724	35 221	727	
Trelleborg	898	246	157	372	18	45	60	315	302	11	35 289	39 298	39 433	826	
Vellinge ²⁰⁾	102	26	20	43	X	6	X	22	X	8	4 870	47 748	45 650	144	
Ystad	393	114	47	162	8	24	38	99	91	12	14 106	35 894	35 910	493	
Åstorp	437	97	80	153	X	19	77	163	148	24	17 323	39 641	40 440	1 165	
Ängelholm	483	128	60	218	11	23	43	140	132	25	16 532	34 228	34 638	415	
Örkelljunga	239	63	38	94	11	X	25	51	47	30	9 753	40 809	43 148	1 010	
Östra Göinge	309	68	53	107	27	6	42	73	67	46	10 646	34 454	34 532	780	

Tabell 12 Biståndshushåll och ekonomiskt bistånd (exklusive introduktionsersättning) på läns- och kommunnivå, avseende 2013

Län Kommun	Samtliga bistånds- hushåll ^{1, 2)}	Ensamstående				Sammanboende par ³⁾			Utrikes- födda ^{4, 5)} hushåll exkl. flykting- hushåll	därav både sökande och ev. med- sökande är utrikes födda	Flykting- hushåll	Utbetalt ekonomiskt bistånd tkr	Bistånds- belopp/ hushåll, kr	Bistånds- belopp/ hushåll exkl. flyktingar, kr	Bistånds- belopp/ invånare, kr
		kvinnor		män		utan barn	med barn	Utrikes- födda ^{4, 5)} hushåll exkl. flykting- hushåll							
		utan barn	med barn	utan barn	med barn										
		utan barn	med barn	utan barn	med barn	utan barn	med barn	utan barn							
Hallands län	4 584	1 208	717	1 877	160	229	385	1 598	1 525	182	202 390	44 151	44 675	663	
Falkenberg	795	199	145	297	21	44	89	328	317	21	36 545	45 969	46 028	877	
Halmstad	1 507	408	211	641	11	93	137	657	636	46	64 084	42 524	43 074	684	
Hylte	320	79	56	138	25	14	8	113	X	60	10 871	33 973	35 941	1 085	
Kungsbacka	766	199	124	290	69	X	49	161	146	17	39 207	51 184	51 550	509	
Laholm	450	109	81	176	X	16	51	120	111	25	21 134	46 965	47 777	900	
Varberg	788	224	108	354	18	31	53	234	219	18	30 548	38 767	38 754	513	
Västra Götalands län	42 671	10 663	6 862	17 211	1 598	1 799	4 337	18 470	17 977	3 774	2 049 081	48 020	49 083	1 274	
Ale	518	160	70	217	24	16	31	156	X	11	18 443	35 605	35 514	660	
Alingsås	686	186	102	286	15	20	72	200	192	73	24 595	35 853	37 007	639	
Bengtsfors	251	58	39	121	X	X	21	62	53	9	10 522	41 921	42 533	1 100	
Bollebygd	135	31	20	56	X	7	12	26	22	10	5 680	42 073	38 336	666	
Borås	2 463	579	429	916	102	121	277	1 195	1 172	326	95 302	38 694	40 594	904	
Dals-Ed	124	31	22	47	13	X	X	25	X	12	4 398	35 465	36 688	935	
Essunga	91	22	18	36	0	6	4	13	X	10	1 718	18 883	19 952	313	
Falköping	858	195	142	293	X	40	167	315	304	157	34 522	40 235	41 228	1 084	
Färgelanda	144	44	26	55	5	5	5	21	21	33	3 751	26 050	25 391	574	
Grästorp	80	18	14	34	0	4	10	16	X	8	2 522	31 530	33 836	447	
Gullspång	159	33	24	70	X	X	24	44	X	27	4 884	30 716	29 685	939	
Göteborg	21 146	5 421	3 370	8 503	916	849	2 059	11 191	10 977	1 722	1 176 480	55 636	56 785	2 221	
Götene	243	62	44	99	X	9	23	60	X	22	9 845	40 516	38 920	754	
Herrljunga	243	69	41	78	14	X	30	70	61	18	7 830	32 222	31 383	844	
Hjo	209	55	20	102	X	14	11	31	X	9	6 540	31 294	31 905	742	
Härryda	388	102	68	147	21	20	30	127	X	31	18 417	47 466	47 764	519	
Karlsborg	98	30	14	44	X	X	X	18	18	X	2 903	29 627	28 742	432	
Kungälv	637	165	70	262	36	29	50	167	158	28	29 632	46 517	46 716	707	
Lerum	572	134	93	248	X	27	58	148	141	15	28 363	49 585	50 241	724	
Lidköping	542	135	90	235	8	22	52	158	X	36	21 138	39 001	39 810	551	
Lilla Edet	384	93	84	150	19	11	27	117	113	12	16 764	43 655	43 682	1 320	
Lysekil	373	70	64	178	6	15	34	117	113	46	12 957	34 739	33 163	901	

Tabell 12 Biståndshushåll och ekonomiskt bistånd (exklusive introduktionsersättning) på läns- och kommunnivå, avseende 2013

Län	Samtliga bistånds- hushåll ^{1, 2)}	Ensamstående				Sammanboende par ³⁾			Utrikes- födda ^{4, 5)} hushåll exkl. flykting- hushåll	därav både sökande och ev. med- sökande är utrikes födda	Flykting- hushåll	Utbetalt ekonomiskt bistånd tkr	Bistånds- belopp/ hushåll, kr	Bistånds- belopp/ hushåll exkl. flyktingar, kr	Bistånds- belopp/ invånare, kr
		kvinnor		män		utan barn	med barn								
Kommun		utan barn	med barn	utan barn	med barn										
Mariestad	455	101	65	203	X	24	44	102	93	26	14 733	32 381	32 711	619	
Mark	745	182	142	320	12	35	54	170	157	39	32 810	44 040	44 640	972	
Mellerud	229	48	37	95	7	14	28	78	67	13	8 189	35 761	35 668	918	
Munkedal	204	59	28	84	11	6	16	62	58	X	7 150	35 049	34 407	702	
Mölnadal	1 074	312	147	443	27	46	78	389	375	121	52 224	48 626	50 905	845	
Orust	252	74	31	105	X	9	23	41	X	10	8 702	34 532	34 235	578	
Partille	559	160	79	222	40	26	32	215	X	28	23 275	41 638	42 157	647	
Skara	460	103	92	177	13	17	58	164	155	40	16 626	36 143	35 646	902	
Skövde	708	204	106	288	X	24	65	283	277	53	23 218	32 794	33 961	442	
Sotenäs	128	30	29	54	5	6	4	19	19	X	2 798	21 856	22 019	312	
Stenungsund	468	125	66	205	10	27	35	95	90	44	21 117	45 121	46 998	848	
Strömstad	124	45	18	39	6	7	9	56	X	16	3 026	24 405	23 336	244	
Svenljunga	246	55	43	98	X	16	29	77	X	28	10 839	44 061	42 151	1 055	
Tanum	173	52	22	77	X	4	12	44	39	14	5 409	31 268	33 190	440	
Tibro	256	64	40	101	17	X	21	98	94	11	8 415	32 872	33 435	785	
Tidaholm	231	51	48	90	X	11	24	49	45	6	8 006	34 659	34 894	637	
Tjörn	215	60	23	106	8	X	12	38	38	6	8 323	38 710	39 775	554	
Tranemo	266	55	44	89	17	17	31	81	X	44	10 592	39 819	42 859	917	
Trollhättan	2 387	531	414	919	50	121	339	1 174	1 145	302	102 550	42 962	44 533	1 826	
Töreboda ²¹⁾	259	60	36	120	X	9	29	54	X	37	5 665	21 874	23 269	629	
Uddevalla ²²⁾	1 312	321	204	564	X	46	155	527	512	133	48 575	37 023	37 360	920	
Ulricehamn	417	82	59	163	35	17	53	125	120	50	15 802	37 895	39 269	684	
Vara	282	56	42	133	X	14	29	48	42	31	8 797	31 195	30 856	565	
Värgårda ²³⁾	219	54	44	93	4	6	18	60	X	28	6 308	28 806	30 011	571	
Vänersborg	885	209	147	366	X	38	113	268	258	83	36 420	41 152	41 829	980	
Åmål	395	103	56	164	X	21	46	104	91	61	11 683	29 578	30 580	956	
Öckerö	198	46	23	100	13	6	10	20	16	X	10 620	53 637	53 514	846	

Tabell 12 Biståndshushåll och ekonomiskt bistånd (exklusive introduktionsersättning) på läns- och kommunnivå, avseende 2013

Län Kommun	Samtliga bistånds- hushåll ^{1, 2)}	Ensamstående				Sammanboende par ³⁾		Utrikes- födda ^{4, 5)} hushåll exkl. flykting- hushåll	därav både sökande och ev. med- sökande är utrikes födda	Flykting- hushåll	Utbetalt ekonomiskt bistånd tkr	Bistånds- belopp/ hushåll, kr	Bistånds- belopp/ hushåll exkl. flyktingar, kr	Bistånds- belopp/ invånare, kr
		kvinnor		män		utan barn	med barn							
		utan barn	med barn	utan barn	med barn									
Värmlands län	7 338	1 904	1 086	3 119	231	288	657	1 828	1 731	593	282 109	38 445	38 922	1 032
Arvika	706	218	111	273	X	26	57	167	159	58	26 128	37 008	38 184	1 012
Eda	216	55	32	83	X	15	23	87	78	6	6 606	30 585	31 112	781
Filipstad	466	97	71	218	13	14	53	103	96	117	18 823	40 393	39 134	1 783
Forshaga	254	69	47	119	10	X	X	32	32	12	9 606	37 820	38 744	850
Grums ²⁴⁾	306	74	55	122	4	10	21	31	X	42	8 656	28 287	30 865	969
Hagfors	397	92	64	179	6	16	35	70	64	34	12 380	31 183	31 721	1 021
Hammarö	251	67	45	111	9	5	9	36	X	14	9 759	38 881	38 165	646
Karlstad	2 494	683	309	1 048	X	109	239	796	759	84	108 367	43 451	43 180	1 240
Kil	280	72	50	112	4	10	32	45	41	11	13 514	48 266	48 077	1 146
Kristinehamn	805	188	112	343	X	41	95	214	207	61	31 105	38 640	39 718	1 305
Munkfors	141	31	15	76	4	X	4	14	X	39	3 966	28 128	26 239	1 087
Storfors	139	30	X	59	X	X	24	41	X	28	3 513	25 276	25 864	849
Sunne	256	76	43	113	X	X	11	40	36	6	7 941	31 018	31 115	608
Säffle ²⁵⁾	281	74	52	119	8	6	22	64	X	38	7 438	26 468	26 029	486
Torsby	338	89	45	154	4	15	21	51	X	42	9 417	27 862	29 262	777
Årjäng	155	35	30	60	10	6	14	64	60	10	4 890	31 545	32 070	493
Örebro län	7 802	1 956	1 226	3 185	161	377	868	3 077	2 974	603	319 389	40 937	41 751	1 124
Askersund	182	61	22	70	5	8	12	17	X	5	3 801	20 885	21 288	344
Degerfors	358	108	45	172	14	7	12	74	X	35	11 542	32 241	33 480	1 217
Hallsberg	267	71	49	100	X	17	26	75	X	16	8 178	30 628	31 815	535
Hällefors ²⁶⁾	197	50	19	80	X	8	32	79	X	33	6 528	33 140	31 673	935
Karlskoga ²⁷⁾	780	182	126	333	12	47	80	243	233	48	30 805	39 493	39 686	1 038
Kumla	498	138	81	183	X	26	57	188	180	46	20 276	40 715	41 588	974
Laxå	30	X	9	10	X	0	X	5	5	X	466	15 544	16 351	84
Lekeberg	128	45	26	46	X	X	X	9	X	0	4 535	35 434	35 434	622
Lindesberg	768	165	129	270	33	51	112	246	237	112	29 278	38 122	39 685	1 269
Ljusnarsberg	81	21	12	36	0	X	6	17	X	X	2 942	36 321	37 621	605

Tabell 12 Biståndshushåll och ekonomiskt bistånd (exklusive introduktionsersättning) på läns- och kommunnivå, avseende 2013

Län Kommun	Samtliga bistånds- hushåll ^{1, 2)}	Ensamstående				Sammanboende par ³⁾			Utrikes- födda ^{4, 5)} hushåll exkl. flykting- hushåll	därav både sökande och ev. med- sökande är utrikes födda	Flykting- hushåll	Utbetalt ekonomiskt bistånd tkr	Bistånds- belopp/ hushåll, kr	Bistånds- belopp/ hushåll exkl. flyktingar, kr	Bistånds- belopp/ invånare, kr	
		kvinnor		män		utan barn	med barn	utan barn								med barn
		utan barn	med barn	utan barn	med barn											
Nora	267	59	43	102	15	X	36	91	X	32	11 591	43 414	45 368	1 117		
Örebro	4 333	1 083	679	1 815	58	195	492	2 058	1 997	277	189 446	43 722	44 461	1 355		
Västmanlands län	7 645	1 876	1 333	3 056	134	346	868	3 080	3 001	662	348 659	45 606	46 620	1 353		
Arboga	456	118	79	182	19	23	35	143	132	17	16 777	36 791	37 227	1 250		
Fagersta	369	96	63	149	21	X	28	126	X	47	9 359	25 362	26 979	734		
Hallstahammar	439	97	71	179	X	18	64	159	X	93	15 408	35 099	38 807	998		
Kungsör	177	44	29	59	10	15	20	64	X	22	5 715	32 288	33 896	705		
Köping	869	222	177	296	X	37	124	342	332	90	38 335	44 114	44 347	1 531		
Norberg	185	42	33	87	0	X	11	30	24	20	5 581	30 170	31 364	993		
Sala ^{6, 7)}	630	156	108	277	X	23	56	128	124	55	21 495	34 120	35 180	991		
Skinnskatteberg	149	36	16	71	X	6	16	34	X	14	4 005	26 877	26 650	910		
Surahammar	241	60	39	99	X	7	22	68	64	46	9 286	38 531	40 675	942		
Västerås	4 208	1 031	723	1 694	51	202	496	2 009	1 971	261	222 697	52 922	53 295	1 576		
Dalarnas län	7 733	1 849	1 305	3 112	215	338	900	2 140	2 043	892	330 017	42 676	43 142	1 192		
Avesta	593	153	88	245	9	28	70	181	173	33	22 770	38 398	39 249	1 058		
Borlänge	2 159	451	412	794	79	90	333	837	809	416	103 305	47 849	48 488	2 076		
Falun	1 826	485	283	745	47	91	165	445	418	129	85 148	46 631	47 264	1 504		
Gagnef	163	34	30	78	4	7	10	20	20	10	5 545	34 017	33 715	553		
Hedemora	347	100	50	143	6	24	24	68	62	15	14 398	41 493	40 978	957		
Leksand	262	66	33	113	X	13	31	43	X	19	8 930	34 084	34 401	589		
Ludvika	906	185	156	400	14	37	114	243	236	137	40 809	45 043	46 797	1 589		
Malung-Sälen	232	58	41	81	X	13	32	73	68	18	6 638	28 612	28 657	656		
Mora	339	91	62	141	X	12	25	61	57	14	9 373	27 648	28 148	468		
Orsa	207	53	41	86	X	X	21	49	X	12	8 488	41 006	40 770	1 241		
Rättvik	254	75	36	104	X	7	25	36	32	X	8 793	34 618	34 356	816		
Smedjebacken	267	47	44	124	16	10	26	49	X	54	8 091	30 304	31 711	758		
Säter	136	40	15	51	X	X	18	31	X	32	4 279	31 464	32 137	394		
Vansbro ²⁹⁾	69	22	8	22	X	X	8	11	X	4	1 729	25 058	25 248	256		
Älvdalen	88	22	16	37	X	X	X	13	X	X	1 721	19 556	19 361	242		

Tabell 12 Biståndshushåll och ekonomiskt bistånd (exklusive introduktionsersättning) på läns- och kommunnivå, avseende 2013

Län	Samtliga bistånds- hushåll ^{1,2)}	Ensamstående				Sammanboende par ³⁾		Utrikes- födda ^{4,5)} hushåll exkl. flykting- hushåll	därav både sökande och ev. med- sökande är utrikes födda	Flykting- hushåll	Utbetalt ekonomiskt bistånd tkr	Bistånds- belopp/ hushåll, kr	Bistånds- belopp/ hushåll exkl. flyktingar, kr	Bistånds- belopp/ invånare, kr
		kvinnor		män		utan barn	med barn							
Gävleborgs län	9 271	2 184	1 595	3 441	397	374	1 001	2 675	2 584	918	324 376	34 988	35 169	1 170
Böllnäs	845	197	148	377	15	27	77	221	213	59	25 613	30 311	31 110	979
Gävle	3 367	778	586	1 169	160	119	299	1 192	1 163	317	118 297	35 134	36 121	1 223
Hofors	431	107	71	167	22	22	38	114	X	72	15 973	37 061	36 043	1 679
Hudiksvall	1 262	307	226	438	88	X	142	259	244	86	42 928	34 016	33 966	1 166
Ljusdal	615	132	107	226	57	X	72	146	140	43	20 104	32 690	32 063	1 063
Nordanstig	266	58	47	105	7	12	37	48	X	35	7 940	29 851	29 574	835
Ockelbo	239	57	37	103	0	X	28	33	28	72	8 357	34 967	36 086	1 436
Ovanåker	315	77	56	127	11	9	35	52	48	21	10 556	33 512	33 966	928
Sandviken	1 219	297	194	442	20	69	190	410	400	141	51 200	42 002	40 584	1 377
Söderhamn	799	202	134	327	19	27	85	215	205	74	23 407	29 295	29 416	924
Västernorrlands län	6 188	1 422	950	2 697	147	276	663	1 826	1 749	679	241 627	39 048	39 819	998
Härnösand	752	167	93	354	17	43	74	220	209	100	23 097	30 714	32 046	944
Kramfors	521	125	62	234	41	21	38	141	132	37	17 258	33 125	33 511	934
Sollefteå	572	128	94	240	10	30	65	129	123	144	19 208	33 581	35 461	976
Sundsvall	2 729	638	453	1 208	36	101	284	870	840	216	114 064	41 797	41 829	1 178
Timrå	548	131	101	219	22	X	56	148	141	59	20 582	37 558	37 496	1 142
Ånge	235	49	28	109	X	16	19	39	X	17	7 151	30 431	32 526	745
Örnsköldsvik	896	197	124	375	19	50	131	297	284	111	40 266	44 940	46 538	732
Jämtlands län	2 981	750	417	1 202	154	131	301	657	631	457	95 590	32 067	33 037	757
Berg	150	36	16	65	X	12	16	26	X	22	4 067	27 116	27 601	566
Bräcke	224	51	33	90	X	17	27	53	X	63	6 898	30 796	32 077	1 044
Härjedalen	210	46	29	91	18	X	16	44	X	37	7 038	33 514	35 754	686
Krokom	259	68	36	107	10	8	30	61	X	43	6 707	25 897	26 710	459
Ragunda	130	32	19	51	8	7	13	18	X	12	3 165	24 343	23 945	579
Strömsund	427	91	70	146	14	30	66	129	124	83	15 048	35 241	35 084	1 248
Åre	176	36	29	77	6	X	16	32	X	42	3 203	18 197	20 213	308
Östersund	1 459	399	192	606	91	X	123	299	291	160	49 464	33 903	34 743	828

Tabell 12 Biståndshushåll och ekonomiskt bistånd (exklusive introduktionsersättning) på läns- och kommunnivå, avseende 2013

Län Kommun	Samtliga bistånds- hushåll ^{1, 2)}	Ensamstående				Sammanboende par ³⁾		Utrikes- födda ^{4, 5)} hushåll exkl. flykting- hushåll	därav både sökande och ev. med- sökande är utrikes födda	Flykting- hushåll	Utbetalt ekonomiskt bistånd tkr	Bistånds- belopp/ hushåll, kr	Bistånds- belopp/ hushåll exkl. flyktingar, kr	Bistånds- belopp/ invånare, kr
		kvinnor		män		utan barn	med barn							
		utan barn	med barn	utan barn	med barn									
Västerbottens län	5 956	1 477	775	2 608	199	260	545	1 675	1 574	670	225 383	37 841	38 310	865
Bjurholm	75	X	13	33	0	X	14	20	X	8	2 809	37 451	32 966	1 157
Dorotea	79	18	X	44	X	X	X	15	X	20	2 287	28 955	29 637	824
Lycksele
Malå	88	16	11	36	X	6	13	17	13	14	2 175	24 721	27 136	685
Nordmaling	206	42	33	80	18	17	16	35	X	22	6 653	32 295	32 499	947
Norsjö	50	7	14	22	X	X	X	18	18	15	1 633	32 668	22 351	391
Robertsfors	143	28	17	58	X	X	24	33	28	25	4 363	30 510	29 582	648
Skellefteå	1 798	446	237	844	22	87	157	515	488	188	74 033	41 175	40 360	1 030
Sorsele	133	18	8	54	X	4	18	28	X	68	3 076	23 125	18 451	1 168
Storuman	121	26	15	51	4	6	11	15	X	17	2 738	22 629	23 494	458
Umeå	2 271	615	280	996	103	75	184	725	688	149	92 354	40 667	41 185	784
Vilhelmina	193	49	34	74	5	9	22	48	X	32	5 091	26 378	28 251	736
Vindeln	88	19	10	33	6	0	8	18	18	17	2 264	25 723	29 044	423
Vännäs	184	53	18	82	7	8	16	47	42	10	5 906	32 097	31 426	691
Åsele	110	15	9	63	X	X	7	16	X	51	2 233	20 300	23 286	766
Norrbottens län	4 988	1 218	724	2 205	266	187	325	1 173	1 112	402	170 316	34 145	34 306	684
Arjeplog	110	31	8	50	X	4	X	19	X	35	3 171	28 831	29 182	1 051
Arvidsjaur	205	47	25	91	5	9	16	55	51	34	5 044	24 605	26 606	780
Boden ⁶⁾	608	132	99	247	48	22	55	139	127	64	18 719	30 788	30 074	675
Gällivare	263	75	35	127	10	X	8	38	X	13	7 130	27 111	27 325	389
Haparanda	221	51	35	104	7	X	18	98	94	X	5 679	25 699	25 705	574
Jokkmokk	69	18	12	27	4	X	X	13	13	6	1 522	22 061	20 977	300
Kalix	383	80	49	181	29	10	25	65	60	49	13 974	36 485	36 585	849
Kiruna	226	53	40	119	X	5	5	45	45	12	6 078	26 896	26 944	263
Luleå	1 745	446	250	771	96	64	118	480	461	85	69 346	39 740	39 993	923
Pajala	83	10	13	42	5	5	4	30	X	4	2 446	29 471	28 367	389
Piteå	759	224	109	323	41	32	X	99	92	31	24 449	32 213	32 170	594
Älvsbyn	194	39	33	75	X	11	25	35	X	39	6 756	34 826	33 642	826
Övertorneå	86	15	11	33	5	8	6	28	X	24	2 460	28 599	28 210	710

Tabell 12 Biståndshushåll och ekonomiskt bistånd (exklusive introduktionsersättning) på läns- och kommunnivå, avseende 2013

Län Kommun	Samtliga bistånds- hushåll ^{1, 2)}	Ensamstående				Sammanboende par ³⁾		Utrikes- födda ^{4, 5)} hushåll exkl. flykting- hushåll	därav både sökande och ev. med- sökande är utrikes födda	Flykting- hushåll	Utbetalt ekonomiskt bistånd tkr	Bistånds- belopp/ hushåll, kr	Bistånds- belopp/ hushåll exkl. flyktingar, kr	Bistånds- belopp/ invånare, kr
		kvinnor	män	utan barn	med barn	utan barn	med barn							
Övertorneå	106	19	14	48	X	6	15	44	X	X	3 541	33 402	33 709	747

1) Hushållen räknas en gång per kommun och län samt en gång i riket.

2) Inklusive hushåll med okänd hushållstyp.

3) Här jämföras samboende, registrerade partnerskap och gifta par.

4) Minst en av registerledaren och dennes ev. sammanboende är utrikesfödda.

5) Inklusive okänt födelseland.

Information gällande partiellt bortfall.

6) Boden partiellt bortfall januari-mars.

7) Nacka partiellt bortfall december.

8) Nynäshamn partiellt bortfall januari.

9) Solna partiellt bortfall januari-juni.

10) Vetlanda partiellt bortfall december.

11) Mönsterås partiellt bortfall december.

12) Mörbylånga partiellt bortfall december.

13) Nybro partiellt bortfall december.

14) Olofström partiellt bortfall december.

15) Bjuv partiellt bortfall december.

16) Höör partiellt bortfall december.

17) Kävlinge partiellt bortfall december.

18) Malmö partiellt bortfall december.

19) Sjöbo partiellt bortfall december.

20) Vellinge partiellt bortfall december.

21) Töreboda partiellt bortfall december.

22) Uddevalla partiellt bortfall december.

23) Vårgårda partiellt bortfall december.

24) Grums partiellt bortfall december.

25) Säffle partiellt bortfall december.

26) Hällefors partiellt bortfall december.

27) Karlskoga partiellt bortfall december.

28) Sala partiellt bortfall december.

29) Vansbro partiellt bortfall januari-februari.

Tabell 12 Biståndshushåll och ekonomiskt bistånd (exklusive introduktionsersättning) på läns- och kommunnivå, avseende 2013

Län Kommun	Samtliga bistånds- hushåll ^{1,2)}	Ensamstående				Sammanboende par ³⁾		Utrikes- födda ^{4,5)} hushåll exkl. flykting- hushåll	därav både sökande och ev. med- sökande är utrikes födda	Flykting- hushåll	Utbetalt ekonomiskt bistånd tkr	Bistånds- belopp/ hushåll, kr	Bistånds- belopp/ hushåll exkl. flyktingar, kr	Bistånds- belopp/ invånare, kr
		kvinnor		män		utan barn	med barn							
		utan barn	med barn	utan barn	med barn	barn	barn							

.. Totalt bortfall, Upplands Väsby och Vallentuna skattas på läns- och riksnivå med värden från 2012.

Botkyrka, Högsby och Lycksele saknar värden från 2012 och skattas därför på läns- och riksnivå med värden från 2011.

Tabell 13 Biståndsmottagare efter kön, inrikes-, utrikes födda, antal barn, andel av befolkning på riks-, läns-

Län Kommun	Totalt antal bistånds- mottagare ¹⁾	Antal vuxna biståndsmottagare					Antal barn under 18 år 2013	Biståndsmot- tagare i % av befolkningen 2013	
		Totalt ²⁾	därav		därav				
			kvinnor	män	inrikes- födda	utrikesfödda ³⁾ exkl. flyktingar			flyktingar
Hela riket	411 485	271 396	132 271	139 094	127 460	121 545	22 391	140 089	4,3
Stockholms län	64 627	44 915	22 258	22 657	17 916	24 434	2 565	19 712	3,0
Botkyrka
Danderyd	258	184	97	87	61	93	30	74	0,8
Ekerö	485	338	164	174	229	85	24	147	1,8
Haninge	2 644	1 845	897	948	943	818	84	799	3,3
Huddinge	3 153	2 277	1 147	1 130	863	1 306	108	876	3,1
Järfälla	2 834	1 919	978	941	683	1 053	183	915	4,1
Lidingö	480	325	166	159	144	171	10	155	1,1
Nacka ⁵⁾	1 716	1 216	577	639	477	668	71	500	1,8
Norrtälje	1 463	1 031	494	537	707	269	55	432	2,6
Nykvarn	197	145	61	84	113	26	6	52	2,1
Nynäshamn ⁶⁾	1 162	789	378	411	460	303	26	373	4,4
Salem	504	336	165	171	195	123	18	168	3,2
Sigtuna	1 791	1 185	604	581	390	725	70	606	4,2
Sollentuna	1 470	1 012	537	475	346	571	95	458	2,2
Solna ⁷⁾	614	454	206	248	225	186	43	160	0,9
Stockholm	28 227	19 474	9 503	9 971	7 542	11 046	886	8 753	3,2
Sundbyberg	1 657	1 141	577	564	365	650	126	516	4,0
Södertälje	7 204	5 024	2 594	2 430	1 302	3 315	407	2 180	8,0
Tyresö	985	700	360	340	445	236	19	285	2,2
Täby	624	469	225	244	246	200	23	155	0,9
Upplands Väsby
Upplands-Bro	1 061	710	371	339	341	317	52	351	4,3

Tabell 13 Biståndsmottagare efter kön, inrikes-, utrikes födda, antal barn, andel av befolkning på riks-, läns-

Län Kommun	Totalt antal bistånds- mottagare ¹⁾	Antal vuxna biståndsmottagare						Antal barn under 18 år	Biståndsmot- tagare i % av befolkningen 2013
		Totalt ²⁾	därav		därav		flyktingar 2013		
			kvinnor	män	inrikes- födda	utrikesfödda ³⁾ exkl. flyktingar			
Vallentuna
Vaxholm	141	97	47	50	61	31	5	44	1,3
Värmdö	868	628	299	329	391	200	37	240	2,2
Österåker	818	569	254	315	336	211	22	249	2,0
Uppsala län	12 934	8 831	4 266	4 565	4 341	3 968	522	4 103	3,8
Enköping	1 146	717	362	355	385	252	80	429	2,8
Heby	601	411	185	226	269	120	22	190	4,5
Håbo	443	309	149	160	221	68	20	134	2,2
Knivsta	365	233	121	112	111	96	26	132	2,4
Tierp	1 254	814	405	409	583	219	12	440	6,2
Uppsala	8 189	5 719	2 738	2 981	2 373	3 037	309	2 470	4,0
Älvkarleby	498	330	156	174	197	101	32	168	5,5
Östhammar	560	381	184	197	254	96	31	179	2,6
Södermanlands län	20 264	12 586	6 313	6 272	5 477	5 760	1 349	7 678	7,3
Eskilstuna	10 740	6 763	3 386	3 377	2 641	3 436	686	3 977	10,8
Flen	1 341	803	397	406	302	389	112	538	8,3
Gnesta	324	238	105	132	158	69	11	86	3,1
Katrineholm	2 953	1 701	868	833	703	808	190	1 252	9,0
Nyköping	2 201	1 370	685	685	684	501	185	831	4,2
Oxelösund	423	309	142	167	185	92	32	114	3,7
Strängnäs	1 594	1 002	507	495	603	343	56	592	4,8
Trosa	232	156	85	71	108	39	9	76	2,0
Vingåker	593	340	188	152	152	111	77	253	6,7

Tabell 13 Biståndsmottagare efter kön, inrikes-, utrikes födda, antal barn, andel av befolkning på riks-, läns-

Län Kommun	Totalt antal bistånds- mottagare ¹⁾	Antal vuxna biståndsmottagare					Antal barn under 18 år	Biståndsmot- tagare i % av befolkningen 2013	
		Totalt ²⁾	därav		därav				
			kvinnor	män	inrikes- födda	utrikesfödda ³⁾ exkl. flyktingar			flyktingar 2013
Östergötlands län	25 415	15 989	7 800	8 189	7 266	7 508	1 215	9 426	5,8
Boxholm	278	178	88	90	95	36	47	100	5,3
Finspång	978	647	310	337	434	175	38	331	4,7
Kinda	539	309	141	168	207	59	43	230	5,5
Linköping	8 895	5 478	2 720	2 758	1 857	3 189	432	3 417	6,0
Mjölby	1 266	850	407	443	559	279	12	416	4,8
Motala	1 640	1 058	482	576	495	401	162	582	3,9
Norrköping	10 507	6 542	3 226	3 316	2 920	3 229	393	3 965	7,9
Söderköping	345	259	117	142	207	35	17	86	2,4
Vadstena	231	157	75	82	119	32	6	74	3,1
Valdemarsvik	136	104	50	54	91	7	6	32	1,8
Ydre	139	89	43	46	54	19	16	50	3,8
Åtvidaberg	419	296	131	165	215	60	21	123	3,7
Ödeshög	252	171	85	86	110	27	34	81	4,9
Jönköpings län	16 166	10 593	5 152	5 441	4 985	4 559	1 049	5 573	4,8
Aneby	319	221	104	117	130	59	32	98	5,0
Eksjö	792	565	270	295	373	143	49	227	4,8
Gislaved	1 276	736	375	361	328	343	65	540	4,4
Gnosjö	582	349	155	194	169	133	47	233	6,2
Habo	226	152	64	88	88	44	20	74	2,1
Jönköping	6 162	4 297	2 085	2 212	1 959	2 095	243	1 865	4,7
Mullsjö	217	153	87	66	115	X	X	64	3,1
Nässjö	2 204	1 335	640	695	536	561	238	869	7,5
Sävsjö	708	406	197	209	124	171	111	302	6,5

Tabell 13 Biståndsmottagare efter kön, inrikes-, utrikes födda, antal barn, andel av befolkning på riks-, läns-

Län Kommun	Totalt antal bistånds- mottagare ¹⁾	Antal vuxna biståndsmottagare						Antal barn under 18 år	Biståndsmot- tagare i % av befolkningen 2013
		Totalt ²⁾	därav		därav				
			kvinnor	män	inrikes- födda	utrikesfödda ³⁾ exkl. flyktingar	flyktingar 2013		
Tranås	1 259	842	417	425	462	295	85	417	6,9
Vaggeryd	433	286	142	144	144	133	9	147	3,3
Vetlanda ⁸⁾	957	600	293	307	278	254	68	357	3,6
Värnamo	1 220	810	398	412	386	334	90	410	3,7
Kronobergs län	9 235	5 599	2 681	2 918	2 039	2 617	943	3 636	5,0
Alvesta	1 418	843	413	430	284	372	187	575	7,4
Lessebo	603	363	166	197	137	133	93	240	7,5
Ljungby	857	561	263	298	280	222	59	296	3,1
Markaryd	312	196	90	106	90	77	29	116	3,3
Tingsryd	516	314	133	181	175	90	49	202	4,2
Uppvidinge	418	239	109	130	109	62	68	179	4,5
Växjö	4 719	2 823	1 383	1 440	864	1 533	426	1 896	5,5
Älmhult	509	336	158	178	136	151	49	173	3,2
Kalmar län	8 160	5 408	2 577	2 831	3 064	1 739	605	2 752	3,5
Borgholm	368	264	120	144	205	42	17	104	3,4
Emmaboda	266	182	84	98	107	36	39	84	3,0
Hultsfred	448	292	135	157	128	103	61	156	3,3
Högsby
Kalmar	2 402	1 543	739	804	650	682	211	859	3,8
Mönsterås ⁹⁾	366	242	104	138	145	63	34	124	2,8
Mörbylånga ¹⁰⁾	228	174	88	86	140	26	8	54	1,6
Nybro ¹¹⁾	565	367	178	189	204	109	54	198	2,9
Oskarshamn	833	555	274	281	291	211	53	278	3,2
Torsås	274	182	89	93	119	33	30	92	4,0

Tabell 13 Biståndsmottagare efter kön, inrikes-, utrikes födda, antal barn, andel av befolkning på riks-, läns-

Län Kommun	Totalt antal bistånds- mottagare ¹⁾	Antal vuxna biståndsmottagare						Antal barn under 18 år	Biståndsmot- tagare i % av befolkningen 2013
		Totalt ²⁾	därav		därav		flyktingar 2013		
			kvinnor	män	inrikes- födda	utrikesfödda ³⁾ exkl. flyktingar			
Vimmerby	618	401	193	208	219	140	42	217	4,0
Västervik	1 583	1 045	502	543	747	241	57	538	4,4
Gotlands län	2 660	1 858	897	961	1 535	292	31	802	4,7
Gotland	2 660	1 858	897	961	1 535	292	31	802	4,7
Blekinge län	6037	3926	1838	2084	1987	1552	387	2111	4
Karlshamn	957	624	312	312	303	209	112	333	3,1
Karlskrona	3 031	1 977	886	1 087	962	859	156	1 054	4,8
Olofström ¹²⁾	295	196	107	89	99	79	18	99	2,3
Ronneby	1 125	711	325	386	357	269	85	414	4,0
Sölvesborg	673	450	223	227	288	144	18	223	4,0
Skåne län	64 260	41 576	20 532	21 043	16 684	22 316	2 576	22 684	5,1
Bjuv ¹³⁾	685	457	256	201	242	207	8	228	4,6
Bromölla	471	297	160	137	173	84	40	174	3,8
Burlöv	900	615	293	322	254	344	17	285	5,3
Båstad	381	269	137	132	165	85	19	112	2,7
Eslöv	1 353	905	427	477	492	354	59	448	4,3
Helsingborg	7 943	5 067	2 472	2 595	2 065	2 857	145	2 876	6,0
Hässleholm	1 541	1 012	491	521	536	410	66	529	3,1
Höganäs	398	272	126	146	155	107	10	126	1,6
Hörby	746	496	250	246	277	179	40	250	5,0
Höör ¹⁴⁾	497	334	148	186	248	76	10	163	3,2
Klippan	547	359	177	182	244	X	X	188	3,3
Kristianstad	4 677	2 867	1 448	1 419	1 022	1 516	329	1 810	5,8
Kävlinge ¹⁵⁾	434	310	147	163	221	83	6	124	1,5

Tabell 13 Biståndsmottagare efter kön, inrikes-, utrikes födda, antal barn, andel av befolkning på riks-, läns-

Län Kommun	Totalt antal bistånds- mottagare ¹⁾	Antal vuxna biståndsmottagare						Antal barn under 18 år	Biståndsmot- tagare i % av befolkningen 2013
		Totalt ²⁾	därav		därav		flyktingar 2013		
			kvinnor	män	inrikes- födda	utrikesfödda ³⁾ exkl. flyktingar			
Landskrona	3 374	2 107	1 066	1 041	733	1 283	91	1 267	7,9
Lomma	179	124	61	63	61	50	13	55	0,8
Lund	3 217	2 217	1 048	1 169	969	1 087	161	1 000	2,8
Malmö ¹⁶⁾	28 923	18 655	9 280	9 375	5 503	11 957	1 195	10 268	9,3
Osby	596	352	171	181	160	154	38	244	4,7
Perstorp	471	292	159	133	162	115	15	179	6,6
Simrishamn	581	370	167	203	265	64	41	211	3,1
Sjöbo ¹⁷⁾	420	297	135	162	230	53	14	123	2,3
Skurup	345	240	127	113	186	50	4	105	2,3
Staffanstorps	427	257	121	136	181	71	5	170	1,9
Svalöv	564	366	175	191	205	125	36	198	4,2
Svedala	320	210	103	107	164	39	7	110	1,6
Tomelilla	461	303	172	131	194	82	27	158	3,6
Trelleborg	1 467	1 027	524	503	633	378	16	440	3,4
Vellinge ¹⁸⁾	152	113	58	55	80	25	8	39	0,5
Ystad	643	454	221	233	306	125	23	189	2,2
Åstorp	856	545	278	267	292	217	36	311	5,8
Ängelholm	770	566	257	309	352	176	38	204	1,9
Örkelljunga	408	270	135	135	165	67	38	138	4,2
Östra Göinge	605	362	177	185	216	89	57	243	4,4
Hallands län	7 687	5 343	2 614	2 729	3 132	1 983	228	2 344	2,5
Falkenberg	1 451	958	489	469	509	425	24	493	3,5
Halmstad	2 460	1 768	863	905	873	841	54	692	2,6
Hylte	562	382	183	199	178	135	69	180	5,6

Tabell 13 Biståndsmottagare efter kön, inrikes-, utrikes födda, antal barn, andel av befolkning på riks-, läns-

Län Kommun	Totalt antal bistånds- mottagare ¹⁾	Antal vuxna biståndsmottagare						Antal barn under 18 år	Biståndsmot- tagare i % av befolkningen 2013
		Totalt ²⁾	därav		därav		flyktingar 2013		
			kvinnor	män	inrikes- födda	utrikesfödda ³⁾ exkl. flyktingar			
Kungsbacka	1 307	869	416	453	658	184	27	438	1,7
Laholm	801	525	262	263	348	139	38	276	3,4
Varberg	1 186	893	427	466	591	281	21	293	2,0
Västra Götalands län	75 160	49 794	24 200	25 575	22 382	22 961	4 451	25 366	4,7
Ale	793	583	290	293	370	196	17	210	2,8
Alingsås	1 193	794	384	410	444	250	100	399	3,1
Bengtstors	406	290	129	161	206	74	10	116	4,2
Bollebygd	249	171	80	91	124	36	11	78	2,9
Borås	4 639	2 914	1 464	1 450	1 039	1 528	347	1 725	4,4
Dals-Ed	221	137	65	72	93	30	14	84	4,7
Essunga	149	103	55	48	80	16	7	46	2,7
Falköping	1 884	1 085	549	536	425	458	202	799	5,9
Färgelanda	254	167	85	82	107	25	35	87	3,9
Grästorp	147	95	46	49	63	20	12	52	2,6
Gullspång	300	203	96	107	96	64	43	97	5,8
Göteborg	37 034	24 704	12 015	12 673	9 025	13 696	1 983	12 330	7,0
Götene	446	289	141	148	176	80	33	157	3,4
Herrljunga	449	279	145	134	179	77	23	170	4,8
Hjo	290	237	106	131	191	33	13	53	3,3
Härryda	671	466	231	235	253	170	43	205	1,9
Karlsborg	148	112	54	58	91	X	X	36	2,2
Kungälv	1 025	730	336	394	467	232	31	295	2,4
Lerum	983	689	332	354	469	200	20	294	2,5
Lidköping	916	636	307	329	371	208	57	280	2,4

Tabell 13 Biståndsmottagare efter kön, inrikes-, utrikes födda, antal barn, andel av befolkning på riks-, läns-

Län Kommun	Totalt antal bistånds- mottagare ¹⁾	Antal vuxna biståndsmottagare						Antal barn under 18 år	Biståndsmot- tagare i % av befolkningen 2013
		Totalt ²⁾	därav		därav		flyktingar 2013		
			kvinnor	män	inrikes- födda	utrikesfödda ³⁾ exkl. flyktingar			
Lilla Edet	647	433	222	211	275	144	14	214	5,1
Lysekil	654	426	188	238	224	152	50	228	4,5
Mariestad	762	535	242	293	363	137	35	227	3,2
Mark	1 221	850	422	428	593	208	49	371	3,6
Mellerud	419	284	128	156	165	101	18	135	4,7
Munkedal	340	238	115	123	165	X	X	102	3,3
Mölnadal	1 681	1 201	593	608	608	471	122	480	2,7
Orust	389	278	133	145	214	48	16	111	2,6
Partille	890	629	301	328	336	250	43	261	2,5
Skara	879	533	269	264	283	192	58	346	4,8
Skövde	1 166	815	410	405	397	352	66	351	2,2
Sotenäs	203	147	71	76	121	X	X	56	2,3
Stenungsund	737	539	257	282	363	114	62	198	3,0
Strömstad	212	140	79	61	57	63	20	72	1,7
Svenljunga	483	294	145	149	161	99	34	189	4,7
Tanum	262	189	90	99	125	47	17	73	2,1
Tibro	433	291	136	155	156	124	11	142	4,0
Tidaholm	421	272	137	135	203	58	11	149	3,4
Tjörn	310	234	101	133	182	47	5	76	2,1
Tranemo	493	299	143	156	156	106	37	194	4,3

Tabell 13 Biståndsmottagare efter kön, inrikes-, utrikes födda, antal barn, andel av befolkning på riks-, läns-

Län Kommun	Totalt antal bistånds- mottagare ¹⁾	Antal vuxna biståndsmottagare						Antal barn under 18 år	Biståndsmot- tagare i % av befolkningen 2013
		Totalt ²⁾	därav		därav		flyktingar 2013		
			kvinnor	män	inrikes- födda	utrikesfödda ³⁾ exkl. flyktingar			
Trollhättan	4 732	2 863	1 416	1 447	1 003	1 513	347	1 869	8,4
Töreboda ¹⁹⁾	436	299	139	160	188	72	39	137	4,8
Uddevalla ²⁰⁾	2 297	1 541	732	809	713	666	162	756	4,4
Ulricehamn	786	495	219	276	265	170	60	291	3,4
Vara	489	334	144	190	234	61	39	155	3,1
Vårgårda ²¹⁾	381	260	132	128	141	75	44	121	3,4
Vänersborg	1 569	1 040	506	534	580	354	106	529	4,2
Åmål	672	470	226	244	267	127	76	202	5,5
Öckerö	297	223	90	133	199	X	X	74	2,4
Värmlands län	12 024	8 409	4 021	4 388	5 391	2 335	683	3 615	4,4
Arvika	1 155	797	414	383	519	205	73	358	4,5
Eda	395	278	135	143	151	116	11	117	4,7
Filipstad	862	546	239	307	273	137	136	316	8,2
Forshaga	403	298	140	158	240	42	16	105	3,6
Grums ²²⁾	456	319	158	161	260	32	27	137	5,1
Hagfors	647	452	213	239	323	88	41	195	5,3
Hammarö	363	262	126	136	211	41	10	101	2,4
Karlstad	4 020	2 872	1 358	1 514	1 747	1 015	110	1 148	4,6
Kil	496	337	172	165	248	72	17	159	4,2
Kristinehamn	1 339	953	449	504	594	281	78	386	5,6
Munkfors	191	145	55	90	96	15	34	46	5,2
Storfors	280	177	83	94	78	61	38	103	6,8
Sunne	367	278	140	138	225	45	8	89	2,8
Säffle ²³⁾	484	325	162	163	192	81	52	159	3,2

Tabell 13 Biståndsmottagare efter kön, inrikes-, utrikes födda, antal barn, andel av befolkning på riks-, läns-

Län Kommun	Totalt antal bistånds- mottagare ¹⁾	Antal vuxna biståndsmottagare					Antal barn under 18 år	Biståndsmot- tagare i % av befolkningen 2013	
		Totalt ²⁾	därav		därav inrikes- födda	därav utrikesfödda ³⁾ exkl. flyktingar			
			kvinnor	män					
Torsby	507	375	176	199	278	60	37	132	4,2
Årjäng	289	180	87	93	94	75	11	109	2,9
Örebro län	14 113	9 272	4 512	4 760	4 518	3 986	768	4 841	5,0
Askersund	270	200	102	98	180	X	X	70	2,4
Degerfors	495	379	174	205	255	82	42	116	5,2
Hallsberg	485	335	176	159	197	112	26	150	3,2
Hällefors ²⁴⁾	378	243	111	132	94	110	39	135	5,4
Karlskoga ²⁵⁾	1 345	916	437	479	541	318	57	429	4,5
Kumla	902	598	308	290	288	243	67	304	4,3
Laxå	48	32	17	15	24	X	X	16	0,9
Lekeberg	198	146	85	61	134	12	0	52	2,7
Lindesberg	1 610	937	453	484	452	343	142	673	7,0
Ljusnarsberg	127	99	48	51	77	X	X	28	2,6
Nora	518	325	158	167	160	126	39	193	5,0
Örebro	7 879	5 167	2 502	2 665	2 178	2 629	360	2 712	5,6
Västmanlands län	14 079	9 088	4 538	4 550	4 223	4 061	804	4 991	5,5
Arboga	761	534	269	265	332	184	18	227	5,7
Fagersta	661	409	197	212	211	149	49	252	5,2
Hallstahammar	888	538	255	283	194	226	118	350	5,8
Kungsör	328	225	115	110	106	94	25	103	4,0
Köping	1 750	1 065	574	491	465	481	119	685	7,0
Norberg	310	223	106	117	167	33	23	87	5,5
Sala ²⁶⁾	1 053	725	345	380	484	171	70	328	4,9
Skinnskatteberg	253	174	74	100	113	38	23	79	5,7

Tabell 13 Biståndsmottagare efter kön, inrikes-, utrikes födda, antal barn, andel av befolkning på riks-, läns-

Län Kommun	Totalt antal bistands- mottagare ¹⁾	Antal vuxna biståndsmottagare						Antal barn under 18 år	Biståndsmot- tagare i % av befolkningen 2013
		Totalt ²⁾	därav		därav				
			kvinnor	män	inrikes- födda	utrikesfödda ³⁾ exkl. flyktingar	flyktingar 2013		
Surahammar	425	274	134	140	142	81	51	151	4,3
Västerås	7 780	5 032	2 521	2 511	2 082	2 638	312	2 748	5,5
Dalarnas län	14 571	9 137	4 459	4 672	5 150	2 924	1 063	5 434	5,3
Avesta	1 049	699	343	356	405	255	39	350	4,9
Borlänge	4 803	2 650	1 297	1 353	1 004	1 167	479	2 153	9,7
Falun	3 111	2 134	1 060	1 068	1 373	601	160	977	5,5
Gagnef	276	190	83	107	148	27	15	86	2,8
Hedemora	554	407	205	202	290	97	20	147	3,7
Leksand	448	313	145	168	232	57	24	135	3,0
Ludvika	1 725	1 053	488	565	565	326	162	672	6,7
Malung-Sälen	464	285	150	135	158	105	22	179	4,6
Mora	530	376	192	184	287	73	16	154	2,6
Orsa	362	244	120	124	157	68	19	118	5,3
Rättvik	396	289	142	147	250	X	X	107	3,7
Smedjebacken	520	307	129	178	181	62	64	213	4,9
Säter	252	166	85	81	78	49	39	86	2,3
Vansbro ²⁷⁾	132	79	40	39	59	14	6	53	2,0
Älvdalen	160	102	51	51	84	14	4	58	2,2
Gävleborgs län	16 701	10 703	5 274	5 429	5 986	3 611	1 106	5 998	6,0
Bollnäs	1 412	950	447	503	605	279	66	462	5,4
Gävle	5 921	3 672	1 845	1 827	1 785	1 556	331	2 249	6,1
Hofors	735	480	236	244	265	142	73	255	7,7
Hudiksvall	2 349	1 510	747	763	1 040	354	116	839	6,4
Ljusdal	1 166	731	341	390	473	196	62	435	6,2

Tabell 13 Biståndsmottagare efter kön, inrikes-, utrikes födda, antal barn, andel av befolkning på riks-, läns-

Län Kommun	Totalt antal bistånds- mottagare ¹⁾	Antal vuxna biståndsmottagare						Antal barn under 18 år	Biståndsmot- tagare i % av befolkningen 2013
		Totalt ²⁾	därav		därav				
			kvinnor	män	inrikes- födda	utrikesfödda ³⁾ exkl. flyktingar	flyktingar 2013		
Nordanstig	504	323	156	167	201	74	48	181	5,3
Ockelbo	431	293	138	155	150	55	88	138	7,4
Ovanåker	554	375	187	188	278	69	28	179	4,9
Sandviken	2 358	1 573	787	786	731	636	206	785	6,3
Söderhamn	1 420	916	449	467	552	274	90	504	5,6
Västernorrlands län	10 756	7 273	3 379	3 894	4 046	2 408	819	3 483	4,4
Härnösand	1 286	908	398	510	487	289	132	378	5,3
Kramfors	840	587	258	329	379	163	45	253	4,5
Sollefteå	1 028	697	328	369	336	186	175	331	5,2
Sundsvall	4 646	3 114	1 463	1 651	1 766	1 099	249	1 532	4,8
Timrå	996	640	308	332	373	199	68	356	5,5
Ånge	366	258	111	147	200	51	7	108	3,8
Örnsköldsvik	1 701	1 151	539	612	558	444	149	550	3,1
Jämtlands län	5 174	3 477	1 638	1 839	2 061	873	543	1 697	4,1
Berg	283	186	87	99	121	39	26	97	3,9
Bräcke	416	286	132	154	126	81	79	130	6,3
Härjedalen	357	245	102	143	147	57	41	112	3,5
Krokom	456	297	138	159	166	81	50	159	3,1
Ragunda	233	155	72	83	118	24	13	78	4,3
Strömsund	864	537	267	270	247	184	106	327	7,2
Åre	303	187	83	104	108	38	41	116	2,9
Östersund	2 354	1 653	782	871	1 084	377	192	701	3,9
Västerbottens län	9 985	6 968	3 161	3 807	4 056	2 160	752	3 017	3,8
Bjurholm	165	107	50	57	60	31	16	58	6,8

Tabell 13 Biståndsmottagare efter kön, inrikes-, utrikes födda, antal barn, andel av befolkning på riks-, läns-

Län Kommun	Totalt antal bistånds- mottagare ¹⁾	Antal vuxna biståndsmottagare						Antal barn under 18 år	Biståndsmot- tagare i % av befolkningen 2013
		Totalt ²⁾	därav		därav		flyktingar 2013		
			kvinnor	män	inrikes- födda	utrikesfödda ³⁾ exkl. flyktingar			
Dorotea	113	85	33	52	47	17	21	28	4,1
Lycksele
Malå	163	108	50	58	71	22	15	55	5,1
Nordmaling	365	240	110	130	164	47	29	125	5,2
Norsjö	128	71	32	39	23	25	23	57	3,1
Robertsfors	271	180	84	96	103	46	31	91	4,0
Skellefteå	2 932	2 092	933	1 159	1 196	653	243	840	4,1
Sorsele	255	141	53	88	47	37	57	114	9,7
Storuman	199	135	61	74	109	13	13	64	3,3
Umeå	3 662	2 611	1 190	1 421	1 523	934	154	1 051	3,1
Vilhelmina	394	239	119	120	131	66	42	155	5,7
Vindeln	140	85	36	49	57	16	12	55	2,6
Vännäs	305	220	101	119	144	60	16	85	3,6
Åsele	158	115	34	81	56	18	41	43	5,4
Norrbottnens län	8 051	5 575	2 513	3 062	3 732	1 410	433	2 476	3,2
Arjeplog	155	108	47	61	61	22	25	47	5,1
Arvidsjaur	324	217	95	122	131	62	24	107	5,0
Boden ⁴⁾	1 085	693	311	382	444	176	73	392	3,9
Gällivare	368	276	122	154	223	41	12	92	2,0
Haparanda	369	245	109	136	133	107	5	124	3,7
Jokkmokk	119	78	39	39	58	16	4	41	2,3
Kalix	645	414	170	244	293	71	50	231	3,9
Kiruna	352	250	107	143	185	49	16	102	1,5
Luleå	2 761	1 999	910	1 089	1 284	601	114	762	3,7

Tabell 13 Biståndsmottagare efter kön, inrikes-, utrikes födda, antal barn, andel av befolkning på riks-, läns-

Län Kommun	Totalt antal bistånds- mottagare ¹⁾	Antal vuxna biståndsmottagare					Antal barn under 18 år	Biståndsmot- tagare i % av befolkningen 2013	
		Totalt ²⁾	därav		inrikes- födda	utrikesfödda ³⁾ exkl. flyktingar			
			kvinnor	män					
Pajala	139	92	34	58	56	32	4	47	2,2
Piteå	1 120	825	404	421	682	108	35	295	2,7
Älvsbyn	376	237	112	125	140	50	47	139	4,6
Överkalix	148	97	39	58	44	34	19	51	4,3
Övertorneå	203	134	56	78	70	59	5	69	4,3

1) Biståndsmottagarna räknas en gång per kommun och län samt en gång i riket.

2) Inklusive biståndsmottagare med okänt kön.

3) Inklusive okänt födelseland.

Information gällande partiellt bortfall.

4) Boden partiellt bortfall januari-mars.

5) Nacka partiellt bortfall december.

6) Nynämsund partiellt bortfall januari.

7) Solna partiellt bortfall januari-juni.

8) Vetlanda partiellt bortfall december.

9) Mönsterås partiellt bortfall december.

10) Mörbylånga partiellt bortfall december.

11) Nybro partiellt bortfall december.

12) Olofström partiellt bortfall december.

13) Bjuv partiellt bortfall december.

14) Höör partiellt bortfall december.

15) Kävlinge partiellt bortfall december.

16) Malmö partiellt bortfall december.

17) Sjöbo partiellt bortfall december.

18) Vellinge partiellt bortfall december.

19) Töreboda partiellt bortfall december.

20) Uddevalla partiellt bortfall december.

21) Vårgårda partiellt bortfall december.

22) Grums partiellt bortfall december.

23) Säffle partiellt bortfall december.

24) Hällefors partiellt bortfall december.

Tabell 13 Biståndsmottagare efter kön, inrikes-, utrikes födda, antal barn, andel av befolkning på riks-, läns-

Län Kommun	Totalt antal bistånds- mottagare ¹⁾	Antal vuxna biståndsmottagare					Antal barn under 18 år	Biståndsmot- tagare i % av befolkningen 2013
		Totalt ²⁾	därav		därav			
			kvinnor	män	inrikes- födda	utrikesfödda ³⁾ exkl. flyktingar	flyktingar 2013	

25) Karlskoga partiellt bortfall december.

26) Sala partiellt bortfall december.

27) Vansbro partiellt bortfall januari-februari.

.. Totalt bortfall, Upplands Väsby och Vallentuna skattas på läns- och riksnivå med värden från 2012.

Botkyrka, Högsby och Lycksele saknar värden från 2012 och skattas därför på läns- och riksnivå med värden från 2011.

Tabell 14 Biståndshushåll och ekonomiskt bistånd på stadsdelsnivå för Stockholm, Malmö och Göteborg, avseende 2013

Kommun Stadsdel	Samtliga bistånds- hushåll ^{1, 4)}	Ensamstående				Sammanboende par ³⁾		Utrikes- födda ^{4, 5)} hushåll exkl. flykting- hushåll	därav både sökande och ev. samman- boende är utrikesfödda	Flykting- hushåll	Utbetalt ekonomiskt bistånd tkr	Bistånds- belopp/ hushåll, kr	Bistånds- belopp/ hushåll exkl. flyktingar, kr
		kvinnor		män		utan barn	med barn						
		utan barn	med barn	utan barn	med barn								
Stockholm	16 595	4 603	2 560	6 900	684	596	1 248	9 011	8 885	732	970 024	58 453	58 787
Bromma	748	236	113	310	40	23	26	296	284	17	34 702	46 393	46 808
Enskede-Årsta och Vantör	2 083	549	341	811	96	87	199	1 163	1 146	57	132 444	63 583	63 932
Farsta	1 317	369	223	563	41	38	83	616	611	35	78 180	59 362	59 070
Hässelby-Vällingby	1 906	500	329	707	78	80	212	1 177	1 162	90	113 432	59 513	60 361
Kungsholmen	384	109	38	208	21	X	X	136	X	7	19 126	49 807	50 211
Liljeholmen-Hägersten	891	299	110	399	41	24	18	275	270	9	44 043	49 431	49 470
Norrmalm	383	125	42	186	17	8	X	112	105	6	21 204	55 363	55 179
Rinkeby-Kista	2 294	621	487	733	88	107	258	1 722	1 709	207	150 340	65 536	66 988
Skarpnäck	907	262	152	364	49	X	49	411	406	40	55 744	61 460	61 338
Skärholmen	1 266	326	233	419	X	82	153	876	864	69	74 133	58 557	58 669
Spånga-Tensta	1 712	435	331	601	69	70	206	1 236	1 224	158	112 888	65 940	67 872
Södermalm	1 149	333	83	644	54	23	X	312	301	21	63 646	55 392	54 966
Älvsjö	300	90	43	132	11	5	19	122	118	7	16 774	55 913	55 351
Östermalm	368	133	X	171	18	9	4	104	100	X	18 814	51 125	51 220
Övrigt (enheten för hemlösa)	887	216	X	652	9	7	X	453	X	8	34 554	38 957	39 127
Malmö	14 810	3 278	2 419	5 412	296	966	2 305	9 054	8 764	1 100	816 940	55 161	57 010
Stadsområde Innerstaden	3 209	746	484	1 341	69	204	341	1 848	1 787	178	170 060	52 995	54 447
Stadsområde Norr	2 320	569	345	974	51	108	246	1 185	1 149	145	116 107	50 046	51 719
Stadsområde Söder	3 944	838	673	1 381	83	289	659	2 494	2 400	275	218 517	55 405	57 005
Stadsområde Väster	2 355	531	390	844	36	133	398	1 414	1 369	142	121 352	51 530	53 127
Stadsområde Öster	3 458	698	611	1 041	63	264	742	2 432	2 363	409	190 904	55 206	58 169
Göteborg	21 146	5 421	3 370	8 503	916	849	2 059	11 191	10 977	1 722	1 176 480	55 636	56 785
Angered	4 568	1 103	898	1 507	X	231	636	3 294	3 241	312	268 357	58 747	59 262
Askim-Frölunda-Högsbo	1 560	426	229	648	68	61	122	711	697	49	85 875	55 048	55 105
Centrum	1 086	304	114	541	76	X	32	353	342	14	54 864	50 520	50 512
Lundby	1 397	411	168	650	64	X	68	552	539	30	68 600	49 105	49 363
Majorna-Linné	1 678	520	148	896	42	X	40	401	388	21	82 849	49 374	49 243
Norra Hisingen	1 386	335	250	588	48	52	109	716	703	59	75 724	54 635	54 991
Västra Göteborg	1 122	283	186	379	47	61	166	592	577	40	66 440	59 215	59 518
Västra Hisingen	2 691	689	420	1 038	114	117	307	1 490	1 450	216	152 541	56 685	56 692

Tabell 14 Biståndshushåll och ekonomiskt bistånd på stadsdelsnivå för Stockholm, Malmö och Göteborg, avseende 2013

Kommun Stadsdel	Samtliga bistånds- hushåll ^{1, 2)}	Ensamstående				Sammanboende par ³⁾		Utrikes- födda ^{4, 5)} hushåll exkl. flykting- hushåll	därav både sökande och ev. samman- boende är utrikesfödda	Flykting- hushåll	Utbetalt ekonomiskt bistånd tkr	Bistånds- belopp/ hushåll, kr	Bistånds- belopp/ hushåll exkl. flyktingar, kr
		kvinnor		män		utan barn	med barn						
		utan barn	med barn	utan barn	med barn								
Örgryte-Härlanda	1 129	338	126	509	73	X	52	420	406	26	51 619	45 721	45 849
Östra Göteborg	4 278	1 030	806	1 555	197	216	470	2 852	2 817	337	250 022	58 444	59 143
Övrigt (Social resursnämnd)	1 061	246	131	494	15	38	137	241	X	780	19 589	18 463	10 486

1) Hushållen räknas en gång per kommun och län samt en gång i riket.

2) Inklusivt hushåll med okänd hushållstyp.

3) Här jämställs samboende, registrerade partnerskap och gifta par.

4) Minst en av registerledaren och dennes ev. sammanboende är utrikesfödda.

5) Inklusivt okänt födelseland.

Tabell 15 Biståndsmottagare fördelade efter inrikes respektive utrikes födda på stadsdelnivå för Stockholm, Malmö och Göteborg, 2013

Kommun Stadsdel	Totalt antal bistånds- mottagare ¹⁾	Antal vuxna biståndsmottagare					Antal barn under 18 år	
		Totalt ²⁾	därav		därav		flyktingar 2013	
		kvinnor	män	inrikes- födda	utrikesfödda ³⁾ exkl. flyktingar			
Stockholm	28 227	19 474	9 503	9 971	7 542	11 046	886	8 753
Bromma	1 127	832	416	416	472	360	20	295
Enskede-Årsta och Vantör	3 705	2 507	1 240	1 267	942	1 565	67	1 198
Farsta	2 123	1 522	754	768	721	801	41	601
Hässelby-Vällingby	3 623	2 356	1 203	1 153	725	1 630	113	1 267
Kungsholmen	492	403	159	244	254	149	7	89
Liljeholmen-Hägersten	1 229	961	462	499	652	309	12	268
Norrmalm	507	406	181	225	288	118	5	101
Rinkeby-Kista	4 709	2 853	1 564	1 289	459	2 394	249	1 856
Skarpnäck	1 489	1 042	513	529	494	548	52	447
Skärholmen	2 408	1 599	838	761	371	1 228	88	809
Spånga-Tensta	3 499	2 155	1 132	1 023	406	1 749	189	1 344
Södermalm	1 480	1 225	469	756	864	361	27	255
Älvsjö	475	339	167	172	190	149	8	136
Östermalm	464	389	182	207	275	X	X	75
Övrigt (enheten för hemlösa)	915	898	228	670	434	464	8	17
Malmö	28 923	18 655	9 280	9 375	5 503	11 957	1 195	10 268
Stadsområde Innerstaden	5 605	3 818	1 807	2 011	1 365	2 453	177	1 787
Stadsområde Norr	4 035	2 766	1 320	1 446	1 114	1 651	145	1 269
Stadsområde Söder	7 806	4 987	2 510	2 477	1 389	3 598	329	2 819
Stadsområde Väster	4 654	3 032	1 525	1 507	930	2 102	139	1 622
Stadsområde Öster	7 856	4 731	2 458	2 273	847	3 884	476	3 125
Göteborg	37 034	24 704	12 015	12 673	9 025	13 696	1 983	12 330
Angered	9 382	5 735	3 012	2 719	1 201	4 534	359	3 647
Askim-Frölunda-Högsbo	2 535	1 824	886	936	885	939	59	711
Centrum	1 503	1 154	472	682	755	399	11	349
Lundby	2 004	1 516	688	827	850	666	34	488
Majorna-Linné	2 135	1 772	750	1 022	1 319	453	23	363
Norra Hisingen	2 336	1 600	781	819	674	926	66	736
Västra Göteborg	2 272	1 447	743	704	562	885	45	825
Västra Hisingen	4 806	3 153	1 558	1 592	1 081	2 072	244	1 653
Örgryte-Härlanda	1 652	1 230	554	675	725	505	28	422
Östra Göteborg	8 010	5 030	2 543	2 482	1 185	3 845	386	2 980

Tabell 15 Biståndsmottagare fördelade efter inrikes respektive utrikes födda på stadsdelsnivå för Stockholm, Malmö och Göteborg, 2013

Kommun Stadsdel	Totalt antal bistånds- mottagare ¹⁾	Antal vuxna biståndsmottagare						Antal barn under 18 år
		Totalt ²⁾	därav		därav			
			kvinnor	män	inrikes- födda	utrikesfödda ³⁾ exkl. flyktingar	flyktingar	2013
Övrigt (Social resursnämnd)	1 865	1 272	568	704	42	1 230	939	593

1) Biståndsmottagarna räknas en gång per kommun och län samt en gång i riket.

2) Inklusivt biståndsmottagare med okänt kön.

3) Inklusivt okänt födelseland.