

Aborter 2011

Induced abortions 2011

SVERIGES OFFICIELLA STATISTIK
Statistik – Hälsa- och Sjukvård
Aborter 2011

OFFICIAL STATISTICS OF SWEDEN
Statistics – Health and Medical Care
Induced abortions 2011

Information:

Karin Gottvall, tfn 075-247 38 99, karin.gottvall@socialstyrelsen.se
Ellen Lundqvist, tfn 075-247 39 45, ellen.lundqvist@socialstyrelsen.se
Socialstyrelsens växel, tfn 075-247 30 00

Tidigare publicering:

Statistik om aborter har tidigare utkommit i serien Statistiska meddelanden, serie HS (utgivare Statistiska Centralbyrån). Från och med 1995 utges statistik om socialtjänst, hälsa och sjukdomar samt hälso- och sjukvård av Socialstyrelsen.

Previous publication:

Statistics regarding induced abortions was previously published as a Statistical Report (issued by Statistics Sweden). From 1995 statistics on social welfare, health and diseases as well as health care and medical services are issued by the National Board of Health and Welfare.

Korrigerad 2012-11-07: 54 fall varav 51 på Gotland har tillkommit. Detta påverkar resultatet i samtliga tabeller och diagram med uppgifter för län och riket.

Även figur 7 (andel aborter före utgången av 9:e graviditetsveckan utförd med medicinsk eller kirurgisk metod, 1993-2011), sid 22 är korrigerad.

Du får gärna citera Socialstyrelsens texter om du uppger källan, exempelvis i utbildningsmaterial till självkostnadspris, men du får inte använda texterna i kommersiella sammanhang. Socialstyrelsen har ensamrätt att bestämma hur detta verk får användas, enligt lagen (1960:729) om upphovsrätt till litterära och konstnärliga verk (upphovsrättslagen). Även bilder, fotografier och illustrationer är skyddade av upphovsrätten, och du måste ha upphovsmannens tillstånd för att använda dem

ISSN 1400-3511
ISBN 978-91-87169-89-2

Artikelnr 2012-11-6

Publicerad www.socialstyrelsen.se, november 2012

Förord

Rapporten är en sammanställning av abortutvecklingen i Sverige från 1975 till och med 2011. Syftet med rapporten är att tillhandahålla kunskapsunderlag för arbetet med att förebygga oönskade graviditeter, samt statistik för allmän samhällsinformation.

Uppgiftslämnare är kvinnokliniker och gynekologiska avdelningar på sjukhus samt öppenvårdsenheter där abort utförs. I arbetet med att framställa publikationen har *Ellen Lundqvist och Karin Gottvall* deltagit.

Stockholm i november 2012

Anders Åberg
Enhetschef
Enheten för befolkningsstatistik
Avdelningen för statistik och utvärdering

Innehåll

<i>Förord</i>	3
<i>Figur- och tabellförteckning</i>	5
<i>Sammanfattning</i>	6
<i>Summary</i>	7
<i>Ordlista List of terms</i>	8
<i>Definitioner</i>	9
<i>Aborter i ett globalt perspektiv</i>	10
Aborter i Norden	11
<i>Beräkning av graviditetslängd</i>	12
<i>Lagstiftning</i>	13
Abort efter 18 fullgångna veckor, efter tillstånd av Rättsliga rådet	13
<i>Insamling och bearbetning av data</i>	15
Bortfall	15
<i>Abortutvecklingen i Sverige</i>	16
Aborter under 2011	16
Aborter i olika åldersgrupper	18
Graviditeter och aborter bland tonåringar	18
Aborter och graviditetslängd	19
Abortmetoder	20
Medicinsk abort	20
Kirurgisk abort – Vacuumaspiration	21
Abort efter 12 fullgångna veckor (Tvåstegsabort)	22
Aborter i relation till förlossningar	22
<i>Bilaga 1. Tabeller</i>	25
<i>Bilaga 2. Blankett</i>	54
Blankett för rapportering till Socialstyrelsen	54

Figur- och tabellförteckning

Figur		Figure	
1	Antal aborter 1955–2011	1	<i>Number of induced abortions 1955–2001</i>
2	Antalet aborter per 1 000 kvinnor (15–44 år) efter hemortslän 2011	2	<i>Number of induced abortion per 1,000 women by county of residence 2011</i>
3	Antal aborter per 1 000 kvinnor efter kvinnans ålder 1983–2011	3	<i>Number of induced abortions per 1,000 women by age 1983–2011</i>
4	Antal graviditeter per 1 000 kvinnor i åldern 15-19 år fördelade på aborter samt födda barn efter hemortslän 2011	4	<i>Number of pregnancies per 1,000 teenagers (age15-19y) and number of abortions per 1,000 teenage women by county of residence 2011</i>
5	Andel aborter efter graviditetslängd 1983–2011	5	<i>Proportion (%) of induced abortions by duration of gestation 1983–2011</i>
6	Andel medicinska aborter av alla aborter före utgången av 9:e graviditetsveckan, totalt och bland tonåringar efter landsting 2011	6	<i>Proportion (%) of pharmacological induced abortions before the end of the 9th week of gestational, total and among teenagers by county council 2011</i>
7	Andel aborter före utgången av 9:e graviditetsveckan utförd med medicinsk eller kirurgisk metod, 1993–2011	7	<i>Proportion (%) of induced abortions before the end of the 9th week of gestation by pharmacological or surgical method 1993–2011</i>
8	Antal födda barn och antalet aborter per 1 000 kvinnor 1975–2011	8	<i>Number of births and abortions per 1,000 women 1975–2011</i>

Tabell

Tabell		Table	
1	Dödlighet bland kvinnor i samband med abort (dödsfall per 100 000 abortingrepp) i Sverige	1	<i>Abortion related mortality among women (Number of deaths per 100,000 induced abortions) in Sweden</i>
2	Beräkningar av graviditetslängd enligt sista menstruationens första dag till dag för abort	2	<i>Estimation of gestational length from first day of last menstruation period until date of abortion</i>
3	Ansökningar om tillstånd till abort efter 18:e graviditetsveckan 2011	3	<i>Abortions after the end of the 18th week of gestation, reasons for permission 2011.</i>

Sammanfattning

Den här rapporten redovisar antalet aborter i Sverige under 2011 i relation till antal kvinnor i fertil ålder (15-44 år). Dessutom lämnas en historisk översikt som i första hand omfattar utvecklingen efter 1975.

År 1938 fick Sverige sin första abortlag som innebar att legal abort kunde utföras efter särskilt tillstånd av dåvarande Medicinalstyrelsen eller utifrån ett så kallat tvåläkarintyg. Den nuvarande svenska abortlagen trädde i kraft 1975 och innebär fri abort upp till 18:e graviditetsveckan. Därefter kan abort beviljas vid särskilda skäl.

Den mest påtagliga ökningen av legala aborter i Sverige ägde rum före 1975. Antalet aborter efter detta år har varierat mellan 30 000 och drygt 38 000 per år. Mellan åren 1990 och 2004 sjönk antalet aborter, men ökade igen fram till år 2008 då antalet var 38 053. Under 2011 utfördes 37 750 aborter (20,9 per 1 000 kvinnor) att jämföra med 37 693 året innan (20,9 per 1 000).

Under 2011 genomfördes 19,8 tonårsaborter per 1 000 kvinnor 15-19 år, vilket innebär en minskning med 5,3 procent jämfört med året innan. Aborttalet för de yngsta kvinnorna är nu lägre än det för kvinnor i åldern 30-34 år (21,6 per 1 000).

De geografiska skillnaderna i antalet tonårsaborter är stora och den högsta frekvensen har det senaste decenniet varit på Gotland. Även år 2011 utfördes flest tonårsaborter på Gotland (29,4 per 1 000 kvinnor 15-19 år) följt av Jämtlands och Stockholms län (25,8 respektive 24,1 per 1 000). Lägst frekvens tonårsaborter var i Jönköpings, Kronobergs och Blekinge län där mindre än 16 aborter per 1 000 kvinnor utfördes.

79 procent av alla aborter under 2011 utfördes före utgången av den 9:e graviditetsveckan. De kirurgiska aborterna fortsätter att minska och andelen medicinska aborter ökar och utgör 89 procent av alla tidiga aborter. De regionala skillnaderna är dock stora, både vad gäller när aborter utförs och vilken metod som används. I Södermanlands län genomfördes 84 procent av aborterna före 9:e graviditetsveckan, medan motsvarande andel i Skåne län var knappt 74 procent. Medicinska aborter är vanligast i Kalmar och Jämtlands län (99 procent). I Värmland var motsvarande siffra 75 procent.

Summary

This report charts an updated version of the number of induced abortions performed in Sweden in 2011, related to the female population of fertile age (15-44 years). Comparative rates of decline and increase in abortions since 1975 are also presented.

Legislation on induced abortion was first passed in Sweden in 1938, when abortions were performed only as a result of serious medical consideration. The current law, which was passed in 1975, permits abortion at the request of the pregnant woman until the 18th week, and thereafter abortion can be granted in special circumstances.

The number of induced abortions performed in Sweden rose markedly on a yearly basis from the early 1960s, but soon leveled off following the liberalization of the abortion in 1975. Since then, the total yearly number of abortions has averaged between 30,000 and 38,000. In 2011, 37,693 abortions were performed in Sweden. During 2011 the number were 37,750 (20,9 per 1,000 women) compared to 37,693 the year before (20,9 per 1,000).

The number of abortions among teenagers was 19,8 per 1,000 women 15-19 years in 2011, which means that the abortion rate has decreased 5,3 per cent since 2010. The abortion rate for the youngest women is now lower than for women aged 30-34 years (21,6 per 1,000).

Abortion rates vary widely in Sweden according to geographical region. The highest rates of teenage abortions have been registered in the county of Gotland the last decade. Also in 2011, most abortions were performed in Gotland (29,4 per 1,000 women 15-19 years) followed by the counties of Jämtland and Stockholm (25,8 and 24,1 per 1,000 respectively). The lowest rates were in the counties of Jönköping, Kronoberg and Blekinge with less than 16 abortions per 1,000.

79 per cent of the induced abortions in 2011 were performed before the end of the 9th week of pregnancy. The proportion of medical abortions continues to increase and constitutes 89 per cent of all abortions performed before the end of the 9th week of pregnancy. There are geographical differences regarding when abortions are performed and which methods are used. In the county of Södermanland, 84 per cent of all abortions were performed before the 9th week, while the corresponding proportion in the county of Skåne was less than 74 per cent. Medical abortions were most common in the counties of Kalmar and Jämtland (99 per cent). In Värmland the corresponding number was 75 per cent.

Ordlista

List of terms

Abort	Induced abortion
Absolut	Absolute
Ålder	Age
Åldersgrupp	Age group
Andel	Proportion
Ansökningar	Applications
Antal	Number
År	Year
Beviljade	Approved
Därav kvinnans	Of which the woman's
Dödfödd	Stillborn/ Stillbirth
Födda barn	Births
Föregående	Previous
Förekomster	Occurrence
Förlossning	Delivery/Birth
Första abort	First abortion
Fosterskador	Malformations/Fetal defects
Fullgångna graviditetsveckor	Completed weeks of gestation
Graviditet	Pregnancy
Graviditetslängd	Duration of gestation
Hemkommun	Municipality (of residence)
Hemortslän	County of residence
Huvudindikation	Main indication
Kända graviditeter	Known pregnancies
Kirurgisk abort	Surgical induced abortion (vacuum aspiration)
Kroppslig sjukdom	Physical illness
Kvinna, kvinnor	Woman, women, female, females
Län	County
Landsting	County council
Levande född	Live born/ Live birth
Medicinsk abort	Pharmacological induced abortion
Metod	Method
Okänt	Unknown
Öppen vård	Out-patient care
Procent	Per cent
Psykisk sjukdom	Mental illness
Riket	The whole country
Samtliga åldersgrupper	All age groups
Sluten vård	In-patient care
Sociala problem	Social problems
SoS-tillstånd	Authorization by the National Board of Health and Welfare
Tabell	Table
Tidigare	Earlier
Tonåring	Teenager
Totalt	Total
Tvåläkarintyg	Certificate signed by two medical practitioners
Tvåstegsabort	Second trimester pharmacological abortion with curettage
Uppgift om metod saknas	Method of operation not available
Utföra	Perform
Utförda	Induced (performed)
Utländska kvinnor	Foreign women
Utveckling	Development
Vakuumaspiration	Vacuum aspiration
Vårdform	Type of care
Vecka	Week

Definitioner

Abort

Avbrytande av graviditet

Dödfödd

Förlossning av ett dött foster med en graviditetslängd om minst 22 kompletta veckor

Ålder

Den ålder i hela år som kvinnan uppnått under den månad aborten utfördes

Län

Av tradition särredovisas Stockholms, Göteborgs och Malmö kommuner

Antal per 1 000 kvinnor

Antal per 1 000 kvinnor beräknas på medelbefolkningen för respektive år

Antal per 100 kända graviditeter

Kända graviditeter innebär en summering av både det totala antalet legala aborter och antalet förlossningar

Graviditetsvecka

Antal kompletta/fullgångna veckor som förflutit mellan sista menstruationens första dag och tidpunkten för aborten

Induced abortion

Termination of pregnancy

Stillbirth

The birth of a stillborn foetus with a gestational age of at least 22 completed weeks

Age

The woman's age in completed years at the month of abortion

County

The municipalities of Stockholm, Göteborg and Malmö are separated from the rest of the counties

Number per 1,000 women

The number per 1,000 women is based on the mean population for each year

Number per 100 known pregnancies

Known pregnancies is a summary of the total number of induced abortions and childbirths

Week of gestation

The number of completed weeks from the first day of the last menstrual period to the day of the abortion

Aborter i ett globalt perspektiv

Oönskade graviditeter avbryts, och har sannolikt avbrutits i alla tider, i de flesta kulturer. Antalet inducerade aborter i världen har uppskattats till närmare 45 miljoner varje år, motsvarande 28 aborter per 1 000 kvinnor i reproduktiv ålder (15–44 år). Av dessa beräknas nästan hälften vara illegala abortingrepp. I regioner där en större andel kvinnor har tillgång till abort är aborttalen lägre än i regioner med mer restriktiv lagstiftning. De illegala aborterna beräknas vara 9 procent av alla aborter i Europa och närmare 100 procent i flertalet afrikanska länder och i Sydamerika. Den totala andelen kända graviditeter som slutar med en abort beräknas till drygt 20 procent i världen. I Europa som helhet är motsvarande andel 30 procent enligt en nyligen publicerad artikel i tidskriften *Lancet*¹.

I ett globalt perspektiv utgör illegala aborter en betydande orsak till sjuklighet och död, speciellt i låginkomstländer. Varje år avlider cirka 500 000 kvinnor i världen i anslutning till graviditet och förlossning. I vissa områden beror 30–50 procent av dessa dödsfall på följderna av illegal abort, dödsfall som betraktas som onödiga och möjliga att förebygga. Ett viktigt steg för att nå WHO:s millenniemål om minskad mödradödlighet i världen är att minska andelen oönskade graviditeter och illegala aborter samt att säkerställa möjligheten till en säker abortvård.

Effekten av en liberalare lagstiftning på dödligheten bland kvinnor i samband med inducerad abort avspeglas tydligt i den svenska statistiken (tabell 1). En stor del av dödsfallen före 1975 kan troligen förklaras av dödligheten i samband med illegala abortingrepp.

Tabell 1. Dödlighet bland kvinnor i samband med abort (dödsfall per 100 000 abortingrepp) i Sverige under olika perioder.

Period	Antal legala aborter	Döda	Döda per 100 000 aborter
1946–1953	28 000	27	96,4
1954–1963	32 000	21	65,6
1964–1974	87 900	7	8,0
1975–1983	294 763	3	1,0
1984–2004	700 688	1	0,1
2005–2010	221 498	0	-

Uppskattningsvis lever cirka 37 procent av världens kvinnor i länder där abort är förbjuden eller får utföras endast på sträng medicinsk indikation eller efter våldtäkt. Cirka 23 procent av världens kvinnor lever i länder där abort får utföras även på socialmedicinsk eller social indikation och ungefär 40 procent av världens kvinnor lever i länder med fri abort.

¹ Sedgh G, et al. Induced abortion: incidence and trends worldwide from 1995 to 2008. *Lancet* 2012; 379: 625-632

Olikheter i lagstiftning, sjukvårdsrutiner och rutiner för rapportering och registrering av aborter, samt statistikens aktualitet gör det svårt att göra direkta jämförelser mellan länder vad gäller abortstatistik.

Aborter i Norden

Vartannat år sammanställs abortstatistik från de nordiska länderna vid Institutet för hälsa och välfärd i Finland. Ett sammandrag av den nordiska statistiken publicerades i fjolårets rapport:

<http://www.socialstyrelsen.se/publikationer2011/2011-6-1>. Se även den fullständiga rapporten *Aborter i Norden 2009*, Statistikrapport 9/2011, ISSN 1797-0887: http://www.stakes.fi/tilastot/tilastotiedotteet/2011/Tr09_11.pdf.

Beräkning av graviditetslängd

Graviditetslängden beräknas efter sista menstruationens första dag till dag för abort (tabell 2) eller med ultraljud. Inför en abort beräknas graviditetslängden med hjälp av vaginalt ultraljud vid vilket antal graviditetsveckor och dagar uppskattas utifrån fostrets storlek. Uttrycket 8+6 avser således en graviditetslängd på 8 kompletta/fullgångna graviditetsveckor plus 6 dagar. Uppgifter om graviditetslängden anges enligt följande:

- upp till vecka 9+0 ($\leq 9+0$) eller före utgången av 9:e graviditetsveckan,
- vecka 9+1 till och med vecka 11+6 (>9 till <12) eller före utgången av 12:e graviditetsveckan
- från vecka 12+0 till och med 18+0 (≥ 12 till $\leq 18+0$), före utgången av 18:e graviditetsveckan
- $>18+0$, efter 18:e fullgångna graviditetsveckor

Begreppen kompletta och fullgångna graviditetsveckor används synonymt i rapporten.

Tabell 2. Beräkningar av graviditetslängd enligt sista menstruationens första dag till dag för abort.

*Dagar	Kompletta veckor	Graviditetsvecka
42– 48	6	7:e
49– 55	7	8:e
56– 62	8	9:e
63– 69	9	10:e
70– 76	10	11:e
77– 83	11	12:e
84– 90	12	13:e
91– 97	13	14:e
98–104	14	15:e
105–111	15	16:e
112–118	16	17:e
119–125	17	18:e
126–132	18	19:e
133–139	19	20:e
140–146	20	21:a
147–153	21	22:a
154–160	22	23:e
161–167	22	23:e
168–174	23	24:e

*Dagar från sista menstruationens första dag till dag för abort.

Lagstiftning

År 1938 fick Sverige sin första lag som tillät abort på mycket begränsad medicinsk indikation efter prövning av Medicinalstyrelsen. Från 1946 kunde abort även beviljas på socialmedicinsk indikation. Under 1960-talet skedde en successiv förändring i samhället, när synen på sexualitet och även abort blev mer liberal, vilket bland annat ledde till att allt fler ansökningar om abort beviljades och antalet aborter ökade.

Den nuvarande svenska abortlagen (SFS 1974:595 med senare ändring i SFS 1995:660) trädde i kraft den 1 januari 1975 och innebär fri abort, det vill säga lagen tillåter kvinnan att själv besluta om abort till och med den 18:e graviditetsveckan. Efter den 18:e veckan får abort endast ske efter prövning av Socialstyrelsen. Socialstyrelsen har utfärdat föreskrifter och allmänna råd om hur abortlagen ska tillämpas (SOSFS 2004:4).

Sedan den 1 januari 2008 får också utländska kvinnor göra abort i Sverige även om de inte är bosatta, folkbokförda eller asylsökande i landet eller är svensk medborgare. För aborter utförda på utländska kvinnor år 2009 gjordes en separat datainsamling. Den statistiksammanställningen publicerades på Socialstyrelsens hemsida i februari 2010, under titeln Utländska kvinnors aborter i Sverige 2009 (se länk),

<http://www.socialstyrelsen.se/publikationer2010/2010-2-11>. Uppgifter om utländska kvinnor som genomgått abort i Sverige efter år 2009 ingår i den ordinarie rapporteringen av abortstatistik.

Abort efter 18 fullgångna veckor, efter tillstånd av Rättsliga rådet

Efter 18:e graviditetsveckan (>18+0) får abort endast utföras med tillstånd av Socialstyrelsen och beviljas endast om så kallade synnerliga skäl föreligger. Tillstånd till abort får inte lämnas om fostret kan antas vara livsdugligt utanför livmodern.

Socialstyrelsens Rättsliga råd är den instans som prövar om synnerliga skäl föreligger. Denna prövning sker individuellt och grundar sig på en läkarbedömning och kuratorsutredning. I tabell 3 redovisas antal ansökningar, grupperade efter huvudindikation, samt resultatet av Rättsliga rådets prövning.

Antalet ansökningar till Rättsliga rådet om abort har varierat mellan 350 och 500 under perioden 2007–2011 och 75 till 95 procent av ansökningarna har beviljats under samma period. Andelen sena aborter, efter 18:e graviditetsveckan, låg på samma nivå år 2011 som året innan (1,1 procent). De huvudsakliga anledningarna till ansökan om abort var sociala problem, 45 procent, samt fosterskador eller kromosomavvikelser, 53 procent.

Tabell 3. Ansökningar till Rättsliga rådet om tillstånd till abort efter 18:e graviditetsveckan 2011

Huvudindikation	Indikationer i ansökningarna ¹		Beviljade ansökningar	
	Antal	Procent ²	Antal	Procent
Sociala problem	225	44,6	187	83,1
Psykisk sjukdom	4	0,8	4	100,0
Kroppslig sjukdom	7	1,4	6	85,7
Fosterskada/Kromisomavvikelse	268	53,2	266	99,3
Totalt antal ansökningar	504		463	91,9
Antal aborter 2010³	407			

1 Det kan förekomma mer än en indikation i samma ansökan

2 Procent av antalet ansökningar

3 Uppgifter hämtade från officiella abortstatistiken

Insamling och bearbetning av data

Underlaget för den statistik som redovisas före 1975 utgjordes av ansökningar om abort och av inrapporterade abortingrepp efter tvåläkartillstånd. Abortlagen 1975 medförde att nya rutiner för insamling av data infördes.

Rapporteringen av aborter till Socialstyrelsen sker på blankett som månadsvis insänds till Socialstyrelsen från samtliga kliniker och öppenvårdsenheter där aborter utförs (bilaga 2). Blanketten finns att hämta på Socialstyrelsens webbplats: www.socialstyrelsen.se/blanketter (*Rapport över legala aborter*)

Data från blanketterna registreras manuellt. Uppgifter som samlas in är bland annat kvinnans födelseår och månad, hemortslän, kommun och lands-ting, graviditetslängd vid aborten, antal tidigare aborter som kvinnan genomgått samt abortmetod.

När inkomna rapporter granskats och bearbetats produceras en preliminär statistiksammanställning för första halvåret (januari–juni) samt en helårsrapport som publiceras året efter datainsamlingen.

Utöver publikationerna finns uppgifter i Socialstyrelsens statistikdatabas www.socialstyrelsen.se/statistik/statistikdatabas/.

Bortfall

Vid rapportering i denna storleksordning (för år 2011, 37 750 aborter) kan inte uteslutas att ett visst bortfall uppstår. Likaså kan smärre fel ha uppstått när blanketterna fylldes i eller när uppgifterna fördes över till registret. Dessa fel förutsätts dock vara relativt konstanta och bör därför inte påverka förändringar över tid. Det interna bortfallet för enskilda uppgifter redovisas i bilaga 1, tabell 20.

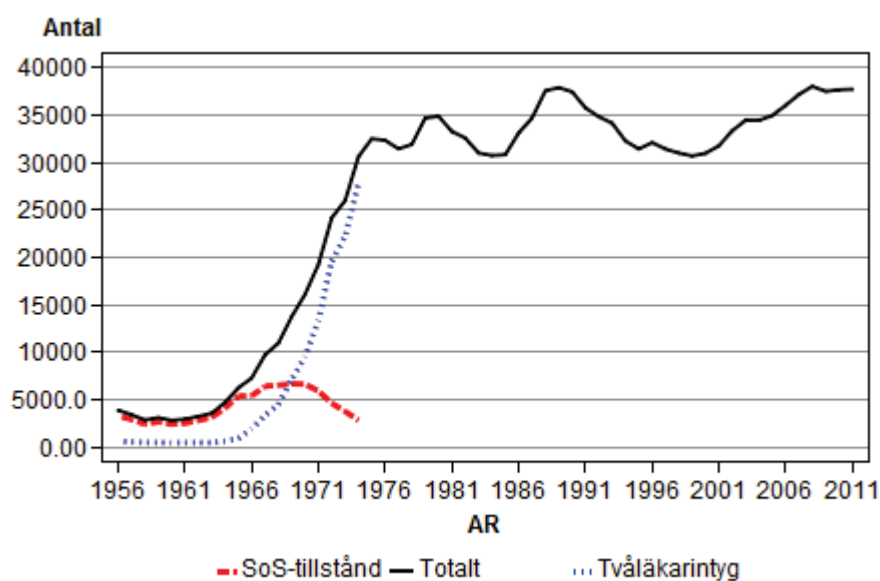
Abortutvecklingen i Sverige

Den största ökningen av antalet aborter i Sverige skedde före 1975, innan den nuvarande lagen trädde i kraft. Hur mycket av denna ökning som var reell och hur mycket som avspeglar ändrade rapporteringsrutiner går inte att avgöra. Mellan 1975 och 1985 pendlade antalet aborter mellan 30 000 och 35 000. Därefter skedde en ökning fram till 1989, då det gjordes närmare 38 000 aborter – 21,5 per 1 000 kvinnor i fertil ålder. Antalet aborter sjönk mellan åren 1990 och 1999 men ökade därefter igen på 2000-talet fram till 2008. Under 2009 bröts den uppåtgående trenden och antalet aborter minskade med 2,4 procent jämfört med året innan. Sedan 2009 har aborttalet legat på samma nivå; ca 20,9 aborter per 1 000 kvinnor i fertil ålder.

Aborter under 2011

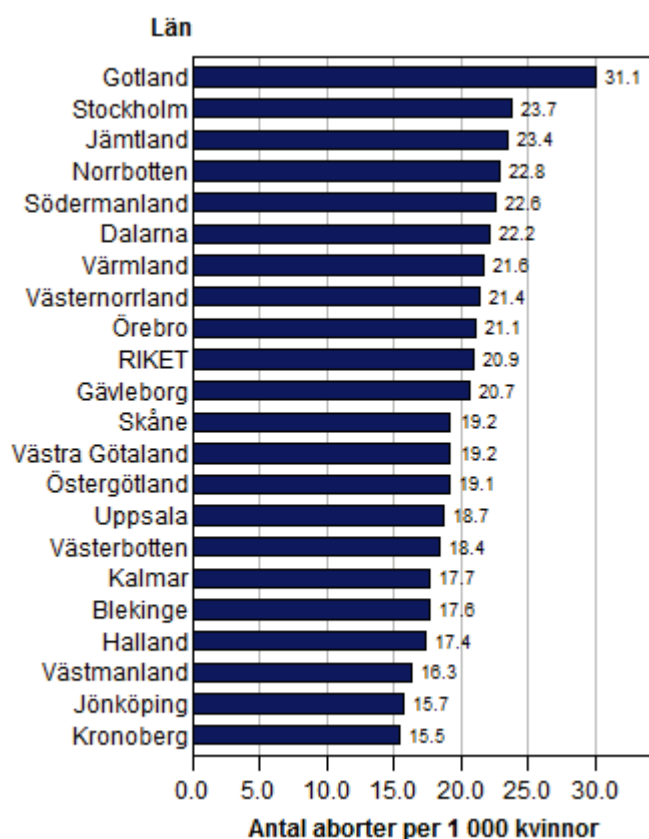
Under 2011 utfördes 37 750 aborter vilket innebär 20,9 aborter per 1 000 kvinnor. Aborttalen har därmed minskat från 2009, då 21,3 aborter per 1 000 kvinnor utfördes och är på samma nivå som åren 2009-2010. Figur 1 visar totala antalet aborter sedan 1956 samt antalet aborter före 1975 som utfördes efter tvåläkarintyg samt med Socialstyrelsens tillstånd.

Figur 1. Antal aborter 1956–2011



De regionala skillnaderna mellan länen i antal aborter är stora. De högsta aborttalen bland kvinnor i fertil ålder (15-44 år) 2011 hade Gotland med 31,1 aborter per 1 000 kvinnor i åldern 15-44 år, följt av Stockholms län med 23,7 per 1 000 och Jämtlands län med 23,4 per 1 000. De lägsta talen hade Kronobergs län med 15,4 per 1 000 och Jönköpings län med 15,7 per 1 000 kvinnor i åldern 15-44 år.

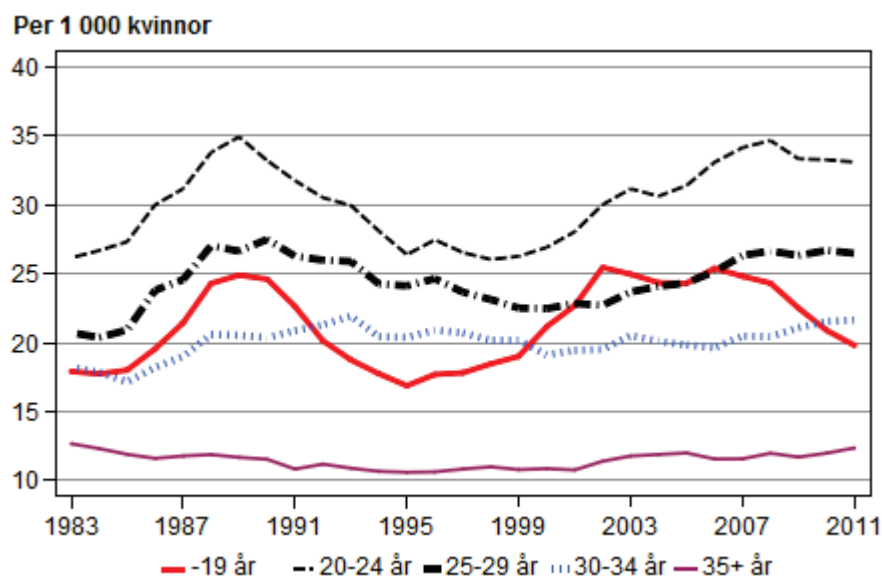
Figur 2. Antalet aborter per 1 000 kvinnor (15-44 år) efter hemortslän 2011. Korri-gerad 2012-11-07.



Aborter i olika åldersgrupper

Allra flest aborter relaterat till befolkningen görs bland kvinnor i åldersgruppen 20–24 år, därefter följer åldersgruppen 25–29 år. Tonårsaborterna har fortsatt att minska och ligger år 2011 under 20 aborter per 1 000 kvinnor. Det är en något lägre frekvens än bland kvinnor i åldern 30–34 år (21,6 per 1 000). För kvinnor i åldern 35 år och äldre har antalet aborter legat relativt konstant under de senaste 10 åren (se figur 3 samt bilaga 2, tabell 2).

Figur 3. Antal aborter per 1 000 kvinnor efter kvinnans ålder 1983–2011.



Graviditeter och aborter bland tonåringar

Det är ovanligt i Sverige att tonåringar föder barn. Födelseantalet har legat på samma nivå de senaste 10 åren efter att tidigare ha minskat under många år. År 2011 föddes omkring 6 barn per 1 000 kvinnor i åldern 15–19 år.

Andelen som valde att avsluta sin graviditet med en abort ökade kontinuerligt från 1995 till 2002 i åldersgruppen 15–19 år och sedan 2007 har kurvan vänt nedåt (se figur 3).

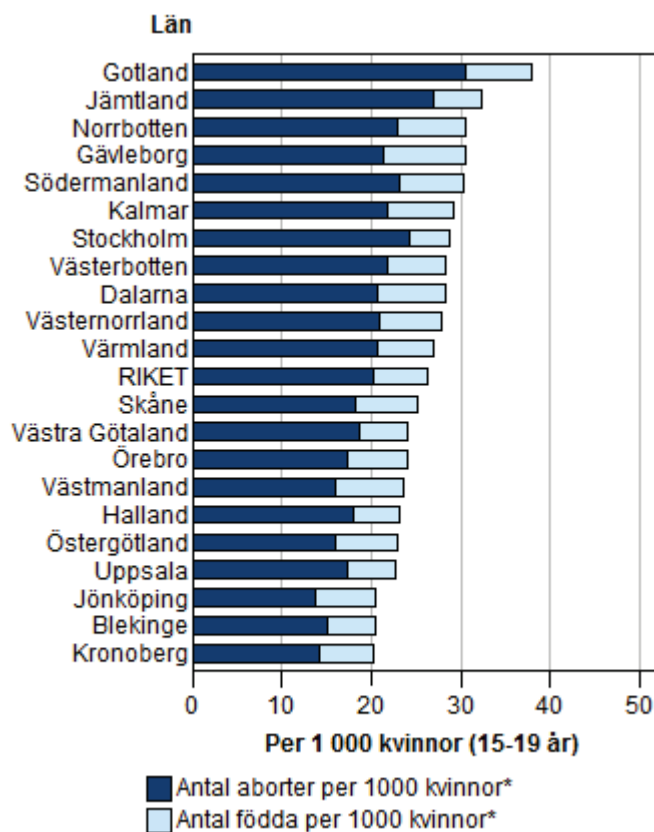
År 2011 avslutades totalt 77 procent av alla kända graviditeter (förlossningar och inducerade aborter sammanslagna) bland tonåringar med abort. Bland 15-åringar var andelen 95 procent under 2011 jämfört med 93 procent år 1990. I åldrarna 18 och 19 år avslutades 77 respektive 67 procent av graviditeterna med abort år 2011. Motsvarande andelar under 1990 var, 63 respektive 48 procent (se bilaga 2, tabell 3 och 5).

Antalet tonårsgraviditeter som avslutades med abort var 5 828 under 2011. Jämfört med 2010 minskade aborterna bland tonåringar med 5,3 procent, från 20,9 per 1 000 kvinnor i åldern 15–19 till 19,8 per 1 000.

Figur 4 visar antalet graviditeter per 1 000 kvinnor i åldersgruppen 15–19 år uppdelat efter graviditeter som avslutades med abort respektive med födda barn. De geografiska skillnaderna i antalet tonårsaborter är stora och

den högsta frekvensen har det senaste decenniet varit på Gotland. Även år 2011 utfördes flest tonårsaborter på Gotland (29,4 per 1 000 kvinnor 15-19 år) följt av Jämtlands och Stockholms län (25,8 respektive 24,1 per 1 000). Antalet tonårsaborter per 1 000 kvinnor var under 2011 lägst i Jönköping och Kronobergs län (13,4, respektive 13,9 per 1 000 kvinnor).

Figur 4. Antal graviditeter per 1 000 kvinnor i åldern 15-19 år fördelade på aborter samt födda barn efter hemortslän 2011. Korrigerad 2012-11-07.

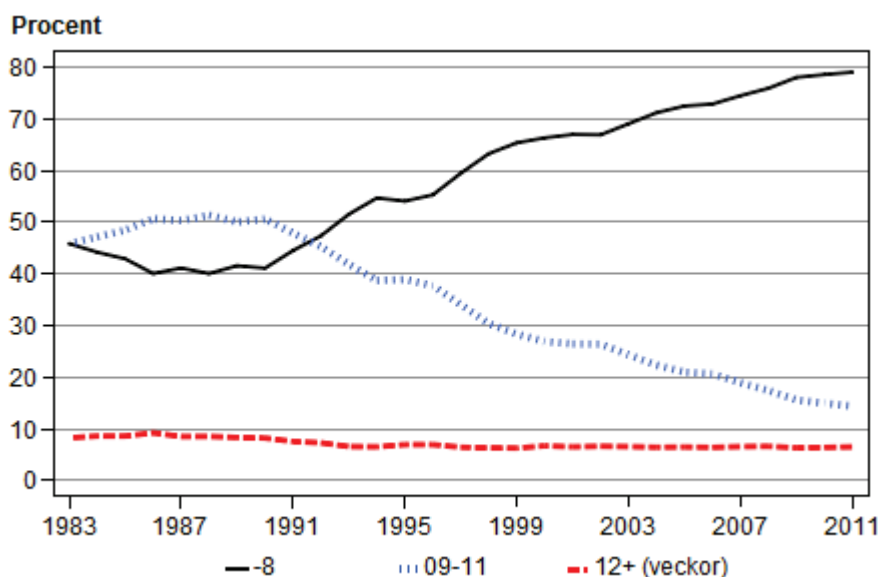


*Graviditeter bland kvinnor yngre än 15 år ingår men som nämnare har medelbefolkningen i åldern 15-19 år använts.

Aborter och graviditetslängd

Tidpunkten för legala aborter har förändrats över tid. Andelen aborter före utgången av den 9:e graviditetsveckan har ökat kontinuerligt sedan 1990-talet och utgjorde 79 procent av alla aborter 2011. Som en konsekvens av detta har aborter utförda senare, ($\geq 9+0$ till $<12+0$ veckor), minskat i ungefär samma utsträckning. Aborter efter 12:e veckan har under samma tidsperiod legat relativt konstant (figur 5). En förklaring till att aborter görs allt tidigare är införandet av nya metoder för medicinsk abort i början av 1990-talet.

Figur 5. Andel aborter efter graviditetslängd 1983–2011.



Abortmetoder

Medicinsk abort

Vid medicinsk abort avbryts graviditeten med läkemedel. Tabletter med antiprogesteron och prostaglandin ges med ca 2 dagars mellanrum vilket framkallar aborten. Ibland behöver dessutom vacuumaspiration (kirurgisk behandling av livmodern) utföras om aborten inte är fullständig. Metoden används upp till graviditetsvecka 9+0 ($\leq 9+0$) eller före utgången av 9:e graviditetsveckan.

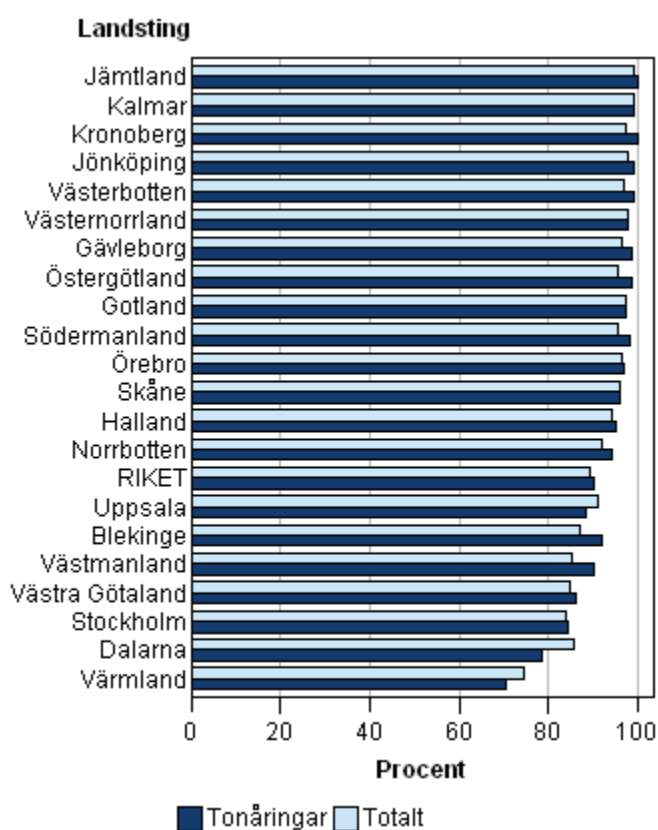
Vid tidig medicinsk abort ska inledande läkemedelsbehandling ges på ett allmänt sjukhus eller någon annan sjukvårdsinrättning som Socialstyrelsen har godkänt. Den efterföljande behandlingen kan ske i hemmet. Aborten bör avslutas med en graviditetstest och efterkontroll som syftar till att fastställa att den är helt genomförd². Medicinsk abort i graviditetsintervallet vecka 9+1 till 12+0 utförs som ovan men hela behandlingen sker på sjukhus.

Efter år 2003 utförs fler medicinska än kirurgiska aborter före utgången av 9:e graviditetsveckan (se figur 7).

Det är stor skillnad mellan landstingen när det gäller metod vid tidiga aborter. Det landsting som har den högsta andelen medicinska aborter före utgången av 9:e veckan är Kalmar (99,1 procent), Jämtland (99,0 procent) och Jönköping (97,6 procent). I dessa landsting ligger också andelen tonårsaborter med medicinsk metod högre än riksgenomsnittet, tillsammans med Kronobergs län. Värmland och Stockholms läns landsting har den lägsta andelen medicinska aborter utförda i tidig graviditet med 74,5 respektive 83,7 procent (se figur 6). Mer detaljerade siffror med andel aborter fördelade på tonåringar och övriga åldersgrupper visas i bilaga 2, tabell 13.

² SOSFS 2004:4

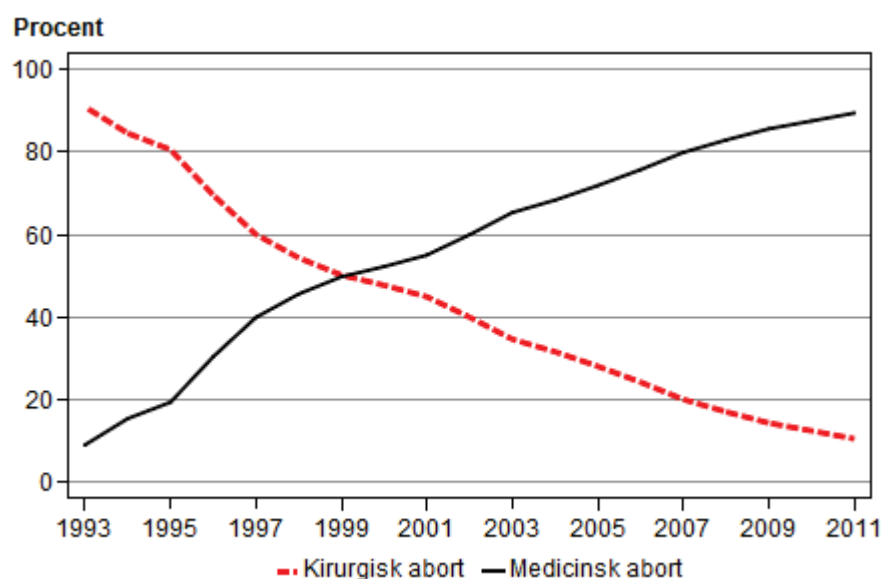
Figur 6. Andel medicinska aborter av alla aborter före utgången av 9:e graviditetsveckan, totalt och bland tonåringar efter landsting 2011. Korrigerad 2012-11-07.



Kirurgisk abort – Vacuumaspiration

Vid kirurgisk abort avbryts graviditeten genom instrumentell utrymning av livmodern. En förbehandling med prostaglandintabletter för att mjuka upp livmoderhalsen rekommenderas. Det kirurgiska ingreppet sker med vakuumaspiration. Ingreppet sker vanligtvis på en operationsavdelning eller dagvårdsavdelning under narkos eller lokalbedövning. Vacuumaspiration kan utföras vid en graviditetslängd upp till 12 fullgångna veckor. Vid mycket tidig graviditet är den kirurgiska behandlingen förknippad med fler ofullständiga aborter och utförs därför oftast efter graviditetsvecka 7+1.

Figur 7. Andel aborter före utgången av 9:e graviditetsveckan utförd med medicinsk eller kirurgisk metod, 1993–2011. Korrigerad 2012-11-07.



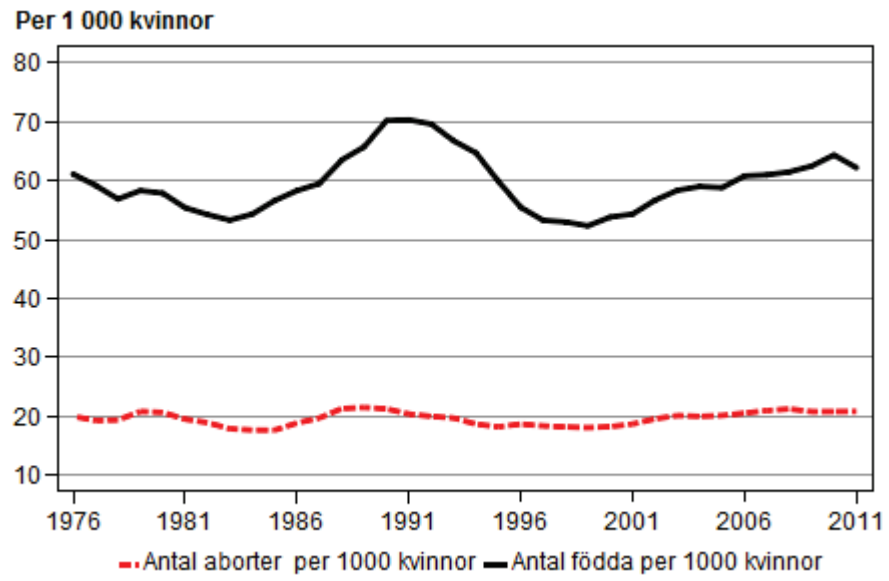
Abort efter 12 fullgångna veckor (Tvåstegsabort)

Abort efter tolfte graviditetsveckan (>12+0) sker ibland i två steg och kallas därför även Tvåstegsabort, vilket innebär en kombination av medicinsk och kirurgisk metod. Förfarandet är lika som vid medicinsk abort med farmakologisk induktion med antiprogesteron och efterföljande prostaglandinbehandling. Kvinnan är inläggad på sjukhus vid aborten. Vid abort efter tolfte veckan behöver man som regel inte utföra en skrapning av livmodern men om aborten är ofullständig kan det behövas.

Aborter i relation till förlossningar

Antalet aborter och antalet förlossningar tenderar att följa varandra, när barnafödandet ökar så ökar också aborterna. Under babyboomen 1989–1991 var antalet aborter högt medan både aborterna och barnafödandet minskade under första delen av 1990-talet. Likaså sammanfaller 2000-talets ökande aborttal med en ökning av barnafödandet. Det sammanlagda antalet aborter och födslar tenderar att följa den ekonomiska konjunkturen: antalet sjönk under 1990-talets lågkonjunktur, men ökade igen under 2000-talets högkonjunktur. Ungefär en fjärdedel av alla graviditeter i åldersgruppen 15–44 år slutade med abort 2011. Denna andel har i stort sett varit densamma sedan 1975 (se bilaga 2, tabell 3).

Figur 8. Antal födda barn och antalet aborter per 1 000 kvinnor 1975–2010.



Bilaga 1. Tabeller

Tabell		Sida
1	Aborter och födda barn 1983–2011 <i>Induced abortions and births 1983–2011</i>	1
2	Antal aborter per 1 000 kvinnor efter ålder 1983–2011 <i>Number of Induced abortions per 1,000 women by age 1983–2011</i>	2
3	Antal aborter per 100 kända graviditeter efter ålder 1983–2011 <i>Number of Induced abortions per 100 known pregnancies by age 1983–2011</i>	3
4	Antal aborter per 1 000 kvinnor bland 15–19-åringar 1983–2011 <i>Number of Induced abortions per 1,000 women among 15–19 year old teenagers 1983–2011</i>	4
5	Antal aborter per 100 kända graviditeter bland 15–19-åringar 1983–2011 <i>Number of Induced abortions per 100 known pregnancies among 15–19 year old teenagers 1983–2011</i>	5
6	Aborter efter graviditetslängd 1983–2011 <i>Induced abortions by duration of gestation 1983–2011</i>	6
7	Andel (%) upprepade aborter efter kvinnans ålder 1983–2011 <i>Proportion (%) of repeated abortions by age 1983–2011</i>	7
8	Aborter per 1 000 kvinnor efter hemortslän 1985–2011 <i>Induced abortions per 1,000 women by county of residence 1985–2011</i>	8
9	Antal tonårsaborter (<=19 år) per 1 000 kvinnor efter hemortslän 1985–2011 <i>Induced abortions among teenagers (<=19 years of age) per 1,000 women by county of residence 1985–2011</i>	9
10	Antal och andel aborter efter graviditetslängd och ålder 2011 <i>Induced abortions by duration of gestation and age 2011</i>	10
11	Andel (%) aborter efter antal tidigare aborter och förlossningar 2011 <i>Proportion (%) of Induced abortions by previous abortions and deliveries 2011</i>	11
12	Aborter före utgången av 9:e och 12:e graviditetsveckan efter metod och ålder 2011 <i>Induced abortions before the end of the 9th and 12th week of gestation by method of operation and age 2011</i>	12
13	Andel (%) medicinska aborter före utgången av 9:e graviditetsveckan totalt och bland tonåringar efter landsting 2009 och 2011 <i>Proportion (%) of pharmacological induced abortions before the end of the 9th week of gestation by county council 2009 and 2011</i>	13
14	Födda barn och aborter efter kvinnans hemortslän 2011 <i>Induced abortions and live births by county of residence 2011</i>	14
15	Födda barn och aborter bland tonåringar (<=19 år) efter hemortslän 2011 <i>Induced abortions and live births among teenagers (<=19 years of age) by county of residence 2011</i>	15
16	Aborter per 1 000 kvinnor efter ålder och hemortslän 2011 <i>Induced abortions per 1,000 women by age and county of residence 2011</i>	16
17	Aborter efter graviditetslängd och hemortslän 2011 <i>Induced abortions by duration of gestation and county of residence 2011</i>	17
18	Andel (%) upprepade aborter efter hemortslän 2011 <i>Proportions (%) repeated abortions by county of residence 2011</i>	18
19	Antal aborter per 1 000 kvinnor och per 100 kända graviditeter efter hemkommun 2011 <i>Induced abortions by age and municipality 2011</i>	19
20	Bortfall. Antal och andel (%) uppgifter som saknas i inkomna rapporter 1983–2011 <i>Missing data in received reports 1983–2011</i>	28

Tabell 1. Aborter och födda barn 1983-2011. Korrigerad 2012-11-07.
Induced abortions and births 1983–2011

År	Födda barn		Aborter		
	Antal	Antal per 1 000 kvinnor (15-44 år)	Antal	Antal per 1 000 kvinnor (15-44 år)	Antal per 100 kända graviditeter
1983	92 098	53,3	31 014	17,9	25,2
1984	94 201	54,3	30 755	17,7	24,6
1985	98 545	56,6	30 838	17,7	23,8
1986	101 987	58,3	33 124	18,9	24,5
1987	104 451	59,4	34 707	19,8	24,9
1988	111 630	63,5	37 585	21,4	25,2
1989	115 577	65,7	37 920	21,5	24,7
1990	123 276	70,1	37 489	21,3	23,3
1991	122 994	70,2	35 788	20,4	22,5
1992	120 933	69,5	34 849	20,0	22,4
1993	115 307	66,7	34 169	19,8	22,9
1994	111 479	64,6	32 293	18,7	22,5
1995	102 998	59,8	31 441	18,3	23,4
1996	94 988	55,4	32 117	18,7	25,3
1997	90 812	53,2	31 433	18,4	25,7
1998	89 964	53,0	31 008	18,3	25,6
1999	88 597	52,3	30 712	18,1	25,7
2000	91 053	53,8	30 980	18,3	25,4
2001	92 052	54,3	31 777	18,7	25,7
2002	96 304	56,6	33 365	19,6	25,7
2003	99 619	58,3	34 473	20,2	25,7
2004	101 351	59,0	34 454	20,0	25,4
2005	101 797	58,8	34 978	20,2	25,6
2006	106 333	60,7	36 045	20,6	25,3
2007	107 819	60,9	37 205	21,0	25,7
2008	109 769	61,4	38 053	21,3	25,7
2009	112 387	62,4	37 524	20,8	25,0
2010	116 229	64,3	37 693	20,9	24,5
2011	112 352	62,1	37 750	20,9	25,1

Tabell 2. Antal aborter per 1 000 kvinnor efter ålder 1983-2011
Number of Induced abortions per 1,000 women by age 1983–2011

År	Antal aborter per 1 000 kvinnor efter ålder						Totalt***
	<=19 år*	20-24 år	25-29 år	30-34 år	35-39 år	>=40 år**	
1983	17,9	26,2	20,7	18,2	15,3	9,4	17,9
1984	17,7	26,7	20,4	17,9	15,0	9,1	17,7
1985	18,0	27,3	20,9	17,2	14,7	8,8	17,7
1986	19,6	30,0	23,8	18,2	14,8	8,4	18,9
1987	21,5	31,2	24,6	19,0	15,6	8,2	19,8
1988	24,3	33,8	27,0	20,6	15,7	8,4	21,4
1989	24,9	34,9	26,7	20,5	15,4	8,4	21,5
1990	24,6	33,2	27,5	20,4	15,5	8,1	21,3
1991	22,6	31,8	26,3	20,9	14,4	7,6	20,4
1992	20,1	30,5	26,0	21,3	14,9	7,7	20,0
1993	18,8	30,0	25,9	21,9	14,6	7,3	19,8
1994	17,8	28,1	24,3	20,4	14,4	7,0	18,7
1995	16,9	26,4	24,1	20,4	14,5	6,8	18,3
1996	17,7	27,5	24,7	20,9	14,8	6,5	18,7
1997	17,8	26,6	23,7	20,7	15,2	6,5	18,4
1998	18,5	26,1	23,1	20,2	15,4	6,7	18,3
1999	19,0	26,3	22,5	20,2	15,1	6,4	18,1
2000	21,2	26,9	22,5	19,1	15,0	6,5	18,3
2001	22,7	28,1	22,9	19,5	14,8	6,4	18,7
2002	25,5	30,0	22,7	19,5	15,5	6,8	19,6
2003	25,0	31,2	23,7	20,5	15,7	7,4	20,2
2004	24,4	30,6	24,1	20,1	15,9	7,6	20,0
2005	24,3	31,4	24,3	19,8	16,0	7,9	20,2
2006	25,4	33,1	25,2	19,7	15,7	7,5	20,6
2007	24,8	34,2	26,3	20,5	16,0	7,4	21,0
2008	24,4	34,7	26,7	20,4	16,5	7,7	21,3
2009	22,5	33,4	26,3	21,1	16,1	7,5	20,8
2010	20,9	33,3	26,7	21,5	16,3	7,9	20,9
2011	19,8	33,1	26,5	21,6	16,6	8,3	20,9

* Per 1 000 kvinnor 15-19 år

** Per 1 000 kvinnor 40-44 år

*** Per 1 000 kvinnor 15-44 år

Not. Vid beräkning av ålder har kvinnans födelsemånad jämförts med abortmånad.

Bilaga 1

Tabell 3. Antal aborter per 100 kända graviditeter efter ålder 1983-2011
Number of Induced abortions per 100 known pregnancies by age 1983–2011

År	Antal aborter per 100 kända graviditeter efter ålder						Totalt***
	<=19 år*	20-24 år	25-29 år	30-34 år	35-39 år	>=40 år**	
1983	60,4	23,9	14,5	19,6	36,7	65,5	25,2
1984	62,3	24,9	13,9	18,2	34,7	61,6	24,6
1985	62,2	25,1	13,7	16,6	32,7	60,2	23,8
1986	63,5	26,5	14,9	16,8	31,6	58,7	24,5
1987	66,7	27,1	15,1	16,7	32,2	57,8	24,9
1988	68,5	27,3	15,6	17,0	30,3	57,4	25,2
1989	66,7	27,5	15,2	16,6	28,5	55,9	24,7
1990	64,3	25,4	15,1	15,6	27,2	52,9	23,3
1991	64,0	25,5	14,6	15,8	25,2	50,4	22,5
1992	64,5	25,8	14,8	16,0	25,3	50,3	22,4
1993	64,9	27,5	15,4	16,9	25,4	48,8	22,9
1994	65,8	27,8	15,0	16,4	25,1	47,7	22,5
1995	66,8	28,7	16,2	17,1	26,3	47,9	23,4
1996	69,9	32,1	17,7	18,3	27,7	46,9	25,3
1997	71,1	32,6	17,8	18,6	28,7	47,0	25,7
1998	73,4	34,0	17,9	17,7	27,3	46,4	25,6
1999	73,5	35,2	17,8	17,8	26,7	45,1	25,7
2000	74,9	36,1	17,3	16,3	25,6	44,6	25,4
2001	77,3	37,4	17,9	15,9	24,4	42,5	25,7
2002	79,2	38,5	17,2	14,9	24,6	42,3	25,7
2003	80,5	39,7	17,5	14,8	23,5	42,4	25,7
2004	80,6	39,4	17,7	14,1	23,0	40,5	25,4
2005	80,4	40,1	18,1	13,7	22,4	41,3	25,6
2006	80,9	40,9	18,1	13,0	20,9	38,3	25,3
2007	80,7	40,7	18,9	13,4	20,4	36,5	25,6
2008	80,3	40,4	18,8	13,3	20,5	37,8	25,7
2009	79,1	39,6	18,5	13,5	19,4	35,7	25,0
2010	77,9	39,5	18,4	13,5	18,9	35,6	24,5
2011	77,0	40,7	19,1	14,1	19,7	36,4	25,1

* Per 1 000 kvinnor 15-19 år

Not. Vid beräkning av ålder har kvinnans födelsemånad jämförts med abortmånad.
 Bilaga 1

Tabell 4. Antal aborter per 1 000 kvinnor bland 15-19 åringar 1983-2011
Number of Induced abortions per 1,000 women among 15–19 year old teenagers 1983–2011

År	Antal aborter per 1 000 kvinnor (15-19 år)				
	15 år	16 år	17 år	18 år	19 år
1983	6,4	12,1	17,9	23,7	26,8
1984	6,9	12,1	17,7	22,8	25,5
1985	6,6	12,4	16,9	24,0	25,8
1986	7,3	14,6	19,3	23,6	29,0
1987	8,4	15,6	21,5	27,4	31,3
1988	9,7	18,7	25,4	30,7	33,4
1989	9,9	19,2	25,8	31,1	34,9
1990	9,7	18,4	25,0	30,7	34,9
1991	8,6	17,0	21,5	28,5	33,1
1992	8,1	14,4	20,3	24,6	28,8
1993	6,8	13,6	18,3	23,4	26,6
1994	7,2	13,0	17,6	21,1	25,8
1995	7,2	13,6	16,1	20,0	24,5
1996	7,5	14,6	19,1	20,9	23,7
1997	7,2	13,6	18,1	23,0	24,4
1998	8,4	14,1	19,3	22,5	24,8
1999	8,7	15,8	19,5	22,7	24,8
2000	10,1	18,2	21,5	25,7	26,1
2001	10,8	18,9	23,6	27,4	28,5
2002	11,8	22,4	26,1	30,7	32,5
2003	11,9	20,6	26,2	29,9	33,0
2004	10,6	19,6	24,5	31,4	32,5
2005	11,2	21,3	23,7	29,2	33,7
2006	11,6	20,4	25,8	32,0	35,4
2007	10,8	19,2	25,3	30,0	35,4
2008	9,8	18,7	23,7	31,1	34,9
2009	8,4	15,9	22,1	27,7	34,4
2010	7,8	14,2	20,0	25,3	31,9
2011	7,0	13,0	17,8	24,3	30,9

* Per 1 000 kvinnor 15-19 år

Not. Vid beräkning av ålder har kvinnans födelsemånad jämförts med abortmånad.
 Bilaga 1

Tabell 5. Antal aborter per 100 kända graviditeter bland 15-19 åringar 1983-2011
Number of Induced abortions per 100 known pregnancies among 15–19 year old teenagers 1983–2011

År	Antal aborter per 100 kända graviditeter (15-19 år*)				
	15 år	16 år	17 år	18 år	19 år
1983	91,4	83,5	73,3	58,4	45,4
1984	91,9	90,1	74,5	62,3	45,9
1985	93,8	86,8	73,5	62,7	46,7
1986	92,6	87,5	76,1	61,1	49,2
1987	95,1	87,3	78,6	65,2	51,8
1988	93,8	88,9	79,3	67,0	51,6
1989	93,8	87,3	77,5	65,3	49,9
1990	92,9	86,7	75,6	62,5	48,3
1991	92,4	87,1	74,1	62,0	49,7
1992	94,3	85,8	74,1	64,3	49,4
1993	93,4	86,8	76,3	63,1	50,6
1994	94,3	86,7	76,6	64,1	51,5
1995	92,3	86,7	74,6	64,1	53,1
1996	93,2	87,7	78,4	68,1	53,9
1997	92,9	86,9	77,3	71,6	56,0
1998	92,7	90,1	81,1	70,2	59,5
1999	95,5	88,8	83,0	69,6	58,7
2000	95,1	91,0	80,0	73,6	58,7
2001	94,5	90,6	84,4	75,5	61,5
2002	97,0	91,9	83,6	75,8	65,6
2003	96,5	92,3	83,4	77,5	68,3
2004	95,7	91,1	85,8	79,8	67,1
2005	95,0	92,7	85,2	78,8	66,8
2006	96,4	92,6	85,0	80,5	67,8
2007	95,1	91,7	86,5	79,8	67,9
2008	95,3	93,7	85,7	80,1	67,6
2009	93,6	92,0	84,4	79,8	68,2
2010	94,8	90,2	84,6	77,4	67,5
2011	94,8	88,3	84,3	77,4	67,0

* Per 1 000 kvinnor 15-19 år

Not. Vid beräkning av ålder har kvinnans födelsemånad jämförts med abortmånad.
 Bilaga 1

Tabell 6. Aborter efter graviditetslängd 1983-2011. Korrigerad 2012-11-07.
Induced abortions by duration of gestation 1983–2011

År	-8 veckor*		9-11 veckor*		12-17 veckor*		18+ veckor*		Totalt
	N	%	N	%	N	%	N	%	
1983	14 224	45,9	14 220	45,9	2 304	7,4	266	0,9	31 014
1984	13 595	44,2	14 506	47,2	2 385	7,8	269	0,9	30 755
1985	13 225	42,9	14 928	48,5	2 420	7,9	237	0,8	30 810
1986	13 276	40,1	16 784	50,7	2 810	8,5	254	0,8	33 124
1987	14 281	41,1	17 462	50,3	2 740	7,9	224	0,6	34 707
1988	15 062	40,1	19 305	51,4	2 939	7,8	279	0,7	37 585
1989	15 771	41,6	18 979	50,1	2 938	7,7	232	0,6	37 920
1990	15 416	41,1	18 983	50,6	2 864	7,6	226	0,6	37 489
1991	15 934	44,5	17 143	47,9	2 545	7,1	166	0,5	35 788
1992	16 474	47,4	15 751	45,3	2 325	6,7	223	0,6	34 773
1993	17 548	51,6	14 234	41,8	2 072	6,1	174	0,5	34 028
1994	17 610	54,7	12 476	38,8	1 961	6,1	147	0,5	32 194
1995	16 944	54,1	12 195	38,9	2 019	6,4	165	0,5	31 323
1996	17 689	55,3	12 068	37,7	2 075	6,5	155	0,5	31 987
1997	18 600	59,5	10 641	34,0	1 866	6,0	158	0,5	31 265
1998	19 573	63,3	9 399	30,4	1 794	5,8	171	0,6	30 937
1999	20 037	65,4	8 683	28,3	1 749	5,7	182	0,6	30 651
2000	20 481	66,3	8 312	26,9	1 884	6,1	196	0,6	30 873
2001	21 193	67,0	8 374	26,5	1 863	5,9	208	0,7	31 638
2002	22 251	66,9	8 784	26,4	1 983	6,0	232	0,7	33 250
2003	23 726	69,1	8 366	24,4	2 000	5,8	263	0,8	34 355
2004	24 441	71,2	7 667	22,3	1 946	5,7	274	0,8	34 328
2005	25 238	72,5	7 309	21,0	1 975	5,7	293	0,8	34 815
2006	26 161	72,9	7 421	20,7	1 999	5,6	315	0,9	35 896
2007	27 617	74,5	7 013	18,9	2 083	5,6	360	1,0	37 073
2008	28 820	75,9	6 616	17,4	2 191	5,8	333	0,9	37 960
2009	29 171	78,0	5 838	15,6	2 021	5,4	355	0,9	37 385
2010	29 521	78,6	5 632	15,0	2 009	5,3	410	1,1	37 572
2011	29 746	79,0	5 426	14,4	2 055	5,5	407	1,1	37 634

* Fullgångna graviditetsveckor

Tabell 7. Upprepade aborter efter ålder 1983-2011. Korrigerad 2012-11-07.
Proportion (%) of repeated abortions by age 1983–2011

År	Upprepad abort													
	Kvinnans ålder													
	-19 år		20-24 år		25-29 år		30-34 år		35-39 år		40+ år		Totalt	
	N	%	N	%	N	%	N	%	N	%	N	%	N	%
1983	568	11,4	1 992	30,3	2 314	42,5	2 168	42,0	1 734	36,3	734	32,5	9 510	32,6
1984	539	11,1	2 061	30,3	2 385	44,8	2 079	42,5	1 821	38,7	817	34,7	9 702	33,5
1985	520	10,7	2 245	31,3	2 427	44,8	2 111	45,7	1 844	40,8	842	34,5	9 990	34,4
1986	578	11,3	2 414	30,1	2 750	45,7	2 231	45,8	1 856	42,0	872	36,2	10 701	34,7
1987	616	11,2	2 539	29,9	2 758	44,7	2 361	47,4	1 971	43,9	899	36,4	11 144	34,7
1988	718	11,5	2 775	29,5	3 053	44,3	2 653	48,8	1 995	45,0	1 020	39,3	12 218	34,9
1989	700	11,3	3 022	31,9	3 063	45,0	2 666	49,9	1 943	46,2	1 017	39,7	12 411	35,9
1990	749	12,3	2 824	32,5	3 368	46,6	2 615	49,4	1 934	47,2	1 057	43,8	12 547	37,1
1991	764	14,2	2 758	34,1	3 270	46,2	2 735	51,4	1 864	49,7	938	43,0	12 329	38,8
1992	717	13,6	2 705	31,2	3 469	43,4	2 792	47,4	1 940	46,1	987	42,2	12 610	36,7
1993	598	12,5	2 717	32,3	3 387	42,2	2 895	47,3	1 963	47,9	886	40,9	12 446	37,0
1994	606	13,7	2 482	31,3	3 198	43,0	2 713	46,4	1 978	48,9	883	43,8	11 860	37,4
1995	480	11,5	2 268	30,3	3 119	42,8	2 879	47,4	1 904	46,6	834	43,1	11 484	37,0
1996	540	12,5	2 419	31,6	3 184	43,4	3 044	47,5	1 998	47,8	799	43,5	11 984	37,7
1997	580	13,4	2 243	31,1	3 042	43,9	3 060	47,2	2 088	49,0	789	42,5	11 802	38,0
1998	609	13,5	2 148	31,1	2 980	44,1	3 055	47,4	2 180	49,5	899	46,9	11 871	38,3
1999	612	13,2	2 145	32,0	2 833	43,6	3 007	47,9	2 169	49,6	844	46,7	11 610	38,3
2000	688	13,4	2 089	31,1	2 835	44,1	2 804	48,3	2 241	50,5	910	49,4	11 568	38,1
2001	788	14,1	2 163	31,0	2 821	43,6	2 865	49,3	2 240	49,4	852	47,9	11 733	37,6
2002	923	14,6	2 411	32,3	2 710	43,3	2 695	47,1	2 420	50,4	941	49,6	12 100	37,3
2003	970	15,2	2 517	32,5	2 817	44,1	2 919	48,7	2 468	49,8	1 058	51,5	12 753	38,0
2004	983	15,1	2 658	34,6	2 737	42,9	2 865	48,7	2 448	49,5	1 073	49,4	12 771	38,0
2005	1 061	15,5	2 706	34,0	2 758	42,9	2 745	46,9	2 410	48,7	1 155	48,8	12 838	37,3
2006	1 066	14,4	2 924	34,3	2 871	43,4	2 614	45,5	2 348	49,1	1 168	50,6	12 998	36,7
2007	1 118	14,9	3 196	35,4	2 944	42,0	2 784	47,4	2 308	47,9	1 164	49,6	13 524	37,0
2008	1 190	16,0	3 412	36,0	3 195	44,7	2 728	47,1	2 408	48,5	1 202	48,4	14 146	37,9
2009	1 167	17,0	3 564	37,6	3 301	46,2	2 799	47,4	2 370	48,8	1 211	50,2	14 437	39,3
2010	1 045	16,7	3 703	37,7	3 434	46,9	2 950	49,6	2 451	50,0	1 230	50,0	14 814	40,4
2011	943	16,5	3 996	39,2	3 562	47,9	3 017	50,2	2 524	50,7	1 253	48,9	15 295	41,4

* Fullgångna graviditetsveckor

Not. Vid beräkning av ålder har kvinnans födelsemånad jämförts med abortmånad.
 Bilaga 1

Tabell 8. Antal aborter per 1 000 kvinnor efter hemortslän 1985-2011. Korrigerad 2012-11-07.
Induced abortions per 1,000 women by county of residence 1985–2011

Län	1985	1990	1995	2000	2001	2002	2003	2004	2005	2006	2007	2008	2009	2010	2011
Stockholm	23,9	28,1	23,2	22,3	22,5	22,5	23,1	22,7	23,6	23,2	24,1	24,7	23,9	24,2	23,7
Uppsala	17,3	20,3	15,6	15,0	14,9	15,8	16,4	16,4	17,3	18,1	19,5	18,7	18,1	18,8	18,7
Södermanland	16,9	20,3	18,2	18,3	19,3	18,4	21,2	21,7	22,5	21,8	24,2	23,2	22,1	22,8	22,6
Östergötland	14,5	16,5	15,8	16,0	16,5	17,1	17,9	17,9	18,0	18,8	19,3	19,0	19,4	18,3	19,1
Jönköping	10,8	13,0	12,0	14,1	13,7	15,2	14,6	15,0	15,8	15,0	15,3	15,5	16,1	15,4	15,7
Kronoberg	13,7	15,9	13,2	14,0	14,4	14,6	14,4	14,3	14,3	14,8	13,7	14,3	16,0	15,3	15,5
Kalmar	13,3	14,6	14,8	14,0	14,6	16,1	16,6	17,0	17,8	17,1	16,7	18,2	16,4	16,7	17,7
Gotland	16,2	20,5	15,8	18,9	20,3	21,2	19,5	23,2	21,6	25,8	23,4	24,0	24,0	24,5	31,1
Blekinge	13,9	14,5	13,7	13,0	14,3	16,0	15,3	14,9	16,1	17,6	15,9	15,9	14,6	15,9	17,6
Skåne	16,0	20,7	17,0	17,4	17,5	18,4	19,0	19,1	19,1	19,2	19,3	20,3	19,9	19,4	19,2
Halland	15,9	17,2	15,5	15,3	16,2	17,1	17,0	17,7	16,9	16,6	18,3	18,3	17,4	16,6	17,4
Västra Götaland	17,2	20,9	17,6	17,4	18,5	19,2	19,7	19,3	18,4	19,6	19,9	20,1	19,3	19,4	19,2
Värmland	18,1	22,4	20,3	20,2	19,6	21,4	21,8	21,7	23,0	22,8	22,8	21,4	22,4	22,1	21,6
Örebro	15,4	19,4	16,6	18,0	18,0	18,5	20,7	19,5	19,3	20,3	20,1	20,4	20,9	21,0	21,1
Västmanland	18,6	23,0	20,9	20,2	21,1	22,8	21,6	20,9	19,6	20,7	20,0	20,1	19,6	18,2	16,3
Dalarna	16,2	21,3	18,7	17,0	16,4	19,2	18,5	17,5	18,8	20,4	20,2	20,0	19,9	21,4	22,2
Gävleborg	17,2	21,0	18,2	17,9	18,6	19,4	20,8	20,4	19,9	21,4	21,0	21,5	21,1	20,0	20,7
Västernorrland	13,8	16,7	16,2	17,3	16,0	18,2	20,1	19,3	19,7	22,7	22,1	22,0	20,1	21,4	21,4
Jämtland	15,5	17,8	15,8	18,4	19,2	20,6	19,9	19,4	20,6	19,7	22,2	21,6	22,2	22,5	23,4
Västerbotten	14,9	17,2	13,6	14,8	14,6	16,5	16,8	16,9	17,0	17,8	18,0	18,1	17,4	17,3	18,4
Norrbotten	17,6	20,0	18,1	17,8	20,1	21,7	21,9	21,0	22,2	22,9	23,9	22,8	22,6	23,1	22,8
RIKET	17,7	21,3	18,3	18,3	18,7	19,6	20,2	20,0	20,2	20,6	21,0	21,3	20,8	20,9	20,9

Tabell 9. Antal tonårsaborter (<=19 år) per 1 000 kvinnor efter hemortslän 1985-2011. Korrigerad 2012-11-07.*Induced abortions among teenagers (<=19 years of age) per 1,000 women by county of residence 1985–2011*

Län	1985	1990	1995	2000	2001	2002	2003	2004	2005	2006	2007	2008	2009	2010	2011
Stockholm	24,2	33,2	21,6	25,5	26,9	29,4	29,9	27,5	29,3	28,6	29,5	28,3	25,8	24,6	24,1
Uppsala	19,2	20,5	14,5	19,5	17,2	19,0	20,9	19,4	20,6	24,9	25,7	21,8	20,0	17,7	16,8
Södermanland	18,1	23,1	18,3	23,8	21,9	23,0	27,0	24,1	26,7	29,1	28,6	29,4	24,3	23,9	22,8
Östergötland	15,2	21,6	16,8	22,3	20,6	21,6	23,1	23,5	21,4	23,8	24,3	21,0	20,1	17,6	15,6
Jönköping	11,4	17,4	9,5	14,5	14,5	18,7	17,7	15,6	17,0	17,2	16,1	15,3	17,3	15,7	13,4
Kronoberg	13,4	19,4	12,2	15,6	18,9	17,7	16,0	18,1	16,9	18,4	14,6	14,2	15,9	14,9	13,9
Kalmar	15,5	17,1	13,1	16,5	19,3	22,2	22,2	20,2	22,5	23,2	19,7	21,4	18,2	16,7	21,1
Gotland	21,9	31,6	18,8	21,6	30,1	27,4	28,0	38,9	27,9	43,4	31,4	30,6	34,5	32,1	29,4
Blekinge	12,0	16,7	13,5	14,3	18,2	19,2	18,8	19,6	21,9	19,2	16,8	19,2	14,7	14,7	14,6
Skåne	16,9	25,2	14,7	21,5	21,4	24,5	22,2	21,5	21,9	22,1	21,5	22,4	22,0	19,5	17,8
Halland	17,2	19,4	15,6	15,4	19,9	20,3	20,0	21,5	21,3	20,7	22,0	20,8	21,7	18,6	17,5
Västra Götaland	18,0	24,2	17,6	20,4	24,8	26,4	25,3	25,7	23,2	24,7	24,3	24,9	22,0	19,5	18,1
Värmland	18,2	23,2	16,7	23,4	21,7	27,2	28,2	28,7	28,5	28,7	28,4	22,5	20,7	25,5	20,1
Örebro	14,3	23,2	15,2	22,6	22,0	26,5	23,0	20,7	22,8	23,8	23,5	22,9	20,9	19,4	16,8
Västmanland	20,5	26,0	19,1	25,9	24,8	31,2	28,6	30,5	27,5	26,3	26,4	26,4	19,6	17,4	15,7
Dalarna	15,3	25,1	15,6	20,2	21,2	24,3	22,4	19,4	22,1	23,8	23,2	22,6	21,7	23,3	20,0
Gävleborg	19,6	24,8	18,4	19,9	23,3	26,2	25,4	26,2	24,9	30,2	24,2	25,1	23,3	20,4	20,7
Västernorrland	15,8	20,6	15,8	19,4	21,2	28,1	28,7	25,0	27,4	30,5	28,3	27,1	22,7	23,1	20,3
Jämtland	14,0	21,4	15,7	22,1	24,2	25,8	29,6	28,2	23,3	24,2	27,5	27,0	25,7	20,5	25,8
Västerbotten	13,7	16,5	13,0	16,6	19,0	24,4	21,2	24,1	22,6	23,7	20,9	25,5	21,3	19,8	21,2
Norrbottnen	17,2	25,6	17,5	18,4	22,5	25,9	25,4	26,1	26,9	29,6	29,9	25,9	26,3	23,8	22,1
RIKET	18,0	24,6	16,9	21,2	22,7	25,5	25,0	24,4	24,3	25,4	24,8	24,4	22,5	20,9	19,8

Tabell 10. Antal och andel aborter efter graviditetslängd och ålder 2011. Korrigerad 2012-11-07.
Induced abortions by duration of gestation and age 2011

Antal och procent		Ålder						Total	Totalt
		-19	20-24	25-29	30-34	35-39	40-		
Fullgångna graviditetsveckor									
-5	N	742	1 500	1 251	983	818	446	5 740	5 740
6	N	1 305	2 543	1 982	1 648	1 290	694	9 462	9 462
7	N	1 306	2 493	1 753	1 451	1 205	604	8 812	8 812
8	N	997	1 566	1 137	880	771	381	5 732	5 732
9	N	461	721	455	364	336	140	2 477	2 477
10	N	308	546	309	260	204	97	1 724	1 724
11	N	255	372	210	168	153	67	1 225	1 225
12	N	102	165	88	79	76	37	547	547
13	N	97	115	73	70	58	35	448	448
14	N	68	95	70	58	55	26	372	372
15	N	41	62	51	39	36	21	250	250
16	N	32	53	33	23	32	25	198	198
17	N	37	53	51	38	39	22	240	240
18+	N	62	74	87	91	61	32	407	407
Fullgångna graviditetsveckor									
-5	%	12,8	14,5	16,6	16,0	15,9	17,0	15,3	15,3
6	%	22,4	24,6	26,3	26,8	25,1	26,4	25,1	25,1
7	%	22,5	24,1	23,2	23,6	23,5	23,0	23,4	23,4
8	%	17,2	15,1	15,1	14,3	15,0	14,5	15,2	15,2
9	%	7,9	7,0	6,0	5,9	6,5	5,3	6,6	6,6
10	%	5,3	5,3	4,1	4,2	4,0	3,7	4,6	4,6
11	%	4,4	3,6	2,8	2,7	3,0	2,6	3,3	3,3
12	%	1,8	1,6	1,2	1,3	1,5	1,4	1,5	1,5
13	%	1,7	1,1	1,0	1,1	1,1	1,3	1,2	1,2
14	%	1,2	0,9	0,9	0,9	1,1	1,0	1,0	1,0
15	%	0,7	0,6	0,7	0,6	0,7	0,8	0,7	0,7
16	%	0,6	0,5	0,4	0,4	0,6	1,0	0,5	0,5
17	%	0,6	0,5	0,7	0,6	0,8	0,8	0,6	0,6
18+	%	1,1	0,7	1,2	1,5	1,2	1,2	1,1	1,1

Not. Vid beräkning av ålder har kvinnans födelsemånad jämförts med abortmånad.
 Bilaga 1

Tabell 11. Andel (%) aborter efter antal tidigare aborter och förlossningar 2011
Proportion (%) of Induced abortions by previous abortions and deliveries 2011

Antal tidigare förlossningar	Antal tidigare aborter (%)*					
	0	1	2	3	4+	Totalt
0	35,8	11,6	3,6	1,0	0,5	52,4
1	8,2	5,3	1,9	0,8	0,5	16,8
2	9,9	5,7	2,6	0,9	0,7	19,8
3	3,4	2,2	1,2	0,5	0,3	7,7
4+	1,4	0,9	0,5	0,2	0,2	3,3
Totalt	58,7	25,7	9,9	3,5	2,1	100,0

* Procent av alla aborter

Tabell 12. Aborter före utgången av 9:e och 12:e graviditetsveckan efter metod och ålder 2011. Korrigerad 2012-11-07.

Induced abortions before the end of the 9th and 12th week of gestation by method of operation and age 2011

Ålder	Före utgången av 9:e graviditetsveckan				Före utgången av 12:e graviditetsveckan			
	Kirurgisk abort		Medicinsk abort*		Kirurgisk abort		Medicinsk abort*	
	Antal	Procent*	Antal	Procent*	Antal	Procent*	Antal	Procent*
-19 år	419	9,6	3 924	90,4	1 139	21,2	4 225	78,8
20-24 år	794	9,8	7 302	90,2	1 940	19,9	7 791	80,1
25-29 år	665	10,9	5 449	89,1	1 376	19,4	5 708	80,6
30-34 år	557	11,2	4 396	88,8	1 137	19,8	4 605	80,2
35-39 år	477	11,7	3 601	88,3	968	20,3	3 797	79,7
40+ år	247	11,7	1 873	88,3	470	19,4	1 952	80,6
Totalt	3 159	10,6	26 545	89,4	7 030	20,0	28 078	80,0

*Medicinering i första trimestern med antiprogesteron och prostaglandin ("abortpiller"), inkluderade ec. vakumaspiration vid behandlingsmisslyckande

Not. Vid beräkning av ålder har kvinnans födelsemånad jämförts med abortmånad.

Bilaga 1

Tabell 13. Andel (%) medicinska aborter före utgången av 9:e graviditetsveckan totalt och bland tonåringar efter landsting 2010 och 2011

Proportion (%) of pharmacological induced abortions before the end of the 9th week of gestation by county council 2009 and 2011

Landsting	Andel (%) medicinska aborter			
	Samtliga åldersgrupper		Tonåringar (-19 år)	
	2010	2011	2010	2011
Stockholm	80,7	83,7	77,4	84,3
Uppsala	89,5	91,2	81,8	88,2
Sörmland	94,7	95,7	93,0	98,1
Östergötland	95,0	95,7	94,4	98,9
Jönköping	97,0	97,6	97,4	99,1
Kronoberg	96,4	97,3	97,2	100,0
Kalmar	98,0	99,1	97,0	99,1
Gotland	95,9	97,3	96,4	97,9
Blekinge	87,9	87,6	84,8	92,0
Skåne	93,7	95,8	94,2	96,1
Halland	93,2	94,4	90,5	95,1
Västra Götaland	82,8	84,8	84,1	85,8
Värmland	74,9	74,5	74,7	70,5
Örebro	95,0	96,2	96,6	96,7
Västmanland	82,7	85,0	95,6	89,1
Dalarna	83,3	85,8	73,2	78,6
Gävleborg	96,9	96,4	98,6	98,6
Västernorrland	93,8	97,6	96,1	97,6
Jämtland	96,7	99,0	96,7	100,0
Västerbotten	96,5	96,8	99,2	99,3
Norrbottn	92,3	91,9	88,0	94,1
RIKET	87,5	89,4	87,1	90,4

Tabell 14. Födda barn och aborter efter hemortslän 2011. Korrigerad 2012-11-07.
Induced abortions and live births by county of residence 2011

Län	Födda barn		Aborter		
	Antal	antal per 1 000	Antal	Antal per 1 000 kvinnor (15-44 år)	Antal per 100 kända graviditeter
Stockholm	28 806	66,2	10 322	23,7	26,4
Uppsala	4 013	58,1	1 293	18,7	24,4
Södermanland	2 906	60,4	1 088	22,6	27,2
Östergötland	4 797	59,0	1 555	19,1	24,5
Jönköping	4 023	64,6	978	15,7	19,6
Kronoberg	1 995	59,6	517	15,5	20,6
Kalmar	2 219	55,9	702	17,7	24,0
Gotland	537	54,7	305	31,1	36,2
Blekinge	1 578	61,0	456	17,6	22,4
Skåne	15 531	63,2	4 719	19,2	23,3
Halland	3 274	60,3	944	17,4	22,4
Västra Götaland	19 077	61,8	5 929	19,2	23,7
Värmland	2 720	57,6	1 022	21,6	27,3
Örebro	3 309	63,2	1 108	21,1	25,1
Västmanland	2 820	61,1	750	16,3	21,0
Dalarna	2 824	60,3	1 038	22,2	26,9
Gävleborg	2 733	57,4	983	20,7	26,5
Västernorrland	2 458	59,5	884	21,4	26,5
Jämtland	1 325	60,4	514	23,4	27,9
Västerbotten	2 960	60,0	906	18,4	23,4
Norrbottn	2 447	58,5	954	22,8	28,1
RIKET	112 352	62,1	37 750	20,9	25,1

Tabell 15. Födda barn och aborter bland tonåringar (<=19 år) efter hemortslän 2011. Korrigerad 2012-11-07.

Induced abortions and live births among teenagers (<=19 years of age) by county of residence 2011

Län	Födda barn		Aborter		
	Antal	Antal per 1 000	Antal	Antal per 1 000 kvinnor (15-44 år)	Antal per 100 kända graviditeter
Stockholm	263	4,3	1 464	24,1	84,8
Uppsala	57	5,3	181	16,8	76,1
Södermanland	62	7,0	203	22,8	76,6
Östergötland	95	6,8	219	15,6	69,7
Jönköping	76	6,6	153	13,4	66,8
Kronoberg	34	5,8	81	13,9	70,4
Kalmar	54	7,2	159	21,1	74,6
Gotland	13	7,1	54	29,4	80,6
Blekinge	23	5,0	67	14,6	74,4
Skåne	255	6,8	672	17,8	72,5
Halland	51	5,1	176	17,5	77,5
Västra Götaland	265	5,3	899	18,1	77,2
Värmland	53	6,1	174	20,1	76,7
Örebro	59	6,6	150	16,8	71,8
Västmanland	61	7,3	131	15,7	68,2
Dalarna	64	7,2	178	20,0	73,6
Gävleborg	78	8,8	183	20,7	70,1
Västernorrland	50	6,7	151	20,3	75,1
Jämtland	20	5,1	101	25,8	83,5
Västerbotten	52	6,2	177	21,2	77,3
Norrbottn	56	7,3	170	22,1	75,2
RIKET	1 741	5,9	5 828	19,8	77,0

Tabell 16. Aborter per 1 000 kvinnor efter ålder och hemortslän 2011. Korrigerad 2012-11-07.
Induced abortions per 1,000 women by age and county of residence 2011

Län	Antal aborter per 1 000 kvinnor efter ålder						Totalt***
	<=19 år*	20-24 år	25-29 år	30-34 år	35-39 år	>=40 år**	
Stockholm	24,1	37,8	27,8	24,2	19,7	10,9	23,7
Uppsala	16,8	27,1	24,0	19,0	14,6	8,2	18,7
Södermanland	22,8	40,2	28,0	23,3	16,2	8,1	22,6
Östergötland	15,6	29,0	26,3	20,1	16,1	7,5	19,1
Jönköping	13,4	25,7	21,2	16,6	12,6	5,8	15,7
Kronoberg	13,9	21,4	20,0	18,0	12,6	7,4	15,5
Kalmar	21,1	27,6	24,2	17,5	10,3	5,8	17,7
Gotland	29,4	59,6	27,9	40,1	16,7	11,4	31,1
Blekinge	14,6	32,6	23,1	15,4	15,1	7,2	17,6
Skåne	17,8	29,2	23,3	20,6	16,9	7,0	19,2
Halland	17,5	30,0	21,1	16,5	13,4	7,8	17,4
Västra Götaland	18,1	31,7	24,8	18,1	15,3	7,1	19,2
Värmland	20,1	34,2	30,4	21,8	15,4	9,4	21,6
Örebro	16,8	35,1	27,9	24,7	14,5	7,9	21,1
Västmanland	15,7	26,2	23,4	15,8	11,4	6,6	16,3
Dalarna	20,0	39,7	25,9	23,9	17,7	7,4	22,2
Gävleborg	20,7	32,2	31,4	19,1	15,6	7,6	20,7
Västernorrland	20,3	35,3	32,0	22,7	15,4	7,2	21,4
Jämtland	25,8	36,9	32,4	21,1	16,2	8,9	23,4
Västerbotten	21,2	27,7	20,7	18,8	13,1	6,0	18,4
Norrbottn	22,1	37,8	31,4	25,0	15,7	7,8	22,8
RIKET	19,8	33,1	26,5	21,6	16,6	8,3	20,9

* Per 1 000 kvinnor 15-19 år

** Per 1 000 kvinnor 40-44 år

*** Per 1 000 kvinnor 15-44 år

Not. Vid beräkning av ålder har kvinnans födelsemånad jämförts med abortmånad.

Bilaga 1

Tabell 17. Aborter efter graviditetslängd och hemortslän 2011. Korrigerad 2012-11-07.
Induced abortions by duration of gestation and county of residence 2011

Län	Fullgångna graviditetsveckor							
	-8 veckor		09-11 veckor		12+ veckor		Totalt	
	N	%	N	%	N	%	N	%
Okänt län eller ej folkbokförd i riket	543	69,5	154	19,7	84	10,8	781	100,0
Stockholm	8 198	79,7	1 460	14,2	634	6,2	10 292	100,0
Uppsala	1 036	80,1	197	15,2	60	4,6	1 293	100,0
Södermanland	915	84,3	112	10,3	58	5,3	1 085	100,0
Östergötland	1 230	79,2	210	13,5	114	7,3	1 554	100,0
Jönköping	784	80,9	117	12,1	68	7,0	969	100,0
Kronoberg	399	77,3	82	15,9	35	6,8	516	100,0
Kalmar	562	80,1	84	12,0	56	8,0	702	100,0
Gotland	252	82,6	34	11,1	19	6,2	305	100,0
Blekinge	344	75,8	86	18,9	24	5,3	454	100,0
Skåne	3 471	73,7	851	18,1	385	8,2	4 707	100,0
Halland	777	82,4	117	12,4	49	5,2	943	100,0
Västra Götaland	4 783	80,9	771	13,0	360	6,1	5 914	100,0
Värmland	822	80,6	143	14,0	55	5,4	1 020	100,0
Örebro	900	82,6	112	10,3	78	7,2	1 090	100,0
Västmanland	568	76,1	135	18,1	43	5,8	746	100,0
Dalarna	783	75,4	183	17,6	72	6,9	1 038	100,0
Gävleborg	782	79,6	154	15,7	46	4,7	982	100,0
Västernorrland	733	83,5	86	9,8	59	6,7	878	100,0
Jämtland	398	77,4	78	15,2	38	7,4	514	100,0
Västerbotten	714	79,0	123	13,6	67	7,4	904	100,0
Norrbotten	752	79,4	137	14,5	58	6,1	947	100,0
RIKET	29 746	79,0	5 426	14,4	2 462	6,5	37 634	100,0

Tabell 18. Andel (%) upprepade aborter efter hemortslän 2011. Korrigerad 2012-11-07.
Proportions (%) repeated abortions by county of residence 2011

Län	Totalt	Abort nr 1 (%)	Abort nr 2 (%)	Abort nr 3 (%)	Abort >= nr 4 (%)
Okänt län eller ej folkbokförd i riket	749	62,6	24,8	7,9	4,7
Stockholm	10 167	55,6	27,2	11,1	6,1
Uppsala	1 256	59,1	26,2	9,8	4,9
Södermanland	1 079	58,0	24,9	11,9	5,2
Östergötland	1 545	55,4	27,6	11,7	5,3
Jönköping	923	68,8	19,8	7,0	4,3
Kronoberg	508	75,2	16,5	6,1	2,2
Kalmar	607	63,9	25,7	6,6	3,8
Gotland	305	68,2	18,0	8,2	5,6
Blekinge	425	61,6	26,1	8,5	3,8
Skåne	4 697	59,1	25,3	9,1	6,5
Halland	885	61,2	26,7	8,2	3,8
Västra Götaland	5 811	57,6	27,8	9,7	4,9
Värmland	1 019	54,4	27,1	10,3	8,2
Örebro	1 078	59,3	24,9	10,1	5,8
Västmanland	718	62,5	23,1	8,6	5,7
Dalarna	1 003	56,5	26,8	9,4	7,3
Gävleborg	979	57,0	26,9	10,2	5,9
Västernorrland	817	58,1	24,4	10,9	6,6
Jämtland	513	60,0	23,6	10,1	6,2
Västerbotten	883	66,9	20,5	8,4	4,2
Norrbottn	938	61,9	20,6	11,5	6,0
RIKET	36 905	58,6	25,9	9,9	5,6

Korrigerad 2012-11-07.

Induced abortions by age and municipality 2011

Kommun	Antal	-19 år	20-29 år	30+ år	Totalt	Antal aborter per 100 kända graviditeter
0114 Upplands väsby	235	37,1	38,2	21,8	29,2	34,5
0115 Vallentuna	118	16,9	35,7	14,0	19,6	23,9
0117 Österåker	121	14,5	21,6	14,9	16,3	21,0
0120 Värmdö	131	16,0	30,7	13,9	17,8	23,8
0123 Järfälla	329	20,6	34,1	21,9	25,3	29,0
0125 Ekerö	77	22,7	18,1	13,2	16,1	24,0
0126 Huddinge	522	23,9	38,2	18,9	25,5	29,0
0127 Botkyrka	471	19,3	39,9	21,1	26,7	28,5
0128 Salem	82	26,3	52,9	14,9	26,4	31,8
0136 Haninge	448	33,9	39,9	19,1	28,1	31,1
0138 Tyresö	232	31,6	46,4	18,6	27,9	34,4
0139 Upplands-bro	112	27,7	35,7	16,2	23,7	26,2
0140 Nykvarn	44	43,7	29,3	17,4	24,8	29,9
0160 Täby	210	13,6	26,6	16,1	18,2	25,1
0162 Danderyd	84	19,9	14,4	14,0	15,3	22,5
0163 Sollentuna	258	13,9	27,3	18,9	20,3	24,7
0180 Stockholm	4 575	26,2	30,4	18,3	23,5	25,0
0181 Södertälje	415	21,0	36,2	16,3	23,7	26,4
0182 Nacka	417	23,2	36,0	17,3	23,2	25,9
0183 Sundbyberg	226	34,3	31,4	18,9	25,0	24,4
0184 Solna	383	31,4	26,9	20,9	24,1	24,4
0186 Lidingö	149	14,4	26,6	16,9	19,0	25,1
0187 Vaxholm	44	25,7	33,1	18,1	22,4	29,7
0188 Norrtälje	232	20,8	40,2	17,0	24,9	30,3
0191 Sigtuna	199	23,3	35,0	17,2	23,9	25,4
0192 Nynäshamn	123	27,3	40,0	19,0	26,4	31,1
Stockholm	10 322	24,1	32,5	18,3	23,7	26,4
0305 Häbo	84	29,1	30,9	16,3	22,1	29,6
0319 Älvkarleby	29	11,6	30,2	16,8	19,5	24,4
0330 Knivsta	56	15,7	24,2	18,2	19,1	25,5
0331 Heby	49	15,1	37,2	16,7	22,8	29,9
0360 Tierp	77	24,3	38,6	11,4	22,5	27,5
0380 Uppsala	759	13,5	22,4	12,8	17,0	22,5
0381 Enköping	161	18,8	38,5	14,4	22,4	27,5

Not. Vid beräkning av ålder har kvinnans födelsemånad jämförts med abortmånad.

Bilaga 1

Kommun	Antal	-19 år	20-29 år	30+ år	Totalt	Antal aborter per 100 kända graviditeter
0382 Östhammar	75	24,5	32,9	13,6	21,6	27,4
Uppsala	1 293	16,8	25,7	13,8	18,7	24,4
0428 Vingåker	23	12,6	26,7	12,9	16,5	24,0
0461 Gnesta	41	16,6	36,1	18,5	22,7	28,3
0480 Nyköping	180	19,7	34,6	11,0	19,9	24,2
0481 Oxelösund	28	18,7	30,0	8,0	16,5	20,6
0482 Flen	51	23,8	25,5	18,0	21,3	24,3
0483 Katrineholm	121	22,4	29,8	15,7	21,5	28,4
0484 Eskilstuna	448	24,0	34,9	16,8	24,2	27,6
0486 Strängnäs	140	29,1	38,5	16,3	24,7	31,5
0488 Trosa	49	23,7	45,8	16,9	25,2	30,6
Södermanland	1 088	22,8	34,5	15,3	22,6	27,2
0509 Ödeshög	11	10,0	24,3	9,2	13,1	21,6
0512 Ydre	6	8,4	13,7	11,4	11,4	18,8
0513 Kinda	22	20,9	18,3	9,9	14,4	19,5
0560 Boxholm	4	11,0	8,6	.	4,8	6,5
0561 Ätvidaberg	25	17,3	24,6	7,0	13,5	20,8
0562 Finspång	55	9,0	32,0	10,2	16,2	19,0
0563 Valdemarsvik	26	32,7	25,6	19,5	24,0	31,0
0580 Linköping	432	8,8	19,0	11,6	14,1	19,4
0581 Norrköping	614	23,3	34,8	16,9	24,2	28,7
0582 Söderköping	41	10,3	31,4	15,0	17,9	22,0
0583 Motala	173	18,7	39,2	17,7	23,9	29,7
0584 Vadstena	19	8,1	23,0	18,6	17,3	30,2
0586 Mjölby	114	15,2	43,9	17,6	24,5	29,6
Östergötland	1 555	15,6	27,8	14,3	19,1	24,5
0604 Aneby	13	16,9	15,7	7,9	12,3	16,3
0617 Gnosjö	25	11,7	29,3	7,9	14,7	20,2
0642 Mullsjö	10	7,7	9,2	7,9	8,2	11,2
0643 Habo	14	2,6	12,4	6,1	6,9	8,9
0662 Gislaved	86	9,4	26,2	14,0	16,6	22,6
0665 Vaggeryd	40	20,7	20,5	13,9	17,1	18,8
0680 Jönköping	420	16,2	23,6	10,4	16,3	20,1
0682 Nässjö	94	9,5	31,2	13,3	18,1	22,0
0683 Värnamo	94	13,3	22,6	13,5	16,2	20,5

Not. Vid beräkning av ålder har kvinnans födelsemånad jämförts med abortmånad.
Bilaga 1

Kommun	Antal	-19 år	20-29 år	30+ år	Totalt	Antal aborter per 100 kända graviditeter
0684 Sävsjö	18	10,1	16,7	5,7	9,9	14,5
0685 Vetlanda	49	9,1	12,6	11,3	11,3	13,6
0686 Eksjö	38	12,3	26,4	8,3	14,6	17,4
0687 Tranås	64	18,3	32,6	13,4	20,3	24,4
Jönköping	978	13,4	23,7	11,3	15,7	19,6
0760 Uppvidinge	31	24,8	32,2	14,6	21,5	25,2
0761 Lessebo	33	24,4	36,6	19,8	25,4	34,0
0763 Tingsryd	21	21,0	11,4	7,6	11,5	19,4
0764 Alvesta	46	21,1	15,7	11,3	14,5	18,5
0765 Älmhult	34	4,1	22,4	9,6	12,4	17,3
0767 Markaryd	26	14,1	17,1	18,1	17,0	23,0
0780 Växjö	268	14,3	21,1	12,5	16,0	20,6
0781 Ljungby	54	3,4	17,7	10,9	11,5	17,0
Kronoberg	517	13,9	20,8	12,4	15,5	20,6
0821 Högsby	16	21,8	28,9	12,8	19,6	23,9
0834 Torsås	19	18,6	25,5	15,1	18,7	29,2
0840 Mörbylånga	23	20,5	3,5	8,8	10,0	12,5
0860 Hultsfred	57	39,0	37,2	16,4	27,8	38,5
0861 Mönsterås	28	11,8	23,4	8,7	13,6	19,7
0862 Emmaboda	28	28,0	30,9	9,7	19,5	28,3
0880 Kalmar	240	19,9	26,3	11,9	18,9	25,8
0881 Nybro	42	16,2	16,9	9,0	13,0	16,9
0882 Oskarshamn	74	24,1	25,3	9,5	16,7	21,1
0883 Västervik	91	19,3	27,3	8,1	16,0	22,6
0884 Vimmerby	55	25,4	33,1	12,0	21,4	27,4
0885 Borgholm	24	12,6	34,7	8,5	16,8	30,8
Kalmar	702	21,1	26,1	10,6	17,7	24,0
0980 Gotland	302	29,4	45,9	21,1	30,7	36,0
Gotland	305	29,4	46,8	21,1	31,1	36,2
1060 Olofström	34	16,9	26,5	10,5	16,4	26,2
1080 Karlskrona	200	11,2	27,6	13,4	17,6	21,9
1081 Ronneby	95	20,2	33,7	14,1	20,9	25,1
1082 Karlshamn	76	13,6	24,1	9,5	14,7	19,0
1083 Sölvesborg	51	18,7	31,6	11,4	18,8	23,8
Blekinge	456	14,6	28,2	12,3	17,6	22,4

Not. Vid beräkning av ålder har kvinnans födelsemånad jämförts med abortmånad.
Bilaga 1

Kommun	Antal	-19 år	20-29 år	30+ år	Totalt	Antal aborter per 100 kända graviditeter
1214 Svalöv	22	6,3	17,5	5,3	8,9	12,9
1230 Staffanstorp	71	21,7	23,5	12,5	16,7	23,4
1231 Burlöv	81	23,3	36,3	19,6	25,4	25,3
1233 Vellinge	77	13,9	15,8	12,8	13,6	22,7
1256 Östra Göinge	42	16,5	28,6	12,6	17,9	23,1
1257 Örkeljunga	31	15,6	28,0	14,9	19,0	21,7
1260 Bjuv	67	18,5	34,0	20,5	24,0	27,6
1261 Kävlinge	67	7,8	26,8	7,7	12,1	15,1
1262 Lomma	38	11,1	16,4	7,6	10,0	13,2
1263 Svedala	57	14,3	26,4	10,5	14,9	20,2
1264 Skurup	54	15,4	25,6	19,3	20,2	27,3
1265 Sjöbo	52	15,0	27,0	12,2	16,8	19,8
1266 Hörby	44	21,2	29,6	7,6	16,9	21,8
1267 Höör	50	15,9	34,1	11,3	18,3	25,4
1270 Tomelilla	33	8,2	17,6	15,6	15,0	18,6
1272 Bromölla	46	20,5	28,7	17,8	21,5	27,4
1273 Osby	27	13,8	18,8	8,6	12,7	16,1
1275 Perstorp	35	21,7	50,8	17,0	28,8	30,4
1276 Klippan	46	9,1	27,7	11,7	16,0	20,9
1277 Åstorp	72	27,5	46,0	13,6	25,2	27,0
1278 Båstad	31	20,6	18,9	9,9	14,6	20,9
1280 Malmö	1 621	24,1	30,2	18,0	23,6	24,6
1281 Lund	315	12,2	14,0	10,9	12,5	20,2
1282 Landskrona	198	25,9	34,1	18,7	25,1	25,9
1283 Helsingborg	507	19,0	24,9	16,3	19,6	23,6
1284 Höganäs	57	10,8	21,1	13,4	14,6	18,3
1285 Eslöv	107	13,4	31,5	11,2	17,8	21,5
1286 Ystad	76	7,4	29,0	12,0	16,4	22,1
1287 Trelleborg	137	12,8	25,5	15,1	17,8	22,3
1290 Kristianstad	300	18,6	29,1	14,1	20,0	25,0
1291 Simrishamn	37	16,7	13,2	13,2	14,0	23,0
1292 Ängelholm	107	18,7	18,1	12,0	15,1	21,6
1293 Hässleholm	161	16,0	25,0	14,2	18,0	24,0
Skåne	4 719	17,8	26,4	14,7	19,2	23,3
1315 Hylte	34	24,3	32,5	9,4	19,5	24,6

Not. Vid beräkning av ålder har kvinnans födelsemånad jämförts med abortmånad.
Bilaga 1

Kommun	Antal	-19 år	20-29 år	30+ år	Totalt	Antal aborter per 100 kända graviditeter
1380 Halmstad	337	18,2	25,1	14,6	19,0	24,7
1381 Laholm	73	19,6	30,5	12,7	19,1	26,2
1382 Falkenberg	119	15,2	28,3	10,6	16,8	19,6
1383 Varberg	174	19,2	23,1	12,5	17,0	20,5
1384 Kungsbacka	204	15,3	26,4	10,1	14,9	20,9
Halland	944	17,5	26,1	12,2	17,4	22,4
1401 Härryda	113	13,0	31,1	13,1	17,0	22,5
1402 Partille	114	8,5	32,7	11,8	16,8	21,4
1407 Öckerö	31	15,1	31,1	8,8	15,4	22,8
1415 Stenungsund	56	8,7	23,5	8,3	12,4	16,7
1419 Tjörn	31	4,2	23,4	11,8	13,4	20,4
1421 Orust	41	16,4	39,7	7,7	18,1	27,3
1427 Sotenäs	25	15,4	46,7	8,7	19,7	28,7
1430 Munkedal	19	15,3	18,3	6,2	11,7	15,8
1435 Tanum	31	20,9	24,7	9,3	16,2	22,0
1438 Dals-ed	13	22,4	16,1	17,2	17,8	24,5
1439 Färgelanda	17	24,4	22,9	9,4	16,3	22,1
1440 Ale	108	26,6	30,9	14,1	20,7	26,3
1441 Lerum	99	17,3	26,6	7,3	13,5	18,6
1442 Vårgårda	6	2,5	3,5	2,8	2,9	4,5
1443 Bollebygd	28	.	46,7	14,7	19,5	21,5
1444 Grästorp	11	9,1	16,9	10,2	11,7	16,2
1445 Essunga	22	15,2	55,2	11,4	24,7	29,7
1446 Karlsborg	17	8,8	45,1	5,9	16,9	27,4
1447 Gullspång	14	11,8	44,9	8,7	19,6	23,7
1452 Tranemo	32	9,7	24,2	15,9	16,9	24,1
1460 Bengtsfors	21	24,7	19,9	7,1	14,6	20,8
1461 Mellerud	27	14,3	34,5	12,4	19,9	22,9
1462 Lilla edet	55	36,4	30,3	18,5	25,6	27,4
1463 Mark	101	15,8	26,2	12,8	17,3	22,7
1465 Svenljunga	34	8,3	43,2	13,5	20,8	26,4
1466 Herrljunga	24	16,6	24,1	10,1	15,5	20,7
1470 Vara	43	11,7	27,1	12,3	16,6	22,5
1471 Götene	43	27,3	20,0	16,7	19,7	25,6
1472 Tibro	34	24,0	31,5	10,1	19,2	21,9

Not. Vid beräkning av ålder har kvinnans födelsemånad jämförts med abortmånad.
Bilaga 1

Kommun	Antal	-19 år	20-29 år	30+ år	Totalt	Antal aborter per 100 kända graviditeter
1473 Töreboda	21	9,6	23,1	11,3	14,5	21,4
1480 Göteborg	2 439	20,6	27,0	15,9	20,9	24,4
1481 Mölndal	226	17,7	28,0	13,3	18,4	23,7
1482 Kungälv	144	24,5	30,4	11,5	19,1	23,6
1484 Lysekil	34	11,5	25,7	11,6	15,6	20,6
1485 Uddevalla	175	20,8	28,8	10,1	18,1	21,9
1486 Strömstad	31	23,9	20,8	7,6	14,7	19,3
1487 Vänersborg	122	22,0	27,4	13,0	19,1	22,9
1488 Trollhättan	222	19,2	35,4	11,4	20,7	24,7
1489 Alingsås	37	3,2	10,4	3,1	5,3	7,8
1490 Borås	446	21,1	29,3	16,4	21,8	25,7
1491 Ulricehamn	55	14,5	25,0	8,5	14,4	18,2
1492 Åmål	53	28,6	49,8	14,4	27,7	34,2
1493 Mariestad	66	10,5	31,9	9,8	16,8	22,4
1494 Lidköping	99	10,8	22,5	10,8	14,4	19,9
1495 Skara	63	15,7	27,6	13,4	18,5	28,9
1496 Skövde	193	14,1	29,6	12,6	19,2	25,7
1497 Hjo	26	20,8	26,8	11,9	17,9	21,7
1498 Tidaholm	52	32,5	29,5	17,1	24,1	30,4
1499 Falköping	103	21,8	28,6	10,3	18,6	21,9
Västra Götaland	5 929	18,1	28,4	13,3	19,2	23,7
1715 Kil	53	24,8	42,0	18,9	26,3	28,8
1730 Eda	30	19,9	42,4	12,1	22,9	25,4
1737 Torsby	54	25,9	55,8	14,5	29,4	32,0
1760 Storfors	13	40,2	16,9	15,8	21,0	33,3
1761 Hammarö	48	1,8	37,2	16,9	18,1	23,4
1762 Munkfors	9	8,7	37,3	7,6	16,7	30,0
1763 Forshaga	39	31,7	28,4	11,6	20,1	25,0
1764 Grums	26	30,7	24,0	8,1	17,5	23,2
1765 Årjäng	35	13,0	30,2	19,7	21,6	27,8
1766 Sunne	49	29,0	27,7	16,8	22,6	31,4
1780 Karlstad	344	18,1	26,7	14,6	19,9	25,4
1781 Kristinehamn	80	14,4	37,2	13,3	20,6	26,1
1782 Filipstad	38	20,0	44,7	14,8	25,1	28,6
1783 Hagfors	37	8,3	44,6	16,2	22,1	27,6

Not. Vid beräkning av ålder har kvinnans födelsemånad jämförts med abortmånad.
Bilaga 1

Kommun	Antal	-19 år	20-29 år	30+ år	Totalt	Antal aborter per 100 kända graviditeter
1784 Arvika	103	21,2	37,0	16,0	23,7	30,2
1785 Säffle	60	30,9	35,7	16,7	25,1	34,7
Värmland	1 022	20,1	32,5	15,0	21,6	27,3
1814 Lekeberg	17	9,0	30,3	7,8	14,3	14,0
1860 Laxå	19	17,8	62,1	7,5	24,3	29,7
1861 Hallsberg	56	23,6	30,2	16,7	21,9	26,9
1862 Degerfors	23	13,1	26,8	11,3	15,6	20,7
1863 Hällefors	19	8,0	23,0	16,5	16,9	23,8
1864 Ljusnarsberg	14	23,6	40,8	11,2	21,3	27,5
1880 Örebro	587	15,6	29,1	15,0	20,5	23,8
1881 Kumla	91	14,3	43,3	16,7	23,6	27,7
1882 Askersund	35	15,5	35,9	15,0	21,1	28,5
1883 Karlskoga	120	27,9	34,8	17,4	24,6	30,6
1884 Nora	38	19,2	46,1	10,0	21,8	29,2
1885 Lindesberg	86	14,1	32,6	20,0	22,4	25,3
Örebro	1 108	16,8	31,9	15,2	21,1	25,1
1904 Skinnkatteberg	8	8,8	16,0	12,8	13,0	22,9
1907 Surahammar	21	20,2	24,4	5,8	13,3	19,4
1960 Kungsör	11	7,8	9,0	8,6	8,5	13,3
1961 Hallstahammar	38	13,0	24,5	10,2	14,9	20,3
1962 Norberg	14	.	31,2	11,4	15,2	19,7
1980 Västerås	435	16,9	23,1	11,2	16,1	21,0
1981 Sala	61	15,6	29,0	9,6	16,9	19,7
1982 Fagersta	38	29,8	15,9	15,6	18,2	20,9
1983 Köping	83	10,9	36,0	12,0	19,4	23,7
1984 Arboga	40	11,5	38,1	9,1	18,3	23,7
Västmanland	750	15,7	24,9	10,9	16,3	21,0
2021 Vansbro	30	37,6	25,5	26,3	28,3	30,6
2023 Malung-sälen	34	9,3	29,4	18,7	19,9	26,4
2026 Gagnef	30	18,7	29,4	13,0	18,7	21,4
2029 Leksand	42	17,5	21,5	14,8	17,3	23,7
2031 Rättvik	23	12,1	22,8	11,4	14,7	22,3
2034 Orsa	24	4,4	42,8	13,3	21,3	28,9
2039 Älvdalen	30	29,0	44,2	16,1	27,1	26,3
2061 Smedjebacken	35	23,2	46,6	8,6	22,0	27,8

Not. Vid beräkning av ålder har kvinnans födelsemånad jämförts med abortmånad.
Bilaga 1

Kommun	Antal	-19 år	20-29 år	30+ år	Totalt	Antal aborter per 100 kända graviditeter
2062 Mora	62	22,4	30,4	10,8	18,9	23,5
2080 Falun	195	18,5	28,0	12,6	18,8	24,0
2081 Borlänge	248	20,5	37,1	21,5	26,8	29,6
2082 Säter	47	28,8	47,9	14,1	26,6	29,4
2083 Hedemora	69	26,0	43,2	20,2	28,7	35,8
2084 Avesta	75	21,5	33,2	14,7	21,5	28,6
2085 Ludvika	93	18,3	36,2	15,2	22,5	25,8
Dalarna	1 038	20,0	33,6	15,6	22,2	26,9
2101 Ockelbo	13	27,0	21,9	4,2	13,9	22,4
2104 Hofors	41	40,1	45,3	11,9	27,4	31,1
2121 Ovanåker	26	10,4	26,3	10,5	15,0	20,5
2132 Nordanstig	31	33,8	21,9	14,8	20,9	25,8
2161 Ljusdal	64	23,3	24,5	20,6	22,3	27,2
2180 Gävle	384	20,1	30,7	13,8	20,7	26,0
2181 Sandviken	118	21,8	31,5	10,5	18,8	26,8
2182 Söderhamn	78	13,4	40,9	10,5	19,8	26,0
2183 Bollnäs	77	11,0	30,9	12,9	18,2	24,1
2184 Hudiksvall	149	25,3	36,1	17,5	24,6	29,4
Gävleborg	983	20,7	31,8	13,6	20,7	26,5
2260 Ånge	22	9,3	27,1	10,3	14,7	21,8
2262 Timrå	80	35,5	45,3	14,8	26,1	30,3
2280 Härnösand	84	14,2	30,6	16,3	20,6	27,0
2281 Sundsvall	402	24,6	35,6	13,9	22,5	27,3
2282 Kramfors	63	21,0	41,7	15,3	23,6	30,4
2283 Sollefteå	59	20,0	32,6	11,6	19,8	23,6
2284 Örnköldsvik	174	12,9	28,0	15,9	19,0	23,6
Västernorrland	884	20,3	33,8	14,4	21,4	26,5
2303 Ragunda	19	38,7	44,0	5,3	24,3	29,2
2305 Bräcke	23	36,7	18,3	20,9	23,9	33,3
2309 Krokoms	57	23,7	36,9	17,5	23,4	27,4
2313 Strömsund	35	18,3	40,8	8,6	20,5	22,7
2321 Åre	49	30,3	32,1	18,9	25,0	30,4
2326 Berg	26	43,9	33,3	9,9	24,6	30,6
2361 Härjedalen	42	22,3	47,0	18,6	27,8	33,3
2380 Östersund	262	22,0	33,5	14,7	22,8	27,0

Not. Vid beräkning av ålder har kvinnans födelsemånad jämförts med abortmånad.
Bilaga 1

Kommun	Antal	-19 år	20-29 år	30+ år	Totalt	Antal aborter per 100 kända graviditeter
Jämtland	514	25,8	34,9	15,0	23,4	27,9
2401 Nordmaling	26	21,7	40,9	16,1	24,0	26,8
2403 Bjurholm	4	.	19,0	12,1	11,3	14,3
2404 Vindeln	15	19,4	21,6	16,3	18,4	23,4
2409 Robertsfors	15	30,8	16,8	6,0	14,6	18,5
2417 Norsjö	5	7,4	11,2	6,6	8,1	11,6
2418 Malå	5	8,8	22,7	4,5	10,7	13,5
2421 Storuman	12	23,4	18,1	8,8	14,2	19,7
2422 Sorsele	10	38,0	41,8	10,3	25,5	30,3
2425 Dorotea	2	10,8	.	5,5	5,3	7,1
2460 Vännäs	37	28,5	39,6	15,2	24,5	26,1
2462 Vilhelmina	25	21,4	22,4	23,8	22,8	29,4
2463 Åsele	10	23,0	19,7	31,9	26,6	30,3
2480 Umeå	499	22,7	24,3	12,9	19,1	24,7
2481 Lycksele	42	22,7	38,2	7,8	20,2	21,6
2482 Skellefteå	198	18,3	22,7	11,5	16,3	21,6
Västerbotten	906	21,2	24,6	12,4	18,4	23,4
2505 Arvidsjaur	17	5,8	34,8	11,8	17,5	20,5
2506 Arjeplog	7	11,0	29,2	4,4	14,3	17,1
2510 Jokkmokk	22	12,5	59,3	15,2	27,9	36,1
2513 Övertorneå	11	18,4	50,4	9,1	23,5	32,4
2514 Kalix	55	30,3	35,1	13,7	22,6	29,9
2518 Övertorneå	7	13,5	24,5	3,5	11,8	15,6
2521 Pajala	14	25,7	15,2	17,8	19,2	19,7
2523 Gällivare	82	21,2	46,0	20,2	28,6	33,2
2560 Älvsbyn	21	26,3	18,2	10,4	15,8	22,3
2580 Luleå	320	21,9	33,1	16,1	23,0	28,8
2581 Piteå	141	16,6	30,8	13,4	19,4	25,8
2582 Boden	117	23,8	40,8	17,2	25,6	31,6
2583 Haparanda	23	22,9	23,9	8,2	15,8	17,6
2584 Kiruna	91	31,8	31,4	14,8	23,2	25,6
Norrbottnen	954	22,1	35,0	15,3	22,8	28,1
RIKET	37 750	19,8	30,0	15,3	20,9	25,1

Tabell 20. Bortfall. Antal och andel uppgifter som saknas i inkomna rapporter 1983-2011.
Korrigerad 2012-11-07.
Missing data in received reports 1983-2011

Län	Antal aborter	Kvinnans ålder		Graviditetslängd		Län		Metod		Tidigare aborter		Tidigare förlossningar	
		N	%	N	%	N	%	N	%	N	%	N	%
1983	31 014	0	0,0	0	0,0	-	-	-	-	1 801	5,8	1 412	4,6
1984	30 755	0	0,0	0	0,0	-	-	-	-	1 803	5,9	1 462	4,8
1985	30 838	4	0,0	28	0,1	-	-	-	-	1 817	5,9	1 521	4,9
1986	33 124	0	0,0	0	0,0	64	0,2	-	-	2 265	6,8	1 980	6,0
1987	34 707	0	0,0	0	0,0	81	0,2	-	-	2 602	7,5	2 422	7,0
1988	37 585	8	0,0	0	0,0	206	0,5	-	-	2 603	6,9	2 389	6,4
1989	37 920	0	0,0	0	0,0	129	0,3	-	-	3 314	8,7	3 045	8,0
1990	37 489	0	0,0	0	0,0	299	0,8	-	-	3 679	9,8	3 263	8,7
1991	35 788	0	0,0	0	0,0	375	1,0	-	-	4 007	11,2	3 394	9,5
1992	34 849	0	0,0	76	0,2	745	2,1	-	-	459	1,3	217	0,6
1993	34 169	0	0,0	141	0,4	1 139	3,3	3	0,0	559	1,6	295	0,9
1994	32 293	0	0,0	99	0,3	532	1,6	5	0,0	572	1,8	288	0,9
1995	31 441	0	0,0	118	0,4	303	1,0	1	0,0	413	1,3	184	0,6
1996	32 117	0	0,0	130	0,4	296	0,9	39	0,1	370	1,2	166	0,5
1997	31 433	0	0,0	168	0,5	265	0,8	59	0,2	376	1,2	202	0,6
1998	31 008	0	0,0	71	0,2	237	0,8	24	0,1	52	0,2	36	0,1
1999	30 712	0	0,0	61	0,2	250	0,8	67	0,2	428	1,4	203	0,7
2000	30 980	1	0,0	107	0,3	300	1,0	52	0,2	625	2,0	331	1,1
2001	31 777	15	0,0	139	0,4	347	1,1	58	0,2	606	1,9	361	1,1
2002	33 365	5	0,0	115	0,3	487	1,5	34	0,1	890	2,7	493	1,5
2003	34 473	10	0,0	118	0,3	580	1,7	29	0,1	934	2,7	555	1,6
2004	34 454	22	0,1	126	0,4	727	2,1	43	0,1	866	2,5	454	1,3
2005	34 978	19	0,1	163	0,5	594	1,7	43	0,1	543	1,6	312	0,9
2006	36 045	20	0,1	149	0,4	588	1,6	62	0,2	658	1,8	393	1,1
2007	37 205	15	0,0	132	0,4	599	1,6	67	0,2	618	1,7	323	0,9
2008	38 053	38	0,1	93	0,2	680	1,8	63	0,2	693	1,8	375	1,0
2009	37 524	80	0,2	139	0,4	715	1,9	49	0,1	785	2,1	449	1,2
2010	37 693	1	0,0	121	0,3	751	2,0	66	0,2	1 002	2,7	607	1,6
2011	37 750	0	0,0	116	0,3	783	2,1	75	0,2	845	2,2	510	1,4

Not. Vid beräkning av ålder har kvinnans födelsemånad jämförts med abortmånad.
 Bilaga 1

Bilaga 2. Blankett

Blankett för rapportering till Socialstyrelsen

Blankett för rapportering av legala aborter skickas in till Socialstyrelsen senast två veckor efter den kalendermånad som aborten utfördes. Blanketten finns att hämta på Socialstyrelsens webbplats:
www.socialstyrelsen.se/blanketter

Enhet (namn på sjukhus, klinik el motsv)

RAPPORT över legala aborter

Blad nr

14-15

Uppgiftslämnare, namn och telefon (även riktnr)

Månadsrapporten insänds till Socialstyrelsen, Abortstatistik, S/BS, 106 30 STOCKHOLM, helst inom två veckor efter aktuell månads utgång.

Se anvisningar på sidan 2.

Enhetens nummer (erhålls från Socialstyrelsen)

Utförda aborter under (år, månad)
Exempel: Mars 2005 = 05-03

Totala antalet aborter
aktuell månad

1-9

10-13

Nr	Patientens födelseår, -månad (anges som AA MM)	Hemort (kodad)			Antal tidigare förlossningar	Antal tidigare legala aborter	Vårdform		Antal kompletta graviditetsveckor vid aborten	Abortmetod		
		Län	Kommun	För-sam-ling			Öppen vård	Sluten vård		Vacuum-aspiration	Medicinsk abort (Abort-piller)	Sen medicinsk abort (Två-stegsabort)
16-17	18-21	22-23	24-25	26-27	28	29	30		31-32	33		
							1	2		1	2	3
1							<input type="checkbox"/>	<input type="checkbox"/>		<input type="checkbox"/>	<input type="checkbox"/>	<input type="checkbox"/>
2							<input type="checkbox"/>	<input type="checkbox"/>		<input type="checkbox"/>	<input type="checkbox"/>	<input type="checkbox"/>
3							<input type="checkbox"/>	<input type="checkbox"/>		<input type="checkbox"/>	<input type="checkbox"/>	<input type="checkbox"/>
4							<input type="checkbox"/>	<input type="checkbox"/>		<input type="checkbox"/>	<input type="checkbox"/>	<input type="checkbox"/>
5							<input type="checkbox"/>	<input type="checkbox"/>		<input type="checkbox"/>	<input type="checkbox"/>	<input type="checkbox"/>
6							<input type="checkbox"/>	<input type="checkbox"/>		<input type="checkbox"/>	<input type="checkbox"/>	<input type="checkbox"/>
7							<input type="checkbox"/>	<input type="checkbox"/>		<input type="checkbox"/>	<input type="checkbox"/>	<input type="checkbox"/>
8							<input type="checkbox"/>	<input type="checkbox"/>		<input type="checkbox"/>	<input type="checkbox"/>	<input type="checkbox"/>
9							<input type="checkbox"/>	<input type="checkbox"/>		<input type="checkbox"/>	<input type="checkbox"/>	<input type="checkbox"/>
10							<input type="checkbox"/>	<input type="checkbox"/>		<input type="checkbox"/>	<input type="checkbox"/>	<input type="checkbox"/>
11							<input type="checkbox"/>	<input type="checkbox"/>		<input type="checkbox"/>	<input type="checkbox"/>	<input type="checkbox"/>
12							<input type="checkbox"/>	<input type="checkbox"/>		<input type="checkbox"/>	<input type="checkbox"/>	<input type="checkbox"/>
13							<input type="checkbox"/>	<input type="checkbox"/>		<input type="checkbox"/>	<input type="checkbox"/>	<input type="checkbox"/>
14							<input type="checkbox"/>	<input type="checkbox"/>		<input type="checkbox"/>	<input type="checkbox"/>	<input type="checkbox"/>
15							<input type="checkbox"/>	<input type="checkbox"/>		<input type="checkbox"/>	<input type="checkbox"/>	<input type="checkbox"/>
16							<input type="checkbox"/>	<input type="checkbox"/>		<input type="checkbox"/>	<input type="checkbox"/>	<input type="checkbox"/>
17							<input type="checkbox"/>	<input type="checkbox"/>		<input type="checkbox"/>	<input type="checkbox"/>	<input type="checkbox"/>
18							<input type="checkbox"/>	<input type="checkbox"/>		<input type="checkbox"/>	<input type="checkbox"/>	<input type="checkbox"/>
19							<input type="checkbox"/>	<input type="checkbox"/>		<input type="checkbox"/>	<input type="checkbox"/>	<input type="checkbox"/>
20							<input type="checkbox"/>	<input type="checkbox"/>		<input type="checkbox"/>	<input type="checkbox"/>	<input type="checkbox"/>

SoSB 44141 2012-05

ANVISNINGAR

Rapporten insänds till Socialstyrelsen månadsvis helst två veckor efter aktuell månads utgång. Observera att även om ingen abort utförts insänds rapport. Uppgifterna omfattar då enbart enhetens identitet, uppgiftslämnare, år och månad, samt antalsuppgift noll (0).

BESKRIVNING AV UPPGIFTER SOM INGÅR I RAPPORTEN

Blad nr:

Det är viktigt att bladen numreras när rapportering sker på mer än ett blad under samma rapporteringsmånad.

Hemort:

Uppgiften fylls i med hjälp av förteckningen "Rikets indelningar" utgiven av Statistiska Centralbyrån. Den *sexsiffriga* koden för län, kommun, församling avser kvinnans folkbokföringsadress vid vårdtillfället. Om församlingskoden i sin helhet ej är känd anges län, kommun - fyra siffror - eller i undantagsfall endast länskod - två siffror. För kvinnor ej folkbokförda i Sverige, anges endast 90 i utrymmet för länskod.

Antal tidigare förlossningar och/eller legala aborter:

Om ingen tidigare förlossning respektive abort förekommit, sätt noll (0). Okänd uppgift markeras med streck (-).

Antal kompletta graviditetsveckor vid aborten:

Graviditetslängd beräknas som tiden från och med sista menstruationens första dag fram till dagen för abort eller med ledning av fostrets utveckling.

Exempel: Menstruationens första dag är den 25 november 2011 och aborten sker den 17 februari 2012. Antal kompletta veckor blir då 12 (90 dagar inklusive menstruationens första dag).

Hjälpstabell för att beräkna antalet kompletta graviditetsveckor:

Dagar från första mensdag till dag för abort	= Kompletta veckor	= Havandeskapsvecka
42- 48	6	7:e
49- 55	7	8:e
56- 62	8	9:e
63- 69	9	10:e
70- 76	10	11:e
77- 83	11	12:e
84- 90	12	13:e
91- 97	13	14:e
98-104	14	15:e
105-111	15	16:e
112-118	16	17:e
119-125	17	18:e
126-132	18	19:e
133-139	19	20:e
140-146	20	21:a
147-153	21	22:a
154-160	22	23:e
161-167	23	24:e
168-174	24	25:e

Abortmetod:

Vacuumaspiration Instrumentell utrymning av livmodern (inkluderande eventuell förbehandling av cervix).

Medicinsk abort (Abortpiller) Farmakologisk induktion med läkemedlen antiprogesteron och prostaglandin inkluderande eventuell vacuumaspiration vid behandlingsmisslyckande.

Sen medicinsk abort (Tvåstegsabort) Medicinska abort (se ovan) vid graviditetslängd $\geq 12+0$ veckor .