

# Ekonomiskt bistånd kvartal 1–4, år 2010

Läns- och kommunvis redovisning  
av utbetalt ekonomiskt bistånd

SVERIGES OFFICIELLA STATISTIK  
Statistik – Socialtjänst  
**Ekonomiskt bistånd kvartal 1–4, år 2010**  
**Läns- och kommunvis redovisning av utbetalt ekonomiskt  
bistånd**

OFFICIAL STATISTICS OF SWEDEN  
Statistics – Social Welfare  
**Social assistance: 1<sup>st</sup> – 4<sup>th</sup> Quarter, 2010**  
**County and Municipal Expenditures**

*Information:* 075-247 30 00 vx

Statistikfrågor:	Helena Rudander	tel. 075-247 36 40
Ämnesfrågor:	Kristina Eriksson	tel. 075-247 34 30
Ämnesfrågor:	Ingrid Jonasson	tel. 075-247 32 97

*Tidigare publicering:*

Statistik över ekonomiskt bistånd publiceras från och med första kvartalet 1994 av Socialstyrelsen. Tidigare har motsvarande statistik publicerats av Statistiska centralbyrån (SCB).

*Previous publication:*

Statistics on social assistance have been published by The National Board of Health and Welfare since the first quarter of 1994. Previously these statistics were published by Statistics Sweden.

*Citera gärna Socialstyrelsens rapporter, men glöm inte att uppge källan. Bilder, fotografier och illustrationer är skyddade av upphovsrätten. Det innebär att du måste ha upphovsmannens tillstånd för att använda dem.*

ISSN 1401-0216  
ISBN 978-91-86585-90-7  
Artikelnr 2011-3-4

Publicerad [www.socialstyrelsen.se](http://www.socialstyrelsen.se), mars 2011

# Innehåll

---

<i>Sammanfattning</i> .....	4
<i>Bakgrund</i> .....	5
<i>Statistikens innehåll</i> .....	6
<i>Datainsamling</i> .....	7
<i>Statistikens tillförlitlighet</i> .....	8
<i>Jämförbarhet över tiden</i> .....	10
<i>Definitioner och ordförklaringar</i> .....	11
<i>Resultat</i> .....	15
<i>Tabell- och diagramförteckning</i> .....	21
<i>Teckenförklaring</i> .....	22
<i>Bilageförteckning</i> .....	22
<i>Social assistance: 1<sup>st</sup> – 4<sup>th</sup> Quarter, 2010</i> .....	23
<i>List of tables and diagrams</i> .....	25
<i>Explanations of the symbols</i> .....	26
<i>Appendix</i> .....	26
<i>Swedish – English glossary</i> .....	27
<i>Tabeller</i> .....	28
<i>Bilaga</i> .....	52

# Sammanfattning

---

I denna publikation redovisas kommunernas utbetalda belopp för ekonomiskt bistånd, inklusive introduktionsersättning, under fjärde kvartalet år 2010. Redovisningen bygger på insamlade uppgifter från samtliga kommuner.

Statistiken är en del av Sveriges officiella statistik (SOS) och syftar till att kvartalsvis ge en snabb översiktlig bild av det utbetalda ekonomiska biståndet. I rapportens textdel finns även diagram som redovisar statistik från första kvartalet år 2003 fram till och med fjärde kvartalet år 2010.

Utbetalt ekonomiskt bistånd och introduktionsersättning till flyktingar och vissa andra utlänningar redovisas separat. En orsak till särredovisningen är att staten ersätter kommunerna för utbetalningar till flyktingar.

## Ekonomiskt bistånd under fjärde kvartalet år 2010

Samtliga jämförelser är gjorda i fasta priser (inflationsjusterade priser).

- Under fjärde kvartalet 2010 uppgick utbetalt ekonomiskt bistånd inklusive introduktionsersättning till 2 935 miljoner kronor. Vid jämförelse med fjärde kvartalet år 2009 är nivån på utbetalningar oförändrad.
- Till flyktingar har under det fjärde kvartalet 2010 betalats ut 533 miljoner kronor i ekonomiskt bistånd och introduktionsersättning. Vid jämförelse med fjärde kvartalet år 2009 är det en minskning med nio procent. Lägsta utbetalningen under de senaste åtta åren var under tredje kvartalet 2005 då 254 miljoner kronor betalades ut. Under hela denna period (år 2003-2010) har beloppen varierat mellan 258–584 miljoner kronor.
- Av de 271 kommuner som hade utbetalningar till flyktingar betalade 222 kommuner ut introduktionsersättning till dessa. Fjärde kvartalet 2009 var det 270 kommuner som redovisade utbetalningar till flyktingar, varav 218 kommuner betalade ut introduktionsersättning.

## Ekonomiskt bistånd under alla kvartalen år 2010

Samtliga jämförelser är gjorda i fasta priser (inflationsjusterade priser).

- Under hela året 2010 betalades 11 816 miljoner kronor ut i ekonomiskt bistånd inklusive introduktionsersättning. Det är en ökning med fyra procent jämfört med 2009.
- Utbetalningarna av ekonomiskt bistånd och introduktionsersättning till flyktingar under hela året 2010 var 2 187 miljoner kronor, vilket är en minskning med sex procent jämfört med 2009.

# Bakgrund

---

Statistiken över ekonomiskt bistånd som redovisas i denna rapport ingår i Sveriges officiella statistik (SOS). Uppgifterna har samlats in med stöd av lagen (2001:99) och förordningen (2001:100) om den officiella statistiken.

Ett syfte med den officiella statistiken är att kontinuerligt ge kunskapsunderlag för uppföljning, styrning och utveckling av verksamheten i förhållande till uppsatta mål.

Kvartalsstatistik över kommunernas utbetalningar av ekonomiskt bistånd finns sedan 1990. Den redovisas fyra gånger om året, cirka två månader efter kvartalets utgång. Utöver kvartalsstatistiken redovisas årligen officiell statistik med årsuppgifter över belopp, antal personer och antal hushåll som fått ekonomiskt bistånd. Dessa uppgifter är fördelade på biståndshushåll och biståndsmottagare efter kön, ålder, utländsk bakgrund med mera. Detta publiceras i Socialstyrelsens rapport ”Ekonomiskt bistånd årsstatistik” (följt av årtalet).

# Statistikens innehåll

---

I denna rapport redovisas:

- biståndsbelopp för fjärde kvartalet 2010
- summerat biståndsbelopp för alla kvartalen, år 2010
- tidsserie med biståndsbelopp från och med första kvartalet 2003 fram till och med fjärde kvartalet 2010 (diagram)
- förändringar jämfört med tidigare år (procent)
- återbetalda belopp 2010 från enskilda personer samt från Försäkringskassan (efter återsökning)
- återbetalda belopp från staten för före detta flyktingar som inte har haft möjlighet att försörja sig på grund av ålder, funktionshinder eller sjukdom (med före detta flyktingar avses dem som har haft uppehållstillstånd i Sverige i mer än tre år).

Biståndsbeloppen finns även uppdelade efter:

- utbetalat belopp till flyktingar respektive inte flyktingar
- ekonomiskt bistånd respektive introduktionsersättning.

Statistiken avser ekonomiskt bistånd för försörjning (försörjningsstöd) och för livsföringen i övrigt enligt 4 kap. 1 § samt i förekommande fall enligt 4 kap. 2 § i socialtjänstlagen (2001:453).

Uppgifter om utbetald introduktionsersättning ingår i statistiken. Grund för denna ersättning är lagen (1992:1068) om introduktionsersättning till flyktingar och vissa andra utlänningar. I rapporten benämns denna grupp som flyktingar. Introduktionsersättning jämförs i statistiksammanhang med ekonomiskt bistånd. Notera att uppgifter om utbetald etableringsersättning<sup>1</sup> till nyanlända invandrare inte ingår i statistiken.

---

<sup>1</sup> Ersättning enligt lagen (2010:197) om etableringsinsatser för vissa nyanlända invandrare, vilken trädde i kraft den 1 december 2010.

# Datainsamling

---

Statistiken grundar sig på uppgifter som Action Dialog Partner har samlat in på uppdrag av Socialstyrelsen från landets 290 kommuner. Uppgifterna hämtas från kommunernas ekonomisystem eller socialtjänstens IT-system.

Uppgiftsinsamling har skett med en elektronisk blankett som varit åtkomlig via Internet. Den elektroniska blanketten har innehållit inbyggda kontroller för att hitta logiska fel och avvikelser i jämförelse med föregående års uppgifter för motsvarande kvartal. Uppgifterna har därefter även granskats av Action Dialog Partner som kontrollerat eventuella fel och andra oklarheter med kommunerna.

Blankett som visar vilka uppgifter som har samlats in finns med som bilaga längst bak i denna rapport.

# Statistikens tillförlitlighet

---

## Tillförlitligheten totalt

Insamlade uppgifter har granskats manuellt och maskinellt. Kontakter har tagits med de kommuner som har haft extrema värden för klargörande och eventuell rättning. Vid varje insamlingstillfälle under året har kommunerna också möjlighet att korrigera de tidigare inrapporterade kvartalsuppgifterna. De korrigerade uppgifterna är de som sedan redovisas i de kommande kvartalsrapporterna. De statistiska storheter som redovisas i denna rapport redovisas även i den årliga statistiken över ekonomiskt bistånd. Underlaget för dessa två typer av rapporter kommer ofta från olika källor i kommunerna. Trots detta är överensstämmelsen god.

Vissa kommuner kan ibland redovisa stora procentuella ökningarna av utbetalningarna till biståndsmottagare som inte är flyktingar, även om de totala biståndsbeloppen minskar i kommunen. Detta sker till exempel när en stor grupp flyktingar inte längre har registrerats som flyktingar i statistiken, det vill säga det fjärde kalenderåret efter det att dessa har fått uppehållstillstånd (se ordförklaring av flykting i kapitlet ”Definitioner och ordförklaringar”).

För viss statistik kan det finnas variation som beror på vilken säsong på året det är. I denna statistik finns dock ingen säsongsvariation. En tidigare studie av åren 2000–2006 visar att när säsongrensade kvartalsuppgifter jämförs med ej säsongrensade ligger skillnaderna mellan 0–2 procent (i genomsnitt 0,6 procent).

## Osäkerhetskällor

### Ramtäckning

Målpopulationen utgörs av landets samtliga kommuner. Eftersom målpopulationen är den samma som rampopulationen förekommer inga brister i ramtäckning.

### Mätning

Det finns risk att främst mindre kommuner inte särredovisar utbetalningar till flyktingar och att detta belopp därför redovisas som noll. Detta kan leda till en underskattning av detta belopp. Vissa kommuner har en annan definition av flyktingar än den som används här i den officiella statistiken, vilket kan ha påverkat de uppgifter som de lämnat in för flyktingar. Stockholms kommuns uppgifter för december månad består av preliminära siffror.



## Bortfall

Samtliga kommuner har besvarat enkäten. *Om* bortfall för en eller flera kommuner skulle förekomma vid de kvartalsvisa insamlingarna görs en skattning med föregående års kommunuppgifter. De skattade värdena används sedan vid redovisning av summor på läns- och riksnivå.

## Bearbetning

Det inkomna materialet har bearbetats av Socialstyrelsen/Action Dialog Partner genom olika numeriska kontroller, beräkningar och slutligen framtagande av resultattabeller.

# Jämförbarhet över tiden

---

I den här rapporten finns tidsserier från och med statistikåret 2003. Under den period som omfattar första kvartalet 2003 fram till och med det tredje kvartalet 2010 har inte gjorts några förändringar som kan påverka jämförbarheten för denna period. När det gäller förändringar av statistiken före år 2003 hänvisas till tidigare publicerade rapporter för information.

Från och med det fjärde kvartalet 2010 sker en förändring som påverkar statistiken över flyktingar vid jämförelser bakåt i tiden. Det beror på att lagen (2010:197) om etableringsinsatser för vissa nyanlända invandrare trädde i kraft den 1 december 2010. Denna lag medför att nyanlända flyktingar inte omfattas av kommunal introduktion och introduktionsersättning. Istället har det övergripande ansvaret för introduktionsinsatser flyttats till Arbetsförmedlingen, som ska samordna etableringsinsatserna, och fatta beslut om etableringsersättning till enskilda individer.

Uppgifter om utbetalad etableringsersättning ingår inte i den redovisning av kommunernas utbetalningar som görs i denna rapport, vilket medför skillnader mot tidigare uppgifter över utbetalningar till flyktingar. Uppgifter om introduktionsersättning för den grupp flyktingar som påbörjat sin introduktion enligt den äldre lagstiftningen kommer även fortsättningsvis att redovisas tills dess att deras introduktion har upphört (ungefär fram till år 2013). Det medför att den fortsatta redovisningen av introduktionsersättning kommer att minska och därmed inte bli jämförbar med tidigare år. Just i den här rapporten för fjärde kvartalet 2010 är det endast december månad som berörs (i och med att etableringsinsatser trädde i kraft 1 december 2010) men i kommande rapporter blir det större påverkan i jämförbarheten.

Korrigeringen av eventuella felaktigheter, som nämnts tidigare under rubriken Tillförlitlighet totalt, görs i efterhand. Detta medför att jämförelser av utbetalda belopp mellan olika kvartal inte alltid överensstämmer med de procentuella skillnader som redovisats i tidigare kvartalsrapporter.

Under åren har det skett en del ändringar i indelningar av län och kommuner, vilket också kan påverka jämförelse med uppgifter i tidigare rapporter. Mer information om vilka förändringar som skett när det gäller indelningar av län och kommuner finns på SCB:s hemsida, [http://www.scb.se/Pages/List\\_257263.aspx](http://www.scb.se/Pages/List_257263.aspx).

# Definitioner och ordförklaringar

---

Definitioner och ordförklaringar som förekommer i statistiken listas här alfabetiskt. Somliga begrepp har bearbetats terminologiskt och därmed fått en terminologisk definition. Dessa är markerade med en asterisk (\*). För fullständig terminologisk information om begreppen hänvisas till Socialstyrelsens webbplats: <http://www.socialstyrelsen.se/terminologi>.

## Bistånd\*

Individuellt behovsprövad insats som beslutas med stöd av socialtjänstlagen.

*Kommentar:* Bistånd kan enligt 4 kap. 1 § socialtjänstlagen (2001:453), SoL, ges till den som inte själv kan tillgodose sina behov eller kan få dem tillgodosedda på annat sätt. Enligt 4 kap. 2 § får socialnämnden om det finns skäl för det ge bistånd utöver vad som följer av 1 §. Biståndet kan gälla försörjning (försörjningsstöd) eller livsföring i övrigt.

Ekonomiskt bistånd är det begrepp som täcker all ekonomisk hjälp enligt socialtjänstlagen. Försörjningsstöd är en del av det ekonomiska biståndet och avser de vanligaste och regelbundet återkommande levnadskostnaderna.

Försörjningsstödet består dels av en norm för livsmedel, kläder och skor, lek och fritid, förbrukningsvaror, hälsa och hygien samt dagstidning, telefon och tv-avgift, dels av skäliga kostnader för boende, hushållsel, arbetsresor, hemförsäkring samt medlemskap i fackförening och arbetslöshetskassa. När det gäller normen beslutar regeringen varje år om en skälig nivå genom riksnormen.

Till livsföringen i övrigt hör t.ex. vård och behandling, boende i olika former och ekonomiskt bistånd som inte gäller försörjning, dvs. mer tillfälliga eller sällan förekommande ekonomiska behov. Det kan vara t.ex. kostnader för hälso- och sjukvård, tandvård, glasögon, hemutrustning eller begravning.

## Biståndshushåll

Hushåll som under ett visst kalenderår har fått ekonomiskt bistånd eller introduktionsersättning.

Som ett hushåll räknas:

- ensamstående utan hemmavarande barn
- ensamstående med hemmavarande barn
- sammanboende utan hemmavarande barn
- sammanboende med hemmavarande barn.

Med sammanboende ovan, jämställs uttrycken sambo, registrerad partner och maka eller make. Hemmavarande barn över 18 år som inte går i

gymnasiet och andra vuxna som bor i bostaden, t.ex. mor- och farföräldrar bildar egna hushåll. Alla medlemmar i ett biståndshushåll registreras som biståndsmottagare, oavsett om biståndet har avsett hushållet som helhet eller enbart någon av dess medlemmar.

## Etableringsersättning

Lagen (2010:197) om etableringsinsatser för vissa nyanlända invandrare trädde i kraft den 1 december 2010. De flyktingar som har påbörjat sin introduktion enligt den äldre lagstiftningen kommer dock att fortsätta att erhålla introduktionsersättning till dess att deras introduktion har upphört (utfasning av introduktionsersättning pågår fram till ungefär år 2013).

Den målgrupp som omfattas av etableringslagen är nyanlända flyktingar, i åldern 20–64 år. Även nyanlända i åldern 18–19 år, som saknar föräldrar i Sverige omfattas av den nya lagen liksom vissa anhöriga till nyanlända. Arbetsförmedlingen ska tillsammans med den nyanlände upprätta en etableringsplan som sedan ska underlätta och påskynda den nyanländes etablering i arbets- och samhällslivet.

Etableringsersättning betalas inte ut av kommunerna och ingår därmed inte i den redovisning av kommunernas utbetalningar av bistånd som görs i denna rapport. (Se även text om ersättning till flyktingar under rubriken Introduktionsersättning på nästa sida.)

## Fasta priser

Biståndsbelopp som avser 2009 eller tidigare har justerats för inflation genom omräkning till fasta priser utifrån KPI (konsumentprisindex, skuggindex). Detta för att de ska motsvara 2010 års priser vid jämförelse.

KPI är ett index som avser att visa hur konsumentpriserna utvecklar sig i genomsnitt för den privata inhemska konsumtionen i Sverige. Beräkning av KPI görs månadsvis utifrån prisförändringar på varor och tjänster. Genom att sedan använda detta index kan löpande priser räknas om till fasta priser för att få dem jämförbara.

## Flykting

Se under kommentar till flyktinghushåll.

## Flyktinghushåll

Hushåll där någon i hushållet är flykting. Termen används i den officiella statistiken för att jämföra skillnader i biståndsmottagande mellan olika typer av biståndshushåll.

Med flykting avses utlänning som fått uppehållstillstånd på grund av skyddsbehov och vissa anhöriga till sådana personer. En biståndsmottagare räknas i statistiken som flykting från och med det år hon/han har fått uppehållstillstånd samt ytterligare tre kalenderår. Denna tidsavgränsning hör ihop med att den ersättning kommunerna får av staten för mottagande av flyk-

tingar beräknas räcka ungefär 3,5 år. Den statliga ersättningen ges med stöd av förordningen (1990:927) om statlig ersättning för flyktingmottagande m.m. Ersättningen ska täcka kostnaderna för bl.a. ekonomiskt bistånd och introduktionsersättning. Se även information om Etableringsersättning ovan.

## Introduktionsersättning\*

Ekonomisk ersättning till flyktingar och vissa andra utlänningar som har tagits emot i kommunen.

*Kommentar:* En kommun får enligt lagen (1992:1068) om introduktionsersättning för flyktingar och vissa andra utlänningar, lämna denna ersättning som ett alternativ till ekonomiskt bistånd enligt socialtjänstlagen. Ett villkor för att introduktionsersättning ska få beviljas är att flyktingen förbinder sig att följa en introduktionsplan som fastställts av kommunen i samråd med flyktingen. Till vissa andra utlänningar räknas bl.a. anhöriga till flyktingar och personer som beviljats uppehållstillstånd på grund av humanitära skäl. Se även information under Etableringsersättning på föregående sida.

## Utbetalt ekonomiskt bistånd

Summan av det ekonomiska bistånd som har betalats ut under kalenderåret. Det ekonomiska biståndet redovisas brutto, det vill säga utan avdrag för de belopp som kommunen får tillbaka från enskilda personer eller staten.

Däremot ingår inte bistånd som betalas ut enligt lag (1994:137) om mottagande av asylsökande m.fl. (LMA) och som kommunen i vissa fall betalar ut till utländska medborgare utan uppehålls- och arbetstillstånd. Inte heller ingår utbetalningar för arbetsmarknadsåtgärder eller ersättning för deltagande i sådana åtgärder.

## Återbetalt ekonomiskt bistånd

Återbetalt belopp till kommunen består av:

- statlig ersättning enligt förordningen (1990:927) om statlig ersättning för flyktingmottagande m.m.
- återbetalning från Försäkringskassan efter återsökning i retroaktivt beviljad periodisk ersättning enligt lag om allmän försäkring (AFL 1962:381, 17 kap. 1 §, 2 st.)
- återbetalning från enskilda personer.

Ersättningen från staten för flyktingmottagande avser att täcka kommunernas kostnader för flyktingar under året då uppehållstillståndet beviljas samt ytterligare tre år.

En enskild person som saknar pengar för tillfället men inom kort väntar utbetalning i form av till exempel lön, arbetslöshetsersättning eller studiemedel, kan enligt socialtjänstlagen beviljas bistånd mot återbetalning.

Belopp som har återbetalats till kommunen kan ha en förskjutning i tiden. Detta innebär att de återbetalda belopp som inkom till kommunen under år

2010 (redovisas i tabell 2 i rapporten för fjärde kvartalet) i vissa fall kan avse utbetalningar som gjordes under 2009.

# Resultat

---

## Ekonomiskt bistånd under fjärde kvartalet 2010

Samtliga jämförelser är gjorda i fasta priser (inflationsjusterade priser) med fjärde kvartalet 2010 som bas. I den redovisade statistiken ingår uppgifter om introduktionsersättning till flyktingar. Denna ersättning kommer dock att upphöra och istället kommer flyktingar att erhålla etableringsersättning, vilket inte ingår i redovisad statistik. Detta bör beaktas vid jämförelser bakåt i tiden, se mer under kapitlet Jämförbarhet över tiden.

### Totalt utbetalt belopp i ekonomiskt bistånd och introduktionsersättning

Under fjärde kvartalet 2010 betalades 2 935 miljoner kronor ut i ekonomiskt bistånd inklusive introduktionsersättning. Vid jämförelse med fjärde kvartalet år 2009 är nivån på utbetalningarna oförändrad.

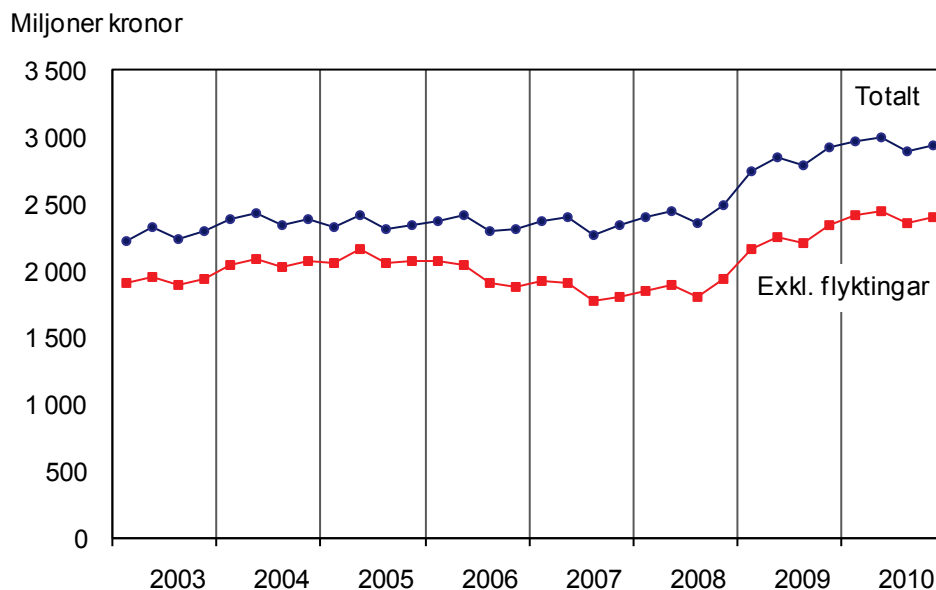
*Tabell A. Utbetalt ekonomiskt bistånd och introduktionsersättning fjärde kvartalet 2010.*

	<b>Bistånd exkl. utbetalningar flyktingar</b>	<b>Bistånd och introduktionsersättning till flyktingar</b>	<b>Totalt</b>
Utbetalt bistånd i miljoner kronor	2 402 mnkr	533 mnkr	2 935 mnkr
Andel av totalt utbetalt ekonomiskt bistånd, %	82 %	18 %	100 %
Förändring i fasta priser i %, 4:e kv. 2009 – 4:e kv. 2010	3 %	-9 %	0 %

*Not:* Den fasta prisberäkningen utgår från den prisnivå som avser fjärde kvartalet 2010 enligt KPI med skuggindex.

Förändringar av utbetalningar över en tidsperiod redovisas kvartalsvis i diagram A (fyra värden per år). Här är utbetalningar av ekonomiskt bistånd uppdelat i totalt biståndsbelopp respektive biståndsbelopp exklusive utbetalningar till flyktingar. Som nämndes i föregående stycke har det inte skett någon förändring av beloppet för utbetalningar, vid jämförelse mellan fjärde kvartalet 2009 och 2010. Vid en längre tillbakablick har utbetalningarna ökat de senaste åren, dock med en tillfällig nedgång det tredje kvartalet för respektive år.

Diagram A. Utbetalt ekonomiskt bistånd kvartalsvis, miljoner kronor i fasta priser, redovisat per kvartal respektive år, 2003–2010.



Not: Den fasta prisberäkningen utgår från den prisnivå som avser fjärde kvartalet 2010 enligt KPI med skuggindextal.

### Ekonomiskt bistånd exklusive utbetalningar till flyktingar

Under fjärde kvartalet 2010 betalades 2 402 miljoner kronor ut i ekonomiskt bistånd till mottagare som inte var flyktingar, se tabell A. Det är en ökning med tre procent jämfört med fjärde kvartalet 2009.

I tabell B redovisas procentuell förändring av utbetalt bistånd till mottagare som inte är flyktingar. Antalet kommuner som betalat ut bistånd är uppdelade beroende på hur stor den procentuella förändringen har varit då fjärde kvartalet för åren 2009 och 2010 jämförts.

Redovisningen visar att 56 procent av kommunerna (162 st.) har ökat sina utbetalningar. Av dessa har 14 kommuner ökat sina utbetalningar med över 30 procent, se tabell B på nästa sida. För mer detaljerade uppgifter hänvisas till tabell 1 i tabellbilagan, där det bland annat redovisas vilka kommuner som minskat respektive ökat sina utbetalningar.



Tabell B. Procentuell förändring av utbetalt bistånd till biståndsmottagare som inte är flyktingar. Jämförelse i fasta priser mellan fjärde kvartalet 2009 och fjärde kvartalet 2010.

Förändring i procent 4:e kv. 2009 – 4:e kv. 2010		Antal kommuner	Andel kommuner (procent)
Ökning	>30	14	5
	21–30	22	8
	11–20	48	17
	1–10	78	27
Oförändrat	0	11	4
Minskning	1–10	70	24
	11–20	25	9
	21–30	18	6
	>30	4	1
Totalt		290	100

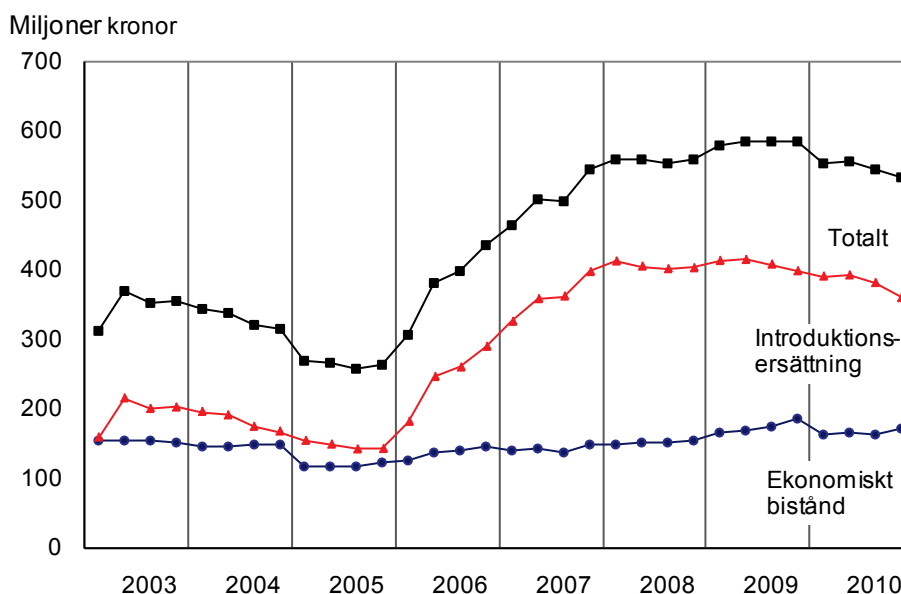
Not: Den fasta prisberäkningen utgår från den prisnivå som avser fjärde kvartalet 2010 enligt KPI med skuggindex.

### Ekonomiskt bistånd och introduktionsersättning till flyktingar

Under fjärde kvartalet 2010 betalades 533 miljoner kronor ut i ekonomiskt bistånd och introduktionsersättning till flyktingar. Det är en minskning med nio procent jämfört med fjärde kvartalet 2009, se tabell A.

I diagram B på nästa sida kan utbetalningar till flyktingar följas under en längre tidsperiod. Lägsta utbetalningen under de senaste åtta åren var under tredje kvartalet 2005 då 258 miljoner kronor betalades ut. Under hela perioden år 2003-2010 har beloppen varierat mellan 258–584 miljoner kronor.

Diagram B. Introduktionsersättning och ekonomiskt bistånd som har utbetalats till flyktingar, miljoner kronor i fasta priser, redovisat per kvartal respektive år, 2003–2010.



Not: Den fasta prisberäkningen utgår från den prisnivå som avser fjärde kvartalet 2010 enligt KPI med skuggindexetal.

Av de 271 kommuner som betalade ut bistånd till flyktingar under tredje kvartalet 2010 betalade 222 kommuner ut introduktionsersättning till dessa. Detta kan jämföras med fjärde kvartalet 2009 då 270 kommuner betalade ut bistånd till flyktingar, varav 218 kommuner betalade ut introduktionsersättning. Introduktionsersättning kommer dock att ersättas med etableringsersättning under de närmast kommande åren, vilket medför att antalet kommuner som betalar ut introduktionsersättning kommer att minska, se mer i kapitlet Jämförbarhet över tiden.

## Ekonomiskt bistånd under alla kvartalen år 2010

Samtliga jämförelser är gjorda i fasta priser (inflationsjusterade priser) med fjärde kvartalet 2010 som bas. I den redovisade statistiken ingår uppgifter om introduktionsersättning till flyktingar. Denna ersättning kommer dock att upphöra och istället kommer flyktingar att erhålla etableringsersättning, vilket inte ingår i redovisad statistik. Detta bör beaktas vid jämförelser bakåt i tiden, se mer under kapitlet Jämförbarhet över tiden.

## Totalt utbetalt belopp i ekonomiskt bistånd och introduktionsersättning

Under 2010 betalades 11 816 miljoner kronor ut i ekonomiskt bistånd inklusive introduktionsersättning. Det är en ökning med fyra procent jämfört med motsvarande period år 2009, se tabell C.

Tabell C. Utbetalt ekonomiskt bistånd och introduktionsersättning under alla kvartalen 2010.

	Bistånd exkl. utbetalningar till flyktingar	Bistånd och introduktionsersättning till flyktingar	Totalt
Utbetalt bistånd i miljoner kronor	9 629 mnkr	2 187 mnkr	11 816 mnkr
Andel av totalt utbetalt ekonomiskt bistånd, %	81 %	19 %	100 %
Förändring i fasta priser i %, 1-4:e kv. 2009 – 1-4:e kv. 2010	7 %	-6 %	4 %

Not: Den fasta prisberäkningen utgår från den prisnivå som avser fjärde kvartalet 2010 enligt KPI med skuggindex.

## Ekonomiskt bistånd exklusive utbetalningar till flyktingar

För biståndsmottagare som inte är flyktingar har det under 2010 betalats 9 629 miljoner kronor i ekonomiskt bistånd vilket är en ökning med sju procent jämfört med år 2009.

I tabell D redovisas procentuella förändringar av utbetalningar under alla kvartalen 2010 jämfört med 2009. Introduktionsersättning och ekonomiskt bistånd som betalats ut till flyktingar ingår inte i jämförelsen. Redovisningen visar att 74 procent av kommunerna (215 st.) har ökat sina utbetalningar medan 24 procent har minskat (69 st.). Av dem som ökat har de flesta ökat 1–10 procent (92 st.).

Tabell D. Procentuell förändring av utbetalt bistånd till biståndsmottagare som inte är flyktingar. Jämförelse i fasta priser under alla kvartal 2010 och samma period 2009.

Förändring i procent 1-4:e kv. 2009 – 1-4:e kv. 2010		Antal kommuner	Andel kommuner (procent)
Ökning	>30	15	5
	21-30	28	10
	11-20	80	28
	1-10	92	32
Oförändrat	0	6	2
Minskning	1-10	49	17
	11-20	14	5
	21-30	5	2
	>30	1	0
Totalt		290	100

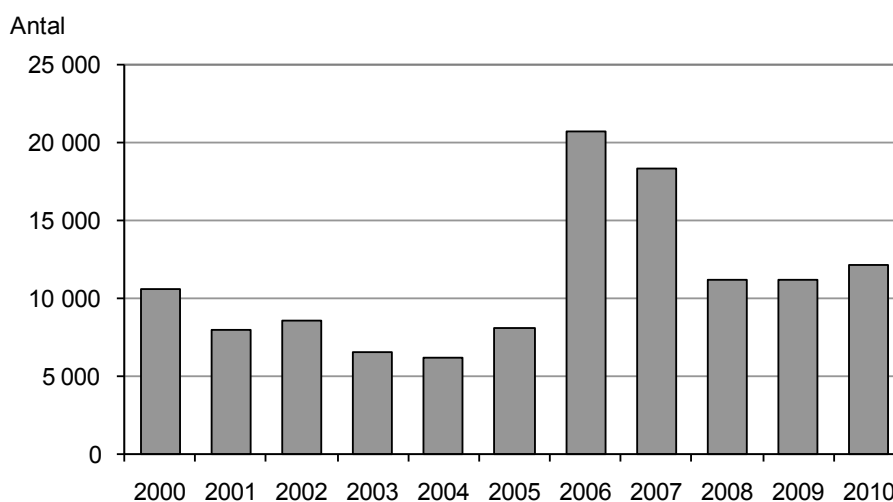
Not: Den fasta prisberäkningen utgår från den prisnivå som avser fjärde kvartalet 2010 enligt KPI med skuggindextal.

## Ekonomiskt bistånd och introduktionsersättning till flyktingar

Under år 2010 betalades 2 187 miljoner kronor ut i ekonomiskt bistånd och introduktionsersättning till flyktingar, vilket är en minskning med sex procent jämfört med år 2009, se tabell C. En person räknas här i statistiken som flykting från och med det år hon/han har fått uppehållstillstånd samt ytterligare tre kalenderår (se kapitel Definitioner och ordförklaringar).

Antalet personer som har fått uppehållstillstånd i Sverige på grund av flyktingskäl m.m.<sup>2</sup> redovisas i diagram C nedan.

Diagram C. Antal flyktingar som har fått uppehållstillstånd i Sverige 2000–2010



Not: Tidsbegränsade tillstånd ingår inte.

Källa: Migrationsverket

<sup>2</sup> Konventionsflyktingar, skyddsbehövande, under synnerligen ömmande omständigheter, kvotflyktingar samt tillstånd i verkställighetshindersärenden.

# Tabell- och diagramförteckning

---

Sida

15. **Tabell A.** Utbetalt ekonomiskt bistånd och introduktionsersättning fjärde kvartalet 2010.
  18. **Tabell B.** Procentuell förändring av utbetalt bistånd till biståndsmottagare som inte är flyktingar. Jämförelse i fasta priser mellan fjärde kvartalet 2010 och fjärde kvartalet 2009.
  19. **Tabell C.** Utbetalt ekonomiskt bistånd och introduktionsersättning under alla kvartalen 2010.
  20. **Tabell D.** Procentuell förändring av utbetalt bistånd till biståndsmottagare som inte är flyktingar. Jämförelse i fasta priser under alla kvartal 2010 och samma period 2009.
- 
16. **Diagram A.** Utbetalt ekonomiskt bistånd kvartalsvis, miljoner kronor i fasta priser, redovisat per kvartal respektive år, 2003–2010.
  17. **Diagram B.** Introduktionsersättning och ekonomiskt bistånd som har utbetalats till flyktingar, miljoner kronor i fasta priser, redovisat per kvartal respektive år, 2003–2010.
- 
28. **Tabell 1.** Ekonomiskt bistånd till biståndsmottagare som inte är flyktingar, till flyktingar samt introduktionsersättning till flyktingar. Utbetalt belopp i tusental kronor under fjärde kvartalet 2010 samt procentuella förändringar i fasta priser jämfört med fjärde kvartalet 2009.
  40. **Tabell 2.** Ekonomiskt bistånd till biståndsmottagare som inte är flyktingar, till flyktingar samt introduktionsersättning till flyktingar. Utbetalt belopp i tusental kronor under 2010 samt procentuella förändringar i fasta priser jämfört med 2009.

# Teckenförklaring

---

- 0 Värde är noll, inget finns att rapportera.
- . Värde kan inte förekomma.
- .. Uppgiften finns inte tillgänglig eller är alltför osäker för att anges.

# Bilageförteckning

---

Statistikblankett till kommunerna för kvartalsvisa uppgifter om utbetalt biståndsbelopp.

# Social assistance: 1<sup>st</sup> – 4<sup>th</sup> Quarter, 2010

---

## Summary

This report presents statistics on expenditures for social assistance and introductory benefits to refugees and certain other foreign nationals in Sweden during the fourth quarter of 2010. The purpose of the report is to provide fresh quarterly data on social assistance distributed at the municipal level. The statistics are a part of Official Statistics of Sweden.

Expenditures for refugees and non-refugees have been noted separately since the first quarter of 1994, when new categories began to be used in the collection of data. Statistics on introductory benefits and social assistance to refugees are accounted for separate from social assistance to non-refugees, mainly because they are financed by the national government (the state); this makes it possible to determine the municipalities' share of total expenditures.

From December 1, 2010, some of the newly arrived immigrants receive a new sort of introduction benefit<sup>3</sup> instead of the earlier type. This new benefit is paid by the Swedish Social Insurance Agency, and it is not included in the statistics presented in this report. The earlier type of introduction benefit will be phased out over the next few years, and it will be included in the statistics only as long as municipalities pay such benefits.

Refugees are defined as asylum-seekers that have been granted residence permits and still qualify for state-financed benefits. The municipalities are entitled to reimbursement for approximately 3.5 years of benefits for each refugee, starting with the calendar year in which they are granted residence permits. Municipalities may also apply to the state for compensation for expenditures on social assistance to certain other foreign nationals after the initial four years.

When calculating changes over time, recent data are compared with corresponding data from the same quarter of the preceding year; this is to control for seasonal variations. Starting with the fourth quarter of 2000, changes from previous years are noted in *constant prices* (i.e. adjusted for inflation). A Swedish Consumer Price Index (CPI) based on the shadow index rate is used to estimate the rate of inflation. The shadow index rate is calculated by revising CPI rates from earlier quarters in order to compensate for certain deficiencies of the raw data, changes in tax, or the method of computation – for example, when taking retroactive tax amendments into consideration.

In reports prior to fourth quarter of 2000, *current prices* were used to calculate changes over time. Thus, it is difficult to make exact comparisons between rates of change before and after the basis of calculation was altered.

---

<sup>3</sup> Law on introduction activities for certain newly arrived immigrants (2010:197).

The Social Services Act permits municipalities to provide repayable assistance in certain situations when households lack the means for current needs but expect soon to receive payments of wages, student loans, unemployment benefits or social insurance. This repaid assistance is included in table 2 in the fourth quarter report of each year.

In most cases, temporary assistance is not repaid during the same year in which it is provided. Compensation for benefits to individuals who are no longer refugees is paid out in the summer of the year following the end of their entitlement periods. The measure used for net costs therefore reflects cash flow in the municipality. The reimbursements received in year x are subtracted from the expenditures distributed in the same year.

All of the changes over time are represented in constant prices.

## Results

### Social assistance, fourth quarter 2010

- Total expenditures on social assistance (including introductory benefits) during the fourth quarter of 2010 amounted to SEK 2,935 million. That was no difference compared with the fourth quarter of 2009.
- Refugees and certain other foreign nationals received SEK 533 million in social assistance (including introductory benefits) during the fourth quarter of 2010. This is nine per cent less than during the fourth quarter of 2009.
- Of the 271 municipalities that reported disbursements to refugees during the third quarter, 222 distributed introductory benefits.

### Social assistance, for all quarters 2010

- Total expenditures on social assistance during 2010 amounted to SEK 11,816 million. That was an increase of four per cent compared with 2009.
- Refugees and certain other foreign nationals received SEK 2,187 million in social assistance and introductory benefits during 2010. This is six per cent less than 2009.



# List of tables and diagrams

---

Page

15. **Table A.** Total expenditures on social assistance and introductory benefits during the fourth quarter of 2010.
  18. **Table B.** Percentage changes in municipalities total expenditures on social assistance to non-refugees in constant prices, fourth quarter of 2010 compared with the fourth quarter of 2009.
  19. **Table C.** Total expenditures on social assistance and introductory benefits during all quarters of 2010.
  20. **Table D.** Percentage changes in municipalities total expenditures on social assistance to non-refugees in constant prices, all quarters of 2010 compared with the same period in 2009.
- 
16. **Diagram A.** Quarterly expenditures on social assistance, including and excluding refugees, in constant SEK million, 2003–2010.
  17. **Diagram B.** Quarterly expenditures on social assistance and introductory benefits to refugees in constant SEK million during 2003–2010.
- 
28. **Table 1.** Social assistance to refugees and non-refugees, and introductory benefits to refugees. Gross expenditures in SEK thousand and percentage changes in constant prices, fourth quarter of 2010 compared with fourth quarter 2009.
  40. **Table 2.** Social assistance to refugees, non-refugees and introductory benefits to refugees. Gross expenditures in SEK thousand during 2010 and percentage changes in constant prices compared with 2009.

# Explanations of the symbols

---

- 0 The value is zero, nothing to report.
- . Category not applicable.
- .. The information is not available or is too uncertain to report.

## Appendix

---

Statistics form to the municipalities for quarterly data on expenditures for social assistance.

# Swedish – English glossary

---

andel	share, proportion
antal	number
belopp	sum, amount
biståndsmottagare	assistance recipient
ej/inte	not/non
ekonomiskt bistånd	current term for social assistance, income support, social benefits, social welfare (per USA)
fasta priser	constant prices
flyktingar	refugees
från staten	from the state
förändring i procent (%)	change in per cent
introduktionsersättning	introductory benefits
kommun/er	municipality (-ies)
kvartal	quarter
län	county
miljarder kronor	SEK billion
miljoner kronor	SEK million
minskning	decrease, reduction
oförändrad	unchanged
procent	per cent
procentuell andel	percentage
saknas	not available
summa	sum, total
totalt	totally, altogether
tusental	thousand (s)
uppgifter	data, information
utbetalt bistånd	expenditure on social assistance
vissa andra utländska medborgare	certain other foreign nationals
återbetalning från staten	repayment from the state
återbetalning från enskilda personer	repayment from individuals
återbetalt belopp	repaid assistance
ökning	increase

**Tabell 1 Ekonomiskt bistånd till biståndsmottagare som inte är flyktingar, till flyktingar samt introduktionsersättning till flyktingar. Utbetalt belopp i tusental kronor under fjärde kvartalet 2010 samt procentuella förändringar i fasta priser jämfört med fjärde kvartalet 2009.**

Län Kommun	Ekonomiskt bistånd till		Introduktions- ersättning till flyktingar	Summa ekonomiskt bistånd och introduk- tionsersättning till flyktingar	Totalt ekonomiskt bistånd och introduk- tionsersättning	Förändringar jämfört med fjärde kvartalet 2009	
	biståndsmottagare ej flyktingar	biståndsmottagare flyktingar				Biståndsmottagare ej flyktingar	Totalt ekonomiskt bistånd och introduk- tionsersättning
	<i>Tusental kronor</i>	<i>Tusental kronor</i>				<i>Tusental kronor</i>	<i>Tusental kronor</i>
<b>Riket</b>	<b>2 402 001</b>	<b>173 136</b>	<b>359 731</b>	<b>532 866</b>	<b>2 934 867</b>	<b>3</b>	<b>0</b>
<b>Stockholms län</b>	<b>473 292</b>	<b>48 708</b>	<b>46 579</b>	<b>95 287</b>	<b>568 579</b>	<b>3</b>	<b>0</b>
Botkyrka	23 228	1 854	1	1 855	25 083	10	-5
Danderyd	1 634	201	806	1 008	2 641	16	11
Ekerö	2 577	0	210	210	2 787	-4	-1
Haninge	16 853	1 498	0	1 498	18 351	-7	-8
Huddinge	25 369	0	2 962	2 962	28 331	20	6
Järfälla	19 448	214	3 816	4 030	23 477	9	0
Lidingö	3 148	0	2 012	2 012	5 161	13	16
Nacka	13 431	1 684	615	2 299	15 730	7	6
Norrtälje	6 173	17	958	975	7 148	-5	-12
Nykvarn	1 808	0	129	129	1 938	13	6
Nynäshamn	8 383	8	730	738	9 121	16	11
Salem	2 392	549	0	549	2 941	24	16
Sigtuna	10 883	610	0	610	11 493	2	0
Sollentuna	12 358	1 036	1 942	2 978	15 336	0	4
Solna	6 532	0	345	345	6 876	-13	-13
Stockholm	211 491	25 846	12 892	38 738	250 229	-3	-2
Sundbyberg	10 799	388	3 710	4 098	14 897	12	10
Södertälje	54 772	12 514	11 509	24 024	78 796	16	0
Tyresö	7 259	357	0	357	7 616	9	9
Täby	4 768	0	538	538	5 305	-7	-11
Upplands Väsby	9 229	565	375	941	10 170	-10	-12
Upplands-Bro	6 133	1 173	0	1 173	7 306	27	16
Vallentuna	3 197	0	779	779	3 975	7	4
Vaxholm	835	65	278	342	1 177	9	11
Värmdö	5 757	5	1 532	1 537	7 294	10	4
Österåker	4 837	123	440	563	5 399	30	27

**Tabell 1 Ekonomiskt bistånd till biståndsmottagare som inte är flyktingar, till flyktingar samt introduktionsersättning till flyktingar. Utbetalt belopp i tusental kronor under fjärde kvartalet 2010 samt procentuella förändringar i fasta priser jämfört med fjärde kvartalet 2009.**

Län Kommun	Ekonomiskt bistånd till		Introduktions- ersättning till flyktingar	Summa ekonomiskt bistånd och introduk- tionsersättning till flyktingar	Totalt ekonomiskt bistånd och introduk- tionsersättning	Förändringar jämfört med fjärde kvartalet 2009	
	biståndsmottagare ej flyktingar	biståndsmottagare flyktingar				Biståndsmottagare ej flyktingar	Totalt ekonomiskt bistånd och introduk- tionsersättning
	<i>Tusental kronor</i>	<i>Tusental kronor</i>				<i>Tusental kronor</i>	<i>Tusental kronor</i>
<b>Uppsala län</b>	<b>80 324</b>	<b>5 893</b>	<b>8 631</b>	<b>14 523</b>	<b>94 847</b>	<b>0</b>	<b>-2</b>
Enköping	6 947	0	1 323	1 323	8 271	-8	-9
Heby	3 680	0	0	0	3 680	10	5
Håbo	3 080	0	558	558	3 638	-12	3
Knivsta	1 318	549	0	549	1 868	1	0
Tierp	6 845	1 582	0	1 582	8 428	-6	2
Uppsala	54 394	3 742	5 474	9 217	63 611	2	-1
Älvkarleby	1 815	18	670	689	2 504	18	2
Östhammar	2 244	0	604	604	2 848	6	-17
<b>Södermanlands län</b>	<b>91 794</b>	<b>17 566</b>	<b>12 311</b>	<b>29 877</b>	<b>121 671</b>	<b>2</b>	<b>0</b>
Eskilstuna	50 355	16 403	0	16 403	66 757	1	-3
Flen	5 318	286	2 564	2 850	8 167	28	23
Gnesta	2 050	0	419	419	2 469	-14	-14
Katrineholm	11 577	95	5 658	5 753	17 331	4	7
Nyköping	9 024	140	1 992	2 131	11 155	-9	-4
Oxelösund	1 637	18	392	410	2 047	0	-4
Strängnäs	9 809	369	812	1 181	10 989	15	9
Trosa	696	257	474	730	1 426	-34	-13
Vingåker	1 330	0	0	0	1 330	-9	-9
<b>Östergötlands län</b>	<b>141 097</b>	<b>7 197</b>	<b>30 901</b>	<b>38 098</b>	<b>179 195</b>	<b>4</b>	<b>0</b>
Boxholm	1 063	477	0	477	1 540	34	8
Finspång	5 110	0	787	787	5 897	-3	4
Kinda	1 457	28	1 103	1 131	2 588	4	5
Linköping	50 133	5 567	11 500	17 067	67 200	5	3
Mjölby	7 142	0	1 441	1 441	8 583	8	5
Motala	9 426	90	2 737	2 827	12 253	6	2
Norrköping	60 156	567	10 977	11 545	71 701	3	-5

**Tabell 1 Ekonomiskt bistånd till biståndsmottagare som inte är flyktingar, till flyktingar samt introduktionsersättning till flyktingar. Utbetalt belopp i tusental kronor under fjärde kvartalet 2010 samt procentuella förändringar i fasta priser jämfört med fjärde kvartalet 2009.**

Län Kommun	Ekonomiskt bistånd till		Introduktions- ersättning till flyktingar	Summa ekonomiskt bistånd och introduk- tionsersättning till flyktingar	Totalt ekonomiskt bistånd och introduk- tionsersättning	Förändringar jämfört med fjärde kvartalet 2009	
	biståndsmottagare ej flyktingar	biståndsmottagare flyktingar				Biståndsmottagare ej flyktingar	Totalt ekonomiskt bistånd och introduk- tionsersättning
	<i>Tusental kronor</i>	<i>Tusental kronor</i>				<i>Procent</i>	<i>Procent</i>
Söderköping	1 690	49	394	443	2 133	21	12
Vadstena	1 153	156	156	312	1 465	-11	-8
Valdemarsvik	551	0	618	618	1 169	-10	11
Ydre	364	0	337	337	702	12	4
Åtvidaberg	1 821	0	436	436	2 257	-10	-5
Ödeshög	1 031	263	415	678	1 708	35	36
<b>Jönköpings län</b>	<b>74 026</b>	<b>7 062</b>	<b>14 307</b>	<b>21 369</b>	<b>95 395</b>	<b>2</b>	<b>-3</b>
Aneby	1 198	441	0	441	1 639	-14	-7
Eksjö	3 782	74	243	317	4 099	18	2
Gislaved	5 135	247	2 516	2 763	7 898	-13	13
Gnosjö	1 969	124	744	867	2 836	-1	17
Habo	985	448	0	448	1 433	-2	-9
Jönköping	35 955	178	3 725	3 904	39 859	1	-7
Mullsjö	933	182	0	182	1 114	-6	-19
Nässjö	6 484	1 150	4 249	5 399	11 884	-3	-1
Sävsjö	1 938	1 523	0	1 523	3 460	11	-12
Tranås	5 363	614	801	1 416	6 779	10	11
Vaggeryd	1 809	0	1 036	1 036	2 845	5	-16
Vetlanda	3 156	1 571	0	1 571	4 727	29	-5
Värnamo	5 320	510	993	1 503	6 823	3	5
<b>Kronobergs län</b>	<b>37 236</b>	<b>3 962</b>	<b>16 789</b>	<b>20 750</b>	<b>57 986</b>	<b>-2</b>	<b>0</b>
Alvesta	4 855	704	2 580	3 284	8 139	3	9
Lessebo	1 793	85	2 685	2 770	4 563	-10	23
Ljungby	2 914	863	0	863	3 777	-16	-14
Markaryd	1 481	947	0	947	2 428	11	7
Tingsryd	1 617	1 059	0	1 059	2 676	31	20
Uppvidinge	733	0	1 144	1 144	1 876	-10	25

**Tabell 1 Ekonomiskt bistånd till biståndsmottagare som inte är flyktingar, till flyktingar samt introduktionsersättning till flyktingar. Utbetalt belopp i tusental kronor under fjärde kvartalet 2010 samt procentuella förändringar i fasta priser jämfört med fjärde kvartalet 2009.**

Län Kommun	Ekonomiskt bistånd till		Introduktions- ersättning till flyktingar <i>Tusental kronor</i>	Summa ekonomiskt bistånd och introduk- tionsersättning till flyktingar <i>Tusental kronor</i>	Totalt ekonomiskt bistånd och introduk- tionsersättning <i>Tusental kronor</i>	Förändringar jämfört med fjärde kvartalet 2009	
	biståndsmottagare ej flyktingar <i>Tusental kronor</i>	biståndsmottagare flyktingar <i>Tusental kronor</i>				Biståndsmottagare ej flyktingar <i>Procent</i>	Totalt ekonomiskt bistånd och introduk- tionsersättning <i>Procent</i>
Växjö	22 655	0	8 997	8 997	31 652	-3	-5
Älmhult	1 189	303	1 383	1 686	2 875	-1	1
<b>Kalmar län</b>	<b>41 948</b>	<b>6 280</b>	<b>5 497</b>	<b>11 777</b>	<b>53 725</b>	<b>0</b>	<b>-2</b>
Borgholm	1 001	0	174	174	1 176	25	5
Emmaboda	1 198	70	548	617	1 816	8	18
Hultsfred	1 352	976	0	976	2 327	-11	-10
Högsby	1 519	0	477	477	1 996	23	-14
Kalmar	12 546	4 461	0	4 461	17 007	-7	-8
Mönsterås	1 140	129	241	370	1 510	-3	-5
Mörbylånga	885	0	258	258	1 143	-1	28
Nybro	1 715	0	969	969	2 685	6	4
Oskarshamn	5 099	14	766	780	5 879	-2	-2
Torsås	1 219	46	645	692	1 911	36	26
Vimmerby	2 211	193	527	720	2 932	0	-3
Västervik	12 062	392	890	1 282	13 344	3	3
<b>Gotlands län</b>	<b>13 764</b>	<b>0</b>	<b>673</b>	<b>673</b>	<b>14 437</b>	<b>12</b>	<b>11</b>
Gotland	13 764	0	673	673	14 437	12	11
<b>Blekinge län</b>	<b>27 224</b>	<b>5 659</b>	<b>5 381</b>	<b>11 040</b>	<b>38 264</b>	<b>-6</b>	<b>0</b>
Karlshamn	4 047	0	1 277	1 277	5 324	-9	-8
Karlskrona	13 105	4 990	3 076	8 066	21 171	-12	1
Olofström	858	38	0	38	897	16	-12
Ronneby	6 159	595	687	1 282	7 441	7	6
Sölvesborg	3 055	36	342	377	3 432	-1	-4
<b>Skåne län</b>	<b>370 650</b>	<b>17 469</b>	<b>42 794</b>	<b>60 263</b>	<b>430 913</b>	<b>5</b>	<b>0</b>
Bjuv	4 802	381	9	390	5 191	18	10
Bromölla	1 701	0	788	788	2 489	18	16

**Tabell 1 Ekonomiskt bistånd till biståndsmottagare som inte är flyktingar, till flyktingar samt introduktionsersättning till flyktingar. Utbetalt belopp i tusental kronor under fjärde kvartalet 2010 samt procentuella förändringar i fasta priser jämfört med fjärde kvartalet 2009.**

Län Kommun	Ekonomiskt bistånd till		Introduktions- ersättning till flyktingar	Summa ekonomiskt bistånd och introduk- tionsersättning till flyktingar	Totalt ekonomiskt bistånd och introduk- tionsersättning	Förändringar jämfört med fjärde kvartalet 2009	
	biståndsmottagare ej flyktingar	biståndsmottagare flyktingar				Biståndsmottagare ej flyktingar	Totalt ekonomiskt bistånd och introduk- tionsersättning
	<i>Tusental kronor</i>	<i>Tusental kronor</i>				<i>Procent</i>	<i>Procent</i>
Burlöv	5 395	720	165	884	6 279	6	0
Båstad	1 432	17	362	378	1 811	-10	-12
Eslöv	6 790	1 101	0	1 101	7 891	-4	-4
Helsingborg	52 277	4 007	1 879	5 886	58 163	18	6
Hässleholm	5 765	852	375	1 227	6 993	4	-8
Höganäs	1 725	693	0	693	2 417	-2	-2
Hörby	3 842	306	547	853	4 694	-2	0
Höör	2 346	49	0	49	2 395	10	10
Klippan	2 729	0	0	0	2 729	25	25
Kristianstad	20 130	2 533	8 676	11 209	31 339	12	2
Kävlinge	1 895	0	214	214	2 109	-9	-12
Landskrona	19 171	1 428	816	2 244	21 415	-24	-24
Lomma	1 067	16	176	192	1 259	1	-13
Lund	22 586	2 913	0	2 913	25 499	4	-2
Malmö	174 464	0	24 137	24 137	198 601	6	2
Osby	2 489	0	890	890	3 379	13	2
Perstorp	1 313	338	0	338	1 651	-27	-23
Simrishamn	1 671	449	0	449	2 120	8	0
Sjöbo	2 143	0	126	126	2 269	0	-7
Skurup	2 326	156	0	156	2 482	10	9
Staffanstorp	2 278	174	0	174	2 452	-7	-10
Svalöv	2 551	878	0	878	3 429	-1	1
Svedala	1 030	0	292	292	1 322	0	0
Tomelilla	2 374	24	54	78	2 451	22	15
Trelleborg	8 765	121	1 132	1 253	10 018	-11	-2
Vellinge	1 187	0	0	0	1 187	-1	-1
Ystad	2 863	174	194	368	3 231	13	3
Åstorp	3 663	0	649	649	4 312	5	0



**Tabell 1 Ekonomiskt bistånd till biståndsmottagare som inte är flyktingar, till flyktingar samt introduktionsersättning till flyktingar. Utbetalt belopp i tusental kronor under fjärde kvartalet 2010 samt procentuella förändringar i fasta priser jämfört med fjärde kvartalet 2009.**

Län Kommun	Ekonomiskt bistånd till		Introduktions- ersättning till flyktingar	Summa ekonomiskt bistånd och introduk- tionsersättning till flyktingar	Totalt ekonomiskt bistånd och introduk- tionsersättning	Förändringar jämfört med fjärde kvartalet 2009	
	biståndsmottagare ej flyktingar	biståndsmottagare flyktingar				Biståndsmottagare ej flyktingar	Totalt ekonomiskt bistånd och introduk- tionsersättning
	<i>Tusental kronor</i>	<i>Tusental kronor</i>				<i>Procent</i>	<i>Procent</i>
Ängelholm	4 283	0	572	572	4 855	7	4
Örkelljunga	1 966	15	413	428	2 394	11	9
Östra Göinge	1 634	127	327	454	2 087	-3	2
<b>Hallands län</b>	<b>48 268</b>	<b>582</b>	<b>3 498</b>	<b>4 080</b>	<b>52 348</b>	<b>8</b>	<b>5</b>
Falkenberg	9 464	214	437	650	10 114	18	7
Halmstad	14 985	211	1 168	1 379	16 364	5	1
Hylte	2 069	51	549	600	2 670	-4	2
Kungsbacka	10 340	30	328	358	10 698	13	12
Laholm	4 540	77	465	542	5 082	-4	0
Varberg	6 870	0	550	550	7 421	10	9
<b>Västra Götalands län</b>	<b>471 376</b>	<b>16 789</b>	<b>59 071</b>	<b>75 860</b>	<b>547 237</b>	<b>0</b>	<b>-2</b>
Ale	4 702	218	282	501	5 203	-3	-8
Alingsås	6 553	1 514	0	1 514	8 067	6	8
Bengtsfors	2 289	22	383	405	2 694	5	5
Bollebygd	1 269	0	402	402	1 671	-7	-8
Borås	26 117	555	2 954	3 508	29 625	1	-4
Dals-Ed	1 139	61	198	260	1 399	11	10
Essunga	678	0	523	523	1 201	-5	11
Falköping	7 276	601	3 236	3 838	11 113	-9	7
Färgelanda	895	73	629	702	1 596	-25	-3
Grästorps	474	14	365	379	853	-21	-15
Gullspång	715	206	715	921	1 636	1	7
Göteborg	274 446	4 558	25 063	29 621	304 067	0	-3
Götene	1 633	0	328	328	1 961	25	5
Herrljunga	2 175	112	477	590	2 764	7	0
Hjo	1 602	0	23	23	1 625	22	17
Härryda	498	3 985	0	3 985	4 483	-88	-8

**Tabell 1 Ekonomiskt bistånd till biståndsmottagare som inte är flyktingar, till flyktingar samt introduktionsersättning till flyktingar. Utbetalt belopp i tusental kronor under fjärde kvartalet 2010 samt procentuella förändringar i fasta priser jämfört med fjärde kvartalet 2009.**

Län Kommun	Ekonomiskt bistånd till		Introduktions- ersättning till flyktingar	Summa ekonomiskt bistånd och introduk- tionsersättning till flyktingar	Totalt ekonomiskt bistånd och introduk- tionsersättning	Förändringar jämfört med fjärde kvartalet 2009	
	biståndsmottagare ej flyktingar	biståndsmottagare flyktingar				Biståndsmottagare ej flyktingar	Totalt ekonomiskt bistånd och introduk- tionsersättning
	<i>Tusental kronor</i>	<i>Tusental kronor</i>				<i>Procent</i>	<i>Procent</i>
Karlsborg	896	0	0	0	896	20	20
Kungälv	6 736	0	305	305	7 041	1	0
Lerum	6 328	0	1 107	1 107	7 435	-10	-10
Lidköping	4 867	235	766	1 002	5 868	20	10
Lilla Edet	4 369	58	213	271	4 639	-4	-10
Lysekil	1 947	206	1 006	1 212	3 159	-24	-17
Mariestad	3 118	332	685	1 017	4 135	24	16
Mark	6 748	7	732	739	7 487	-4	-4
Mellerud	2 081	189	547	736	2 817	2	13
Munkedal	3 057	0	344	344	3 401	30	28
Mölnadal	13 237	0	1 790	1 790	15 027	8	7
Orust	1 976	0	195	195	2 171	9	5
Partille	5 299	0	684	684	5 983	-5	-7
Skara	3 220	107	663	770	3 990	6	6
Skövde	6 035	289	1 332	1 621	7 656	6	-4
Sotenäs	557	0	31	31	588	-21	-25
Stenungsund	4 575	0	618	618	5 193	10	7
Strömstad	603	42	457	499	1 102	-27	26
Svenljunga	2 286	236	773	1 009	3 295	0	-3
Tanum	1 147	0	426	426	1 573	-20	-17
Tibro	1 427	0	995	995	2 422	-15	-6
Tidaholm	2 202	39	0	39	2 241	16	6
Tjörn	2 583	0	0	0	2 583	7	7
Tranemo	1 263	834	0	834	2 096	-25	5
Trollhättan	20 471	351	4 018	4 369	24 840	7	1
Töreboda	1 189	272	0	272	1 462	-24	-14
Uddevalla	11 371	779	1 228	2 008	13 378	10	2
Ulricehamn	2 891	0	2 176	2 176	5 067	-11	-3

**Tabell 1 Ekonomiskt bistånd till biståndsmottagare som inte är flyktingar, till flyktingar samt introduktionsersättning till flyktingar. Utbetalt belopp i tusental kronor under fjärde kvartalet 2010 samt procentuella förändringar i fasta priser jämfört med fjärde kvartalet 2009.**

Län Kommun	Ekonomiskt bistånd till		Introduktions- ersättning till flyktingar <i>Tusental kronor</i>	Summa ekonomiskt bistånd och introduk- tionsersättning till flyktingar <i>Tusental kronor</i>	Totalt ekonomiskt bistånd och introduk- tionsersättning <i>Tusental kronor</i>	Förändringar jämfört med fjärde kvartalet 2009	
	biståndsmottagare ej flyktingar <i>Tusental kronor</i>	biståndsmottagare flyktingar <i>Tusental kronor</i>				Biståndsmottagare ej flyktingar <i>Procent</i>	Totalt ekonomiskt bistånd och introduk- tionsersättning <i>Procent</i>
Vara	1 567	0	687	687	2 254	5	9
Vårgårda	2 074	0	793	793	2 868	8	9
Vänersborg	7 786	645	897	1 542	9 328	6	3
Åmål	2 533	247	25	273	2 806	-5	-4
Öckerö	2 479	0	0	0	2 479	15	15
<b>Värmlands län</b>	<b>60 115</b>	<b>2 333</b>	<b>5 852</b>	<b>8 185</b>	<b>68 300</b>	<b>1</b>	<b>2</b>
Arvika	5 559	262	635	897	6 456	0	-2
Eda	1 528	23	110	133	1 661	37	31
Filipstad	2 596	0	941	941	3 537	-2	14
Forshaga	1 937	406	0	406	2 343	-9	-9
Grums	2 055	0	0	0	2 056	-8	-8
Hagfors	3 126	429	0	429	3 555	9	7
Hammarö	2 533	1	0	1	2 534	-7	-7
Karlstad	22 502	0	1 760	1 760	24 263	9	7
Kil	3 272	265	0	265	3 537	-4	3
Kristinehamn	6 282	0	1 739	1 739	8 020	-15	-10
Munkfors	888	48	0	48	936	16	22
Storfors	1 332	0	667	667	1 999	11	1
Sunne	1 614	0	0	0	1 614	-1	-1
Säffle	1 758	557	0	557	2 315	23	27
Torsby	2 248	0	0	0	2 248	-9	-9
Årjäng	886	342	0	342	1 228	-20	-18
<b>Örebro län</b>	<b>76 550</b>	<b>7 539</b>	<b>13 720</b>	<b>21 259</b>	<b>97 809</b>	<b>8</b>	<b>5</b>
Askersund	904	0	0	0	904	9	9
Degerfors	2 776	125	899	1 024	3 801	-3	5
Hallsberg	2 070	0	1 200	1 200	3 270	7	-6
Hällefors	1 168	164	840	1 004	2 172	47	17

**Tabell 1 Ekonomiskt bistånd till biståndsmottagare som inte är flyktingar, till flyktingar samt introduktionsersättning till flyktingar. Utbetalt belopp i tusental kronor under fjärde kvartalet 2010 samt procentuella förändringar i fasta priser jämfört med fjärde kvartalet 2009.**

Län Kommun	Ekonomiskt bistånd till		Introduktions- ersättning till flyktingar	Summa ekonomiskt bistånd och introduk- tionsersättning till flyktingar	Totalt ekonomiskt bistånd och introduk- tionsersättning	Förändringar jämfört med fjärde kvartalet 2009	
	biståndsmottagare ej flyktingar	biståndsmottagare flyktingar				Biståndsmottagare ej flyktingar	Totalt ekonomiskt bistånd och introduk- tionsersättning
	<i>Tusental kronor</i>	<i>Tusental kronor</i>				<i>Procent</i>	<i>Procent</i>
Karlskoga	8 444	1 412	989	2 401	10 845	13	17
Kumla	4 866	1 060	879	1 939	6 805	27	27
Laxå	109	0	0	0	109	43	38
Lekeberg	735	0	0	0	735	-28	-28
Lindesberg	7 119	487	2 726	3 212	10 331	-1	7
Ljusnarsberg	1 326	0	0	0	1 326	-15	-15
Nora	3 021	275	565	840	3 861	20	11
Örebro	44 012	4 016	5 622	9 638	53 650	8	2
<b>Västmanlands län</b>	<b>79 903</b>	<b>6 206</b>	<b>15 248</b>	<b>21 454</b>	<b>101 357</b>	<b>2</b>	<b>0</b>
Arboga	3 782	217	417	634	4 416	-3	-6
Fagersta	2 253	59	2 031	2 089	4 342	14	60
Hallstahammar	3 469	86	1 879	1 965	5 434	14	5
Kungsör	1 314	0	279	279	1 593	2	-9
Köping	9 825	104	2 947	3 051	12 876	-5	-4
Norberg	964	0	29	29	993	-5	-8
Sala	5 859	0	1 081	1 081	6 940	7	6
Skinnskatteberg	908	46	54	100	1 008	44	42
Surahammar	2 085	0	854	854	2 939	25	20
Västerås	49 445	5 694	5 677	11 371	60 816	1	-3
<b>Dalarnas län</b>	<b>68 451</b>	<b>3 693</b>	<b>20 899</b>	<b>24 592</b>	<b>93 043</b>	<b>10</b>	<b>14</b>
Avesta	4 992	0	1 304	1 304	6 297	26	10
Borlänge	21 069	1 984	7 323	9 308	30 377	29	27
Falun	19 152	586	1 765	2 350	21 503	9	7
Gagnef	1 192	208	0	208	1 401	5	5
Hedemora	2 802	461	0	461	3 263	-8	-9
Leksand	1 848	0	886	886	2 734	-26	-9
Ludvika	6 399	328	7 134	7 462	13 861	0	31

**Tabell 1 Ekonomiskt bistånd till biståndsmottagare som inte är flyktingar, till flyktingar samt introduktionsersättning till flyktingar. Utbetalt belopp i tusental kronor under fjärde kvartalet 2010 samt procentuella förändringar i fasta priser jämfört med fjärde kvartalet 2009.**

Län Kommun	Ekonomiskt bistånd till		Introduktions- ersättning till flyktingar <i>Tusental kronor</i>	Summa ekonomiskt bistånd och introduk- tionsersättning till flyktingar <i>Tusental kronor</i>	Totalt ekonomiskt bistånd och introduk- tionsersättning <i>Tusental kronor</i>	Förändringar jämfört med fjärde kvartalet 2009	
	biståndsmottagare ej flyktingar <i>Tusental kronor</i>	biståndsmottagare flyktingar <i>Tusental kronor</i>				Biståndsmottagare ej flyktingar <i>Procent</i>	Totalt ekonomiskt bistånd och introduk- tionsersättning <i>Procent</i>
Malung-Sälen	1 697	0	638	638	2 335	-7	-3
Mora	1 977	35	415	450	2 426	13	5
Orsa	2 031	0	482	482	2 513	24	12
Rättvik	2 101	91	0	91	2 192	-4	0
Smedjebacken	1 897	0	0	0	1 897	-25	-25
Säter	440	0	736	736	1 176	77	53
Vansbro	472	0	0	0	472	-26	-26
Älvdalen	380	0	215	215	596	-24	-25
<b>Gävleborgs län</b>	<b>68 982</b>	<b>4 717</b>	<b>25 674</b>	<b>30 391</b>	<b>99 374</b>	<b>7</b>	<b>3</b>
Bollnäs	5 051	0	3 477	3 477	8 528	7	11
Gävle	22 743	3 386	5 771	9 156	31 899	10	8
Hofors	2 483	1 117	1 058	2 175	4 658	-15	-24
Hudiksvall	10 090	0	1 813	1 813	11 903	5	0
Ljusdal	5 472	0	1 312	1 312	6 784	-4	1
Nordanstig	1 744	104	612	716	2 461	87	76
Ockelbo	1 458	0	1 091	1 091	2 549	28	19
Ovanåker	2 356	111	743	855	3 210	16	13
Sandviken	12 308	0	6 727	6 727	19 035	3	3
Söderhamn	5 277	0	3 070	3 070	8 347	14	-17
<b>Västernorrlands län</b>	<b>55 882</b>	<b>3 757</b>	<b>9 993</b>	<b>13 750</b>	<b>69 631</b>	<b>-1</b>	<b>-2</b>
Härnösand	4 413	855	1 237	2 092	6 505	-2	-5
Kramfors	3 710	680	0	680	4 389	-4	-4
Sollefteå	4 807	883	2 088	2 971	7 778	16	12
Sundsvall	28 492	0	2 650	2 650	31 142	0	-1
Timrå	4 016	0	1 537	1 537	5 553	11	4
Ånge	1 847	0	343	343	2 190	-14	-24
Örnsköldsvik	8 597	1 340	2 137	3 477	12 074	-10	-8

**Tabell 1 Ekonomiskt bistånd till biståndsmottagare som inte är flyktingar, till flyktingar samt introduktionsersättning till flyktingar. Utbetalt belopp i tusental kronor under fjärde kvartalet 2010 samt procentuella förändringar i fasta priser jämfört med fjärde kvartalet 2009.**

Län Kommun	Ekonomiskt bistånd till		Introduktions- ersättning till flyktingar <i>Tusental kronor</i>	Summa ekonomiskt bistånd och introduk- tionsersättning till flyktingar <i>Tusental kronor</i>	Totalt ekonomiskt bistånd och introduk- tionsersättning <i>Tusental kronor</i>	Förändringar jämfört med fjärde kvartalet 2009	
	biståndsmottagare ej flyktingar <i>Tusental kronor</i>	biståndsmottagare flyktingar <i>Tusental kronor</i>				Biståndsmottagare ej flyktingar <i>Procent</i>	Totalt ekonomiskt bistånd och introduk- tionsersättning <i>Procent</i>
<b>Jämtlands län</b>	<b>22 324</b>	<b>74</b>	<b>5 639</b>	<b>5 713</b>	<b>28 037</b>	<b>0</b>	<b>3</b>
Berg	880	0	616	616	1 496	99	108
Bräcke	1 315	0	1 421	1 421	2 736	21	14
Härjedalen	1 054	74	488	562	1 616	-30	-18
Krokom	1 889	0	534	534	2 423	5	8
Ragunda	876	0	446	446	1 322	13	16
Strömsund	3 344	0	0	0	3 344	4	4
Åre	901	0	402	402	1 302	-18	-1
Östersund	12 066	0	1 732	1 732	13 798	-3	-4
<b>Västerbottens län</b>	<b>56 665</b>	<b>6 043</b>	<b>9 055</b>	<b>15 098</b>	<b>71 763</b>	<b>7</b>	<b>7</b>
Bjurholm	308	34	538	572	880	90	83
Dorotea	639	0	704	704	1 343	17	4
Lycksele	4 099	0	848	848	4 947	-4	3
Malå	276	109	285	394	670	-38	-21
Nordmaling	1 863	225	271	496	2 359	50	55
Norsjö	133	12	930	942	1 075	-30	25
Robertsfors	993	0	523	523	1 516	11	15
Skellefteå	17 384	5 349	0	5 349	22 733	11	6
Sorsele	290	49	1 130	1 179	1 469	8	16
Storuman	564	0	0	0	564	-29	-29
Umeå	26 411	0	2 556	2 556	28 967	5	2
Vilhelmina	1 216	43	1 270	1 313	2 529	44	52
Vindeln	580	172	0	172	751	0	15
Vännäs	1 239	0	0	0	1 239	4	4
Åsele	670	50	0	50	721	14	-5

**Tabell 1 Ekonomiskt bistånd till biståndsmottagare som inte är flyktingar, till flyktingar samt introduktionsersättning till flyktingar. Utbetalt belopp i tusental kronor under fjärde kvartalet 2010 samt procentuella förändringar i fasta priser jämfört med fjärde kvartalet 2009.**

Län Kommun	Ekonomiskt bistånd till		Introduktions- ersättning till flyktingar <i>Tusental kronor</i>	Summa ekonomiskt bistånd och introduk- tionsersättning till flyktingar <i>Tusental kronor</i>	Totalt ekonomiskt bistånd och introduk- tionsersättning <i>Tusental kronor</i>	Förändringar jämfört med fjärde kvartalet 2009	
	biståndsmottagare ej flyktingar <i>Tusental kronor</i>	biståndsmottagare flyktingar <i>Tusental kronor</i>				Biståndsmottagare ej flyktingar <i>Procent</i>	Totalt ekonomiskt bistånd och introduk- tionsersättning <i>Procent</i>
<b>Norrbottens län</b>	<b>42 129</b>	<b>1 607</b>	<b>7 220</b>	<b>8 827</b>	<b>50 956</b>	<b>-5</b>	<b>-5</b>
Arjeplog	596	0	177	177	773	-17	2
Arvidsjaur	1 065	356	375	731	1 797	-14	-17
Boden	4 659	27	1 245	1 272	5 931	-1	3
Gällivare	2 788	385	356	741	3 528	-15	-10
Haparanda	1 827	0	313	313	2 140	19	2
Jokkmokk	198	0	546	546	744	-16	80
Kalix	2 715	12	584	596	3 311	-18	-9
Kiruna	2 390	0	523	523	2 913	-24	-19
Luleå	16 052	0	1 584	1 584	17 637	-5	-13
Pajala	423	0	362	362	785	-37	-16
Piteå	6 806	0	36	36	6 842	17	17
Älvsbyn	1 495	735	0	735	2 231	15	21
Överkalix	372	92	290	382	754	-18	-4
Övertorneå	741	0	829	829	1 571	5	1

**Tabell 2 Ekonomiskt bistånd till biståndsmottagare som inte är flyktingar, till flyktingar samt introduktionsersättning till flyktingar. Utbetalt belopp i tusental kronor under 2010 samt procentuella förändringar i fasta priser jämfört med 2009**

Län Kommun	Ekonomiskt bistånd till		Introduktions- ersättning till flyktingar	Summa ekonomiskt bistånd och introduk- tionsersättning till flyktingar	Totalt ekonomiskt bistånd och introduk- tionsersättning	Återbetalning fr. enskilda personer samt återsökning fr. Försäkringskassan	Återbetalning fr. staten för f.d. flyktingar <sup>1)</sup>	Förändringar jämfört med 2009	
	biståndsmottagare ej flyktingar	biståndsmottagare flyktingar						Bistånds- mottagare ej flyktingar	Totalt ekonomiskt bistånd och introduk- tionsersättning
	Tusental kronor	Tusental kronor	Tusental kronor	Tusental kronor	Tusental kronor	Tusental kronor	Tusental kronor	Procent	Procent
<b>Riket</b>	<b>9 628 799</b>	<b>662 538</b>	<b>1 524 215</b>	<b>2 186 753</b>	<b>11 815 552</b>	..	..	<b>7</b>	<b>4</b>
<b>Stockholms län</b>	<b>1 901 817</b>	<b>194 484</b>	<b>214 657</b>	<b>409 141</b>	<b>2 310 958</b>	..	..	<b>5</b>	<b>2</b>
Botkyrka	89 907	7 530	3 975	11 504	101 411	1 600	189	15	0
Danderyd	6 169	390	3 617	4 007	10 176	251	0	4	11
Ekerö	11 345	0	623	623	11 968	400	0	3	3
Haninge	67 583	7 726	0	7 726	75 309	2 806	14 031	1	1
Huddinge	97 527	0	14 806	14 806	112 332	1 487	1 536	19	3
Järfälla	77 089	849	17 722	18 572	95 661	1 963	0	21	9
Lidingö	11 900	0	8 809	8 809	20 709	67	0	15	20
Nacka	48 361	6 829	2 163	8 992	57 353	0	2 032	-9	-7
Norrälje	24 980	138	5 629	5 767	30 747	1 230	14	2	-1
Nykvarn	7 104	0	588	588	7 692	32	0	28	13
Nynäshamn	31 275	367	3 070	3 437	34 712	1 374	212	14	11
Salem	9 105	2 083	0	2 083	11 188	228	0	32	17
Sigtuna	43 011	2 796	0	2 796	45 807	745	..	14	10
Sollentuna	49 872	2 355	7 235	9 589	59 461	749	0	15	11
Solna	26 466	0	2 153	2 153	28 619	549	0	-14	-14
Stockholm	869 748	106 291	57 099	163 389	1 033 137	..	..	-2	-1
Sundbyberg	40 952	1 282	15 631	16 913	57 865	..	..	13	15
Södertälje	226 073	45 339	54 464	99 803	325 876	2 421	4 178	16	1
Tyresö	27 167	1 470	0	1 470	28 637	913	0	9	9
Täby	19 872	0	2 266	2 266	22 138	0	0	4	1
Upplands Väsby	37 343	2 564	1 596	4 160	41 503	863	0	-1	-5
Upplands-Bro	23 749	5 218	0	5 218	28 966	560	0	20	14
Vallentuna	12 078	558	3 437	3 995	16 073	..	..	8	11
Vaxholm	3 213	149	1 174	1 324	4 537	83	0	17	18
Värmdö	22 080	68	6 632	6 701	28 781	1 042	0	14	8
Österåker	17 846	482	1 970	2 452	20 298	642	0	29	27



**Tabell 2 Ekonomiskt bistånd till biståndsmottagare som inte är flyktingar, till flyktingar samt introduktionsersättning till flyktingar. Utbetalt belopp i tusental kronor under 2010 samt procentuella förändringar i fasta priser jämfört med 2009**

Län Kommun	Ekonomiskt bistånd till		Introduktions- ersättning till flyktingar	Summa ekonomiskt bistånd och introduk- tionsersättning till flyktingar	Totalt ekonomiskt bistånd och introduk- tionsersättning	Återbetalning fr. enskilda personer samt återsökning fr. Försäkringskassan	Återbetalning fr. staten för f.d. flyktingar <sup>1)</sup>	Förändringar jämfört med 2009	
	biståndsmottagare ej flyktingar	biståndsmottagare flyktingar						Bistånds- mottagare ej flyktingar	Totalt ekonomiskt bistånd och introduk- tionsersättning
	Tusental kronor	Tusental kronor	Tusental kronor	Tusental kronor	Tusental kronor	Tusental kronor	Tusental kronor	Procent	Procent
<b>Uppsala län</b>	<b>327 117</b>	<b>22 354</b>	<b>40 728</b>	<b>63 083</b>	<b>390 199</b>	..	<b>1 195</b>	<b>7</b>	<b>5</b>
Enköping	29 473	0	5 625	5 625	35 098	1 032	182	1	0
Heby	14 492	66	0	66	14 558	354	0	25	1
Håbo	14 223	0	1 115	1 115	15 338	352	0	3	7
Knivsta	5 207	2 398	0	2 398	7 605	70	264	3	6
Tierp	28 190	5 887	0	5 887	34 077	..	0	8	10
Uppsala	219 410	13 964	26 712	40 675	260 086	5 016	750	7	4
Älvkarleby	6 744	39	3 380	3 419	10 163	247	0	15	9
Östhammar	9 378	0	3 897	3 897	13 275	773	0	24	13
<b>Södermanlands län</b>	<b>369 284</b>	<b>70 925</b>	<b>50 131</b>	<b>121 056</b>	<b>490 340</b>	<b>5 516</b>	<b>650</b>	<b>6</b>	<b>4</b>
Eskilstuna	202 362	67 052	0	67 052	269 415	2 543	441	6	2
Flen	19 240	828	10 716	11 544	30 784	243	0	15	16
Gnesta	8 564	0	1 801	1 801	10 365	435	0	-3	-4
Katrineholm	47 355	247	23 573	23 820	71 175	385	0	12	15
Nyköping	37 114	467	7 452	7 919	45 033	855	0	-1	2
Oxelösund	6 734	76	1 678	1 755	8 488	311	0	7	5
Strängnäs	38 049	1 060	3 269	4 329	42 378	440	73	13	8
Trosa	3 575	1 195	1 642	2 837	6 412	261	135	-5	8
Vingåker	6 290	0	0	0	6 290	44	0	-11	-22
<b>Östergötlands län</b>	<b>561 753</b>	<b>25 786</b>	<b>139 563</b>	<b>165 349</b>	<b>727 103</b>	..	..	<b>7</b>	<b>4</b>
Boxholm	3 838	1 717	0	1 717	5 555	0	40	8	9
Finspång	19 811	0	2 380	2 380	22 191	512	0	11	13
Kinda	6 127	121	4 685	4 806	10 933	0	0	16	17
Linköping	198 901	18 904	49 860	68 763	267 665	..	..	4	3
Mjölby	29 419	177	5 606	5 783	35 202	735	0	11	7
Motala	37 536	495	11 230	11 726	49 261	1 391	303	3	2
Norrköping	239 275	2 585	56 269	58 854	298 129	5 058	0	10	2

**Tabell 2 Ekonomiskt bistånd till biståndsmottagare som inte är flyktingar, till flyktingar samt introduktionsersättning till flyktingar. Utbetalt belopp i tusental kronor under 2010 samt procentuella förändringar i fasta priser jämfört med 2009**

Län Kommun	Ekonomiskt bistånd till		Introduktions- ersättning till flyktingar	Summa ekonomiskt bistånd och introduk- tionsersättning till flyktingar	Totalt ekonomiskt bistånd och introduk- tionsersättning	Återbetalning fr. enskilda personer samt återsökning fr. Försäkringskassan	Återbetalning fr. staten för f.d. flyktingar <sup>1)</sup>	Förändringar jämfört med 2009	
	biståndsmottagare ej flyktingar	biståndsmottagare flyktingar						Bistånds- mottagare ej flyktingar	Totalt ekonomiskt bistånd och introduk- tionsersättning
	Tusental kronor	Tusental kronor	Tusental kronor	Tusental kronor	Tusental kronor	Tusental kronor	Tusental kronor	Procent	Procent
Söderköping	6 573	93	1 788	1 882	8 454	301	145	16	15
Vadstena	4 595	645	932	1 576	6 171	102	0	-10	-5
Valdemarsvik	2 243	1	2 180	2 181	4 424	244	0	-4	13
Ydre	1 091	0	1 436	1 436	2 527	156	0	-4	4
Åtvidaberg	8 033	0	1 697	1 697	9 730	90	0	17	13
Ödeshög	4 313	1 048	1 500	2 548	6 861	140	0	-2	11
<b>Jönköpings län</b>	<b>298 774</b>	<b>29 440</b>	<b>60 737</b>	<b>90 177</b>	<b>388 951</b>	<b>7 880</b>	<b>2 126</b>	<b>7</b>	<b>3</b>
Aneby	4 501	1 734	0	1 734	6 235	74	0	-21	-15
Eksjö	15 311	364	1 398	1 762	17 073	775	29	21	11
Gislaved	22 587	1 157	7 621	8 778	31 365	526	0	-3	14
Gnosjö	8 258	384	1 944	2 328	10 586	298	0	19	23
Habo	4 506	1 762	0	1 762	6 269	158	0	8	-1
Jönköping	143 055	737	20 920	21 657	164 712	3 522	470	7	0
Mullsjö	3 858	993	0	993	4 851	160	0	21	0
Nässjö	25 917	4 340	17 729	22 069	47 986	1 014	694	7	5
Sävsjö	7 956	7 051	0	7 051	15 007	392	616	8	-8
Tranås	21 731	2 561	2 938	5 499	27 230	445	204	12	11
Vaggeryd	7 423	0	5 132	5 132	12 555	134	0	9	-10
Vetlanda	13 167	6 286	0	6 286	19 453	190	0	10	5
Värnamo	20 504	2 070	3 055	5 125	25 629	193	112	5	3
<b>Kronobergs län</b>	<b>150 757</b>	<b>16 408</b>	<b>63 717</b>	<b>80 125</b>	<b>230 883</b>	<b>4 176</b>	<b>2 159</b>	<b>6</b>	<b>5</b>
Alvesta	20 158	3 554	9 041	12 595	32 753	247	387	10	18
Lessebo	7 191	204	9 275	9 479	16 669	158	0	-4	12
Ljungby	12 499	3 650	0	3 650	16 149	666	93	-1	2
Markaryd	5 867	3 662	0	3 662	9 529	262	0	10	10
Tingsryd	5 612	4 154	0	4 154	9 766	447	172	21	11
Uppvidinge	2 889	0	3 482	3 482	6 371	203	0	-4	4

**Tabell 2 Ekonomiskt bistånd till biståndsmottagare som inte är flyktingar, till flyktingar samt introduktionsersättning till flyktingar. Utbetalt belopp i tusental kronor under 2010 samt procentuella förändringar i fasta priser jämfört med 2009**

Län Kommun	Ekonomiskt bistånd till		Introduktions- ersättning till flyktingar	Summa ekonomiskt bistånd och introduk- tionsersättning till flyktingar	Totalt ekonomiskt bistånd och introduk- tionsersättning	Återbetalning fr. enskilda personer samt återsökning fr. Försäkringskassan	Återbetalning fr. staten för f.d. flyktingar <sup>1)</sup>	Förändringar jämfört med 2009	
	biståndsmottagare ej flyktingar	biståndsmottagare flyktingar						Bistånds- mottagare ej flyktingar	Totalt ekonomiskt bistånd och introduk- tionsersättning
	<i>Tusental kronor</i>	<i>Tusental kronor</i>	<i>Tusental kronor</i>	<i>Tusental kronor</i>	<i>Tusental kronor</i>	<i>Tusental kronor</i>	<i>Tusental kronor</i>	<i>Procent</i>	<i>Procent</i>
Växjö	91 579	0	36 697	36 697	128 276	2 088	1 342	7	0
Älmhult	4 963	1 184	5 222	6 407	11 369	106	165	15	8
<b>Kalmar län</b>	<b>172 638</b>	<b>22 775</b>	<b>22 560</b>	<b>45 335</b>	<b>217 973</b>	..	..	<b>7</b>	<b>3</b>
Borgholm	3 759	0	1 097	1 097	4 856	170	0	14	11
Emmaboda	4 538	158	1 858	2 016	6 553	134	0	-10	1
Hultsfred	5 484	3 469	0	3 469	8 953	88	0	-11	-15
Högsby	6 040	0	1 943	1 943	7 983	..	0	20	-18
Kalmar	54 240	17 074	0	17 074	71 314	1 754	120	3	1
Mönsterås	4 688	448	1 304	1 752	6 440	621	70	7	6
Mörbylånga	3 426	0	767	767	4 193	0	..	6	30
Nybro	6 968	0	4 102	4 102	11 070	434	0	19	21
Oskarshamn	21 481	102	3 238	3 339	24 820	922	28	7	8
Torsås	4 402	54	2 602	2 655	7 057	83	0	28	27
Vimmerby	9 799	594	2 531	3 125	12 925	524	130	5	1
Västervik	47 812	877	3 120	3 996	51 809	1 448	566	11	6
<b>Gotlands län</b>	<b>52 018</b>	<b>0</b>	<b>2 875</b>	<b>2 875</b>	<b>54 893</b>	<b>1 835</b>	<b>0</b>	<b>10</b>	<b>10</b>
Gotland	52 018	0	2 875	2 875	54 893	1 835	0	10	10
<b>Blekinge län</b>	<b>116 766</b>	<b>10 670</b>	<b>24 375</b>	<b>35 045</b>	<b>151 811</b>	<b>3 469</b>	<b>697</b>	<b>4</b>	<b>2</b>
Karlshamn	16 335	0	5 231	5 231	21 566	262	354	4	-3
Karlskrona	61 099	8 061	15 156	23 217	84 316	1 879	255	1	3
Olofström	3 260	375	0	375	3 635	176	0	10	-11
Ronneby	23 563	2 168	2 713	4 880	28 443	564	0	6	3
Sölvesborg	12 509	67	1 275	1 342	13 851	588	87	18	9
<b>Skåne län</b>	<b>1 472 642</b>	<b>67 190</b>	<b>191 263</b>	<b>258 453</b>	<b>1 731 095</b>	..	<b>4 056</b>	<b>9</b>	<b>4</b>
Bjuv	18 711	1 683	438	2 121	20 832	604	0	16	8
Bromölla	6 670	0	2 962	2 962	9 632	43	0	17	20
Burlöv	21 724	2 684	929	3 612	25 336	613	111	11	4

**Tabell 2 Ekonomiskt bistånd till biståndsmottagare som inte är flyktingar, till flyktingar samt introduktionsersättning till flyktingar. Utbetalt belopp i tusental kronor under 2010 samt procentuella förändringar i fasta priser jämfört med 2009**

Län Kommun	Ekonomiskt bistånd till		Introduktions- ersättning till flyktingar	Summa ekonomiskt bistånd och introduk- tionsersättning till flyktingar	Totalt ekonomiskt bistånd och introduk- tionsersättning	Återbetalning fr. enskilda personer samt återsökning fr. Försäkringskassan	Återbetalning fr. staten för f.d. flyktingar <sup>1)</sup>	Förändringar jämfört med 2009	
	biståndsmottagare ej flyktingar	biståndsmottagare flyktingar						Bistånds- mottagare ej flyktingar	Totalt ekonomiskt bistånd och introduk- tionsersättning
	Tusental kronor	Tusental kronor	Tusental kronor	Tusental kronor	Tusental kronor	Tusental kronor	Tusental kronor	Procent	Procent
Båstad	6 514	149	1 560	1 709	8 223	106	0	8	5
Eslöv	27 520	4 556	0	4 556	32 076	2 695	131	4	2
Helsingborg	202 623	16 501	10 877	27 378	230 001	4 157	78	16	5
Hässleholm	24 947	3 474	1 800	5 275	30 222	590	112	22	0
Höganäs	7 475	2 551	0	2 551	10 026	685	198	9	0
Hörby	15 712	760	2 350	3 110	18 822	132	0	9	6
Höör	9 649	212	0	212	9 861	22	11	16	17
Klippan	10 103	0	0	0	10 103	360	42	22	22
Kristianstad	78 401	7 064	38 131	45 195	123 596	1 015	532	14	5
Kävlinge	8 546	0	1 051	1 051	9 597	271	75	10	8
Landskrona	80 588	2 889	5 136	8 024	88 613	0	480	-2	-5
Lomma	4 009	61	911	972	4 982	244	0	6	-5
Lund	88 157	13 962	0	13 962	102 119	2 799	230	8	3
Malmö	687 004	0	104 913	104 913	791 916	..	1 754	8	5
Osby	9 251	0	3 802	3 802	13 054	0	0	17	7
Perstorp	4 867	1 366	0	1 366	6 233	0	0	-26	-22
Simrishamn	7 429	1 751	0	1 751	9 180	552	0	14	8
Sjöbo	8 977	0	757	757	9 734	200	0	0	-4
Skurup	9 442	674	0	674	10 116	290	0	13	12
Staffanstorps	9 412	844	0	844	10 256	236	170	17	7
Svalöv	11 675	3 609	0	3 609	15 283	62	17	20	18
Svedala	4 742	6	1 035	1 041	5 783	0	0	13	14
Tomelilla	9 497	124	244	368	9 864	162	0	17	9
Trelleborg	35 764	632	3 914	4 546	40 311	639	0	-6	2
Vellinge	4 949	0	0	0	4 949	131	0	33	33
Ystad	11 883	838	949	1 787	13 670	329	85	12	4
Åstorp	14 508	151	4 469	4 620	19 128	321	0	13	11
Ängelholm	17 575	9	2 380	2 389	19 964	396	29	20	19

**Tabell 2 Ekonomiskt bistånd till biståndsmottagare som inte är flyktingar, till flyktingar samt introduktionsersättning till flyktingar. Utbetalt belopp i tusental kronor under 2010 samt procentuella förändringar i fasta priser jämfört med 2009**

Län Kommun	Ekonomiskt bistånd till		Introduktions- ersättning till flyktingar	Summa ekonomiskt bistånd och introduk- tionsersättning till flyktingar	Totalt ekonomiskt bistånd och introduk- tionsersättning	Återbetalning fr. enskilda personer samt återsökning fr. Försäkringskassan	Återbetalning fr. staten för f.d. flyktingar <sup>1)</sup>	Förändringar jämfört med 2009	
	biståndsmottagare ej flyktingar	biståndsmottagare flyktingar						Bistånds- mottagare ej flyktingar	Totalt ekonomiskt bistånd och introduk- tionsersättning
	Tusental kronor	Tusental kronor	Tusental kronor	Tusental kronor	Tusental kronor	Tusental kronor	Tusental kronor	Procent	Procent
Örkelljunga	6 975	101	1 609	1 710	8 685	71	0	8	6
Östra Göinge	7 341	538	1 048	1 586	8 928	239	0	17	20
<b>Hallands län</b>	<b>190 591</b>	<b>2 851</b>	<b>15 928</b>	<b>18 779</b>	<b>209 370</b>	..	<b>1 114</b>	<b>12</b>	<b>9</b>
Falkenberg	36 905	996	2 850	3 846	40 751	1 499	0	22	8
Halmstad	58 389	1 347	4 880	6 226	64 615	..	1 061	6	2
Hylte	8 796	148	2 386	2 533	11 330	13	0	-7	4
Kungsbacka	40 319	36	1 267	1 303	41 623	1 542	0	23	23
Laholm	18 886	323	1 959	2 282	21 168	765	53	7	8
Varberg	27 296	0	2 588	2 588	29 884	1 466	0	11	11
<b>Västra Götalands län</b>	<b>1 913 853</b>	<b>65 770</b>	<b>242 887</b>	<b>308 656</b>	<b>2 222 510</b>	..	..	<b>8</b>	<b>6</b>
Ale	18 933	1 241	938	2 179	21 112	244	0	7	-1
Alingsås	26 361	5 443	0	5 443	31 804	0	0	16	14
Bengtsfors	9 059	61	1 591	1 652	10 712	146	0	13	12
Bollebygd	5 391	0	2 132	2 132	7 523	0	0	-11	-3
Borås	106 364	3 810	11 819	15 629	121 993	1 894	790	-1	1
Dals-Ed	3 686	288	814	1 102	4 788	180	171	6	7
Essunga	2 453	0	1 940	1 940	4 393	248	0	-10	-2
Falköping	30 443	1 692	11 730	13 422	43 865	669	140	5	21
Färgelanda	4 267	99	1 436	1 535	5 801	118	0	0	1
Grästorps	2 112	101	1 295	1 396	3 508	86	0	-16	-11
Gullspång	3 174	1 271	2 487	3 759	6 932	127	0	27	37
Göteborg	1 106 280	24 721	106 572	131 294	1 237 574	21 318	2 683	8	5
Götene	6 792	0	1 640	1 640	8 432	262	0	31	15
Herrljunga	8 690	346	2 187	2 532	11 222	233	0	27	18
Hjo	5 826	0	216	216	6 042	220	0	13	9
Härryda	13 766	5 441	0	5 441	19 207	638	680	-8	5
Karlsborg	3 500	0	0	0	3 500	33	0	40	40
Kungälv	27 418	0	1 278	1 278	28 696	584	138	13	10

**Tabell 2 Ekonomiskt bistånd till biståndsmottagare som inte är flyktingar, till flyktingar samt introduktionsersättning till flyktingar. Utbetalt belopp i tusental kronor under 2010 samt procentuella förändringar i fasta priser jämfört med 2009**

Län Kommun	Ekonomiskt bistånd till		Introduktions- ersättning till flyktingar	Summa ekonomiskt bistånd och introduk- tionsersättning till flyktingar	Totalt ekonomiskt bistånd och introduk- tionsersättning	Återbetalning fr. enskilda personer samt återsökning fr. Försäkringskassan	Återbetalning fr. staten för f.d. flyktingar <sup>1)</sup>	Förändringar jämfört med 2009	
	biståndsmottagare ej flyktingar	biståndsmottagare flyktingar						Bistånds- mottagare ej flyktingar	Totalt ekonomiskt bistånd och introduk- tionsersättning
	Tusental kronor	Tusental kronor	Tusental kronor	Tusental kronor	Tusental kronor	Tusental kronor	Tusental kronor	Procent	Procent
Lerum	26 889	0	4 267	4 267	31 156	876	0	8	3
Lidköping	18 323	914	3 406	4 320	22 642	731	0	27	15
Lilla Edet	17 295	276	1 135	1 410	18 705	405	0	3	-4
Lysekil	10 019	870	4 284	5 154	15 173	0	0	-9	-3
Mariestad	11 389	1 107	2 911	4 018	15 407	..	..	15	4
Mark	27 544	30	3 110	3 140	30 683	626	0	9	11
Mellerud	8 243	946	1 534	2 479	10 722	444	0	6	5
Munkedal	11 820	0	1 268	1 268	13 088	328	0	19	21
Mölnadal	52 826	0	7 877	7 877	60 703	2 313	0	12	10
Orust	8 479	0	1 206	1 206	9 685	132	0	5	2
Partille	20 993	0	2 968	2 968	23 961	179	0	-1	-3
Skara	12 000	352	2 592	2 944	14 944	587	0	9	14
Skövde	23 979	1 509	5 923	7 432	31 411	536	948	15	5
Sotenäs	2 584	0	171	171	2 755	391	..	14	-2
Stenungsund	17 206	0	2 492	2 492	19 698	0	0	10	2
Strömstad	2 912	118	1 005	1 122	4 034	257	188	-4	25
Svenljunga	9 393	1 021	3 023	4 044	13 437	406	0	11	10
Tanum	5 180	0	1 662	1 662	6 842	272	0	-7	-7
Tibro	6 445	0	3 796	3 796	10 241	523	0	-4	-3
Tidaholm	9 627	160	0	160	9 786	188	0	32	25
Tjörn	10 134	0	0	0	10 134	0	0	6	6
Tranemo	5 579	2 865	0	2 865	8 444	134	0	-5	20
Trollhättan	81 617	2 811	16 957	19 768	101 385	175	835	20	10
Töreboda	5 626	1 221	0	1 221	6 846	188	0	-5	5
Uddevalla	44 325	3 439	5 898	9 337	53 663	851	547	15	6
Ulricehamn	13 067	0	7 660	7 660	20 727	272	0	-2	2
Vara	6 339	0	2 533	2 533	8 872	458	0	29	20
Vårgårda	8 334	0	3 036	3 036	11 370	1 337	..	25	15

**Tabell 2 Ekonomiskt bistånd till biståndsmottagare som inte är flyktingar, till flyktingar samt introduktionsersättning till flyktingar. Utbetalt belopp i tusental kronor under 2010 samt procentuella förändringar i fasta priser jämfört med 2009**

Län Kommun	Ekonomiskt bistånd till		Introduktions- ersättning till flyktingar	Summa ekonomiskt bistånd och introduk- tionsersättning till flyktingar	Totalt ekonomiskt bistånd och introduk- tionsersättning	Återbetalning fr. enskilda personer samt återsökning fr. Försäkringskassan	Återbetalning fr. staten för f.d. flyktingar <sup>1)</sup>	Förändringar jämfört med 2009	
	biståndsmottagare ej flyktingar	biståndsmottagare flyktingar						Bistånds- mottagare ej flyktingar	Totalt ekonomiskt bistånd och introduk- tionsersättning
	<i>Tusental kronor</i>	<i>Tusental kronor</i>	<i>Tusental kronor</i>	<i>Tusental kronor</i>	<i>Tusental kronor</i>	<i>Tusental kronor</i>	<i>Tusental kronor</i>	<i>Procent</i>	<i>Procent</i>
Vänersborg	30 556	2 783	3 914	6 697	37 253	167	1 760	16	13
Åmål	11 015	835	184	1 019	12 035	578	0	5	3
Öckerö	9 602	0	0	0	9 602	53	0	33	32
<b>Värmlands län</b>	<b>242 372</b>	<b>9 756</b>	<b>22 406</b>	<b>32 162</b>	<b>274 534</b>	<b>8 843</b>	<b>..</b>	<b>6</b>	<b>6</b>
Arvika	22 526	1 059	2 616	3 674	26 200	678	90	8	6
Eda	5 722	26	551	577	6 299	362	0	24	28
Filipstad	11 187	0	2 814	2 814	14 002	0	0	2	10
Forshaga	8 055	2 005	0	2 005	10 060	637	0	-1	2
Grums	7 970	0	1	1	7 971	255	0	-13	-14
Hagfors	12 890	2 261	0	2 261	15 151	327	0	12	12
Hammarö	10 753	35	0	35	10 788	42	0	6	5
Karlstad	89 278	0	7 329	7 329	96 606	3 540	464	13	9
Kil	12 414	750	178	928	13 342	273	0	-5	1
Kristinehamn	26 971	0	6 391	6 391	33 361	493	..	-2	3
Munkfors	3 796	169	0	169	3 964	0	0	21	26
Storfors	4 863	0	2 525	2 525	7 388	102	0	15	9
Sunne	6 422	0	2	2	6 424	348	0	-2	-2
Säffle	6 929	1 781	0	1 781	8 710	1 195	0	23	15
Torsby	9 000	0	0	0	9 000	496	0	-9	-9
Årjäng	3 596	1 670	0	1 670	5 265	95	0	-8	-2
<b>Örebro län</b>	<b>299 367</b>	<b>26 092</b>	<b>53 341</b>	<b>79 433</b>	<b>378 801</b>	<b>7 879</b>	<b>2 188</b>	<b>11</b>	<b>6</b>
Askersund	3 389	0	0	0	3 389	253	0	-6	-6
Degerfors	11 410	515	3 120	3 635	15 045	441	0	1	4
Hallsberg	8 892	0	5 076	5 076	13 969	535	0	32	10
Hällefors	4 297	620	3 095	3 715	8 012	127	0	43	29
Karlskoga	28 036	3 752	1 401	5 153	33 189	1 338	292	20	14

**Tabell 2 Ekonomiskt bistånd till biståndsmottagare som inte är flyktingar, till flyktingar samt introduktionsersättning till flyktingar. Utbetalt belopp i tusental kronor under 2010 samt procentuella förändringar i fasta priser jämfört med 2009**

Län Kommun	Ekonomiskt bistånd till		Introduktions- ersättning till flyktingar	Summa ekonomiskt bistånd och introduk- tionsersättning till flyktingar	Totalt ekonomiskt bistånd och introduk- tionsersättning	Återbetalning fr. enskilda personer samt återsökning fr. Försäkringskassan	Återbetalning fr. staten för f.d. flyktingar <sup>1)</sup>	Förändringar jämfört med 2009	
	biståndsmottagare ej flyktingar	biståndsmottagare flyktingar						Bistånds- mottagare ej flyktingar	Totalt ekonomiskt bistånd och introduk- tionsersättning
	<i>Tusental kronor</i>	<i>Tusental kronor</i>	<i>Tusental kronor</i>	<i>Tusental kronor</i>	<i>Tusental kronor</i>	<i>Tusental kronor</i>	<i>Tusental kronor</i>	<i>Procent</i>	<i>Procent</i>
Kumla	17 215	2 326	3 342	5 668	22 883	388	0	25	20
Laxå	345	0	0	0	345	75	0	33	29
Lekeberg	3 276	0	0	0	3 276	57	0	-25	-25
Lindesberg	28 690	1 764	10 916	12 680	41 371	547	172	10	16
Ljusnarsberg	5 049	0	0	0	5 049	274	0	-13	-13
Nora	12 056	883	2 261	3 144	15 200	647	0	17	7
Örebro	176 710	16 233	24 130	40 363	217 073	3 199	1 723	9	3
<b>Västmanlands län</b>	<b>322 306</b>	<b>23 737</b>	<b>64 940</b>	<b>88 677</b>	<b>410 983</b>	..	..	<b>7</b>	<b>5</b>
Arboga	14 951	540	1 594	2 134	17 085	0	0	12	1
Fagersta	8 127	97	6 483	6 580	14 707	135	97	7	40
Hallstahammar	14 493	192	7 306	7 498	21 991	14	..	40	23
Kungsör	5 223	0	1 671	1 671	6 893	185	0	35	-1
Köping	40 313	406	12 178	12 583	52 896	792	0	5	5
Norberg	3 801	0	183	183	3 984	0	0	-3	-8
Sala	22 786	0	4 867	4 867	27 652	..	383	10	14
Skinnskatteberg	3 271	188	124	311	3 583	0	0	-10	-12
Surahammar	7 665	0	3 576	3 576	11 241	105	106	14	11
Västerås	201 677	22 314	26 959	49 274	250 951	2 404	465	5	1
<b>Dalarnas län</b>	<b>267 792</b>	<b>12 399</b>	<b>77 537</b>	<b>89 936</b>	<b>357 728</b>	..	..	<b>11</b>	<b>11</b>
Avesta	17 705	0	5 531	5 531	23 236	254	0	13	-3
Borlänge	76 491	6 483	25 730	32 212	108 703	..	..	20	16
Falun	76 986	2 266	8 038	10 304	87 290	963	0	10	8
Gagnef	4 705	208	563	772	5 476	90	0	-3	-5
Hedemora	12 346	2 004	0	2 004	14 350	309	0	5	2
Leksand	8 480	0	2 517	2 517	10 996	0	0	-7	-1



**Tabell 2 Ekonomiskt bistånd till biståndsmottagare som inte är flyktingar, till flyktingar samt introduktionsersättning till flyktingar. Utbetalt belopp i tusental kronor under 2010 samt procentuella förändringar i fasta priser jämfört med 2009**

Län Kommun	Ekonomiskt bistånd till		Introduktions- ersättning till flyktingar	Summa ekonomiskt bistånd och introduk- tionsersättning till flyktingar	Totalt ekonomiskt bistånd och introduk- tionsersättning	Återbetalning fr. enskilda personer samt återsökning fr. Försäkringskassan	Återbetalning fr. staten för f.d. flyktingar <sup>1)</sup>	Förändringar jämfört med 2009	
	biståndsmottagare ej flyktingar	biståndsmottagare flyktingar						Bistånds- mottagare ej flyktingar	Totalt ekonomiskt bistånd och introduk- tionsersättning
	Tusental kronor	Tusental kronor	Tusental kronor	Tusental kronor	Tusental kronor	Tusental kronor	Tusental kronor	Procent	Procent
Ludvika	26 057	980	25 595	26 576	52 633	377	..	8	31
Malung-Sälen	6 690	0	2 398	2 398	9 088	293	0	-1	-4
Mora	8 389	196	1 196	1 392	9 781	716	0	36	15
Orsa	7 678	15	2 207	2 222	9 900	238	0	8	1
Rättvik	8 222	247	0	247	8 469	281	0	4	7
Smedjebacken	8 711	0	0	0	8 711	193	0	4	4
Säter	1 286	0	2 635	2 635	3 921	70	0	48	38
Vansbro	2 038	0	0	0	2 038	143	0	-32	-32
Älvdalen	2 009	0	1 126	1 126	3 136	..	..	0	12
<b>Gävleborgs län</b>	<b>270 291</b>	<b>17 553</b>	<b>101 314</b>	<b>118 867</b>	<b>389 158</b>	<b>4 593</b>	<b>..</b>	<b>10</b>	<b>9</b>
Bollnäs	20 548	0	11 427	11 427	31 974	564	11	8	14
Gävle	87 095	13 363	22 414	35 777	122 873	1 504	259	11	11
Hofors	8 747	3 385	5 366	8 751	17 498	35	0	-14	-11
Hudiksvall	40 791	0	7 805	7 805	48 596	1 131	..	13	9
Ljusdal	21 669	0	4 090	4 090	25 759	156	0	8	9
Nordanstig	5 686	531	2 040	2 571	8 257	39	0	58	38
Ockelbo	5 508	0	4 346	4 346	9 854	70	0	26	16
Ovanåker	9 076	273	3 407	3 680	12 756	0	0	25	25
Sandviken	50 522	0	27 140	27 140	77 662	521	0	12	11
Söderhamn	20 649	0	13 280	13 280	33 929	573	0	2	-8
<b>Västernorrlands län</b>	<b>224 237</b>	<b>15 068</b>	<b>42 740</b>	<b>57 808</b>	<b>282 046</b>	<b>..</b>	<b>..</b>	<b>2</b>	<b>1</b>
Härnösand	18 168	4 185	5 045	9 230	27 399	986	0	-2	-1
Kramfors	14 913	2 702	0	2 702	17 615	501	0	-2	-6
Sollefteå	18 370	2 835	8 730	11 565	29 935	290	..	15	11
Sundsvall	113 194	0	11 077	11 077	124 271	692	..	2	2
Timrå	15 480	0	7 086	7 086	22 566	17	0	16	6
Ånge	7 626	0	2 060	2 060	9 685	193	0	-12	-19
Örnsköldsvik	36 486	5 346	8 742	14 088	50 575	..	..	-1	-2

**Tabell 2 Ekonomiskt bistånd till biståndsmottagare som inte är flyktingar, till flyktingar samt introduktionsersättning till flyktingar. Utbetalt belopp i tusental kronor under 2010 samt procentuella förändringar i fasta priser jämfört med 2009**

Län Kommun	Ekonomiskt bistånd till		Introduktions- ersättning till flyktingar	Summa ekonomiskt bistånd och introduk- tionsersättning till flyktingar	Totalt ekonomiskt bistånd och introduk- tionsersättning	Återbetalning fr. enskilda personer samt återsökning fr. Försäkringskassan	Återbetalning fr. staten för f.d. flyktingar <sup>1)</sup>	Förändringar jämfört med 2009	
	biståndsmottagare ej flyktingar	biståndsmottagare flyktingar						Bistånds- mottagare ej flyktingar	Totalt ekonomiskt bistånd och introduk- tionsersättning
	Tusental kronor	Tusental kronor	Tusental kronor	Tusental kronor	Tusental kronor	Tusental kronor	Tusental kronor	Procent	Procent
<b>Jämtlands län</b>	<b>87 687</b>	<b>388</b>	<b>23 086</b>	<b>23 474</b>	<b>111 161</b>	<b>2 850</b>	<b>66</b>	<b>7</b>	<b>9</b>
Berg	2 514	0	2 178	2 178	4 692	114	0	26	63
Bräcke	5 002	0	6 447	6 447	11 449	160	0	25	30
Härjedalen	4 132	308	2 178	2 486	6 618	161	0	-6	7
Krokom	7 928	0	1 855	1 855	9 783	74	66	10	3
Ragunda	3 045	0	1 664	1 664	4 709	82	0	3	15
Strömsund	12 624	0	0	0	12 624	0	0	9	9
Åre	3 812	0	1 323	1 323	5 136	164	0	-13	2
Östersund	48 630	80	7 441	7 521	56 150	2 095	0	6	4
<b>Västerbottens län</b>	<b>218 638</b>	<b>24 259</b>	<b>35 414</b>	<b>59 674</b>	<b>278 312</b>	<b>..</b>	<b>0</b>	<b>5</b>	<b>6</b>
Bjurholm	1 489	165	1 636	1 801	3 290	17	0	11	30
Dorotea	2 435	0	2 483	2 483	4 919	78	0	6	7
Lycksele	16 878	0	3 691	3 691	20 568	651	0	0	11
Malå	1 164	255	1 760	2 015	3 180	74	0	-29	-18
Nordmaling	7 088	767	1 164	1 931	9 019	105	0	43	33
Norsjö	649	75	3 138	3 213	3 862	54	0	-17	53
Robertsfors	3 965	0	1 974	1 974	5 939	128	0	16	23
Skellefteå	68 518	21 188	0	21 188	89 706	2 884	0	12	7
Sorsele	1 078	390	4 045	4 435	5 513	0	0	28	14
Storuman	2 546	0	0	0	2 546	41	0	-23	-23
Umeå	99 081	0	11 401	11 401	110 483	1 307	0	0	-2
Vilhelmina	3 930	100	4 121	4 222	8 151	..	0	18	37
Vindeln	2 279	762	0	762	3 041	0	0	10	27
Vännäs	5 269	44	0	44	5 312	45	0	19	20
Åsele	2 269	515	0	515	2 784	106	0	8	-3

**Tabell 2 Ekonomiskt bistånd till biståndsmottagare som inte är flyktingar, till flyktingar samt introduktionsersättning till flyktingar. Utbetalt belopp i tusental kronor under 2010 samt procentuella förändringar i fasta priser jämfört med 2009**

Län Kommun	Ekonomiskt bistånd till		Introduktions- ersättning till flyktingar	Summa ekonomiskt bistånd och introduk- tionsersättning till flyktingar	Totalt ekonomiskt bistånd och introduk- tionsersättning	Återbetalning fr. enskilda personer samt återsökning fr. Försäkringskassan	Återbetalning fr. staten för f.d. flyktingar <sup>1)</sup>	Förändringar jämfört med 2009	
	biståndsmottagare ej flyktingar	biståndsmottagare flyktingar						Bistånds- mottagare ej flyktingar	Totalt ekonomiskt bistånd och introduk- tionsersättning
	Tusental kronor	Tusental kronor	Tusental kronor	Tusental kronor	Tusental kronor	Tusental kronor	Tusental kronor	Procent	Procent
<b>Norrbottnens län</b>	<b>168 097</b>	<b>4 632</b>	<b>34 015</b>	<b>38 646</b>	<b>206 744</b>	..	..	<b>-1</b>	<b>-1</b>
Arjeplog	2 454	0	594	594	3 048	0	0	-8	10
Arvidsjaur	4 662	1 267	2 061	3 328	7 990	189	0	4	-5
Boden	18 192	91	4 988	5 079	23 271	1 043	..	2	1
Gällivare	10 719	385	2 075	2 460	13 179	392	0	-18	-17
Haparanda	6 470	3	1 799	1 802	8 272	196	0	27	32
Jokkmokk	910	0	1 599	1 599	2 509	57	0	-4	20
Kalix	12 464	86	2 214	2 300	14 764	357	0	-3	0
Kiruna	9 444	0	1 705	1 705	11 149	499	..	-20	-17
Luleå	65 128	0	10 779	10 779	75 907	1 862	0	0	-2
Pajala	2 151	0	1 442	1 442	3 593	119	0	-20	-8
Piteå	25 335	0	109	109	25 443	1 289	0	8	8
Älvsbyn	6 340	2 376	0	2 376	8 716	341	47	19	4
Överkalix	1 599	423	1 298	1 721	3 320	..	..	18	13
Övertorneå	2 230	0	3 352	3 352	5 582	72	..	-9	0

1) Med f.d. flyktingar avses personer som flytt till Sverige och har fått uppehållstillstånd tidigare än år 2007. Återbetalning kan fås från staten (Migrationsverket) för dessa biståndstagare om de inte har haft möjlighet att försörja sig själva p.g.a. ålder, funktionsnedsättning eller sjukdom.



## Ekonomiskt bistånd/introduktionsersättning

### Avser:

#### Statistiken

Uppgifterna samlas in med stöd av lagen 2001:99 om den officiella statistiken och förordningen (2001:100) om den officiella statistiken, vilket innebär skyldighet för kommunerna att lämna de efterfrågade uppgifterna. Samråd har skett med Sveriges Kommuner och Landsting vid utformningen av undersökningen. Statistiken ingår som en del i Sveriges officiella statistik och samlas in av Action Dialog Partner AB på uppdrag av Socialstyrelsen.

#### Anvisningar

Uppgifterna ska lämnas längre fram i detta webbformulär. Om du i förväg vill se vilka frågor som ingår i formuläret, och vilka uppgifter ni rapporterat tidigare kvartal, kan formuläret laddas ner här: [hela formuläret för utskrift](#) (OBS! Länken öppnas i ett nytt fönster, din webbläsare måste tillåta pop-up fönster för att länken ska öppnas).

Detta webbaserade svarsformulär tillåter att arbetet med formulärfyllandet avbryts och återupptas vid senare tillfälle. Alla svar sparas när du klickar på "Fortsätt". Klicka bara på länken som gav access till den här sidan och ange ditt lösenord för att logga in på nytt. Det är också möjligt att gå framåt och bakåt i formuläret.

Samtliga frågor ska besvaras och samtliga svarsrutor ska fyllas i. Om svaret på en efterfrågad antalsuppgift är noll ska detta anges med 0. Om efterfrågad uppgift saknas eller av annan anledning inte kan anges ska detta markeras med #.

I samband med registreringen av de lämnade uppgifterna görs automatiska summeringar av del- och totalsummoar. Kontroll görs även mot föregående års värde - om skillnaden jämfört med föregående år är stor kommer ni behöva lämna en kommentar.

Vissa uttryck och definitioner som används i formuläret förklaras med hjälp av texter som visas när du klickar på intilliggande frågetecken.

#### Frågor

Vid frågor om hur webbformuläret ska fyllas i, kontakta Mattias Ortman, Action Dialog Partner, support@actiondialog.com, tel 08 - 556 936 55.

För fullständig terminologisk information till begreppen hänvisas till [Socialstyrelsens termbank](#)

## Vi har följande information om ordinarie kontaktperson för redovisning av kommuns uppgifter:

### Kontaktperson:

E-mail:

Telefon:

### Är uppgifterna korrekta?

Ja

Nej, jag vill ändra

## Ekonomiskt bistånd/introduktionsersättning

Summorna över ekonomiskt bistånd ska redovisas brutto.

I summorna ska inte räknas in

- bidrag som utgår enligt lagen om mottagande av asylsökande m.fl. (1994:137)
- utgifter som följer av socialnämndens beslut om vård- och behandlingsinsatser i form av placering i familjehem eller hem för vård eller boende, eller arbetsmarknadsåtgärder.

### Definitioner och exempel


Ifyllnadsrutor med ljusblå bakgrundsfärg kan inte editeras, dessa summeras automatiskt.

Om svaret på en efterfrågad antalsuppgift är noll ska detta anges med 0.

Om efterfrågad uppgift saknas eller av annan anledning inte kan anges ska detta markeras med #. Lämna då en kommentar till varför uppgiften inte kan anges.

Klicka på frågetecknet ovan för att se definitioner och exempel.

Hur mycket har er kommun betalat ut i ekonomiskt bistånd?	4:e kvartalet 2010	Motsvarande kvartal föregående år
Utbetalt belopp till biståndsmottagare exkl. utbetalningar till flyktingar som erhållit uppehållstillstånd 2007-2010 (S)	<input type="text"/>	
Utbetalt belopp till flyktingar som erhållit uppehållstillstånd 2007-2010 (F)	<input type="text"/>	
<b>Hur mycket har er kommun betalat ut i introduktionsersättning för flyktingar?</b>		
Introduktionsersättning för flyktingar som erhållit uppehållstillstånd 2007-2010 (inkl. anhöriga som ansökt om uppehållstillstånd inom två år efter det att flyktingen först togs emot i en kommun) samt introduktionsersättning för vissa andra utlänningar enligt lagen (1992:1068) (I)	<input type="text"/>	
<b>Totalt utbetalat ekonomiskt bistånd inkl. introduktionsersättning (S+F+I)</b>	<input type="text"/>	

 Kommentarer till svaret

## Ekonomiskt bistånd/introduktionsersättning - tidigare kvartal 2010

Stämmer uppgifterna?

Om uppgifterna inte stämmer, markera detta nedan så kan dessa uppgifter rättas på nästa sida.

Hur mycket har er kommun betalat ut i ekonomiskt bistånd?	1:a kvartalet	2:a kvartalet	3:e kvartalet
Utbetalt belopp till biståndsmottagare exkl. utbetalningar till flyktingar som erhållit uppehållstillstånd 2007-2010 (S)			
Utbetalt belopp till flyktingar som erhållit uppehållstillstånd 2007-2010 (F)			
<b>Hur mycket har er kommun betalat ut i introduktionsersättning för flyktingar?</b>			
Introduktionsersättning för flyktingar som erhållit uppehållstillstånd 2007-2010 (inkl. anhöriga som ansökt om uppehållstillstånd inom två år efter det att flyktingen först togs emot i en kommun) samt introduktionsersättning för vissa andra utlänningar enligt lagen (1992:1068) (I)			
<b>Totalt utbetalat ekonomiskt bistånd inkl. introduktionsersättning (S+F+I)</b>			

Ja, uppgifterna stämmer

Nej, uppgifterna är felaktiga, jag vill korrigera dessa

## Återbetalning

Om svaret på en efterfrågad antalsuppgift är noll ska detta anges med 0.

Om efterfrågad uppgift saknas eller av annan anledning inte kan anges ska detta markeras med #. Lämna då en kommentar till varför uppgiften inte kan anges.

	2010	Föregående år
<b>Hur mycket ekonomiskt bistånd har återbetalats till er kommun under 2010 från staten för f.d flyktingar som ej har möjlighet att försörja sig p.g.a ålder, funktionshinder eller sjukdom?</b> ( Med <i>f.d flykting</i> avses dem som erhöll sitt uppehållstillstånd tidigare än 2007, dvs. haft uppehållstillstånd i Sverige mer än tre år.)	<input type="text"/>	<input type="text"/>
<b>Hur mycket har återbetalats från enskilda personer och från Försäkringskassan genom återsökning enligt 17 kap. 1 § AFL (1962:381)?</b> (Återbetalning anges även om den ursprungliga utbetalningen avser tidigare år.)	<input type="text"/>	<input type="text"/>

☺ Kommentrar till svaret

**Alla frågor är nu besvarade! Kryssa i rutan nedan och klicka på "Fortsätt" för att skicka in dina svar.**

Om du vill skriva ut svaren eller spara svaren lokalt på egen dator klickar du på länken nedan (öppnas i nytt fönster), men kom ihåg att skicka in dina svar sedan genom att markera kryssrutan nedan och sedan klicka på "Fortsätt" (enkäten blir då låst för redigering).

Om du vill komplettera enkäten innan du skickar in dina svar:

Du kan fortfarande klicka på "Tillbaka" för att återgå till och korrigera dina svar. Om du vill återkomma för att komplettera vid ett senare tillfälle kan du stänga detta fönster - dina svar är sparade.

[Visa svar](#) ( OBS! Svaren öppnas i ett nytt fönster, din webbläsare måste tillåta pop-up fönster för att svaren ska visas. )

☺ Skicka in mitt formulär (markera rutan och tryck "Fortsätt")