

Aborter 2009

Induced abortions 2009

SVERIGES OFFICIELLA STATISTIK
Statistik – Hälsa- och Sjukvård
Aborter 2009

OFFICIAL STATISTICS OF SWEDEN
Statistics – Health and Medical Care
Induced abortions 2009

Information:

Tsegalem Muzollo	tfn 075-247 40 49
Anna Lindam	tfn 075-247 32 04
Karin Gottvall	tfn 075-247 38 99

Tidigare publicering:

Statistik om aborter har tidigare utkommit i serien Statistiska meddelanden, serie HS (utgivare Statistiska Centralbyrån). Från och med 1995 utges statistik om socialtjänst, hälsa och sjukdomar samt hälso- och sjukvård av Socialstyrelsen.

Previous publication:

Statistics about induced abortions was previously published as a Statistical Report (issued by Statistics Sweden). From 1995 statistics on social welfare, health and diseases as well as health care and medical services are issued by the National Board of Health and Welfare.

ISSN 1400-3511
ISBN 978-91-86585-22-8
Artikelnr 2010-5-12

Publicerad www.socialstyrelsen.se, maj 2010

Korrigerad: Hela Diagram 6, sid 21, 26 november 2010

Förord

Rapporten är en sammanställning av abortutvecklingen i Sverige från 1975 till och med 2009. Syftet med rapporten är att tillhandahålla kunskapsunderlag för arbetet med att förebygga oönskade graviditeter, samt statistik för allmän samhällsinformation.

Uppgiftslämnare är främst kvinnokliniker och gynekologiska avdelningar på sjukhus samt öppenvårdsenheter där abort utförs. I arbetet på Socialstyrelsen har *Tsegalem Muzollo, Anna Lindam, Karin Gottvall och Kristine Leimanis* medverkat.

Stockholm i maj 2010

Anders Åberg

Chef för enheten för befolkningsstatistik, Statistik och utvärdering
Socialstyrelsen

Innehåll

<i>Förord</i>	<i>3</i>
<i>Diagramförteckning</i>	<i>5</i>
<i>Tabellförteckning</i>	<i>6</i>
<i>Sammanfattning</i>	<i>7</i>
<i>Summary</i>	<i>8</i>
<i>Ordlista</i>	<i>9</i>
<i>Definitioner</i>	<i>10</i>
<i>Lagstiftning</i>	<i>12</i>
Sena aborter efter 18:e graviditetsveckan	12
<i>Insamling och bearbetning</i>	<i>13</i>
Bortfall	13
<i>Aborter i ett globalt perspektiv</i>	<i>14</i>
Internationella jämförelser	14
Aborter i de nordiska länderna	15
<i>Abortutveckling i Sverige</i>	<i>16</i>
Aborter under 2009	16
<i>Diagram</i>	<i>18</i>
<i>Tabeller</i>	<i>24</i>
<i>Bilaga</i>	<i>46</i>

Diagramförteckning

- 1 Antal aborter 1955–2009**
Number of induced abortions 1955–2009
- 2 Antal levande födda barn och antal aborter per 1 000 kvinnor 1975–2009**
Number of live births and abortions per 1,000 women 1975–2009
- 3 Antal aborter per 1 000 kvinnor efter kvinnans ålder 1975–2009**
Number of induced abortions per 1,000 women by age 1975–2009
- 4 Andel (%) aborter efter graviditetslängd 1985–2009**
Proportion (%) of induced abortions by duration of gestation 1985–2009
- 5 Andel (%) aborter före utgången av 9:e och 12:e graviditetsveckan efter metod 1993–2009**
Proportion (%) of induced abortions before the end of the 9th and 12th week of gestation by method of operation 1993–2009
- 6 Antal aborter per 1 000 kvinnor och per 100 kända graviditeter efter hemortslän 2009**
Number of induced abortion per 1,000 women and number of induced abortions per 100 known pregnancies by county of residence 2009
- 7 Antal tonårsaborter (15-19 år) per 1 000 kvinnor och per 100 kända graviditeter efter hemortslän 2009**
Number of induced abortions among teenagers (15-19 years of age) per 1,000 women and number of induced abortions per 100 known pregnancies by county of residence 2009
- 8 Andel medicinska aborter av alla aborter före utgången av 9:e graviditetsveckan, totalt och bland tonåringar efter landsting 2009**
Proportion (%) of pharmacological induced abortions before the end of the 9th week gestational, total and among teenagers by county council 2009

Tabellförteckning

- 1 Aborter och levande födda barn 1955–2009**
Induced abortions and live births 1955–2009
- 2 Antal aborter per 1 000 kvinnor efter kvinnans ålder 1975–2009**
Number of induced abortions per 1,000 women by age 1975–2009
- 3 Antal aborter per 1 000 kvinnor och per 100 kända graviditeter bland 15–19-åringar 1975–2009**
Number of induced abortions per 1,000 women and per 100 known pregnancies among 15–19 year old teenagers 1975–2009
- 4 Aborter efter graviditetens längd 1975–2009**
Induced abortions by duration of gestation 1975–2009
- 5 Andel (%) upprepade aborter efter kvinnans ålder 1975–2009**
Proportion (%) of repeated abortions by age 1975–2009
- 6 Aborter per 1 000 kvinnor efter hemortslän 1985–2009**
Induced abortions per 1,000 women by county of residence 1985–2009
- 7 Antal tonårsaborter (15-19 år) per 1 000 kvinnor efter hemortslän 1985–2009**
Induced abortions among teenagers (15-19 years of age) per 1,000 women by county of residence 1985–2009
- 8 Aborter efter graviditetslängd och kvinnans ålder 2009**
Induced abortions by duration of gestation and age 2009
- 9 Andel (%) aborter efter kvinnans tidigare aborter och förlossningar 2009**
Proportion (%) of induced abortions by previous abortions and deliveries 2009
- 10 Aborter före utgången av 9:e och 12:e graviditetsveckan efter metod och kvinnans ålder 2009**
Induced abortions before the end of the 9th and 12th week of gestation by method of operation and age 2009
- 11 Andel (%) medicinska aborter före utgången av 9:e graviditetsveckan totalt och bland tonåringar efter landsting 2007 och 2009**
Proportion (%) of pharmacological induced abortions before the end of the 9th week of gestation by county council 2007 and 2009
- 12 Aborter och levande födda barn efter kvinnans hemortslän 2009**
Induced abortions and live births by county of residence 2009
- 13 Aborter och levande födda barn bland tonåringar (15-19 år) efter hemortslän 2009**
Induced abortions and live births among teenagers (15-19 years of age) by county of residence 2009
- 14 Aborter per 1 000 kvinnor efter kvinnans ålder och hemortslän 2009**
Induced abortions per 1,000 women by age and county of residence 2009
- 15 Aborter efter graviditetslängd och hemortslän 2009**
Induced abortions by duration of gestation and county of residence 2009
- 16 Andel (%) upprepade aborter efter hemortslän 2009**
Proportions (%) repeated abortions by county of residence 2009
- 17 Ansökningar om tillstånd till abort efter utgången av 18:e graviditetsveckan 2009**
Abortions after the end of the 18th week of gestation, reasons for permission 2009
- 18 Aborter efter kvinnans ålder och hemkommun 2009**
Induced abortions by age and municipality 2009

Sammanfattning

Den här rapporten redovisar antalet aborter i Sverige under 2009, i relation till antal kvinnor i fertil ålder. Dessutom lämnas en historisk översikt som i första hand omfattar utvecklingen efter 1975. År 1938 fick Sverige sin första abortlag som innebär att legal abort kunde utföras efter särskilt tillstånd av dåvarande Medicinalstyrelsen eller utifrån ett så kallat tvåläkarintyg. Den nuvarande svenska abortlagen trädde i kraft 1975 och innebär i huvudsak fri abort.

Den mest påtagliga ökningen av legala aborter i Sverige ägde rum före 1975. Antalet aborter efter detta år har varierat mellan 30 000 och drygt 38 000 per år. Mellan åren 1990 och 1999 sjönk antalet aborter, men har sedan år 2004 ökat fram till år 2008. Under 2009 utfördes 37 524 aborter, att jämföra med 38 053 året innan. Detta innebär att antalet aborter har minskat från 21,3 aborter per 1 000 kvinnor år 2008 till 20,8 aborter år 2009, en minskning med 2,4 procent.

Åldersfördelningen bland kvinnor som genomgår abort har förändrats under åren. Antalet tonårsaborter var 1975 cirka 30 per 1 000 kvinnor, respektive 27 för åldersgruppen 20–24 år. Sedan 1977 har förhållandet varit omvänt, det vill säga antalet aborter per 1 000 kvinnor har varit flera för åldersgruppen 20–24 år än för tonåringarna. Under 2009 genomfördes 22,5 tonårsaborter per 1 000 kvinnor, vilket innebär en minskning med 8,4 procent jämfört med 2008.

De geografiska skillnaderna under 2009 är stora och den högsta frekvensen tonårsaborter hade Gotlands, Stockholms samt Göteborgs kommuner. Lägst var antalet tonårsaborter per 1 000 kvinnor i Blekinge, Kronoberg samt Jönköpings län.

Nästan 78 procent av alla aborter under 2009 utfördes före utgången av den 9:e graviditetsveckan. Andelen medicinska aborter fortsätter att öka och utgör knappt 86 procent av alla aborter före utgången av 9:e graviditetsveckan. De regionala skillnaderna är dock stora, både när det gäller andelen aborter före utgången av den 9:e graviditetsveckan och andelen medicinska aborter. I Kalmar, Västerbotten och Södermanlands län genomfördes 84 procent av aborterna före utgången av den 9:e graviditetsveckan, medan motsvarande andel i Malmö kommun var knappt 72 procent. Vanligast är de medicinska aborterna i Kalmar med 98 procent. Den lägsta andelen återfinns i Värmland med drygt 69 procent.

Summary

This report charts the number of induced abortions performed in Sweden in 2009, related to the female population of fertile age. Comparative rates of decline and increase in abortions since 1975 are also presented.

Legislation on induced abortion was first passed in Sweden in 1938, when abortions were performed only as a result of serious medical consideration. The current law, which was passed in 1975, permits abortion on the request of the pregnant woman until the 18th week, and thereafter only in cases of severe indications.

The number of induced abortions performed in Sweden rose markedly on a yearly basis from the early 1960s, but soon leveled off following the liberalisation of the abortion law in 1975. Since then, the total yearly number of cases has averaged between 30,000 and 38,000 abortions. In 2009, 37 524 abortions were performed in Sweden, compared to 38,053 the year before. Thus, the abortion rate has decreased from 21.3 abortions per 1000 women 2008 to 20.8 2009, a decrease with 2.4 per cent since 2008.

By age group, the number of abortions performed on teenagers in 1975 was 30 in every 1,000, while those performed on women aged 20 to 24 years old was 27 in every 1,000. However, since 1977 the opposite has held true, with fewer abortions being performed on teenagers than women aged 20 to 24. The number of abortions among teenagers was 22.5 per 1,000 women in 2009, this means that the abortion rate has decreased with 8.4 per cent since 2008.

Although abortion rates vary widely in Sweden according to geographical region, the highest rate of teenage abortions is registered on Gotland, in the metropolitan areas of Stockholm and the metropolitan areas of Gothenburg. The lowest incidences are in the counties of Blekinge, Kronoberg, and Jönköping

Almost 78 per cent of the induced abortions were performed before the end of the 9th week of pregnancy. The proportion of medical abortions continued to increase and constituted 86 per cent of all abortions performed before the end of the 9th week of pregnancy.

Ordlista

Abort	Induced abortion
Absolut	Absolute
Andel	Rate
Ansökningar	Applications
Antal	Number
Beviljade	Approved
Därav kvinnans	Of which the woman's
Dödfödd	Stillbirth
Fosterskador	Malformations
Fullgångna graviditetsveckor	Completed weeks of gestation
Födda barn	Births
Föregående	Previous
Förekomster	Occurrence
Förlossning	Delivery
Första abort	First abortion
Graviditet	Pregnancy
Graviditetslängd	Duration of gestation
Hemkommun	Municipality (of residence)
Hemortslän	County of residence
Huvudindikation	Main indication
Kroppslig sjukdom	Physical illness
Kvinna, kvinnor	Woman, women, female, females
Kända graviditeter	Known pregnancies
Landsting	County council
Levande född	Live birth
Län	County
Medicinsk abort	Pharmacological induced abortions
Metod	Method of operation
Okänt	Unknown
Procent	Per cent
Psykisk sjukdom	Mental illness
Riket	The whole country
Samtliga åldersgrupper	All age groups
Sluten vård	In-patient care
Sociala problem	Social problems
SoS-tillstånd	Authorization by the National Board of Health and Welfare
Tabell	Table
Tal	Figure
Tidigare	Earlier
Tonåring	Teenager
Totalt	Total
Tvåläkarintyg	Certificate signed by two medical practitioners
Tvåstegsabort	Second trimester pharmacological induction with curettage
Uppgift om metod saknas	Method of operation not available
Utföra	Perform
Utländska kvinnor	Foreign women
Utveckling	Development
Vakuumaspiration	Vacuum aspiration
Vecka	Week
Utförda	Induced (performed)
Vårdform	Type of care
Ålder	Age
Åldersgrupp	Age group
År	Year
Öppen vård	Out-patient care

Definitioner

Dödfödd

Förlossning av ett dött foster med en graviditetslängd om minst 22 kompletta veckor

Ålder

Den ålder i hela år som kvinnan uppnått under den månad aborten utfördes

Län

Av tradition särredovisas Stockholms, Göteborgs och Malmö kommuner

Antal per 1 000 kvinnor

Antal per 1 000 kvinnor beräknas på medelbefolkningen för respektive år

Graviditetsvecka

Antal kompletta veckor som förflutit mellan sista menstruationens första dag och tidpunkten för aborten

Medicinsk abort

Även kallad farmakologisk abort. Tabletter med antiprogesteron och prostaglandin ges med ca 3 dagars mellanrum, vilket framkallar abort. Metoden används före utgången av 9:e graviditetsveckan.

Vacumaspiration

Kirurgisk abort. Utförs upp till graviditetsvecka 12 med hjälp av vacuumaspiration under narkos eller lokalbedövning.

Tvåstegsabort

Används efter utgången av graviditetsvecka 12. Tabletter med antiprogesteron ges och ca 3 dagar senare får kvinnan prostaglandin-behandling inlaggande på sjukhus. Behandlingen framkallar abort men ibland behöver man dessutom utföra skrapning av livmodern.

Utländsk kvinna

Med begreppet utländsk kvinna avses i denna rapport en kvinna som inte är svensk medborgare, inte är bosatt eller folkbokförd i Sverige eller som inte är asylsökande.

Stillbirth

The birth of a stillborn foetus with a gestational age of at least 22 completed weeks

Age

The woman's age in completed years at the month of abortion

County

The municipalities of Stockholm, Göteborg and Malmö are separated from the rest of the counties

Number per 1,000 women

The number per 1,000 women is based on the mean population for each year

Week of gestation

The number of completed weeks from the first day of the last menstrual period to the day of the abortion

Medical abortion

Tablets of progesterone antagonist and prostaglandin are administered with an interval of 3 days, which leads to termination of pregnancy. The method is used before the end of gestational week 9.

Vacuum aspiration

Surgical abortion. Performed up to gestational week 12 using vacuum aspiration in local or general anaesthesia.

Second trimester pharmacological induction

Performed after gestational week 12. Intake of an oral progesterone antagonist is followed by prostaglandin treatment (in hospital) which leads to abortion. The medical treatment may be followed by surgical evacuation of the uterus if the abortion is incomplete.

Foreign woman

In this report, the term foreign woman refers to a woman who is not a Swedish citizen, a resident in Sweden or an asylum seeker.

Metod för beräkningar av graviditetslängd i veckor

*Dagar	Kompletta veckor	Graviditetsvecka
42– 48	6	7:e
49– 55	7	8:e
56– 62	8	9:e
63– 69	9	10:e
70– 76	10	11:e
77– 83	11	12:e
84– 90	12	13:e
91– 97	13	14:e
98–104	14	15:e
105–111	15	16:e
112–118	16	17:e
119–125	17	18:e
126–132	18	19:e
133–139	19	20:e
140–146	20	21:a
147–153	21	22:a
154–160	22	23:e
161–167	22	23:e
168–174	23	24:e

*Dagar från sista menstruationens första dag till dag för abort.

Lagstiftning

År 1938 fick Sverige sin första lag som tillät abort på mycket begränsad medicinsk indikation efter prövning av Medicinalstyrelsen. Från 1946 kunde abort även beviljas på socialmedicinsk indikation. Under 1960-talet skedde en successiv förändring i samhället, när synen på sexualitet och även abort blev mer liberal, vilket bland annat ledde till att allt fler ansökningar om abort beviljades och antalet aborter ökade.

Den nuvarande svenska abortlagen (SFS 1974:595 med senare ändring i SFS 1995:660) trädde i kraft den 1 januari 1975 och innebär fri abort, det vill säga lagen tillåter kvinnan att själv besluta om abort till och med den 18:e graviditetsveckan. Efter den 18:e veckan får abort endast ske efter prövning av Socialstyrelsen och om så kallade synnerliga skäl anses föreligga.

Socialstyrelsen har utfärdat allmänna råd om hur abortlagen skall tillämpas (SOSFS 1989:6). Från och med 1 september 2004 har emellertid dessa allmänna råd ersatts av Socialstyrelsens föreskrifter och allmänna råd om abort (SOSFS 2004:4).

Sedan den 1 januari 2008 får även utländska kvinnor som inte är bosatta, folkbokförda eller asylsökande i Sverige göra abort i landet. För år 2008 kan dessa inte skiljas ut i statistiken men för aborter utförda på utländska kvinnor år 2009 gjordes en separat datainsamling. En statistiksammansättning publicerades på Socialstyrelsens hemsida i februari 2010, ”Utländska kvinnors aborter i Sverige 2009”

www.socialstyrelsen.se/publikationer10/2010-2-11.

Sena aborter, efter 18:e graviditetsveckan

Efter 18:e graviditetsveckan får abort endast utföras efter tillstånd av Socialstyrelsen och beviljas endast om så kallade synnerliga skäl föreligger. Tillstånd till abort får inte lämnas om fostret kan antas vara livsdugligt utanför livmodern.

Socialstyrelsens Rättsliga råd är den instans som prövar om synnerliga skäl föreligger. Denna prövning sker individuellt och grundar sig på en läkarbedömning och kuratorsutredning. För att kunna redovisa skälen som anges i ansökan har Rättsliga rådet, i samband med sin prövning, grupperat ansökningarna enligt huvudindikation. I tabell 17 redovisas de skäl som anges i ansökningarna samt resultatet av Rättsliga rådets prövning.

Insamling och bearbetning

Underlaget för den statistik som redovisas före 1975 utgjordes av ansökningar om abort och av inrapporterade abortingrepp efter tvåläkartillstånd. Abortlagen 1975 krävde emellertid nya rutiner för insamling av data. För rapportering till Socialstyrelsen utformades en blankett, vilken månadsvis eller kvartalsvis insänds till styrelsen från samtliga kliniker och/eller öppenvårdsenheter där aborter utförs. Blanketten har reviderats vid två tillfällen, 1985 och 1993. Den viktigaste förändringen var att införa kvinnans hemort.

När inkomna rapporter granskats och bearbetats produceras en preliminär statistiksammansättning per halvår samt en årsrapport som publiceras året efter datainsamlingen.

Från och med 2003 års publikation används medelbefolkningen vid beräkning av antal aborter per 1 000 kvinnor. Tidigare användes befolkningen vid årets slut. Den här förändringen beror på att medelbefolkning används i Socialstyrelsens övriga rapporter. Förändringen har endast marginell inverkan på resultatet men ökar möjligheten att jämföra med andra rapporter.

Utöver publicerat material finns ytterligare data tillgängliga som avdelningen för Statistik och utvärdering vid Socialstyrelsen vid behov kan lämna ut, samt i Socialstyrelsens statistikdatabaser

www.socialstyrelsen.se/Statistik/statistikdatabas/

För tabell B (sidan 15) har uppgifter om de nordiska länderna hämtats från *"Health Statistics in the Nordic Countries 2007"* och WHO:s *"Health for all database (HFA-DB)"*.

Bortfall

Vid rapportering i denna storleksordning (för år 2009, 37 524 inducerade aborter) kan inte uteslutas att ett visst bortfall uppstår. Likaså kan smärre fel att uppstått när blanketterna fylldes i och/eller när uppgifterna fördes över till registret. Dessa fel förutsätts dock vara relativt konstanta och bör därför inte påverka förändringar över tid. Det interna bortfallet för enskilda uppgifter redovisas under respektive tabell.

Aborter i ett globalt perspektiv

Oönskade graviditeter avbryts, och har sannolikt avbrutits i alla tider, i de flesta kulturer. Det exakta antalet inducerade aborter i världen är okänt men man har uppskattat det till närmare 50 miljoner aborter varje år. Av dessa beräknas cirka 30 miljoner vara legala och nästan 20 miljoner illegala abortingrepp. I ett globalt perspektiv utgör illegala aborter en betydande orsak till sjuklighet och död, speciellt i låginkomstländer. Varje år avlider cirka 500 000 kvinnor i världen i anslutning till graviditet och förlossning. I vissa områden beror 30–50 procent av dessa dödsfall på följder av illegal abort, dödsfall som betraktas som onödiga och möjliga att förebygga. Effekten av en liberalare lagstiftning på dödligheten bland kvinnor i samband med inducerad abort avspeglas tydligt i den svenska statistiken (Tabell A). En stor del av dödsfallen före 1975 kan troligen förklaras av dödligheten i samband med illegala abortingrepp.

Tabell A. *Dödlighet bland kvinnor i samband med abort (dödsfall per 100 000 abortingrepp) i Sverige under olika perioder*

Period	Antal legala aborter	Döda	Döda per 100 000 aborter
1946–1953	28 000	27	96,4
1954–1963	32 000	21	65,6
1964–1974	87 900	7	8,0
1975–1983	294 763	3	1,0
1984–2004	700 688	1	0,1
2005–2008	146 281	0	0,0

Internationella jämförelser

Det är först under senare delen av 1900-talet som liberalare lagstiftning genomförts i flera länder. Det första land i världen som lagligen tillät fri abort var Sovjetunionen (1920). Uppskattningsvis lever cirka 37 procent av världens kvinnor i länder där abort är förbjuden eller får utföras endast på sträng medicinsk indikation eller efter våldtäkt. Cirka 23 procent av världens kvinnor lever i länder där abort får utföras även på socialmedicinsk eller social indikation och ungefär 40 procent av världens kvinnor lever i länder med fri abort.

Olikheter i lagstiftning, sjukvårdsrutiner och rutiner för rapportering och registrering av aborter, samt statistikens aktualitet gör det svårt att göra direkta jämförelser mellan länder vad gäller abortstatistik

Aborter i de nordiska länderna

I Sverige, Danmark, och Norge kan kvinnor göra abort på egen begäran. I Sverige gäller det till och med den 18:e graviditetsveckan och i Danmark och Norge till och med 12:e graviditetsveckan. I Finland måste däremot kvinnan ansöka hos läkare om att få tillstånd till abort. I alla de nordiska länderna kan sena aborter beviljas av nationell myndighet. Tabell B visar aborter fördelade på ålders grupper i de nordiska länderna.

Finland har sedan början av 1990-talet haft de lägsta aborttalen i Norden (mellan 7 och 10 aborter per 1 000 kvinnor i åldrarna 15 till 49 år). Därefter följer Danmark, Island och Norge, som alla har ett lägre antal aborter per 1 000 kvinnor än Sverige. I samtliga nordiska länder är abort vanligast i åldersgruppen 20 till 24 år och minst vanligt bland kvinnor som är över 35 år. En viktig anledning till att aborter är vanligare i Sverige är att svenska tonåringar i högre grad väljer abort framför att föda barn, jämfört med tonåringar i Finland.

Tabell B. *Aborter i de nordiska länderna år 2007, presenterat som totala antalet, antalet per 1000 kvinnor i åldersgrupper samt per 1 000 levande födda barn*

År 2007	Totala antalet aborter	Aborter per 1 000 kvinnor i åldersgrupper							Aborter per 1 000 levande födda barn
		15-19 ¹	20-24	25-29	30-34	35-39	40-44	45-49 ²	
Danmark	14 984	15,6	22,9	17,2	15,5	12,5	4,9	0,3	231,1
Finland	10 536	13,4	18,0	12,7	10,2	7,6	3,0	0,2	179,4
Island	877	17,7	22,3	17,0	10,7	9,8	2,4	0,1	192,3
Norge	15 165	17,0	29,5	22,4	15,9	11,2	4,2	0,4	259,4
Sverige	37 205	23,9	34,2	26,3	20,5	16,0	6,8	0,7	346,3

¹Innehåller kvinnor under 15 år

²Innehåller kvinnor över 49 år

Abortutveckling i Sverige

Den största ökningen av antalet aborter i Sverige skedde före 1975, innan den nuvarande lagen trädde i kraft. Hur mycket av denna ökning som var reell och hur mycket som avspeglar ändrade rapporteringsrutiner går inte att avgöra. Antalet aborter efter 1975 pendlade mellan 30 000 och 35 000 fram till 1985. En ökning skedde successivt fram till 1989 då det gjordes närmare 38 000 aborter – 21,5 per 1 000 fertila kvinnor. Antalet aborter sjönk mellan åren 1990 och 1999 men ökade därefter igen fram till 2008. Under 2009 bröts trenden och antalet aborter minskade med 2,4 procent jämfört med året innan.

Tidpunkten för abort har förändrats över tid. Andelen aborter före utgången av den 9:e graviditetsveckan har ökat kontinuerligt sedan 1975 och utgör nu 78 procent av alla aborter. En förklaring till att aborter görs allt tidigare är införandet av nya metoder, som medicinsk abort i början av 1990-talet. Antalet aborter efter den 18:e graviditetsveckan har varit relativt konstant under åren.

Aborter under 2009

Antal aborter under 2009 var 37 524 - 20,8 per 1 000 kvinnor och hade därmed minskat med 2,4 procent från år 2008, då 21,3 aborter per 1 000 kvinnor genomfördes. Allra flest aborter relaterat till befolkningen gjordes i åldersgruppen 20–24 år, därefter följde åldersgruppen 25–29 år, tonårsgruppen och därefter kvinnor 30–34 år. Av 100 kända graviditeter under 2009 slutade 25,0 med inducerad abort. Bland tonåringarna är motsvarande andel knappt 80 procent. Antal aborter per 1 000 kvinnor har minskat något även för övriga åldersgrupper, men ökat något för kvinnor i åldersgruppen 30–34 år.

Den mest betydande minskningen skedde bland tonårsaborter, från 24,4 aborter per 1 000 kvinnor för 2008 till 22,5 under 2009, vilket är en minskning med 8,4 procent. Antalet tonårsaborter var 7 007 under 2009.

Andelen aborter är ojämnt fördelade över landet och antalet tonårsaborter per 1 000 kvinnor är högst på Gotland, i Stockholms kommun och i Göteborgs kommuner. Lägst är antalen tonårsaborter per 1 000 kvinnor i Blekinge, Kronoberg samt Jönköpings län, se diagram 7 och tabell 13.

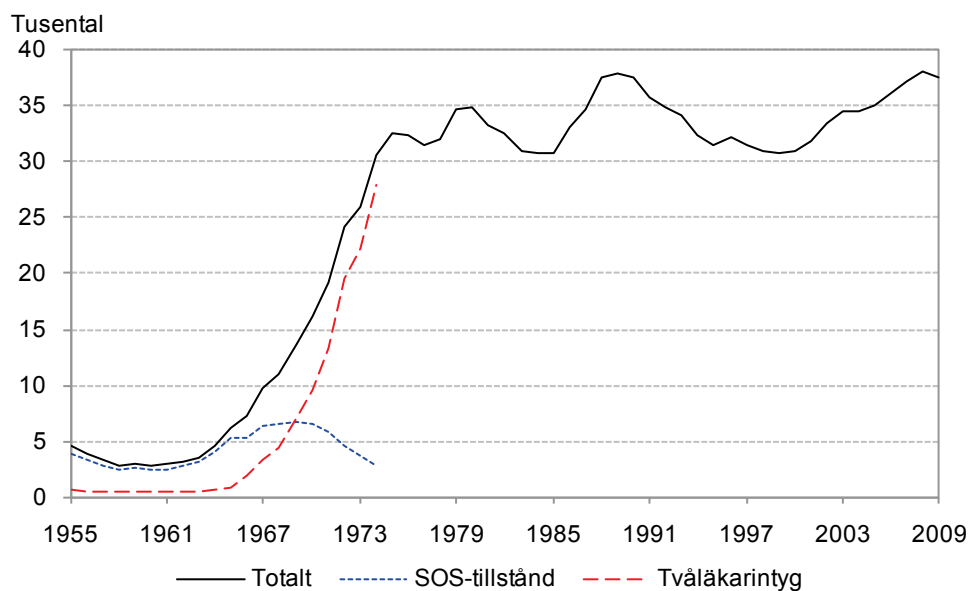
Andelen aborter före utgången av 9:e graviditetsveckan utgör 78 procent av alla aborter. Även de medicinska aborterna fortsätter att öka och utgör 86 procent av alla aborter före utgången av 9:e graviditetsveckan. De regionala skillnaderna är dock stora, både när det gäller andelen aborter före utgången av den 9:e graviditetsveckan och andelen medicinska aborter. I Kalmar, Västerbotten och Södermanlands län sker 84 procent av aborterna före utgången av den 9:e graviditetsveckan, medan motsvarande andel i Malmö kommun var knappt 72 procent. Vanligast är de medicinska aborterna (andel

före utgången av 9:e graviditetsveckan) i Kalmar, 98 procent. Den lägsta andelen återfinns i Värmland med 69 procent.

För aborter utförda på utländska kvinnor år 2009 gjordes en separat datainsamling, dessa aborter ingår inte i statistiksammanställningen av denna rapport. Antal aborterna bland utländska kvinnor, ej bosatta i Sverige, uppgick till 132 under 2009. Mer än hälften av aborterna, 58 procent, genomfördes före den 9:e graviditetsveckan. En särskild statistikrapport publicerades 2010, se "*Utländska kvinnors aborter i Sverige 2009*" <http://www.socialstyrelsen.se/publikationer10/2010-2-11>. Även om man adderar de utländska kvinnornas aborter till det totala antalet aborter under 2009 förändras inte resultatet nämnvärt.

Diagram

Diagram 1. Antal aborter 1955–2009
Number of induced abortions 1955–2009



Not: Den nuvarande svenska abortlagen (SFS 1974:595 med senare ändring i SFS 1996:660) trädde i kraft 1 januari 1975.

Diagram 2. Antal levande födda barn och antal aborter per 1 000 kvinnor 1975–2009

Number of live births and number of abortions per 1,000 women 1975–2009

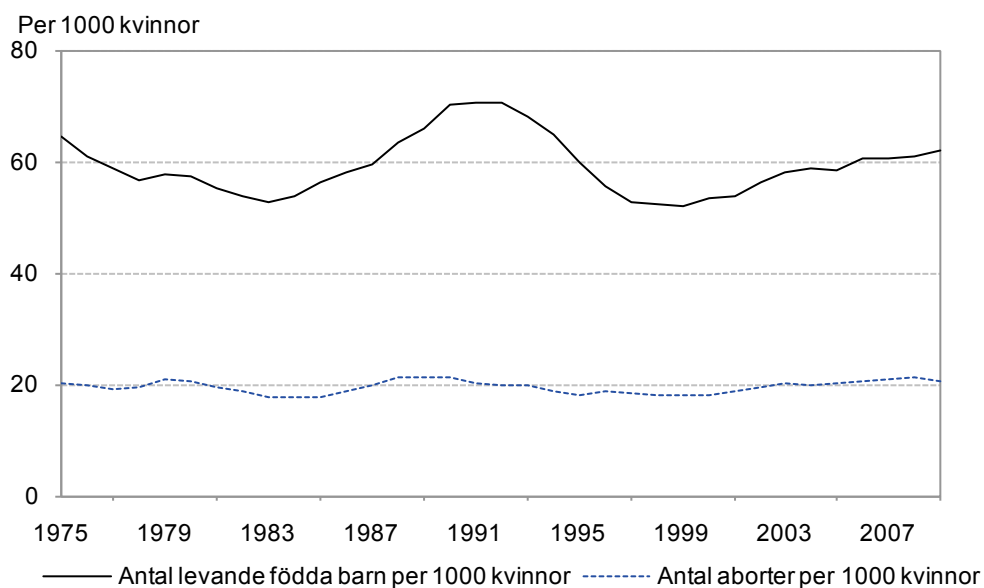


Diagram 3. Antal aborter per 1 000 kvinnor efter kvinnans ålder 1975–2009

Number of induced abortions per 1,000 women by age 1975–2009

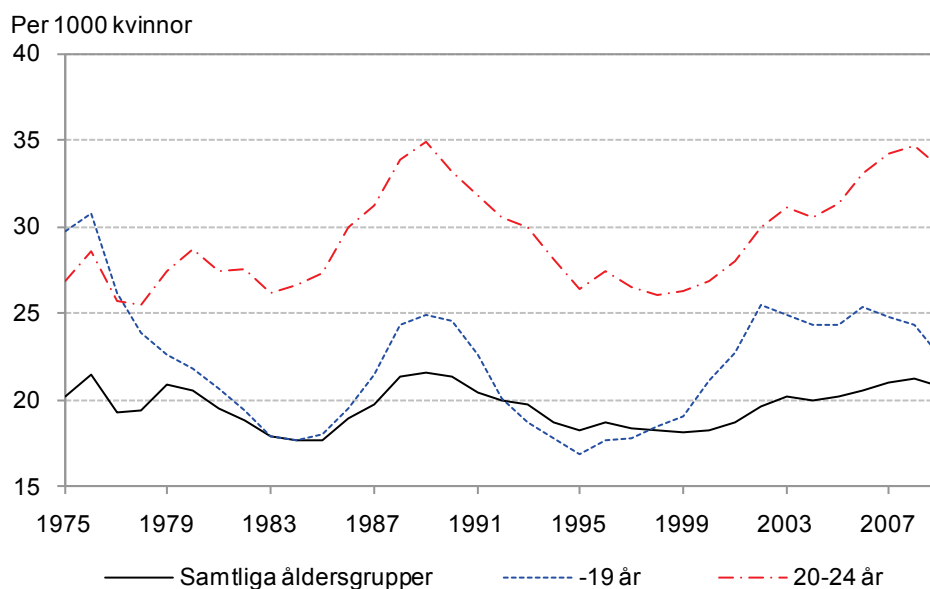


Diagram 4. Andel (%) aborter efter graviditetslängd 1985–2009
Proportion (%) of induced abortions by duration of gestation 1985–2009

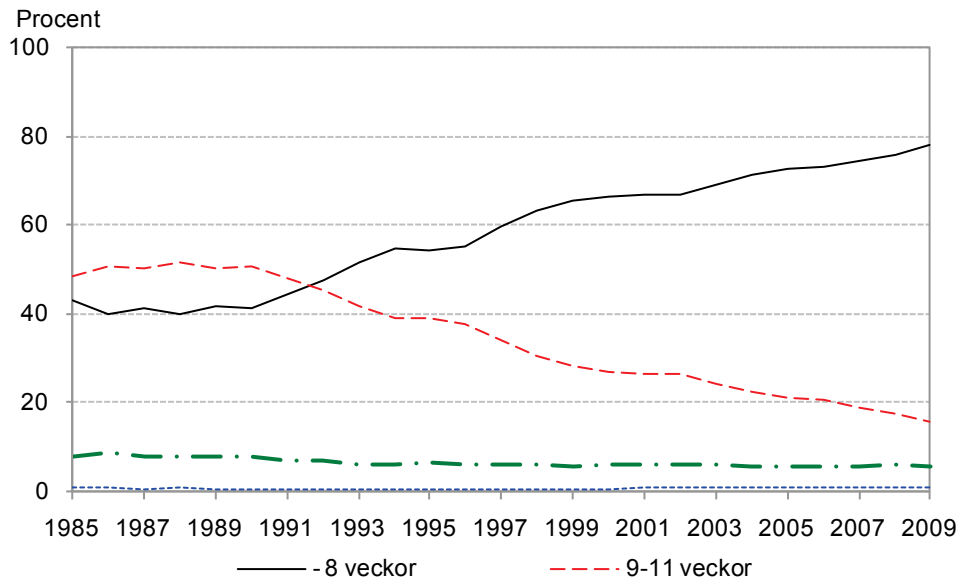


Diagram 5. Andel (%) aborter före utgången av 9:e och 12:e graviditetsveckan efter metod 1993–2009
Proportion (%) of induced abortions before the end of the 9th and 12th week of gestation by method of operation 1993–2009

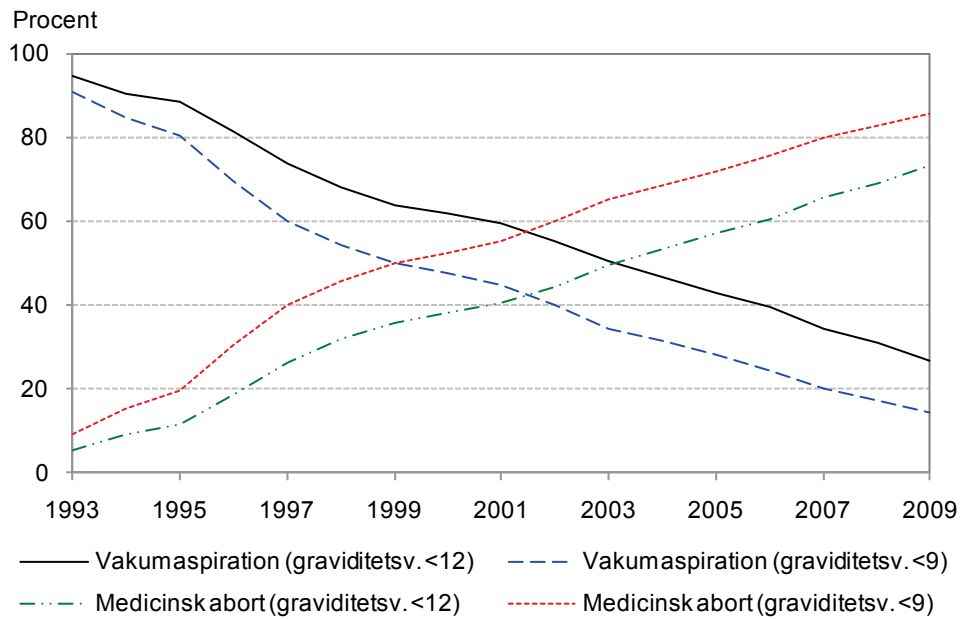


Diagram 6. Antal aborter per 1 000 kvinnor och per 100 kända graviditeter efter hemortslän 2009
Number of induced abortions per 1,000 women and number of induced abortions per 100 known pregnancies by county of residence 2009

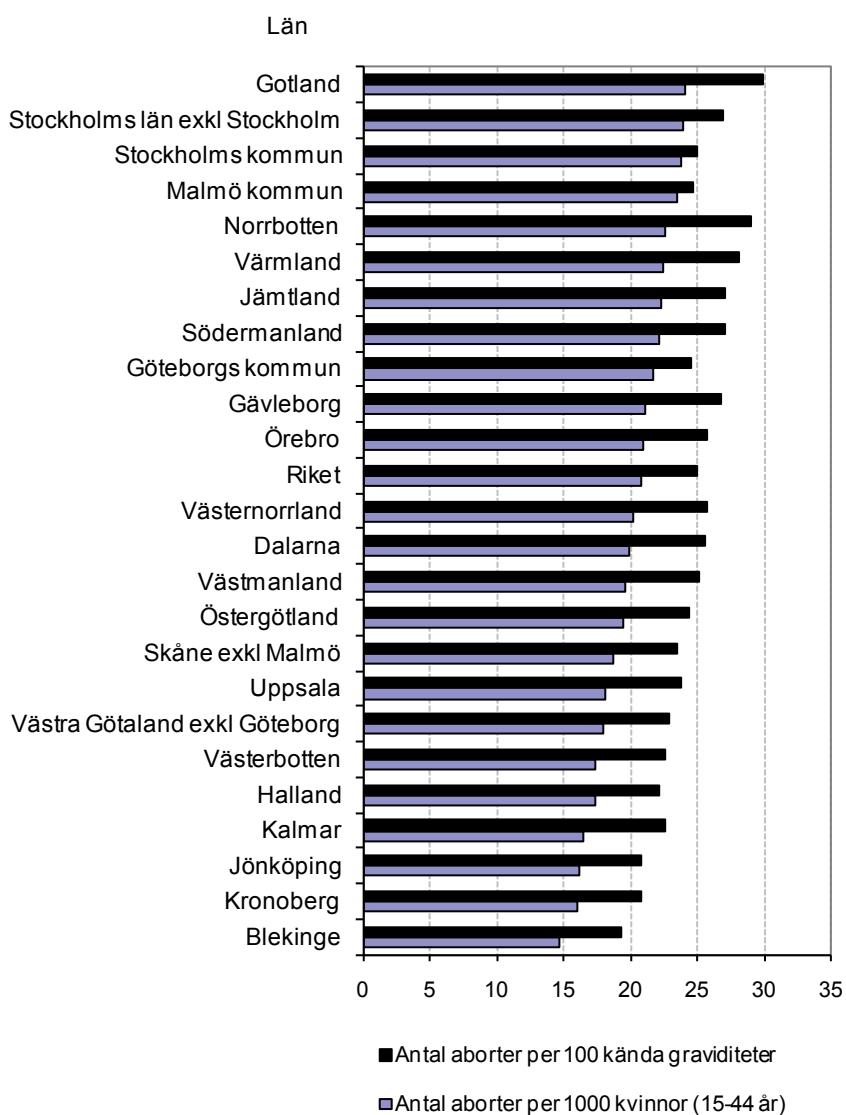


Diagram 7. Antal tonårsaborter (15–19 år) per 1 000 kvinnor och per 100 kända graviditeter efter hemortslän 2009

Number of induced abortions among teenagers (15–19 years of age) per 1,000 women and number of induced abortions per 100 known pregnancies by county of residence 2009

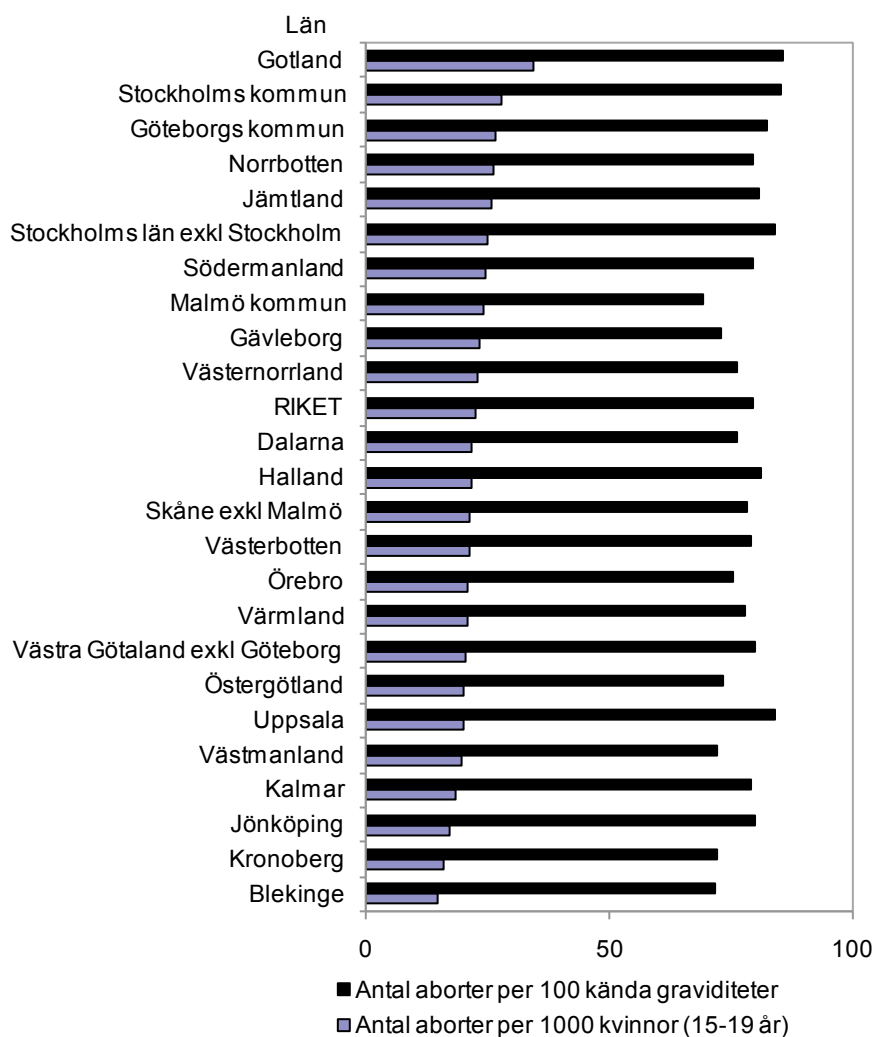
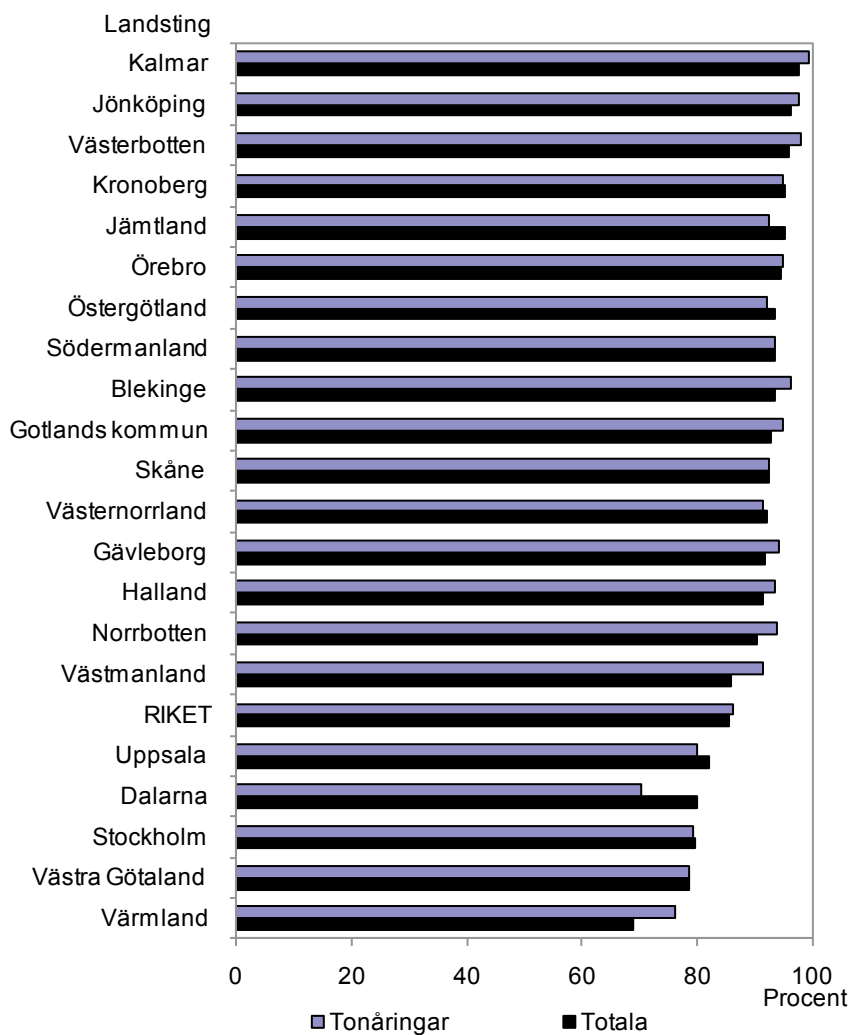


Diagram 8. Andel medicinska aborter av alla aborter före utgången av 9:e graviditetsveckan, totalt och bland tonåringar efter landsting 2009

Proportion (%) of pharmacological induced abortions before the end of the 9th week of gestations total and among teenagers by county council 2009



Tabeller

Tabell 1. Aborter och levande födda barn 1955–2009
Induced abortions and live births 1955–2009

År	Antal levande födda barn	Antal levande födda barn per 1 000 kvinnor 15–44 år	Antal aborter	Antal aborter per 1 000 kvinnor 15–44 år	Antal aborter per 100 kända graviditeter
1955	107 305	72,8	4 562	3,1	4,0
1960	102 219	68,4	2 792	1,9	2,6
1965	122 806	79,2	6 209	4,0	4,8
1970	110 150	69,8	16 100	10,2	12,7
1971	114 484	72,1	19 250	12,1	14,3
1972	112 273	70,6	24 170	15,2	17,6
1973	109 663	68,9	25 990	16,3	19,0
1974	109 874	68,8	30 636	19,2	21,7
1975	103 632	64,6	32 526	20,3	23,8
1976	98 345	60,9	32 351	20,0	24,7
1977	96 057	59,0	31 462	19,3	24,6
1978	93 248	56,7	31 918	19,4	25,4
1979	96 175	57,8	34 709	20,9	26,4
1980	97 064	57,6	34 887	20,7	26,4
1981	94 065	55,2	33 294	19,6	26,1
1982	92 706	54,0	32 602	19,0	25,9
1983	91 686	53,0	31 014	17,9	25,2
1984	93 508	53,9	30 755	17,7	24,7
1985	98 463	56,5	30 838	17,7	23,8
1986	101 740	58,1	33 124	18,9	24,5
1987	104 699	59,6	34 707	19,8	24,8
1988	112 080	63,7	37 585	21,4	25,0
1989	116 023	65,9	37 920	21,5	24,6
1990	123 938	70,5	37 489	21,3	23,2
1991	123 737	70,7	35 788	20,4	22,4
1992	122 848	70,6	34 849	20,0	22,0
1993	117 998	68,2	34 169	19,8	22,4
1994	112 257	65,1	32 293	18,7	22,3
1995	103 422	60,1	31 441	18,3	23,3
1996	95 297	55,6	32 117	18,7	25,1
1997	90 502	53,0	31 433	18,4	25,7
1998	89 028	52,4	31 008	18,3	25,8
1999	88 173	52,0	30 712	18,1	25,8
2000	90 698	53,6	30 980	18,3	25,4
2001	91 466	53,9	31 772	18,7	25,7
2002	95 953	56,4	33 365	19,6	25,7
2003	99 260	58,1	34 473	20,2	25,7
2004	101 018	58,8	34 454	20,0	25,4
2005	101 496	58,6	34 978	20,2	25,6
2006	106 013	60,6	36 045	20,6	25,3
2007	107 491	60,7	37 205	21,0	25,7
2008	109 373	61,2	38 053	21,3	25,7
2009	111 935	62,2	37 524	20,8	25,0

Tabell 2. Antal aborter per 1 000 kvinnor efter kvinnans ålder 1975–2009
Number of induced abortions per 1,000 women by age 1975–2009

År	Antal aborter per 1 000 kvinnor						Totalt ³
	Kvinnans ålder					40- ²	
	-19 ¹	20–24	25–29	30–34	35–39		
1975	29,7	26,9	21,3	18,0	14,7	8,2	20,3
1980	23,0	28,5	22,1	20,6	18,2	11,3	20,7
1985	18,0	27,3	20,9	17,2	14,7	8,8	17,7
1986	19,6	30,0	23,8	18,2	14,8	8,4	18,9
1987	21,5	31,2	24,6	19,0	15,6	8,2	19,8
1988	24,3	33,8	27,0	20,6	15,7	8,4	21,4
1989	24,9	34,9	26,7	20,5	15,4	8,4	21,5
1990	24,6	33,2	27,5	20,4	15,5	8,1	21,3
1991	22,6	31,8	26,3	20,9	14,4	7,6	20,4
1992	20,1	30,5	26,0	21,3	14,9	7,7	20,0
1993	18,8	30,0	25,9	21,9	14,6	7,3	19,8
1994	17,8	28,1	24,3	20,4	14,4	7,0	18,7
1995	16,9	26,4	24,1	20,4	14,5	6,8	18,3
1996	17,7	27,5	24,7	20,9	14,8	6,5	18,7
1997	17,8	26,6	23,7	20,7	15,2	6,5	18,4
1998	18,5	26,1	23,1	20,2	15,4	6,7	18,3
1999	19,0	26,3	22,5	20,2	15,1	6,4	18,1
2000	21,2	26,9	22,5	19,1	15,0	6,5	18,3
2001	22,7	28,1	22,9	19,4	14,8	6,4	18,7
2002	25,5	30,0	22,7	19,5	15,5	6,8	19,6
2003	25,0	31,2	23,7	20,5	15,7	7,4	20,2
2004	24,4	30,6	24,1	20,1	15,9	7,6	20,0
2005	24,3	31,4	24,3	19,8	16,0	7,9	20,2
2006	25,4	33,1	25,2	19,7	15,7	7,5	20,6
2007	24,8	34,2	26,3	20,5	16,0	7,4	21,0
2008	24,4	34,7	26,7	20,4	16,5	7,7	21,3
2009	22,5	33,4	26,3	21,1	16,1	7,5	20,8

1 Per 1 000 kvinnor 15–19 år

2 Per 1 000 kvinnor 40–44 år

3 Per 1 000 kvinnor 15–44 år

Tabell 3. Antal aborter per 1 000 kvinnor och per 100 kända graviditeter bland 15–19-åringar 1975–2009

Number of induced abortions per 1,000 women and per 100 known pregnancies among 15–19 year old teenagers 1975–2009

År	Antal aborter per 1 000 kvinnor					Antal aborter per 100 kända graviditeter				
	Kvinnans ålder					Kvinnans ålder				
	15	16	17	18	19	15	16	17	18	19
1975	16,1	29,2	33,7	32,9	31,3	88,1	78,9	60,5	44,6	32,1
1980	10,1	17,0	21,2	28,4	30,0	92,4	83,1	67,4	55,6	41,8
1985	6,5	12,8	17,4	24,1	25,8	93,8	87,9	73,8	63,6	47,6
1986	7,2	14,4	19,8	24,2	29,2	92,8	88,2	76,6	62,4	49,7
1987	8,4	15,4	21,2	28,1	32,2	95,1	88,0	79,3	65,6	52,7
1988	9,8	18,8	25,0	30,3	34,4	94,5	89,3	79,8	67,5	52,4
1989	9,9	19,3	25,9	30,6	34,3	94,4	87,6	78,0	66,1	50,4
1990	10,0	18,3	25,2	30,8	34,4	93,4	87,3	76,4	63,0	48,9
1991	8,9	17,5	21,4	28,7	33,2	93,8	86,9	75,1	62,5	50,4
1992	8,3	14,8	20,8	24,5	29,0	94,1	86,6	75,1	64,7	50,0
1993	6,9	13,7	18,8	24,0	26,4	94,2	87,3	76,8	64,1	50,9
1994	7,1	13,1	17,8	21,7	26,4	94,3	87,2	76,6	65,2	52,3
1995	7,2	13,3	16,3	20,2	25,2	92,3	87,3	75,0	65,2	53,4
1996	7,6	14,5	18,8	21,2	24,0	93,2	88,6	78,9	69,2	54,5
1997	7,3	13,7	18,0	22,6	24,7	93,1	87,7	78,0	71,8	56,6
1998	8,4	14,1	19,5	22,4	24,4	92,9	90,4	81,6	71,1	59,8
1999	8,6	15,8	19,6	23,0	24,6	95,6	89,2	83,5	70,4	58,8
2000	9,9	18,0	21,6	25,8	26,4	95,0	91,8	80,4	74,1	59,0
2001	10,6	18,4	23,3	27,5	28,5	95,3	90,9	84,2	76,2	62,2
2002	11,6	22,0	25,5	30,3	32,6	97,4	92,0	83,7	76,4	66,4
2003	11,9	20,6	26,2	29,9	33,0	97,0	92,9	83,7	77,9	69,3
2004	10,6	19,6	24,5	31,4	32,5	95,7	91,8	85,4	80,4	67,7
2005	11,2	21,3	23,7	29,2	33,7	95,6	92,7	85,5	79,2	67,5
2006	11,6	20,4	25,8	32,0	35,4	96,3	93,1	85,1	80,8	68,4
2007	10,8	19,2	25,3	30,0	35,4	95,2	92,1	86,7	80,1	68,6
2008	9,8	18,7	23,7	31,1	34,9	95,3	93,9	86,3	80,6	68,1
2009	8,4	15,9	22,1	27,7	34,4	94,5	92,0	85,0	80,3	68,4

Not. Vid beräkning av uppnådd ålder har kvinnans födelsemånad jämförts med abortmånaden.

Tabell 4. Aborter efter graviditetens längd 1975–2009
Induced abortions by duration of gestation 1975–2009

År	Fullgångna graviditetsveckor								Totalt
	- 8 veckor		9–11 veckor		12–17 veckor		18– veckor		
	Antal	Procent	Antal	Procent	Antal	Procent	Antal	Procent	
1975	11 790	36,2	16 661	51,2	3 752	11,5	323	1,0	32 526
1985	13 225	42,9	14 928	48,5	2 420	7,9	237	0,8	30 838
1986	13 276	40,1	16 784	50,7	2 810	8,5	254	0,8	33 124
1987	14 281	41,1	17 462	50,3	2 740	7,9	224	0,6	34 707
1988	15 062	40,1	19 305	51,4	2 939	7,8	279	0,7	37 585
1989	15 771	41,6	18 979	50,1	2 938	7,7	232	0,6	37 920
1990	15 416	41,1	18 983	50,6	2 864	7,6	226	0,6	37 489
1991	15 934	44,5	17 143	47,9	2 545	7,1	166*	0,5	35 788
1992	16 474	47,4	15 751	45,3	2 325	6,7	223	0,6	34 849
1993	17 548	51,6	14 234	41,8	2 072	6,1	174	0,5	34 169
1994	17 610	54,7	12 476	38,8	1 961	6,1	147	0,5	32 293
1995	16 944	54,1	12 195	38,9	2 019	6,4	165	0,5	31 441
1996	17 689	55,3	12 068	37,7	2 075	6,5	155	0,5	32 117
1997	18 600	59,5	10 641	34,0	1 866	6,0	158	0,5	31 433
1998	19 573	63,3	9 399	30,4	1 794	5,8	171	0,6	31 008
1999	20 037	65,4	8 683	28,3	1 749	5,7	182	0,6	30 712
2000	20 481	66,3	8 312	26,9	1 884	6,1	196	0,6	30 980
2001	21 188	67,0	8 374	26,5	1 863	5,9	208	0,7	31 772
2002	22 251	66,9	8 784	26,4	1 983	6,0	232	0,7	33 365
2003	23 726	69,1	8 366	24,4	2 000	5,8	263	0,8	34 473
2004	24 441	71,2	7 667	22,3	1 946	5,7	274	0,8	34 454
2005	25 238	72,5	7 309	21,0	1 975	5,7	293	0,8	34 978
2006	26 161	72,9	7 421	20,7	1 999	5,6	315	0,9	36 045
2007	27 617	74,5	7 013	18,9	2 083	5,6	360	1,0	37 205
2008	28 820	75,9	6 616	17,4	2 191	5,8	333	0,9	38 053
2009	29 247	77,7	5 870	15,6	2 044	5,4	355	0,9	37 524

Not. Bortfallet för uppgiften graviditetens längd har varierat mellan 0 och 0,5 procent

* Viss underrapportering har konstaterats, hur stor denna var har inte gått att fastställa

Tabell 5. Andel (%) upprepade aborter efter kvinnans ålder 1975–2009
Proportion (%) of repeated abortions by age 1975–2009

År	Kvinnans ålder						Totalt
	-19	20–24	25–29	30–34	35–39	40-	
1975	7,7	18,9	24,2	23,0	24,8	20,4	18,8
1980	9,3	27,0	34,6	33,2	30,0	25,7	26,8
1985	10,7	31,3	44,8	45,7	40,8	34,5	34,4
1986	11,3	30,1	45,7	45,8	42,0	36,2	34,7
1987	11,2	29,9	44,7	47,4	43,9	36,4	34,7
1988	11,5	29,5	44,3	48,8	45,0	39,3	34,9
1989	11,3	31,9	45,0	49,9	46,2	39,7	35,9
1990	12,3	32,5	46,6	49,4	47,2	43,8	37,1
1991	14,2	34,1	46,2	51,4	49,7	43,0	38,8
1992	13,6	31,2	43,4	47,4	46,1	42,2	36,7
1993	12,5	32,3	42,2	47,3	47,9	40,9	37,0
1994	13,7	31,3	43,0	46,4	48,9	43,8	37,4
1995	11,5	30,3	42,8	47,4	46,6	43,1	37,0
1996	12,5	31,6	43,4	47,5	47,8	43,5	37,7
1997	13,4	31,1	43,9	47,2	49,0	42,5	38,0
1998	13,5	31,1	44,1	47,4	49,5	46,9	38,3
1999	13,2	32,0	43,6	47,9	49,6	46,7	38,3
2000	13,5	31,1	44,1	48,3	50,5	49,4	38,1
2001	14,1	31,0	43,6	49,3	49,4	47,9	37,6
2002	14,6	32,3	43,3	47,1	50,4	49,6	37,3
2003	15,2	32,5	44,1	48,7	49,8	51,5	38,0
2004	15,1	34,6	42,9	48,7	49,5	49,4	38,0
2005	15,5	34,0	42,9	46,9	48,7	48,8	37,3
2006	14,4	34,3	43,4	45,5	49,1	50,6	36,7
2007	14,9	35,4	42,0	47,4	47,9	49,6	37,0
2008	16,0	36,0	44,7	47,1	48,5	48,4	37,9
2009	17,0	37,6	46,2	47,4	48,8	50,2	39,3

Not. Sedan 1992 har bortfallet för kvinnans ålder och antalet tidigare aborter varit under 3 procent. Innan 1992 varierade bortfallet mellan 1 och 13 procent.

Tabell 6. Aborter per 1 000 kvinnor efter hemortslän 1985–2009
Induced abortions per 1,000 women by county of residence 1985–2009

Län	Antal aborter per 1 000 kvinnor (15–44 år)																
	1985	1990	1995	1996	1997	1998	1999	2000	2001	2002	2003	2004	2005	2006	2007	2008	2009
Stockholms kommun	27,7	31,5	25,9	23,9	23,8	23,6	23,3	22,6	22,9	22,5	23,4	23,0	23,9	22,8	24,2	24,8	23,8
Stockholms län exkl. Stockholm	21,5	25,7	21,2	21,5	22,2	22,1	21,6	22,0	22,2	22,5	22,7	22,5	23,4	23,4	24,1	24,6	23,9
Uppsala	18,0	21,1	16,2	17,9	16,2	15,8	14,9	15,5	15,5	16,4	16,9	17,0	17,9	18,7	19,5	18,7	18,1
Södermanland	16,9	20,3	18,2	17,7	15,6	18,4	16,2	18,3	19,3	18,4	21,2	21,7	22,5	21,8	24,2	23,3	22,1
Östergötland	14,5	16,5	15,8	17,0	15,9	16,1	15,1	16,0	16,5	17,1	17,9	17,9	18,0	18,8	19,3	19,0	19,4
Jönköping	11,1	13,6	12,5	13,4	13,7	12,9	13,0	14,1	13,7	15,2	14,6	15,0	15,8	15,0	15,3	15,5	16,1
Kronoberg	13,7	15,9	13,2	14,6	13,1	15,3	13,2	14,0	14,4	14,6	14,3	14,3	14,3	14,8	13,7	14,3	16,0
Kalmar	13,3	14,6	14,8	14,8	13,8	14,4	13,7	14,0	14,6	16,1	16,5	17,0	17,8	17,1	16,7	18,2	16,4
Gotland	16,2	20,5	15,8	17,6	14,8	16,7	15,6	18,9	20,3	21,2	19,4	23,2	21,6	25,8	23,4	24,0	24,0
Blekinge	13,9	14,5	13,7	13,6	13,2	12,4	14,9	13,0	14,3	16,0	15,2	14,9	16,1	17,6	15,9	15,9	14,6
Malmö kommun	23,2	30,3	24,7	25,2	24,8	24,3	24,2	24,3	24,0	24,5	26,1	25,2	24,3	24,8	23,6	24,9	23,5
Skåne exkl. Malmö	13,9	18,0	14,7	15,6	15,6	15,4	15,1	15,1	15,3	16,3	16,6	16,9	17,2	17,2	17,8	18,6	18,6
Halland	15,9	17,2	15,5	15,7	15,4	14,9	15,2	15,3	16,2	17,1	16,9	17,7	16,9	16,6	18,3	18,3	17,4
Göteborgs kommun	24,3	27,6	22,8	23,8	23,1	22,0	22,1	21,2	21,7	22,6	23,1	22,5	20,8	21,9	22,7	22,4	21,6
Västra Götaland exkl. Göteborg	13,8	17,5	14,8	15,5	15,7	15,5	15,9	15,4	16,8	17,3	17,7	17,5	17,0	18,3	18,2	18,7	18,0
Värmland	18,1	22,4	20,3	21,8	20,0	19,9	19,6	20,2	19,6	21,4	21,8	21,7	23,0	22,8	22,8	21,4	22,4
Örebro	15,4	19,4	16,6	18,4	16,7	17,2	17,4	18,0	18,0	18,5	20,7	19,5	19,3	20,3	20,1	20,4	20,9
Västmanland	17,7	22,0	19,9	21,4	20,8	20,4	21,0	19,2	20,1	21,7	20,5	19,9	18,6	19,7	20,0	20,1	19,6
Dalarna	16,2	21,3	18,7	18,1	17,1	16,7	16,5	17,0	16,4	19,2	18,5	17,5	18,8	20,4	20,2	20,0	19,9
Gävleborg	17,2	21,0	18,2	16,9	17,7	17,2	17,7	17,9	18,6	19,4	20,8	20,4	19,9	21,4	21,0	21,0	21,1
Västernorrland	13,8	16,7	16,2	16,6	16,1	16,2	15,5	17,3	16,0	18,2	20,1	19,3	19,7	22,7	22,1	22,0	20,1
Jämtland	15,5	17,8	15,8	17,7	17,0	16,1	17,3	18,4	19,2	20,6	19,9	19,4	20,6	19,7	22,2	21,6	22,2
Västerbotten	14,9	17,2	13,6	14,3	15,8	14,2	14,8	14,8	14,6	16,5	16,7	16,9	17,0	17,8	18,0	18,1	17,4
Norrbotten	17,6	20,0	18,1	19,3	18,8	17,4	18,1	17,8	20,1	21,7	21,8	21,0	22,2	22,9	23,9	22,8	22,6
Riket	17,7	21,3	18,2	18,7	18,4	18,2	18,1	18,3	18,7	19,6	20,2	20,0	20,2	20,6	21,0	21,3	20,8

Tabell 7. Tonårsaborter (15–19 år) per 1 000 kvinnor efter hemortslän 1985–2009
Induced abortions among teenagers (15–19 years of age) per 1,000 women by county of residence 1985–2009

Län	Antal tonårsaborter per 1 000 kvinnor (15–19 år)																
	1985	1990	1995	1996	1997	1998	1999	2000	2001	2002	2003	2004	2005	2006	2007	2008	2009
Stockholms kommun	30,0	40,4	26,2	26,5	25,1	28,1	25,8	27,4	26,3	29,2	30,6	27,3	30,4	30,0	32,6	30,3	27,8
Stockholms län exkl. Stockholm	21,9	30,2	19,3	20,3	21,3	22,7	22,4	24,5	27,3	29,6	29,4	27,6	28,7	27,9	27,9	27,2	24,7
Uppsala	20,2	21,5	15,2	20,1	15,4	15,3	17,0	20,6	18,1	20,0	21,9	20,5	21,7	26,2	25,7	21,8	20,0
Södermanland	18,1	23,1	18,3	15,8	16,2	17,7	18,4	23,8	21,9	23,0	27,0	24,1	26,7	29,1	28,6	29,4	24,3
Östergötland	15,2	21,6	16,8	19,5	17,4	17,6	16,1	22,3	20,6	21,6	23,1	23,5	21,4	23,8	24,3	21,0	20,1
Jönköping	11,8	18,1	10,0	9,5	10,5	10,5	11,0	14,5	14,5	18,7	17,7	15,6	17,0	17,2	16,1	15,3	17,3
Kronoberg	13,4	19,4	12,2	12,5	14,7	16,6	16,2	15,6	18,9	17,7	15,8	18,1	16,9	18,4	14,6	14,2	15,9
Kalmar	15,5	17,1	13,1	15,2	13,5	15,6	16,5	16,5	19,3	22,2	22,2	20,2	22,5	23,2	19,7	21,4	18,2
Gotland	21,9	31,6	18,8	21,9	22,7	26,3	21,0	21,6	30,1	27,4	27,4	38,9	27,9	43,4	31,4	30,6	34,5
Blekinge	12,0	16,7	13,5	13,0	13,5	11,0	15,8	14,3	18,2	19,2	18,8	19,6	21,9	19,2	16,8	19,2	14,7
Malmö kommun	27,2	39,6	25,2	22,1	24,0	24,2	26,9	31,5	32,4	32,7	32,9	31,6	26,1	27,6	26,0	29,0	24,2
Skåne exkl. Malmö	14,6	22,2	12,4	14,4	15,0	16,8	16,7	18,9	18,6	22,4	19,4	18,9	20,8	20,7	20,4	20,7	21,4
Halland	17,2	19,4	15,6	15,0	13,6	12,8	12,5	15,4	19,9	20,3	19,8	21,5	21,3	20,7	22,0	20,8	21,7
Göteborgs kommun	28,8	34,7	25,5	25,6	26,9	24,6	26,0	26,6	28,1	31,8	27,7	31,1	25,7	29,6	30,6	27,2	26,7
Västra Götaland exkl. Göteborg	14,1	20,5	14,7	15,3	16,7	17,4	17,9	18,1	23,5	24,4	24,4	23,8	22,3	22,9	22,1	24,1	20,3
Värmland	18,2	23,2	16,7	16,9	19,4	20,4	21,0	23,4	21,7	27,2	28,1	28,7	28,5	28,7	28,4	22,5	20,7
Örebro	14,3	23,2	15,2	16,4	16,4	15,1	19,6	22,6	22,0	26,5	23,0	20,7	22,8	23,8	23,5	22,9	20,9
Västmanland	19,5	24,7	18,0	18,5	19,4	19,6	21,5	24,2	23,1	29,2	26,6	28,5	25,8	24,8	26,4	26,4	19,6
Dalarna	15,3	25,1	15,6	16,8	13,9	15,0	15,8	20,2	21,2	24,3	22,4	19,4	22,1	23,8	23,2	22,6	21,7
Gävleborg	19,6	24,8	18,4	15,0	19,6	18,4	21,0	19,9	23,3	26,2	25,4	26,2	24,9	30,2	24,2	25,1	23,3
Västernorrland	15,8	20,6	15,8	17,5	15,7	15,4	15,6	19,4	21,2	28,1	28,7	25,0	27,4	30,5	28,3	27,1	22,7
Jämtland	14,0	21,4	15,7	18,7	15,5	18,2	18,3	22,1	24,2	25,8	29,6	28,2	23,3	24,2	27,5	27,0	25,7
Västerbotten	13,7	16,5	13,0	13,5	14,1	13,1	14,9	16,6	19,0	24,4	21,0	24,1	22,6	23,7	20,9	25,5	21,3
Norrboten	17,2	25,6	17,5	20,5	15,7	16,7	17,4	18,4	22,5	25,9	25,1	26,1	26,9	29,6	29,9	25,9	26,3
Riket	18,0	24,6	16,8	17,7	17,8	18,5	19,0	21,2	22,7	25,5	25,0	24,3	24,3	25,4	24,8	24,4	22,5

Tabell 8. Aborter efter graviditetslängd och kvinnans ålder 2009
Induced abortions among by duration of gestation and age 2009

Fullgångna graviditets- veckor	Antal aborter						Totalt
	Kvinnans ålder						
	-19	20-24	25-29	30-34	35-39	40-	
-5	664	1 106	928	756	592	373	4 432
6	1 449	2 288	1 894	1 492	1 263	665	9 074
7	1 778	2 377	1 828	1 534	1 227	547	9 309
8	1 270	1 750	1 176	936	823	392	6 356
9	573	652	493	383	327	151	2 581
10	452	519	304	288	237	104	1 907
11	297	388	241	200	145	77	1 350
12	127	137	94	87	69	30	547
13	90	91	63	63	67	18	393
14	78	80	52	59	50	23	342
15	57	74	42	47	49	22	291
16	42	37	29	41	39	21	209
17	46	50	50	36	36	21	239
18-	64	73	67	72	55	22	355
Totalt*	7 007	9 664	7 282	6 019	4 999	2 473	37 524

Fullgångna graviditets- veckor	Andel (%) aborter						Totalt
	Kvinnans ålder						
	-19	20-24	25-29	30-34	35-39	40-	
-5	9,5	11,5	12,8	12,6	11,9	15,1	11,9
6	20,7	23,8	26,1	24,9	25,4	27,0	24,3
7	25,4	24,7	25,2	25,6	24,6	22,2	24,9
8	18,2	18,2	16,2	15,6	16,5	15,9	17,0
9	8,2	6,8	6,8	6,4	6,6	6,1	6,9
10	6,5	5,4	4,2	4,8	4,8	4,2	5,1
11	4,3	4,0	3,3	3,3	2,9	3,1	3,6
12	1,8	1,4	1,3	1,5	1,4	1,2	1,5
13	1,3	0,9	0,9	1,1	1,3	0,7	1,1
14	1,1	0,8	0,7	1,0	1,0	0,9	0,9
15	0,8	0,8	0,6	0,8	1,0	0,9	0,8
16	0,6	0,4	0,4	0,7	0,8	0,9	0,6
17	0,7	0,5	0,7	0,6	0,7	0,9	0,6
18-	0,9	0,8	0,9	1,2	1,1	0,9	0,9
Totalt*	100	100	100	100	100	100	100

Not. 0,6 procent saknar information om åldern eller graviditetslängden och bortfallet är inkluderat i summorna

Tabell 9. Andel (%) aborter efter kvinnans tidigare aborter och förlösningar 2009

Proportion (%) of induced abortions by previous abortions and deliveries 2009

Antal tidigare förlösningar	Antal tidigare aborter					Totalt
	0	1	2	3	4 +	
Procent av alla aborter						
0	37,8	11,3	3,1	0,8	0,3	53,4
1	8,2	5,1	2,1	0,8	0,5	16,7
2	9,8	5,4	2,4	0,8	0,5	18,9
3	3,7	2,2	1,1	0,4	0,3	7,8
4 +	1,3	0,9	0,5	0,2	0,2	3,2
Total	60,8	25	9,2	3,1	1,8	100

Not. 2,3 procent saknar information om tidigare förlösningar eller tidigare aborter

Tabell 10. Aborter före utgången av 9:e och 12 graviditetsveckan efter metod och kvinnans ålder 2009

Induced abortions before the end of the 9th and 12th week of gestation by method of operation and age, 2009

Ålder	Före utgången av 9:e graviditetsveckan				Före utgången av 12:e graviditetsveckan			
	Metod		Metod		Metod		Metod	
	Vakumaspiration	Medicinsk abort ¹	Vakumaspiration	Medicinsk abort ¹	Vakumaspiration	Medicinsk abort ¹	Vakumaspiration	Medicinsk abort ¹
	Antal	Procent	Antal	Procent	Antal	Procent	Antal	Procent
-19	707	13,7	4 449	86,3	1 872	28,9	4 600	71,1
20-24	1 039	13,8	6 479	86,2	2 403	26,5	6 672	73,5
25-29	842	14,5	4 977	85,5	1 760	25,7	5 095	74,3
30-34	719	15,3	3 991	84,7	1 493	26,8	4 087	73,2
35-39	571	14,6	3 328	85,4	1 212	26,3	3 395	73,7
40-	316	16,0	1 658	84,0	615	26,7	1 691	73,3
Totalt	4 201	14,4	24 938	85,6	9 368	26,8	25 597	73,2

¹ Medicinering i första trimestern med antiprogesteron och prostaglandin ("abortpiller"), inkluderande ev., vakumaspiration vid behandlingsmisslyckande.

Not. 0,3 procent saknar information om kvinnas ålder eller abortmetod

Tabell 11. Andel (%) medicinska aborter före utgången av 9:e graviditetsveckan totalt och bland tonåringar efter landsting 2008 och 2009
Proportion (%) of pharmacological induced abortions before the end of the 9th week of gestation by county council 2008 and 2009

Landsting	Andel (%) medicinska aborter			
	Samtliga åldersgrupper		Tonåringar (-19 år)	
	2008	2009	2008	2009
Stockholm	75,8	79,7	75,7	79,1
Uppsala	83,9	82,0	81,3	80,0
Södermanland	92,0	93,6	91,8	93,5
Östergötland	92,2	93,6	95,3	91,9
Jönköping	94,1	96,3	97,3	97,6
Kronoberg	88,6	95,3	87,7	95,0
Kalmar	98,1	97,7	97,1	99,2
Gotland	91,5	92,9	90,2	94,7
Blekinge	90,0	93,5	89,2	96,1
Skåne	89,8	92,4	88,6	92,5
Halland	88,2	91,2	88,5	93,3
Västra Götaland	75,1	78,6	77,6	78,4
Värmland	61,2	68,7	63,0	76,2
Örebro	94,3	94,6	97,8	94,8
Västmanland	83,3	86,0	87,0	91,3
Dalarna	74,9	80,1	62,4	70,3
Gävleborg	94,4	91,7	94,6	94,2
Västernorrland	86,9	92,0	90,6	91,5
Jämtland	96,8	95,2	96,6	92,3
Västerbotten	93,9	96,0	93,7	98,1
Norrbottn	90,7	90,5	90,2	93,8
Riket	82,9	85,6	83,8	86,3

Not. 0,1 procent saknar information om abortmetod

Tabell 12. Aborter och levande födda barn efter kvinnan hemortslän 2009*Induced abortions and live births by county of residence 2009*

Län	Antal levande födda barn	Antal levande födda barn per 1 000 kvinnor 15–44 år	Antal aborter	Antal aborter per 1 000 kvinnor 15–44 år	Antal aborter per 100 kända graviditeter
Stockholms kommun	13 301	71,1	4 450	23,8	25,0
Stockholms län exkl. Stockholm	15 322	64,6	5 671	23,9	26,9
Uppsala	3 969	58,1	1 236	18,1	23,7
Södermanland	2 865	59,4	1 064	22,1	27,0
Östergötland	4 880	60,1	1 575	19,4	24,3
Jönköping	3 846	61,2	1 015	16,1	20,8
Kronoberg	2 064	61,2	540	16,0	20,7
Kalmar	2 263	55,9	663	16,4	22,6
Gotland	563	55,8	242	24,0	29,8
Blekinge	1 612	61,2	384	14,6	19,2
Malmö kommun	4 692	71,2	1 549	23,5	24,7
Skåne exkl. Malmö	10 646	60,1	3 290	18,6	23,5
Halland	3 329	61,4	946	17,4	22,1
Göteborgs kommun	7 545	66,0	2 464	21,6	24,5
Västra Götaland exkl. Göteborg	11 777	60,8	3 493	18,0	22,8
Värmland	2 748	57,1	1 076	22,4	28,0
Örebro	3 165	60,3	1 098	20,9	25,7
Västmanland	2 694	58,2	905	19,6	25,1
Dalarna	2 739	57,6	947	19,9	25,6
Gävleborg	2 796	57,9	1 021	21,1	26,7
Västernorrland	2 445	58,1	847	20,1	25,7
Jämtland	1 341	59,9	498	22,2	27,0
Västerbotten	2 965	59,6	867	17,4	22,6
Norrbottn	2 368	55,3	967	22,6	28,9
Okänt län eller ej folkbokförd i riket			716		
Riket	111 935	62,2	37 524	20,8	25,0

Tabell 13. Aborter och levande födda barn bland tonåringar (15–19 år) efter hemortslän 2009

Induced abortions and live births among teenagers (15–19 years of age) by county of residence 2009

Län	Antal levande födda barn	Antal levande födda barn per 1 000 kvinnor 15–19 år	Antal aborter	Antal aborter per 1 000 kvinnor 15–19 år	Antal aborter per 100 kända graviditeter
Stockholms kommun	101	4,7	593	27,8	85,4
Stockholms län exkl Stockholm	193	4,7	1 009	24,7	83,9
Uppsala	43	3,8	227	20	84,1
Södermanland	58	6,1	230	24,3	79,6
Östergötland	107	7,3	295	20,1	73,4
Jönköping	53	4,3	213	17,3	79,8
Kronoberg	38	6,2	98	15,9	72,1
Kalmar	40	4,9	150	18,2	78,9
Gotland	11	5,3	72	34,5	85,7
Blekinge	29	5,9	73	14,7	71,6
Malmö kommun	84	10,4	195	24,2	69,4
Skåne exkl Malmö	185	5,9	675	21,4	78,3
Halland	52	4,9	231	21,7	81,3
Göteborgs kommun	81	5,7	378	26,7	82,2
Västra Götaland exkl Göteborg	195	5,1	779	20,3	79,9
Värmland	54	5,8	193	20,7	77,8
Örebro	65	6,8	199	20,9	75,4
Västmanland	67	7,6	174	19,6	72,2
Dalarna	66	6,7	213	21,7	76,3
Gävleborg	81	8,4	225	23,3	73,1
Västernorrland	57	7,1	182	22,7	76,2
Jämtland	27	6,2	112	25,7	80,6
Västerbotten	51	5,7	191	21,3	78,9
Norrbottn	57	6,7	223	26,3	79,6
Okänt län eller ej folkbokförd i riket			77		
Riket	1 795	5,8	7 007	22,5	79,5

Tabell 14. Aborter per 1 000 kvinnor efter ålder och hemortslän 2009
Induced abortions per 1,000 women by age and county of residence 2009

Län	Per 1 000 kvinnor i respektive åldersgrupp					Totalt ³	
	-19 ¹	20-24	25-29	30-34	35-39		40- ²
Stockholms kommun	27,8	35,7	27,8	23,0	18,8	10,9	23,8
Stockholms län exkl. Stockholm	24,7	40,0	30,4	26,0	20,4	9,1	23,9
Uppsala	20,0	26,0	20,5	17,5	15,7	7,6	18,1
Södermanland	24,3	40,0	30,1	21,6	15,0	6,4	22,1
Östergötland	20,1	29,9	23,2	20,5	16,0	7,5	19,4
Jönköping	17,3	23,5	20,9	17,3	13,0	6,4	16,1
Kronoberg	15,9	22,9	21,4	17,6	14,4	5,1	16,0
Kalmar	18,2	26,1	21,5	16,7	11,7	6,0	16,4
Gotland	34,5	35,4	29,6	21,0	16,8	7,1	24,0
Blekinge	14,7	24,8	23,9	16,6	9,1	3,4	14,6
Malmö kommun	24,2	37,1	26,4	21,6	18,0	8,9	23,5
Skåne exkl. Malmö	21,4	31,0	23,6	17,8	14,0	6,3	18,6
Halland	21,7	27,9	22,5	16,6	12,9	6,0	17,4
Göteborgs kommun	26,7	33,9	24,0	18,8	14,7	8,9	21,6
Västra Götaland exkl. Göteborg	20,3	31,8	24,2	18,1	12,6	5,9	18,0
Värmland	20,7	38,0	27,2	24,4	18,5	8,7	22,4
Örebro	20,9	32,8	30,7	18,1	16,1	8,3	20,9
Västmanland	19,6	35,0	26,0	20,0	15,1	5,7	19,6
Dalarna	21,7	35,8	22,4	22,2	15,2	5,5	19,9
Gävleborg	23,3	32,4	30,4	23,1	14,6	7,6	21,1
Västernorrland	22,7	34,5	26,8	20,1	17,0	4,7	20,1
Jämtland	25,7	37,8	27,4	18,5	14,7	11,0	22,2
Västerbotten	21,3	24,7	18,4	19,0	12,8	6,6	17,4
Norrbottn	26,3	35,0	28,3	25,3	17,3	7,3	22,6
Riket	22,5	33,4	26,3	21,1	16,1	7,5	20,8

1 Per 1 000 kvinnor 15-19 år

2 Per 1 000 kvinnor 40-44 år

3 Per 1 000 kvinnor 15-44 år

Not. 0,1 procent saknar information om kvinnans ålder

Tabell 15. Aborter efter graviditetslängd och hemortslän 2009
Induced abortions by duration of gestation and county of residence 2009

Län	Fullgångna graviditetsveckor						Totalt
	-8 veckor		9–11 veckor		12- veckor		
	Antal	Procent	Antal	Procent	Antal	Procent	
Stockholms kommun	3 470	78,1	700	15,8	272	6,1	4 450
Stockholms län exkl Stockholm	4 411	78	921	16,3	325	5,7	5 671
Uppsala	962	78,1	208	16,9	61	5,0	1 236
Södermanland	886	83,7	121	11,4	51	4,8	1 064
Östergötland	1 249	79,9	202	12,9	112	7,2	1 575
Jönköping	830	82,2	116	11,5	64	6,3	1 015
Kronoberg	417	78,5	65	12,2	49	9,2	540
Kalmar	555	84,3	66	10,0	37	5,6	663
Gotland	193	79,8	39	16,1	10	4,1	242
Blekinge	292	76,0	76	19,8	16	4,2	384
Malmö kommun	1 111	71,8	326	21,1	110	7,1	1 549
Skåne exkl. Malmö	2 493	75,8	555	16,9	239	7,3	3 290
Halland	731	78,2	146	15,6	58	6,2	946
Göteborgs kommun	1 900	77,3	399	16,2	160	6,5	2 464
Västra Götaland exkl. Göteborg	2 698	77,7	545	15,7	230	6,6	3 493
Värmland	850	79,0	156	14,5	70	6,5	1 076
Örebro	885	81,0	144	13,2	63	5,8	1 098
Västmanland	709	78,8	143	15,9	48	5,3	905
Dalarna	724	76,5	171	18,1	51	5,4	947
Gävleborg	792	77,8	161	15,8	65	6,4	1 021
Västernorrland	654	77,8	132	15,7	55	6,5	847
Jämtland	391	78,5	65	13,1	42	8,4	498
Västerbotten	727	83,9	87	10,0	52	6,0	867
Norrbotten	755	78,3	153	15,9	56	5,8	967
Riket	29 247	77,6	5 870	15,6	2 399	6,4	37 524

Not. 0,3 procent saknar information om graviditetslängd och bortfallet är inkluderat i total summan per län.

Tabell 16. Andel (%) upprepade aborter efter hemortslän 2009
Proportion (%) repeated abortions by county of residence 2009

Län	Totala antalet aborter	Därav kvinnans			
		första abort	andra abort	tredje abort	fjärde abort eller fler
Stockholms kommun	4 450	58,5	26,7	10,0	4,8
Stockholms län exkl. Stockholm	5 671	58,4	25,6	10,7	5,3
Uppsala	1 236	65,0	22,6	8,4	3,9
Södermanland	1 064	56,3	29,4	9,8	4,5
Östergötland	1 575	57,5	27,0	8,8	6,7
Jönköping	1 015	65,0	25,6	5,7	3,6
Kronoberg	540	71,9	17,2	7,8	3,2
Kalmar	663	66,6	22,4	8,8	2,3
Gotland	242	70,3	19,1	8,1	2,5
Blekinge	384	66,8	22,3	9,2	1,8
Malmö kommun	1 549	53,6	27,8	11,7	6,9
Skåne exkl. Malmö	3 290	67,8	21,4	7,0	3,8
Halland	946	63,0	25,2	7,7	4,1
Göteborgs kommun	2 464	59,2	26,6	9,1	5,1
Västra Götaland exkl. Göteborg	3 493	60,9	25,7	9,1	4,3
Värmland	1 076	55,9	26,8	10,3	6,9
Örebro	1 098	57,9	25,5	9,2	7,4
Västmanland	905	56,1	27,0	10,3	6,6
Dalarna	947	62,9	23,1	7,0	7,0
Gävleborg	1 021	58,4	26,5	9,6	5,5
Västernorrland	847	59,9	23,3	9,9	6,9
Jämtland	498	64,3	24,4	8,7	2,6
Västerbotten	867	64,0	23,9	8,5	3,5
Norrbotten	967	64,8	21,0	9,8	4,4
Riket	37 524	60,7	25,1	9,3	4,9

Not. 2,0 procent saknar information om tidigare aborter

Tabell 17. Ansökningar om tillstånd till abort efter utgången av 18:e graviditetsveckan 2009

Abortions after the end of the 18th week of gestation, reasons for permission 2009

Huvudindikation/huvuddiagnos som åberopats	Förekomst av indikationer i ansökningarna ¹		Beviljade ansökningar	
	Antal	Procent ²	Antal	Procent
Sociala problem	203	46,7	164	80,8
Psykisk sjukdom eller -insufficiens	9	2,1	7	77,8
Kroppslig sjukdom	3	0,7	3	100,0
Fosterskador, missbildningar	220	50,6	218	99,1
Övrigt	0		0	
Summa förekomster	435			
Totalt antal ansökningar¹	435		392	90,1
Antal aborter 2009³	355			

1 Ibland förekommer två indikationer i samma ansökan

2 Procent av antalet ansökningar

3 Inga aborter på utländska kvinnor är inkluderade . Beslutsår och abortår kan skilja vid årsskifte

Tabell 18. Aborter efter kvinnans ålder och hemkommun 2009
Induced abortions by age and municipality 2009

Kommun/Län	Antal	Antal aborter per 1000 kvinnor			
		Kvinnans ålder			
		-19	20-29	30-	Totalt ³
Botkyrka	451	29,0	36,4	19,1	26,3
Danderyd	99	17,8	20,7	17,0	18,1
Ekerö	94	12,4	29,5	19,7	19,7
Haninge	401	28,8	36,2	18,3	25,4
Huddinge	511	27,3	37,5	18,4	25,4
Järfälla	320	24,7	37,4	18,9	25,1
Lidingö	149	17,4	28,9	14,8	19,0
Nacka	393	18,8	34,3	18,3	22,5
Norrälje	244	29,3	38,2	17,1	25,6
Nykvarn	36	31,9	38,4	11,4	20,0
Nynäshamn	142	27,0	51,1	22,0	30,2
Salem	77	30,4	49,4	14,2	24,8
Sigtuna	187	20,0	32,5	19,0	23,2
Sollentuna	258	15,8	33,1	17,2	20,9
Solna	318	27,2	26,7	15,3	20,8
Stockholm	4 450	27,8	31,1	18,0	23,8
Sundbyberg	238	31,5	35,5	21,2	27,6
Södertälje	415	27,9	34,0	16,2	24,0
Tyresö	231	36,3	49,4	15,7	27,2
Täby	207	12,4	26,9	16,4	18,0
Upplands Väsby	194	25,2	32,4	20,5	24,7
Upplands-Bro	114	20,5	38,8	19,0	24,7
Vallentuna	113	20,1	34,9	13,2	19,2
Vaxholm	33	25,5	24,4	11,9	16,7
Värmdö	184	30,9	36,5	20,0	25,2
Österåker	185	24,3	40,1	19,2	24,5
Stockholms län	10 122	25,8	33,2	18,0	23,9
Enköping	152	25,1	32,0	14,2	21,2
Håbo	72	36,5	30,6	9,1	18,8
Heby	33	8,0	18,1	16,5	15,0
Knivsta	62	28,0	36,7	14,2	21,4
Östhammar	62	19,3	22,1	14,8	17,7
Tierp	58	10,9	35,4	9,2	16,9
Uppsala	751	17,2	20,9	13,7	17,2
Älvkarleby	39	43,3	45,6	10,5	25,5
Uppsala län	1 236	20,0	23,5	13,4	18,1
Eskilstuna	459	28,3	38,5	14,9	25,0
Flen	23	17,6	12,9	3,9	9,3
Gnesta	28	15,3	23,9	12,0	15,5
Katrineholm	110	18,8	28,4	14,5	19,4
Nyköping	201	20,7	41,1	11,7	22,2
Oxelösund	39	30,8	31,9	15,7	23,1
Strängnäs	135	27,3	36,8	16,7	23,9
Trosa	41	26,9	29,2	14,4	20,5
Vingåker	24	23,1	20,9	11,7	16,5
Södermanlands län	1 064	24,3	35,3	13,7	22,1
Boxholm	16	29,4	19,8	13,6	18,9
Finspång	78	22,4	38,7	15,3	22,8
Kinda	30	40,2	16,9	10,5	18,9
Linköping	460	11,1	20,7	12,4	15,4
Mjölby	98	24,6	29,0	15,4	20,9
Motala	166	18,7	38,6	15,4	22,4
Norrköping	577	25,9	30,0	16,8	22,7
Söderköping	43	23,6	27,9	12,7	18,3
Vadstena	22	20,8	34,2	12,7	19,4
Valdemarsvik	17	14,2	22,3	11,4	14,6
Ydre	7	0,0	15,0	17,7	12,8
Åtvidaberg	32	27,5	31,3	7,7	17,3
Ödeshög	17	29,4	46,0	4,3	19,7

Tabell 18 forts.

Kommun/Län	Antal	Antal aborter per 1000 kvinnor			
		Kvinnans ålder			
		-19	20-29	30-	Totalt ³
Östergötlands län	1 575	20,1	26,8	14,3	19,4
Aneby	10	21,1	0,0	7,3	9,0
Eksjö	37	10,7	19,2	12,5	14,0
Gislaved	79	12,9	19,8	12,9	14,7
Gnosjö	24	21,2	15,8	9,5	13,6
Habo	30	22,5	26,7	7,0	14,8
Jönköping	462	19,8	23,9	12,7	18,0
Mullsjö	9	10,7	15,6	1,6	7,3
Nässjö	79	12,4	21,4	12,4	14,9
Sävsjö	24	7,2	21,4	10,9	13,0
Tranås	48	14,4	24,3	10,6	15,3
Vaggeryd	35	14,5	18,6	12,8	14,7
Vetlanda	62	19,6	21,5	7,8	14,0
Värnamo	106	19,8	22,4	14,5	17,8
Jönköpings län	1 015	17,3	22,3	11,8	16,1
Alvesta	51	11,8	28,5	10,4	15,8
Lessebo	20	20,2	22,7	8,6	14,8
Ljungby	63	5,1	23,2	11,0	13,2
Markaryd	29	12,2	33,6	12,4	18,4
Tingsryd	28	16,8	19,3	11,4	14,8
Uppvidinge	26	29,0	34,5	3,7	17,1
Växjö	282	20,2	20,5	13,0	17,0
Älmhult	40	11,7	15,3	15,2	14,6
Kronobergs län	540	15,9	22,2	11,9	16,0
Borgholm	28	17,9	17,3	19,5	18,6
Emmaboda	27	13,7	38,2	10,6	18,2
Hultsfred	38	21,1	30,6	9,1	17,5
Högsby	12	28,4	0,0	14,3	13,7
Kalmar	197	16,0	20,5	11,3	15,6
Mönsterås	43	27,0	29,3	12,5	20,1
Mörbylånga	31	19,5	15,2	10,6	13,7
Nybro	44	11,8	21,3	9,1	13,3
Oskarshamn	79	21,8	30,9	9,1	17,5
Torsås	12	11,5	13,8	8,8	10,7
Vimmerby	47	20,2	22,8	13,6	17,6
Västervik	98	16,2	32,7	9,1	17,0
Kalmar län	663	18,2	24,1	10,9	16,4
Gotlands län	242	34,5	32,9	14,1	24,0
Karlshamn	73	11,0	25,2	9,3	14,0
Karlskrona	156	15,5	20,6	9,2	13,8
Olofström	35	19,7	33,6	6,0	15,8
Ronneby	66	9,8	23,6	10,4	13,9
Sölvesborg	50	20,7	31,4	9,4	17,7
Blekinge län	384	14,7	24,3	9,2	14,6
Bjuv	62	30,3	43,2	9,3	22,4
Bromölla	45	20,0	31,5	15,7	20,8
Burlöv	79	31,4	38,4	15,5	25,0
Båstad	28	16,4	23,0	6,1	12,7
Eslöv	119	23,7	35,3	10,0	19,7
Helsingborg	567	22,2	31,5	16,2	22,1
Hässleholm	177	20,5	27,9	14,2	19,5
Höganäs	66	26,2	22,6	11,4	16,6
Hörby	59	28,0	26,8	17,5	22,2
Höör	33	16,7	11,7	10,5	12,0
Klippan	59	16,1	42,4	10,7	20,6
Kristianstad	278	16,0	30,0	12,2	18,6
Kävlinge	72	16,6	18,3	10,2	13,0

Tabell 18 forts.

Kommun/Län	Antal	Antal aborter per 1000 kvinnor			
		Kvinnans ålder			
		-19	20-29	30-	Totalt ³
Landskrona	194	38,7	37,4	11,7	24,9
Lomma	43	11,5	14,2	11,1	11,7
Lund	365	17,0	16,2	12,4	14,7
Malmö	1 549	24,2	31,2	16,8	23,5
Osby	40	22,2	26,0	13,4	18,6
Perstorp	31	27,6	40,2	14,5	24,8
Simrishamn	45	22,1	19,8	12,1	16,4
Sjöbo	66	30,0	31,1	12,3	20,7
Skurup	52	25,6	31,3	10,7	19,2
Staffanstorps	63	25,4	23,1	8,3	14,8
Svalöv	23	14,0	14,1	5,1	9,2
Svedala	56	22,8	22,0	9,2	14,5
Tomelilla	40	23,8	25,2	10,2	18,1
Trelleborg	131	18,8	31,8	9,0	17,0
Vellinge	97	18,7	33,6	11,3	16,7
Ystad	77	17,6	27,5	10,1	16,4
Åstorp	68	19,4	45,5	14,7	23,6
Ängelholm	124	16,3	26,9	12,6	17,5
Örkelljunga	32	21,9	32,1	11,1	19,4
Östra Göinge	52	25,7	37,1	13,2	22,2
Skåne län	4 837	22,0	28,8	13,4	19,9
Falkenberg	118	13,0	27,8	11,9	16,7
Halmstad	338	22,4	26,1	13,0	19,1
Hylte	37	28,0	35,6	8,9	20,6
Kungsbacka	188	22,3	20,9	7,9	13,7
Laholm	82	19,9	25,4	19,6	21,2
Varberg	181	25,7	24,9	11,0	17,9
Hallands län	946	21,7	25,5	11,4	17,4
Ale	93	27,2	24,5	11,5	17,7
Alingsås	104	16,6	27,2	7,4	15,0
Bengtsfors	23	18,5	31,3	5,2	15,3
Bollebygd	24	35,2	11,6	11,0	16,3
Borås	430	22,3	31,5	13,7	21,2
Dals-Ed	9	13,0	16,9	8,0	11,8
Essunga	11	5,0	23,8	8,6	12,0
Falköping	114	28,9	26,8	13,3	20,6
Färgelanda	19	29,0	36,7	3,7	17,8
Gråstorp	22	25,3	29,2	17,8	22,4
Gullspång	18	31,7	31,5	15,5	23,5
Göteborg	2 464	26,7	28,6	14,4	21,6
Götene	31	16,9	18,3	10,9	14,0
Herrljunga	27	15,8	37,5	6,2	17,1
Hjo	24	28,1	23,7	7,6	16,2
Härryda	107	20,5	24,4	11,9	16,2
Karlsborg	18	8,4	31,8	14,3	17,1
Kungälv	123	20,0	25,4	10,9	16,4
Lerum	110	18,0	27,5	9,5	15,0
Lidköping	130	15,3	28,4	14,7	18,8
Lilla Edet	52	22,9	41,3	13,0	22,8
Lysekil	30	22,3	26,9	3,3	13,3
Mariestad	84	20,0	38,3	12,0	20,9
Mark	104	17,7	26,4	12,5	17,3
Mellerud	31	24,1	28,0	16,5	21,3
Munkedal	35	22,2	35,9	12,0	21,0
Mölnadal	238	17,5	30,2	14,3	19,3
Orust	31	17,7	26,2	5,5	13,2
Partille	151	23,7	34,2	16,6	22,7
Skara	70	27,0	27,2	12,3	19,9
Skövde	192	18,8	27,3	13,2	19,0
Sotenäs	22	11,5	24,5	15,2	16,8
Stenungsund	78	19,9	29,0	11,2	17,2

Tabell 18 forts.

Kommun/Län	Antal	Antal aborter per 1000 kvinnor			
		Kvinnans ålder			
		-19	20-29	30-	Totalt ³
Strömstad	33	15,1	24,0	11,4	15,9
Svenljunga	18	7,5	23,4	5,7	10,6
Tanum	26	16,3	21,1	8,2	13,5
Tibro	31	15,4	31,0	10,7	17,2
Tidaholm	38	18,4	27,2	10,5	16,9
Tjörn	29	19,8	19,2	4,8	11,9
Tranemo	19	7,2	23,3	4,0	9,9
Trollhättan	206	26,9	27,6	11,5	19,3
Töreboda	28	8,4	39,8	10,6	18,1
Uddevalla	163	16,5	25,8	11,8	17,0
Ulricehamn	49	8,6	28,3	6,0	12,6
Vara	53	31,6	25,8	11,9	20,0
Vårgårda	35	28,6	22,0	10,1	17,0
Vänersborg	125	22,7	30,6	11,2	19,0
Åmål	36	25,6	22,5	12,3	17,8
Öckerö	29	13,5	19,3	11,8	13,8
Västra Götalands län	5 954	22,0	28,4	12,6	19,3
Arvika	88	25,6	25,0	14,1	19,6
Eda	25	18,8	32,7	10,2	18,5
Filipstad	50	37,8	56,4	15,1	31,6
Forshaga	39	24,0	24,4	15,1	19,2
Grums	39	30,8	40,3	15,2	25,2
Hagfors	34	28,2	18,6	15,6	19,1
Hammarö	43	8,8	30,0	14,2	16,2
Karlstad	400	21,4	30,6	18,2	23,4
Kil	54	17,7	63,4	12,0	26,3
Kristinehamn	96	17,1	34,1	19,4	23,9
Munkfors	12	32,1	33,6	10,0	20,9
Storfors	16	20,8	47,6	14,0	23,9
Sunne	42	9,9	29,1	17,5	18,8
Säffle	48	14,7	26,6	17,9	19,4
Torsby	51	20,2	46,0	18,9	27,0
Årjäng	38	18,1	45,0	12,8	22,9
Värmlands län	1 076	20,7	33,1	16,4	22,4
Askersund	26	13,0	25,6	9,8	14,7
Degerfors	35	29,2	46,6	9,5	22,6
Hallsberg	46	15,1	26,0	14,8	17,9
Hällefors	19	19,0	30,4	5,7	16,5
Karlskoga	101	19,0	38,0	11,2	20,1
Kumla	69	17,9	30,2	12,5	18,0
Laxå	10	20,6	10,1	8,6	11,7
Lekeberg	21	24,4	28,0	9,2	17,2
Lindesberg	72	14,1	34,4	12,5	18,7
Ljusnarsberg	15	17,8	44,8	10,2	20,3
Nora	47	36,9	30,4	21,2	26,9
Örebro	635	22,4	31,4	15,7	22,6
Örebro län	1 098	20,9	31,8	13,9	20,9
Arboga	42	13,4	34,9	12,9	19,0
Fagersta	57	19,6	50,1	17,4	27,7
Hallstahammar	54	28,7	27,9	13,5	21,0
Kungsör	20	21,9	25,2	8,0	14,9
Köping	98	14,0	37,3	17,5	22,7
Norberg	18	26,9	24,0	13,3	19,5
Sala	57	12,5	27,2	10,3	15,5
Skinnskatteberg	16	20,1	22,0	26,1	23,7
Surahammar	27	24,4	26,6	8,7	16,3
Västerås	498	19,7	28,6	12,0	18,6
Västmanlands län	905	19,6	30,7	13,0	19,6

Tabell 18 forts.

Kommun/Län	Antal	Antal aborter per 1000 kvinnor			
		Kvinnans ålder			
		-19	20-29	30-	Totalt ³
Avesta	80	21,5	30,7	17,1	21,8
Borlänge	179	18,9	30,6	12,5	19,6
Falun	191	21,2	25,8	12,6	18,4
Gagnef	21	10,8	29,3	5,7	12,7
Hedemora	49	17,7	28,0	16,0	19,8
Leksand	42	25,0	21,3	10,9	16,8
Ludvika	101	24,3	39,8	15,6	24,3
Malung	36	17,0	32,9	16,1	20,7
Mora	78	30,4	33,8	14,5	23,2
Orsa	26	7,8	35,3	20,9	22,2
Rättvik	31	13,9	32,3	16,0	19,7
Smedjebacken	24	24,2	30,2	3,4	14,6
Säter	36	39,0	15,0	14,8	20,0
Vansbro	20	17,4	23,5	15,3	17,9
Älvdalen	30	28,7	44,2	13,8	25,8
Dalarnas län	947	21,7	29,7	13,5	19,9
Bollnäs	89	27,8	22,1	17,0	20,7
Gävle	404	23,7	33,1	13,8	21,8
Hofors	37	19,8	41,1	16,0	23,4
Hudiksvall	130	24,6	31,3	13,5	20,8
Ljusdal	68	26,4	30,6	17,5	22,9
Nordanstig	36	23,9	32,8	18,8	23,4
Ockelbo	15	23,0	20,5	10,2	15,7
Ovanåker	17	16,8	10,9	5,5	9,5
Sandviken	139	22,9	37,4	13,8	22,0
Söderhamn	83	17,4	31,2	16,1	20,2
Gävleborgs län	1 021	23,3	31,5	14,4	21,1
Härnösand	80	19,7	25,9	14,9	19,3
Kramfors	63	27,5	26,2	18,8	22,5
Sollefteå	61	12,3	33,4	14,8	19,7
Sundsvall	393	26,4	33,3	14,1	21,9
Timrå	72	33,1	37,1	14,3	23,1
Ånge	33	29,3	34,5	10,8	20,8
Örnsköldsvik	142	15,6	26,3	8,7	15,1
Västernorrlands län	847	22,7	30,9	13,3	20,1
Berg	22	28,6	37,5	7,3	20,1
Bräcke	35	29,1	82,0	17,5	33,9
Härjedalen	30	31,0	17,1	14,9	19,1
Krokom	44	19,8	28,5	13,0	17,9
Ragunda	18	23,9	41,9	11,9	21,9
Strömsund	27	19,9	29,4	5,7	15,2
Åre	41	30,7	22,9	15,5	20,5
Östersund	276	24,5	33,4	16,5	23,7
Jämtlands län	498	25,7	33,1	14,4	22,2
Bjurholm	7	43,2	21,3	5,5	19,0
Dorotea	9	43,5	44,2	0,0	22,9
Lycksele	40	13,6	21,6	19,2	18,8
Malå	9	33,9	15,0	12,4	18,3
Nordmaling	23	19,8	32,4	13,8	20,2
Norsjö	9	12,7	28,4	6,4	13,9
Robertsfors	17	23,4	21,1	9,4	15,8
Skellefteå	185	17,0	20,5	10,8	14,9
Sorsele	4	10,9	9,5	10,0	10,0
Storuman	15	21,3	25,9	10,5	16,7
Umeå	492	26,1	21,9	13,8	19,0
Vilhelmina	26	15,3	30,6	22,9	23,4
Vindeln	8	10,5	12,4	6,9	9,2
Vännäs	19	16,4	16,2	8,9	12,4

Tabell 18 forts.

Kommun/Län	Antal	Antal aborter per 1000 kvinnor			
		Kvinnans ålder			
		-19	20–29	30-	Totalt ³
Åsele	3	9,8	19,8	0,0	7,5
Västerbottens län	867	21,3	21,8	12,5	17,4
Arjeplog	8	0,0	20,8	20,1	16,5
Arvidsjaur	23	29,6	28,6	16,5	22,4
Boden	110	26,8	37,8	14,9	23,6
Gällivare	91	32,5	51,7	18,5	31,0
Haparanda	30	17,4	34,3	12,1	19,7
Jokkmokk	20	27,2	27,0	21,8	24,4
Kalix	49	13,4	38,1	11,8	18,7
Kiruna	93	29,8	31,5	16,5	23,4
Luleå	330	28,3	29,7	17,1	23,2
Pajala	16	20,2	45,3	11,2	21,9
Piteå	127	26,1	22,4	11,0	17,3
Älvsbyn	26	19,0	27,9	14,2	18,9
Överkalix	13	27,6	48,6	12,7	25,7
Övertorneå	14	41,1	6,7	19,5	22,3
Norrbottnens län	967	26,3	32,0	15,6	22,6
Riket	37 524	22,5	29,9	14,6	20,8

Bilaga

Blankett för rapportering av legala aborter

Blankett för rapportering av legala aborter skickas in till Socialstyrelsen senast två veckor efter den kalendermånad som aborten utfördes. Blanketten finns att hämta på socialstyrelsens hemsida:

www.socialstyrelsen.se/Publicerat/Blanketter/ovrigt.htm