

Amning och föräldrars rökvanor

Barn födda 2007

SVERIGES OFFICIELLA STATISTIK
Statistik – Hälso- och Sjukvård
Amning och föräldrars rökvanor
Barn födda 2007

OFFICIAL STATISTICS OF SWEDEN
Statistics – Health and Medical Care
**Breast-feeding and smoking habits among parents of infants
born in 2007**

Information: Milla Bennis tfn 075-247 33 15
 Emma Nilsson tfn 075-247 34 90
 Karin Gottvall tfn 075-247 38 99

Tidigare publicering:

Officiell statistik om amning publicerades tidigare under titeln ”Amning av barn födda [år]”. Från och med publiceringsåret 2009 (avseende barn födda 2007) publiceras statistiken under föreliggande titel.

Statistik om föräldrars rökvanor publicerades tidigare under titeln ”Tobaksvanor bland gravida och spädbarnsföräldrar”. Denna publicering ingick inte i Sveriges officiella statistik. Från och med publiceringsåret 2009 (avseende barn födda 2007) publiceras statistiken under föreliggande titel.

Previous publication:

Official statistics about breast-feeding were previously published in reports entitled “Breast-feeding, children born [year]”. As from publication year 2009 (regarding infants born in 2007) the statistics are published under the present title.

Statistics about smoking habits among parents of infants were previously published in reports in Swedish only. This publication was not part of the Official Statistics of Sweden. As from publication year 2009 (regarding infants born in 2007) the statistics are published under the present title.

Denna rapport bygger på uppgifter från amningsstatistiken och statistiken om föräldrars rökvanor:

www.socialstyrelsen.se/uppfoljning/statistik/statistikefteramne/amning
www.socialstyrelsen.se/uppfoljning/statistik/statistikefteramne/tobaksvanorblandspadbarnsforaldrar

ISSN 1401-0224
ISBN 978-91-86301-61-3

Artikelnr 2009-11-15

Publicerad www.socialstyrelsen.se, 13 november 2009
Korrigerad 9 november 2009, diagram 2, sid. 16.

Förord

Denna publikation presenterar statistik över amning och föräldrars rökvanor avseende barn födda 2007. Statistiken redovisades tidigare i publikationerna ”Amning” samt ”Tobaksvanor bland gravida och spädbarnsföräldrar”. I publikationen presenteras statistik över föräldrars rökvanor under barnets första levnadsår. Uppgifter om gravida kvinnors tobaksvanor publiceras sedan 2009 i rapporten ”Graviditeter, förlossningar och nyfödda barn”.

Statistiken kan användas som bakgrund för att vid behov kunna vidta amningsstimulerande åtgärder och ligga till grund för tobakspreventivt arbete. Uppgifterna samlas även in för att ge allmän samhällsinformation.

Marianne Bergström från Stockholms läns landsting har samlat in och sammanställt statistiken från barnhälsovården i hela landet. Inom respektive län sammanställs materialet av en barnhälsovårdsöverläkare eller motsvarande. Ansvarig för statistiken vid Socialstyrelsen är *Milla Bennis* som tillsammans med *Emma Nilsson* sammanställt rapporten.

Stockholm i oktober 2009

Birgitta Stegmayr
Chef för Registerenheten
Socialstyrelsen

Innehåll

<i>Förord</i>	3
<i>Tabell- och diagramförteckning</i>	5
<i>Ordlista</i>	7
<i>Sammanfattning</i>	8
Amning	8
Föräldrars rökvanor	8
<i>Summary</i>	10
Breast-feeding	10
Recommendations	11
Smoking habits among parents of infants	11
1. AMNING	12
Utveckling	12
De senaste årens utveckling	12
Rekommendationer	13
Definitioner	13
Insamling	14
Tillförlitlighet och bortfall	15
Diagram	16
Tabeller	21
2. FÖRÄLDRARS RÖKVANOR	40
Utveckling	40
Hälsoeffekter	40
Definitioner	41
Insamling	41
Tillförlitlighet och bortfall	41
Diagram	42
Tabeller	44
<i>Referenser</i>	55
<i>Bilagor</i>	556

Tabell- och diagramförteckning

Amning

Diagram

- 1 Enbart och delvis ammade barn födda 1986–2007.
- 2 Enbart ammade barn födda 1964–2007.
- 3 Andel enbart respektive delvis ammade barn efter barnets ålder, barn födda 2007.
- 4 Andel ammade barn vid en veckas ålder per län, barn födda 2007.
- 5 Andel ammade barn vid två månaders ålder per län, barn födda 2007.
- 6 Andel ammade barn vid fyra månaders ålder per län, barn födda 2007.
- 7 Andel ammade barn vid sex månaders ålder per län, barn födda 2007.
- 8 Andel ammade barn vid nio månaders ålder per län, barn födda 2007.
- 9 Andel ammade barn vid ett års ålder per län, barn födda 2007.

Tabeller

- 1 Ammade barn vid en veckas ålder, barn födda 1986–2007.
- 2 Ammade barn vid två månaders ålder, barn födda 1986–2007.
- 3 Ammade barn vid fyra månaders ålder, barn födda 1986–2007.
- 4 Ammade barn vid sex månaders ålder, barn födda 1986–2007.
- 5 Ammade barn vid nio månaders ålder, barn födda 2002–2007.
- 6 Ammade barn vid ett års ålder, barn födda 2002–2007.
- 7 Enbart eller delvis ammade barn per län, barn födda 2007.
- 8 Ammade barn vid en veckas ålder per län, barn födda 2007.
- 9 Ammade barn vid två månaders ålder per län, barn födda 2007.
- 10 Ammade barn vid fyra månaders ålder per län, barn födda 2007.
- 11 Ammade barn vid sex månaders ålder per län, barn födda 2007.
- 12 Ammade barn vid nio månaders ålder per län, barn födda 2007.
- 13 Ammade barn vid ett års ålder per län, barn födda 2007.

Breast-feeding

Diagrams

- 1 Exclusively and partially breast-fed infants born 1986–2007.
- 2 Exclusively breast-fed infants born 1964–2007.
- 3 Exclusively and partially breast-fed infants by age. Infants born 2007.
- 4 Breast-feeding rate at the age of one week. Infants born 2007. By county.
- 5 Breast-feeding rate at the age of two months. Infants born 2007. By county.
- 6 Breast-feeding rate at the age of four months. Infants born 2007. By county.
- 7 Breast-feeding rate at the age of six months. Infants born 2007. By county.
- 8 Breast-feeding rate at the age of nine months. Infants born 2007. By county.
- 9 Breast-feeding rate at the age of one year. Infants born 2007. By county.

Tables

- 1 Breast-fed at the age of one week. Infants born 1986–2007.
- 2 Breast-fed at the age of two months. Infants born 1986–2007.
- 3 Breast-fed at the age of four months. Infants born 1986–2007.
- 4 Breast-fed at the age of six months. Infants born 1986–2007.
- 5 Breast-fed at the age of nine months. Infants born 2002–2007.
- 6 Breast-fed at the age of one year. Infants born 2002–2007.
- 7 Exclusively or partially breast-fed infants born 2007. By county.
- 8 Breast-fed at the age of one week. Infants born 2007. By county.
- 9 Breast-fed at the age of two months. Infants born 2007. By county.
- 10 Breast-fed at the age of four months. Infants born 2007. By county.
- 11 Breast-fed at the age of six months. Infants born 2007. By county.
- 12 Breast-fed at the age of nine months. Infants born 2007. By county.
- 13 Breast-fed at the age of one year. Infants born 2007. By county.

14 Enbart eller delvis ammade barn per kommun, barn födda 2007.

14 Exclusively or partially breast-fed infants born 2007. By municipality.

Föräldrars rökvanor

Diagram

- 10 Andel rökande föräldrar, barn födda 1999–2007.
- 11 Andel rökande mammor per län, barn födda 2007.
- 12 Andel rökande pappor per län, barn födda 2007.

Tabeller

- 15 Rökvanor bland föräldrar till barn i 0–4 veckors ålder samt rökare i familjen, barn födda 1999–2007.
- 16 Rökvanor bland föräldrar till barn i 8 månaders ålder samt rökare i familjen, barn födda 1999–2007.
- 17 Rökvanor bland föräldrar till barn i 0–4 veckors ålder samt rökare i familjen per län, barn födda 2007.
- 18 Rökvanor bland föräldrar till barn i 8 månaders ålder samt rökare i familjen per län, barn födda 2007.
- 19 Rökvanor bland föräldrar samt rökare i familjen efter kommun, barn födda 2007.

Smoking habits among parents

Diagrams

- 10 Smoking rate among parents. Infants born 1999–2007.
- 11 Smoking rate among mothers. Infants born 2007. By county.
- 12 Smoking rate among fathers. Infants born 2007. By county.

Tables

- 15 Smoking habits among parents of infants at the age of 0–4 weeks. Infants born 1999–2007.
- 16 Smoking habits among parents of infants at the age of 8 months. Infants born 1999–2007.
- 17 Smoking habits among parents of infants at the age of 0–4 weeks. Infants born 2007. By county
- 18 Smoking habits among parents of infants at the age of 8 months. Infants born 2007. By county.
- 19 Smoking habits among parents of infants born 2007. By municipality.

Ordlista

List of terms

1 vecka	1 week
1 veckas ålder	the age of 1 week
2 mån/månader	2 months
2 månaders ålder	the age of 2 months
antal	number
delvis	partially
delvis ammade	partially breast-fed
diagram	diagram
ej ammade	not breast-fed
ej bedömbara	drop-out
enbart	exclusively
enbart ammade	exclusively breast-fed
far röker	smoking father
födelseår	year of birth
hela riket	the whole country
kommun	municipality
län	county
mamma röker	smoking mother
månader	months
procent	per cent
rökare i familjen	smoking family member
röker	smoke
summa	total
tabell	table
uppgift saknas	missing
veckor	weeks

Sammanfattning

Denna rapport är uppdelad i två olika områden; amning och föräldrars rökvanor. Den första delen av rapporten presenterar statistik över amning av barn under det första levnadsåret och den andra delen presenterar statistik över föräldrarnas rökvanor.

Amning

Samtidigt som sjukhusförlossningar blev allt vanligare i Sverige sedan mitten av 1930-talet sjönk amningsfrekvensen. Under perioden 1950 till 1970 minskade andelen enbart ammade barn vid två månaders ålder från 75 procent till 35 procent och vid sex månaders ålder från 40 procent till under 10 procent. I början av 1970-talet inträffade en stark attitydförändring i samhället som på bred front förde fram amningens sociala och medicinska värde. Resultatet blev en kraftig uppgång av amningsfrekvensen fram till mitten av 1980-talet. Efter en kort nedgångsperiod steg amningsfrekvensen åter i början av 1990-talet. Denna ökning sammanföll till stor del med en förnyad aktualisering av amningsstödjande åtgärder (Baby Friendly Hospitals Initiative, BFHI), som startades på initiativ av UNICEF. Dessa åtgärder har drivits framgångsrikt i Sverige, till att börja med på förlossningssjukhusen men sedermera också inom mödra- och barnhälsovården.

I ett internationellt perspektiv är amningsfrekvensen i Sverige hög. Drygt 97 procent av barnen som föddes 2007 ammadades vid en veckas ålder, och vid två månaders ålder ammadades över 89 procent helt eller delvis. Vid 6 månaders ålder ammadades nästan 68 procent. Vid 9 månaders ålder ammadades över 37 procent helt eller delvis, och motsvarande andel vid 12 månaders ålder var nästan 18 procent.

Den till synes minskade andelen kvinnor från 2003 till 2004, som enbart ammade, kan till stor del förklaras av anpassningen till WHO:s amningsdefinition. Det innebär att barn som får smakportioner inte räknas som enbart ammade.

Det finns regionala skillnader. Andelen barn som ammadades enbart eller delvis vid två månaders ålder var nästan 93 procent i Stockholms län och knappt 87 procent i Jönköpings län. Vid sex månaders ålder ammadades nästan 77 procent av barnen på Gotland enbart eller delvis medan knappt 62 procent av motsvarande kategori barn i Västmanlands län ammadades. På Gotland ammadades nästan 24 procent av barnen enbart eller delvis vid ett års ålder medan knappt 12 procent ammadades enbart eller delvis i Hallands län.

Föräldrars rökvanor

Över 13 procent av barnen födda 2007 hade en familjemedlem som rökte under barnets första levnads månad. Bland mammorna rökte 5,5 procent, vilket är en minskning med 3,5 procentenheter sedan år 2000. Över 11 pro-

cent av papporna rökte under barnets första månad. Det är en minskning med tre procentenheter sedan år 2000. Av föräldrar till barn som var 8 månader rökte 7 procent av mammorna och 11 procent av papporna. Nästan 14 procent av barnen hade minst en rökare i familjen vid denna ålder.

De regionala skillnaderna är stora. Värmlands län utmärker sig med den högsta andelen 8,9 procent rökande mammor under barnets första levnads-månad. Den lägsta andelen rökande föräldrar finns i Jämtlands län; 2,6 procent av mammorna respektive 5,6 procent av papporna.

Summary

Breast-feeding

Since the mid-1930s most babies in Sweden have been born in hospitals. This change from previous practice meant that the frequency of breastfeeding began to decline. One important reason for this was the routines in Swedish maternity wards, which did not give the mothers enough support for breastfeeding. This led to a lack of knowledge and a low interest in breastfeeding. At the same time the manufacturers of baby food and bottles began to market their products, which also contributed to a decline in the frequency of breastfeeding (Brandell & Sjögren).

The decline continued until the early 1970s, when there was a marked change of attitude in society, which began on a broad front to proclaim the social and medical value of breastfeeding. The result was a sharp increase in the frequency of breastfeeding until the mid-1980s. Over the next few years stagnation and even a slight decrease seem to have taken place. The period of decline was short, however, and since the early 1990s the frequency of breastfeeding has again risen. This increase coincided to a large extent with a renewed focus on measures to support breastfeeding (Baby Friendly Hospitals Initiative, BFHI), which was started on the initiative of UNICEF. These steps have been successfully taken in Sweden, starting at maternity hospitals but later also in perinatal and child care.

By international standards the frequency of breastfeeding in Sweden is high. Almost all (97%) infant born in 2007 were being breastfed at the age of one week, and 89 per cent exclusively or partially at the age of two months. At six months, 68 per cent were being breastfed. At nine months, 37 per cent were being exclusively or partially breastfed, and the corresponding proportion at twelve months was 18 per cent. The frequency of exclusive breastfeeding appears to decrease radically between 2003 and 2004. However most of the decrease can be explained by adjustments to the WHO definition.

There are some regional differences. The proportion of infants being exclusively or partially breastfed at two months was almost 93 per cent in the County of Stockholm and just below 87 per cent in Jönköping. At the age of six months, almost 77 per cent of infants on the island of Gotland were being fed exclusively or partially from the breast whereas the corresponding figure in Västmanland was almost 62 per cent. On the island of Gotland 24 per cent of infants were being partially or exclusively breastfed at one year whereas just above 12 per cent were being partially or exclusively breastfed in Halland.

Recommendations

The World Health Organization (WHO) and the World Health Assembly (WHA) recommend the member countries to promote exclusive breastfeeding for six months of life followed by continued breastfeeding with supplementary food for another 18 months or longer. The Swedish National Food Administration, together with the Swedish Pediatric Committee on Nutrition and in consultation with the National Board of Health and Welfare and the Ministry of Health and Social Affairs, have expressed the following view: "For the first period breast milk is the best nutrition for the child. Most infants manage excellently on breast milk exclusively for the first six months of their lives. From around six months breastfeeding ought for nutritional reasons to be supplemented with other food, but it is advantageous for breast milk to constitute a part of the diet throughout the first year of life or longer" (Läkartidningen, Issue no. 3, 2004, Volume 101).

The nutritional needs of full-term babies, with the exception of Vitamin D, are normally satisfied for the first six months of life by breast milk alone. In contrast to breast-milk substitute, breast milk gives better protection against infection and contains a number of bioactive substances that may be important to the child's growth (Report from the National Board of Health and Welfare 1999:14). After six months, however, breast milk cannot alone meet the child's full need for energy and other nutrients, particularly iron. At this age the child is also at a stage of development where it is ready for different food and is often curious about new tastes.

Smoking habits among parents of infants

More than 13 per cent of the infants born in 2007 were living with at least one parent or other family member who smoked during the infant's first month of life. Close to 6 per cent of mothers were smokers, signifying a drop by 3 percentage points since 1999. More than 11 per cent of fathers smoked during the infant's first month, a decrease by more than 2 percentage points since 1999. Among parents of infants at the age of eight months, 7 per cent of the mothers and 11 per cent of the fathers were smokers. At this age, close to 14 per cent of the infants have at least one smoking parent.

There are considerable regional differences. The county of Värmland stand out as having the highest rate 8.9 per cent of smoking mothers during the infant's first month of life. Relatively few parents were smokers in the county of Jämtland; 2.6 per cent of mothers respectively 5.6 per cent of fathers.

1. Amning

Utveckling

Sedan mitten av 1930-talet sker de flesta förlossningarna i Sverige på sjukhus. Denna förändring från tidigare år innebar att amningsfrekvensen började sjunka. En viktig orsak till detta var rutinerna på svenska BB, vilka inte gav mödrarna tillräckligt med stöd för att amma. Detta ledde till bristande kunskap och ett lågt intresse för amning. Samtidigt började barnmats- och nappflaskeföretagen marknadsföra sina produkter, vilket också bidrog till att amningsfrekvensen sjönk (Brandell & Sjögren). Under perioden 1950 till 1970 sjönk andelen enbart ammade barn vid två månaders ålder från 75 procent till 35 procent och vid sex månaders ålder från 40 procent till under 10 procent.

Nedgången fortgick ända fram till 1973 då knappt 31 procent av barnen vid två månaders ålder enbart amrades. I början av 1970-talet inträffade en stark attitydförändring i samhället som på bred front förde fram amningens sociala och medicinska värde. Resultatet blev en kraftig uppgång av amningsfrekvensen. I och med ett beslut från 1975 att årsrapporter från mödra- och barnhälsovården inte längre behövde lämnas till Socialstyrelsen finns inga heltäckande uppgifter på hur amningsfrekvensen utvecklades under påföljande tioårsperiod. När amningsrapporteringen återinfördes i mitten av 1980-talet hade dock nivån etablerats på en betydligt högre nivå än någon statistik tidigare visat då nästan 70 procent av barnen enbart amrades vid två månaders ålder. Åren därefter tycks en stagnation, och till och med en viss minskning, ha skett. Nedgångsperioden blev dock kort och från början av 1990-talet har amningsfrekvensen åter stigit.

Denna uppgång sammanfaller med en förnyad aktualisering av amningsstödande åtgärder som initierats av UNICEF (Baby Friendly Hospitals Initiative (BFHI) – den svenska benämningen är Amningsvänliga sjukhus). Dessa åtgärder har i Sverige fått stor genomslagskraft, till att börja med inom förlossnings- och BB-vården, men sedermera också inom primärvården. Över 80 procent av barnen amrades enbart vid två månaders ålder under 1990-talet.

De senaste årens utveckling

Sedan början av 2000-talet har amningsfrekvensen legat relativt stabilt. Av barn födda 2007 ammandes drygt 97 procent enbart eller delvis vid en veckas ålder och 86 procent av barnen amrades enbart. Vid två månaders ålder amrades fortfarande över 89 procent enbart eller delvis. Nedgången av enbart ammade barn vid fyra och sex månaders ålder 2004 beror på den definitionsändring som innebär att barn som får smakportioner inte längre definieras som enbart ammade. Till följd av detta har även frekvensen av delvis amning av barn vid fyra och sex månaders ålder ökat. Av barn födda 2007

ammades nästan 68 procent helt eller delvis vid sex månaders ålder. I ett internationellt perspektiv är amningsfrekvensen i Sverige hög.

Sedan 2002 redovisas även statistik över amning vid nio och tolv månaders ålder. Över 37 procent av barn födda 2007 ammade enbart eller delvis vid nio månaders ålder och motsvarande andel var nästan 18 procent vid ett års ålder.

Det finns regionala skillnader. Andelen barn som ammade enbart eller delvis vid två månaders ålder var nästan 93 procent i Stockholms län och knappt 87 procent i Jönköpings län. Vid sex månaders ålder ammade nästan 77 procent av barnen i Gotlands län enbart eller delvis medan knappt 62 procent av motsvarande kategori barn i Västmanlands län ammade enbart eller delvis. På Gotland ammade nästan 24 procent av barnen enbart eller delvis vid ett års ålder medan knappt 12 procent ammade enbart eller delvis i Hallands län.

Rekommendationer

Världshälsoorganisationen (WHO) och Världshälsoförsamlingen (WHA) rekommenderar medlemsländerna att främja enbart amning i sex månader och därefter fortsatt amning med tilläggskost i två år eller längre. Livsmedelsverket har tillsammans med Expertgruppen för pediatrik nutrition och i samråd med Socialstyrelsen och Socialdepartementet gjort följande ställningstagande: ”Den första tiden är bröstmjölken barnets bästa näring. De flesta barn klarar sig utmärkt på enbart bröstmjolk de första sex månaderna av sitt liv. Från ungefär sex månader bör amningen av näringsmässiga skäl kompletteras med annan föda, men det är fördelaktigt om bröstmjölken utgör en del av kosten under hela första levnadsåret eller längre (Läkartidningen, Nr 3, 2004, Volym 101).

Näringsbehovet hos fullgångna barn tillgodoses i normalfallet av enbart bröstmjolk de första sex månaderna med undantag av vitamin D. Till skillnad från modersmjölksersättning ger bröstmjölken bättre skydd mot infektioner och innehåller en rad bioaktiva substanser som kan ha betydelse för barnets tillväxt (SoS-rapport 1999:14). Efter sex månader kan dock inte bröstmjölken som enda föda tillgodose barnets hela behov av energi och olika näringsämnen, bland annat när det gäller järn. Vid denna ålder är också barnet utvecklingsmässigt redo för annan mat och brukar visa en nyfikenhet för nya smaker.

Definitioner

I den svenska amningsstatistiken har det övervägande intresset varit att se hur många barn som ammas och hur länge barnet ammas. Avsikten har också varit att se när bröstmjölksersättning eller välling introduceras. Genom att registrera såväl ”ammar enbart” som ”ammar delvis” får man en uppfattning om båda dessa förhållanden.

WHO/UNICEF har enats om en gemensam handlingsplan, ”Tio steg för lyckad amning”, som man inom mödrahälsovård, förlossning/BB och barnhälsovård arbetar efter. För barn födda från och med 2004 har Sverige an-

passat sig till WHO:s definition där till exempel kategorin ”enbart amning” innebär att barnet endast får bröstmjolk (och D-vitamin samt eventuella läkemedel) – inget annat. Dessutom är avsikten att rapporteringsperioderna ska utsträckas till tolv månaders ålder.

Socialstyrelsen har fastställt följande definitioner, vilka används i den statistiska redovisningen. Uppgifterna avser andelen barn som ammas vid en veckas ålder samt vid två, fyra, sex, nio och tolv månaders ålder.

Enbart ammade	Barn som har fått enbart bröstmjolk samt vitaminer eller läkemedel (t.ex. D-vitamin).
Delvis ammade	Barn som förutom bröstmjolk även har fått bröstmjölkersättning, välling eller annan kost.
Ej ammade	Barn som inte har fått bröstmjolk överhuvudtaget.
Uppgift saknas	Journaler där man ej kan bedöma huruvida barnet ammas eller ej

Före födelseår 2004 definierades barn som förutom bröstmjolk fick smakportioner som enbart ammade. Eftersom de flesta föräldrar börjar ge smakportioner senast vid fyra till sex månaders ålder så har andelen ”enbart ammade” barn gått ner. På grund av förändringen i definitionen så går statistiken över enbart och delvis ammade barn vid fyra och sex månaders ålder fr.o.m. 2004 inte att jämföra med tidigare år.

Insamling

Det är betydelsefullt att utvecklingen när det gäller amningsbenägenhet kan följas såväl regionalt som nationellt. Socialstyrelsen har därför, efter samråd med Sveriges Kommuner och Landsting, rekommenderat att landstingen sammanställer amningsuppgifter från barnhälsovården i form av en regional amningsstatistik. Efter att statistiken har vidarebefordrats till Socialstyrelsen gör Socialstyrelsen en nationell sammanställning.

Informationen hämtas in fortlöpande vid moderns ordinarie besök hos barnavårdscentralen, då hon tillfrågas vilken mat hon ger barnet. Uppgifterna förs in i barnhälsovårdsjournalen, som följer barnet även vid en eventuell flytt inom landet. I vissa fall (t.ex. vid tidigare utlandsvistelse) tillfrågas mamman i efterhand bland annat om amning. Detta sker vid ordinarie besök när barnet är tio till tolv månader. Efter kalenderårets utgång görs en sammanställning av journaluppgifter rörande amning på en särskild blankett. Journaluppgifterna avser barn födda föregående år. En sammanställning av barn födda 2007 gjordes i början av 2009 (föreliggande redovisning), dessa barn har därmed kunnat följas under hela 2008. Blanketten sänds till den ansvariga för barnhälsovården i landstinget, dvs. normalt barnhälsovårdsöverläkaren, som efter sammanställning för landstinget vidarebefordrar uppgifterna till Socialstyrelsen.

Tillförlitlighet och bortfall

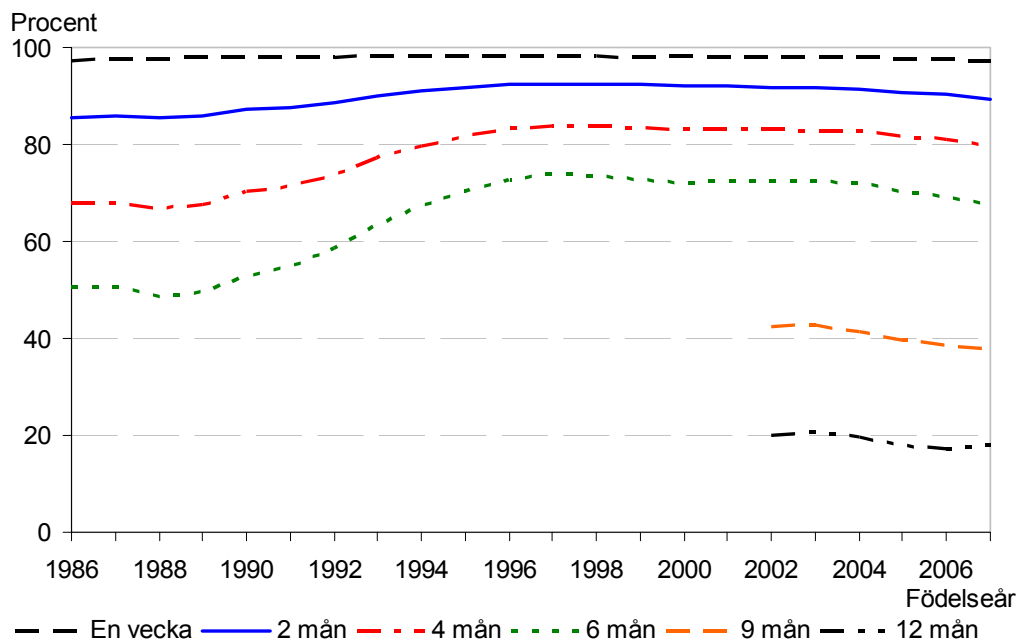
Först i slutet av 1960-talet nådde anslutningen till mödra- och barnhälsovården nära 100 procent. Mödrar som hade kontakt med barnvårdscentralerna var de mest motiverade och utgjorde således länge en selekterad grupp, och det är möjligt att deras benägenhet att amma var större än andras. Därför kan amningsuppgifterna anses vara förhållandevis representativa för den verkliga amningsfrekvensen i riket sedan slutet av 1960-talet.

Genom annan statistikinsamling som sker vid landets barnhälsovårdsenheter vet vi idag att barnvårdscentralerna når cirka 99 procent av alla barn under det första levnadsåret. Kontakten sker i samband med hälsoundersökningar, rådgivning (gällande amning, sömn, föräldraskap osv.) och vaccinationer m.m.

Vid uppföljning och rapportering i denna storleksklass (cirka 100 000 barn per år) kan man inte utesluta att några journaluppgifter saknas vid den årliga sammanställningen. Ett mindre antal journaluppgifter är dessutom svåra att tolka. Det finns flera orsaker till bortfall eller att journaler inte är bedömbara. Förutom brister i journalföring, finns ca 1 000 adoptivbarn där amningsuppgifter saknas. För invandrande barn som skrivits in i svensk barnhälsovård efter ett års ålder har man som regel inte tagit upp någon detaljerad amningsanamnes i efterhand. Övergången till datoriserade journal-system har också medfört problem. Bortfallet ligger utanför samtliga beräkningar i denna publikation, och för helhetsbedömningen av amningsintensiteten bedöms bortfallet inte ha någon betydelse. De kommuner där bortfallet är mer än 30 procent har markerats med en asterisk * (tabell 13).

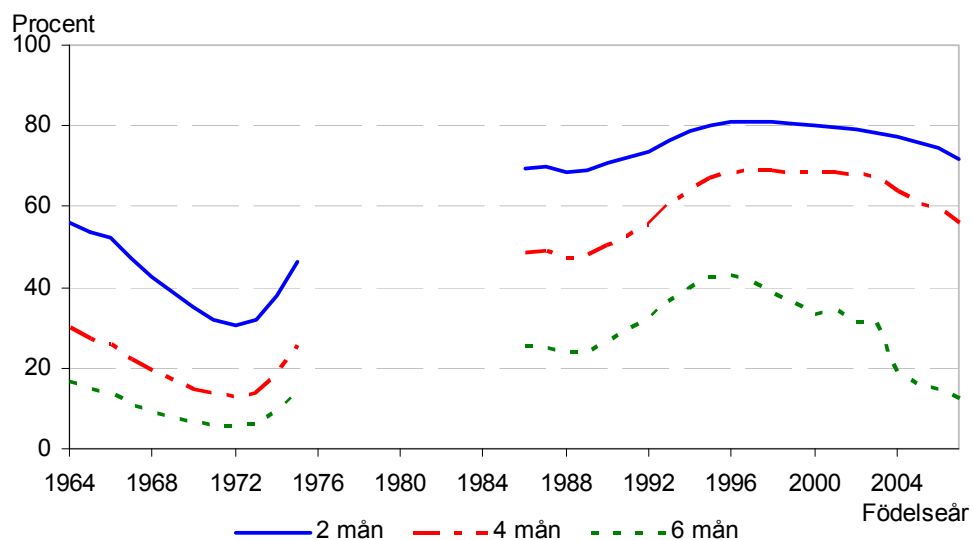
Diagram

Diagram 1 Enbart och delvis ammade barn födda 1986–2007.



Not: Insamling av data för amning vid 9 och 12 månader ålder startade 2002.

Diagram 2 Enbart ammade barn födda 1964–2007.



Not: För barn födda från år 2004 har Sverige anpassat sig till WHO:s amningsdefinition som innebär att smakportioner exkluderats från enbart amning.

Diagram 3 Andel enbart respektive delvis ammade barn efter barnets ålder, barn födda 2007.

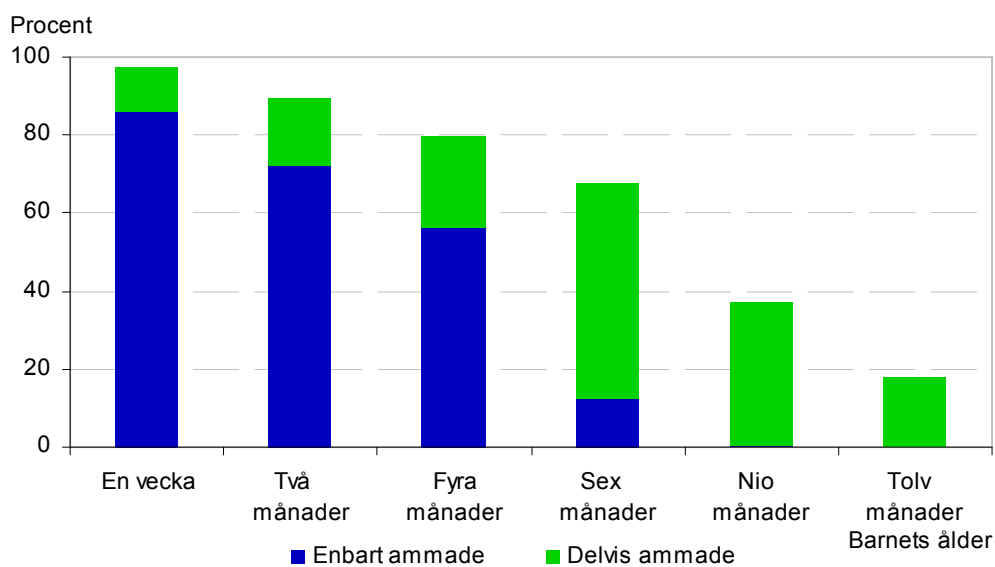


Diagram 4 Andel ammade barn vid en veckas ålder per län, barn födda 2007

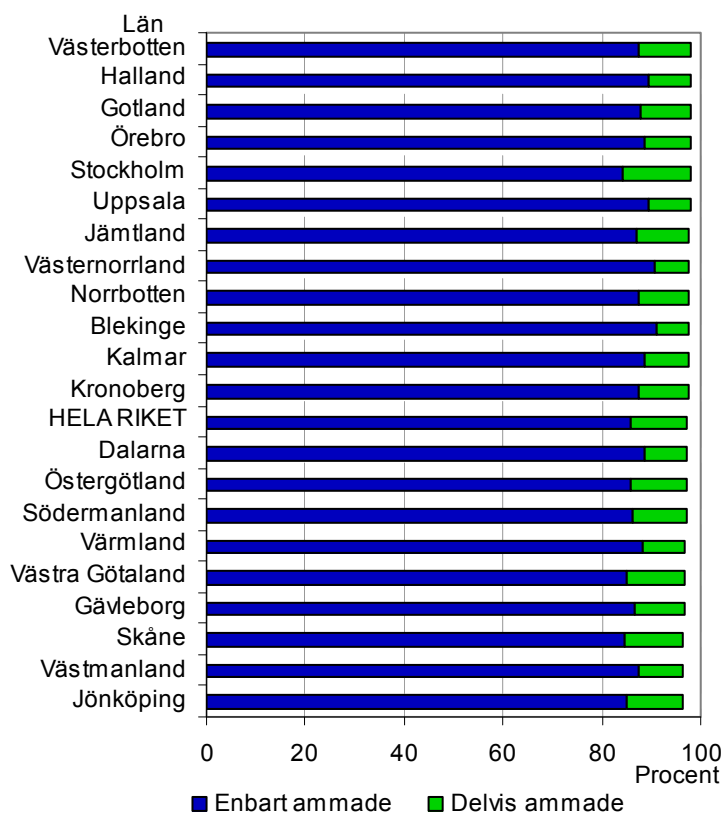


Diagram 5 Andel ammade barn vid två månaders ålder per län, barn födda 2007

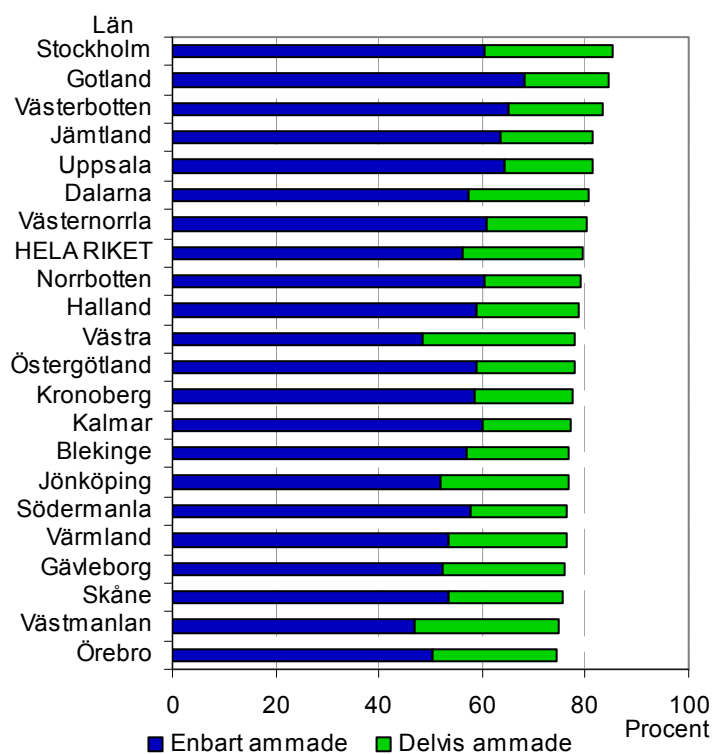


Diagram 6 Andel ammade barn vid fyra månaders ålder per län, barn födda 2007

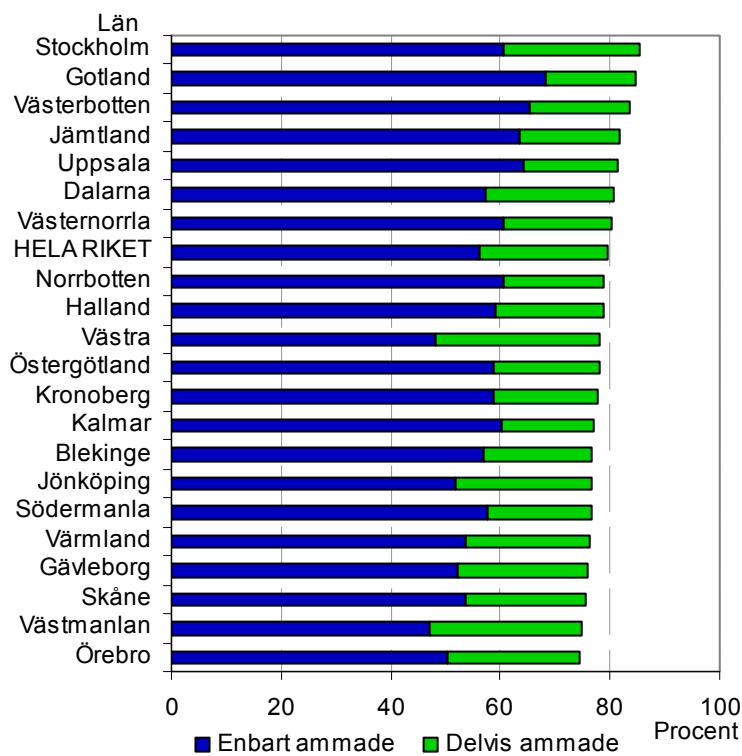


Diagram 7 Andel ammade barn vid sex månaders ålder per län, barn födda 2007

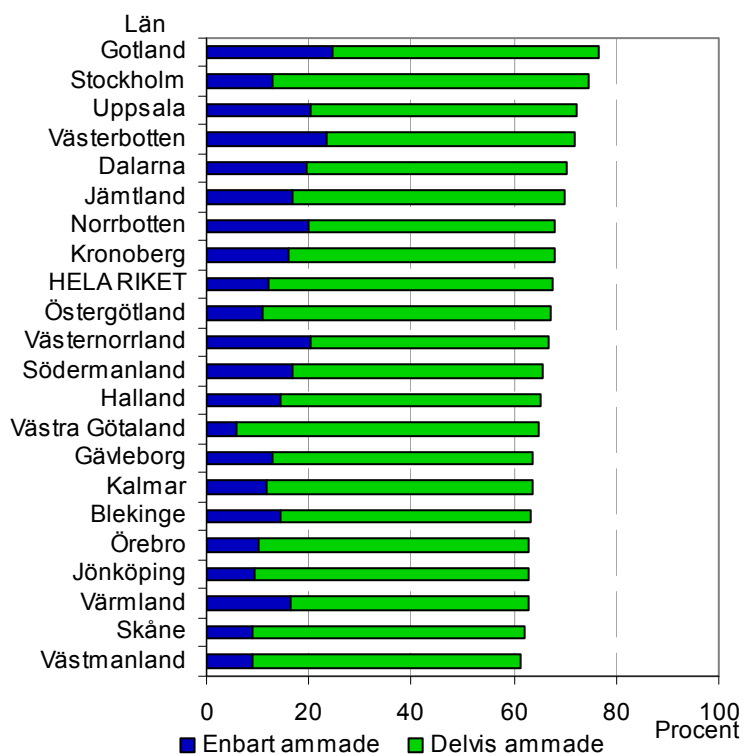


Diagram 8 Andel ammade barn vid nio månaders ålder per län, barn födda 2007

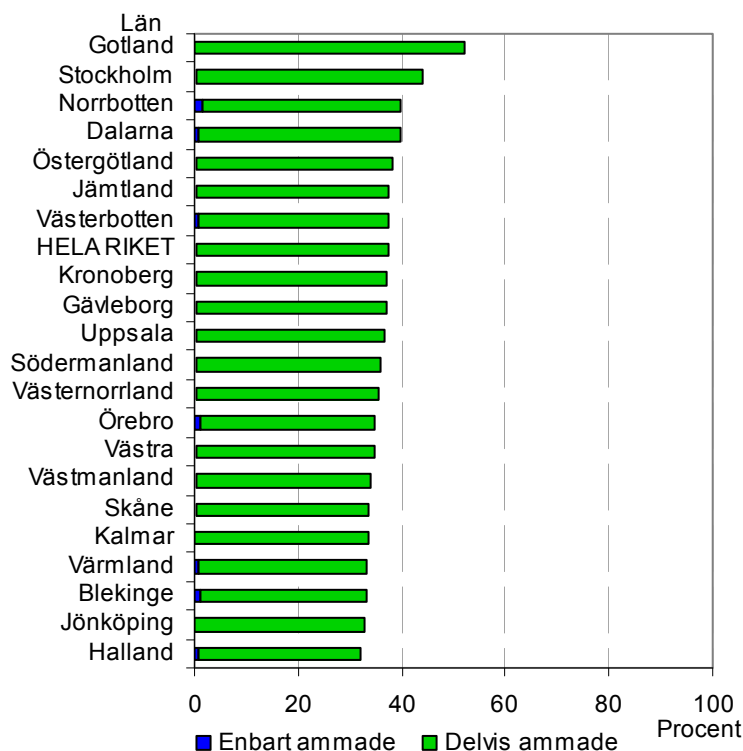
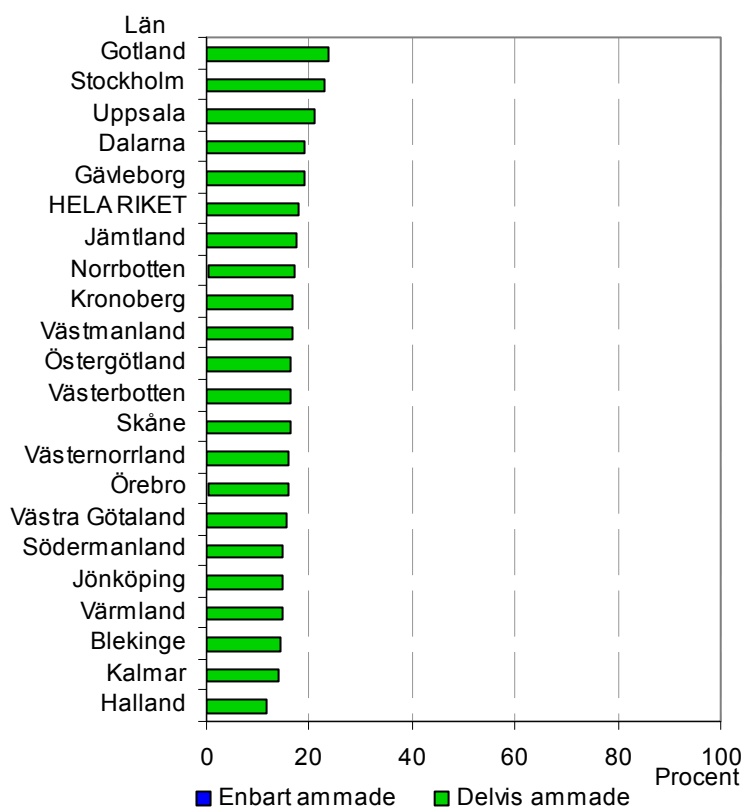


Diagram 9 Andel ammade barn vid ett års ålder per län, barn födda 2007.



Tabeller

Tabell 1 Ammade barn vid en veckas ålder, barn födda 1986–2007.

År	Enbart ammade		Delvis ammade		Ej ammade		Summa Antal	Uppgift saknas	
	Antal	%	Antal	%	Antal	%		Antal	%
1986	90 241	91,6	5 549	5,6	2 750	2,8	98 540	1 954	2,0
1987	93 761	91,8	5 772	5,7	2 578	2,5	102 111	1 810	1,8
1988	100 071	91,6	6 482	5,9	2 741	2,5	109 294	1 864	1,7
1989	103 883	92,1	6 403	5,7	2 542	2,3	112 828	1 616	1,4
1990	97 179	93,0	5 153	4,9	2 174	2,1	104 506	1 610	1,5
1991	100 901	92,7	5 623	5,2	2 282	2,1	108 806	1 457	1,3
1992	110 068	93,2	5 774	4,9	2 279	1,9	118 121	1 470	1,2
1993	107 204	93,9	4 868	4,3	2 067	1,8	114 139	1 530	1,3
1994	103 557	94,4	4 341	4,0	1 791	1,6	109 689	1 329	1,2
1995	95 418	94,4	4 026	4,0	1 637	1,6	101 081	1 008	1,0
1996	88 791	94,3	3 858	4,1	1 546	1,6	94 195	1 171	1,2
1997	83 573	93,8	4 023	4,5	1 457	1,6	89 053	1 188	1,3
1998	82 368	93,4	4 264	4,8	1 551	1,8	88 183	1 376	1,6
1999	81 547	93,0	4 503	5,1	1 612	1,9	87 662	1 251	1,4
2000	82 920	92,6	5 065	5,7	1 536	1,7	89 521	1 419	1,6
2001 ¹⁾	82 672	91,5	5 956	6,6	1 752	1,9	90 380	1 384	1,5
2002 ²⁾	85 309	91,0	6 638	7,1	1 775	1,9	93 722	1 421	1,5
2003	86 672	90,3	7 414	7,7	1 880	2,0	95 966	1 414	1,5
2004	89 588	89,4	8 582	8,6	2 088	2,1	100 258	1 552	1,5
2005 ³⁾	88 745	88,4	9 358	9,3	2 278	2,3	100 381	2 316	2,3
2006	91 528	87,5	10 551	10,1	2 505	2,4	104 584	2 331	2,2
2007	91 249	86,0	11 943	11,3	2 895	2,7	106 087	2 441	2,3

1) Uppgift saknas för Kiruna, Pajala, Jokkmokk och Gällivare kommun.

2) Uppgift saknas för Blekinge län samt för Kiruna, Jokkmokk och Gällivare kommun.

3) Uppgift saknas för Nykvarn.

Not: För barn födda från och med 2004 har Sverige anpassat sig till WHO:s amningsdefinition (se sid. 14).

Tabell 2 Ammade barn vid två månaders ålder, barn födda 1986–2007.

År	Enbart ammade		Delvis ammade		Ej ammade		Summa Antal	Uppgift saknas	
	Antal	%	Antal	%	Antal	%		Antal	%
1986	68 312	69,5	15 625	15,9	14 342	14,6	98 279	2 215	2,3
1987	70 863	69,7	16 499	16,2	14 291	14,1	101 653	2 268	2,2
1988	74 662	68,5	18 494	17,0	15 825	14,5	108 981	2 177	2,0
1989	77 308	68,8	19 088	17,0	15 996	14,2	112 392	2 052	1,8
1990	73 825	70,9	16 843	16,2	13 448	12,9	104 116	1 967	1,9
1991	78 089	72,0	17 014	15,7	13 417	12,4	108 520	1 698	1,6
1992	86 776	73,6	17 722	15,0	13 424	11,4	117 922	1 669	1,4
1993	86 933	76,3	15 639	13,7	11 325	9,9	113 897	1 772	1,6
1994	85 963	78,5	13 692	12,5	9 850	9,0	109 505	1 513	1,4
1995	80 969	80,2	11 791	11,7	8 194	8,1	100 954	1 135	1,1
1996	76 330	81,2	10 652	11,3	7 057	7,5	94 039	1 327	1,4
1997	71 969	80,9	10 329	11,6	6 613	7,4	88 911	1 330	1,5
1998	71 244	80,9	10 212	11,6	6 574	7,5	88 030	1 529	1,7
1999	70 566	80,7	10 174	11,6	6 765	7,7	87 505	1 408	1,6
2000	71 568	80,2	10 757	12,0	6 934	7,8	89 259	1 681	1,9
2001 ¹⁾	71 875	79,7	11 086	12,3	7 171	8,0	90 132	1 632	1,8
2002 ²⁾	74 156	79,3	11 773	12,6	7 586	8,1	93 515	1 628	1,7
2003	75 100	78,4	12 701	13,3	7 950	8,3	95 751	1 629	1,7
2004	77 172	77,3	14 045	14,1	8 613	8,6	99 830	1 980	2,0
2005 ³⁾	75 573	75,8	14 931	15,0	9 260	9,3	99 764	2 933	2,9
2006	77 348	74,6	16 456	15,9	9 933	9,6	103 737	3 178	3,1
2007	75 774	71,9	18 342	17,4	11 201	10,6	105 317	3 211	3,0

1) Uppgift saknas för Kiruna, Pajala, Jokkmokk och Gällivare kommun.

2) Uppgift saknas för Blekinge län samt för Kiruna, Jokkmokk och Gällivare kommun.

3) Uppgift saknas för Nykvarn.

Not: För barn födda från och med 2004 har Sverige anpassat sig till WHO:s amningsdefinition (se sid. 14).

Tabell 3 Ammade barn vid fyra månaders ålder, barn födda 1986–2007

År	Enbart ammade		Delvis ammade		Ej ammade		Summa Antal	Uppgift saknas	
	Antal	%	Antal	%	Antal	%		Antal	%
1986	47 730	48,7	18 796	19,2	31 399	32,1	97 925	2 569	2,6
1987	49 719	49,1	19 228	19,0	32 254	31,9	101 201	2 720	2,7
1988	51 175	47,2	21 513	19,8	35 789	33,0	108 477	2 681	2,5
1989	53 536	47,8	22 209	19,8	36 146	32,3	111 891	2 523	2,3
1990	52 380	50,5	20 411	19,7	30 926	29,8	103 717	2 382	2,3
1991	57 094	52,8	20 279	18,7	30 785	28,5	108 158	2 091	1,9
1992	65 241	55,6	21 389	18,2	30 804	26,2	117 434	2 157	1,8
1993	68 887	60,7	18 763	16,5	25 884	22,8	113 534	2 145	1,9
1994	69 951	64,1	17 201	15,7	22 017	20,2	109 169	1 849	1,7
1995	67 374	66,9	15 071	15,0	18 185	18,1	100 630	1 459	1,4
1996	64 242	68,6	13 922	14,9	15 551	16,5	93 715	1 651	1,8
1997	60 982	68,9	13 169	14,9	14 379	16,2	88 530	1 711	1,9
1998	60 615	69,1	12 900	14,7	14 172	16,2	87 687	1 872	2,1
1999	59 794	68,7	12 926	14,8	14 344	16,5	87 064	1 849	2,1
2000	60 694	68,3	13 223	14,9	14 917	16,8	88 834	2 106	2,4
2001 ¹⁾	61 279	68,3	13 283	14,8	15 185	16,9	89 747	2 017	2,2
2002 ²⁾	63 409	68,0	14 179	15,2	15 608	16,7	93 196	1 947	2,1
2003	64 362	67,5	14 541	15,2	16 493	17,3	95 396	1 984	2,1
2004	63 463	63,8	18 837	18,9	17 185	17,3	99 485	2 325	2,3
2005 ³⁾	60 717	61,1	20 316	20,4	18 313	18,4	99 346	3 351	3,4
2006	61 591	59,8	21 749	21,1	19 679	19,1	103 019	3 896	3,8
2007	58 826	56,2	24 496	23,4	21 357	20,4	104 679	3 849	3,7

1) Uppgift saknas för Kiruna, Pajala, Jokkmokk och Gällivare kommun.

2) Uppgift saknas för Blekinge län samt för Kiruna, Jokkmokk och Gällivare kommun.

3) Uppgift saknas för Nykvarn.

Not: För barn födda från och med 2004 har Sverige anpassat sig till WHO:s amningsdefinition (se sid. 14).

Tabell 4 Ammade barn vid sex månaders ålder, barn födda 1986–2007.

År	Enbart ammade		Delvis ammade		Ej ammade		Summa Antal	Uppgift saknas	
	Antal	%	Antal	%	Antal	%		Antal	%
1986	24 972	25,6	24 397	25,1	48 012	49,3	97 381	3 114	3,2
1987	25 310	25,2	25 524	25,4	49 733	49,5	100 567	3 354	3,3
1988	26 168	24,2	26 363	24,4	55 383	51,3	107 914	3 244	3,0
1989	27 087	24,3	28 342	25,5	55 846	50,2	111 275	3 169	2,8
1990	27 470	26,6	26 863	26,0	48 873	47,4	103 206	2 909	2,8
1991	31 813	29,5	27 398	25,4	48 494	45,0	107 705	2 551	2,4
1992	37 636	32,2	31 038	26,5	48 308	41,3	116 982	2 609	2,2
1993	41 442	36,7	30 169	26,7	41 458	36,7	113 069	2 600	2,3
1994	43 444	40,0	29 741	27,3	35 525	32,7	108 710	2 308	2,1
1995	42 466	42,3	28 355	28,3	29 435	29,4	100 256	1 833	1,8
1996	40 192	43,1	27 763	29,8	25 309	27,1	93 264	2 102	2,3
1997	36 569	41,5	28 436	32,3	23 037	26,2	88 042	2 199	2,5
1998	33 917	39,0	29 926	34,4	23 234	26,7	87 077	2 482	2,9
1999	31 470	36,3	31 687	36,6	23 460	27,1	86 617	2 296	2,7
2000	29 503	33,4	34 240	38,8	24 579	27,8	88 322	2 618	3,0
2001 ¹⁾	31 007	34,7	33 681	37,7	24 640	27,6	89 328	2 436	2,7
2002 ²⁾	29 158	31,5	38 053	41,1	25 479	27,5	92 690	2 453	2,6
2003	29 916	31,5	38 844	40,9	26 173	27,6	94 933	2 447	2,6
2004	18 989	19,2	52 288	52,8	27 751	28,0	99 028	2 782	2,8
2005 ³⁾	15 671	15,9	53 819	54,5	29 259	29,6	98 749	3 948	4,0
2006	15 223	14,9	55 599	54,3	31 580	30,8	102 402	4 513	4,4
2007	12 722	12,3	57 415	55,4	33 544	32,4	103 681	4 847	4,7

1) Uppgift saknas för Kiruna, Pajala, Jokkmokk och Gällivare kommun.

2) Uppgift saknas för Blekinge län samt för Kiruna, Jokkmokk och Gällivare kommun.

3) Uppgift saknas för Nykvarn.

Not: För barn födda från och med 2004 har Sverige anpassat sig till WHO:s amningsdefinition (se sid. 14).

Tabell 5 Ammade barn vid nio månaders ålder, barn födda 2002–2007.

År	Enbart ammade		Delvis ammade		Ej ammade		Summa Antal	Uppgift saknas	
	Antal	%	Antal	%	Antal	%		Antal	%
2002 ¹⁾	2 452	2,9	33 708	39,4	49 391	57,7	85 551	9 592	11,2
2003	2 321	2,5	37 223	40,2	53 035	57,3	92 579	8 019	8,7
2004 ²⁾	965	1,0	37 947	40,5	54 755	58,5	93 667	8 143	8,7
2005 ³⁾	538	0,6	38 075	39,2	58 423	60,2	97 036	5 661	5,8
2006	716	0,7	38 073	38,0	61 480	61,3	100 269	6 646	6,6
2007	466	0,5	37 279	37,0	63 090	62,6	100 835	7 693	7,6

1) Uppgift saknas för Blekinge län samt för Kiruna, Jokkmokk och Gällivare kommun.

2) Uppgift saknas för Burlöv, Eslöv, Hörby, Höör, Kävlinge, Landskrona, Lomma, Lund, Staffanstorps och Svalöv.

3) Uppgift saknas för Nykvarn.

Not: För barn födda från och med 2004 har Sverige anpassat sig till WHO:s amningsdefinition (se sid. 14).

Tabell 6 Ammade barn vid ett års ålder, barn födda 2002–2007.

År	Enbart ammade		Delvis ammade		Ej ammade		Summa Antal	Uppgift saknas	
	Antal	%	Antal	%	Antal	%		Antal	%
2002 ¹⁾	724	0,8	17 183	19,1	72 236	80,1	90 143	5 000	5,5
2003	636	0,7	18 795	19,9	74 979	79,4	94 410	6 188	6,6
2004	119	0,1	18 665	19,4	77 204	80,4	95 988	5 822	6,1
2005 ³⁾	82	0,1	17 148	17,9	78 585	82,0	95 815	6 882	7,2
2006 ¹⁾	111	0,1	17 169	17,3	81 966	82,6	99 246	7 669	7,7
2007	70	0,1	17 620	17,7	81 806	82,2	99 496	9 032	9,1

1) Uppgift saknas för Blekinge län samt för Kiruna, Jokkmokk och Gällivare kommun.

3) Uppgift saknas för Nykvarn.

Not: För barn födda från och med 2004 har Sverige anpassat sig till WHO:s amningsdefinition (se sid. 14).

Tabell 7 Enbart eller delvis ammade barn per län, barn födda 2007.

Län	Andel (%) enbart eller delvis ammade vid					
	En vecka	Två månader	Fyra månader	Sex månader	Nio månader	Ett år
Stockholm	97,9	92,6	85,3	74,8	44,1	22,8
Uppsala	97,8	90,1	81,5	72,1	36,8	21,2
Södermanland	97,1	87,4	76,5	65,6	36,0	14,9
Östergötland	97,2	88,8	78,0	67,2	38,2	16,4
Jönköping	96,4	86,6	76,8	62,9	32,6	14,8
Kronoberg	97,4	88,3	77,6	67,8	37,2	16,9
Kalmar	97,4	87,6	77,1	63,8	33,5	14,0
Gotland	98,1	91,4	84,6	76,5	52,0	23,8
Blekinge	97,5	87,6	76,8	63,2	33,3	14,6
Skåne	96,5	86,7	75,7	62,0	33,7	16,2
Halland	98,1	89,4	78,8	65,4	32,2	11,6
Västra Götaland	96,7	88,2	78,0	65,0	34,6	15,5
Värmland	96,9	87,8	76,2	62,7	33,4	14,6
Örebro	97,9	87,5	74,5	62,9	34,8	15,8
Västmanland	96,4	87,6	74,8	61,5	33,8	16,7
Dalarna	97,3	90,2	80,6	70,2	39,6	19,1
Gävleborg	96,7	88,4	75,9	63,9	37,2	18,9
Västernorrland	97,6	91,1	80,2	66,9	35,4	15,9
Jämtland	97,7	91,1	81,6	69,9	37,5	17,6
Västerbotten	98,2	92,3	83,4	71,9	37,5	16,2
Norrbottnen	97,6	88,9	78,9	68,1	39,7	17,3
Hela riket	97,3	89,4	79,6	67,6	37,4	17,8

Tabell 8 Ammade barn vid en veckas ålder per län, barn födda 2007.

Län	Enbart ammade		Delvis ammade		Ej ammade		Summa Antal	Uppgift saknas	
	Antal	%	Antal	%	Antal	%		Antal	%
Stockholm	22 513	84,3	3 641	13,6	567	2,1	26 721	771	2,9
Uppsala	3 382	89,4	318	8,4	82	2,2	3 782	122	3,2
Södermanland	2 558	86,2	326	11,0	85	2,9	2 969	29	1,0
Östergötland	3 882	85,9	510	11,3	128	2,8	4 520	53	1,2
Jönköping	3 180	85,0	424	11,3	135	3,6	3 739	61	1,6
Kronoberg	1 761	87,3	204	10,1	53	2,6	2 018	34	1,7
Kalmar	1 979	88,7	194	8,7	58	2,6	2 231	21	0,9
Gotland	418	88,0	48	10,1	9	1,9	475	3	0,6
Blekinge	1 468	91,2	101	6,3	41	2,5	1 610	17	1,1
Skåne	11 931	84,6	1 682	11,9	491	3,5	14 104	302	2,1
Halland	2 990	89,6	284	8,5	63	1,9	3 337	22	0,7
Västra Götaland	15 172	85,0	2 086	11,7	581	3,3	17 839	577	3,2
Värmland	2 385	88,1	236	8,7	85	3,1	2 706	60	2,2
Örebro	2 779	88,6	293	9,3	65	2,1	3 137	76	2,4
Västmanland	2 303	87,3	241	9,1	94	3,6	2 638	51	1,9
Dalarna	2 384	88,5	235	8,7	74	2,7	2 693	94	3,5
Gävleborg	2 328	86,5	274	10,2	88	3,3	2 690	45	1,7
Västernorrland	2 296	90,6	179	7,1	60	2,4	2 535	30	1,2
Jämtland	1 148	86,9	143	10,8	30	2,3	1 321	11	0,8
Västerbotten	2 330	87,4	286	10,7	49	1,8	2 665	31	1,2
Norrbottn	2 062	87,5	238	10,1	57	2,4	2 357	31	1,3
Hela riket	91 249	86,0	11 943	11,3	2 895	2,7	106 087	2 441	2,3

Tabell 9 Ammade barn vid två månaders ålder per län, barn födda 2007.

Län	Enbart ammade		Delvis ammade		Ej ammade		Summa Antal	Uppgift saknas	
	Antal	%	Antal	%	Antal	%		Antal	%
Stockholm	19 685	74,9	4 664	17,7	1 946	7,4	26 295	1 197	4,6
Uppsala	2 879	76,2	523	13,8	375	9,9	3 777	127	3,4
Södermanland	2 104	71,0	486	16,4	374	12,6	2 964	34	1,1
Östergötland	3 242	71,9	763	16,9	506	11,2	4 511	62	1,4
Jönköping	2 585	69,0	658	17,6	501	13,4	3 744	56	1,5
Kronoberg	1 447	71,9	331	16,4	235	11,7	2 013	39	1,9
Kalmar	1 641	73,5	315	14,1	276	12,4	2 232	20	0,9
Gotland	377	79,5	56	11,8	41	8,6	474	4	0,8
Blekinge	1 166	72,6	241	15,0	200	12,4	1 607	20	1,2
Skåne	9 615	68,6	2 538	18,1	1 872	13,3	14 025	381	2,7
Halland	2 384	71,4	598	17,9	355	10,6	3 337	22	0,7
Västra Götaland	12 316	69,5	3 301	18,6	2 093	11,8	17 710	706	4,0
Värmland	1 890	70,6	460	17,2	328	12,2	2 678	88	3,3
Örebro	2 162	69,0	580	18,5	390	12,5	3 132	81	2,6
Västmanland	1 761	66,9	544	20,7	327	12,4	2 632	57	2,2
Dalarna	2 008	74,9	409	15,3	264	9,8	2 681	106	4,0
Gävleborg	1 853	69,3	510	19,1	311	11,6	2 674	61	2,3
Västernorrland	1 859	74,6	411	16,5	222	8,9	2 492	73	2,9
Jämtland	999	75,7	202	15,3	118	8,9	1 319	13	1,0
Västerbotten	2 068	77,6	390	14,6	206	7,7	2 664	32	1,2
Norrbottn	1 733	73,6	362	15,4	261	11,1	2 356	32	1,4
Hela riket	75 774	71,9	18 342	17,4	11 201	10,6	105 317	3 211	3,0

Tabell 10 Ammade barn vid fyra månaders ålder per län, barn födda 2007.

Län	Enbart ammade		Delvis ammade		Ej ammade		Summa Antal	Uppgift saknas	
	Antal	%	Antal	%	Antal	%		Antal	%
Stockholm	15 758	60,6	6 418	24,7	3 820	14,7	25 996	1 496	5,8
Uppsala	2 409	64,3	645	17,2	694	18,5	3 748	156	4,2
Södermanland	1 707	57,7	555	18,8	696	23,5	2 958	40	1,4
Östergötland	2 653	58,9	862	19,1	992	22,0	4 507	66	1,5
Jönköping	1 933	51,8	933	25,0	867	23,2	3 733	67	1,8
Kronoberg	1 180	58,6	381	18,9	451	22,4	2 012	40	2,0
Kalmar	1 343	60,2	376	16,9	511	22,9	2 230	22	1,0
Gotland	324	68,4	77	16,2	73	15,4	474	4	0,8
Blekinge	913	57,0	317	19,8	372	23,2	1 602	25	1,6
Skåne	7 516	53,7	3 085	22,0	3 400	24,3	14 001	405	2,9
Halland	1 964	59,0	661	19,8	705	21,2	3 330	29	0,9
Västra Götaland	8 497	48,3	5 214	29,7	3 865	22,0	17 576	840	4,8
Värmland	1 412	53,5	600	22,7	627	23,8	2 639	127	4,8
Örebro	1 573	50,3	758	24,2	796	25,5	3 127	86	2,8
Västmanland	1 229	47,1	726	27,8	657	25,2	2 612	77	2,9
Dalarna	1 535	57,3	623	23,3	520	19,4	2 678	109	4,1
Gävleborg	1 387	52,1	631	23,7	642	24,1	2 660	75	2,8
Västernorrland	1 510	60,7	484	19,5	493	19,8	2 487	78	3,1
Jämtland	832	63,6	235	18,0	241	18,4	1 308	24	1,8
Västerbotten	1 732	65,2	484	18,2	440	16,6	2 656	40	1,5
Norrbottn	1 419	60,5	431	18,4	495	21,1	2 345	43	1,8
Hela riket	58 826	56,2	24 496	23,4	21 357	20,4	104 679	3 849	3,7

Tabell 11 Ammade barn vid sex månaders ålder per län, barn födda 2007.

Län	Enbart ammade		Delvis ammade		Ej ammade		Summa Antal	Uppgift saknas	
	Antal	%	Antal	%	Antal	%		Antal	%
Stockholm	3 326	12,9	16 007	61,9	6 521	25,2	25 854	1 638	6,3
Uppsala	750	20,1	1 935	51,9	1 040	27,9	3 725	179	4,8
Södermanland	496	16,8	1 439	48,8	1 014	34,4	2 949	49	1,7
Östergötland	498	11,1	2 520	56,1	1 474	32,8	4 492	81	1,8
Jönköping	348	9,3	1 995	53,5	1 383	37,1	3 726	74	2,0
Kronoberg	325	16,2	1 038	51,6	648	32,2	2 011	41	2,0
Kalmar	257	11,5	1 164	52,2	807	36,2	2 228	24	1,1
Gotland	117	24,8	244	51,7	111	23,5	472	6	1,3
Blekinge	227	14,3	774	48,9	582	36,8	1 583	44	2,8
Skåne	1 238	8,9	7 369	53,1	5 275	38,0	13 882	524	3,8
Halland	476	14,4	1 693	51,0	1 148	34,6	3 317	42	1,3
Västra Götaland	1 034	6,0	10 090	59,0	5 982	35,0	17 106	1 310	7,7
Värmland	423	16,2	1 210	46,5	971	37,3	2 604	162	6,2
Örebro	310	10,0	1 646	53,0	1 152	37,1	3 108	105	3,4
Västmanland	236	9,0	1 371	52,4	1 007	38,5	2 614	75	2,9
Dalarna	517	19,3	1 358	50,8	797	29,8	2 672	115	4,3
Gävleborg	335	12,8	1 331	51,0	943	36,1	2 609	126	4,8
Västernorrland	503	20,4	1 143	46,4	816	33,1	2 462	103	4,2
Jämtland	217	16,8	688	53,2	389	30,1	1 294	38	2,9
Västerbotten	622	23,5	1 285	48,5	744	28,1	2 651	45	1,7
Norrbottn	467	20,1	1 115	48,0	740	31,9	2 322	66	2,8
Hela riket	12 722	12,3	57 415	55,4	33 544	32,4	103 681	4 847	4,7

Tabell 12 Ammade barn vid nio månaders ålder per län, barn födda 2007.

Län	Enbart ammade		Delvis ammade		Ej ammade		Summa Antal	Uppgift saknas	
	Antal	%	Antal	%	Antal	%		Antal	%
Stockholm	119	0,5	10 851	43,7	13 886	55,9	24 856	2 636	10,6
Uppsala	18	0,5	1 330	36,3	2 319	63,2	3 667	237	6,5
Södermanland	14	0,5	1 024	35,5	1 846	64,0	2 884	114	4,0
Östergötland	9	0,2	1 698	38,0	2 758	61,8	4 465	108	2,4
Jönköping	2	0,1	1 206	32,6	2 493	67,4	3 701	99	2,7
Kronoberg	5	0,2	742	37,0	1 259	62,8	2 006	46	2,3
Kalmar	4	0,2	739	33,3	1 476	66,5	2 219	33	1,5
Gotland	0	0,0	244	52,0	225	48,0	469	9	1,9
Blekinge	15	1,0	499	32,4	1 028	66,7	1 542	85	5,5
Skåne	59	0,4	4 533	33,2	9 051	66,3	13 643	763	5,6
Halland	21	0,6	1 045	31,6	2 245	67,8	3 311	48	1,4
Västra Götaland	48	0,3	5 502	34,3	10 500	65,4	16 050	2 366	14,7
Värmland	19	0,7	837	32,6	1 710	66,6	2 566	200	7,8
Örebro	30	1,0	1 041	33,9	2 004	65,2	3 075	138	4,5
Västmanland	6	0,2	872	33,6	1 718	66,2	2 596	93	3,6
Dalarna	20	0,8	1 023	38,8	1 592	60,4	2 635	152	5,8
Gävleborg	10	0,4	947	36,8	1 615	62,8	2 572	163	6,3
Västernorrland	8	0,3	850	35,0	1 568	64,6	2 426	139	5,7
Jämtland	4	0,3	473	37,2	796	62,5	1 273	59	4,6
Västerbotten	19	0,7	959	36,7	1 633	62,5	2 611	85	3,3
Norrbottn	36	1,6	864	38,1	1 368	60,3	2 268	120	5,3
Hela riket	466	0,5	37 279	37,0	63 090	62,6	100 835	7 693	7,6

Tabell 13 Ammade barn vid ett års ålder per län, barn födda 2007.

Län	Enbart eller delvis ammade		Ej ammade		Summa Antal	Uppgift saknas	
	Antal	%	Antal	%		Antal	%
Stockholm	5 649	22,8	19 144	77,2	24 793	2 699	10,9
Uppsala	756	21,2	2 811	78,8	3 567	337	9,4
Södermanland	427	14,9	2 436	85,1	2 863	135	4,7
Östergötland	727	16,4	3 717	83,6	4 444	129	2,9
Jönköping	536	14,8	3 096	85,2	3 632	168	4,6
Kronoberg	335	16,9	1 653	83,1	1 988	64	3,2
Kalmar	310	14,0	1 899	86,0	2 209	43	1,9
Gotland	94	23,8	301	76,2	395	83	21,0
Blekinge	224	14,6	1 313	85,4	1 537	90	5,9
Skåne	2 204	16,2	11 436	83,8	13 640	766	5,6
Halland	379	11,6	2 898	88,4	3 277	82	2,5
Västra Götaland	2 367	15,5	12 920	84,5	15 287	3 129	20,5
Värmland	380	14,6	2 218	85,4	2 598	168	6,5
Örebro	480	15,8	2 549	84,2	3 029	184	6,1
Västmanland	428	16,7	2 137	83,3	2 565	124	4,8
Dalarna	502	19,1	2 125	80,9	2 627	160	6,1
Gävleborg	483	18,9	2 076	81,1	2 559	176	6,9
Västernorrland	383	15,9	2 025	84,1	2 408	157	6,5
Jämtland	217	17,6	1 016	82,4	1 233	99	8,0
Västerbotten	421	16,2	2 180	83,8	2 601	95	3,7
Norrbottn	388	17,3	1 856	82,7	2 244	144	6,4
Hela riket	17 690	17,8	81 806	82,2	99 496	9 032	9,1

Tabell 14 Enbart eller delvis ammade barn per kommun, barn födda 2007

* Bortfall 30 procent eller mer

Kommun/län	Andel (%) enbart eller delvis ammade vid				
	2 månader	4 månader	6 månader	9 månader	12 månader
Botkyrka	90,4	80,0	66,1	40,1	25,4
Danderyd	96,3	93,0	81,5	47,5	*
Ekerö	96,7	91,1	82,0	32,5	15,5
Haninge	89,4	77,6	67,3	42,3	20,5
Huddinge	89,5	83,5	70,5	44,4	25,7
Järfälla	92,4	85,1	77,1	48,1	26,4
Lidingö	94,1	85,7	77,9	37,6	17,6
Nacka	94,6	87,9	75,3	38,8	19,1
Norrtälje	91,4	82,4	74,1	42,8	21,0
Nykvarn	94,7	89,5	73,7	28,1	12,3
Nynäshamn	90,1	82,6	68,4	41,5	13,9
Salem	91,9	84,1	67,2	34,1	19,7
Sigtuna	86,9	77,2	62,8	32,1	18,2
Sollentuna	94,6	86,6	76,7	43,8	18,8
Solna	94,5	87,4	78,5	45,9	21,4
Stockholm	93,8	87,4	78,3	47,8	25,2
Sundbyberg	91,0	83,5	74,4	46,3	25,7
Södertälje	85,0	74,3	60,0	35,4	20,2
Tyresö	89,9	82,2	66,2	40,3	14,2
Täby	95,0	89,1	79,5	45,7	19,3
Upplands Väsby	91,1	80,8	68,2	40,4	21,6
Upplands-Bro	90,1	81,1	67,7	37,8	16,2
Vallentuna	94,3	88,5	79,7	47,9	28,9
Vaxholm	89,0	81,8	68,3	37,8	21,0
Värmdö	91,2	84,8	71,2	35,0	18,7
Österåker	95,6	90,8	82,1	49,2	23,9
Stockholms län	92,6	85,3	74,8	44,1	22,8
Enköping	85,3	72,8	61,9	27,4	16,0
Heby	86,2	73,8	63,8	27,2	15,3
Håbo	91,5	82,2	71,4	38,8	16,0
Knivsta	93,9	87,2	80,9	35,4	21,1
Tierp	83,4	73,3	60,2	28,7	20,7
Uppsala	91,4	84,5	76,1	41,5	24,2
Älvkarleby	84,3	66,3	51,5	16,8	10,9
Östhammar	89,8	76,7	63,6	23,9	12,3
Uppsala län	90,1	81,5	72,1	36,8	21,2
Eskilstuna	85,9	75,3	63,3	33,7	13,7
Flen	89,2	81,5	73,9	45,5	21,7
Gnesta	82,6	68,8	63,9	40,4	22,9
Katrineholm	88,5	77,8	67,4	39,5	20,1
Nyköping	88,5	76,0	66,3	34,0	10,8
Oxelösund	88,3	75,0	61,7	29,2	13,3
Strängnäs	90,6	78,7	67,3	37,3	13,1
Trosa	85,9	80,3	66,9	38,6	14,2
Vingåker	82,9	75,7	66,7	43,5	27,5
Södermanlands län	87,4	76,5	65,6	36,0	14,9

Tabell 14 forts.

* Bortfall 30 procent eller mer

Kommun/län	Andel (%) enbart eller delvis ammade vid				
	2 månader	4 månader	6 månader	9 månader	12 månader
Boxholm	86,7	64,4	57,8	37,8	17,8
Finspång	86,8	70,0	62,4	35,4	21,7
Kinda	91,4	76,3	64,5	38,7	25,8
Linköping	89,4	79,3	69,9	37,9	15,9
Mjölby	83,2	69,7	52,6	27,0	14,6
Motala	91,2	80,7	69,6	42,3	13,6
Norrköping	89,5	78,8	69,2	42,5	16,4
Söderköping	89,7	83,2	62,6	32,9	19,4
Vadstena	76,4	70,9	67,3	40,0	18,2
Valdemarsvik	92,2	79,7	53,1	18,8	12,5
Ydre	88,4	74,4	59,5	28,6	21,4
Åtvidaberg	80,4	80,4	66,7	38,0	18,0
Ödeshög	84,1	65,9	52,3	15,9	9,1
Östergötlands län	88,8	78,0	67,2	38,2	16,4
Aneby	87,3	76,1	63,4	28,2	14,1
Eksjö	81,4	76,7	55,8	32,6	7,7
Gislaved	80,1	71,2	60,3	32,7	14,8
Gnosjö	90,8	81,7	76,0	45,5	24,0
Habo	88,6	78,6	54,9	25,2	5,2
Jönköping	88,6	78,5	65,5	33,5	15,4
Mullsjö	91,3	83,7	68,5	37,4	20,9
Nässjö	84,1	71,2	57,3	27,4	11,4
Sävsjö	89,6	81,7	65,5	29,8	13,2
Tranås	81,9	68,6	49,5	25,7	9,6
Vaggeryd	88,1	75,6	58,5	30,1	19,9
Vetlanda	88,8	82,1	72,6	46,3	21,1
Värnamo	84,2	75,4	61,0	28,6	13,4
Jönköpings län	86,6	76,8	62,9	32,6	14,8
Alvesta	85,0	71,8	59,3	27,6	15,4
Lessebo	79,5	62,5	58,0	33,0	25,0
Ljungby	87,2	76,8	70,6	32,9	12,2
Markaryd	77,8	60,6	51,5	25,3	17,0
Tingsryd	86,7	76,7	66,7	36,7	12,2
Uppvidinge	82,8	69,9	61,3	36,6	22,6
Växjö	92,1	82,8	71,4	41,2	17,2
Älmhult	88,0	79,4	72,0	45,1	19,7
Kronobergs län	88,3	77,6	67,8	37,2	16,9
Borgholm	87,0	77,9	62,3	37,7	13,0
Emmaboda	89,0	78,0	64,6	41,5	32,9
Hultsfred	88,2	77,3	68,2	35,5	17,3
Högsby	86,5	75,7	54,1	25,0	8,3
Kalmar	89,4	79,2	65,0	33,8	13,2
Mönsterås	86,5	69,4	53,2	22,5	9,9
Mörbylånga	90,4	83,0	72,6	34,1	15,9
Nybro	84,8	69,6	59,1	31,0	15,2
Oskarshamn	88,6	75,7	63,6	36,1	15,5

Tabell 14 forts.

* Bortfall 30 procent eller mer

Kommun/län	Andel (%) enbart eller delvis ammade vid				
	2 månader	4 månader	6 månader	9 månader	12 månader
Torsås	91,2	82,4	67,6	38,2	8,8
Vimmerby	81,9	70,0	58,8	36,3	14,4
Västervik	85,7	80,1	65,2	30,4	10,4
Kalmar län	87,6	77,1	63,8	33,5	14,0
Gotlands län	91,4	84,6	76,5	52,0	23,8
Karlshamn	85,2	76,6	64,1	36,1	11,4
Karlskrona	90,5	80,0	66,1	34,5	15,9
Olofström	83,7	68,5	60,4	33,0	18,7
Ronneby	87,8	78,2	64,2	39,9	20,5
Sölvesborg	80,4	64,4	48,4	11,2	1,3
Blekinge län	87,6	76,8	63,2	33,3	14,6
Bjuv	81,7	66,1	48,3	24,4	11,7
Bromölla	85,6	72,7	58,0	25,6	7,9
Burlöv	87,7	74,0	61,9	40,1	18,7
Båstad	87,6	75,0	58,5	27,2	9,6
Eslöv	84,1	73,2	61,0	*	18,2
Helsingborg	85,9	75,4	63,5	32,8	15,8
Hässleholm	82,8	69,3	55,8	24,6	13,0
Höganäs	89,0	77,2	68,9	39,4	18,9
Hörby	86,5	75,2	65,9	40,8	20,6
Höör	86,5	77,6	64,1	28,8	13,5
Klippan	84,3	67,9	52,2	26,3	6,8
Kristianstad	82,5	68,1	52,3	29,3	15,6
Kävlinge	89,7	77,5	67,2	37,2	14,1
Landskrona	81,1	66,8	48,5	26,8	16,6
Lomma	92,5	84,5	72,5	32,2	15,6
Lund	92,0	85,3	76,9	48,3	26,2
Malmö	88,0	77,9	64,3	36,8	17,7
Osby	80,6	68,7	52,2	34,3	16,5
Perstorp	85,7	64,3	48,8	12,9	4,7
Simrishamn	82,4	69,3	55,6	29,4	15,9
Sjöbo	87,0	75,1	61,1	31,9	10,8
Skurup	87,4	73,7	62,3	36,8	16,2
Staffanstorps	91,6	79,8	39,2	12,0	5,1
Svalöv	87,1	73,2	52,5	27,2	9,2
Svedala	82,8	68,4	56,4	26,7	6,5
Tomelilla	75,3	59,5	45,2	21,2	11,8
Trelleborg	86,2	77,9	60,8	31,3	12,8
Vellinge	85,7	77,3	66,6	29,4	12,8
Ystad	92,1	80,7	71,6	43,3	21,7
Åstorp	80,4	73,9	55,7	28,6	16,8
Ängelholm	90,2	80,8	64,2	28,9	10,6
Örkelljunga	77,4	68,8	53,8	33,3	14,4
Östra Göinge	76,3	66,7	50,7	30,1	17,6
Skåne län	86,7	75,7	62,0	33,7	16,2
Falkenberg	89,0	77,2	66,0	36,0	16,8
Halmstad	88,6	77,7	62,2	35,5	15,7
Hylte	86,9	72,3	55,5	32,8	12,7

Tabell 14 forts.

* Bortfall 30 procent eller mer

Kommun/län	Andel (%) enbart eller delvis ammade vid				
	2 månader	4 månader	6 månader	9 månader	12 månader
Kungsbacka	91,8	82,9	71,4	29,8	6,0
Laholm	83,2	72,5	58,0	30,5	17,7
Varberg	89,9	79,4	65,9	28,3	7,0
Hallands län	89,4	78,8	65,4	32,2	11,6
Ale	89,4	75,9	58,7	25,1	7,1
Alingsås	89,9	78,7	68,3	34,0	15,6
Bengtstors	88,9	74,6	66,7	46,0	23,8
Bollebygd	87,6	71,2	61,5	21,3	6,7
Borås	85,0	73,7	61,7	33,7	16,2
Dals-Ed	95,8	95,8	79,2	20,8	8,3
Essunga	82,0	73,8	45,9	24,6	11,5
Falköping	85,6	75,1	62,1	28,9	12,3
Färgelanda	75,4	63,8	53,6	20,3	2,9
Grästorps	92,2	82,8	58,5	21,5	6,3
Gullspång	86,1	75,0	61,1	27,8	19,4
Göteborg	89,5	81,1	70,7	43,6	*
Götene	88,0	75,4	60,6	28,0	12,0
Herrljunga	92,7	87,2	65,4	43,2	21,4
Hjo	92,0	81,3	69,3	42,7	13,3
Härryda	91,8	81,8	66,3	33,3	12,3
Karlsborg	84,8	67,4	*	34,1	17,3
Kungälv	89,9	77,5	57,8	19,3	9,9
Lerum	90,6	84,5	76,4	36,3	13,7
Lidköping	84,7	74,3	58,2	26,8	8,0
Lilla Edet	91,1	82,9	79,7	29,3	13,0
Lysekils	90,5	70,1	56,5	29,0	8,0
Mariestads	91,1	75,0	57,1	28,6	10,0
Mark	84,4	74,3	59,3	34,6	16,2
Melleruds	75,5	64,9	46,8	20,2	14,9
Munkedals	91,5	79,2	59,4	32,1	17,9
Mölnadal	91,2	83,6	71,6	38,0	20,3
Orust	88,7	78,2	63,7	25,8	9,7
Partille	89,6	76,9	61,3	31,9	15,5
Skara	86,7	76,5	59,2	32,2	13,9
Skövde	85,2	73,2	60,5	32,4	16,9
Sotenäs	81,0	62,0	51,3	17,5	5,0
Stenungsunds	89,8	78,0	63,6	27,2	7,7
Strömstads	91,1	78,6	67,0	48,2	26,4
Svenljunga	86,3	77,9	54,5	30,7	12,1
Tanum	95,8	93,8	85,9	27,0	15,9
Tibro	79,2	66,3	47,5	16,8	6,9
Tidaholms	88,9	72,2	54,6	31,5	18,5
Tjörns	92,5	82,0	66,7	29,1	14,0
Tranemo	89,7	81,2	65,8	*	9,3
Trollhättans	84,8	70,4	53,4	31,0	14,8
Törebodas	83,5	74,2	56,7	25,8	13,4
Uddevallas	85,0	73,8	60,0	30,8	15,9
Ulricehamn	85,1	75,7	63,2	32,9	11,7
Varas	83,8	70,9	59,5	23,6	6,1

Tabell 14 forts.

* Bortfall 30 procent eller mer

Kommun/län	Andel (%) enbart eller delvis ammade vid				
	2 månader	4 månader	6 månader	9 månader	12 månader
Vårgårda	86,8	76,5	69,1	37,9	19,5
Vänersborg	83,8	73,0	60,5	27,2	10,8
Åmål	87,1	69,8	55,7	33,0	17,4
Öckerö	90,3	85,7	74,0	32,9	13,7
Västra Götalands län	88,2	78,0	65,0	34,6	15,5
Arvika	84,9	69,8	62,2	34,8	16,6
Eda	91,5	72,9	35,6	8,5	6,8
Filipstad	76,0	63,2	46,3	24,5	9,5
Forshaga	91,7	81,5	67,4	34,5	15,0
Grums	69,7	52,1	39,8	13,4	6,3
Hagfors	81,6	65,3	51,0	22,4	15,5
Hammarö	95,4	87,3	76,9	35,5	12,1
Karlstad	91,4	83,5	71,0	38,1	17,4
Kil	87,6	67,5	55,3	25,2	10,6
Kristinehamn	82,1	70,1	51,5	23,6	11,0
Munkfors	80,6	67,7	64,5	29,0	3,2
Storfors	73,1	57,7	56,0	39,3	17,9
Sunne	90,9	74,3	52,3	42,5	23,2
Säffle	89,5	69,9	46,4	30,2	11,0
Torsby	87,9	83,7	77,7	59,2	18,3
Årjäng	85,6	76,9	62,4	26,0	9,6
Värmlands län	87,8	76,2	62,7	33,4	14,6
Askersund	88,0	73,9	59,1	32,2	10,6
Degerfors	86,1	70,8	45,8	17,4	7,5
Hallsberg	81,0	68,6	61,4	37,9	19,6
Hällefors	85,9	75,0	57,8	30,2	17,7
Karlskoga	82,0	68,7	57,0	31,6	12,7
Kumla	82,1	66,9	58,5	31,1	12,7
Laxå	71,8	59,0	56,4	25,6	10,3
Lekeberg	89,7	69,1	58,8	24,7	7,5
Lindesberg	86,0	74,0	64,0	33,7	12,0
Ljusnarsberg	94,3	84,8	81,3	60,0	16,7
Nora	90,2	81,2	69,3	51,0	31,4
Örebro	90,3	77,8	65,6	36,3	17,4
Örebro län	87,5	74,5	62,9	34,8	15,8
Arboga	85,5	69,1	55,5	31,8	18,8
Fagersta	85,4	71,8	59,3	29,8	16,3
Hallstahammar	82,9	69,8	56,0	29,3	11,8
Kungsör	79,4	*	60,4	*	23,0
Köping	88,8	71,5	54,1	31,0	16,4
Norberg	88,0	81,6	71,4	31,3	9,1
Sala	87,4	73,9	56,6	26,8	12,7
Skinnskatteberg	78,1	68,8	56,3	40,6	28,1
Surahammar	75,6	58,5	57,3	28,4	8,6
Västerås	89,2	77,5	64,4	36,2	17,7
Västmanlands län	87,6	74,8	61,5	33,8	16,7
Avesta	92,0	84,4	75,9	46,4	23,5

