

Kommunala handlingsplaner för våldsutsatta kvinnor

Socialstyrelsen klassificerar sin utgivning i olika dokumenttyper. Detta är en *Lägesbeskrivning*. Det innebär att den innehåller redovisning och analys av kartläggningar och andra former av uppföljning av lagstiftning, verksamheter, resurser mm som kommuner, landsting och enskilda huvudmän bedriver inom hälso- och sjukvård, socialtjänst, hälso- skydd och smittskydd. Den kan utgöra underlag för myndighetens ställningstaganden och ingå som en del i större uppföljningar och utvärderingar av t.ex. reformer och fördelning av stimulansmedel. Medverkande myndigheter svarar för innehåll och slutsatser.

Artikelnr 2005-131-39

Publicerad www.socialstyrelsen.se, oktober 2005

Förord

Socialstyrelsen och länsstyrelsen har i regleringsbrevet för 2005 fått i uppdrag att tillsammans inventera i vilken utsträckning landets kommuner har handlingsplaner för arbetet med våldsutsatta kvinnor. Rapporten innehåller en redovisning av vilka kommuner som har handlingsplaner, när de har antagits och vem som har beslutat att anta planen. De kommuner som har en handlingsplan har ombetts att skicka in den. Efter att ha läst igenom planerna är det samlade intrycket att syftet och innehållet i planerna varierar. Vår förhoppning är att rapporten kan bidra till att öka förståelsen för vad en handlingsplan är och vad den syftar till.

Rapporten har tagits fram av en projektgrupp bestående av *Per Svante Landelius*, projektledare, Socialstyrelsens sociala tillsynsenhet, *Helene Christiansson*, Länsstyrelsen i Stockholms län och *Katarina Pihl*, Länsstyrelsen i Västmanlands län. *Anna Flöjte*, Socialstyrelsens statistikenhet, har medverkat i arbetet med att formulera frågorna i enkäten till länsstyrelserna. Professor *Margareta Hyden* vid Linköpings universitet har granskat rapporten och handlett projektgruppen.

Länsstyrelsernas och Socialstyrelsens gemensamma samverkansgrupp för den nationella tillsynen har lett arbetet.

Inger Eriksson
Länsråd, Dalarnas län

Åsa Börjesson
Avdelningschef, Socialstyrelsen

Innehåll

<i>Förord</i>	3
<i>Sammanfattning</i>	7
<i>Uppdraget, syftet och genomförandet</i>	8
Uppdraget.....	8
Syftet	8
Projektets uppläggning och genomförande.....	8
<i>Kommunernas ansvar enligt socialtjänstlagen</i>	10
<i>En handlingsplan kan ha olika syften och innehåll</i>	12
Frågan om våld mot kvinnor har fått en allt mer framskjuten position	12
Syftet och innehållet är inte närmare beskrivet.....	12
Kommunala handlingsplaner kan se olika ut	13
Kommunala handlingsplaner finns inom andra områden.....	13
Handlingsplaner på nationell nivå	14
Policydokument som grund för lokala handlingsplaner	14
<i>Resultat</i>	16
De flesta kommunerna har handlingsplaner.....	16
Tre fjärdedelar av handlingsplanerna är politiskt förankrade.....	17
Många planer är upprättade/reviderade mellan 2002 och 2003	17
<i>Kommentarer till resultatet</i>	19
Syftet och innehållet i planerna varierar	19
Handlingsplanernas syfte framgår inte alltid	19
Fyra typer av handlingsplaner	20
De flesta planerna riktar sig till individ- och familjeomsorgens personal... 22	
Målgruppen inkluderar de utsattas barn och dem som slår	22
Många samverkar med andra myndigheter och organisationer	22
<i>Avslutande diskussion</i>	24
Antalet kommunala handlingsplaner har successivt ökat	24
Arbetet med att ta fram planen kan vara lika viktigt som resultatet	24
Få planer rör insatser för att förebygga och minska våldet i kommunerna 25	
Handlingsplanen ingen garanti för en väl fungerade verksamhet	25
<i>Bilagor</i>	27

Sammanfattning

Frågan om kvinnomisshandel har funnits på dagordningen i drygt femton år. Nyttan av kommunala handlingsplaner nämndes för första gången i Kvinno-våldskommissionens slutbetänkande 1995. Tio år senare (2005) har ca 70 procent av kommunerna handlingsplaner. Antalet har ökat successivt under senare år. Det finns dock inte någon enhetlig uppfattning om vad en handlingsplan är, vad dess syfte är och vad den ska innehålla.

Vi har urskiljt fyra typer av handlingsplaner utifrån deras huvudsakliga inriktning. Planerna är inte alltid renodlade, men lägger ofta tyngdpunkten på någon av följande inriktningar: (I) rutiner/riktlinjer för personalen, (II) plan för verksamhetsutveckling, (III) information om kommunens och berörda myndigheters och frivilligorganisationers resurser eller (IV) mål och övergripande policy för kommunen. De flesta planerna rör insatser för utsatta kvinnor som söker hjälp och syftar till att ge socialtjänstens personal handlingsberedskap i mötet med våldsutsatta kvinnor. Få planer rör strukturinriktade insatser för att förebygga och minska våldet i kommunen utanför socialtjänstens verksamhetsområde.

Vår genomgång visar att sättet att ta fram planerna varierar. I många kommuner har man tillsatt arbetsgrupper som fått tid att sätta sig in i frågorna. Planeringen har gjorts gemensamt med eller i nära samverkan med andra kommuner samt lokala företrädare för andra myndigheter och organisationer. I andra kommuner har man gett en utredare i uppdrag att ta fram en planen. Utredaren har då relativt självständigt lagt fram ett förslag till plan som sedan förankrats i förvaltningsledning eller i något politiskt organ.

För att en handlingsplan ska vara ett verkningsfullt redskap bör den vara förankrad och välkänd bland kommunpolitiker och personal. Den bör också finnas resurser för att göra det som man enligt planen ska göra. Vår inventering visar att tre fjärdedelar av planerna är politiskt förankrade. Att utreda på vilket sätt handlingsplanerna används och hur de är förankrade i kommunerna ingår inte i vårt uppdrag. Det är därför inte möjligt att utifrån vår undersökning bedöma kommunernas verksamhet för våldsutsatta kvinnor.

Uppdraget, syftet och genomförandet

Uppdraget

Socialstyrelsen och länsstyrelserna har i regleringsbrevet för 2005 fått i uppdrag att tillsammans inventera i vilken utsträckning landets kommuner har handlingsplaner för arbetet med våldsutsatta kvinnor.

Uppdraget ska redovisas för Socialdepartementet senast den 30 oktober 2005.

Syftet

Det främsta syftet med uppdraget är att inventera i vilken utsträckning det finns handlingsplaner i kommunerna vid inventeringstillfället den 1 augusti 2005. Inventeringen syftar även till att bidra till en förståelse för vad en handlingsplan är och vad den syftar till.

Det pågår även en utredningen om socialtjänstens stöd till våldsutsatta kvinnor. Den utredningen har bland annat till uppgift att kartlägga och analysera hur kommunernas stöd till våldsutsatta kvinnor och barn ser ut och i vilken utsträckning utsatta kvinnor får hjälp¹. Enligt direktiven ska utredningen samarbeta med Socialstyrelsen och länsstyrelserna. Denna inventeringsresultat kan förhoppningsvis fungera som underlag för utredningens arbete.

Projektets uppläggning och genomförande

Inventeringen omfattar landets samtliga kommuner. Den är begränsad till en analys av handlingsplanernas innehåll. Inventeringen gäller inte frågan om på vilket sätt handlingsplanerna används och följs upp. Utgångspunkten för arbetet har varit att en genomarbetad handlingsplan utgör en bra grund för kommunernas arbete med våldsutsatta kvinnor. Att det finns en fastställd handlingsplan utgör dock inte någon garanti för att den följs, eller för att de mål som planen angett uppfylls.

Länsstyrelserna har under sommaren 2005 sänt ut ett frågeformulär till kommunerna i respektive län och inhämtat uppgifter om vilka kommuner som har handlingsplaner, när beslutet om att anta handlingsplanen fattats och av vem. De kommuner som har handlingsplaner har ombetts att skicka in dem till länsstyrelsen. Uppgifterna gäller de förhållanden som rådde den 1 augusti 2005.

Uppgifterna från länsstyrelserna har sammanställts av projektgruppen och har därefter skickats tillbaka till länsstyrelserna för kontroll och komplettering.

Alla inskickade handlingsplaner har lästs. För att få kunskap om vad handlingsplanerna innehåller har vi på förhand formulerat några frågor som vi sökt svar på då vi läst handlingsplanerna (se bilaga 1). Vi har begränsat

¹ Regeringens direktiv 2005:32, Socialtjänstens stöd till våldsutsatta kvinnor.

innehållsanalysen till att notera om dessa frågor besvarats och inte lagt någon vikt vid hur de är beskrivna.

Projektgruppen har diskuterat resultatet av inventeringen med företrädare för kvinnoorganisationerna ROKS och SKR, Amnesty, Riksorganisationen professionella kriscentra för män, samt en representant för Sveriges kommuner och landsting.

Kommunernas ansvar enligt socialtjänstlagen

Socialtjänstlagen är en målinriktad ramlag, som ger kommunerna en långtgående frihet att anpassa sin verksamhet efter lokala förutsättningar. Lagen innehåller både allmänna riktlinjer om kommunens ansvar och uppgifter och särskilda bestämmelser för olika grupper. Både de direkta och indirekta reglerna ger kommunerna skyldighet att förebygga, upptäcka, förhindra och söka lösningar på de sociala problem som förorsakas av mäns våld mot kvinnor. Det innebär bl.a. att samverka med andra myndigheter och organisationer samt informera om socialtjänstens arbete inom området.

I den s.k. brottsofferparagrafen klargörs att socialtjänsten bör verka för att stödja och hjälpa kvinnor som utsätts för våld i hemmet. I 5 kap.11 § SoL stadgas följande:

Socialnämnden bör verka för att den som utsätts för brott och dennes anhöriga får stöd och hjälp. Socialnämnden bör härvid särskilt beakta att kvinnor som är eller har varit utsatta för våld eller andra övergrepp i hemmet kan vara i behov av stöd och hjälp för att förändra sin situation.

I propositionen Kvinnofrid² anger regeringen att: ”Genom bestämmelserna klargörs att socialtjänsten har ett eget ansvar för att stödja och hjälpa kvinnor som utsätts för – eller som det finns anledning att misstänka utsätts för – våld i hemmet. Socialtjänsten bör därmed ha såväl egen kompetens som handlingsberedskap för att kunna söka upp och hjälpa utsatta kvinnor. Det är således inte tillräckligt att det finns tillgång till frivilliga insatser i kommunen. Socialtjänsten bör också bli mer uppmärksam på situationer där det kan förekomma våld i hemmet även om inte en hjälpsökande direkt talar om detta, t.ex. då en kvinna kontaktar socialtjänsten för att få hjälp med andra problem.”

Det är inte bara brottsofferparagrafen som är relevant för socialtjänstens ansvar. Misshandel och våld mot kvinnor är ett sammansatt problem som har rättsliga, hälsomässiga, sociala och ekonomiska aspekter. Det ställer krav på att företrädare för olika verksamhetsfält, olika myndigheter och organisationer samverkar för att effektivt förhindra och förebygga våld i nära relationer. Socialtjänstlagen klargör att det ankommer på socialnämnden att söka samverka och att i samarbete med myndigheter och frivilligorganisationer förebygga sociala problem. (3 kap.4 § SoL).

Våld i nära relationer är ett socialt problem som omfattar såväl den utsatta kvinnan som mannen och eventuella barn. Socialtjänstens ansvar omfattar således också att erbjuda insatser till de män som misshandlar för att förhindra fortsatta våldshandlingar.

² Regeringens proposition 1997/98:55, Kvinnofrid

De övergripande målen och de grundläggande värderingarna för socialtjänsten – demokrati, jämlikhet, solidaritet och trygghet – anges i 1 kap. § 1 SoL. För att uppnå målen skall kommunen arbeta med strukturinriktade, allmänt inriktade och individuellt inriktade insatser (3 kap. 1 § SoL). Strukturinriktade insatser syftar till att skapa en god samhällsmiljö för medborgarna genom att exempelvis ge möjlighet till medverkan i samhällsplaneringen och i samarbete med andra samhällsorgan, organisationer, föreningar och enskilda främja goda miljöer i kommunen. De allmänt inriktade insatserna syftar till att förbättra förhållandena för vissa grupper i samhället. Med individinriktade insatser avses att socialtjänsten skall svara för omsorg och service, upplysningar, råd, stöd och vård, ekonomisk hjälp och annat bistånd till familjer och enskilda som behöver det.

Vidare stadgas i 3 kap. 3 § SoL att socialtjänstens insatser skall vara av god kvalitet. För utförande av socialnämndens uppgifter skall det finnas personal med lämplig utbildning och erfarenhet. Kvaliteten i verksamheten skall systematiskt och fortlöpande utvecklas och säkras.

En handlingsplan kan ha olika syften och innehåll

Frågan om våld mot kvinnor har fått en allt mer framskjuten position

I jämställdhetspolitiska propositionen³ lyftes frågan om våld mot kvinnor fram för första gången som egen fristående jämställdhetsfråga.

I propositionen föreslogs en rad åtgärder för att synliggöra problemet med våld mot kvinnor och stärka samhällets skydd, stöd och hjälp till utsatta kvinnor. Regeringen gav medel till utvecklingsinsatser som hade till syfte att förbättra socialtjänstens bemötande och omhändertagande av våldsutsatta kvinnor. En av åtgärderna var ett uppdrag till Socialstyrelsen att initiera ett regionalt och lokalt utvecklingsarbete för att förbättra samarbetet mellan myndigheter och frivilliga organisationer när det gäller kvinnomisshandel. Projektet ”Myndighetssamarbete vid kvinnomisshandel” pågick under åren 1992–1995 i Stockholms, Dalarnas, Södermanlands, Blekinge och Skaraborgs län.

Syftet och innehållet är inte närmare beskrivet

I de statliga utredningar och propositioner som behandlar frågan om kommunala handlingsplaner för våldsutsatta kvinnor är syftet med planerna och vad de bör innehålla inte närmare beskrivet. Man skriver i termer av att bättre kunna hjälpa kvinnor som utsätts för våld, öka uppmärksamheten, tydliggöra ansvar och rutiner samt att underlätta både det interna arbetet och samverkan med andra, utan att närmare precisera vad ett sådant arbete innebär.

Kommunala handlingsplaner för kvinnor som utsätts för våld nämndes för första gången i Kvinnovåldskommissionens slutbetänkande⁴. Kommissionen underströk kraftigt vikten av att kommunerna skulle beakta arbetet med utsatta kvinnor i sin verksamhetsplanering och att resurser skulle avdelas för ändamålet. De föreslog även att särskilda handlingsplaner skulle upprättas för denna grupp. Kommissionen ansåg vidare att kommunerna borde utarbeta särskilda åtgärdsplaner, som tog sikte på hur man på bästa sätt kunde möta kvinnor som utsätts för våld och vilka insatser som kunde erbjudas kvinnorna, barnen och männen inom socialtjänstens ram, samt av andra samhällsinstanser och frivilliga organisationer.

I propositionen 1997/98:55 Kvinnofrid stod det klart att regeringen ansåg att frågan om särskilda handlingsplaner, rapporter m.m. som hade föreslagits av kommissionen var en fråga för kommunerna själva att ta ställning till. Regeringen framhöll dock vikten av att problemen uppmärksammades på alla nivåer i kommunen och gavs legitimitet av politiker och arbetsledning.

³ Regeringens proposition 1990/91:113 om en ny jämställdhetslag m. m.

⁴ SOU 1995:60, Kvinnofrid, slutbetänkande av Kvinnovåldskommissionen

I Socialstyrelsens utbildningsmaterial för socialtjänstens personal⁵ framgår det att socialtjänsten bör analysera sitt uppdrag och ansvar, sin roll och organisation i relation till de behov som våldsutsatta kvinnor och deras barn har. Avsikten med kommunala handlingsplaner är, enligt utbildningsmaterialet, att öka uppmärksamheten kring dessa frågor och att tydliggöra ansvar och rutiner. Oavsett i vilket sammanhang kvinnor söker vård finns det behov av en genomtänkt policy för hur personalen lämpligen kan förhålla sig till kvinnor vid misstanke om våld. Socialstyrelsen menar vidare att erfarenheter visar att kommunala handlingsplaner underlättar såväl det interna arbetet som det arbete som sker i samverkan med andra.

Socialutskottet sa i ett pressmeddelande den 30 november 2004 att kommunerna bör ha handlingsplaner för att bättre kunna hjälpa kvinnor som utsätts för våld.

Kommunala handlingsplaner kan se olika ut

I uppdraget till Socialstyrelsen och länsstyrelserna framgår det inte vad en handlingsplan är och vilka krav man kan ställa på den.

De inventeringar som redan genomförts av länsstyrelserna och Amnesty⁶ visar att kommunernas handlingsplaner är av mycket olika karaktär. Ofta skiljer man inte på kommunala handlingsplaner, övergripande policydokument och riktlinjer på verksamhetsnivå för de handläggare som möter kvinnor i kris.

Länsstyrelsen i Östergötlands län har undersökt i vilken mån länets kommuner har handlingsplaner som rör våldsutsatta kvinnor⁷. Undersökningen visar att några kommuner har fokus på det konkreta arbetet med den enskilda kvinnan, ofta i form av råd till personalen inom socialtjänsten om hur kvinnorna ska bemötas och om den praktiska hjälp man kan ge dem. Andra kommuner har snarare fokus på hur man har organiserat sig i frågan och vilka samarbetspartners som finns.

Inventeringarna visar att planerna kan gälla hela kommunen, begränsas till socialtjänstens verksamhet eller gälla flera myndigheter och organisationer i kommunen. Flera kommuner kan ha gemensamma planer. Alla handlingsplaner är inte politiskt förankrade och graden av politisk förankring kan variera. I en del kommuner kommunfullmäktige antagit handlingsplanen, medan den i andra kommuner är antagen av socialnämnden. Det finns även exempel där beslut om handlingsplanen har fattats av kommunen tillsammans med andra myndigheter som berörs av planen.

Kommunala handlingsplaner finns inom andra områden

Kommunen är som arbetsgivare skyldig enligt lag att årligen upprätta en jämställdhetsplan. Denna plan bör innehålla en översikt över de åtgärder som arbetsgivaren anser behövas för att främja jämställdheten på arbetsplatsen. Planen bör också innehålla de konkreta åtgärder för att befrämja jämställd-

⁵ Socialstyrelsen, Våldsutsatta kvinnor – ett utbildningsmaterial för socialtjänstens personal, artikelnr. 2003-110-2

⁶ Amnesty (2005), Har ej prioriterat frågan, www.amnesty.se

⁷ Länsstyrelsen Östergötland (2005), Kommunala handlingsplaner för våldsutsatta kvinnor, Rapport 2005:5

het som arbetsgivaren planerar i sin verksamhet under det kommande året. Åtgärder som arbetsgivaren planerar måste utgå från de mål som arbetsgivaren satt upp för jämställdhetsarbetet. Planen ska följas upp för att klarlägga om åtgärderna som nämns i planen har genomförts eller ej, och i förekommande fall varför de inte har kunnat genomföras.

Inom andra delar av socialtjänsten finns rekommendationer om att upprätta planer. I Narkotikakommissionens slutbetänkande Vägvalet⁸ föreslogs att kommunerna och landstingen bör utveckla lokala strategier som omfattar hela det narkotikapolitiska området.

De flesta kommuner har i dag alkohol- och narkotikaprogram för sitt arbete, genom bland annat vårdresursplaner och drogpreventiva program. Det förebyggande arbetet kan också rymmas inom kommunernas ungdomsplan, ingå i arbetet med så kallade välfärds- och barnboksplaner eller utgöra en del av det brottsförebyggande arbetet. Oavsett hur man väljer att gå tillväga är det, enligt utredningen, viktigt att det i varje kommun finns fastställda riktlinjer för hur arbetet ska bedrivas och att såväl förebyggande insatser som vård och behandling behandlas.

Handlingsplaner på nationell nivå

Av förordet till danska regeringens handlingsplan för att bekämpa våld mot kvinnor från 2002 framgår att handlingsplanen är ett sätt för regeringen att omsätta orden i handling⁹. I handlingsplanen anges fyra överordnade mål, nämligen: (i) att stödet till våldsoffren ska förbättras, (ii) att våldscirkeln ska brytas och våldsutövarna ska förhindras att utöva ytterligare våld genom att ge behandling till de våldsamma männen, (iii) att alla berörda yrkesgrupper ska ha kompetens att stötta brottsoffren samt (iv) att kunskaper om våldets omfattning, dess orsaker och konsekvenser ska utvecklas. Inom vart och ett av de fyra målen har man angett vilka åtgärder som ska vidtas för att uppnå målen. För varje åtgärd anges vilken myndighet som är ansvarig för att åtgärderna vidtas. Varje år ska man följa upp de vidtagna åtgärderna och de resultat man uppnått.

Svenska regeringens nationella handlingsplan mot kvinnlig könsstympning är uppbyggd på liknande sätt¹⁰. Handlingsplanen beskriver de övergripande målen, vilka målgrupper man riktar sig till, de aktörer som berörs och vilka åtgärder som ska vidtas för att uppnå de övergripande målen. För varje åtgärd som ska vidtas anges en målgrupp, vem som är ansvarig för att åtgärden vidtas och när den ska vara genomförd. Handlingsplanen ska följas upp årligen och utvärderas efter tre år.

Policydokument som grund för lokala handlingsplaner

I några län har man utarbetat gemensamma policydokument som ska fungera som en grund för kommunerna när de utarbetar kommunala handlingsplaner. Det policydokument som tagits fram av Länsstyrelsen i Östergöt-

⁸ SOU 2000:126, Den narkotikapolitiska utmaningen, slutbetänkande från Narkotikakommissionen.

⁹ Danmarks regering (2002), Regeringens handlingsplan til bekaepelse af vold mod kvinder. www.voldmodkvinder.dk.

¹⁰ Regeringskansliet, Nationell handlingsplan mot kvinnlig könsstympning, artikelnummer S2003:026

lands län i samarbete med berörda regionala myndigheter utgör ett sådant exempel¹¹. Det har antagits av samtliga kommuner i länet.

I policydokumentet anges ett antal övergripande mål. Därmed tydliggörs inom vilka områden det krävs åtgärder. I policydokumentet anges följande övergripande mål:

- Förbättra samverkan mellan myndigheter och frivilligorganisationer
- Bilda opinion kring våldet mot kvinnor
- Främja attityd- och beteendeförändringar kring könsroller
- Utveckla fungerande stöd-/behandlingsmodeller för män som utsätter kvinnor för våld
- Utveckla metoder och kunskap för att stödja och hjälpa barn som växer upp i misshandelsmiljöer
- Informera om rättigheter, råd och stöd till kvinnor, särskilt invandrar-kvinnor
- Utbildning och fortbildning av personal
- Utvecklande av handlingsplaner/åtgärdsprogram för personal som arbetar med kvinnovåld
- Utforma och utveckla samverkansgrupper myndigheter emellan

¹¹ Länsstyrelsen Östergötland (2003), Regional slutredovisning rörande våld mot kvinnor. Rapport 2003:1

Resultat

De flesta kommunerna har handlingsplaner

Länsstyrelserna har inom sina län samlat in uppgifter från kommunerna om huruvida de har handlingsplaner, när de antogs och av vem. I denna utredning valde vi att inte närmare definiera vad en handlingsplan är. I inventeringen var vi istället intresserade av att ta del av de dokument som kommunerna själva ansåg vara en plan för hur de ensamma eller i samverkan med andra ska arbeta med våldsutsatta kvinnor, för att på så sätt få en uppfattning om vad som karaktäriserar en handlingsplan.

Tabell 1. Kommuner som svarat att de har en handlingsplan fördelade på län. Avser förhållandena den 1 augusti 2005

Län	Kommuner med planer	Kommuner utan planer	Kommuner där uppgift saknas
Stockholm	20	6	
Uppsala	4	3	
Södermanland	6	3	
Östergötland	12	1	
Jönköping	13		
Kronoberg	6	2	
Kalmar	8	4	
Gotland	1		
Blekinge	3	2	
Skåne	12	17	4
Halland	6		
Västra Götaland	40	9	
Värmland	6	10	
Örebro	8	4	
Västmanland	8	3	
Dalarna	7	8	
Gävleborg	9	1	
Västernorrland	7		
Jämtland	2	6	
Västerbotten	14	1	
Norrbotten	14		
<i>Summa</i>	206	80	4

Inventeringen av handlingsplaner beskriver läget i augusti 2005. De flesta av de kommuner som saknar handlingsplan vid denna tidpunkt arbetar med att ta fram en sådan. De vanligaste skälen till att en kommun saknar handlingsplan är att de inte har haft resurser att utarbeta en plan eller att arbete med en plan pågår. Några få kommuner har svarat att frågan inte är prioriterad, att de inte sett behovet av en plan eller att de anser att man kan hjälpa utsatta kvinnor lika bra utan plan. Flera av de kommuner som saknar plan säger att de följer de rutiner som länsgruppen har utarbetat.

I de kommuner som har stadsdelsnämnder eller kommunaldelsnämnder finns i många fall egna planer för kommundelen/stadsdelen. Dessa planer har inte redovisats.

Tre fjärdedelar av handlingsplanerna är politiskt förankrade

Av Sveriges 290 kommuner har 71 procent av kommunerna (206 kommuner) svarat att de har handlingsplaner rörande våldsutsatta kvinnor. I bilaga 2 finns en förteckning över vilka kommuner som har handlingsplaner, när de är antagna och vem som beslutat att anta planen.

Av de kommuner som svarat att de har handlingsplaner är planen i 146 kommuner formellt antagen av fullmäktige, socialnämnden eller någon annan politisk nämnd. I 51 kommuner finns inga politiska beslut om att anta planen. I 35 kommuner har kommunfullmäktige antagit planen och i 111 kommuner har socialnämnden eller motsvarande nämnd antagit planen. I nio kommuner saknas uppgifter.

I de fall då planen inte är politiskt förankrad har planen antagits av en socialchef eller någon annan kommunal tjänsteman. I några fall har planen antagits av en tjänsteman i kommunen tillsammans med företrädare för andra myndigheter och organisationer.

Många planer är upprättade/reviderade mellan 2002 och 2003

Flera kommuner har planer sedan många år tillbaka och de har reviderats vid ett eller flera tillfällen. Redovisningen i diagram 1 visar de årtal då planen antogs, senast reviderades eller började gälla.

Knappt 65 procent av handlingsplanerna (132 planer) är upprättade eller reviderade under åren mellan 2002 och 2005 och drygt 20 procent av planerna före 2002. Uppgifter om när planen upprättades eller reviderades saknas i förhållandevis många fall och framför allt i de fall då planen inte är politiskt förankrad i kommunen.

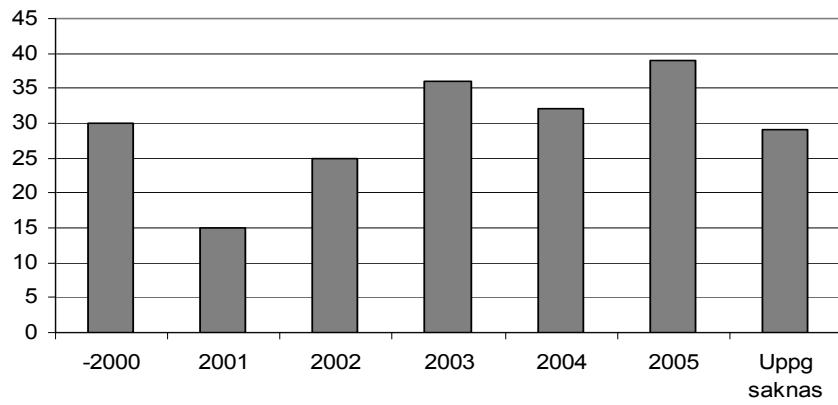


Diagram 1. Antal kommunala handlingsplaner fördelade efter de år då de senast reviderades, antogs eller började gälla

Kommentarer till resultatet

Syftet och innehållet i planerna varierar

De kommuner som har uppgett att de har en handlingsplan har ombetts att bifoga den med enkätsvaren. Vi har läst igenom samtliga planer, utifrån en på förhand bestämd mall, för att ta reda på vad planerna innehåller (bilaga 1).

Vi var intresserade av att ta reda på planernas huvudsakliga inriktning. Vi ställde följande frågor:

- Innehåller planen kommunala mål?
- Finns det en strategi för hur man ska uppnå målen?
- Finns det rutiner för hur personalen ska agera när en misshandlad kvinna söker hjälp och stöd?
- Finns det information om vad kommunen och berörda myndigheter och organisationer har för resurser?
- För vem är handlingsplanen skriven?
- Till vilka målgrupper riktar sig handlingsplanen?
- Framgår det av handlingsplanen om det finns organiserad samverkan med andra myndigheter och organisationer?

I de fall det har funnits strategier för att förbättra verksamheten har vi noterat vilka åtgärder man har för avsikt att vidta. Vi har också noterat om man har för avsikt att följa upp planen.

Efter att ha läst igenom planerna är det samlade intrycket att syfte och innehåll varierar mycket. De har olika omfattning, inriktning och ambitionsnivå. De har olika benämningar; som exempelvis handbok, handlingsprogram, handlingsplan, åtgärdsprogram eller anvisningar.

Handlingsplanernas syfte framgår inte alltid

Syftet med handlingsplanen framgår inte alltid av planen. I många handlingsplaner förutsätts målet vara att bedriva en verksamhet som motsvarar de åligganden kommunen har enligt socialtjänstlagen. Få kommuner har formulerat egna kommunala mål.

I de fall syftet finns angivet i planen är det vanligt att det beskrivs i termer av att sprida kunskap om vad som orsakar våld och dess konsekvenser, höja medvetenheten om våld mot kvinnor, ge vägledning för personalen om hur de ska agera när de möter våldsutsatta kvinnor, klarlägga vilken myndighet/organisation som gör vad eller få till stånd ett fungerande samarbete mellan berörda aktörer.

Några exempel på hur syftet med planen formulerats:

- ”Målet med detta dokument är att beskriva det arbete som bedrivs inom IFO. I dokumentet ingår såväl beskrivning av lagstiftning som styr arbetet, som rutiner för den praktiska handläggningen. Dokumentet ska kunna användas som introduktion till nyanställda, praktikanter, m.fl., men även som information till politiker och andra tjänstemän inom organisationen.” (Vansbro kommun)
- ”Syftet med planen är att höja medvetandenivån och kunskapen om stöd åt misshandlade kvinnor hos myndigheter och andra organisationer som berörs, samt att få tillstånd ett fungerade samarbete.” (Sorsele kommun)
- ”Denna handbok vänder sig till dig, som i ditt arbete eller i din organisation möter kvinnor och barn som blivit utsatta för våld eller hot om våld. Handboken är till för att ge olika yrkesgrupper övergripande information om hur olika samarbetspartner arbetar och vem som har ansvar för olika delar av relationsvården.” (Bromölla kommun)
- ”För att underlätta det praktiska arbetet med att genomföra det arbete som ålagts socialnämnden har vi tagit fram detta handlingsprogram. Avsikten har varit att göra ett konkret material som kan vara användbart i det dagliga arbetet på socialkontoret. Vår förhoppning är att materialet kan fungera som en typ av ”lathund” och att vi genom ökad kunskap och bättre rutiner i högre grad ska kunna ge stöd och hjälp till de utsatta kvinnorna.” (Danderyds kommun)

Fyra typer av handlingsplaner

Vi kan urskilja fyra typer av handlingsplaner utifrån deras huvudsakliga inriktning. Planerna är inte alltid renodlade, men har ofta en tyngdpunkt åt någon av dessa inriktningar. I några kommuner har man flera dokument som kompletterar varandra. Malmö stad har till exempel både ett handlingsprogram och en handbok med manualer för olika yrkesgrupper.

Vi har funnit följande fyra typer av handlingsplaner:

- Rutiner/riktlinjer och vägledning för personalen i att ge praktiskt stöd och skydd till våldsutsatta kvinnor och deras barn
- Plan för verksamhetsutveckling
- Information om kommunens och berörda myndigheters och frivilligorganisationers resurser
- Mål och övergripande policy för kommunen

Rutiner/riktlinjer och vägledning för personalen inom kommunernas individ- och familjeomsorg

De vanligaste typerna av planer är de som syftar till att säkerställa att de våldsutsatta kvinnor som söker sig till socialtjänsten ska få praktisk hjälp, stöd och skydd i det akuta skedet, samt hjälpa kvinnan att hamna i en livssituation där hon inte blir slagen igen. Dessa planer innehåller ofta en beskrivning av rättsläget, kommunens policy och de rutiner som ska gälla när personalen inom kommunernas individ- och familjeomsorg möter våldsutsatta kvinnor samt en beskrivning av hur andra myndigheter och organisa-

tioner ska agera. Dessa typer av planer berör sällan frågor om hur man kan upptäcka våldsutsatta kvinnor eller förebygga våld mot kvinnor i samhället.

I Pajala kommuns handlingsplan presenteras vad varje organisation kan erbjuda och vilka rutiner som normalt följs vid mottagande av personer i behov av hjälp. I planen finns namn och telefonnummer till lokala aktörer. Piteå kommuns plan innehåller målsättningar och inriktningar, men framför allt checklistor som kan vara till praktisk nytta för personalen som hanterar dessa frågor längst ut i organisationen.

Vissa planer är inte så detaljerade att de kan kallas rutiner. Snarare är innehållet några allmänna principer och en vägledning för hur socialtjänsten ska förhålla sig till kvinnor som utsatts för våld.

Plan för verksamhetsutveckling

Denna typ av plan är åtgärdsinriktad. Det finns ofta tydliga mål för kommunens verksamhet och åtgärder som krävs för att nå målen. Till grund för planeringen finns i många fall en inventering av kommunens resurser och hur väl dessa resurser svarar mot behoven. Planerna är i allmänhet politiskt antagna och kostnaderna för åtgärderna har i några fall beräknats. I många fall framgår det av planen att den ska följas upp efter ett visst antal år. Planerna är ibland utredningsdokument riktade till politiker och tjänstemän i kommunen.

Kvinnofridsprogrammet för Nyköpings kommun, som är antaget av Kommunfullmäktige i januari 2003 är exempel på en sådan plan. Planen har arbetats fram av en parlamentarisk arbetsgrupp som är tillsatt av kommunfullmäktige. Andra exempel är Handlingsprogrammet för kvinnofrid i Strängnäs, Jönköpings handlingsplan till skydd för misshandlade kvinnor och deras barn antaget av socialnämnden i januari 2000. Alingsås kommun har sedan 1999 en handlingsplan som regelbundet följs upp vad gäller vidtagna åtgärder och behov av ytterligare åtgärder.

De vanligaste åtgärderna man avser att vidtas enligt planerna är att sprida informationsmaterial om våldsutsatta kvinnors möjligheter att få hjälp, att utveckla samverkansformer mellan kommunen och berörda myndigheter, samt att utveckla rutinerna på socialkontoren och erbjuda utbildning till personalen.

I några fall är handlingsplanen snarast att betrakta som en förstudie med förslag till åtgärder som en arbetsgrupp presenterat. I något fall har kommunen skickat med ett utdrag ur kommunens verksamhetsplan med uppgifter om vilka resurser man har.

Mål och övergripande policy för kommunen

I denna typ av plan anges vad man vill uppnå och vad man ska göra men inte hur det ska göras och vilka resurser som behövs. Den plan som Uppvidinge kommunfullmäktige antagit utgör ett exempel på ett sådant mål- och policydokument. Planen visar att kommunen vill öka kunskaperna på området genom bl.a. samverka med kvinno- och mansjourer, och med sjukvården. Dessutom ska man informera om misshandlade kvinnors rättigheter och förebygga våld genom föreläsningar i gymnasieskolan. Ett utökat samarbete med BVC och MVC för barns bästa och ett förbättrat samarbete mellan socialnämnden och andra myndigheter ingår också i planen.

Information om kommunens och berörda myndigheters och organisationers resurser

Dessa typer av planer är ofta en beskrivning av vad som åligger socialtjänsten och andra myndigheter, samt vilka resurser som finns inom området. Ett exempel är den plan som Ödeshögs kommun tagit fram tillsammans med den lokala samverkansgruppen, bestående av företrädare från socialtjänsten, polisen och vårdcentralen. I planen finns avsnitt om socialtjänstens ansvar, hälso- och sjukvårdens ansvar och polismyndighetens ansvar. Handlingsplanerna i Gagnefs och Falköpings kommuner har en liknande utformning.

De flesta planerna riktar sig till individ- och familjeomsorgens personal

Våld mot kvinnor är i de flesta kommuner en angelägenhet främst för socialtjänstens individ- och familjeomsorg. Med några få undantag berörs andra delar av kommunens verksamhet. Få handlingsplaner syftar till att förebygga och minska våldet i kommunen genom att involvera andra kommunala förvaltningar.

I en kommun ingår handikappomsorgen i kommunens kvinnofridsgrupp och i några få kommuner pekar man på behovet av att ge utbildning till personal inom äldre- och handikappomsorgen. En kommun pekar på behovet av att kunna erbjuda korttidsvård för äldre för att på det sättet förebygga våld mot äldre.

Det är främst skolförvaltningen som berörs utanför socialtjänsten. Några kommuner har planer på att engagera skolans och förskolans personal för att sprida kunskap om våld mot kvinnor för att därigenom påverka attityder bland barn och ungdom.

Målgruppen inkluderar de utsattas barn och dem som slår

Målgruppen för handlingsplanerna är i de allra flesta fall både våldsutsatta kvinnor och deras barn. I merparten av planerna finns även männen med som en viktig målgrupp att nå med behandling mot våldsbeteendet för att på det sättet förebygga våldshandlingar.

Andra målgrupper som uppmärksammas i begränsad omfattning är de som lever i samkönade relationer, kvinnor som utsätts för hedersrelaterat våld, äldre och funktionshindrade kvinnor, missbrukande kvinnor samt invandrar- och flyktingkvinnor. I några planer anges unga misshandlade kvinnor, kvinnor som utsätts för människohandel samt anhöriga till de misshandlade kvinnorna som speciella målgrupper i behov av hjälp och stöd.

I planerna saknas som regel en analys av vilka hjälpbehov dessa "särskilt utsatta grupper" har. Det framgår inte heller vad man har för beredskap och kompetens att möta dessa utsatta grupper behov av stöd och hjälp.

Många samverkar med andra myndigheter och organisationer

De flesta handlingsplanerna visar att det finns former för samverkan med framför allt lokala företrädare för polisen, hälso- och sjukvården samt den lokala kvinno- och brottsofferjouren. Andra samverkansparter är mansjourerna, kriminalvården, Svenska kyrkan och andra samfund. Av några ensta-

ka planer framgår att kommunen har samverkan med Försäkringskassan och Migrationsverket.

Samverkan kan ha olika syfte i stora och små kommuner. I Storumans handlingsprogram påpekas att samarbete myndigheter och organisationer emellan är särskilt viktigt för små orter, som ofta saknar tillräckliga resurser. Det kan, enligt Storumans handlingsprogram, finnas behov av kompletterande resurser från övriga orter för att ha möjlighet att tillgodose våldsutsatta kvinnors behov av stöd och hjälp. På en liten ort är det svårt att vara anonym och det kan därför vara extra svårt för en kvinnan att anmäla en misshandel. Förtroende, resurser på annan ort och fungerande rutiner är därför enligt Storumans kommun en viktig förutsättning för att kunna hjälpa de misshandlade kvinnorna.

Handlingsplanerna har också i många fall tagits fram av en lokala samverkansgrupp med företrädare för socialtjänsten, polisen, hälso- och sjukvården, kvinno- och brottsofferjouren. På flera ställen i landet har kommuner gått samman och arbetat fram gemensamma planer. Ett exempel på en sådan plan är det gemensamma handlingsprogrammet som tagits fram av kommunerna i Dalsland.

Avslutande diskussion

Antalet kommunala handlingsplaner har successivt ökat

Frågan om kvinnomisshandel har funnits på dagordningen i drygt femton år. Nyttan av kommunala handlingsplaner nämndes för första gången i kvinnovåldskommissionens slutbetänkande 1995¹².

Tio år senare (2005) har ca 70 procent av kommunerna handlingsplaner och i många av de kommuner som saknar en plan pågår arbete med att ta fram en sådan. Antalet har ökat successivt under senare år. Det finns dock inte någon enhetlig uppfattning om vad en handlingsplan är, vad dess syfte är och vad den ska innehålla.

Handlingsplanerna visar att våld mot kvinnor i första hand är en fråga för socialtjänstens individ- och familjeomsorg. Andra delar av socialtjänsten och andra verksamhetsområden av kommunen är sällan berörda. Nya kunskaper och nya erfarenheter genereras ständigt. Många kommuner har planer som bygger på erfarenheter och kunskaper som är några år gamla.

Socialstyrelsen och länsstyrelserna menar att kommunerna redan har kommit en bit på väg i arbetet med våldsutsatta kvinnor. Arbetet måste ständigt pågå och hållas aktuellt. Det fortsatta arbetet handlar om att följa upp och revidera de planer som redan finns, få fler kommuner att upprätta planer och vidta de åtgärder som anges i planerna. De är också viktigt att planerna omfattar hela kommunens verksamhet, att de förankras politiskt och att de utgår från en analys av våldets omfattning i kommunen.

Arbetet med att ta fram planen kan vara lika viktigt som resultatet

Arbetet med att ta fram planen kan vara lika viktigt som resultatet av planeringen. Arbetet med planen kan i många fall vara ett sätt att skaffa sig kunskaper om frågan och om förhållandena i kommunen. Arbetet kan också ge insikter och förståelse för vilka frågor som är centrala, samt ge samverkan mellan olika yrkesgrupper och organisationer och myndigheter ett konkret innehåll.

Vår genomgång visar att sättet att ta fram planerna varierar. I många kommuner har arbetsgrupper tillsatts som fått tid att sätta sig in i frågeställningarna, planeringen har skett gemensamt eller i nära samverkan med andra kommuner, lokala företrädare för andra myndigheter och organisationer, studiebesök har genomförts. I andra kommuner har uppdraget att ta fram en planen getts till en utredare, som relativt självständigt lagt fram ett förslag till plan som sedan förankrats i förvaltningsledning eller något politiskt organ.

Vårt intryck är att det i många planer saknas en beskrivning av orsakerna till problemet i den egna kommunen. Planerna är ofta mycket allmänt hållna. Socialstyrelsens utbildningsmaterial har inspirerat många kommuner.

¹² SOU 1995:60, Kvinnofrid. Slutbetänkande av Kvinnovåldskommissionen.

Det finns flera planer som i allt väsentligt följer den struktur och den upp-
läggning som studiematerialet har. Många kommuner har också inspirerats
av planer som gjorts i andra kommuner i regionen.

Socialstyrelsen och länsstyrelserna menar att det är lika viktigt att ta reda
på hur planen har tagits fram som vad planen innehåller när man ska bedö-
ma planen.

Få planer rör insatser för att förebygga och minska våldet i kommunerna

Kommunernas arbete med våldsutsatta kvinnor ska bedrivas på olika plan.
Det handlar om att förebygga/minska våldet i kommunen, förhindra upprep-
ning av våld av de redan utsatta kvinnorna, upptäcka kvinnor som utsatts för
våld samt ge stöd och hjälp till de redan utsatta kvinnorna.

Vi har urskiljt fyra typer av handlingsplaner utifrån deras huvudsakliga
inriktning. De flesta planerna rör insatser för utsatta kvinnor som söker hjälp
och syftar till att ge socialtjänstens personal handlingsberedskap i mötet
med våldsutsatta kvinnor. Få planer rör strukturinriktade insatser för att fö-
rebygga och minska våldet i kommunen. Insatser som kräver samarbete med
andra förvaltningar än socialförvaltningen och med andra myndigheter och
organisationer.

Socialstyrelsen och länsstyrelserna menar att den ena typen av planer inte
utesluter den andra typer av planer – de kompletterar snarare varandra. Det
behövs planer både för hur redan utsatta kvinnor och barn ska hjälpas och
planer för hur man i kommunen ska minska och förebygga våld mot kvin-
nor. Den våldsutsatta kvinnan är inte hjälpt av att kommunen har en plan för
hur våldet ska minska på lång sikt om inte personalen har instruktioner och
kunskap om hur man ska bemöta de kvinnor som behöver akut hjälp.

Handlingsplanen ingen garanti för en väl fungerande verksamhet

En kommunal handlingsplan kan vara ett bra redskap i arbetet med våldsut-
satta kvinnor, men är ingen garanti för en väl fungerande verksamhet. Det
finns kommuner som i enkäten svarat att de inte behöver någon handlings-
plan, utan kan bedriva lika bra verksamhet utan någon formell plan.

För att en handlingsplan ska vara ett verkningsfullt redskap bör det finnas
resurser för att göra det som man enligt planen ska göra. Den bör också vara
förankrad och välkänd bland kommunpolitiker och personal. Att utreda på
vilket sätt handlingsplanerna används och hur de är förankrade i kommu-
nerna ingår inte i vårt uppdrag. Det är därför inte möjligt att utifrån vår un-
dersökning bedöma kommunernas verksamhet för våldsutsatta kvinnor.

Bilagor

Handlingsplanernas innehåll

Vilken typ av åtgärder innehåller dokumentet?

Mål

Strategier

Rutiner för personalen

Beskrivning av kommunens och berörda myndigheters och organisationers resurser

Vilka i kommunen vänder sig dokumentet till?

Hela kommunen

Socialtjänsten (IFO)

I vilka situationer ska åtgärder vidtas?

Akut

Långsiktigt stöd

Förebyggande

Vilka målgrupper riktar sig handlingsprogrammet till?

Kvinnor

Barn

Män som slår

Samkönade relationer

Hedersrelaterade övergrepp

Funktionshindrade

Missbrukare

Andra "utsatta grupper"

Finns samverkan med myndigheter och organisationer?

Polis och åklagare

Hälso- och sjukvården

Kvinnojour

Kriminalvården

Brottsofferjour

Andra kommuner

Kyrkan

Andra

Har handlingsprogrammet utarbetats i samverkan med andra myndigheter och organisationer?

Polis och åklagare

Hälso- och sjukvården

Kvinnojour

Brottsofferjour

Kriminalvården

Kyrkan

Andra kommuner

Andra

Hur går man tillväga?

Information om kommunens
resurser

Attitydpåverkan

Utveckla samverkan mellan
myndigheter och organisatio-
ner

(Nya) verksamheter

(Nya) rutiner/metoder

Handledning och utbildn. av
personalen

Följs planerna upp?

Ja

Nej

Kommunala handlingsplaner i Sveriges kommuner Avser förhållandena den 1 augusti 2005-09-21

Län Kommun	Finns det en plan?		När och vem antog planen?	
	Ja	Nej	Beslut år	Beslutande
Blekinge län				
Karlshamn	X		2002	Socialnämnden el motsv.
Karlskrona	X		2004	Socialnämnden el motsv.
Olofström	X		*	Ej politiskt antagen
Ronneby		X		
Sölvesborg		X		
Dalarnas län				
Avesta		X		
Borlänge	X		2003	Socialnämnden el motsv.
Falun	X		2005	Ej politiskt antagen
Gagnef	X		*	Ej politiskt antagen
Hedemora	X		2005	Socialnämnden el motsv.
Leksand		X		
Ludvika		X		
Malung		X		
Mora		X		
Orsa	X		2005	Socialnämnden el motsv.
Rättvik		X		
Smedjebacken	X		2004	Socialnämnden el motsv.
Säter		X		
Vansbro	X		2004	Kommunfullm./Kommuns.
Älvdalen		X		
Gotlands län				
Gotland	X		2004	Ej politiskt antagen
Gävleborgs län				
Bollnäs	X		2005	Socialnämnden el. motsv.
Gävle	X		2003	Socialnämnden el. motsv.
Hofors	X		2005	Socialnämnden el. motsv.
Hudiksvall	X		2005	Kommundelsnämnderna
Ljusdal	X		2005	Socialnämnden el. motsv.
Nordanstig		X		
Ockelbo	X		2003	Socialnämnden el. motsv.
Ovanåker	X		*	Ej politiskt antagen
Sandviken	X		2003	Socialnämnden el. motsv.
Söderhamn	X		2002	Socialnämnden el. motsv.
Hallands län				
Falkenberg	X		2002	Kommunfullm./Kommuns.
Halmstad	X		1999	Kommunfullm./Kommuns.
Hylte	X		2002	Kommunfullm./Kommunst.
Kungsbacka	X		2000	*
Laholm	X		2001	Socialnämnden el. motsv.
Varberg	X		2003	Kommunfullm./Kommunst.

* Uppgift saknas

Län Kommun	Finns det en plan?		När och vem antog planen?	
	Ja	Nej	Beslut år	Beslutande
Jämtlands län				
Berg		X		
Bräcke	X		*	Ej politiskt antagen
Härjedalen		X		
Krokom		X		
Ragunda		X		
Strömsund		X		
Åre		X		
Östersund	X		2003	Socialnämnden el motsv.
Jönköpings län				
Aneby	X		2004	Vård- o. omsorgsutskottet
Eksjö	X		2005	Kommunstyrelsen
Gislaved	X		2002	Socialnämnden el motsv.
Gnosjö	X		2004	Socialnämnden el motsv.
Habo	X		2002	Socialnämnden el, motsv.
Jönköping	X		2000	Socialnämnden el. motsv.
Mullsjö	X		2003	Socialnämnden el. motsv.
Nässjö	X		2002	Socialnämnden el. motsv.
Sävsjö	X		2005	Socialnämnden el. motsv.
Tranås	X		*	Ej politiskt antagen
Vaggeryd	X		2005	Socialnämnden el. motsv.
Vetlanda	X		2002	Kommunfullm./Kommunst.
Värnamo	X		2002	Socialnämnden el. motsv.
Kalmar län				
Borgholm	X		2002	Socialnämnden el motsv.
Emmaboda		X		
Hultsfred		X		
Högsby		X		
Kalmar	X		2004	Socialnämnden el motsv.
Mönsterås		X		
Mörbylånga	X		2005	Socialnämnden el motsv.
Nybro	X		2005	Socialnämnden el motsv.
Oskarshamn	X		*	Ej politiskt antagen
Torsås	X		1999	Socialnämnden el motsv.
Vimmerby	X		*	Ej politiskt antagen
Västervik	X		2003	Ej politiskt antagen
Kronobergs län				
Alvesta	X		*	Ej politiskt antagen
Lessebo		X		
Ljungby	X		1999	Socialnämnden el. motsv.
Markaryd	X		2005	Ej politiskt antagen
Tingsryd	X		2001	Ej politiskt antagen
Uppvidinge	X		2000	Kommunfullm./Kommunst.
Växjö	X		2000	Socialnämnden el. motsv.
Älmhult		X		

* Uppgift saknas

Län Kommun	Finns det en plan?		När och vem antog planen?	
	Ja	Nej	Beslut år	Beslutande
Norrbottnens län				
Arjeplog	X		2003	Ej politiskt antagen
Arvidsjaur	X		2005	Kommunfullm./Kommunst.
Boden	X		2005	Socialnämnden el. motsv.
Gällivare	X		2005	Hälsorådet
Haparanda	X		2003	Ej politiskt antagen
Jokkmokk	X		2005	Socialnämnden el. motsv.
Kalix	X		2004	Socialnämnden el. motsv.
Kiruna	X		2003	Socialnämnden el. motsv.
Luleå	X		2005	Socialnämnden el. motsv.
Pajala	X		2003	Ej politiskt antagen
Piteå	X		2005	Socialnämnden el. motsv.
Älvsbyn	X		2005	Socialnämnden el. motsv.
Övertorneå	X		2005	Socialnämnden el. motsv.
Skåne län				
Bjuv		X		
Bromölla	X		2003	Ej politiskt antagen
Burlöv	*	*		
Båstad	*	*		
Eslöv		X		
Helsingborg		X		
Hässleholm	X		2003	Socialnämnden el. motsv.
Höganäs	X		2004	Socialnämnden el. motsv.
Hörby		X		
Hör		X		
Klippan		X		
Kristianstad	X		*	Ej politiskt antagen
Kävlinge		X		
Landskrona	X		*	Ej politiskt antagen
Lomma	*	*		
Lund		X		
Malmö	X		1999	Kommunfullm./Kommunst.
Osby	X		2003	Ej politiskt antagen
Perstorp		X		
Simrishamn	X		2002	Socialnämnden el. motsv.
Sjöbo	*	*		
Skurup	X		1999	Socialnämnden el. motsv.
Staffanstorps		X		
Svalöv		X		
Svedala		X		
Tomelilla	X		2001	*
Trelleborg	X		*	Ej politiskt antagen
Vellinge		X		
Ystad		X		
Åstorp		X		
Ängelholm		X		
Örkelljunga		X		
Östra Göinge	X		*	*

* Uppgift saknas

Län Kommun	Finns det en plan?		När och vem antog planen?	
	Ja	Nej	Beslut år	Beslutande
Stockholms län				
Botkyrka	X		*	*
Danderyd	X		2003	Socialnämnden el motsv.
Ekerö		X		
Haninge	X		2005	Socialnämnden el motsv.
Huddinge	X		2003	*
Järfälla	X		*	Ej politiskt antagen
Lidingö	X		*	Ej politiskt antagen
Nacka	X		2002	Socialnämnden el. motsv.
Norrtälje	X		2005	Kommunfullm./Kommuns.
Nykvarn		X		
Nynäshamn		X		
Salem		X		
Sigtuna	X		2001	Kommunfullm./Kommuns.
Sollentuna	X		2004	Kommunfullm./Kommuns.
Solna	X		2004	Socialnämnden el motsv.
Stockholm	X		1999	Kommunfullm./Kommuns.
Sundbyberg	X		2003	Socialnämnden el motsv.
Södertälje	X		2000	Kommunfullm./Kommuns.
Tyresö	X		2001	Socialnämnden el motsv.
Täby	X		2002	Kommunfullm./Kommuns.
Upplands Väsby	X		*	Ej politiskt antagen
Upplands-Bro	X		2005	Kommunfullm./Kommuns.
Vallentuna	X		*	Ej politiskt antagen
Vaxholm	X		2005	Socialnämnden el. motsv.
Värmdö		X		
Österåker		X		
Södermanlands län				
Eskilstuna	X		2001	Kommunfullm./Kommunst.
Flen		X		
Gnesta	X		2005	Kommunfullm./Kommunst.
Katrineholm		X		
Nyköping	X		2003	Kommunfullm./Kommunst.
Oxelösund		X		
Strängnäs	X		2002	Kommunfullm./Kommunst.
Trosa	X		2001	Socialnämnden el. motsv.
Vingåker	X		*	Ej politiskt antagen
Uppsala län				
Enköping	X		2001	Kommunfullm./Kommunst.
Håbo		X		
Knivsta	X		*	*
Tierp		X		
Uppsala	X		2001	Kommunfullm./Kommunst.
Älvkarleby	X		2004	Socialnämnden el. motsv.
Östhammar		X		

* Uppgift saknas

Län Kommun	Finns det en plan?		När och vem antog planen?	
	Ja	Nej	Beslut år	Beslutande
Värmlands län				
Arvika	X		2002	Socialnämnden el. motsv.
Eda		X		
Filipstad		X		
Forshaga		X		
Grums		X		
Hagfors		X		
Hammarö		X		
Karlstad	X		2005	Socialnämnden el. motsv.
Kil		X		
Kristinehamn	X		2003	Socialnämnden el. motsv.
Munkfors	X		2001	Socialnämnden el. motsv.
Storfors		X		
Sunne	X		2005	Socialnämnden. el. motsv.
Säffle		X		
Torsby	X		2000	Socialnämnden
Årjäng		X		
Västerbottens län				
Bjurholm	X		2003	Socialnämnden el. motsv.
Dorotea	X		1999	Socialnämnden el. motsv.
Lycksele	X		*	Ej politiskt antagen
Malå		X		
Nordmaling	X		2000	*
Norsjö	X		2000	Ej politiskt antagen
Robertsfors	X		2005	Socialnämnden el. motsv.
Skellefteå	X		1989	Ej politiskt antagen
Sorsele	X		1999	Socialnämnden el. motsv.
Storuman	X		1999	Socialnämnden el. motsv.
Umeå	X		1999	Socialnämnden el. motsv.
Vilhelmina	X		1999	Socialnämnden el. motsv.
Vindeln	X		*	Ej politiskt antagen
Vännäs	X		*	Socialnämnden el. motsv.
Åsele	X		*	Ej politiskt antagen
Västernorrlands län				
Härnösand	X		2002	Socialnämnden el. motsv.
Kramfors	X		2003	Socialnämnden el. motsv.
Sollefteå	X		2003	Kommunfullm./Kommunst.
Sundsvall	X		2001	Socialnämnden el. motsv.
Timrå	X		2004	Socialnämnden el. motsv.
Ånge	X		2003	Socialnämnden el. motsv.
Örnsköldsvik	X		2002	Ej politiskt antagen

* Uppgift saknas

Län Kommun	Finns det en plan?		När och vem antog planen?	
	Ja	Nej	Beslut år	Beslutande
Västmanlands län				
Arboga		X		
Fagersta	X		2000	Socialnämnden el. motsv.
Hallstahammar	X		*	Ej politiskt antagen
Heby	X		*	Ej politiskt antagen
Kungsör		X		
Köping	X		2000	Socialnämnden el. motsv.
Norberg		X		
Sala	X		*	Ej politiskt antagen
Skinnskatteberg	X		*	Ej politiskt antagen
Surahammar	X		*	Ej politiskt antagen
Västerås	X		1999	Socialnämnden el. motsv.
Västra Götalands län				
Ale		X		
Alingsås	X		2005	Socialnämnden el. motsv.
Bengtsfors	X		2003	Ej politiskt antagen
Bollebygd	X		2002	Socialnämnden el. motsv.
Borås	X		2004	Kommunfullm./Kommunst.
Dals-Ed	X		2003	Ej politiskt antagen
Essunga	X		2004	Socialnämnden el. motsv.
Falköping	X		2004	Socialnämnden el. motsv.
Färgelanda	X		2003	Ej politiskt antagen
Grästorp	X		2002	Socialnämnden el. motsv.
Gullspång		X		
Göteborg	X		2004	Kommunfullm./Kommunst.
Götene	X		2003	Socialnämnden el. motsv.
Herrljunga		X		
Hjo	X		2005	Socialnämnden el. motsv.
Härryda	X		2001	Kommunfullm./Kommunst.
Karlsborg	X		2005	Socialnämnden el. motsv.
Kungälv	X		2002	Socialnämnden el. motsv.
Lerum	X		2000	Socialnämnden el. motsv.
Lidköping	X		2002	Socialnämnden el. motsv.
Lilla Edet	X		2003	Kommunfullm./Kommunst.
Lysekil		X		
Mariestad	X		2005	Socialnämnden el. motsv.
Mark	X		2004	Ej politiskt antagen
Mellerud	X		2003	Ej politiskt antagen
Munkedal		X		
Mölnadal	X		2004	Socialnämnden el. motsv.
Orust	X		2005	Socialnämnden el. motsv.
Partille	X		2004	Socialnämnden el. motsv.
Skara	X		2002	Socialnämnden el. motsv.
Skövde	X		2001	Socialnämnden el. motsv.
Sotenäs		X		
Stenungsund	X		2004	Kommunfullm./Kommunst.
Strömstad		X		
Svensljunga	X		2002	Socialnämnden el. motsv.
Tanum		X		

* Uppgift saknas

Län Kommun	Finns det en plan?		När och vem antog planen?	
	Ja	Nej	Beslut år	Beslutande
Tibro	X		2005	Ej politiskt antagen
Tidaholm	X		2004	Socialnämnden el. motsv.
Tjörn	X		2005	Socialnämnden el. motsv.
Tranemo	X		2004	*
Trollhättan	X		2001	Kommunfullm./Kommunst.
Töreboda	X		2001	Socialnämnden el motsv.
Uddevalla		X		
Ulricehamn	X		2004	Socialnämnden el. motsv.
Vara	X		2003	Kommunnämnderna
Vårgårda	X		2002	Socialnämnden el. motsv.
Vänersborg	X		2002	Socialnämnden el motsv.
Åmål	X		2003	Socialnämnden el. motsv.
Öckerö	X		2003	Socialnämnden el motsv.
Örebro län				
Askersund		X		
Degerfors	X		1997	Ej politiskt antagen
Hallsberg		X		
Hällefors	X		2004	Socialnämnden el motsv.
Karlskoga	X		2005	Socialnämnden el motsv.
Kumla	X		2004	Kommunfullm./Kommuns.
Laxå		X		
Lekeberg		X		
Lindesberg	X		2004	Socialnämnden el motsv.
Ljusnarsberg	X		2004	Kommunfullm./Kommuns.
Nora	X		*	Ej politiskt antagen
Örebro	X		2005	Ej politiskt antagen
Östergötlands län				
Boxholm	X		2000	Socialnämnden el motsv.
Finspång	X		2000	Socialnämnden el motsv.
Kinda	X		2004	Ej politiskt antagen
Linköping	X		2004	Ej politiskt antagen
Mjölby	X		2000	Ej politiskt antagen
Motala		X		
Norrköping	X		2003	*
Söderköping	X		2003	Socialnämnden el. motsv.
Vadstena	X		2004	Socialnämnden el motsv.
Valdemarsvik	X		2003	Socialnämnden el. motsv.
Ydre	X		2004	Ej politiskt antagen
Åtvidaberg	X		2000	Kommunfullm./Kommuns.
Ödeshög	X		2000	Socialnämnden el motsv.

* Uppgift saknas