

Stödmaterial- registret över insatser inom den kommunal hälso- och sjukvården



Målgrupper i kommunerna för stödmaterialet

- Legitimerad hälso- och sjukvårdspersonal
- De som arbetar med verksamhetssystem eller statistik
- Verksamhetsutvecklare
- Chefer

Mål med stödmaterialet

- Känna till syftet med hälsodataregister samt veta hur uppgifterna i hälsodataregister används.
- Veta vad Socialstyrelsens föreskrifter (HSLF-FS 2017:67) om uppgiftsskyldighet till register över insatser inom den kommunala hälso- och sjukvården innebär för kommunerna.

Innehållsförteckning del 1

Del 1. Register- en viktig källa till kunskap

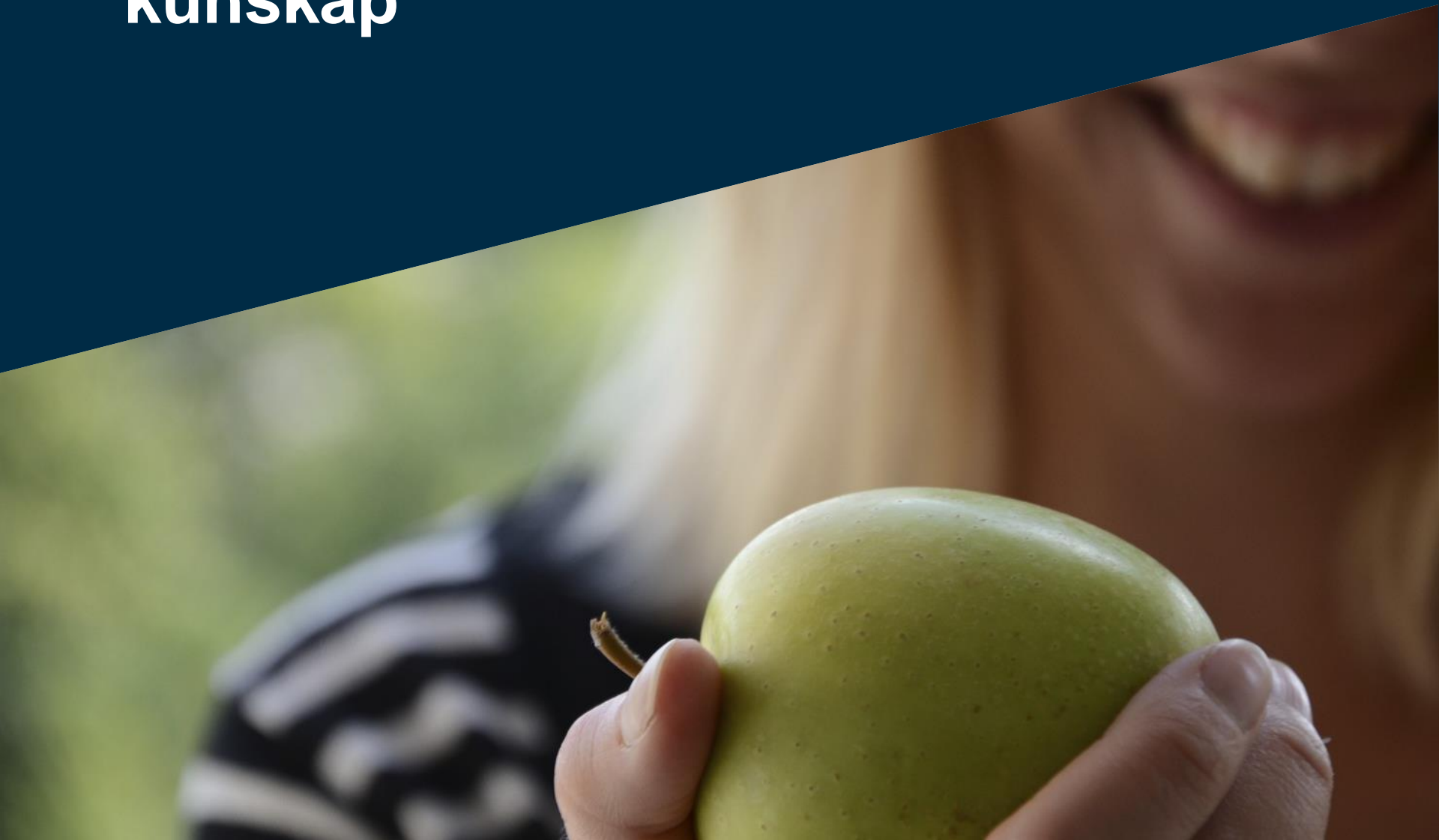
- Vad är ett hälsodataregister?
- Syftet med hälsodataregister
- Vad används uppgifterna till?
- Sveriges officiella statistik
- Socialstyrelsens register
- Registersekretess
- Registret över insatser inom den kommunala hälso- och sjukvården
- Kvalitetsregister och andra former av register

Innehållsförteckning del 2

Del 2. Socialstyrelsens föreskrifter (HSLF-FS 2017:67)

- Var hittar jag föreskriften?
- Vad reglerar föreskriften?
- Definitionen av kommunal hälso- och sjukvård
- Ledningssystem
- När träder föreskriften i kraft?
- Månadsvis inlämning av uppgifter
- Vad ska lämnas till Socialstyrelsen?
- Uppgifter om alla som fått kommunal hälso- och sjukvård (bilaga 1)
- Uppgifter om vårdåtgärder (bilaga 2)
- Inlämning- filformat och exempel
- Kontaktuppgifter och länkar

Del 1. Register- en viktig källa till kunskap



Vad är ett hälsodataregister?

- Innehåller individuppgifter om t.ex. diagnoser, vårdåtgärder, läkemedel, tumörer m.m.
- Socialstyrelsen förvaltar de flesta av Sveriges hälsodataregister (lista på bild 13)
- Regleras av särskilda registerförfattningar
 - Lagar, förordningar, föreskrifter
- Uppgiftsskyldighet
 - Uppgiftslämnare är skyldiga att lämna de uppgifter som Socialstyrelsen efterfrågar enligt föreskrift

Syftet med hälsodataregister

- Bidra till samhällsnytta genom att vara en källa till kunskap
- Finns för framställning av statistik, uppföljning, utvärdering, kvalitetssäkring, forskning och epidemiologiska undersökningar

Många fördelar med register

- Register med personnummer gör det möjligt att
 - Kontrollera kvaliteten på uppgifterna
 - Presentera statistik på många sätt
 - Kombinera och analysera uppgifter från flera register tillsammans
 - T.ex. uppgifter om läkemedelsanvändning (läkemedelsregistret) och diagnoser vid slutenvård (patientregistret)
 - Följa utvecklingen över tid

Vad används uppgifterna till (1/2)?

- **Officiell statistik**
- **Kostnadsutjämnings- och nationalräkenskaper**
- **Databaser**
 - t.ex. Socialstyrelsens statistikdatabas och Kolada
- **Internationella jämförelser**
 - Eurostat, WHO, OECD, Nomesko/Nososko
- **Indikatorer**
 - öppna jämförelser av kvalitet inom socialtjänst och hälso- och sjukvård

Vad används uppgifterna till (2/2)?

- **Socialstyrelsens årliga lägesrapporter**
 - Belyser tillståndet och utvecklingen inom olika områden, t.ex. hälso-och sjukvård och tandvård, vård och omsorg om äldre personer m.fl.
- **Regeringsuppdrag**
- **Statliga utredningar**
- **Media**
 - Rikstäckande, regionalt, lokalt
- **Allmän information**
- **Forskning**

Sveriges officiella statistik

- För allmän information, utredningsverksamhet och forskning
- Objektiv och allmänt tillgänglig fakta
- En viktig källa till information i en demokrati
- Ska hålla hög kvalitet
- Socialstyrelsen har ansvar att framställa officiell statistik om hälso- och sjukvård och socialtjänst

Socialstyrelsens register (1/2)

- **Hälsodataregister**

- Insatser inom kommunal hälso- och sjukvård
- Patientregistret
- Cancerregistret
- Medicinska födelseregistret
- Läkemedelsregistret
- Tandhälsoregistret

Socialstyrelsens register (2/2)

- **Socialtjänstregister**

- Socialtjänstinsatser till äldre och personer med funktionsnedsättning
- Insatser för barn och unga
- Insatser enligt LSS
- Ekonomiskt bistånd
- Tvångsvård av vuxna missbrukare

- **Övriga (exempel)**

- Dödsorsaksregistret
- Legitimerad hälso- och sjukvårdspersonal (HOSP)

Registersekretess

- Uppgifterna i registren har absolut sekretess
 - Uppgifterna får inte lämnas ut
- Enligt 24 kap. 8 § Offentlighets- och sekretesslagen (OSL) är det möjligt att, under vissa förutsättningar, lämna ut uppgifter för forsknings- eller statistikändamål
 - Kräver särskild prövning
- Enligt EU:s dataskyddsförordning har personer rätt att begära och få ett registerutdrag avseende sig själva

Registret över insatser inom den kommunala hälso- och sjukvården

- **Är ett hälsodataregister**
 - Regleras av lag (1998:543) om hälsodataregister och förordning (2006:94) om register hos Socialstyrelsen över insatser inom den kommunala hälso- och sjukvården
- **Innehåller uppgifter sedan 2007**
- **Mellan åren 2007 och 2018 innehåller registret enbart uppgifter om personer som fått någon insats inom den kommunala hälso- och sjukvården, uppdelat per kalendermånad.**
- **Fr.o.m. 2019 finns vårdåtgärder (KVÅ) men**
 - Endast åtgärder utförda av legitimerad hälso- och sjukvårdspersonal
 - Ej vårdåtgärder utförda av annan vårdgivare än kommunen

Registret utvecklades för att öka samhällsnyttan

- Registret förbättrades från och med 2019 med uppgifter om vårdåtgärder
- Registret ska bidra till att skapa en mer evidensbaserad, effektiv och likvärdig kommunal hälso- och sjukvård

Statistik om kommunal hälso- och sjukvård baserad på registret

- Knappt 400 000 personer får kommunal hälso- och sjukvård under ett år
- Drygt 80% är 65 år eller äldre
- Drygt 60% är kvinnor
- 40% av de med kommunal hälso- och sjukvård fick vård under årets alla månader

Kvalitetsregister och andra former av register (finns ej vid Socialstyrelsen)

- **Nationella kvalitetsregister**

- För specifika diagnoser, ingrepp, symptom, risktillstånd
- Ingen uppgiftsskyldighet
- Kräver samtycke av den enskilde

- **Forskningsregister**

- För särskilda forskningsfrågor
- Etisk prövning
- Kräver samtycke av den enskilde

Del 2. Socialstyrelsens föreskrifter (HSLF-FS 2017:67) om uppgiftsskyldighet till register över insatser inom den kommunala hälso- och sjukvården



Innehållsförteckning del 2

Del 2. Socialstyrelsens föreskrifter (HSLF-FS 2017:67)

- Var hittar jag föreskriften?
- Vad reglerar föreskriften?
- Definitionen av kommunal hälso- och sjukvård
- Ledningssystem
- När träder föreskriften i kraft?
- Månadsvis inlämning av uppgifter
- Vad ska lämnas till Socialstyrelsen?
- Uppgifter om alla som fått kommunal hälso- och sjukvård (bilaga 1)
- Uppgifter om vårdåtgärder (bilaga 2)
- Inlämning- filformat och exempel
- Kontaktuppgifter och länkar

Var hittar jag föreskriften?

**Föreskriften finns att
ladda ned från
Socialstyrelsens
hemsida**

Socialstyrelsen

Lyssna Läst Teckenspråk English Other languages

Kunskapsstöd och regler Statistik och data Ansök och anmäl

Sök

Start > Kunskapsstöd och regler > Regler och riktlinjer > Föreskrifter och allmänna råd

Föreskrifter och allmänna råd (HSLF-FS och SOSFS)

Här hittar du Socialstyrelsens gällande bestämmelser för hälso- och sjukvård, tandvård, hälsoskydd och socialtjänst. Du hittar också Rättsmedicinalverkets bestämmelser om rättsmedicin, rättspsykiatri och rättsintyg.

[Konsoliderade föreskrifter >](#)

[Om föreskrifter och allmänna råd >](#)

2017:67

Verksamhetsområde

[Hälsa- och sjukvård](#) [Socialtjänst](#) [Tandvård](#)

Årtal

HSLF-FS 2017:67 Uppgiftsskyldighet till register över insatser inom den kommunala hälso- och sjukvården

Artikelnummer: 2017-12-27 | Publicerad: 2017-01-01

Beställ

Vad reglerar föreskriften?

- Föreskriften reglerar *endast* kommunernas uppgiftsskyldighet till Socialstyrelsens register över insatser inom den kommunala hälso- och sjukvården.

Definitionen av kommunal hälso- och sjukvård i föreskriften

- Definitionen i föreskriften hänvisar till definitionen i hälso- och sjukvårdslagen (2017:30), HSL
 - Sådan hälso- och sjukvård som avses i 12 kap. 1 och 2 §§ och 14 kap. 1 § hälso- och sjukvårdslagen (2017:30)

Ledningssystem

1§ [...] varje vårdgivare ansvarar för att det finns sådana processer och rutiner som behövs för att säkerställa att verksamheten uppfyller de krav som ställs i dessa föreskrifter

- Framgår av Socialstyrelsens föreskrifter och allmänna råd (SOSFS 2011:9) om ledningssystem och systematiskt kvalitetsarbete

Månadsvis inlämning av uppgifter

4 § Uppgifterna i 2 och 3 §§ ska lämnas senast den sista dagen i månaden, två månader efter den månad då kommunal hälso- och sjukvård getts

- **Alla uppgifter i föreskriften ska lämnas månadsvis**
- **Två månaders eftersläpning**
 - Uppgifter om vård vidtagen i mars lämnas senast sista dagen maj osv

Vad ska lämnas till Socialstyrelsen?

- Två (2) olika filer med uppgifter ska lämnas till Socialstyrelsen
- Filerna innehåller olika uppgifter
- Filernas innehåll framgår av bilaga 1 och bilaga 2 i föreskriften
 - Bilaga 1: samma typ av uppgifter som har lämnas sedan 2007
 - Bilaga 2: uppgifter om vårdåtgärder

Patientpopulationerna i förhållande till varandra (1/2)

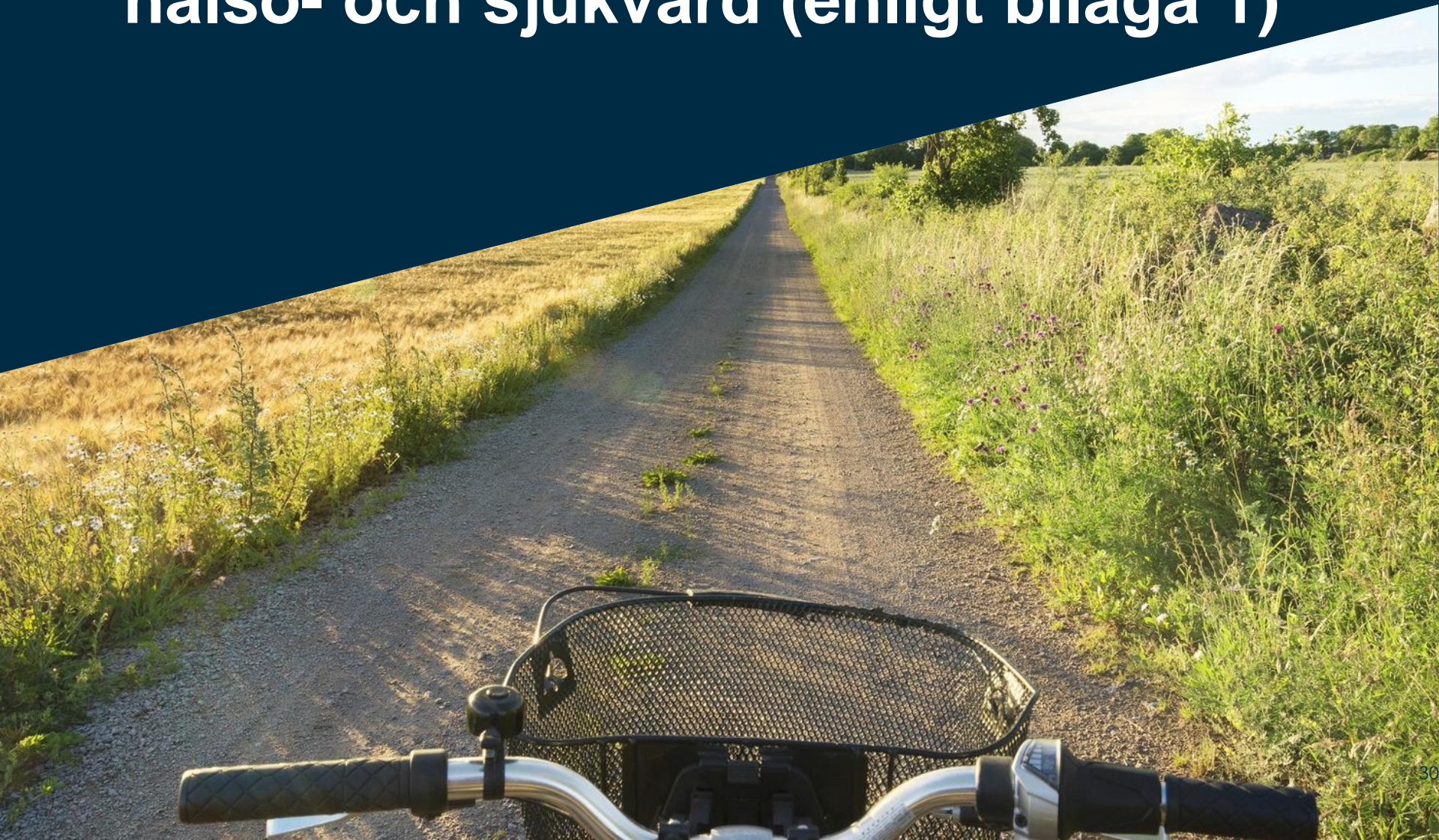
- Alla patienter som ingår i den fil som specificeras i bilaga 2 ingår även i den fil som specificeras i bilaga 1.
- I den fil som specificeras enligt bilaga 1 kan det finnas patienter som inte finns med i den fil som specificeras i bilaga 2.

Patientpopulationerna i förhållande till varandra (2/2)

Alla patienter som fått kommunal hälso- och sjukvård (bilaga 1)

Alla patienter som fått åtgärder utförda av legitimerad personal i kommunal regi (bilaga 2)

Uppgifter om alla som fått kommunal hälso- och sjukvård (enligt bilaga 1)



Vilka personer avses i bilaga 1?

2 § Varje kommun ska lämna uppgifter om de personer som har fått kommunal hälso- och sjukvård [...].

Uppgifterna ska lämnas i enlighet med vad som framgår av bilaga 1.

- **Alla som fått kommunal hälso- och sjukvård under månaden**
 - Här ingår även patienter som enbart fått vård av icke-legitimerad personal och patienter som fått vård av annan vårdgivare än kommunen

Uppgifter i bilaga 1

- **År och månad**
 - Det år och den månad då kommunal hälso- och sjukvård getts.
- **Personnummer (alt. samordningsnummer)**
- **Geografiska och insamlingstekniska uppgifter**
 - läns- och kommunkod samt ev. stadsdelsnämnd
 - ev. reservnummer
 - identifieringsalternativ för *Personnummer*

Uppgifter om vårdåtgärder (enligt bilaga 2)



Innehållsförteckning-uppgifter om vårdåtgärder enligt bilaga 2

- Vilka personer avses i bilaga 2?
- Vilka uppgifter avses i bilaga 2?
- Åtgärder som utförts av icke-legitimerad personal ingår ej
- Åtgärder som utförts av annan vårdgivare än kommunen ingår ej
- Klassifikation av vårdåtgärder (KVÅ)
- Uppgift att lämna- åtgärdskod
 - Vad ska rapporteras?
 - Vilka KVÅ-koder kan jag använda?
 - Vad är ”mest detaljerade” nivån i KVÅ?
 - Urval ur KVÅ
- Uppgift att lämna- åtgärdsdatum
- Uppgift att lämna- kod för yrkesbeteckning

Vilka personer avses i bilaga 2?

- Alla patienter som under månaden fått kommunal hälso- och sjukvård av legitimerad personal och där kommunen är vårdgivare.

Vilka uppgifter avses i bilaga 2?

3 § Varje kommun ska lämna uppgifter om de vårdåtgärder som har vidtagits avseende patienter i den kommunala hälso- och sjukvården.

Uppgifterna ska dock endast lämnas om legitimerad hälso- och sjukvårdspersonal har vidtagit vårdåtgärderna.

Uppgifterna ska inte omfatta de vårdåtgärder som vidtagits av någon annan vårdgivare än kommunen.

Uppgifterna ska lämnas i enlighet med vad som framgår av bilaga 2.

Uppgifter i bilaga 2 (vårdåtgärder)

- Åtgärdskod
- Åtgärdsdatum
- Kod för yrkesbeteckning 1-5
- Personnummer (alt. samordningsnummer)
- Geografiska och insamlingstekniska uppgifter
 - läns- och kommunkod samt ev. stadsdelsnämnd
 - ev. reservnummer
 - identifieringsalternativ för *Personnummer*

Åtgärder som utförts av icke-legitimerad personal ingår ej

- Uppgifter om vårdåtgärder som utförts av annan än legitimerad hälso- och sjukvårdspersonal ingår inte i insamlingen till registret av juridiska och administrativa skäl.

Åtgärder som utförts av annan vårdgivare än kommunen ingår ej

- Uppgifter om vårdåtgärder som utförts av annan vårdgivare än kommunen ingår inte i insamlingen till registret av juridiska skäl.

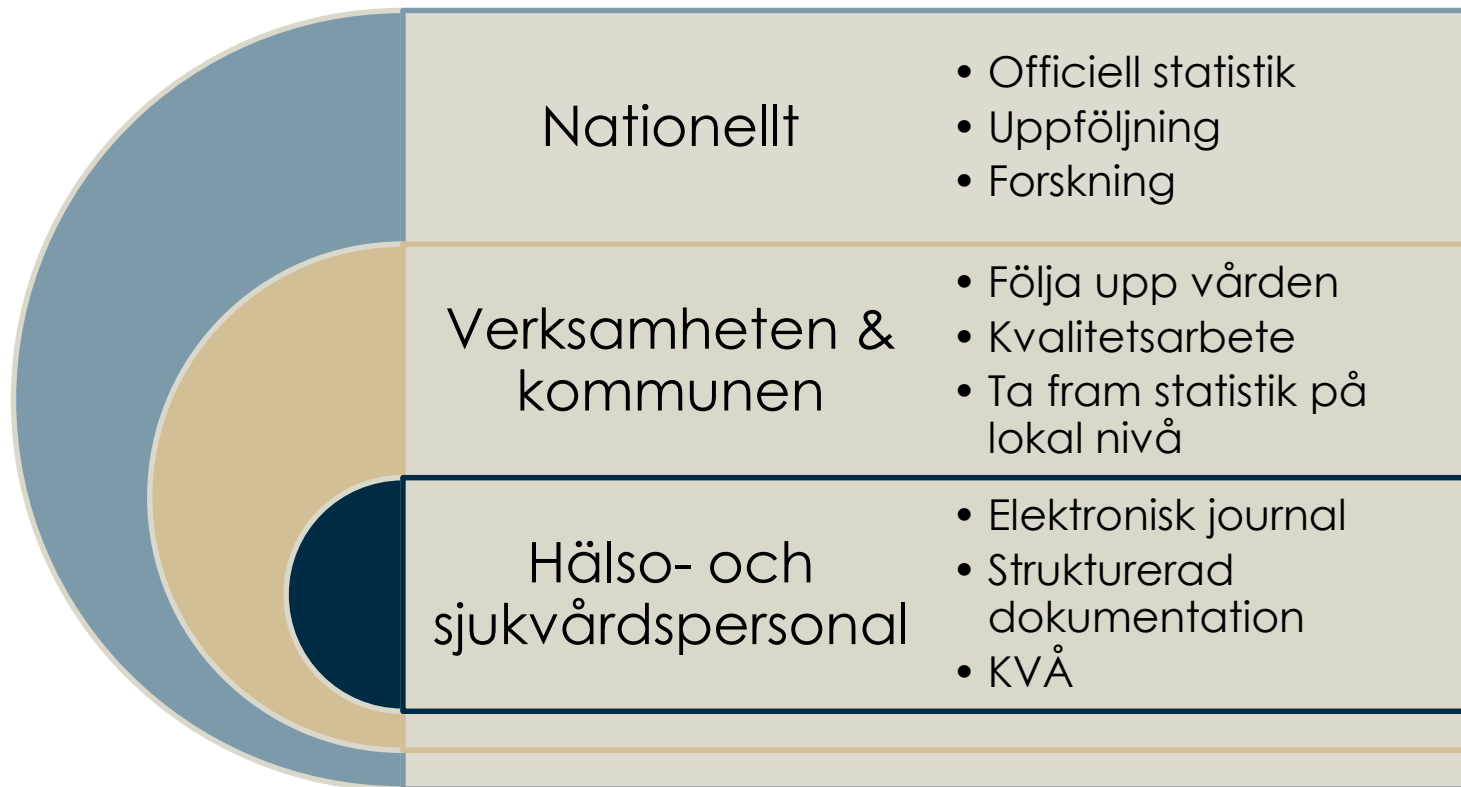
Klassifikation av vårdåtgärder (KVÅ)

- **En professionsneutral klassifikation**
 - en gemensam åtgärdsklassifikation för alla kategorier av hälso- och sjukvårdspersonal
- **Ett gemensamt språk för att beskriva åtgärder inom hälso- och sjukvården**
 - ett redskap för att beskriva hälso-och sjukvården på ett mer fullständigt sätt än vad som varit möjligt tidigare

Hur används KVÅ?

- Beskriver omhändertagandet av den enskilde patienten
- Åtgärds-koder för utredande, behandlande och administrativa åtgärder
 - Även för att beskriva åtgärder som utförs i uppföljande eller förebyggande syfte
- Viktigt att läsa *Beskrivningstext* för att få en beskrivning av vad åtgärden innebär, inkluderar och exkluderar

Möjligheter att återanvända information med KVÅ



Uppgift att lämna- åtgärdskod

Vad ska rapporteras?

- Uppgifterna i föreskriften stämmer överens med de uppgifter som en vårdgivare måste dokumentera enligt patientdatalagen och Socialstyrelsens föreskrifter om journalföring.
- Föreskriften kan därför påverka hur en vårdgivare dokumenterar men innebär **inte** att någon ny sorts information behöver dokumenteras.

Vilka KVÅ-koder kan jag använda?

- Alla
 - De patientrelaterade vårdåtgärder som vidtas ska rapporteras (om de utförts av legitimerad personal och med kommunen som vårdgivare).
 - Åtgärderna kan vara utförda i utredande, behandlande, förebyggande eller uppföljande syfte.
 - Koden ska anges på den mest detaljerade nivån.

Var hittar jag KVÅ-koderna?

- Hela KVÅ i excelformat hittar du [här](#)
- Hela KVÅ som sökbar databas hittar du [här](#)

Åtgärds kod

- Ska registreras enligt Klassifikation av vårdåtgärder (KVÅ) med fortlöpande ändringar.
- Ska anges på den mest detaljerade nivån i KVÅ.
- Om en åtgärd med samma kod vidtagits flera gånger under ett kalenderdygn, behöver koden endast anges en gång för det dygnet.

Vad är ”mest detaljerade nivå” i KVÅ?

- Koden ska anges på den mest detaljerade nivå som är möjlig
- Mest detaljerade nivå slutar **inte** på 000
 - Exempel:
 - Bedömning av hostfunktion (PD008) – kan användas för statistikrapportering
 - Utredning av hjärt-kärlfunktioner, blodbildnings-, immunsystemet och andningsfunktioner (PD000) – kan **inte** användas för statistikrapportering
 - Två undantag där den mest detaljerade nivå slutar på 000
 - Behandling relaterad till röst- och talfunktioner (QC000)
 - Stöd och träning i att kommunicera (QL000)

Urval ur KVÅ

- För användning inom kommunal hälso- och sjukvård
- Urvalet innehåller ca 380 KVÅ-koder
- Finns att ladda ned från Socialstyrelsens hemsida
- Urvalet är framtaget av Socialstyrelsen tillsammans med sjuksköterskor (SSK), arbetsterapeuter (AT) och fysioterapeuter (FT)

Hur kan urvalet användas?

- Urvalet kan användas som en bas för dokumentation och statistikuttag
 - Föreskriften omfattar **alla** vårdåtgärder, inte enbart de som ingår i urvalet
 - Då en åtgärd vidtas som inte ingår i urvalet hänvisas till den fullständiga klassifikationen
 - **Alla** legitimerade yrkesgrupper omfattas av föreskriften men urvalet är framtaget för SSK, AT, FT

Uppgift att lämna- åtgärdsdatum

Åtgärdsdatum

- Datum då åtgärden utfördes
 - Om åtgärden pågår över kalenderdygnsskifte anges datum då åtgärden påbörjades
- Varje vidtagen åtgärd räknas som en åtgärd
 - Exempel 1: DV046 Läkemedelsbehandling, utdelning av dosett eller enstaka dos
 - Ska dokumenteras med datum för varje tillfälle då läkemedelsbehandling sker (om den sker av legitimerad personal och i kommunal regi)
 - Exempel 2: PB003 Bedömning av balansfunktion
 - Ska dokumenteras med datum för varje tillfälle då en utredning och bedömning av balansfunktion sker (om den sker av legitimerad personal och i kommunal regi)

Flera åtgärder med samma kod under ett dygn

- Om en åtgärd med samma kod vidtagits flera gånger för en och samma individ under ett kalenderdygn (och av samma yrkesgrupp), **behöver** koden endast anges en gång för det dygnet.

Uppgift att lämna- kod för yrkesbeteckning

Kod för yrkesbeteckning

- Yrkesbeteckning enligt KVÅ för den legitimerade yrkesgrupp som vidtagit åtgärden.

Gemensamt vidtagna åtgärder

- Om fler än en **kategori** legitimerad hälso- och sjukvårdspersonal **gemensamt** vidtagit åtgärden ska koder anges för samtliga yrkeskategorier. Maximalt 5 koder per åtgärd.
- Gemensamt vidtagna åtgärder
 - Vårdåtgärder där fler än en yrkesgrupp är närvarande med patienten vid samma tillfälle för att utföra en vårdåtgärd tillsammans

Var hittar jag KVÅ-koder för yrkesbeteckning?

- KVÅ-koderna för yrkesbeteckning finns i avsnitt XS-Kontaktrelaterade åtgärder
 - Exempel:
 - Arbetsterapeut XS910
 - Sjukgymnast/fysioterapeut XS918
 - Sjuksköterska XS919
- Hela KVÅ i excelformat hittar du [här](#)
- Hela KVÅ som sökbar databas hittar du [här](#)

Inlämning- filformat och exempel



Inlämning av uppgifter

- Uppgifterna lämnas via Socialstyrelsens inrapporteringsportal (FILIP)
- Kommunens kontaktperson registrerar sig i FILIP
 - Personen klickar på *Registrera ny användare* och följer instruktionerna
- Semikolonseparerade textfiler lämnas månadsvis via FILIP
- Återkoppling på överförda filer lämnas via mejl inom en timme (finns även för nedladdning i FILIP)
 - Eventuella frågor skickas till inrapportering@socialstyrelsen.se

Uppgifter enligt bilaga 1 och bilaga 2

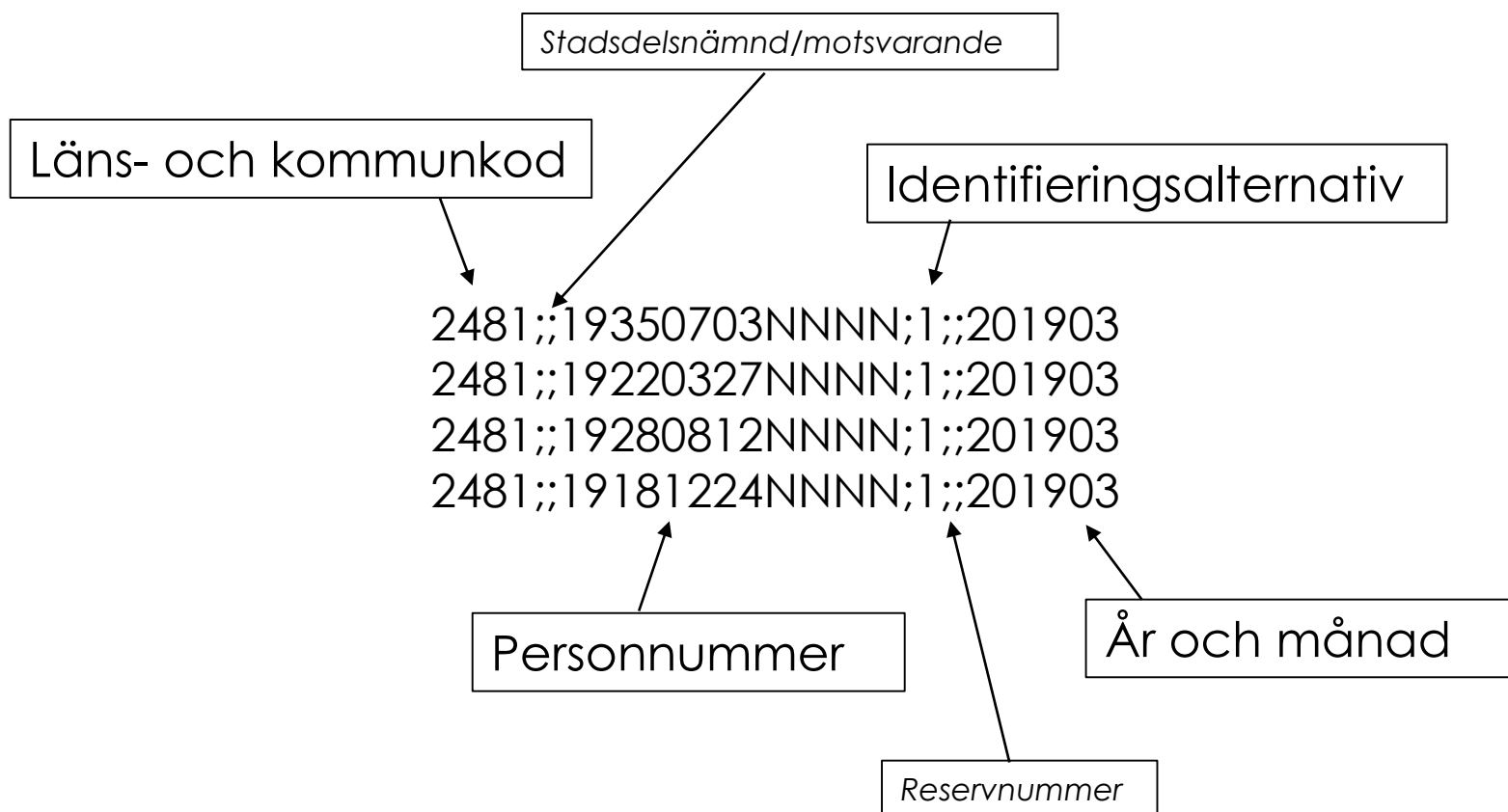
Alla patienter som fått kommunal hälso- och sjukvård (bilaga 1)

- Personnummer
- År och månad då patienten fått vård

Alla patienter som fått åtgärder utförda av legitimerad personal i kommunal regi (bilaga 2)

- Personnummer
- Åtgärdskod
- Åtgärdsdatum
- Kod för yrkesbeteckning 1-5

Exempel på textfil enligt bilaga 1



Exempel på textfil enligt bilaga 2

Läns- och kommunkod

Identifieringsalternativ

Kod för yrkes-
beteckning 1-5

Stadsdelsnämnd/motsvarande

2481;;19350703NNNN;1;;PK003;20190302;XS910;;;
2481;;19350703NNNN;1;;PG003;20190313;XS918;;;
2481;;19350703NNNN;1;;DV046;20190307;XS919;;;
2481;;19350703NNNN;1;;PA002;20190322;XS910;;;
2481;;19220327NNNN;1;;PE006;20190307;XS919;;;
2481;;19220327NNNN;1;;PB009;20190307;XS919;XS910;XS918;;
2481;;19220327NNNN;1;;DV046;20190308;XS919;;;
2481;;19220327NNNN;1;;PN001;20190322;XS910;;;
2481;;19181224NNNN;1;;PD007;20190313;XS918;;;
2481;;19181224NNNN;1;;PD009;20190313;XS918;;;
2481;;19181224NNNN;1;;QK003;20190322;XS910;;;
2481;;19181224NNNN;1;;QG003;20190314;XS918;;;

Personnummer

Åtgärdskod

Åtgärdsdatum

Reservnummer

Kontaktuppgifter och länkar



Mer information på Socialstyrelsens hemsida

- Föreskrift (2017:67) om uppgiftsskyldighet till register över insatser inom den kommunala hälso- och sjukvården
- Information om ICF och KVÅ i kommunal hälso- och sjukvård
 - Här finns även kontaktuppgifter till olika personer och funktioner på Socialstyrelsen
- Registret över insatser i kommunal hälso- och sjukvård
- Statistik om kommunal hälso- och sjukvård
- Urval ur KVÅ för kommunal hälso- och sjukvård
- Hela KVÅ i excelformat
- Hela KVÅ som sökbar databas

