

Utvecklingen av vuxna biståndsmottagare med långvariga biståndsbehov

Ekonomiskt bistånd är välfärdssystemets yttersta skyddsnät och utformat för att vara ett tillfälligt bistånd under en begränsad period. Men många biståndsmottagare har idag långvariga behov av ekonomiskt bistånd. Ekonomiskt bistånd tillgodoser en skälig levnadsnivå, men ger inget utrymme för utgifter utöver det nödvändiga. I längden kan långvariga behov av försörjningsstöd därmed riskera att medföra en begränsande ekonomisk utsatthet både för vuxna och eventuella barn i biståndshushållet. I detta faktablad redogörs för utvecklingen av vuxna biståndsmottagare med långvariga eller mycket långvariga biståndsbehov under perioden 2014-2021.

Färre biståndsmottagare totalt, men genomsnittlig biståndstid fortsätter öka

Skälen till att människor behöver ekonomiskt bistånd är både strukturella och individuella. Befolkningens behov av ekonomiskt bistånd är även känsligt för förändringar och kriser i samhället. Hur många som har svårt att klara sin försörjning på egen hand påverkas av flera samverkande strukturella faktorer, så som tillgången på arbete, trygghetssystemens utformning, flyktningmottagandet samt inkomst- och kostnadsutvecklingen. Individuella faktorer som kan påverka behovet av ekonomiskt bistånd är bland annat ålder, kön, utbildning, vistelsetid i Sverige, fysisk och psykisk ohälsa, våldsutsatthet, missbruk eller beroende [1].

Under 2021 fick knappt 340 800 personer ekonomiskt bistånd någon gång under året, det var en minskning med nästan nio procent, motsvarande knappt 33 500 personer, jämfört med 2020. Liksom tidigare år är omkring två tredjedelar av biståndsmottagarna vuxna och en tredjedel är barn.

Andelen av befolkningen som någon gång under året fick ekonomiskt bistånd har också minskat och uppgick till 3,3 procent, jämfört med 3,6 procent under 2020. Även andelen barn i befolkningen i familjer med ekonomiskt bistånd har minskat och uppgår under 2021 till 5,3 procent jämfört med 5,9 procent 2020.

Den genomsnittliga tiden som ett hushåll får ekonomiskt bistånd under ett år utvecklas dock i motsatt riktning och har istället ökat de senaste åren. Under 2016 var till exempel antalet biståndsmånader i genomsnitt 6,3. Sedan dess har genomsnittstiden som ett hushåll får ekonomiskt bistånd ökat med en månad och under 2021 uppgick antalet biståndsmånader i genomsnitt till 7,3 månader.

Sammantaget minskar således antalet biståndsmottagare liksom andelen av befolkningen med ekonomiskt bistånd, men de som har ekonomiskt bistånd har det i genomsnitt under en längre tid idag jämfört med för några år sedan.¹

¹ Avsnittet baseras på Statistik om ekonomiskt bistånd 2021. Socialstyrelsen; 2022 samt Öppna jämförelser av ekonomiskt bistånd 2022 – registerdata t.o.m. 2021. Socialstyrelsen; 2022.

Om statistiken

Statistiken i faktabladet är hämtad från Socialstyrelsens register över ekonomiskt bistånd. Uppgifter i registret kan uppdateras i efterhand och olika avgränsningar av biståndsmottagare förekommer i olika statistikuttag. Det kan sammantaget medföra att vissa skillnader i antal eller andel förekommer mellan publikationer. Efter varje avsnitt anges därför statistikällan.

Vill du läsa mer om vuxna med långvariga biståndsbehov, gå till [Försörjningshinder bland vuxna biståndsmottagare med långvariga biståndsbehov](#) För dig som vill jämföra resultat med andra kommuner som har liknande förutsättningar, gå till [Öppna jämförelser av Ekonomiskt bistånd](#)

En allt större andel av de vuxna biståndstagarna har långvariga biståndsbehov

Att behöva ekonomiskt bistånd under en längre tid kan vara problematiskt, både ur individens och ur samhällets synvinkel, eftersom risken för utanförskap kan öka samtidigt som möjlighet till förankring på exempelvis arbets- och bostadsmarknaden kan minska [1].

Av omkring 221 600 vuxna biståndsmottagare under 2021 var knappt 104 400 långvariga mottagare av ekonomiskt bistånd, det vill säga att de haft ekonomiskt bistånd i minst tio månader under ett år². Antalet vuxna långvariga biståndsmottagare ökade under perioden 2018–2020 och uppgick som högst till knappt 109 200 personer under 2020, men under 2021 har antalet vuxna långvariga biståndsmottagare minskat igen.

Antalet vuxna mycket långvariga biståndsmottagare, det vill säga personer som har haft ekonomiskt bistånd i minst 27 månader under en period av tre år³, fortsatte däremot att öka något och uppgick till knappt 55 400 personer under 2021, en ökning med knappt 2 000 personer sedan 2020.

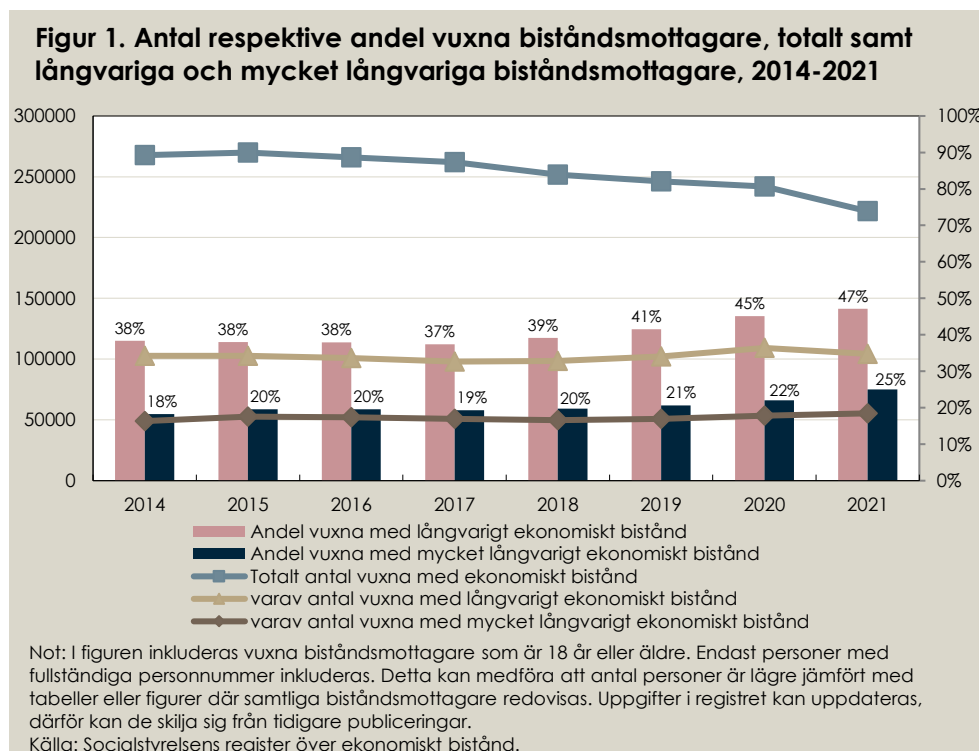
Antalet vuxna långvariga respektive mycket långvariga biståndsmottagare har sammantaget inte utvecklats på samma sätt som det totala antalet vuxna biståndsmottagare de senaste åren. Det innebär att en större *andel* av de vuxna biståndsmottagarna har långvarigt eller mycket långvarigt ekonomiskt bistånd idag jämfört med för några år sedan.

Under 2017 hade till exempel 37 procent av de vuxna biståndsmottagarna långvarigt ekonomiskt bistånd, jämfört med 47 procent under 2021. Under samma period har även andelen vuxna mycket långvariga biståndsmottagare

² Med långvarig mottagare av ekonomiskt bistånd avses en person som ingått i ett eller flera biståndshushåll i minst tio månader under ett kalenderår. Om en biståndsmottagare förekommer i flera olika hushåll under året räknas den sammanlagda tiden i de olika hushållen. Månaderna behöver inte vara sammanhängande.

³ Med mycket långvarig mottagare av ekonomiskt bistånd avses en person som haft bistånd i minst 27 månader under en period av tre år med uppehåll högst två månader i rad. En biståndsmottagare kan under tidsperioden ha mottagit bistånd i flera kommuner/stadsdelar. Personen måste ha befunnit sig i ett hushåll med bistånd under oktober-december det sista året.

ökat, från 19 procent av de vuxna biståndsmottagarna under 2017, till 25 procent av de vuxna biståndsmottagarna under 2021, se figur 1.⁴



Skillnader i utvecklingen mellan inrikes och utrikes födda samt kvinnor och män

En större andel vuxna biståndsmottagare är utrikes födda än inrikes födda. En förklaring kan vara att utrikes födda i lägre utsträckning än inrikes födda har kvalificerat sig för ersättning från andra trygghetssystem såsom a-kassa eller sjukförsäkring [2].

Mellan inrikes och utrikes födda kvinnor och män finns vissa skillnader i utvecklingen av antalet vuxna biståndsmottagare, se figur 2. Under perioden 2014–2017 ökade exempelvis antalet vuxna utrikes födda biståndsmottagare samtidigt som antalet vuxna inrikes födda biståndsmottagare minskade. Efter 2017 har antalet vuxna utrikes födda biståndsmottagare minskat årligen, samtidigt som antalet vuxna inrikes födda biståndsmottagare har varit relativt stabilt fram till 2021, då även antalet vuxna inrikes födda biståndsmottagare minskade.

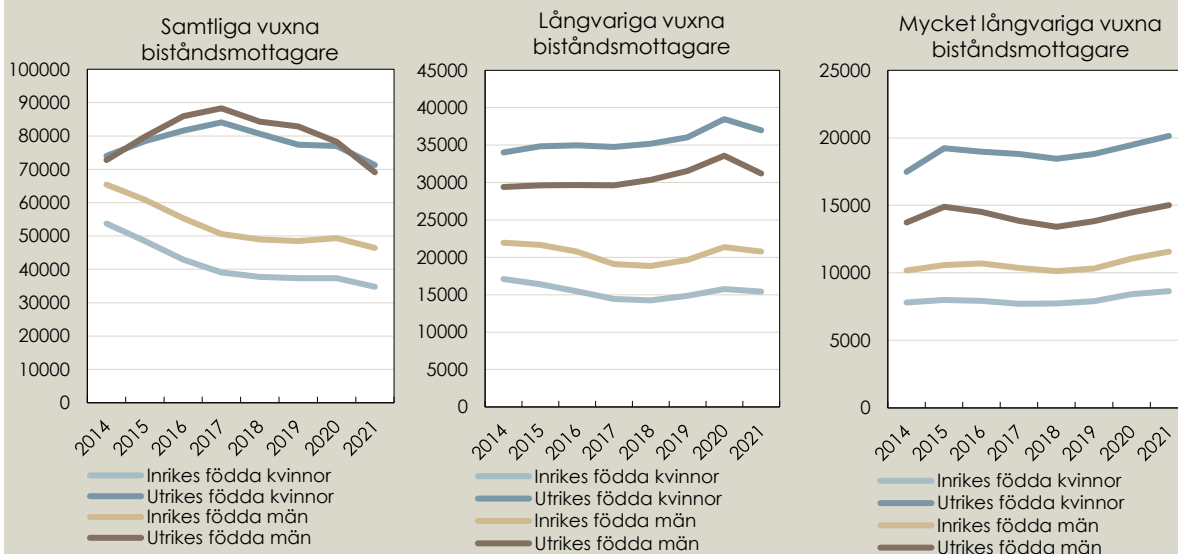
Även utvecklingen av antalet vuxna långvariga respektive mycket långvariga biståndsmottagare har varierat något mellan inrikes och utrikes födda kvinnor och män under perioden. Men de senaste åren har utvecklingen sett liknande ut och den minskning som ses av såväl samtliga som långvariga vuxna biståndsmottagare under 2021 gäller till exempel både inrikes och utrikes födda kvinnor

⁴ Avsnittet baseras på ett bearbetat statistikuttag från Socialstyrelsens register över ekonomiskt bistånd, 2022-08-22. Med vuxna biståndsmottagare avses här vuxna som är 18 år eller äldre och som har fullständiga personnummer.

och män. Ökningen av vuxna mycket långvariga biståndsmottagare de senaste åren gäller också båda kön och oavsett inrikes eller utrikes född.

Bland de vuxna biståndsmottagarna under 2021 är den till antalet vanligaste biståndsmottagaren en utrikes född kvinna, och den till antalet minst vanliga biståndsmottagaren är en inrikes född kvinna. Det gäller oavsett biståndstid.⁵

Figur 2. Antal vuxna biståndsmottagare utifrån kön och inrikes respektive utrikes född, åren 2014–2021



Not: I figuren inkluderas vuxna biståndsmottagare som är 18 år eller äldre. Endast personer med fullständiga personnummer, och där uppgift om inrikes respektive utrikes född finns, inkluderas. Detta kan medföra att antal personer är lägre jämfört med tabeller eller figurer där samtliga biståndsmottagare redovisas. Uppgifterna i registret kan uppdateras, därför kan de skilja sig från tidigare års publiceringar.

Källa: Socialstyrelsens register över ekonomiskt bistånd.

Andelen biståndstagare med långvarigt bistånd varierar stort mellan kommuner

Utvecklingen av antalet biståndsmottagare på kommunnivå kan se annorlunda ut än utvecklingen på riksnivå. Biståndsmottagandet skiljer sig mellan kommuner eftersom exempelvis befolkningssammansättning, arbetsmarknad och befolkningens utbildningsnivå påverkar behovet av ekonomiskt bistånd. Såväl det totala antalet biståndsmottagare, som antalet och andelen långvariga respektive mycket långvariga biståndsmottagare, varierar också mellan landets kommuner.

I vissa kommuner är till exempel färre än 15 procent av de vuxna biståndsmottagarna långvariga biståndsmottagare, i andra kommuner är fler än 55 procent långvariga biståndsmottagare, se figur 3.

Även sett till mycket långvarigt biståndsmottagande finns det stora skillnader, från kommuner där färre än 5 procent av de vuxna biståndsmottagarna har mycket långvarigt ekonomiskt bistånd, till kommuner där omkring 40 procent av biståndsmottagarna är mycket långvariga biståndsmottagare, se figur 4.

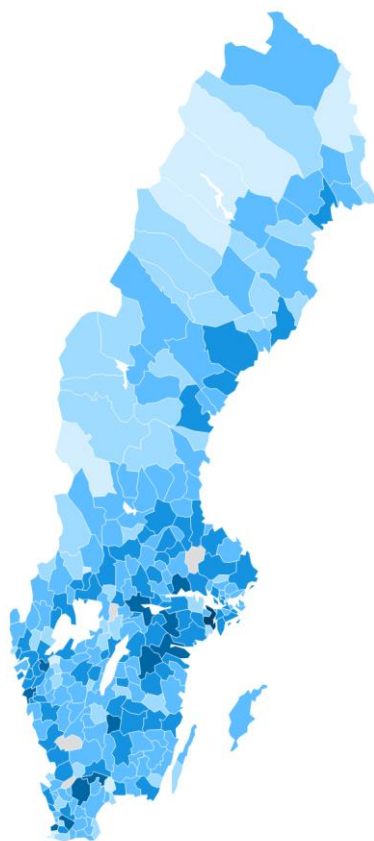
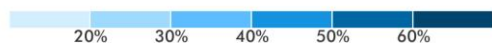
⁵ Avsnittet baseras på ett bearbetat statistikuttåg från Socialstyrelsens register över ekonomiskt bistånd, 2022-08-22. Med vuxna biståndsmottagare avses här vuxna som är 18 år eller äldre och som har fullständiga personnummer.

Att undersöka hur utvecklingen ser ut i den egna kommunen, liksom vilka lokala utmaningar och behov som finns, är en viktig del i arbetet för att på bästa sätt kunna ge personer med försörjningsproblem stöd och insatser i syfte att öka möjligheterna till självförsörjning.⁶

Figur 3. Andel vuxna med långvarigt ekonomiskt bistånd, 2021

Andel vuxna med långvarigt ekonomiskt bistånd, av samtliga vuxna biståndsmottagare, i respektive kommun, 2021.

Måttenhet: Andel



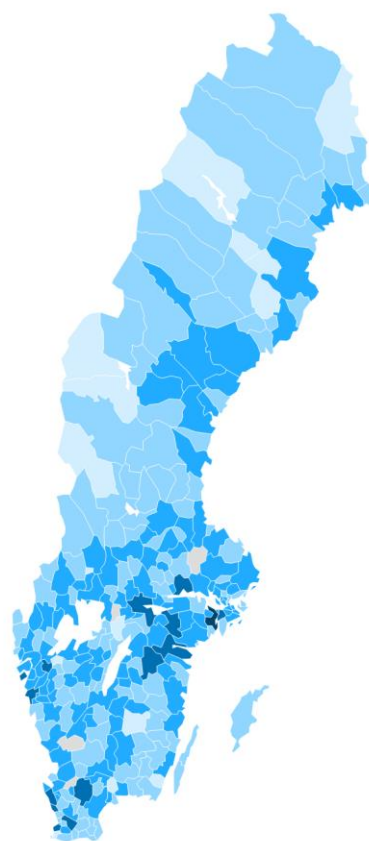
Not: I figuren inkluderas biståndsmottagare som är 18 år eller äldre. Grå markering avser bortfall.

Datakälla: Öppna jämförelser av ekonomiskt bistånd 2022 - registerdata t.o.m. 2021. Socialstyrelsen, 2022.

Figur 4. Andel vuxna med mycket långvarigt ekonomiskt bistånd, 2021

Andel vuxna med mycket långvarigt ekonomiskt bistånd, av samtliga vuxna biståndsmottagare, i respektive kommun, 2021.

Måttenhet: Andel



Not: I figuren inkluderas biståndsmottagare som är 20 år eller äldre. Grå markering avser bortfall.

Datakälla: Öppna jämförelser av ekonomiskt bistånd 2022 - registerdata t.o.m. 2021. Socialstyrelsen, 2022.

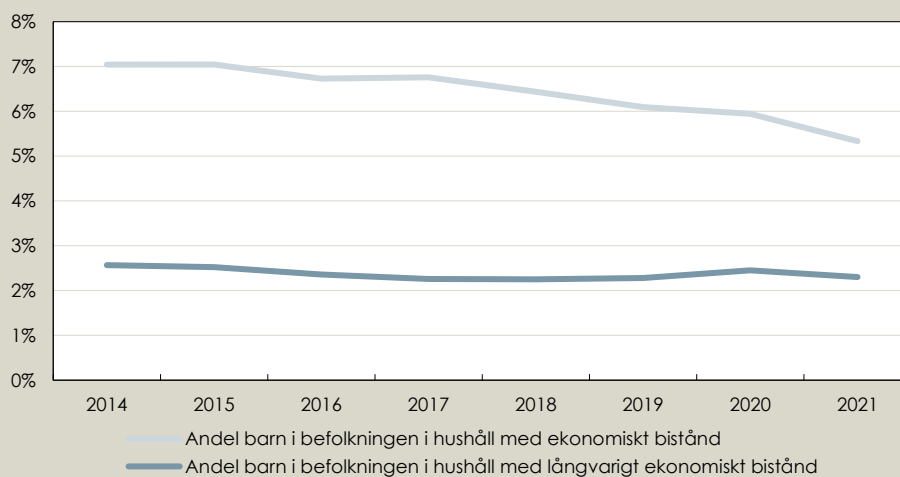
⁶ Avsnittet baseras på Öppna jämförelser av ekonomiskt bistånd 2022 – registerdata t.o.m. 2021. Socialstyrelsen; 2022. Med vuxna biståndsmottagare avses här för långvariga biståndsmottagare vuxna som är 18 år eller äldre, och för vuxna mycket långvariga biståndsmottagare avses här vuxna som är 20 år eller äldre.

Barn i familjer med långvariga behov av ekonomiskt bistånd

För familjer med barn kan ett långvarigt mottagande av ekonomiskt bistånd innebära att barnen växer upp med låg ekonomisk standard, vilket kan påverka sådant som har betydelse för barns och ungas möjligheter och utveckling [3].

Under 2014 uppgick andelen barn i befolkningen som ingår i hushåll som fått ekonomiskt bistånd någon gång under året till omkring 7 procent. Sedan dess har andelen minskat och under 2021 uppgår andelen barn i familjer med ekonomiskt bistånd till omkring 5,3 procent. Andelen barn i befolkningen som ingår i hushåll med långvarigt ekonomiskt bistånd uppgick till omkring 2,6 procent under 2014. Därefter har andelen minskat, men förändringarna mellan åren är relativt små och sedan 2016 har andelen barn i befolkningen som ingår i hushåll med långvarigt ekonomiskt bistånd varit stabil på omkring 2,3-2,4 procent, se figur 5.

Figur 5. Andel barn i befolkningen i hushåll med ekonomiskt bistånd respektive i hushåll med långvarigt ekonomiskt bistånd, 2014-2021



Källa: Öppna jämförelser av ekonomiskt bistånd 2022 - registerdata t.o.m. 2021. Socialstyrelsen 2022.

Att växa upp i en familj som behöver försörjningsstöd under en längre tid innebär en ekonomisk utsatthet som kan vara svår för barnet, det handlar till exempel om den materiella standarden liksom svårigheter att delta i aktiviteter som kostar pengar. Ekonomisk utsatthet kan också påverka barns skolresultat, hälsa och trygghet. Att socialtjänsten tidigt identifierar problematiska livssituationer eller levnadsvanor hos biståndsmottagare som påverkar möjligheten till självförsörjning, och erbjuder lämpligt stöd, kan således förebygga en försämrad livssituation både för vuxna och barn [3, 4].⁷

⁷ Avsnittet baseras på Öppna jämförelser av ekonomiskt bistånd 2022 – registerdata t.o.m. 2021. Socialstyrelsen; 2022.

Viktigt att arbeta för att förebygga långvariga biståndsbehov

Socialtjänstens ekonomiska bistånd är välfärdssystemets yttersta skyddsnät och har till uppgift att träda in tillfälligtvis vid försörjningsproblem som inte kan tillgodoses på annat sätt [5]. Men som har beskrivits ovan har en allt större andel av de vuxna biståndsmottagarna idag ekonomiskt bistånd en längre tid, trots att det ekonomiska biståndet är tänkt att fungera som ett tillfälligt stöd under en begränsad period. Detta är en utmaning eftersom ekonomiskt bistånd tillgodoser en skälig levnadsnivå, men det ger inget utrymme för utgifter utöver det nödvändiga. I längden kan långvariga behov av ekonomiskt bistånd därmed riskera att medföra en begränsande ekonomisk utsatthet som påverkar såväl vuxna som barn. Socialstyrelsen kommer därför fortsatt följa utvecklingen av långvariga biståndsbehov.

Att personer med ekonomiskt bistånd får tillgång till stöd och insatser är viktigt för att minska risken för att fastna i långvarigt biståndsmottagande. Det är även viktigt med en helhetssyn där socialtjänsten vid behov samverkar med till exempel Arbetsförmedlingen, Försäkringskassan och hälso- och sjukvården för att enskilda biståndsmottagare ska få den hjälp de behöver för att uppnå självförsörjning. Målsättningen inom ekonomiskt bistånd är att ge personer med försörjningsproblem stöd och insatser i syfte att öka möjligheterna till självförsörjning. Att tidigt identifiera problematiska livssituationer eller levnadsvanor som påverkar möjligheten till självförsörjning och aktivt agera och erbjuda lämpligt stöd kan förebygga en försämrad livssituation både för vuxna och barn [1, 6].

Ekonomiskt bistånd

Ekonomiskt bistånd består av två delar; försörjningsstöd och stöd till livsföringen i övrigt. Försörjningsstöd ska täcka den löpande försörjningen och avser skäliga kostnader för livsmedel, kläder och skor, lek och fritid, förbrukningsvaror, hälsa och hygien samt dagstidning och telefon (riksnorm 2022), samt boende, hushållsel, arbetsresor, hemförsäkring samt medlemskap i fackförening och a-kassa. I livsföringen i övrigt ingår andra nödvändiga utgifter vid sidan av försörjningen, exempelvis kostnader för barnomsorg, läkarvård, medicin och tandvård.

Referenser

1. Ekonomiskt bistånd-Handbok för socialtjänsten. Socialstyrelsen; 2021.
2. Försörjningshinder och ändamål med ekonomiskt bistånd 2020. Socialstyrelsen 2021.
3. Se exempelvis Bergnéhr, D, Enell, S. Ungdomars och unga vuxnas levnadsvillkor i Sverige en kunskapsöversikt med fokus på ojämlikhet. Forte: Forskningsrådet för hälsa, arbetsliv och välfärd, 2018.
4. Om ekonomiskt bistånd. Kunskapsguiden. Socialstyrelsen. Hämtad 2022-10-04 från: <https://kunskapsguiden.se/omraden-och-teman/ekonomiskt->

bistand/yrkesintroduktion-for-socialsekreterare-inom-ekonomiskt-
bistand/om-ekonomiskt-bistand/

5. Se prop.1996/97:124 s.80–81 och proposition 2000/01:80 Ny socialtjänstlag m.m. s.93–94.
6. Se 3 kap. 5 § SoL och prop. 1979/80:1 Del A s. 207 ff.

Kontakt:

Anna Maria Karlsson

Telefon: 075-247 30 00

E-post: Anna-Maria.Karlsson@socialstyrelsen.se

Hans Schwarz (frågor om statistik)

Telefon: 075-247 30 00

E-post: Hans.Schwarz@socialstyrelsen.se

Samira Aqil (sakkunnig)

Telefon: 075-247 30 00

E-post: Samira.Aqil@socialstyrelsen.se

Anna-Karin Sandén (sakkunnig)

Telefon: 075-247 30 00

E-post: Anna-Karin.Sanden@socialstyrelsen.se