

# Handlingsplan för klimatanpassning 2022 – 2025

Dnr: 1.5-5142/2022

# Innehåll

Sammanfattning .....	3
Introduktion .....	4
Socialstyrelsens ansvarsområde och uppdrag .....	4
Arbetsätt .....	6
Klimat- och sårbarhetsanalys.....	6
Socialstyrelsens mål för klimatanpassning.....	8
Åtgärder för genomförande.....	9
Uppföljning och utvärdering.....	13
Kommunikation.....	13
Referenser.....	14

# Sammanfattning

År 2018 antog riksdagen en nationell strategi för klimatanpassning<sup>1</sup>. Arbetet med klimatanpassningen regleras genom *Förordning om myndigheters klimatanpassningsarbete* (SFS 2018:1428) som trädde i kraft den 1 januari 2019. Enligt förordningen ska myndigheterna fortlöpande initiera, stödja och utvärdera arbetet med klimatanpassning inom sina ansvarsområden.

Socialstyrelsen har tagit fram en handlingsplan för myndighetens arbete med klimatanpassning. Planen utgår från de risker och konsekvenser som myndighetens har identifierat genom sin klimat- och sårbarhetsanalys<sup>2</sup>. Syftet med denna handlingsplan är att skapa förutsättningar för myndigheten att bidra till att förebygga och minska på sårbarheten till dessa konsekvenser utifrån vårt ansvarsområde och inom ramen för vårt uppdrag.

Socialstyrelsen har analyserat vilka konsekvenser ett förändrat klimat kan få för människors hälsa och vård- och omsorgssektorn och utifrån det analyserat hur myndigheten genom sin verksamhet kan bidra till att minska de negativa konsekvenserna. Bland de verktyg myndigheten har att tillgå i detta arbete kan bland annat nämnas våra kunskapsstöd och lägesrapporter. Vi ser också behov av ökad kunskap om klimatförändringarnas påverkan på vård- och omsorgssektorn för att kunna göra rätt avvägningar. Socialstyrelsen har också möjlighet att bidra till en kunskapshöjning genom informationsspridning.

---

<sup>1</sup> Regeringens proposition 2017/18:163

<sup>2</sup> Socialstyrelsens klimat- och sårbarhetsanalys, dnr: 1.5-30167/2020

## Introduktion

Klimatarbete består av två delar: dels det systematiska miljöarbetet som sker på myndigheten med att bidra till att minska den klimatpåverkan som orsakar klimatförändringen, dels genom att bidra till att hantera konsekvenserna av det som klimatförändringen orsakar idag och i framtiden genom att anpassa till ett förändrat klimat.

Sett nationellt konstateras i klimat- och sårbarhetsutredningen<sup>3</sup> att Sverige kommer att påverkas av klimatförändringarna. Slutsatsen i utredningen är därför att anpassningen till ett förändrat klimat redan bör ha påbörjats.

I förordning (2018:1428) om myndigheters klimatanpassningsarbete står det att Socialstyrelsen ska ta fram mål och en handlingsplan för att bidra till att anpassa samhället till ett förändrat klimat. Handlingsplanen ska utgå från en analys av klimatförändringens påverkan inom vårt ansvarsområde – en så kallad klimat- och sårbarhetsanalys.

Denna handlingsplan redovisar hur Socialstyrelsen avser arbeta med klimatanpassning under 2022-2025.

## Socialstyrelsens ansvarsområde och uppdrag

Socialstyrelsen är en förvaltningsmyndighet för verksamhet som rör hälso- och sjukvård och annan medicinsk verksamhet, tandvård samt socialtjänst, vilket beskrivs i förordning (2015:284) med instruktion för Socialstyrelsen.

Socialstyrelsens uppdrag innefattar att:

- **förvalta register och tillhandahålla data och statistik** om hälso- och sjukvård och socialtjänst t.ex. inom olika hälso- och sjukvårdstillstånd, läkemedel, dödsorsaker m.m. För att vi ska kunna samla in register, statistik och underlag till indikatorer från vården och omsorgen ska vi också **skapa och tillhandahålla enhetliga begrepp, termer och klassifikationer**, samt **skapa, beskriva och tillhandahålla en ändamålsenlig informationsstruktur** inom vårt verksamhetsområde
- **ta fram kunskapsstöd och utbildningar** för vården och omsorgen för olika grupper i samhället, exempelvis barn, äldre, personer med psykisk ohälsa eller med funktionshinder t.ex. nationella riktlinjer och vägledning
- **ta fram föreskrifter (bindande regler) och allmänna råd (rekommendationer)** t.ex. kring basal hygien, patientsäkerhet,
- **följa upp, analysera och utvärdera** hur vården och omsorgen fungerar när det gäller t.ex. tillgång till personal, väntetider och tillgänglighet,
- **utfärda legitimationer andra behörighetsbevis** för personal som ska arbeta inom vård och omsorg,
- **dela ut statsbidrag** inom olika områden och särskilda satsningar inom vården och omsorgen,

<sup>3</sup> Sverige inför klimatförändringarna - hot och möjligheter, SOU 2007:60

- **krisberedskap**, genom att samordna och stärka samhällets beredskap inom hälso- och sjukvård och socialtjänst för att möta allvarliga händelser och bidra till att minska konsekvenserna av allvarliga händelser.

Socialstyrelsens kunskapsstyrning utgår från en modell som syftar till att bidra till god vård och omsorg för alla medborgare i följande sex dimensioner:



Bild 1: Socialstyrelsens kunskapsstyrningsmodell.

En god vård och omsorg ska även i framtiden vara hållbar och robust. Det medför att vissa anpassningar kan behöva göras för att minska konsekvenserna av ett förändrat klimat. För Socialstyrelsens del kan det handla om att exempelvis bidra med kunskap och att följa upp att hälso- och sjukvårdssektorn inklusive social omsorg även fungerar i ett framtida förändrat klimat.

För att vi bättre ska kunna identifiera nödvändiga och möjliga åtgärder för att bidra till att vårdens och omsorgens sårbarhet mot klimatförändringar minskar, så måste vi fortsätta att utveckla våra interna arbetssätt och att bygga upp en kunskap om klimatanpassning. Detta är det huvudsakliga syftet med denna handlingsplan.

## Agenda 2030 och de globala målen

Följande mål i Agenda 2030 har koppling till klimatanpassning:



**Mål 3: Hälsa och välbefinnande.** Antalet värmeböljor förväntas öka i framtiden. För att höja välbefinnandet och minska dödligheten som värmeböljor orsakar behöver samhället anpassa sig.



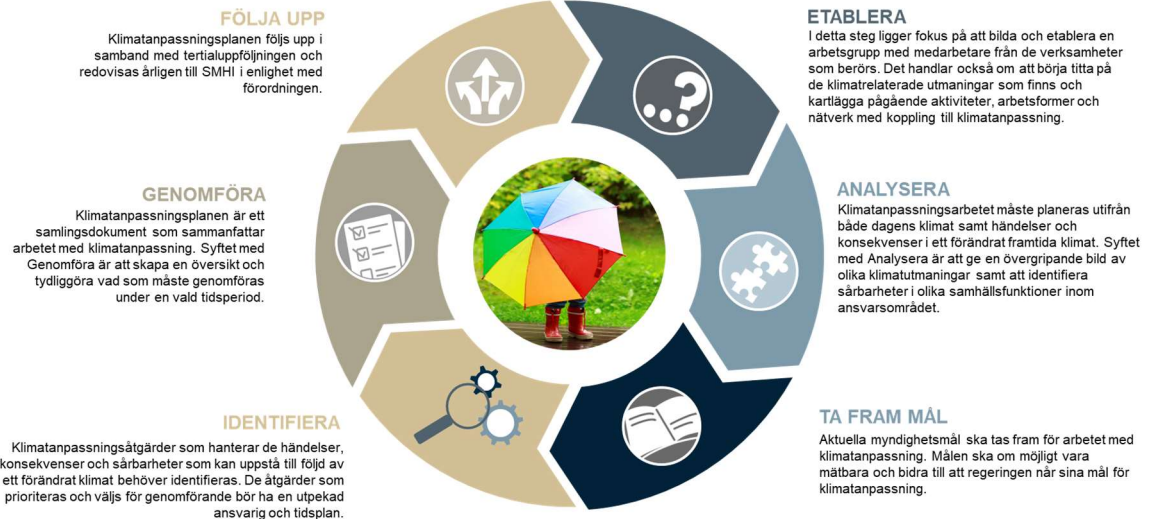
**Mål 11: Hållbara städer och samhällen.** För att minimera de skador som orsakas av framtidens klimat, genom fler skyfall, längre och intensivare värmeböljor och högre havsnivåer, behöver städer och samhällen anpassas till nya förutsättningar.



**Mål 13: Bekämpa klimatförändringarna.** För att skapa en hållbar framtid måste vi arbeta både med att minska växthusgasutsläppen, vilka leder till ett varmare klimat och med anpassning till det nya klimatet. När klimatet förändras måste samhället kontinuerligt anpassa sig till nya förutsättningar.

# Arbetsätt

Arbetet med att uppfylla kraven i förordningen och för att ta fram en klimatanpassningsplan har utgått från följande arbetsätt:



Syftet är att klimatanpassningsarbetet ska ske cykliskt enligt ovanstående modell. I framtagandet av Socialstyrelsens klimatanpassningsplan har vi utgått från den klimat- och sårbarhetsanalys som tagits fram på myndigheten.

## Klimat- och sårbarhetsanalys

Socialstyrelsen har tagit fram en klimat- och sårbarhetsanalys (dnr: 1.5-30167/2020) som en del i arbetet med klimatanpassning av myndighetens verksamhet och för att uppfylla kraven i förordning om myndigheters klimatanpassningsarbete (2018:1428). Enligt förordningen ska myndigheter fortlöpande arbeta med klimatanpassning och minst vart femte år uppdatera klimat- och sårbarhetsanalysen.

Syftet med klimat- och sårbarhetsanalysen är att identifiera och utreda vilka konsekvenser ett förändrat klimat kan ge för Socialstyrelsens verksamhet kopplat till dess ansvarsområde. Syftet är också att utröna vilka av de identifierade konsekvenserna som Socialstyrelsen har möjlighet att arbeta med samt analysera hur myndigheten genom sin verksamhet kan bidra till att minska konsekvenserna av ett förändrat klimat. Klimat- och sårbarhetsanalysen redogör även för vilka lagar och förordningar som påverkar myndighetens möjlighet att arbeta med klimatanpassning.

SMHI har genomfört olika analyser<sup>4</sup> som visar att Sverige redan har påverkats av de klimatförändringar som pågår, till exempel har det blivit varmare och mer nederbördsrikt. Enligt olika klimatscenarier<sup>5</sup> kommer temperaturen

<sup>4</sup> <https://www.klimatanpassning.se/hur-klimatet-forandras>

<sup>5</sup> <https://www.smhi.se/klimat/framtidens-klimat/framtidens-klimat>

att stiga mer i Sverige och de nordiska länderna än för det globala genomsnittet. Medeltemperaturen i Sverige förutses stiga med 2–7 grader till sekelskiftet jämfört med åren 1971-2000.

Klimatförändringen med högre medeltemperatur kommer att ge upphov till ett antal konsekvenser för människors hälsa samt påverkan på vård och omsorgssektorn:

- Fler och längre värmeböljor kommer att öka antalet dödsfall under sommaren. Riskgrupperna är hjärt-, kärl- och lungsjuka, småbarn och äldre, speciellt de som vistas inomhus då temperaturen inomhus kan bli högre p.g.a. byggnadens konstruktion och ventilation. Information till riskgrupper är viktigt samt att se till att inomhustemperaturen anpassas på äldreboenden, sjukhus och andra vårdboenden.
- Höga temperaturer ute och inne kräver bättre hygien vid matberedning och att rätt temperaturer upprätthålls vid transport och förvaring för att minska risken för sjukdomsalstrande bakterier och virus.
- Varmare och torrare väder ökar också risken för brand i skog och mark som påverkar människors hälsa t.ex. dödsfall och personskador, eller genom luftföroreningar.
- Hög värme i kombination med luftföroreningar ökar ytterligare hälsoriskerna.
- En ökad nederbörd från höst till vår och fler skyfall som kan medföra översvämningar, ras och skred i riskutsatta områden och kan leda till att viktiga samhällsfunktioner som ambulanstransport, hemtjänst, vattenrening, energitillförsel och uppvärmning slås ut om inte anpassningsåtgärder vidtas.
- Vegetationsperiodens längd kommer att bli längre vilket påverkar pollenproducerande arter och risken för vektorburna sjukdomar. Risksäsongen för borrelios och TBE kan öka mot slutet av seklet. Med ett förändrat klimat kan nya sjukdomsspridande insekter komma att överleva.

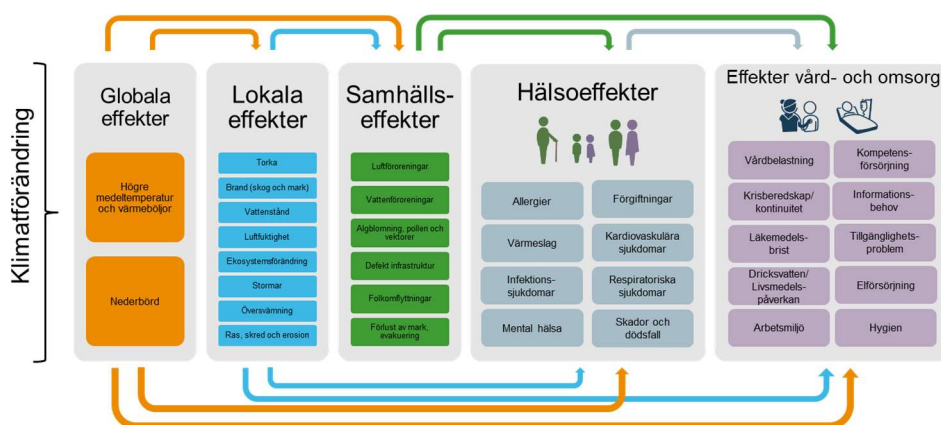
Vi ser att vård- och omsorgstagare kan drabbas och skadas av de ovan beskrivna effekterna om inte åtgärder för att minska konsekvenserna sätts in. Här finns behov av information om behovet av extra vård och tillsyn för de grupper som identifierats som särskilt sårbara. Särskild information kan dessutom behöva nå ut till de sårbara grupper som står utanför vården och omsorgen t.ex. äldre i eget boende utan hemtjänst, som kan behöva information om värmebölja och de risker för hälsan som kan uppstå och vad man själv kan göra för att minska dessa risker. Även profession/yrkesverksamma behöver information, stöd, utbildning och övning för hur de ska agera när dessa situationer enligt ovan uppstår.

Utifrån Socialstyrelsens verksamhet kan vi bidra genom att:

- tillhandahålla och följa upp indikatorer inom området t.ex. krisberedskap, kontinuitet och evakueringsplaner,
- ta fram statistik som beskriver nuläge och ger underlag för analys och beslut

- ta fram kunskapsprodukter och utbildningar t.ex. kunskapsprodukter som förbättrar den allmänna hälsan hos friska och sjuka för att öka motståndskraften, kompetenshöjande insatser för personal inom vården och omsorgen i förebyggande syfte,
- föreskriftsarbete t.ex. avseende basala hygienrutiner,
- olika lägesrapporter om tillgänglighet, tillgång till personal, beredskap, kunskapsstöd, efterlevnad av föreskrifter som underlag för att förbättra vården och omsorgen,
- inom krisberedskap genom stöd, utbildning och övning,
- tillhandahålla information och kommunikation t.ex. via sociala medier för att öka medvetenheten i samband med en händelse.

Utifrån klimat- och sårbarhetsanalysen har myndighetsmål och åtgärder för Socialstyrelsen tagits fram och presenteras i denna handlingsplan. Vi ser behov av en ökad intern och extern kunskap om klimatförändringarnas påverkan på vård- och omsorgssektorn som viktig för att kunna göra rätt avvägningar mellan olika åtgärder. Myndigheten har flera olika verktyg för att bidra till att minska konsekvenserna av klimatförändringarna, till exempel genom att ta fram kunskapsstöd och lägesrapporter. Socialstyrelsen har också möjlighet att bidra till en kunskapshöjning genom informationsspridning.



Figur 2. Vård- och omsorgssektorn påverkas på olika sätt av ett varmare klimat. Några av de viktigaste effekterna av klimatförändringarna illustreras i denna bild. Anpassning till dessa förändringar är en nödvändighet för att minska på dessa effekter.

## Socialstyrelsens mål för klimatanpassning

Den övergripande målsättningen med klimatanpassningsplanen handlar om att bidra till att skapa förutsättningar för ett fungerande och robust samhälle, även i ett förändrat klimat. Detta för att medborgarna ska känna sig trygga och säkra. Därtill finns ett antal effekter som arbetet med klimatanpassningsplanen syftar till att uppnå:

- öka kunskapen om och arbeta myndighetsövergripande med hot/möjligheter som ett förändrat klimat innebär, på ett systematiskt och integrerat sätt,



- identifiera nödvändiga och möjliga åtgärder som kan bidra till att vårdens och omsorgens förmåga att minska de sårbarheter i samhället som har identifierats och att öka motståndskraften.

*”Regeringens mål för klimatanpassning är att utveckla ett långsiktigt hållbart och robust samhälle som aktivt möter klimatförändringar genom att minska sårbarheter och ta tillvara möjligheter.”*

*(Prop. 2017/18:163)*

Följande myndighetsmål för Socialstyrelsens arbete med klimatanpassning har tagits fram:

*Socialstyrelsen ska bidra till att utveckla vårdens och omsorgens förmåga att motverka negativa effekter av klimatförändringar på sårbara grupper inom vården och omsorgen.*

Målet ska vara långsiktigt och ämnar till att uppfylla Socialstyrelsens uppdrag som regeringens förvaltningsmyndighet för verksamhet som rör hälso- och sjukvård, tandvård och socialtjänst, stöd och service till vissa funktionshindrade.

Målet ska dessutom kopplas till möjliga och relevanta indikatorer för att mäta exempelvis:

- värmerelaterad dödlighet,
- andel boenden med beredskapsplaner för värmebölja.

Myndighetsmålet för klimatanpassning är dessutom uppdelat i två åtgärds-mål:

1. *Klimatanpassning är integrerat i myndighetens arbete*
2. *Socialstyrelsen har bidragit till att förbättra och utveckla arbetet med klimatanpassning i samhället*

## Åtgärder för genomförande

De framtagna åtgärderna är begränsade till de områden som Socialstyrelsens verksamhet har rådighet över. Åtgärderna kan vara **tekniska, styrande/organisatoriska, informativa eller analyserande**.

Handlingsplanen anger de åtgärder som ska genomföras under 2022–2025 för att nå målen. För år 2022 har resurs- och ansvarsfördelningen fördelats under verksamhetsplaneringen för 2022. För de kommande åren (2023-2025) fördelas resurs- och ansvarsfördelningen genom de årliga verksamhetsplaneringarna för respektive år.

## Åtgärds mål: Klimatanpassning är integrerad i Socialstyrelsens verksamhet

### *Ledningssystem, kunskapsuppbyggnad och interna arbetssätt*

För att säkerställa att myndigheten ska kunna bidra till klimatanpassningsarbetet på ett effektivt sätt inom sitt ansvarsområde och inom ramen för sitt uppdrag behöver strukturer för samverkan, kunskapsuppbyggnad och kompetensutveckling etableras. Vi behöver också identifiera, rama in och tydliggöra hur Socialstyrelsens olika uppdrag inkl. krisberedskap kan påverkas och hur vi kan bidra i klimatanpassningsarbetet och även i förhållande till andra myndigheter. Tillvägagångssätt, ansvarsfördelning och resurser behöver tydliggöras.

För att nå myndighetsmålet behöver myndigheten säkerställa en löpande integrering av klimatanpassning i myndighetens verksamhetsledningssystem och interna processer, den årliga verksamhetsplaneringen och kontinuerlig uppföljning. Klimatanpassning och kännedom om olika klimateffekters påverkan på människors hälsa, vården och omsorgen behöver spridas internt till myndighetens medarbetare för att göra rätt avvägningar i arbetet med klimatanpassning.

Kunskapen och forskningen om klimatförändringens påverkan och inom klimatanpassningsområdet utvecklas också snabbt och behöver löpande bevakas och analyseras mot myndighetens ansvarsområde och uppdrag för att kunna beaktas i verksamheten t.ex. genom klimat- och sårbarhetsanalysen (KSA) och i de omvärldsanalyser som ligger till grund för den årliga verksamhetsplaneringen.

Åtgärd	Typ av åtgärd	Ansvarig avdelning	Tidplan
Fortsätta integrera klimatanpassning i myndighetens verksamhetsledningssystem.	Styrande/organisatorisk	V	2022-2025
Säkerställa en god intern kommunikation inom klimatanpassning (kommunikationsplan)	Informativ	V KOM	2022-2025
Inrätta en intern arbetsgrupp/nätverk för klimatanpassning för att bedriva ett effektivt klimatanpassningsarbete	Styrande/organisatorisk	V inkl. representanter per avdelning	2022
Omvärldsbevaka området klimatförändring och klimatets påverkan på vården och omsorgen samt samhällets behov och möjligheter till klimatanpassning.	Analyserande	Arbetsgrupp	2022-2025
Fortsatt kunskapsuppbyggnad om klimatförändring och klimatanpassning	Informativ	Arbetsgrupp	2022-2025
Identifiera bestämmelser i lagar och andra författningar som påverkar myndighetens arbete med klimatanpassning och uppdatera laglistan.	Analyserande	V R	2022
Utred om och eventuellt publicera handlingsplanen på externa webben.	Informativ	V KOM	2022
Anordna interna seminarium om klimatanpassning för att stödja den interna kunskapsspridningen	Informativ		2023
Identifiera lärdomar från pandemin som kan användas i klimatanpassningsarbetet.	Analyserande		2023

Åtgärd	Typ av åtgärd	Ansvarig avdelning	Tidplan
Se över introduktionsutbildningen för nyanställda	Informativ		2023
Ta fram stödmaterial för att beakta klimatanpassning vid uppdrag, projekt, upphandling	Informativ		2023
Fördjupning av hur hälso- och sjukvårdssektorn, socialtjänsten, tandvården kan komma att påverkas i samband med klimat- och sårbarhetsanalysen	Analyserande		2024
Utred behov av uppdatering av existerande förordningar, kunskapsstöd och riktlinjer.	Analyserande		2024
Ta fram en ny klimat- och sårbarhetsanalys	Analyserande		2024
Utred om och eventuellt genomföra klimat- och sårbarhetsanalys (KSA) samordnat med framtagandet av myndighetens risk- och sårbarhetsanalys (RSA)	Styrande/organisatorisk		2024
Ta fram en ny handlingsplan för klimatanpassning	Styrande/organisatorisk		2025

### *Klimatanpassad upphandling*

Genom förordningen om myndigheters klimatanpassningsarbete (2018:1428) ska Socialstyrelsen ta hänsyn till klimatanpassning i upphandlingar i den mån det är möjligt och relevant. I den typen av anskaffningar som genomförs på myndigheten är det i nuläget inte relevant att ta hänsyn till klimatanpassning men vi bedömer att detta område behöver bevakas utifrån om det sker en förändring som föranleder att vi behöver se över vilka typer av upphandlingskategorier som kan behöva ta hänsyn till klimatanpassning, samt även hur klimatanpassning kan komma med som en aspekt i riskanalyser inför större ramavtal.

Åtgärd	Typ av åtgärd	Ansvarig avdelning	Tidplan
Bevaka området klimatanpassning i upphandling utifrån pågående projekt genom Upphandlingsmyndigheten och SMHI.	Analyserande	V	2022-2025

### *Klimatanpassad verksamhet*

Myndigheten behöver också beakta klimateffekternas påverkan på den interna verksamheten i sitt ordinarie riskarbete. Det kan till exempel vara värmeböljors effekt på lokaler, arbetsmiljö eller funktion av t.ex. teknisk utrustning såsom servers.

Åtgärd	Typ av åtgärd	Ansvarig avdelning	Tidplan
Utreda behov av att klimatanpassa lokaler, utrustning (inklusive IT) och arbetssätt. * Lokaler, utrustning och arbetssätt kan behöva anpassas så att personal inte riskerar att drabbas av negativa hälsoeffekter vid arbete under t.ex. värmebölja.	Analyserande	V	2022
I förkommande fall utifrån föregående utredning klimatanpassa lokaler, utrustning (inklusive IT) och arbetssätt.	Teknisk		2023

Åtgärd	Typ av åtgärd	Ansvarig avdelning	Tidplan
* Lokaler, utrustning och arbetssätt kan behöva anpassas så att personal inte riskerar att drabbas av negativa hälsoeffekter vid arbete under t.ex. värmebölja.			

## Åtgärds mål: Socialstyrelsen har bidragit till att förbättra och utveckla arbetet med klimatanpassning i samhället

### Externa samarbeten och nätverk

För att säkerställa att myndigheten ska kunna bidra till klimatanpassningsarbetet inom sitt ansvarsområde och inom ramen för sitt uppdrag behöver vi också identifiera vilka externa aktörer (andra myndigheter, kommuner, regioner m.fl.) som berörs för att skapa strukturer för extern samverkan.

Myndighetens deltagande i Myndighetsnätverket för klimatanpassning kommer att fortsätta som en del i detta arbete.

Klimatanpassning och kännedom om olika klimateffekters påverkan behöver även spridas utåt till berörda målgrupper. I klimatanpassningsarbetet handlar en stor del om att informera allmänheten vilket görs i olika former bl.a. genom MSB och krisinformation.se. Osäkerhet skapar otrygga medborgare och en lösning är att öka kunskapen. Information och råd vid varning om och/eller pågående värmebölja är exempel på några sådana informationsinsatser där vi kan bidra genom att sprida information och som bör ske samordnat med andra berörda myndigheter. Att snabbt nå ut med information kräver kunskap och förberedelse innan det inträffar och kan avvärja många problem.

Åtgärd	Typ av åtgärd	Ansvarig avdelning	Tidplan
Delta i Myndighetsnätverket för klimatanpassning, MNKA.	Styrande/organisatorisk	V	2022-2025
Identifiera nödvändiga samarbeten med externa - andra myndigheter	Analyserande	Arbetsgrupp	2022
Fortsatt samverka med andra myndigheter, regioner och kommuner i syfte att höja medvetenheten i samhället genom kommunikationsinsatser	Informativa	KOM	2022-2025
Vi sprider kunskap om klimatanpassning på våra webbplatser och sociala medier	Informativa	KOM	2022-2025

### Indikatorer och rapportering

De olika klimatscenarierna anger att det finns en ökad sannolikhet för torrare somrar med höga temperaturer. Även värmeböljor kan bli fler och möjligtvis kraftigare. Vården och omsorgen som omhändertar de identifierade sårbara grupperna behöver anpassa sin verksamhet för detta. En del i detta kan vara att ta fram beredskapsplaner för värmeböljor.

Åtgärd	Typ av åtgärd	Ansvarig avdelning	Tidplan
Se över möjligheten att använda befintliga data och/eller ta fram mått för att följa dödlighet eller ohälsa vid höga temperaturer	Analyserande	A S	2022
Fortsätta följa upp socialtjänsten och den kommunala hälso- och sjukvården avseende beredskapsplaner för värmebölja	Analyserande	A	2022-2025

## Uppföljning och utvärdering

Handlingsplanen för klimatanpassning följs upp i linje med myndighetens ordinarie verksamhetsuppföljning. Myndigheten redovisar årligen sitt arbete med klimatanpassning till SMHI i samband med myndighetens årsredovisning i enlighet med förordning (2018:1428) om myndigheters klimatanpassningsarbete. Handlingsplanen kommer årligen ses över och vid behov uppdateras, utifrån resultat från uppföljning, omvärldsbevakning och sker i samband med verksamhetsplaneringen.

## Kommunikation

Intern kommunikation: handlingsplanen för klimatanpassning, samt uppföljning och årlig rapport som publiceras på intranätet.

Extern kommunikation: årlig rapport till SMHI samt avlämnande av rapporten till Socialdepartementet i samband med årsredovisningen.

## Referenser

SOU (2007) Sverige inför klimatförändringarna - hot och möjligheter, SOU (2007:60).

Nationell strategi för klimatanpassning (prop. 2017/18:163)

Förordning om myndigheters klimatanpassningsarbete (SFS 2018:1428)

Socialstyrelsens klimat- och sårbarhetsanalys (Dnr: 1.5-30167/2020)

Klimatanpassning.se; Nationellt kunskapscentrum för klimatanpassning vid SMHI, i samverkan med Myndighetsnätverket för klimatanpassning.