

# Statistik om sjukdomar behandlade i slutna vård 2022

Av de nästan 1,4 miljoner inskrivningar som gjordes i den slutna vården år 2022 orsakades majoriteten av sjukdom, drygt en miljon. Antalet patienter som vårdats i den slutna vården har minskat under en längre period. Utifrån ICD-10-SE så är tillstånd från kapitlet hjärt- och kärlsjukdomar vanligast bland patienter inskrivna i slutna vård.

## Vad är slutna vård?

Med slutna vård avses hälso- och sjukvård när den ges till en patient vars tillstånd kräver resurser som inte kan tillgodoses inom öppen vård eller hemsjukvård. Detta innebär att patienten skrivs in på sjukhus och att en vårdplats ställs till patients förfogande. Detta kallas för ett vårdtillfälle i slutna vård. I denna statistik räknas de vårdtillfällen som avslutats under året och där patienten skrivits ut.

## Sjukdomsdiagnoser och symtomdiagnoser

Som huvuddiagnos anges det tillstånd som var anledning till vårdtillfället. De diagnoser som patienter slutenvårdats för kan grovt delas in i tre grupper: *sjukdomar* (kapitel 1–14 samt 16–18 i ICD-10-SE), *skador och förgiftningar* (kapitel 19 i ICD-10-SE) och *graviditet och förlossningar* (kapitel 15 i ICD-10-SE). Denna statistik behandlar bara vårdtillfällen som har diagnoskodats inom gruppen *sjukdomar*. För vissa patienter i denna grupp går det inte att ställa en sjukdomsdiagnos. Patientens tillstånd har då istället beskrivits med en symtomdiagnos (kapitel 18). I den nuvarande versionen av ICD-10-SE återfinns koderna för **covid-19** inom kapitel 22 (*Koder för särskilda ändamål*). Detta kapitel ingår inte bland de kapitel som kategoriseras som *sjukdomar* i den officiella statistiken.

## Färre patienter i den slutna vården

År 2022 gjordes totalt 1 379 000 inskrivningar i den slutna vården. De flesta av dem, 1 036 000, orsakades av sjukdomstillstånd. Av dessa utgjorde män 51 procent och kvinnor 49 procent. Inskrivningar till följd av skada eller förgiftning och graviditet eller förlossning var färre, 141 000 respektive 123 000 vårdtillfällen. Eftersom vissa individer vårdades mer än en gång under året var antalet patienter, 827 000, lägre än antalet vårdtillfällen.

Mellan år 2012 och 2022 har antalet patienter i den slutna vården minskat med 115 000 (vilket motsvarar 12 procent). Minskningen gäller samtliga sjukdomskapitel förutom kapitlet *vissa perinatala tillstånd*. Bortsett från ökningen i antalet patienter i slutna vård mellan 2020 och 2021 har minskningen varit konstant. Sett till antalet patienter är *symtomdiagnoser* (exempelvis bröst- och buksmärtor)

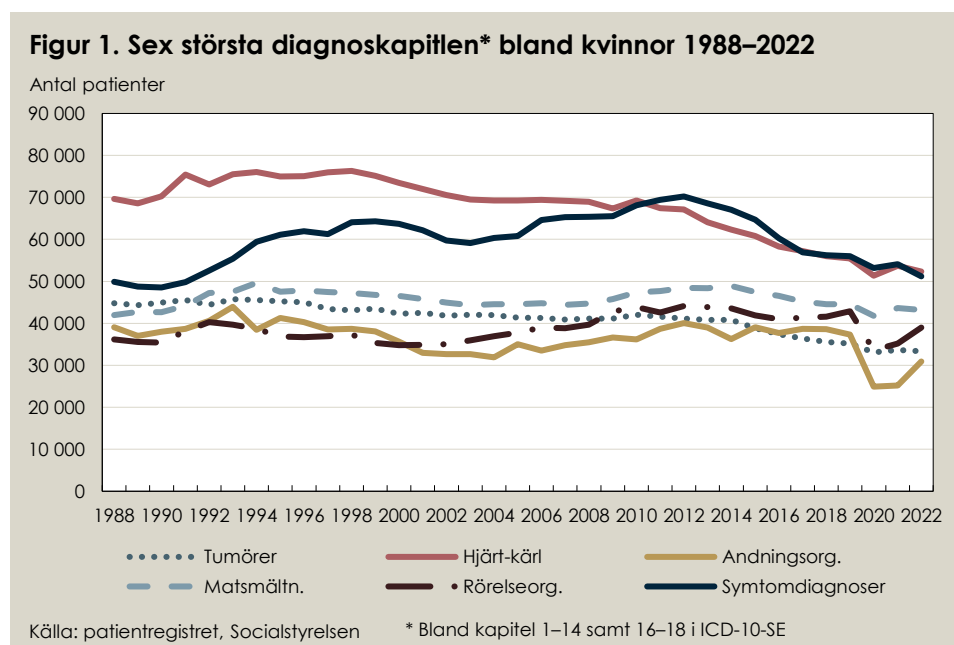
det sjukdomskapitel som minskat mest (29 000 patienter), följt av *hjärt- och kärlsjukdomar* (27 000 patienter), se figur 1 och 2.

Sett ur ett kortare perspektiv har antalet patienter i vissa sjukdomskapitel ökat mycket jämfört med 2021. Till exempel har *andningsorganens sjukdomar* och *rörelseorganens sjukdomar* ökat med 11 000 respektive 7 000 patienter. Trots ökningen är nivåerna fortfarande betydligt lägre än innan covid-19-pandemin, vilket beror på att antalet patienter i dessa två kapitel minskade mycket under pandemin.

Covid-19 ingår, enligt ICD-10-SE, i kapitlet *koder för särskilda ändamål*. Detta kapitel ingår inte i den officiella statistiken. År 2022 slutenvårdades 23 000 patienter med covid-19 som huvuddiagnos, vilket är en minskning jämfört med 2021 då siffran var 32 000.

## Hjärt- och kärlsjukdomar vanligt bland både kvinnor och män

De sex vanligaste diagnoskapitlen var desamma hos kvinnor och män år 2022, se Figur 1 och 2. För kvinnor är *hjärt- och kärlsjukdomar* och *symtomdiagnoser* de två vanligaste sjukdomskapitlen i slutenvård, 71 000 respektive 51 000 patienter. Andra vanligt förekommande sjukdomskapitel bland kvinnor var *matsmältningsorganens sjukdomar*, *rörelseorganens sjukdomar*, *tumörer* samt *andningsorganens sjukdomar*. I dessa diagnoskapitel varierade antalet kvinnliga patienter mellan 31 000 och 43 000.

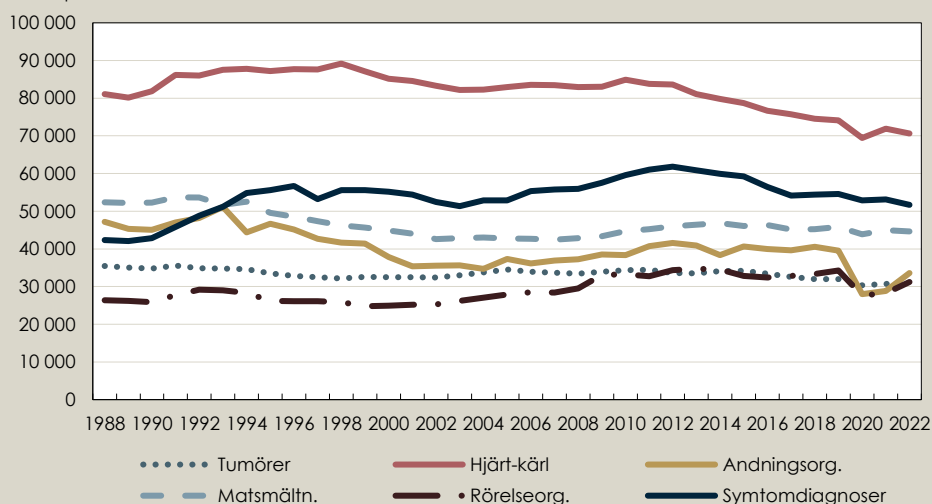


Trots att antalet män som slutenvårdats för *hjärt- och kärlsjukdomar* har minskat sedan 2010 var det alltså det vanligaste sjukdomskapitlet år 2022, 71 000 patienter. Antalet patienter inom sjukdomskapitlet *symtomdiagnoser* och

*matsmältningsorganens sjukdomar* var 52 000 respektive 45 000. Andra vanligt förekommande sjukdomskapitel bland män var *andningsorganens sjukdomar*, *rörelseorganens sjukdomar* och *tumörer* med mellan 31 000 och 34 000 patienter i varje grupp.

**Figur 2. Sex största diagnoskapitlen\* bland män 1988–2022**

Antal patienter



Källa: patientregistret, Socialstyrelsen

\* Bland kapitel 1–14 samt 16–18 i ICD-10-SE

## Skillnader i diagnosmönster mellan olika åldersgrupper

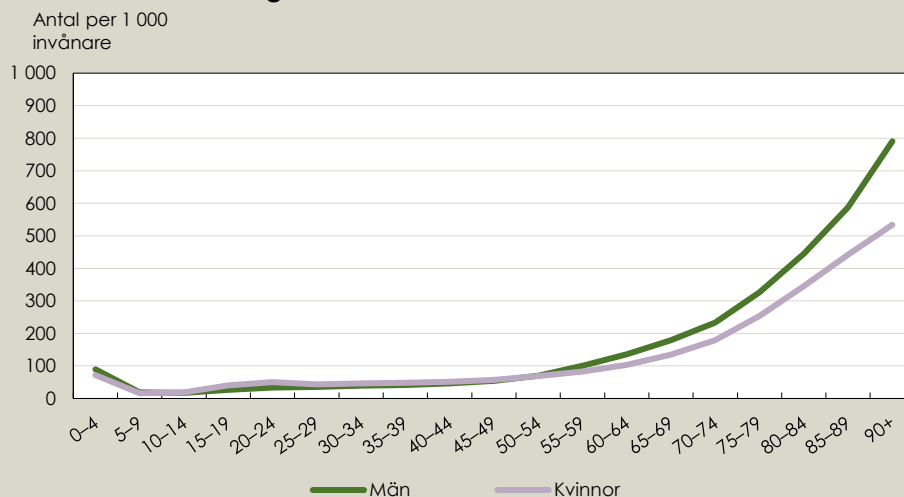
I gruppen små barn 0–4 år är det oftast nyfödda som vårdats på sjukhus. Detta på grund av kapitlet *vissa perinatale tillstånd*, det vill säga sjukdomar och skador som har sitt ursprung i tiden kring födseln. *Sjukdomar i andningsorganen* var annars den vanligaste anledningen till slutenvård för denna åldersgrupp. Akuta infektioner i nedre och övre luftvägarna är särskilt vanligt förekommande. Bland barn 5–14 år var symtomdiagnoser vanligast. I åldern 15 till 44 var *psykisk sjukdom och beteendestörning* det vanligaste diagnoskapitlet. Mellan 45 och 54 var *matsmältningsorganens sjukdomar* vanligast. För patienter över 55 år var *hjärt- och kärlsjukdomar* den vanligaste anledningen till slutenvård.

## Många äldre bland de som skrivs in

Slutenvård på grund av sjukdom förekommer i olika utsträckning beroende på ålder. Med undantag för den allra yngsta åldersgruppen 0–4 år är det barn (5–14 år) som har lägst antal sjukdomsvårdtillfällen per 1 000 invånare. Färre än tjugo slutenvårdstillfällen per 1000 barn skedde år 2022 i gruppen 5–14 år. Därefter ökar andelen slutenvårdade med ökad ålder, vilket betyder att den äldsta åldersgruppen har högst andel slutenvårdade. Mellan åldrarna 10 och 49 år har kvinnor

högre andel sjukdomsvårdstillfällen än männen. För de som är 50 år och äldre är det istället män som har en högre andel sjukdomsvårdstillfällen.

**Figur 3. Åldersfördelning över antal sjukdomsvårdstillfällen\* per 1 000 invånare i befolkningen 2022**



Källa: patientregistret, Socialstyrelsen

\*Kapitel 1-14 samt 16-18 i ICD-10-SE.

### Mer information

Du hittar fler tabeller, diagram och annan information i Excel-filen på:  
[www.socialstyrelsen.se/statistik-och-data/statistik/statistikammen/sjukdomar-och-symptom/](http://www.socialstyrelsen.se/statistik-och-data/statistik/statistikammen/sjukdomar-och-symptom/)

För dig som vill göra egna sökningar i statistikdatabasen:  
[https://sdb.socialstyrelsen.se/if\\_par/val.aspx](https://sdb.socialstyrelsen.se/if_par/val.aspx)

### Kontakt

Jonathan Lindström (statistikfrågor)

Telefon: 075-247 30 00

E-post: [patientregistret@socialstyrelsen.se](mailto:patientregistret@socialstyrelsen.se)

Christian Francke (sakkunnig)

Telefon: 075-247 30 00

[christian.francke@socialstyrelsen.se](mailto:christian.francke@socialstyrelsen.se)