

Daglig verksamhet enligt LSS

– en kartläggning –

Socialstyrelsen klassificerar sin utgivning i olika dokumenttyper. Detta är en *Lägesbeskrivning*. Det innebär att den innehåller redovisning och analys av kartläggningar och andra former av uppföljning av lagstiftning, verksamheter, resurser m.m. som kommuner, landsting och enskilda huvudmän bedriver inom hälso- och sjukvård, socialtjänst, hälsoskydd och smittskydd. Den kan utgöra underlag för myndighetens ställningstaganden och ingå som en del i större uppföljningar och utvärderingar av t.ex. reformer och fördelning av stimulansmedel. Socialstyrelsen svarar för innehåll och slutsatser.

Artikelnr 2008-131-22

Publicerad www.socialstyrelsen.se, maj 2008

Förord

Betydelsen av att människor har ett arbete eller en annan meningsfull sysselsättning har påpekats i olika sammanhang. Det är viktigt inte minst för att överbygga klyftor i levnadsvillkor och bidra till en ökad delaktighet för personer med funktionsnedsättning. Lagen (1993:387) om stöd och service till vissa funktionshindrade (LSS) trädde i kraft år 1994. Daglig verksamhet enligt 9 § 10 LSS är den insats som har beviljats flest personer och är även den insats enligt LSS som ökat mest sedan lagen trädde i kraft. Det saknades en samlad kunskap om innehåll och form för daglig verksamhet. Mot denna bakgrund har Socialstyrelsen gjort denna kartläggning som omfattar både kommunalt och enskilt driven daglig verksamhet enligt LSS. Resultatet har relaterats till de mål som finns formulerade i lagen och dess förarbeten.

Kartläggningen är ett kunskapsunderlag för Socialstyrelsens fortsatta arbete med frågor inom detta område. Rapporten kommer även att delges den statliga LSS-kommittén som i ett tilläggsdirektiv har fått i uppdrag att utreda en utvidgning av målgruppen för den dagliga verksamheten enligt LSS.

Projektansvariga har varit Helene Wirandi samt Tora Nissen (tiden 20060801–20070701), Enheten för funktionshinderfrågor, Socialstyrelsen. Kartläggningen har gjorts av projektledare Martin Kronkvist, Kristianstads kommun, och Elisabeth Björquist, Uddevalla kommun, i samarbete med Kerstin Westergren och Anna Flöjte, båda från Statistikenheten vid Socialstyrelsen. Dessutom har docent Magnus Tideman, Högskolan i Halmstad, medverkat som handledare.

Maj 2008

Peter Brusén
Enhetschef
Enheten för funktionshindersfrågor

Innehåll

Förord	3
Sammanfattning	7
Inledning	8
Bakgrund	8
En historisk tillbakablick	8
Daglig verksamhet enligt LSS	9
Antalet personer i daglig verksamhet ökar	10
Tidigare undersökningar och rapporter	11
Syfte.....	11
Metod.....	12
Två enkätstudier.....	12
Hearingar	12
Bortfall.....	12
Beräkningar och skattningar	12
Redovisningsgrupper	13
Termer	13
Resultat	14
Organisering av daglig verksamhet	14
Nämnder och förvaltningar	14
Kommunal och enskild regi.....	14
Beslut om daglig verksamhet.....	15
Tidsbegränsning och uppföljning av beslut	15
Ej verkställda beslut.....	15
Personal inom daglig verksamhet.....	15
Arbetsledarnas utbildning	16
Personalens utbildning.....	16
Personaltäthet och könsfördelning	17
Personlig assistans i daglig verksamhet.....	17
Antalet deltagare i daglig verksamhet ökar	18
Konsekvenser för verksamheterna av ökningen.....	18
Innehållet i daglig verksamhet.....	19
Huvudsakliga aktiviteter	19
Kompletterande aktiviteter.....	20
Habilitering, rehabilitering och kognitivt stöd	21
Inflytande och medbestämmande.....	22
Ersättningar och avgifter.....	22
Daglig verksamhet i olika former	22
Traditionell gruppverksamhet	22
Utflyttad gruppverksamhet	23
Individuell placering	23
Verksamhet med stöd av LSS eller SoL	24
Tid i daglig verksamhet	24
Övergång till anställning.....	25
Vad krävs för att göra övergång till anställning möjlig?	25
Samverkan	26
Framgångsfaktorer och svårigheter	26
Framgångsrikt och välfungerande.....	26
Svårigheter i verksamheten.....	27
Diskussion och slutsatser	29
Organisering av daglig verksamhet	29

Beslut om daglig verksamhet.....	30
Ej verkställda beslut.....	30
Personalens kompetens.....	31
Målgruppen för daglig verksamhet – stor variation i behov och förutsättningar.....	32
Förändrad målgrupp.....	32
Personer med utvecklingsstörning och flerfunktionshinder.....	33
Personer med autism eller autismsliknade tillstånd.....	34
Daglig verksamhet – innehåll och former.....	34
Både habiliterande och produktionsinriktade aktiviteter.....	35
Tid i daglig verksamhet.....	36
Habiliteringsersättningen viktig.....	37
Daglig verksamhet i förändring.....	38
Utflyttad verksamhet.....	38
Individuella placeringar.....	38
Kostnaden per person minskar.....	39
Inflytande och medbestämmande.....	40
Vägen till ett lönearbete.....	40
Övergången skola – arbetsliv.....	41
Samverkan med andra arbetsmarknadspolitiska aktörer förekommer men är ovanlig.....	42
Reflektion inför framtiden.....	44
Daglig verksamhet – vad och för vem?.....	45
Ett helhetsperspektiv på arbete och daglig sysselsättning.....	45
Utökad målgrupp för daglig verksamhet.....	46
Referenser.....	49
Bilagor.....	51
Bilaga 1. Metod.....	51
Bilaga 2. Referensgrupp.....	57
Bilaga 3. Deltagarlista hearingar om daglig verksamhet.....	57
Bilaga 4. Enkät A.....	59
Bilaga 5. Enkät C.....	65

Sammanfattning

Daglig verksamhet är en av de tio insatserna i lagen (1993:387) om stöd och service till vissa funktionshindrade (LSS). Det är också den insats som flest personer har. Antalet personer med daglig verksamhet har ökat från 20 500 år 2000 till 25 800 år 2006. Kostnader per person i daglig verksamhet sjönk under samma tid med tio procent. Mot denna bakgrund, och på grund av att Socialstyrelsen från enskilda personer, från brukarorganisationer och från yrkesverksamma inom området har fått signaler om brister i kvaliteten, tog Socialstyrelsen initiativ till denna kartläggning av daglig verksamhet enligt LSS.

Bilden som framträder genom kartläggningen är att utbudet av aktiviteter inom den dagliga verksamheten är stort. Trots detta finns det svårigheter för kommunerna att i vissa fall finna verksamheter som passar varje enskild person.

Traditionellt har daglig verksamhet varit organiserad som gruppverksamhet i särskilda lokaler. Utvecklingen har gått mot mer flexibla former, t.ex. utflyttade grupper som finns på olika företag. Av dem som har beslut om daglig verksamhet har i dag cirka 15 procent detta i form av en individuell placering på en ordinarie arbetsplats. Variationen är dock stor mellan olika kommuner.

Kommuner organiserar sin verksamhet på olika sätt. Vilka nämnder som har ansvaret för daglig verksamhet enligt LSS varierar. Totalt sett har cirka åtta procent av dem som har daglig verksamhet detta i enskild regi. I storstadsregionerna däremot är motsvarande siffra 21 procent. Kartläggningen har inte kunnat visa på några större skillnader mellan kommunal och enskild verksamhet, när det gäller verksamhetens innehåll.

Utmaningen för den dagliga verksamheten ligger i att vidareutveckla både innehållet och formerna för verksamheten samt att öppna vägen till arbetslivet.

Socialstyrelsen kan konstatera att det övergripande målet med daglig verksamhet, att den enskilde på sikt ska kunna få möjlighet till lönearbete, inte uppfylls. Övergångar till ett sådant arbete är näst intill obefintliga. Den dagliga verksamheten riskerar att bidra till en inlåsningsseffekt då andra aktörer inom arbetsmarknadspolitikens fält inte ser denna grupp som sin målgrupp. Samverkan mellan daglig verksamhet och andra arbetsmarknadspolitiska aktörer brister. Den måste utvecklas för att målet ska nås.

Traditionellt finns det god kunskap för och erfarenhet av att ge personer med utvecklingsstörning eller med ett stort omvårdnadsbehov en daglig verksamhet med god kvalitet. Det är angeläget att även denna del av verksamheten utvecklas så att inte dessa personers behov kommer i skymundan för de nya behov som ställs på verksamheten.

Inledning

Bakgrund

Det övergripande syftet med handikappreformen¹ var att åstadkomma jämlika levnadsvillkor mellan personer med och utan funktionsnedsättning. I den nationella handlingsplanen² för handikappolitiken nämndes arbetsmarknadspolitiken som ett viktigt område när det gäller att överbrygga klyftor i livsvillkor mellan olika grupper och skapa ett samhälle där alla människor kan vara delaktiga.

Daglig verksamhet är en av de tio insatserna i lagen (1993:387) om stöd och service till vissa funktionshindrade (LSS). Enligt LSS kan personer som tillhör lagens personkrets 1 och 2 ha rätt till daglig verksamhet. Insatsen riktar sig till personer i yrkesverksam ålder som inte arbetar eller utbildar sig. Daglig verksamhet fanns även som insats enligt omsorgslagen. Det är den insats i LSS som har beviljats flest personer. Det är också den insats som ökat mest sedan lagen trädde i kraft. Av den officiella statistiken framgår att antalet personer med beslut om daglig verksamhet har ökat från 20 500 år 2000 till 25 800 år 2006. Kostnaderna per person i daglig verksamhet sjönk under samma tid med tio procent. Beräkningen är gjord i 2005 års priser.³

Socialstyrelsen har från enskilda personer, brukarorganisationer och från yrkesverksamma inom området fått signaler om att kvaliteten i daglig verksamhet har brister på vissa håll. Även vissa länsstyrelser har påpekat att det finns brister i den dagliga verksamheten. Det gäller t.ex. den enskildes möjlighet att välja en viss daglig verksamhet samt hur insatsen anpassas efter den enskildes behov. Även brister i personalens kompetens och en återgång till större enheter är faktorer som nämns.

Socialstyrelsen såg behov av att söka kunskap om hur den dagliga verksamheten enligt LSS bedrivs, i fråga om både innehåll och form.

En historisk tillbakablick

Organiserad sysselsättning för vuxna personer med utvecklingstörning har förändrats, från att i mitten av 1900-talet bara vara några enstaka förunnat, till att bli en lagstadgad rättighet. När sysselsättning i sysselsättningshem 1968 blev en rättighet enligt omsorgslagen hade ca 100 personer denna aktivitet⁴. Verksamheten utvecklades från de sysselsättningshem som startats,

¹ Prop. 1992/93:159 s. 50

² Prop. 1999/2000:79 s. 24

³ Handikappomsorg, Lägesrapport 2006, Socialstyrelsen, s. 36

⁴ Grunewald, Intra, nr 4 (2002)

ofta på initiativ av föräldrarörelsen. Sysselsättningshemmen kom att kallas dagcenter när Socialstyrelsen senare gav direktiv om hur de skulle utformas.

Ambitionen att deltagandet ska leda till arbete på den öppna arbetsmarknaden har skiftat mellan olika perioder. Olika omständigheter som läget på arbetsmarknaden, ändrad lagstiftning, byte av huvudmän för verksamheten, ett ökat antal deltagare och nya grupper tillkomst har bidragit till skiftningarna.⁵ I och med kommunalisering och lagstiftning som markerar ett nytt synsätt har utflyttade verksamheter vuxit fram och den enskildes möjligheter att påverka valet av sysselsättning har ökat⁶.

Daglig verksamhet enligt LSS

Av 1 § LSS framgår vilka som ingår i lagens personkrets:

1 § Denna lag innehåller bestämmelser om insatser för särskilt stöd och särskild service åt personer

1. med utvecklingsstörning, autism eller autismliknande tillstånd
2. med betydande och bestående begåvningsmässigt funktionshinder efter hjärnskada i vuxen ålder föranledd av yttre våld eller kroppslig sjukdom eller
3. med andra varaktiga fysiska eller psykiska funktionshinder som uppenbart inte beror på normalt åldrande, om de är stora och förorsakar betydande svårigheter i den dagliga livsföringen och därmed ett omfattande behov av stöd eller service.

Insatsen daglig verksamhet är en av lagens tio insatser och regleras i 9 § 10 LSS. Insatsen är förbehållen personer som omfattas av personkrets 1 och 2 enligt 1 § LSS, företrädesvis för personer i yrkesverksam ålder som saknar förvärvsarbete och inte utbildar sig.

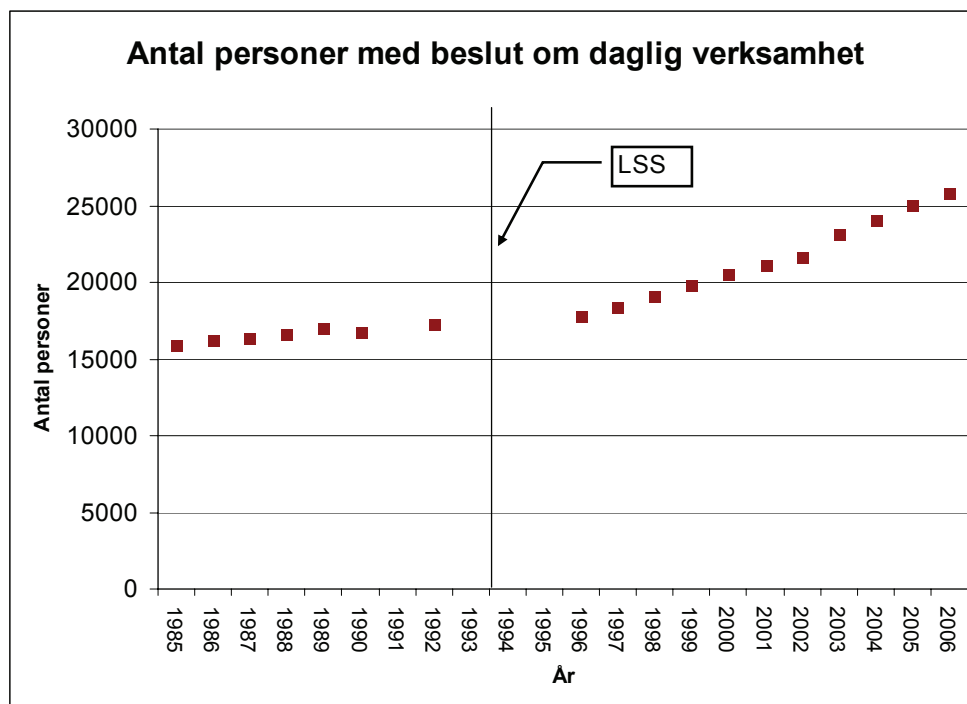
Syftet med LSS är att personer med omfattande funktionsnedsättningar ska kunna leva som andra och tillsammans med andra. Detta gäller inte minst inom området arbete och sysselsättning. Att insatsen företrädesvis vänder sig till personer i yrkesverksam ålder hindrar inte att personer som har uppnått pensionsålder får möjlighet att fortsätta i daglig verksamhet. Syftet med daglig verksamhet är den ska bidra till personlig utveckling och att främja delaktighet i samhället. Verksamheten bör innehålla både habiliterande och mer produktionsinriktade uppgifter. Det övergripande målet är att utveckla den enskildes möjlighet till arbete. I propositionen påtalas också att daglig verksamhet inte är en anställningsform och att syftet inte är att producera varor eller tjänster. Verksamheten kan dock med fördel utformas så att den underlättar möjligheten till en anställning. Möjlighet till arbete på den öppna arbetsmarknaden ska prövas regelbundet.

⁵ Kronkvist, M, (2006) s. 89

⁶ Ericsson, K, (2003) s. 6

Antalet personer i daglig verksamhet ökar

Samtidigt som allt fler personer med funktionsnedsättningar ställs utanför den öppna arbetsmarknaden ökar antalet personer som har daglig verksamhet enligt LSS. Av den officiella statistiken⁷ framgår att antalet personer med beslut om daglig verksamhet har ökat med 26 procent mellan åren 2000 och 2006.

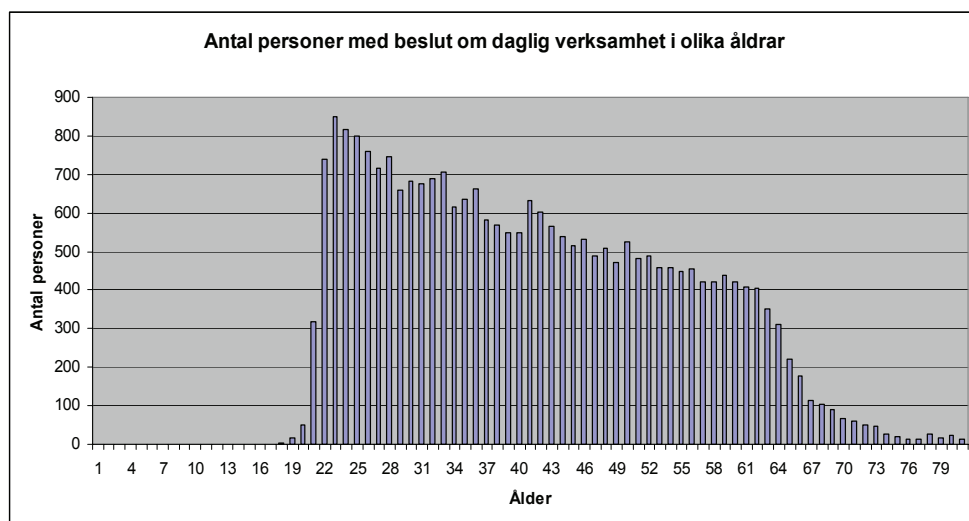


Figur 1: Uppgifterna för åren 1985–1992 bygger på statistik hämtad från Socialstyrelsens meddelandeblad. Uppgifterna för åren 1996–2006 kommer från Socialstyrelsens officiella statistik över LSS-insatser.

Statistiken visar att antalet personer med beslut om daglig verksamhet varierar något i olika åldersgrupper. Insatsen är vanligast för personer i åldersgruppen 20–25 år varefter den avtar något med stigande ålder. Antalet personer minskar kraftigt från 65–67 års ålder, dvs. från den ålder då man i regel inte är yrkesverksam.

Av det totala antalet personer med beslut om daglig verksamhet den första oktober 2006 är andelen män 56 procent och andelen kvinnor 44 procent. Detta motsvarar fördelningen mellan kvinnor och män med LSS-insatser totalt sett.

⁷ Statistik socialtjänst 2007:2, Funktionshindrade personer – insatser enl. LSS år 2006 (2007)



Figur 2: Antal personer i olika åldrar med beslut om daglig verksamhet.

Tidigare undersökningar och rapporter

Socialstyrelsen fick 1987 i uppdrag av regeringen att fördela medel till försöksverksamhet med inriktning på arbete och meningsfull sysselsättning för yngre personer med omfattande funktionsnedsättningar. De olika delprojekten och försöksverksamheten i sin helhet finns dokumenterade i rapporten *En dörr har öppnats*⁸. I samband med försöksverksamheten kom det bland annat fram ett behov av att förbättra samordningen mellan kommunernas, landstingens, arbetsförmedlingens och försäkringskassans insatser.

I allmänna råd från Socialstyrelsen⁹ till 1986 års omsorgslag klargjordes att daglig verksamhet bör innebära byte av såväl fysisk som social miljö, vilket t.ex. innebär att den dagliga verksamheten inte bör utföras i bostaden. Vidare påtalades att verksamheten bör kunna innehålla såväl aktiviteter med habiliterande inriktning som mer produktionsinriktade uppgifter. Detta återkommer senare även i förarbetena till LSS.

Under perioden november 1995 till och med december 1996 drev Socialstyrelsen projektet *Den öppna dörren* som särskilt fokuserade på arbete och sysselsättning för personer med omfattande funktionsnedsättningar. Syftet var att undersöka vilka sysselsättningsfrämjande åtgärder som gjordes i kommunerna. Projektet slutredovisades i rapporten *Steget före arbete*¹⁰.

Syfte

Syftet med detta projekt är att genom en kartläggning av insatsen daglig verksamhet enligt 9 § 10 LSS få kunskap om både kvantitativa och kvalitativa aspekter av verksamheten. Resultatet av kartläggningen ska relateras de mål som finns formulerade i LSS och dess förarbeten.

⁸ SoS-rapport 1990:32. En dörr har öppnats. Om arbete och sysselsättning för dem som aldrig fick tillträde.

⁹ Allmänna råd från Socialstyrelsen 1992:1. Daglig verksamhet och arbete.

¹⁰ SoS-rapport 1997:4. Steget före arbete.

Metod¹¹

Två enkätstudier

Inom ramen för projektet har två enkätstudier genomförts. För en detaljerad redovisning se bilaga 4 och 5.

En enkät, kommunenkäten, ställdes till landets samtliga kommuner. Den innehöll övergripande frågor om insatsen daglig verksamhet enligt 9 § 10 LSS. Enkätens målgrupp var chefer med ett övergripande ansvar för daglig verksamhet i kommunen. Den andra enkäten, verksamhetsenkäten, skickades till samtliga dagligverksamheter, både kommunala och enskilda, i 80 slumpmässigt utvalda kommuner. Detta urval omfattar totalt 1 016 dagliga verksamheter, varav 886 kommunala och 130 enskilda verksamheter.

Hearingar

Som ett komplement till enkäterna har tre hearingar genomförts. Syftet var att få en djupare och mer nyanserad bild av daglig verksamhet utifrån tre perspektiv: brukarens, verksamhetens och personalens.

Via föreningarna Grunden och FUB Klippan bjöds brukarrepresentanter in till den första hearingen. Huvudtemat var den dagliga verksamhetens innehåll samt frågan om inflytande och medbestämmande.

Vid den andra hearingen deltog verksamhetschefer med ett övergripande ansvar för daglig verksamhet från nio kommuner. Huvudtemat var ökningen av antalet personer med beslut om daglig verksamhet samt orsaker till och konsekvenser av denna ökning. Vidare diskuterades bl.a. strategier för ökad delaktighet i samhället.

I den tredje hearingen deltog arbetsledare och personal som arbetar direkt i daglig verksamhet, både i kommunal och i enskild verksamhet. Huvudtema var liksom vid hearing två ökningen av antal personer och erfarenheter av samarbete och vägen ut på öppna arbetsmarknaden.

Bortfall

Av landets samtliga kommuner var det 25 kommuner eller nio procent som inte besvarade kommunenkäten. När det gäller verksamhetsenkäterna var bortfallet 22 procent för de kommunala verksamheterna och 28 procent för de enskilda verksamheterna. Dessutom tillkommer ett mindre bortfall på enstaka frågor. Generellt bör skattningar med ett bortfall som är större än tio procent tolkas med försiktighet.

Beräkningar och skattningar

De mått som huvudsakligen har tagits fram är andelar. Det gäller t.ex. andelen kommuner eller verksamheter som har en viss egenskap.

När det gäller urvalsundersökningen av de dagliga verksamheterna har svaren från verksamheterna i urvalet vägts samman till skattningar av hur det ser ut för landets samtliga dagliga verksamheter samt för landets samtli-

¹¹ I bilaga 1 finns en utförligare beskrivning av metoden

ga kommunala respektive enskilda verksamheter. Eftersom dessa skattningar baseras på ett urval av dagliga verksamheter finns det en osäkerhet i skattningarna. När det finns signifikanta skillnader redovisas detta.

Redovisningsgrupper

I sammanställning av svaren från kommunenkäten redovisas resultaten i följande redovisningsgrupper:

Totalt	samtliga kommuner
Storstad	Stockholm, Göteborg och Malmö
Mellan	kommuner > 30 000 invånare
Små	kommuner < 30 000 invånare
Hög	kommuner som ligger över åttionde percentilen på variabeln kostnad för daglig verksamhet 2005/antal personer med beslut.
Låg	kommuner som ligger under tjugonde percentilen på variabeln kostnad för daglig verksamhet 2005/antal personer med beslut. ¹²

Termer¹³

Funktionsnedsättning: Nedsättning av fysisk, psykisk eller intellektuell funktionsförmåga

Kommentar: En funktionsnedsättning kan uppstå till följd av sjukdom eller annat tillstånd eller till följd av en medfödd eller förvärvad skada. Sådana sjukdomar, tillstånd eller skador kan vara av bestående eller av övergående natur.

Funktionshinder: Begränsning som en funktionsnedsättning innebär för en person i relation till omgivningen.

Kommentar: Exempel på begränsningar är svårigheter att klara sig själv i det dagliga livet och bristande delaktighet i arbetslivet, i sociala relationer, i fritids- och kulturaktiviteter, i utbildning och i demokratiska processer. Det handlar framför allt om bristande tillgänglighet i omgivningen.

¹² Percentiler är variabelvärden som delar in datamaterialet i hundra lika stora delar. Den tjugonde percentilens variabelvärde betyder att tjugoprocent av observationerna ligger under detta variabelvärde och den åttionde percentilens variabelvärde betyder att 80 procent av observationerna ligger under variabelvärdet av den åttionde percentilen. Det vill säga att tjugoprocent av observationerna ligger över variabelvärdet för den åttionde percentilen.

¹³ Socialstyrelsens termbank, www.socialstyrelsen.se

Resultat

Resultatet bygger på enkäter ställda till landets samtliga kommuner samt till alla dagliga verksamheter, kommunala och enskilda, i ett urval av landets kommuner. Enkätundersökningen gjordes under våren 2007. Som ett komplement till enkäterna har tre hearingar genomförts, en med verksamhetschefer med ett övergripande ansvar för den dagliga verksamheten i nio kommuner, en med arbetsledare och personal samt en hearing med deltagare i daglig verksamhet.

Organisering av daglig verksamhet

Kommuner organiserar sin verksamhet på olika sätt. Vilken nämnd som har ansvaret för den dagliga verksamheten enligt LSS varierar mellan kommunerna. Beslut om daglig verksamhet kan utföras i den egna kommunen, i en annan kommun eller i en enskild verksamhet. Det är dock alltid den beslutande nämnden som har ansvar för att insatsen utförs och att den är av god kvalitet. Det förekommer dagliga verksamheter som tar emot personer med olika former av funktionsnedsättningar och andra som riktar sig enbart till en särskild målgrupp. Det finns även en variation av mer eller mindre utflyttad verksamhet.

Nämnder och förvaltningar

Den vanligaste organisationsformen när det gäller ansvar för beslut och utförande av daglig verksamhet är en socialnämnd. Tre av fyra kommuner har denna organisation. Det är vanligare med egen handikappnämnd i de mellanstora kommunerna än i de små kommunerna. I de tre storstäderna är det genomgående stadsdelsnämnder som ansvarar för beslut och utförande av daglig verksamhet.

En tredjedel av landets kommuner har sin verksamhet organiserad i en så kallad beställar- och utförarorganisation.

Kommunal och enskild regi

Vanligast är att kommunerna verkställer den dagliga verksamheten i egen regi. Åtta procent av dem som beviljats daglig verksamhet får insatsen verkställd i enskild regi och tre procent i en annan kommuns regi. Ju större kommunen är desto vanligare är det att den dagliga verksamheten utförs i enskild regi. I storstäderna är andelen 21 procent, i mellanstora kommuner sju procent och i små kommuner fyra procent.

Beslut om daglig verksamhet

Hur organisationen ser ut kring handläggningen av en ansökan och beslut om daglig verksamhet respektive verkställighet skiljer sig mellan kommunerna. I regel ansvarar en LSS-handläggare för utredning och beslut om insats. Därefter lämnas ofta beslutet till annan personal som ansvarar för att beslutet verkställs.

Tidsbegränsning och uppföljning av beslut

Beslut om daglig verksamhet tidsbegränsas som regel inte. En av fyra kommuner uppger att besluten tidsbegränsas. Av dem har de allra flesta svarat att de tidsbegränsas till mer än ett år.

Det varierar mellan kommunerna hur länge LSS-handläggaren följer ärendet efter det att beslut om insatsen har fattats. Drygt en tredjedel svarar att handläggaren gör uppföljningar minst en gång per år och en tredjedel svarar att det är mer sällan. I knappt en femtedel av kommunerna (17 procent) förekommer det att LSS-handläggaren avslutar kontakten när beslutet är fattat. Ungefär lika vanligt (15 procent) är det att LSS-handläggaren avslutar kontakten när personen har fått plats i daglig verksamhet.

Ej verkställda beslut

En fjärdedel av kommunerna uppgav att det vid svarstillfället (januari 2007) fanns personer som hade beviljats insatsen daglig verksamhet den första oktober 2006 eller tidigare, men att beslutet inte var verkställt. Som orsak uppgav en tredjedel att det var svårt att tillgodose personens önskemål. I flera fall hade kommunen erbjudit sysselsättning men den enskilde hade tackat nej eftersom han eller hon önskade annan sysselsättning. En annan förklaring var att god man hade ansökt om insatsen för den enskilde som beviljats insatsen men att det, när beslutet skulle verkställas, visade sig att personen själv inte var intresserad. Två kommuner uppgav bristande resurser som orsak till att insatserna inte var verkställda.

Verksamhetscheferna vid hearingen ansåg att det inte är så vanligt att en person inte vill ha den dagliga verksamhet som erbjuds. De påpekade dock att sådana ärenden är svåra och att de ofta medför stora kostnader. De medverkande framförde också hur viktigt det är att fundera över de sysselsättningar som erbjuds och om man bör förändra verksamheten och hitta alternativa aktiviteter.

Personal inom daglig verksamhet

Den personal som arbetar med daglig verksamhet har olika yrkes- och utbildningsbakgrunder. Även yrkestitlarna varierar, de vanligaste inom såväl kommunal som enskild verksamhet är arbetsledare, arbetshandledare, habiliteringspersonal, habiliteringsassistent och vårdare. Inom enskild verksamhet är även titeln coach eller jobbcoach relativt vanlig. Det är en titel som ingen av de kommunala verksamheterna nämner.

Vid hearingen med brukare diskuterades benämningen på personalen och på dem som deltar i daglig verksamhet. Brukarnas erfarenhet var att personalen kallades för arbetsledare, personal eller coach. Själva kallade de sig

för arbetskamrater eller deltagare. Den allmänna uppfattningen i gruppen var att det inte är viktigt vad man kallas; i daglig verksamhet arbetar man tillsammans.

Arbetsledarnas utbildning

Det är en knapp majoritet av de lokalt ansvariga arbetsledarna för daglig verksamhet i kommunal regi som har högskoleutbildning (minst 80 poäng). I enskild verksamhet har tre fjärdedelar av cheferna den utbildningsnivån. Utbildningens inriktning är framför allt vård, socialt arbete eller omsorg. Arbetsledare inom enskild verksamhet har i högre grad utbildning inom andra områden som t.ex. pedagogik eller hantverk.

Personalens utbildning

Den övervägande delen av personalen har gymnasieutbildning som högsta utbildning. De enskilda verksamheterna har en något högre andel högskoleutbildning om minst 80 poäng. Det är 38 procent av personalen i enskild verksamhet som har högskoleutbildning jämfört med 25 procent inom de kommunala verksamheterna. Vanligast är utbildningar inom vård, socialt arbete eller omsorg.

Vid hearingen med verksamhetscheferna diskuterades behovet av kunskap och kompetens hos personalen. Samtliga menade att den dagliga verksamheten ska tillgodose ett brett spektrum av behov och önskemål. Personalen behöver annan kunskap när det gäller att ge stöd till t.ex. personer med grav utvecklingsstörning än när det gäller personer med lindrig intellektuell funktionsnedsättning eller autism. Verksamhetscheferna framförde att kompetensen framför allt behöver höjas hos personalen som arbetar med personer med autism eller autismliknande tillstånd. Detta betonades även vid hearingen med arbetsledare och personal. Det är vanligt att personalen har gått på gymnasiets omvårdnadsprogram. Många ansåg att det var bra, men att programmet har brister när det gäller bl.a. kunskap i pedagogik och dokumentation.

En stor del av den erfarna personalen har gått GPU (grundkurs för psykiskt utvecklingsstörda) och PPU (påbyggnadskurs för psykiskt utvecklingsstörda). Detta var utbildningar som landstingen svarade för då de var huvudmän för insatserna enligt omsorgslagen dvs. innan verksamheten blev kommunal år 1994. Inom daglig verksamhet är det även vanligt med hantverksutbildad personal, t.ex. snickare.

Vid hearingen med arbetsledare och personal nämndes omvårdnadsprogrammet och t.ex. barn- och fritidsprogrammet som lämpliga utbildningar på gymnasienivå. Även pedagogiska utbildningar och t.ex. arbetsterapeututbildningen gavs som exempel på bra utbildning som grund för arbete inom daglig verksamhet. En kommun¹⁴ beskrev en särskild vuxenutbildning som de har tagit fram och som de kallar för habiliteringsutbildning. Utbildningen omfattar delar av både omvårdnadsprogrammet och barn- och fritidsprogrammet samt en kompletterande del med särskild inriktning på kunskap om personer med funktionsnedsättning. Utbildningen omfattar 300 poäng mer

¹⁴ Göteborgs stad

än en ordinarie gymnasieutbildning. Denna utbildning nämndes som ett exempel på en bra utbildning för personal inom daglig verksamhet.

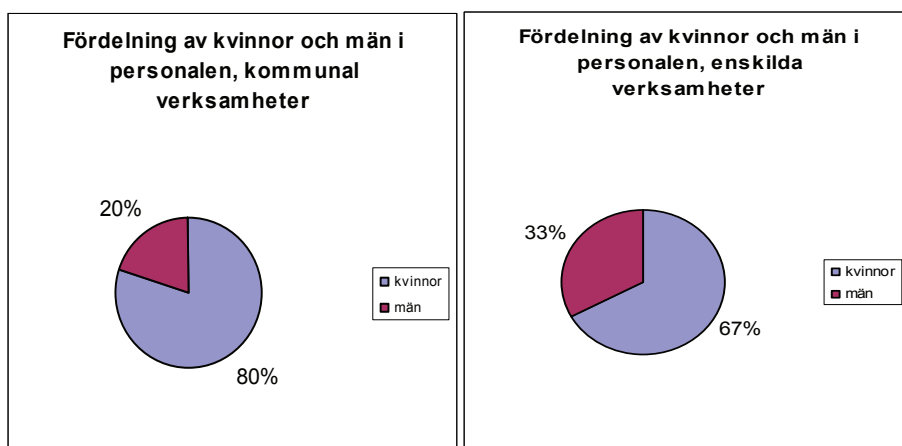
Lämpliga vidareutbildningar som verksamhetscheferna nämnde var utbildning inom områdena utvecklingsstörning, autism och autismliknande tillstånd samt t.ex. teckenkommunikation. Beroende på målgrupp kan det även vara lämpligt med fördjupning i viss metodik, t.ex. TEACCH¹⁵ och MarteMeo¹⁶, för att nämna några metoder. Verksamhetsföreträdarna pekade också på behovet av att få in mer högskoleutbildad personal i den dagliga verksamheten.

Nästan 80 procent av personalen hade under 2006 deltagit i någon form av utbildning, genom arbetsgivarens försorg, som omfattade minst två arbetsdagar.

Personaltäthet och könsfördelning

Personaltätheten i daglig verksamhet är i snitt två till tre deltagare per anställd. Här syns ingen skillnad mellan kommunal och enskild verksamhet.

När det gäller könsfördelningen är andelen kvinnlig personal i daglig verksamhet markant större än andelen manlig. I de enskilda verksamheterna är skillnaderna något mindre.



Figur 3: Fördelning av andelen kvinnor och män i personalen.

Personlig assistans i daglig verksamhet

Knappt en tredjedel av de dagliga verksamheterna uppger att det i deras verksamhet finns någon eller några personer som har personlig assistans enligt LSS eller lag (1993:389) om assistansersättning (LASS) och där den personliga assistenten är med den enskilde i den dagliga verksamheten. Andelen personer med personlig assistans i daglig verksamhet uppgår till fem procent av det totala antalet deltagare i daglig verksamhet.

¹⁵ Treatment and Education of Autistic and related Communication handicapped CHildren

¹⁶ Marte Meo -handledning är en form av handledning för vuxna, föräldrar och professionella där man använder videofilmning som verktyg.

Antalet deltagare i daglig verksamhet ökar

Allt fler personer får beslut om daglig verksamhet. Den officiella statistiken visar att antalet personer har ökat från 20 500 till 25 800 under de senaste sex åren vilket är en ökning med 26 procent. I storstäderna är ökningen 27 procent, i mellanstora kommuner är den 33 procent medan ökningen för de mindre kommunerna i snitt är 16 procent. När det gäller unga personer, 22 år eller yngre, var ökningen 163 procent mellan åren 1999 och 2006. Störst var ökningen bland män, 256 procent, medan motsvarande siffra för kvinnorna var 90 procent.¹⁷

I enkäten fick verksamhetscheferna fylla i troliga orsaker till att brukarna i den dagliga verksamheten blir fler. Enligt en tredjedel av de öppna svaren beror ökningen främst på en hårdnande arbetsmarknad och på att Arbetsförmedlingen inte prioriterar de personer som omfattas av LSS. Flera påtalar även att Samhall i dag ställer högre krav än tidigare på arbetsförmågan hos dem de anställer, samt att de helt har avvecklat verksamheten på vissa orter.

En femtedel av de svarande lyfter fram att fler personer diagnostiseras, detta gäller främst diagnosen autism och autismliknande tillstånd. Även vid hearingen med verksamhetscheferna framkom en liknande förklaring till ökningen. Antalet personer med autism eller autismliknande tillstånd har ökat, vilket samtliga representanter var överens om. Verksamhetscheferna nämnde också att personer med förvärvad hjärnskada efter 16 års ålder har ökat inom daglig verksamhet.

När det gäller personer med autismliknande tillstånd uppges att många av dem önskar annan sysselsättning än den som traditionellt har präglat verksamheten. Bland de personer som har diagnosen autism eller autismliknande tillstånd och därmed omfattas av 1§ 1 LSS finns personer som inte har en utvecklingsstörning och inte har gått i särskolan. De har tidigare inte haft någon insats från handikappomsorgen och identifierar sig inte som funktionshindrade. Dessa ungdomar önskar ofta en sysselsättning ute på en ordinarie arbetsplats. Även vid hearingen med personal och arbetsledare påtalas att personer med diagnoser som räknas till autismliknade tillstånd utgör en stor del av de nytillkomna inom daglig verksamhet.

Sammanfattningsvis förs tre huvudorsaker till ökningen fram: arbetsmarknaden är tuffare, fler får en diagnos som kan berättiga till insatser enligt LSS och det är svårt att få tillgång till Arbetsförmedlingens och Samhalls resurser.

Konsekvenser för verksamheterna av ökningen

I enkäten fick personalen inom daglig verksamhet möjlighet att beskriva hur de anser att förändringen av antalet deltagare har påverkat verksamheten. Av dem som svarat har 219 kommunala och 29 enskilda verksamheter bekräftat att antalet deltagare ökat samt beskrivit konsekvenserna. Dessa har beskrivits i öppna svar som har sorterats i tre kategorier: positiva respektive negativa effekter av ökningen, samt att verksamheten inte har påverkats. I varje kategori finns det undergrupper där konsekvenserna sorteras in.

¹⁷ Insatser och stöd till personer med funktionsnedsättning – Lägesrapport 2007, Socialstyrelsen 2008

Sammanfattningsvis tar de kommunala verksamheterna upp exempel på effekter som tolkas negativt, medan de enskilda verksamheterna oftare ger exempel på effekter som tolkas positivt.

Exempel på negativa konsekvenser är att det har blivit trångt och stökigt i lokalen och att ljudnivån är hög. Det har bidragit till en oroligare och rörigare miljö, för såväl deltagare som personal och ibland sämre möjlighet att tillgodose individuella behov.

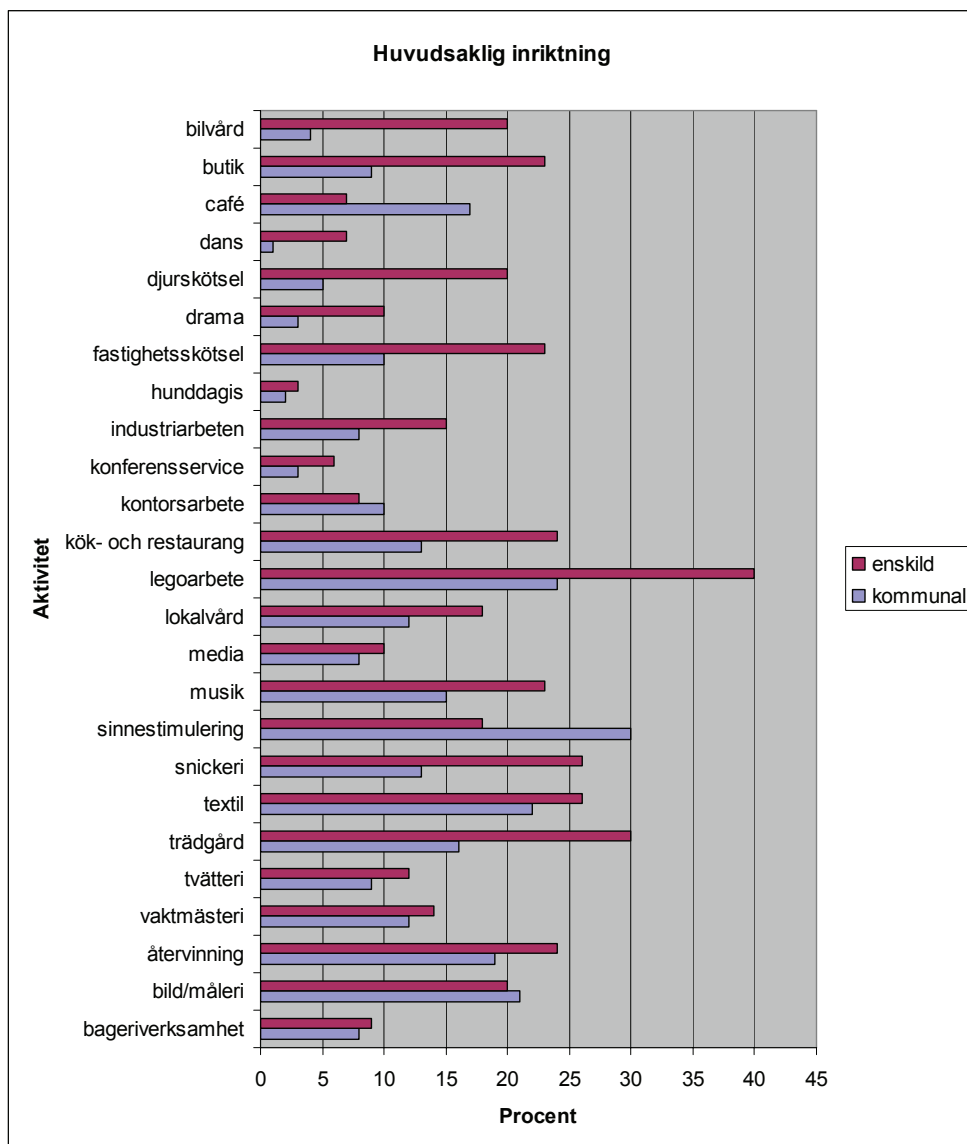
Bland de svar som har kategoriserats som positiva finns att en större verksamhet med fler deltagare och fler personal har större möjligheter att utvecklas och erbjuda ett mer varierat utbud av aktiviteter och former för verksamheten. Det blir lättare att sätta samman grupper och gruppen i sig kan bli mer dynamisk och ge fler möjligheter till ett ökat socialt samspel mellan deltagarna. Fler deltagare kan också ge större möjligheter att skaffa arbetsuppgifter eftersom det finns större utbud av arbetskraft med olika förmågor.

Innehållet i daglig verksamhet

Variationen av aktiviteter inom daglig verksamhet är stor. Det finns allt från det traditionella, t.ex. hantverk och legoarbeten till huddagis och aktiviteter inom återvinningsindustrin samt medie- och datarelaterade aktiviteter. Därutöver erbjuds aktiviteter i form av t.ex. upplevelserum med sinnestimulering men också kursverksamhet och fysisk träning.

Huvudsakliga aktiviteter

De dagliga verksamheterna har fått uppge sin huvudsakliga inriktning. I svaret fanns möjlighet att välja bland ett antal aktiviteter och att uppge ett eller flera alternativ. Resultatet fördelar sig procentuellt enligt följande:

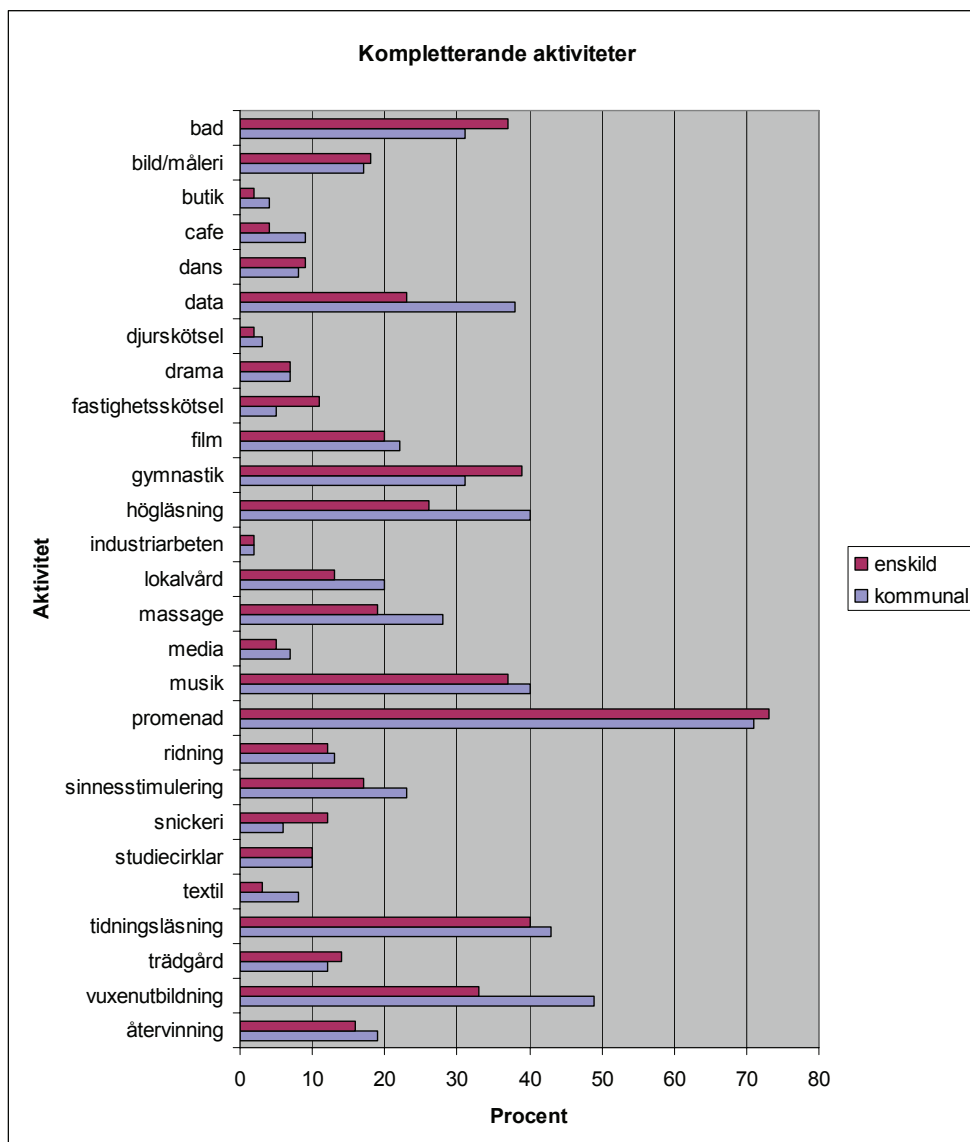


Figur 4: Huvudsakliga aktiviteter i daglig verksamhet

Kartläggningen visar att kommunal och enskild verksamhet erbjuder likartade aktiviteter. Resultatet tyder dock på att vissa verksamheter är vanligare i kommunal respektive i enskild verksamhet.

Kompletterande aktiviteter

De dagliga verksamheterna har även angett vilka aktiviteter som kompletterar verksamhetens huvudsakliga inriktning.



Figur 5: Kompletterande aktiviteter i daglig verksamhet

Inte heller i utbudet av de kompletterande aktiviteterna finns det någon skillnad mellan offentlig och enskild verksamhet. Vissa kompletterande aktiviteter är dock även här vanligare i offentlig respektive i enskild verksamhet.

Sammanfattningsvis framgår det att flera av de aktiviteter som utgör en basverksamhet i en daglig verksamhet kan förekomma som en sidoaktivitet på ett annat ställe. På frågan om det finns något inom kommunens dagliga verksamhet som har varit särskilt framgångsrikt, nämner flera kommuner textilverksamhet, snickeri och trädgårdsarbete samt att driva butik. Denna fråga ställdes endast till ledningen i kommunen och har alltså inte besvarats av de enskilda verksamheterna.

Habilitering, rehabilitering och kognitivt stöd

Daglig verksamhet innehåller även habilitering och rehabilitering i form av insatser av sjukgymnast eller arbetsterapeut. I ungefär hälften av såväl

kommunal som enskild verksamhet fick någon person insatser av sjukgymnast eller arbetsterapeut under 2006.

Kognitivt stöd som hjälpmedel för minnet, kommunikation, planering och problemlösning kan förekomma i daglig verksamhet, både som personligt utskrivet hjälpmedel och som utrustning i verksamheten.

Av svaren från verksamheterna framgår att fyra av fem verksamheter använder sådant stöd.

Inflytande och medbestämmande

I cirka två tredjedelar av de dagliga verksamheterna har man under 2006 haft gemensamma träffar där deltagarna haft möjlighet till inflytande över verksamhetens innehåll och utformning. Svaren visade inte någon skillnad mellan kommunal och enskild verksamhet. Däremot finns en skillnad när det gäller träffar med varje enskild deltagare, där hans eller hennes dagliga verksamhet har planerats eller följts upp. Här svarar drygt 80 procent av de kommunala verksamheterna att de har haft individuella planeringsmöten med samtliga deltagare medan andelen uppgår till nästan 95 procent för de enskilda verksamheterna. Svaren gäller år 2006.

Vid hearingen med brukare diskuterades frågan om medbestämmande. Alla representanter ansåg att de var delaktiga i besluten i den dagliga verksamheten, med undantag för ekonomiska frågor där det uteslutande var personalen som bestämde. Alla hade erfarenhet av gemensamma träffar i olika former. På flera ställen hade man regelbundna morgonmöten där bl.a. dagens aktiviteter planerades. Några hade även erfarenhet av månadsmöten där frågor av mer övergripande karaktär togs upp.

Ersättningar och avgifter

De flesta kommuner, 84 procent, betalar ut en så kallad habiliteringsersättning till den som deltar i daglig verksamhet. Beloppet är i medeltal 34 kronor per arbetsdag och summan skiljer sig inte mycket mellan kommunerna. Vissa kommuner betalar habiliteringsersättning per timme. I Stockholms stad är ersättningen t.ex. 6,50 kronor per timme vilket blir 40–50 kronor per arbetsdag om personen arbetar 6–8 timmar.

Ett fåtal kommuner uppger att brukarna får fri lunch. Det är vanligare att kommunerna subventionerar kostnaden för arbetsresor. Fyra femtedelar av kommunerna subventionerar resor till och från daglig verksamhet.

Vid hearingen med brukare tyckte flera personer att det är fel att man inte får någon riktig lön. Arbetet på daglig verksamhet borde enligt dem värderas som ett arbete.

Daglig verksamhet i olika former

Traditionell gruppverksamhet

De personer som beviljas daglig verksamhet är en heterogen grupp med vitt skilda intressen, förmågor och behov av stöd. Traditionellt har daglig verksamhet varit organiserad som gruppverksamhet i särskilda lokaler. Denna form är fortfarande basen i den dagliga verksamheten enligt LSS. I denna

form av verksamhet har i regel deltagaren sin bas i en grupp och med en viss sysselsättning. Denna huvudaktivitet kompletteras ofta med andra tillkommande aktiviteter. För många passar denna form för verksamheten bra, medan andra deltagare önskar en verksamhet i mer externa former.

En femtedel av de verksamheter som vänder sig till någon särskild målgrupp svarar att de är anpassade för personer med Aspergers syndrom eller andra autismliknande tillstånd. Framför allt gäller det yngre personer som har dessa diagnoser. En stor del av kommunerna anger att de behöver utveckla verksamheten för att tillmötesgå nya önskemål och behov. De kommuner som har svarat anser att personer med diagnos inom autismspektrat har såväl andra förutsättningar som svårigheter än de målgrupper, främst personer med utvecklingsstörning, som hittills har varit vanligast inom daglig verksamhet.

Utflyttad gruppverksamhet

I många kommuner kallar man en del av sin dagliga verksamhet för utflyttad verksamhet. Exempel på sådan verksamhet är så kallade företagsgrupper eller små grupper som har sin verksamhet förlagd till annan kommunal verksamhet eller till privata företag.

När verksamhetscheferna beskriver något som de upplever som särskilt framgångsrikt eller välfungerande nämner de utflyttad verksamhet i cirka en femtedel av svaren. Bland annat påtalade verksamhetscheferna vid hearingen att deltagarna i daglig verksamhet ofta upplever det som positivt att vara på en vanlig arbetsplats och att mötet mellan olika människor ute på arbetsplatser bidrar till att förebygga fördomar. Denna verksamhetsform är också något som flera kommuner har tagit upp som exempel på ett område som är viktigt att utveckla.

Individuell placering

Med individuell placering menas i detta sammanhang att en person med beslut om daglig verksamhet har sin sysselsättning på ett företag, en förening, en kommunal arbetsplats eller liknande. Till skillnad från utflyttad verksamhet arbetar personen inte i grupp med andra personer som har beslut om daglig verksamhet. Det dagliga stödet och handledningen får den enskilde av någon eller några av arbetskamraterna på arbetsplatsen.

Cirka 15 procent av de personer som har beslut om daglig verksamhet har en individuell placering. Andelen är mindre i storstadskommuner där den uppgår till fem procent. Det kan jämföras med mellanstora kommuner och små kommuner där denna form utgör 16 procent av verksamheten. Om man jämför kommuner med höga respektive låga kostnader för den dagliga verksamheten är skillnaden större. I kommuner med höga kostnader för daglig verksamhet har sju procent individuell placering, mot 25 procent i kommuner med låga kostnader.

Några verksamhetschefer anger att man har satsat mycket på denna form av verksamhet, och med stor framgång. Det nämns också att denna verksamhet har varit särskilt lyckosam för personer med autism eller autismliknande tillstånd men även för personer med andra funktionsnedsättningar.

Exempel på företag och organisationer som tar emot individuella placeringar är olika privata företag, som butiker och verkstäder men även kommunala verksamheter som skolor, sportanläggningar och förskolor.

De kommunala verksamhetscheferna uppmanades också att beskriva något som upplevs svårt eller problematiskt. Flera av dem svarade att det kan vara svårt att ordna individintegrerade platser i den omfattning som efterfrågas och att detta behöver utvecklas.

Vid hearingen med verksamhetscheferna påtalades särskilt att det var viktigt att den dagliga verksamheten tillhandahåller ett personellt stöd, dvs. en specifik person som både brukaren och företaget kan nå och få stöd av vid behov.

Vid hearingen med brukare berättade en person med erfarenhet av en individuell placering att han fick göra de enklaste och tråkigaste arbetsuppgifterna och han tyckte att det var svårt med arbetskamrater. Om han hade haft en egen arbetsledare tror han att det skulle ha varit lättare.

Verksamhet med stöd av LSS eller SoL

Många kommuner erbjuder i dag någon form av sysselsättning enligt socialtjänstlagen till personer som behöver det men som inte har rätt till det enligt LSS. Drygt 40 procent av kommunerna har verksamheter där deltagarna antingen har beslut om daglig verksamhet enligt LSS eller om dagverksamhet enligt socialtjänstlagen (SoL). Vid hearingen framhöll några verksamhetschefer att de hade goda erfarenheter av samverkan med verksamheter som vänder sig till personer med psykiska funktionsnedsättningar. Detta gäller särskilt när verksamheten har en särskild inriktning.

Tid i daglig verksamhet

Av kartläggningen framgick att knappt hälften av landets kommuner, 47 procent, kan erbjuda deltagarna i daglig verksamhet maximalt sju till åtta timmar per arbetsdag. Tolv procent svarade att de kan erbjuda daglig verksamhet åtta timmar eller mer. Närmare 40 procent svarade att de kan erbjuda sex till sju timmar per arbetsdag. Ett fåtal kommuner (två procent) erbjuder daglig verksamhet mindre än sex timmar per dag. Större kommuner svarade i högre utsträckning att de kunde erbjuda daglig verksamhet fler timmar per dag. Samtliga storstadskommuner uppgav att de kan erbjuda daglig verksamhet åtta timmar eller mer per arbetsdag.

Endast tre kommuner har uppgett att det finns problem kring att ha ökat eller annorlunda öppethållande. På frågan om behovet av förändringar de närmsta åren är det endast två verksamhetschefer som nämner att det finns behov av längre eller annorlunda öppethållande.

Vid hearingen med brukare diskuterades arbetstiden i daglig verksamhet. Samtliga hade möjlighet till heltid. Arbetstiderna är flexibla och den enskilda kan vara hemma någon dag eller komma senare om han eller hon behöver det. Det finns så kallade ”hemmadagar”, lediga dagar för att med stöd sköta hemmet. En person säger att det är en frihet att vara i daglig verksamhet jämfört med ett vanligt arbete. Det finns inga prestationskrav, var och en gör det man klarar av. Vid frånvaro, som exempelvis vid lång sjukdom, blir

man inte av med jobbet. Samtidigt är uppfattningen att man behövs i arbetsgruppen och att det är viktigt att man sköter tider och uppgifter.

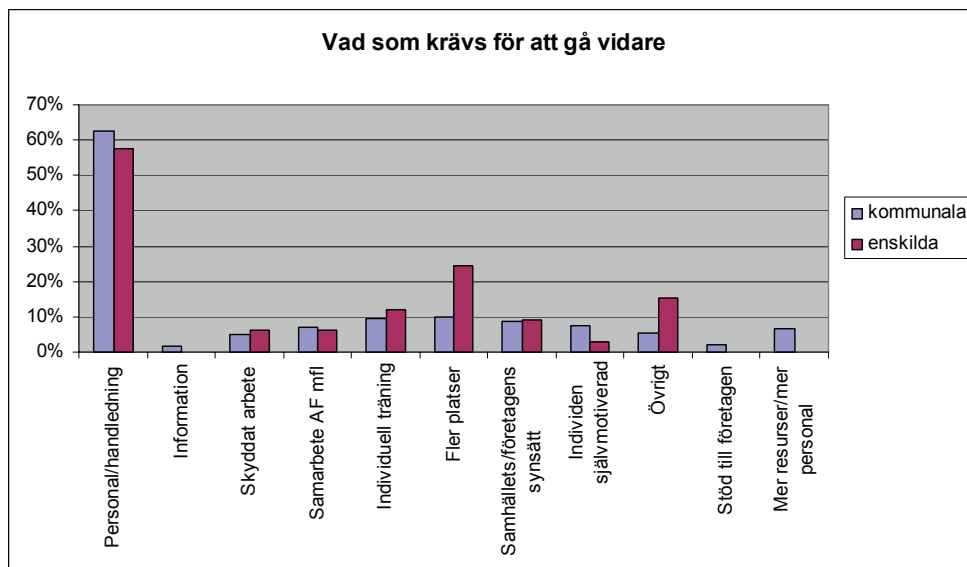
Övergång till anställning

Mer än hälften av landets kommuner svarar att under den senaste femårsperioden har inte någon person gått från daglig verksamhet till ett lönearbete, varken osubventionerat eller subventionerat. I de kommuner som har haft någon övergång handlar det om någon enstaka eller ett fåtal personer. Totalt i landet är det endast någon procent av det totala antalet personer med beslut om daglig verksamhet som har slutat för att de har fått ett lönearbete.

Drygt 40 procent av de dagliga verksamheterna anser att det i deras verksamhet finns deltagare som skulle kunna och som vill gå till annan sysselsättning. Andelen som anses ha möjlighet att gå vidare till annan sysselsättning uppskattas av företrädarna för dessa verksamheter till cirka tio procent av det totala antalet deltagare.

Vad krävs för att göra övergång till anställning möjlig?

I kartläggningen ombads personal i verksamheterna att uppge vad de anser behövs för att deltagare i daglig verksamhet ska kunna gå vidare till ett arbete. De öppna svaren kan inte tolkas med exakthet men har kategoriserats i grupper med liknande teman. Diagrammet här nedan visar att enligt majoriteten av svaren är det viktigt med någon form av handledning på den nya arbetsplatsen. Framför allt behövs ett stöd i början, men möjlighet till visst stöd bör finnas kvar även över en längre tid. Individuell träning och att den enskilde är motiverad är grundläggande för att arbetet ska fungera. Ett bra samarbete med Arbetsförmedlingen och Samhall är också viktigt.



Figur 6: Viktiga inslag för att stödja den enskilde i övergången från daglig verksamhet till ett lönearbete

Vid hearingen med verksamhetscheferna beskrivs övergången från en plats i individuell daglig verksamhet till annan arbetsmarknadsåtgärd eller arbete

på öppna arbetsmarknaden som trög. Erfarenhet finns av att ungdomar har fått en anställning efter yrkessärskolan men att daglig verksamhet har blivit aktuellt efter några år. Verksamhetscheferna bedömer att detta hade kunnat undvikas med rätt stöd på arbetsplatsen. Vid samma hearing ställs frågan om hur de önskar att daglig verksamhet ska se ut om tio år och hur de tror att det blir. Flera av svaren handlar om att de hoppas att vi har kommit längre i normalisering och integrering och att fler personer med funktionsnedsättning då får ett lönearbete.

Personal och arbetsledare beskriver vid hearingen att det behövs marknadsföring för att informera företagen om att personer med funktionsnedsättning är en resurs. De påpekar vikten av att en individuell placering är noga förberedd, såväl hos brukaren som hos arbetsgivaren och på den specifika arbetsplatsen. Därefter är det viktigt, menar de, med uppföljning och en stadig kontakt med personal från daglig verksamhet, exempelvis en coach. Det är individuellt hur omfattande den kontakten ska vara.

Även vid hearingen med brukare framförde några att det är svårt att komma vidare från en individuell placering till en anställning. Vidare påpekade de att det kan vara svårt att släppa taget om den trygga inkomst som sjuk- eller aktivitetsersättningen är.

Samverkan

När det gäller samverkan på övergripande organisatorisk nivå visar det sig det att den vanligaste samverkansparten är kommunens eller stadsdelens boendeverksamhet för personer med funktionsnedsättning. Därefter kommer gymnasiesärskolan, Arbetsförmedlingen, kommunens eller stadsdelens individ- och familjeomsorg, Försäkringskassan, näringslivet och kommunens eller stadsdelens äldreomsorg.

Flera av verksamhetscheferna ser främst ett behov av ett utökat samarbete med Arbetsförmedlingen och med Samhall.

Även när det gäller samverkan på individnivå är den vanligaste samverkansparten boendeverksamheterna. Därefter kommer LSS-handläggare och landstingets habiliteringsverksamhet. Generellt sett verkar samarbete i olika former vara mer vanligt i de enskilda verksamheterna jämfört med de kommunala. Särskilt gäller det för samarbete med Arbetsförmedlingen, näringslivet och Försäkringskassan.

Representanter för vissa enskilda verksamheter har nämnt att det kan vara svårt att samverka med kommunens LSS-handläggare samt även med kommunens övriga organisation.

Framgångsfaktorer och svårigheter

Framgångsrikt och välfungerande

De dagliga verksamheterna blev i enkäten uppmanade att beskriva något som de ansåg särskilt framgångsrikt eller välfungerande. Det var 558 kommunala och 69 enskilda verksamheter som svarade. Svaren har sorterats in i tre huvudgrupper: *Verksamheter och aktiviteter*, *Mänskliga faktorer* samt *Metod och pedagogik*.

Sammanfattningsvis framgår att både de kommunala och de enskilda verksamheterna i stor utsträckning nämner sådant som kan anses som traditionell verksamhet, t.ex. legoarbete, textilarbete och trädgårdsskötsel. En tiondel av svaren från de kommunala verksamheterna lyfte fram utflyttade grupper och kaféverksamhet, butiksverksamhet samt hunddagis m.m. Individuella placeringar nämndes i cirka fem procent av svaren. Annat som nämndes var olika kulturella och konstnärliga aktiviteter men även medie- och datarelaterade aktiviteter.

Vikten av en god grupp sammansättning lyfts fram i en majoritet av svaren. Det är en viktig faktor för en bra och framgångsrik verksamhet. En god grupp sammansättning som tar tillvara varje deltagares förutsättningar bidrar också till en positiv interaktion mellan gruppdeltagarna.

En stabil personalgrupp, låg omsättning på personal och kompetent och välutbildad personal som dessutom är entusiastisk och intresserad av verksamheten lyfts fram i en stor andel av svaren som viktiga framgångsfaktorer. Samarbete med externa organisationer och arbetsgivare samt ett gott samarbete mellan verksamhet, anhöriga och boendeenheter tas också upp. En liten del har svarat att en god ledning ligger till grund för en bra verksamhet.

I cirka en femtedel av svaren har man pekat på att verksamheten har en särskild pedagogisk metod vilket har haft en avgörande betydelse för den positiva utvecklingen. Variationen av metoder är stor och de som nämns är framför allt olika former av tydliggörande pedagogik och individuellt anpassade arbetsplaner.

Representanterna för enskild verksamhet anser att organisationsformen är positiv, framför allt när det gäller personalkooperativ och olika former av produktionsbolag.

Svårigheter i verksamheten

De dagliga verksamheterna blev i enkäten även uppmanade att beskriva något de har upplevt som problematiskt. Sammanlagt 459 kommunala och 55 enskilda verksamheter har svarat på denna uppmaning. Svaren har sorterats under följande teman: *deltagare, personal, transportproblem, arbetsuppgifter, lokaler, organisationsproblem* och *individuella placeringar*.

Sammanfattningsvis kan sägas att huvuddelen av svaren från såväl kommunal som enskild verksamhet handlar om svårigheter som är relaterade till deltagarna. Den stora variationen av funktionsnedsättningar, önskemål och behov kan göra det svårt att forma välfungerande grupper där samtliga deltagares individuella behov kan tillgodoses. En annan svårighet som nämns är att hantera deltagare som har ett utagerande beteenden.

När det gäller problem relaterat till arbetsuppgifter i verksamheten gäller det framför allt brist på arbetsuppgifter samt intressekonflikter mellan deltagarnas behov och möjligheter och den utomstående kundens krav och önskemål.

Övriga problem som nämns i mindre omfattning är brister i lokalerna, som t.ex. att de inte är anpassade för verksamheten eller att de inte är handikappanpassade. Brister i organisationen som exempelvis samarbete med ledning, anhöriga eller boendepersonalen nämns i begränsad omfattning.

Problem med att skaffa fram individuella platser nämns i sex procent av svaren från de enskilda verksamheterna, mot en procent av svaren från de kommunala.

Problem relaterat till personaltemat handlar främst om brist på kompetent personal eller brist på personal över huvud taget. Önskemål om mer handledning samt svårigheter i samarbete med personliga assistenter nämns i begränsad omfattning.

Andra problem som nämns i mindre omfattning är transportproblem, främst problem med färdtjänst samt ekonomiska problem i verksamheten.

Diskussion och slutsatser

Arbete i vid mening har stor betydelse för människors livskvalitet och delaktighet i samhällslivet. Många personer med funktionsnedsättning står dock utanför arbetsmarknaden. Daglig verksamhet kan för dessa fylla en viktig funktion. Att daglig verksamhet är en betydelsefull insats visar sig inte minst i att det är den insats enligt LSS som flest personer är beviljade. Det är också den insats som har ökat mest sedan lagen trädde i kraft 1994. De som deltar i daglig verksamhet är ingen homogen grupp, utan är individer med olika förmågor och varierande behov av stöd. Detta ställer stora krav på en mångfasetterad och flexibel verksamhet.

Utmaningen som har utkristalliserats i denna kartläggning är dels att vidareutveckla den dagliga verksamhetens innehåll och former, dels att öppna vägar till arbetslivet och till lönearbete med eller utan subventioner.

En daglig verksamhet med god kvalitet måste garanteras dem som har stora och omfattande funktionsnedsättningar och som i många fall står långt från arbetsmarknaden. Samtidigt ska de som står närmare arbetsmarknaden få stöd i sin strävan att få ett lönearbete.

Denna verksamhetsutveckling kräver ett organiserat och utvecklat samarbete med t.ex. habiliteringen och hjälpmedelsverksamheten, men också med aktörerna inom arbetsmarknadspolitiken.

Det är angeläget att följa forskning och kunskapsutveckling för att på bästa sätt kunna möta den enskildes behov. När det t.ex. gäller personer med svår utvecklingsstörning är kunskap om alternativ kommunikation och kognitiva hjälpmedel angelägna områden.

Organisering av daglig verksamhet

22 § LSS

Ledningen av landstingets eller kommunens verksamhet enligt denna lag skall utövas av en eller flera nämnder som fullmäktige utser

Lagstiftningen reglerar inte hur kommunerna ska organisera sin verksamhet utan endast att det ska finnas en nämnd som har ansvar för verksamheten. Hur kommunerna har valt att organisera sin verksamhet ser olika ut runt om i landet. Vanligast är det att samma nämnd svarar för såväl beslut som utförande. Den klart övervägande delen av besluten verkställs också i den egna kommunens regi även om det i vissa kommuner är en annan nämnd som är ansvarig för utförandet. Totalt sett i landet utförs endast cirka åtta procent av besluten om daglig verksamhet i enskild verksamhet. Om man tittar på andelen i de större städerna så är den drygt 20 procent. De enskilda verksamheterna har främst etablerat sig i regioner där det finns ett stort befolkningsunderlag. På senare år har den enskildes valmöjlighet kommit allt högre upp på den politiska dagordningen. Detta gör att vi i framtiden kanske

kommer att se en förändring även inom daglig verksamhet, där den enskilde i större utsträckning kommer att kunna välja mellan olika verksamheter och utförare.

Beslut om daglig verksamhet

I en tillsynsrapport¹⁸ från länsstyrelserna redogörs för hur vanligt det är att beslut om insatser enligt LSS tidsbegränsas. Det visar sig att daglig verksamhet, tillsammans med bostad med särskild service, är de två insatser som mer sällan tidsbegränsas. I Socialstyrelsens enkät svarade cirka en fjärdedel av kommunerna att de som regel tidsbegränsar beslut om daglig verksamhet enligt LSS. Justitieombudsmannen, JO, har tagit upp frågan om tidsbegränsning¹⁹ och ifrågasätter en ordning där beslut om insatser enligt LSS tidsbegränsas. Enligt JO bör det i varje enskilt fall övervägas om det är nödvändigt med en tidsbegränsning.

Viktigt i detta sammanhang är att skilja på tidsbegränsning av beslut och uppföljning av beslut. Besluten ska alltid följas upp, så att den beviljade insatsen verkställs och att insatsen motsvarar behovet. Det är den nämnd som fattat beslutet som har uppföljningsansvar. Av enkätsvaren framgår att i drygt två tredjedelar av kommunerna ligger uppföljningsansvaret kvar på handläggaren.

Av kartläggningen framgår att i en tredjedel av kommunerna avslutar handläggaren ärendet i och med att beslutet är fattat eller när beslutet har verkställts. Den beslutande nämnden har dock fortfarande ansvaret²⁰ för att den enskilde får den insats som beviljats och att insatsen uppfyller lagstiftningens krav på god kvalitet. Därför är det angeläget att nämnden har rutiner för uppföljning och utvärdering av besluten, och för vem som ska göra detta. Detta gäller oavsett vem som svarar för utförandet av den beslutade insatsen.

Ej verkställda beslut

Beslut om insatser enligt 9 § LSS gäller omedelbart, enligt 27 § 3 stycket LSS. Detta innebär att beslutet i princip ska verkställas direkt. Av praktiska skäl kan det i vissa fall vara nödvändigt med en viss fördröjning. Rättssäkerheten för personer med funktionsnedsättning inom socialtjänstens område har under de senaste åren fått ökad uppmärksamhet. Det beror bland annat på att beviljade insatser enligt kommunala beslut eller till följd av en dom inte alltid har verkställts inom rimlig tid.

Den tidigare möjligheten till vitesföreläggande ersattes den första juli 2002 med en särskild avgift som ska åläggas den kommun eller det landskap som underlåter att utan skäligt dröjsmål tillhandahålla en insats enligt 9 § LSS, som är beslutad av domstol.

¹⁸ Riktlinjer – till hjälp eller stjälp, Länsstyrelserna 2007.

¹⁹ JO 2003/04 s. 324.

²⁰ SOSFS 2006:11 samt God kvalitet i Socialtjänsten (2008).

Av en rapport²¹ framgår att antalet ej verkställda beslut om daglig verksamhet har ökat under perioden 2001–2006. För daglig verksamhet uppgick antalet ej verkställda beslut till 79 år 2001, 141 år 2004 och 231 år 2006²².

Resultatet av enkätstudien visar att det i en fjärdedel av kommunerna fanns personer som hade beviljats daglig verksamhet den första oktober 2006 eller tidigare och där besluten inte var verkställda. Den främsta orsak som uppgavs till att beslutet inte hade verkställts var att den enskilde inte var nöjd med den insats som erbjudits.

Det är givetvis inte acceptabelt om det tar orimligt lång tid att verkställa beviljade insatser. Samtidigt kan det vara rimligt att det går en tid innan beslutet verkställs om kommunen arbetar för att finna en verksamhet som motsvarar den enskildes behov och önskemål.

I december 2007 överlämnade regeringen till riksdagen proposition 2007/08:43 Rapporteringsskyldighet av ej verkställda beslut enligt lagen (1993:387) om stöd och service till vissa funktionshindrade, m.m. I propositionen föreslår regeringen att kommuner och landsting ska bli skyldiga att rapportera ej verkställda gynnande beslut enligt LSS till länsstyrelsen, de kommunala revisorerna och till fullmäktige. I propositionen föreslår regeringen också att en ny sanktionsavgift ska införas som ett yttersta påtryckningsmedel för att gynnande beslut enligt LSS ska verkställas inom skälig tid. Förslagen har kommit till efter förebild av den rapporteringsskyldighet och sanktionsmöjlighet som infördes i SoL år 2006. Lagförslagen föreslås träda i kraft den 1 juli 2008.

Personalens kompetens

6§ 2st LSS

För verksamhet enligt denna lag skall det finnas den personal som behövs för att en god service och omvårdnad skall kunna ges.

Det finns inga specificerade krav på utbildningen för personal inom daglig verksamhet. För att de ska kunna ge den goda service och omvårdnad som lagen kräver kan man dock förutsätta att de behöver kunskap om funktionsnedsättningens konsekvenser och kunskap i omvårdnad. Den omvårdnad som personalen ska ge enligt LSS²³ innebär en skyldighet att stödja och hjälpa den enskilde med dagliga personliga behov som de kan ha svårigheter att själva klara. I ansvaret för omvårdnaden ligger också att se till att den enskilde får t.ex. den hälso- och sjukvård och de hjälpmedel som han eller hon behöver.²⁴ Vidare krävs det kunskap för att fullfölja den dokumentationsskyldighet som föreligger.²⁵ Som framgår av denna rapport är deltagarna i daglig verksamhet ingen homogen grupp utan individer med varierande

²¹ Ej verkställda beslut och domar enligt LSS och SoL 2006, Socialstyrelsen 2007.

²² Mätdatum 31 december.

²³ 9c § LSS.

²⁴ Prop. 1992/93:159 s. 182

²⁵ SOSFS 2006:5 21a §

behov av stöd och anpassning av verksamheten. Även aktiviteterna varierar stort och mot denna bakgrund är det angeläget att personalens kompetens är anpassad efter verksamhetens behov och omfattar olika kunskapsområden. I daglig verksamhet ska det vidare finnas en person med lämplig utbildning som förestår verksamheten.²⁶ Även om det inte finns några specificerade krav på lämplig utbildning och kompetens för den person som förestår en daglig verksamhet, kan viss ledning hämtas i Socialstyrelsens föreskrifter och allmänna råd om bostad med särskild service för vuxna²⁷. Där föreskrivs bl.a. att en lämplig utbildning är en relevant högskoleutbildning²⁸.

Vid en granskning som länsstyrelserna i Blekinge, Kalmar, Kronoberg och Skåne län har gjort var bedömningen att personalens behov av fortbildning och regelbunden utomstående handledning inte tillgodosågs tillräckligt bra. De fann vidare att arbetsledarna har fått allt fler verksamheter att ansvara för.²⁹ Båda dessa förhållanden kan påverka innehållet i verksamheterna på ett negativt sätt. Kompetensutveckling och möjlighet till regelbunden handledning är inslag som förbättrar personalens möjligheter att utföra sitt arbete och utveckla verksamheten.

Nämnden har ett ansvar för att det finns rutiner i verksamheten för att fortlöpande kontrollera att det finns tillräcklig och adekvat bemanning för att utföra socialtjänstens uppdrag. Nämnden har vidare ett ansvar för att personalen har den kompetens som krävs, får nödvändig kompetensutveckling som svarar mot verksamhetens behov och även mot kunskapsutvecklingen inom verksamhetsområdet.³⁰

Målgruppen för daglig verksamhet – stor variation i behov och förutsättningar

Förändrad målgrupp

Under de senaste sex åren har antalet personer med daglig verksamhet ökat med 26 procent. Särskilt bland de unga är ökningen drastisk, 163 procent mellan åren 1999 och 2006. Ökningen är inte jämnt fördelad. I storstäder har antalet personer i daglig verksamhet ökat med 27 procent medan den under samma period har ökat med 33 procent i mellanstora kommuner och med 16 procent i små kommuner. Det finns några kommuner som uppger att antalet personer i daglig verksamhet har minskat eller är oförändrat. Dessa kommuner är främst glesbygdskommuner eller kommuner som tidigare har haft stora vårdhem på orten. Orsaken till minskningen är att personer har flyttat, gått i pension eller avlidit.

Vad ökningen bland ungdomar beror på eller vilka funktionsnedsättningar som de aktuella ungdomarna har ger denna kartläggning inte svar på. I en-

²⁶ 3 § förordningen (1993:1090) om stöd och service till vissa funktionshindrade.

²⁷ SOSFS 2002:9

²⁸ SOSFS 2002:9 5§

²⁹ Daglig verksamhet, LSS, Länsstyrelserna i Blekinge, Kalmar, Kronoberg och Skåne län (nov 1999).

³⁰ SOSFS 2006:11

kätsvaren och vid hearingarna har dock framför allt tre faktorer lyfts fram. Dessa är att arbetsmarknaden är tuffare, att fler får en diagnos som kan berättiga till LSS, samt att LSS personkretsar inte prioriteras inom Arbetsförmedlingen och Samhall. Det är dock viktigt att observera den kraftiga ökningen, särskilt av antalet ungdomar som blir aktuella för daglig verksamhet. Ökningen behöver studeras och analyseras ytterligare. Det är få övergångar från daglig verksamhet till den reguljära arbetsmarknaden, vilket medför att dessa ungdomar riskerar att bli kvar i daglig verksamhet även om de skulle klara ett lönearbete.

Personer med funktionsnedsättning i allmänhet och personer med intellektuell funktionsnedsättning i synnerhet har svårare än tidigare att få arbete på den öppna arbetsmarknaden och att få tillgång till arbetsmarknadsåtgärder. År 2006 hade i genomsnitt 58 700 personer per månad en lönebidragsanställning och drygt 5 100 personer hade ett offentligt skyddat arbete (OSA). År 2005 hade Samhall 20 700 anställda, att jämföra med över 30 000 år 1990. Samtidigt som antalet anställda i Samhall har minskat menade kommunernas företrädare vid hearingen att Samhall inte i samma utsträckning som tidigare tar emot personer med intellektuella funktionsnedsättningar. Det finns även hinder inbyggda i regelverket. Till exempel kan en person som har aktivitetsersättning eller sjukbidrag inte registrera sig som arbetssökande och stå till arbetsmarknadens förfogande, eller få del av arbetsmarknadspolitiska åtgärder. Det finns möjligheter att låta aktivitetsersättningen eller sjukbidraget vila, men detta kan bli aktuellt först när det är klart att den enskilde är aktuell för en anställning.

Personer med utvecklingsstörning och flerfunktionshinder

Den största gruppen som har insatsen daglig verksamhet har varit och är personer med utvecklingsstörning. Det är en grupp som representerar vitt skilda förutsättningar, intressen och behov av stöd. Ibland är utvecklingsstörningen kombinerad med andra funktionsnedsättningar och ett stort omvårdnadsbehov.

Personer med utvecklingsstörning har traditionellt varit den dagliga verksamhetens målgrupp och det finns som regel stor kunskap och erfarenhet när det gäller att förstå och att ge ett anpassat stöd. De problem som har lyfts fram under kartläggningen och hearingarna gäller de personer som ofta benämns den nya gruppen. De som åsyftas är personer med autism eller autismliknande tillstånd. Det är ofta verksamhetsutvecklingen för denna grupp som lyfts fram som viktig. Mot denna bakgrund är det viktigt att påpeka att kvaliteten i verksamheten som vänder sig till t.ex. personer med svår utvecklingsstörning också behöver utvecklas på många håll. Det har kommit signaler från olika företrädare att personer med svår utvecklingsstörning, som ofta har ett stort omvårdnadsbehov, hänvisas till aktiviteter i hemmet som alternativ till organiserad daglig verksamhet. Den aktuella kartläggningen ger inte svar på hur vanligt detta är och som, om det stämmer, står i strid med strider mot lagstiftningens intentioner.

Personer med autism eller autismliknade tillstånd

Enligt kartläggningen har det blivit fler personer med autism eller autismliknade tillstånd i den dagliga verksamheten. Vad denna ökning beror på ger inte undersökningen svar på. De orsaker som de ansvariga i kommunerna framför är att det i dag finns bättre diagnostikmetoder och att fler personer får diagnosen autism eller autismliknade tillstånd. Enligt siffror från Försäkringskassan har också andelen barn som tog emot vårdbidrag fördubblats från början av 1990-talet till 2006.³¹

Vissa kommuner har startat verksamheter som är särskilt anpassade för personer med Aspergers syndrom. Ett exempel är sysselsättning som inriktar sig på arbetsträning för att komma vidare till öppna arbetsmarknaden. Cirka en tredjedel av kommunerna anser att de behöver utveckla verksamheten för personer med någon form av autism i kombination med normal begåvning. Det är en grupp som inte hade tillgång till daglig verksamhet innan LSS trädde i kraft.

Av studien framgår också att personer som tillhör personkrets 2, det vill säga personer med förvärvad hjärnskada i vuxen ålder, har blivit något vanligare inom daglig verksamhet.

Daglig verksamhet – innehåll och former

Den dagliga verksamheten bör till sitt innehåll kunna rymma såväl aktiviteter med habiliterande inriktning som mer produktionsinriktade uppgifter.

Prop. 1992/93:159

Kartläggningen visar att det sammantaget över landet finns en stor variation av aktiviteter inom daglig verksamhet. Aktiviteterna kan vara allt från sinnesstimulering till produktion av varor och tjänster. Detta ligger i linje med de intentioner som kommer till uttryck i förarbetena till LSS.

Utbudet av aktiviteter ser olika ut från kommun till kommun och kan variera över tid, beroende på intressen hos deltagarna och förutsättningar i kommunen. Några kommuner påtalar att verksamheten behöver utvecklas för personer med svåra funktionsnedsättningar, men även för gruppen äldre.

När det gäller utbudet av aktiviteter i kommunal respektive enskild verksamhet visar kartläggningen inte några stora skillnader. Det framgår dock att t.ex. aktiviteten sinnesstimulering inte är så vanlig i enskild verksamhet, medan mer arbetsinriktade aktiviteter som legoarbete, industriell verksamhet och djurskötsel är vanligare. Skillnaden kan tyda på att det sannolikt är fler med omfattande funktionsnedsättning i kommunal verksamhet än i enskild verksamhet. Det kan också tyda på att enskild verksamhet specialiserar sig på en viss verksamhet eller en viss målgrupp medan kommunen behöver

³¹ RFV analyserar 2002:10. Vårdbidragen ökar – en kartläggning av orsakerna och RFV anser 2003:2. Ökning av antalet vårdbidrag – perspektiv från flera myndigheter.

ha en större bredd för att kunna ta emot personer med olika typer av funktionsnedsättningar.

Det finns ingen vägledande praxis från Regeringsrätten då det gäller den enskildes möjligheter att själv välja en viss daglig verksamhet. Det finns flera avgöranden från kammarrätten, dock med sinsemellan motstridiga resultat. En av de avgörande faktorerna verkar vara om domstolen anser att den insats som kommunen har anvisat, tillförsäkrar den enskilde goda levnadsvillkor.

Både habiliterande och produktionsinriktade aktiviteter

Enligt propositionen bör daglig verksamhet rymma såväl aktiviteter med habiliterande inriktning som mer produktionsinriktade uppgifter. Även om en övergripande målsättning är att utveckla den enskildes möjlighet till arbete är det många personer som har daglig verksamhet under lång tid eller under hela sitt yrkesverksamma liv. När man diskuterar utveckling av daglig verksamhet är det lätt att fokus hamnar på utflyttad verksamhet, individuella placeringar och övergång till annan sysselsättning. Det kan vara viktigt att påminna sig om att daglig verksamhet till stor del rymmer aktiviteter för personer som aldrig blir aktuella för en sådan övergång. Även inom den mer traditionella dagliga verksamheten finns det behov av utveckling, och samma krav på att verksamheten ska vara utvecklande för den enskilde måste ställas. Det kan handla om att finna nya aktiviteter och former för att ge den enskilde möjlighet till ett ökat deltagande i samhällslivet. Varje deltagare måste utifrån sin individuella förmåga, sina behov och sina intressen erbjudas en stimulerande och utvecklande arbetsdag.

I förarbetena till LSS framhålls behovet av både habiliterande och produktionsinriktad verksamhet, något som är angeläget att beakta i utvecklingen av daglig verksamhet. Verksamhet med habiliterande inriktning behöver inte stå i motsats till produktionsinriktade aktiviteter. Det gäller att i all daglig verksamhet finna former som verkar för full delaktighet och gemenskap. Det handlar också om att finna en utvecklingspotential som bygger på den enskildes individuella önskemål och resurser, och man gör löpande uppföljningar i den individuella planeringen.

Nya behov leder till ny verksamhet

Cirka en femtedel av kommunerna har i sina öppna svar uppgett att de har svårigheter att ordna verksamhet för vissa personer. Det gäller i synnerhet för personer som är normalbegåvade men har någon form av autismliknande diagnos. Dessa personer vill ofta ha en annan form eller ett annat innehåll i den dagliga verksamheten. De önskar individuella placeringar eller tillgång till mer avancerade arbetsuppgifter. Många kommuner saknar kompetens för att möta denna grups behov och önskemål.

Andra svårigheter som nämns är när deltagare förutom en funktionsnedsättning även har sociala problem. Exempel på detta är personer som dömts till rättspsykiatrisk vård och som fått en diagnos som omfattas av personkretsen för LSS. Vid hearingen med chefer och personal påtalades att det handlar om ett fåtal personer, men att det kan vara svårt att hitta lämpliga aktivitets- och verksamhetsformer som tillgodoser deras behoven.

Dessa personer har i regel svårt att fungera i arbetslivet men anser sig inte höra hemma i en verksamhet som domineras av personer med intellektuella funktionsnedsättningar. Personer med exempelvis Aspergers syndrom har ofta hög kapacitet när det gäller avancerade arbetsuppgifter men svårigheter när det gäller att fungera i sociala sammanhang. De kan ibland uppleva sig hänvisade till daglig verksamhet som en sista utväg. Många kommuner beskriver att de saknar kompetens och verksamhet som svarar mot dessa personers behov.

Elevantalet i särskolan har ökat kraftigt och att eleverna efter avslutad skolgång kommer till daglig verksamhet sker många gånger nästan per automatik. Den senaste tolvårsperioden har antalet elever i grundsärskolan ökat med 106 procent och i gymnasiesärskolan med 79 procent. Även om barn- och ungdomskullarna har varit större under denna period förklarar det inte hela ökningen.

Personer med omfattande funktionsnedsättningar

I den länsstyrelserapport³² som vi har nämnt tidigare beskrivs bl.a. behovet av att utveckla verksamheten för de personer som har en svår funktionsnedsättning och ett omfattande behov av stöd och service. Användning av olika kommunikationshjälpmedel och de generella möjligheterna att ge en individuellt anpassad sysselsättning behöver utvecklas.

Andra områden där kartläggningen har visat ett behov av utveckling är bl.a. verksamhet för de äldre deltagarna men även för ungdomarna som ofta ställer nya krav på daglig verksamhet.

För personer med stora och omfattande funktionsnedsättningar blir omvårdnaden i insatsen viktig. För att på bästa sätt tillgodose den enskildes behov krävs ofta samarbete med t.ex. landstingets habiliterings- och hjälpmedelsverksamhet.

Tid i daglig verksamhet

När det gäller omfattningen av daglig verksamhet, bör samma generella riktlinjer användas som i arbetslivet. Anpassning efter individuella önskemål och behov måste givetvis göras.

Prop. 1992/93:159, s.90

Av förarbetena till LSS framgår att när det gäller omfattningen av insatsen är det arbetslivet i stort som är förebilden. Kartläggningen visar att de flesta kommunerna kan erbjuda sju timmar eller mer per dag. Endast ett fåtal (två procent) erbjuder daglig verksamhet mindre än sex timmar per dag. Kartläggningen ger dock inte svar på om den tid som kommunerna erbjuder motsvarar behov och önskemål.

Större kommuner har i högre utsträckning svarat att de kan erbjuda daglig verksamhet i fler timmar per dag. Samtliga storstadskommuner uppger t.ex.

³² Daglig verksamhet, LSS – Länsstyrelserna i Blekinge, Kalmar, Kronoberg och Skåne län (nov 1999).

att de kan erbjuda daglig verksamhet mer än åtta timmar per arbetsdag. Endast tre kommuner har uppgivit att de har problem med att tillgodose den enskildes önskemål när det gäller ökat eller annorlunda öppethållande. Faktorer som kan begränsa den enskildes möjligheter att vara heltid i daglig verksamhet kan vara t.ex. regler kring resorna till och från verksamheten. Deltagarna från daglig verksamhet påpekade på hearingen att i de fall flera samåker så kan de inte alltid styra sina tider själva.

Många äldre har en önskan om att trappa ner på jobbet och t.ex. arbeta färre eller kortare dagar. Några kommuner erbjuder äldre att stanna kvar så länge de önskar, ibland inom den vanliga verksamheten och ibland i särskilda grupper för äldre. Några verksamhetschefer har tagit upp frågan om det finns en tidsgräns för hur länge den enskilde har rätt till daglig verksamhet. Någon sådan gräns finns dock inte. Av förarbetet framgår att det även om insatsen primärt avser personer i yrkesverksam ålder finns det inget hinder för att även personer som uppnått pensionsålder bör ges möjlighet att fortsätta i daglig verksamhet. Detta för att undvika isolering och passivisering.

Habiliteringsersättningen viktig

Den så kallade habiliteringsersättningen har sitt ursprung inom den dagverksamhet som omsorgslagen tidigare gav rätt till. Av förarbetena till LSS framgår det att det ansvariga statsrådet förordade att någon form av ersättning även fortsättningsvis skulle betalas ut till den enskilde.

Inom omsorgsverksamheten utgår viss ersättning, s.k. habiliteringsersättning, till en person som deltar i daglig verksamhet enligt en särskild rekommendation från Landstingsförbundet. Syftet är att aktivt stimulera den enskilde att delta i verksamheten. Jag förordar att huvudmännen utbetalar någon form av ersättning till den enskilde för medverkan i daglig verksamhet i likhet med vad som görs för närvarande.

Prop. 1992/93:159, s.90

När daglig verksamhet, genom LSS, blev en kommunal angelägenhet ansåg Svenska Kommunförbundet att kommunerna själv kunde ta ställning till om man ville betala habiliteringsersättning.

Vid hearingen med deltagare i daglig verksamhet tyckte flera att det var fel att de inte får någon riktig lön. Arbetet i daglig verksamhet borde enligt dem värderas som ett lönearbete. Det kom dock fram att habiliteringsersättningen upplevs som betydelsefull och viktig för självkänslan³³. Mot denna bakgrund är det uppseendeväckande att en så pass hög andel som 16 procent av kommunerna inte betalar någon habiliteringsersättning. Förutom den symboliska likheten med lön finns det ytterligare skäl som talar för att betala ut någon form av ersättning. Personer som är verksamma i daglig verksamhet har som regel kostnader för sitt deltagande, för t.ex. arbetsresor och lunch.

³³ Kronkvist, M (2006)

Regeringsrätten³⁴ har behandlat frågan om resor till och från daglig verksamhet. Av denna dom framgår att insatsen daglig verksamhet enligt 9 § 10 LSS inte omfattar resorna till och från den dagliga verksamheten. Detta är en skillnad mot vad som gällde enligt omsorgslagen. Många kommuner bekostar dock den enskildes resor till och från verksamheten.

Daglig verksamhet i förändring

Sedan dagcentren introducerades på 70-talet har verksamheterna även ordnat aktiviteter utanför de egna lokalerna, för individer eller grupper. Under 1980- och 1990-talen började man mer medvetet arbeta för en utåtriktad verksamhet. Verksamheterna startade t.ex. kaféverksamhet, öppnade butiker och satte igång servicegrupper i kommunala förvaltningar. Denna utflyttning från dagcentren har fortsatt för att nu på vissa håll vara mer regel än undantag.

Fortfarande finns det många dagliga verksamheter i särskilt anpassade lokaler, även om vi i dag också kan se en större variation i den dagliga verksamheten. På många håll kompletteras traditionell verksamhet med så kallade utflyttade grupper och även med individuella placeringar ute på arbetsplatser. Dessa alternativa former har ökat i omfattning på senare år.

Utflyttad verksamhet

I de öppna svaren har en femtedel av kommunerna nämnt olika former av utflyttad verksamhet som särskilt framgångsrik. I stället för att ta in legoarbeten till den dagliga verksamheten, flyttar en hel grupp ut i samhället, på privata arbetsplatser eller hos offentliga arbetsgivare. Fördelar som nämns är att denna arbetsform ökar den enskildes delaktighet i samhället samtidigt som tryggheten finns i gruppen och i att ha en arbetsledare som känner till den enskildes särskilda behov. Andra fördelar är att arbetsuppgifterna kommer naturligt och att kostnaderna för t.ex. lokaler, kan hållas nere.

I kartläggningen framträder bilden av en daglig verksamhet som är på väg mot flexiblare lösningar när det gäller både innehåll och form. Med sin kompetens om funktionsnedsättningar och dess konsekvenser, har handledaren en viktig funktion och kan fungera som brobyggare och vara en trygghet för gruppdeltagarna och för arbetsplatsen som helhet.

Individuella placeringar

Av dem som har insatsen daglig verksamhet är det cirka 15 procent som har en individuell placering på en arbetsplats. Det är vanligare i mindre kommuner än i storstäder. Det finns ett stort behov av fler och bättre anpassade individuella placeringar. Nästan hälften av kommunerna uppger att de behöver utveckla denna form av daglig verksamhet. De utvecklingsområden som verksamhetscheferna nämner är bl.a. möjligheten till praktikplatser och övergång till öppna arbetsmarknaden genom ett ökat samarbete med Arbetsförmedlingen och Samhall. En individuell placering kan vara ett första steg mot ett arbete på den reguljära arbetsmarknaden, med eller utan subvention.

³⁴ RÅ 1996 ref. 45.

Under hearingen med deltagare i daglig verksamhet kom det fram att många ville arbeta på en s.k. vanlig arbetsplats och att det fanns önskemål om att en sådan placering enkelt skulle kunna övergå till annan anställningsform.

I kommuner med låga kostnader för daglig verksamhet är individuella placeringar vanligare än i kommuner med höga kostnader. Detta tyder på att denna verksamhetsform även har ekonomiska fördelar.

Så länge satsningar på individuella placeringar sker i samförstånd med och på ett sätt som är stimulerade och utvecklande för den enskilde kan det bara ses som positivt. Det är dock viktigt att kvaliteten i insatsen följs upp löpande och att en fastställd personlig kontakt finns till stöd för den enskilde och för arbetsplatsen.

Cirka en tredjedel av kommunerna anger att det är svårt att ordna individuella placeringar. Att en så stor andel har uppgivit det som problematiskt tyder på att det är stor efterfrågan på denna form av verksamhet. Troligen beror det på att den yngre generationen, men även personer med autismliknande tillstånd, har önskemål om annat än vad den traditionella dagliga verksamheten kan erbjuda.

Vid hearingen framförde deltagarna i daglig verksamhet särskilt en önskan om att få ett arbete som andra. De efterfrågade också utökade möjligheter till att enklare kunna övergå från s.k. praktikplatser till någon form av anställning. Även vid hearingen med ansvariga chefer efterfrågades större möjligheter till individuella placeringar. Det ligger i linje med målet för ett större samhällsdeltagande.

I en del av landets kommuner finns exempel på daglig verksamhet som har en hög andel personer som har en individuell placering i såväl privata företag som offentlig verksamhet. Exempel på individuella placeringar finns i storkök, daghem och simhallar men också inom handel och andra privata företag. Vid hearingen med verksamhetscheferna kom det fram att det ofta är små företag som är mest positiva till att ta emot personer med funktionsnedsättning. Företagen efterfrågar sällan eller aldrig ersättning vid placering, men önskar däremot att det finns en kontaktperson inom daglig verksamhet till hands om det uppstår problem.

Kostnaden per person minskar

Kommunens kostnad per person i daglig verksamhet har under perioden 2000–2005 sjunkit med tio procent. Beräkningen är gjord i 2005 års priser³⁵. Under samma period har antalet personer med beslut om daglig verksamhet ökat. Ur ett ekonomiskt perspektiv är det positivt att kostnaderna minskar. Hur det har påverkat verksamhetens innehåll och kvalitet är dock svårare att ge svar på. Det viktiga i detta sammanhang är att kommunerna har ett tydligt ledningssystem för sitt kvalitetsarbete så att en god kvalitet säkras.

Klart är att verksamheterna ser fördelar med ett större antal deltagare men de ser också nackdelar i form av att t.ex. lokalerna inte anpassas efter det ökade antalet deltagare. Möjligen har de minskade ekonomiska ramarna påskyndat utvecklingen av nya arbetsformer för den dagliga verksamheten. Risken finns dock för att en snävare ekonomiska ramar innebär mindre möj-

³⁵ Handikappomsorg, Lägesrapport 2006, Socialstyrelsen, s. 36.

ligheter till individuell anpassning, särskilt för personer med ett stort stödbehov.

Inflytande och medbestämmande

6 § LSS

Verksamheten ska vara grundad på respekt för den enskildes självbestämmanderätt och integritet. Den enskilde skall i största möjliga utsträckning ges inflytande och medbestämmande över insatser som ges ...

Den enskilde skall ha ett direkt inflytande, både i planering och utformningen av insatsen och i genomförandet av den.

Prop. 1992/93:159, s.50

Lagen och dess förarbeten betonar vikten av att personer som får insatser enligt LSS får möjlighet till inflytande och medbestämmande. Av de kommunala dagliga verksamheterna hade 82 procent ett eller flera möten med varje enskild deltagare, där hans eller hennes dagliga verksamhet planerades och följdes upp. Motsvarande andel inom enskild verksamhet var 94 procent. När det gäller gemensamma träffar med möjlighet till inflytande och påverkan på verksamheten visar inte kartläggningen någon märkbar skillnad mellan kommunal och enskild verksamhet. Under 2006 hade närmare 70 procent av verksamheterna sådana möten.

För att deltagarna ska kunna ta del av och vara med och påverka verksamhetens innehåll och form måste formerna för medbestämmandet bygga på strukturer som tar hänsyn till de enskilda individernas förutsättningar. Detta kräver ofta ett stort mått av lyhördhet.

Då deltagarna i daglig verksamhet har så olika förutsättningar och behov av stöd ställer det särskilda krav på de verktyg som används i det interna kvalitetsarbetet, t.ex. när man gör en brukarundersökning. Det finns olika modeller för att göra brukarundersökningar i LSS-verksamhet. Som ett stöd för detta kvalitetsarbete gav Socialstyrelsen 1997 ut ett instrument³⁶ för att mäta kvaliteten i daglig verksamhet.

Vägen till ett lönearbete

Av förarbetena till LSS framgår det att insatsen daglig verksamhet ska vara ett led för den enskilde i hans eller hennes strävan att komma ut på arbetsmarknaden och därmed få större möjlighet till delaktighet i samhället.

Dagverksamheten bör ha som syfte att bidra till den personliga utvecklingen och att främja delaktigheten i samhället. Ett övergripande mål bör vara att på kortare eller längre sikt utveckla den enskildes möjlighet till arbete.

³⁶ Instrument för att mäta kvalitet inom daglig verksamhet (LSS), Socialstyrelsen 1997

Sysselsättningsverksamheterna bör generellt sett ha som mål att utveckla den enskildes möjligheter till förvärvsarbete även om detta mål för vissa bara kan uppnås på längre sikt eller i vissa fall kan vara orealistiskt. Kommunernas uppgift är bl a att medverka till arbete på den reguljära arbetsmarkanden eller Samhall. Det är därför viktigt att arbetet sker i nära samverkan med arbetsförmedling, försäkringskassa och handikapporganisationer. Det är även angeläget att möjligheten till ett arbete på den reguljära arbetsmarknaden eller inom Samhall prövas regelbundet.

Prop. 1992/93:159, s. 90

De olika formerna av daglig verksamhet som har växt fram i samarbete med näringslivet och offentliga verksamheter visar att många kommuner medvetet strävar efter att koppla den dagliga verksamheten till det ordinarie arbetslivet. Övergångar från daglig verksamhet till ett lönearbete, subventionerat eller inte, är dock ovanligt för att inte säga sällsynt. Mer än hälften av kommunerna svarar att *ingen* person har gått vidare under den senaste femårsperioden. I de övriga kommunerna handlar det om enstaka personer. Kartläggningen visar också att ett strukturerat samarbete mellan kommunen och Arbetsförmedlingen i stor utsträckning saknas.

Arbetsmarknadsstatistiken visar att personer med funktionsnedsättning har särskilda svårigheter att hävda sig på arbetsmarknaden. Flera av kommunerna ser detta som den främsta orsaken till att antalet personer med daglig verksamhet enligt LSS har ökat.

Exempel på faktorer som skulle kunna underlätta övergångar är möjligheten att ha en handledare på den tilltänkta arbetsplatsen, ett mer intensivt arbete med att hitta lämpliga arbetsplatser samt bra information till den tilltänkta arbetsplatsen. I detta sammanhang kan nämnas en kunskapssammanställning³⁷ om psykosociala insatser för personer med psykiska funktionsnedsättningar. Den visar bl.a. att det fanns ett vetenskapligt stöd för att metoden som kallas *supported employment* fungerar väl. Denna metod innebär i korthet att den enskilde har ett personligt stöd av en arbetskamrat på arbetsplatsen.

Övergången skola – arbetsliv

Övergången mellan skola och arbetsliv är särskilt viktig. Under senare år har antalet elever vid särskolan ökat kraftigt. Samtidigt kan vi konstatera att sedan LSS trädde i kraft 1994 har antalet personer med beslut om daglig verksamhet också ökat markant. Bristfälliga insatser vid övergången från skola till arbetsliv kan få negativa effekter, inte bara för den enskilda personen utan även i ett samhällsekonomiskt perspektiv.

Ett väl fungerande samarbete mellan skolan och arbetsförmedlingen och tillgång till olika arbetsmarknadspolitiska åtgärder är avgörande för att fler ungdomar med funktionsnedsättning ska komma in på arbetsmarknaden.

³⁷ Effekter av psykosociala insatser för personer med schizofreni eller bipolär sjukdom – En sammanställning av systematiska översikter. IMS 2007.

Det är i dag inte ovanligt att daglig verksamhet ses som den naturliga sysselsättningen efter avslutad gymnasiesärskola utan att möjligheten till lönearbete först har prövats.

Skolornas studie- och yrkesvägledare spelar en viktig roll när det gäller elevers möjligheter att finna lämpligt arbete och att göra övergången mellan skola och arbetsliv smidig. Skolverket har utvärderat grundskolans verksamhet när det gäller studie- och yrkesvägledning och funnit brister i kvaliteten. En sådan brist är att kontakten mellan skola och arbetsliv ofta endast finns i samband med prao, i stället för i en löpande process. Med anledning av resultaten ska Skolverket utarbeta allmänna råd för studie- och yrkesvägledningen för sär-, grund- och gymnasieskolan. Under hela år 2008 ska dessutom Myndigheten för skolutveckling ge stöd till ett urval kommuner för att förbättra studie- och yrkesvägledningen. En särskild satsning riktas till särskolan och sårux.

En D-uppsats från Umeå universitet presenterar en undersökning av övergången från särskolan till arbetslivet eller annan sysselsättning³⁸. Studien omfattar den årskull som gick ut från gymnasiesärskolan år 2003 i någon av de fyra kommunerna i Västerbotten som har gymnasiesärskola. Resultatet visar tydligt på vikten av en strukturerad samverkan mellan skolan, Arbetsförmedlingen och Försäkringskassan m.fl. för att ungdomarna ska få ett lönearbete efter avslutad skolgång. En annan viktig faktor som har lyfts fram i studien, är vilken policy och därmed vilken strategi som skolan har valt. De ungdomar som fick ett lönearbete gick i skolor vars policy var att ungdomarna i första hand skulle få ett lönearbete. Det fanns på dessa skolor ett etablerat samarbete mellan skolan och andra berörda myndigheter. I den kommun där samordnaren var anställd av Arbetsförmedlingen fick flest elever ett arbete på den öppna arbetsmarknaden. I de kommuner där skolornas policy i stället var inriktad på att eleverna efter avslutad skolgång skulle få en alternativ sysselsättning var strategin att samarbeta med den dagliga verksamheten. I dessa kommuner fick samtliga ungdomar daglig verksamhet eller erbjudande om detta efter avslutad skolgång. Ingen av eleverna fick ett lönearbete.

Samverkan med andra arbetsmarknadspolitiska aktörer förekommer men är ovanlig

Vikten av samverkan med andra samhällsorgan och myndigheter betonas i propositionen till LSS och regleras även i lagtexten.

³⁸ Lundberg, C, Persson, S, Vad hände sen? – en uppföljningsstudie av ungdomar som gått ut gymnasiesärskolan (2008).

6 § LSS

Verksamheten enligt denna lag skall bedrivas i samarbete med andra berörda samhällsorgan och myndigheter.

Syftet att främja den enskildes fulla delaktighet i samhällslivet kräver att inga insatser ses isolerade från varandra och inte heller från annan samhällsverksamhet. Insatser enligt lagen ska harmonisera med och komplettera insatser som görs av andra samhällsorgan. Ett kontinuerligt samarbete måste därför ske mellan insatsgivaren och andra samhällsorgan, t.ex. sådana som handlägger frågor om socialtjänst, socialförsäkring, hälso- och sjukvård, arbetsmarknadsfrågor och bostadsfrågor.

Prop. 1992/93:159, s. 171

Det framgår av enkätstudien att samverkan på övergripande organisatorisk nivå är vanligast med kommunens eller stadsdelsnämndens boendeverksamhet för personer med funktionsnedsättning. Därefter kommer samarbete med gymnasiesärskolan. Först därefter kommer samverkan med myndigheter utanför den kommunala organisationen, som Arbetsförmedlingen, Försäkringskassan och med näringslivet. På individnivå är samverkan vanligast med boendeverksamhet, LSS-handläggare och landstingets habiliteringsverksamhet. Generellt sett verkar samverkan vara vanligare inom enskild verksamhet än inom kommunal verksamhet. Vad som är anmärkningsvärt är att endast sex av tio verksamhetschefer uppger att deras kommun inom detta område har en strukturerad samverkan med Arbetsförmedlingen, på en övergripande organisatorisk nivå.

Ett väl fungerande samarbete internt i kommunen, t.ex. mellan daglig verksamhet och gruppbostäderna, är många gånger viktigt för en väl fungerande vardag för den enskilde.

Den dagliga verksamheten bör generellt sett ha som mål att utveckla den enskildes möjligheter till förvärvsarbete. En allmän utgångspunkt är att staten har ansvar för arbetsmarknadsåtgärder och kommunerna för annan systerorganisation. Det hör dock till kommunens uppgifter att medverka till att människor som tillhör personkretsen får tillgång till arbete på reguljära arbetsmarknaden med eller utan subventioner.³⁹ Det är därför viktigt att verksamheten bedrivs i nära samarbete med t.ex. Arbetsförmedlingen, Försäkringskassan och handikapporganisationerna.⁴⁰ Socialstyrelsen kan konstatera att intentionerna i förarbetena till LSS om att daglig verksamhet ska vara ett led i strävan att den enskilde får ett lönearbete, i dagsläget inte uppfylls.

³⁹ 15 § 4 punkten LSS

⁴⁰ Prop. 1992/93:159, s. 181

Reflektion inför framtiden

Det grundläggande syftet med daglig verksamhet är att insatsen ska bidra till att personer med omfattande funktionsnedsättning ska kunna leva ett gott liv. Kartläggningen visar ett stort utbud av olika aktiviteter och former för verksamheten och att initiativ tas för att utveckla den dagliga verksamheten. Det är en stor uppgift att tillgodose olika behov. Vad som är en meningsfull daglig verksamhet är en sak för en vuxen person med flerfunktionshinder och en svår utvecklingsstörning och en helt annan för en person med lindrig utvecklingsstörning eller för en person med diagnosen Asperger syndrom. Utmaningen ligger i att tillhandahålla en daglig verksamhet med god kvalitet som motsvarar dessa skilda förutsättningar och behov av stöd.

För att tillgodose dessa behov och önskemål krävs ett brett utbud av aktiviteter och olika former av verksamhet. Invanda strukturer och arbetsätt måste granskas för att se hur väl de tillgodoser de kvalitativa krav som ställs på verksamheten, som är en så viktig del av vardagen för många personer med funktionsnedsättning. Det innebär också att kompetensen hos personalen behöver utvecklas och anpassas till en förändrad verksamhet.

Det finns uppgifter om att personer med ett stort omvårdnadsbehov hänvisas till aktiviteter i hemmet som alternativ till en organiserad daglig verksamhet. Denna kartläggning har inte kunnat ge svar på hur utbrett det är. Det är dock viktigt att i detta sammanhang påtala lagens intentioner att ge alla som omfattas av lagen och har rätt till insatsen en verksamhet med god kvalitet. För den enskilde betyder det också mycket att ha möjlighet att vistas i olika miljöer och inte enbart vara hänvisad till bostaden. Kraft måste läggas både på att utveckla den mer habiliterande delen av daglig verksamhet och att underlätta för dem som har lönearbete som mål.

Kompetensfrågorna är också angelägna att lyfta fram. Det vore önskvärt med en liknande satsning för att bredda och höja kompetensen hos personalen som den som nyligen gjorts inom äldreomsorgen.⁴¹ I en tid när målgruppen och kraven i den dagliga verksamheten förändras är kompetensutveckling nödvändig. Detta gäller inte bara för personal inom daglig verksamhet utan är ett generellt behov i all verksamhet för personer med insatser enligt LSS.

Kvalitetsfrågorna är högst aktuella både ur ett samhällsperspektiv och för den enskilde. Det finns i dag krav på att kvaliteten i verksamheten ska kunna jämföras, och det är angeläget att konkret ta ställning till vilka indikatorer som bör ligga till grund för att en sådan kvalitetsjämförelse ska vara möjlig.

⁴¹ Arbetet med den s.k. Kompetensstegen – en flerårig nationell satsning för att stödja kommunernas långsiktiga kvalitets- och kompetensutvecklingsarbete inom vård och omsorg om äldre vilken inleddes i januari 2005. Läs mer på www.kompetensstegen.se

Daglig verksamhet – vad och för vem?

Kartläggningen ger inte något svar på vad ökningen av antalet deltagare i daglig verksamhet beror på, eller vilka funktionsnedsättningar de enskilda deltagarna har. I enkätsvaren och vid hearingarna har dock framför allt tre faktorer lyfts fram: att arbetsmarknaden har blivit tuffare, att fler får en diagnos som kan berättiga till LSS-insatser, samt att Arbetsförmedlingen inte prioriterar personer som tillhör LSS personkrets. Man bör dock observera den kraftiga ökningen, särskilt av ungdomar som blir aktuella för daglig verksamhet. En fråga är också vad som kan ingå i insatsen daglig verksamhet och hur långt kommunens ansvar sträcker sig för att finna individuella lösningar för den enskilde men också när andra aktörer bör ta vid. I ett läge där en ytterligare utvidgning av målgruppen diskuteras finns behov av att tydligare beskriva den dagliga verksamhetens mål och medel samt dess relation till annan verksamhet och andra aktörer. Vissa delar av den dagliga verksamheten kanske skulle vara starkare knuten till eller organiseras under en annan huvudman, t.ex. Arbetsförmedlingen. Då kanske man skulle nå ett bättre resultat när det gäller det övergripande målet om att fler personer med funktionsnedsättning ska ha en plats i arbetslivet.

Ett helhetsperspektiv på arbete och daglig sysselsättning

Arbetslöshet och det faktum att allt fler personer med funktionsnedsättning, särskilt de unga, hänvisas till en alternativ sysselsättning i stället för ett lönearbete får inte reduceras till enbart en handikappolitisk fråga. Frågan är och måste ses som det samhällsproblem den är. Daglig verksamhet och lönearbete måste ses som delar i en helhet. Utvecklingen hittills innebär att de olika formerna är som steg i en trappa men där stegen har blivit så stora att de snarare fungerar som barriärer. Övergångar från daglig verksamhet till den reguljära arbetsmarknaden är få, vilket medför att personer som har beviljats daglig verksamhet riskerar att bli kvar i den dagliga verksamheten även om de skulle klara ett lönearbete. Kommunen eller den dagliga verksamheten kan inte ensam bidra till att den enskilde får möjlighet till en anställning och ett lönearbete. Vikten av ett ökat och förbättrat samarbete mellan de olika aktörerna inom arbetsmarknadspolitiken kan inte nog understrykas.

Det finns också strukturella problem som måste överbryggas. Ett exempel är de olika aktörernas begränsade uppdrag som bör ses över. Arbetsförmedlingen har en nyckelroll när det gäller att ge personer stöd i att få ett arbete. Det borde även omfatta personer som i nuläget har en daglig verksamhet. Specialistkompetens hos vägledarna och mer individuellt stöd i hela sökanprocessen för personer med funktionsnedsättning är nödvändiga inslag. Om detta finns kan man nå framgång och motverka att fler personer med funktionsnedsättning ställs utanför arbetsmarknaden.

Den undersökning som har gjorts vid Umeå universitet bygger på ett begränsat material. Ändå visar den att ett strukturerat samarbete mellan kommunen, Arbetsförmedlingen och Försäkringskassan ger resultat och möjlighet för fler personer med funktionsnedsättning att få ett lönearbete.

I kartläggningen framhåller flera verksamhetsföreträdare en hårdnande arbetsmarknad som en orsak till att personer med funktionsnedsättning inte får arbete på den reguljära arbetsmarknaden. På ett generellt plan är det viktigt

att den dagliga verksamheten är känd i lokalsamhället. Det kan underlätta kontakten med näringslivet på orten. I 1989 års Handikapputredning föreslogs att företag skulle vara skyldiga att tillhandahålla ett visst antal praktikplatser för personer med funktionsnedsättningar. Det förslaget äger stor giltighet även i dag. Enligt en undersökning genomförd av IFAU, Institutet för arbetsmarknadspolitisk utvärdering, har cirka 14 procent av arbetsgivarna övervägt att anställa någon person med funktionsnedsättning de senaste fem åren. Av dem som sedan valde att anställa personer med funktionsnedsättning, uppgav en stor andel att de var mer nöjda med anställningarna än de hade förväntat sig. Arbetsgivarna hade underskattat personernas arbetsförmåga och överskattat risken för sjukfrånvaro. Ett större utbud av praktikplatser kan därför troligen bidra till att minska fördomar och förändra negativa attityder till personer med funktionsnedsättning.⁴²

Företrädare för daglig verksamhet påpekar att när en person som haft daglig verksamhet får ett arbete måste det finnas stöd till den personen och till den nya arbetsplatsen. Många kommuner ger i dag stöd åt personer som har en individuell placering, men stödet behövs även efter det att den enskilde fått ett lönearbete. Det stöd som t.ex. en person med utvecklingsstörning behöver på en arbetsplats är sällan begränsat till enbart arbetsprocessen, utan omfattar ofta ett mer generellt stöd i situationer som personer utan funktionsnedsättning kan hantera. Det påpekas också att stödet behövs över lång tid eftersom det ständigt sker förändringar på en arbetsplats vilket kan ge upphov till otrygghet och nya svårigheter. Frågan som hänger i luften är vem som ska tillhandahålla detta stöd. I dag finns det ingen huvudman som har ansvar för en sådan stödinsats.

Utökad målgrupp för daglig verksamhet

I förarbetena till LSS påtalas att även personkrets 3, dvs. personer med en omfattande fysisk eller psykisk funktionsnedsättning, kan ha behov av daglig verksamhet. Med hänvisning till det rådande stadsfinansiella läget fick dock inte denna målgrupp samma rättigheter. Så snart som det statsfinansiella läget medgav skulle dock även denna personkrets ges rätt till daglig verksamhet.

Personer med psykisk funktionsnedsättning, liksom övriga personer i personkrets 3 som t.ex. unga med rörelsehinder, har alltså inte rätt till insatsen daglig verksamhet enligt LSS. I dag kan kommunerna erbjuda dagverksamhet enligt SoL vilket de också gör, sannolikt till ett stort antal personer. Framför allt gäller det personer med psykisk funktionsnedsättning. Enligt en kartläggning som gjordes 1997 i samband med Socialstyrelsens utvärdering av psykiatrireformen uppgav kommunerna att 16 000 personer med psykisk funktionsnedsättning deltog i sådan verksamhet. I dessa verksamheter var då ca 2 000 personal anställda.

Rätten för personer med psykisk funktionsnedsättning att få daglig verksamhet enligt LSS ska utredas, detta enligt ett tilläggsdirektiv till LSS-kommittén.

⁴² Sköld, B. Delaktighet i arbetslivet. (Ur Brusén, P. och Printz, A. Handikappolitiken i praktiken, (2006)

Om rätten till daglig verksamhet skulle komma att omfatta endast en del av personkrets 3, dvs. personer med psykisk funktionsnedsättning, blir konsekvensen att gruppen personer med omfattande fysisk funktionsnedsättning fortfarande ställs utanför. Det är en grupp som i dag har stora svårigheter att få ett lönearbete och även någon annan meningsfull sysselsättning.

När en utvidgning av målgruppen för daglig verksamhet enligt LSS diskuteras, måste även de negativa inlåsningseffekter som beskrivits ovan tas i beaktande.

Referenser

Propositioner

Prop. 1992/93:159 *Om stöd och service till vissa funktionshindrade.*

Prop. 1999/2000:79 *Från patient till medborgare – en nationell handlingsplan för handikappolitiken.*

Socialstyrelsens författningssamling

Allmänna råd från Socialstyrelsen 1992:1 *Daglig verksamhet och arbete.*

SOSFS 2002:9 *Socialstyrelsens föreskrifter och allmänna råd om bostad med särskild service för vuxna enligt 9 § 9 LSS.*

SOSFS 2006:5 *Socialstyrelsens föreskrifter och allmänna råd om dokumentation vid handläggning av ärenden och genomförande av insatser enligt SoL, LVU, LVM och LSS.*

SOSFS 2006:11 *Socialstyrelsens föreskrifter och allmänna råd om ledningssystem för kvalitet i verksamhet enligt SoL, LVU, LVM och LSS.*

Övriga publikationer från Socialstyrelsen

SoS-rapport 1990:32 *En dörr har öppnats - om arbete och sysselsättning för dem som aldrig fick tillträde.*

SoS-rapport 1997:4 Steget före arbete.

Instrument för att mäta kvalitet inom daglig verksamhet (LSS).

Effekter av psykosociala insatser för personer med schizofreni eller bipolär sjukdom - En sammanställning av systematiska översikter Institutet för utveckling av metoder i socialt arbete, IMS. (2007)

Ej verkställda beslut och domar enligt LSS och SoL 2006. (2007)

Statistik socialtjänst 2007:2 *Funktionshindrade personer - insatser enligt LSS år 2006.*

Handikappomsorg - Lägesrapporter 2006. (2007)

Insatser och stöd till personer med funktionsnedsättning – Lägesrapport 2007. (2008)

God kvalitet i Socialtjänsten. (2008)

Övrig litteratur

Ericsson, K. (2003) *Daglig verksamhet: En omsorgsform under utveckling.* Rapport presenterad vid en ”forskarstafett” i Uppsala våren 2003. Program handikapp och omsorg. Pedagogiska institutionen, Uppsala universitet.

Grunewald, K. (2002) *Habersättningen – en dyster historia* *Intra*, nr 4.

- Kronkvist, M. (2006) *Sysselsättning för vuxna med utvecklingsstörning – Om verksamheters utveckling och skiftningar i ambition att närma sig öppna arbetsmarknaden*. Uppsats på masternivå. Sektionen för hälsa och samhälle, Högskolan Halmstad.
- Sköld, B. (2006) Delaktighet i arbetslivet. Ur Brusén och Printz, *Handkapolitiken i praktiken*, Gothia Förlag.
- Länsstyrelserna i Blekinge, Kalmar, Kronoberg och Skåne län, (1999) *Daglig verksamhet, LSS*.
- RFV analyserar 2002:10, *Vårdbidragen ökar – en kartläggning av orsakerna*.
- RFV anser 2003:2, *Ökning av antalet vårdbidrag – perspektiv från flera myndigheter*.
- Statistiska centralbyrån (2005) *Funktionshindrades situation på arbetsmarknaden – 4:e kvartalet 2004*.
- Statistiska centralbyrån (2007) *Funktionshindrades situation på arbetsmarknaden – 4:e kvartalet 2006*.
- Länsstyrelserna (2007) *Riktlinjer – till hjälp eller stjälp?*
- Lundberg, C. Persson, S. (2008) *Vad händer sen? – en uppföljningsstudie av ungdomar som gått ut gymnasiesärskolan*. D-uppsats planerad examination våren 2008. Institutionen för socialt arbete, Umeå universitet

Bilagor

Bilaga 1. Metod

Två enkätstudier och tre hearingar

Inom ramen för projektet har två enkätstudier och tre hearingar genomförts.

Enkätstudien genomfördes i två steg. I första steget skickades en enkät (enkät A) till landets kommuner med övergripande frågor om insatsen daglig verksamhet enligt 9 § 10 LSS. Denna enkät skickades till chef med övergripande ansvar för daglig verksamhet i kommunen. I samband med denna enkät ombads kommunerna förteckna adresser till de dagliga verksamheter som fanns i kommunen (enkät B). I ett andra steg skickades en enkät (enkät C) direkt till dagliga verksamheter i ett urval av 80 kommuner med frågor om verksamheternas inriktning m.m. Antal kommuner som ingår i urvalet bygger på vad som bedömdes vara tillräckligt för att kunna få ett statistiskt godtagbart material. I de utvalda kommunerna ingick 886 kommunala och 130 enskilda dagliga verksamheter.

Båda enkäterna har bearbetats statistiskt. När det finns signifikanta skillnader redovisas detta.

Även om det i enkäterna förekom frågor med fria svar ger en enkät relativt begränsad möjlighet för den person som fyller i att själv ta upp sådant som den tycker är väsentligt. För att ge möjlighet till detta och för att kunna gå djupare in på vissa frågeområden hölls tre hearingar. Resultatet av enkätstudie och hearingar kompletteras av resultat från andra undersökningar.

Till projektet har en referensgrupp varit knuten. I den ingick representanter från kommuner, länsstyrelser, Sveriges Kommuner och Landsting (SKL) och brukarorganisationer. Personer som har ingått i denna referensgrupp redovisas i bilaga 4.

Magnus Tideman, docent i Socialt arbete vid Högskolan i Halmstad, har bidragit med stöd i metodarbetet.

Fakta om enkät till chefer med övergripande ansvar (enkät A)

Enkät A innehåller 21 frågor. De handlar om:

- kommunens organisation
- eventuella ersättningar eller förmåner vid deltagande i daglig verksamhet
- hur resor till och från daglig verksamhet utförs
- hur många timmar kommunerna erbjuder insatsen
- beslutsprocessen
- samverkan
- antalet personer med beslut om insatsen.

Enkäten avslutas med tre öppna frågor där kommunerna fick möjlighet att redogöra för eventuella behov av förändring, sådant som varit särskilt framgångsrikt eller välfungerande och sådant som varit särskilt problematiskt.

Enkät A skickades i mitten av januari elektroniskt till Sveriges samtliga kommuner med uppmaningen att den skulle vidarebefordras till en chef med övergripande ansvar för daglig verksamhet i kommunen/stadsdelsförvaltningen.

I mitten av februari skickades en påminnelse elektroniskt till de kommuner eller stadsdelar som i hade besvarat enkäten. Under mars månad sökte utredare per telefon ansvariga tjänstemän i kommuner eller stadsdelsförvaltningar som ännu inte bevarat enkäten.

265 av landets 290 kommuner besvarade enkäten, tre kommuner hade meddelat att de inte hade för avsikt att besvara enkäten och svar saknades från ytterligare 22 kommuner.

I sammanställning av resultatet från enkät A redovisas svar från samtliga kommuner samt från olika kommuntyper. Följande redovisningsgrupper används:

Totalt	samtliga kommuner
Stora	Stockholm, Göteborg och Malmö
Mellan	kommuner > 30 000 invånare
Små	kommuner < 30 000 invånare
Hög	kommuner som ligger över åttionde percentilen på variabeln kostnad för daglig verksamhet 2005/antal personer med beslut.
Låg	kommuner som ligger under tjugonde percentilen på variabeln kostnad för daglig verksamhet 2005/antal personer med beslut.

Bortfallet varierar lite mellan olika frågor men är ungefär så här i de olika kommuntyperna enligt ovan:

Totalt	9 procent
Stora	9–10 procent
Mellan	4–5 procent
Små	11–12 procent
Hög	9 procent
Låg	9 procent

Fakta om enkät till personal inom daglig verksamhet (enkät C)

Enkät C innehöll 21 frågor. De handlade om:

- verksamhetens inriktning
- inflytande
- samarbete

- habilitering och rehabilitering
- kognitivt stöd/begåvningsstöd
- ledning och personal
- antalet personer i verksamheten.

De som bevarade enkäten fick även möjlighet att med fria svar beskriva vad som krävs för att deltagare i daglig verksamhet ska ha möjlighet att gå vidare till någon form av skyddat arbete eller arbete på öppna arbetsmarknaden, sådant som har varit eller är särskilt framgångsrikt och välfungerande samt sådant som är särskilt problematiskt.

Enkät C skickades som pappersenkät med bifogat svarskuvert under maj månad. Under slutet av maj och juni månad genomfördes arbete med påminnelser genom nya brev, telefonsamtal och e-post.

Stratifiering och urval

Urvalet av dagliga verksamheter är ett stratifierat klusterurval av samtliga dagliga verksamheter i Sverige. Till att börja med gjordes ett urval av kommuner. Därefter identifierades vilka dagliga verksamheter som fanns i de utvalda kommunerna. Samtliga dessa verksamheter i de utvalda kommunerna ingick i urvalet.

Urval av kommuner

Landets samtliga kommuner delades in i tre grupper efter kommunernas befolkningsstorlek. I en grupp, som omfattar storstäderna Stockholm, Göteborg och Malmö, ingår alla tre kommunerna i urvalet. I övriga grupper sorterades kommunerna efter kommunkod, varefter ett systematiskt urval med slumpmässig start drogs. Det systematiska urvalet garanterar en spridning av de utvalda kommunerna över riket. Samtidigt som det är ett slumpmässigt urval där varje daglig verksamhet har möjlighet att ingå i urvalet och sannolikheten att ingå i urvalet är känd.

Grupp	Antal kommuner i populationen	Antal kommuner i urvalet
Storstäder	3	3
Kommuner > 30 000 inv.	78	39
Kommuner < 30 000 inv.	209	38
Totalt	290	100

Urval av dagliga verksamheter

För de utvalda kommunerna togs en förteckning fram över samtliga dagliga verksamheter som fanns i dessa kommuner. Vilka kommunala verksamheter som fanns hade kommunerna rapporterat in i en speciell enkät (enkät B). En förteckning över vilka enskilda verksamheter som fanns i kommunerna hämtades från länsstyrelsernas och Socialstyrelsens register Natilos. Av

dessa förteckningar framgick att inte alla kommuner i urvalet hade enskild verksamhet och att ett fåtal kommuner inte hade kommunal verksamhet utan enbart enskild verksamhet. I samband med att enkäterna samlades in framkom det vidare att vissa verksamheter som fanns med på utskickslistan inte var daglig verksamhet som skulle ingå i undersökningen och togs bort ifrån urvalet. Det slutliga urvalet framgår av nedanstående tabell:

Stratum	Grupp	Regi	Antal kommuner i urvalet	Antal daglig verksamheter i urvalet
1	Storstäder	Kommunal	3	194
2	Kommuner > 30 000 inv.	Kommunal	38	531
3	Kommuner < 30 000 inv.	Kommunal	37	112
4	Storstäder	Enskild	2	56
5	Kommuner > 30 000 inv.	Enskild	18	49
6	Kommuner < 30 000 inv.	Enskild	8	11

Estimation

De mått som huvudsakligen har skattats har varit andelar. Det har gällt andelen verksamheter som har en viss egenskap eller andel personer i verksamheten som får del av en viss aktivitet.

Svaren från de olika daglig verksamheterna har vägts samman till att gälla skattningar av hur det ser ut för landets samtliga daglig verksamheter, för kommunala verksamheter samt för enskilda verksamheter. Eftersom dessa skattningar baseras på ett urval av dagliga verksamheter finns det en osäkerhet i skattningarna (urvalsfel). Men då urvalet är ett slumpmässigt urval där varje daglig verksamhet har en känd sannolikhet att ingå i urvalet kan urvalsfelen beräknas. Urvalsfelen beskrivs med ett konfidensintervall. Konfidensintervallet i detta fall innebär att ett intervall beräknat på ett slumpmässigt valt urval har 95 procents sannolikhet att täcka det riktiga värdet.

Bortfall

Det var fem kommuner som inte rapporterade in vilka kommunala dagliga verksamheter som fanns i kommunen. Till dessa kommunala verksamheter skickades aldrig någon enkät och de utgör därför ett bortfall. Vidare är det ett antal verksamheter som inte har besvarat enkäten. Sammantaget motsvarar detta bortfall 22 procent av alla verksamheter. För de kommunala verksamheterna är bortfallet 20 procent och för de enskilda verksamheterna 28 procent. Dessutom tillkommer ett mindre bortfall på enstaka frågor.

I beräkningarna har bortfallet bortfallskompletterats. Separata bortfallskompletteringar har gjorts för kommunala respektive enskilda verksamheter. De verksamheter som har besvarat enkäten i en kommun har räknats upp till att gälla samtliga verksamheter i den kommunen. I de fall inte någon verk-

samhet i en kommun har besvarat enkäten har bortfallet ersatts genom medelvärdet av data från övriga dagliga verksamheter i samma stratum som den kommun som har totalt bortfall.

Om dagliga verksamheter med bortfall avviker från övriga verksamheter ger denna metod ett fel. Generellt bör skattningar med stora bortfall, större än tio procent, tolkas med försiktighet.

Mätfel

Ett mätfel uppstår då en angiven uppgift avviker från det sanna värdet. Detta kan uppstå om t.ex. en fråga är formulerad så att den kan missförstås. Uppgiftslämnaren kan också medvetet lämna ett felaktigt svar. Uppgiften kanske inte finns tillgänglig utan har uppskattats.

För att minska mätfelen har det insamlade materialet granskats. I samband med denna granskning har ett flertal kontakter tagits med uppgiftslämnarna och fel har kunnat rättas till.

Svar på öppna frågor

I samtliga enkäter finns det några öppna frågor. Svaren på dessa frågor går därför inte att tolka med exakthet.

Efter åtskilliga genomläsningar har svaren kunnat kategoriseras i grupper och undergrupper. Exempel är där svarspersonen under fråga 21 i enkät A ombads beskriva något inom verksamheten som upplevs särskilt problematiskt. Att det finns problem kring verksamhet för deltagare med autismliknande tillstånd har kommit fram i ungefär en tredjedel av enkätsvaren. Detta har uttryckts på många olika sätt men med en liknande innebörd. Svarspersonerna har till exempel skrivit att de har svårigheter att hitta lämplig verksamhet för personer med Aspergers syndrom och att de nya diagnosgrupperna ställer annorlunda krav på kunskap hos personalen. För att säkerställa vad som menas med nya diagnosgrupper har det kontrollerats genom förtydligande telefonsamtal. I rapporten sammanfattas svaren med att personer med autismliknande tillstånd, ställer nya krav på verksamhet och kunskap hos personal.

Bakgrundsfakta om hearingar

I kartläggningen genomfördes tre gruppdiskussioner, så kallade hearingar. Syftet var att få en djupare och mer nyanserad bild av daglig verksamhet utifrån tre perspektiv, brukarens, verksamhetens och personalens. Alla tre hearingar har ägt rum på Socialstyrelsen i Stockholm och projektansvariga samt representanter från Socialstyrelsen har varit med vid samtliga tillfällen. Deltagarna har innan träffen ombetts förbereda sig med några grundläggande frågeställningar. Bandupptagning har gjorts vid samtliga tillfällen och efter utskrift har det som kommit fram kategoriserats på ett liknande sätt som de öppna svaren i enkäterna. Deltagare från de tre träffarna redovisas i bilaga 5.

Resultat från enkäter och hearingar redovisas tillsammans och analyseras i rapporten. Det som har kommit fram vid hearingen med deltagarna i daglig verksamhet gav ett något annorlunda resultat medan resultatet från de två

hearings med verksamhetschefer och personal i stort bekräftade vad som kommit fram i enkäten. Naturligtvis finns det vissa svagheter i analysen av öppna svar och diskussioner. Deltagarna kan i viss mån ha påverkats av enkätfrågorna.

Hearing I

Till den första hearingen bjöds deltagare i daglig verksamhet in, genom föreningarna Grunden och FUB Klippan. Sammanlagt inbjöds elva personer (tillsammans med två personal och coacher). Huvudtemat vid denna hearing var innehåll i daglig verksamhet, inflytande och medbestämmande.

Hearing II

Vid den andra hearingen deltog verksamhetschefer för daglig verksamhet från nio kommuner. De tre storstäderna Stockholm, Göteborg och Malmö, tre mellanstora kommuner och tre små kommuner var representerade. Huvudtemat för dagen var ökningen av antalet personer med beslut om daglig verksamhet och orsaker till och konsekvenser av denna ökning. Vidare diskuterades strategier för ökad delaktighet i samhället samt andra frågor som rör daglig verksamhet.

Hearing III

Till hearing tre bjöds personal och arbetsledare in, som arbetar direkt i daglig verksamhet. Representanter från nio kommuner deltog (de tre storstäderna Stockholm, Göteborg och Malmö) tre mellanstora kommuner och tre små kommuner deltog. Därutöver deltog personal från två enskilda dagliga verksamheter, en stor och en mindre. För att få bredd på diskussionen bjöds personerna med erfarenhet från olika former av verksamhet in: traditionell verksamhet, verksamhet för personer med autismliknande tillstånd, individintegrerad verksamhet och utflyttad verksamhet. En person representerade en kommun som tidigare haft ett stort vårdhem.

Bilaga 2. Referensgrupp

Följande personer har deltagit i referensgrupp:

Anna Ingmanson, Sveriges Kommuner och Landsting

Ann-Helen Dahlqvist, Gävle kommun

Allan Lindkvist, Länsstyrelsen Stockholms län

Kerstin Lamberg, Riksföreningen autism (RFA)

Ingela Stade, Riksförbundet för utvecklingsstörda barn, ungdomar och vuxna (FUB)

Stefan Kragell, Hjärnskadeförbundet hjärnkraft

Bilaga 3. Deltagarlista hearingar om daglig verksamhet

Hearing I

Marie Håkansson, FUB Klippan

Anders Peterson, FUB Klippan

Anette Strandberg, FUB Klippan

Bosse Nahlbom, FUB Klippan

Bengt Lövgren, FUB Klippan

Henrik Eriksson, FUB Klippan

Hanna Childs, FUB Klippan

Viktoria Sjöström, FUB Klippans sekreterare

Malin Asztely, Grunden

Jane Ghardi, Grunden

Peter Mattsson, coach Grunden

Peter Brusén, Socialstyrelsen

Martin Kronkvist, Socialstyrelsen

Tora Nissen, Socialstyrelsen

Ulla Clevnert, Socialstyrelsen

Elisabet Björquist, Socialstyrelsen

Hearing II

Annelie Bengtsson, Östersunds kommun

Annelie Snis, Göteborgs stad

Carina Eriksson, Uppsala kommun

Gertrud Svensson, Sigtuna kommun

Gunilla Källqvist, Stockholms stad

Hans Kers, Rättviks kommun
Lena Nyström, Malmö stad
Lena Westerdahl, Sölvesborgs kommun
Siv Deleryd Hedström, Hammarö kommun
Magnus Tideman, Högskolan i Halmstad
Martin Kronkvist, Socialstyrelsen
Elisabet Björquist, Socialstyrelsen
Tora Nissen, Socialstyrelsen

Hearing III

Margareta Vigren, Vännäs kommun
Anders Sjöholm, Malmö stad
Maria Edelswärd-Karlsson, Helsingborgs stad
Eva Gustavsson, Göteborgs stad
Kerstin Hallberg, Motala kommun
Ronny Österberg, Varbergs kommun
Susanne Forsell, Betaniahemmet i Göteborg
Lennart Stenqvist, Victoriagården i Nyköping
Jonas Eriksson, Norrtälje
Inger Mesterton, Stockholms stad
Peter Brusén, Socialstyrelsen
Tora Nissen, Socialstyrelsen
Martin Kronkvist, Socialstyrelsen
Elisabet Björquist, Socialstyrelsen

Instruktion för att fylla i enkäten

1. Du måste ha svarat "Ja" eller "Aktivera" om du fått en fråga om makron när du öppnade enkäten.
2. Spara enkäten i din dator (ge filen ett unikt namn där Din kommuns/kommundels namn ingår (Helsingborg Lss Enkät A).
3. Fyll i enkäten (klicka dig fram med musen/tabtangente). Undvik semikolon och retur (nytt stycke) när du skriver in text. Antalsvärden/krontal ska fyllas i med siffror.
4. Spara
5. E-posta den ifyllda enkäten som bifogad fil till: lss-a@socialstyrelsen.se senast den 5 feb 07

Inledande uppgifter

Kommun/stadsdel
Uppgiftslämnare
Befattning
Telefon
E-post

Definitioner av begrepp i enkäten

LSS	Lag (1993:387) om stöd och service till vissa funktionshindrade.
SoL	Socialtjänstlagen (2001:453).
Daglig verksamhet	Här avses insatsen daglig verksamhet enligt 9 § 10 LSS.
Dagverksamhet	bistånd i form av sysselsättning, gemenskap, behandling eller rehabilitering under dagtid utanför den egna bostaden enligt SoL
Habiliteringsersättning	Den ersättning som flertalet kommuner betalar till enskilda som deltar i daglig verksamhet, ofta kallad habiliteringsersättning.
Kommunal regi	I kommunal regi ingår verksamheter som är utflyttade (enskilt eller i grupp) på t ex ett företag eller till en förening men där kommunen har ansvaret för den dagliga verksamheten.
Tillståndspliktig daglig verksamhet i enskild regi.	Verksamhet som bedrivs av bolag, förening, samfällighet, stiftelse eller enskild individ efter tillstånd av länsstyrelse. Här ingår också verksamhet som bedrivs på entreprenad.

Kommuner benämner personer som har insatsen daglig verksamhet olika. I denna enkät används de begrepp som förekommer i propositionen till LSS nämligen *den enskilde* och *personer som har daglig verksamhet*.

Kommunens organisation

1. Vem ansvarar för beslut om daglig verksamhet enligt LSS i er kommun/stadsdel?

- Socialnämnd
- Socialförvaltning
- Äldre- och handikappnämnd
- Äldre- och handikappförvaltning
- Egen handikappnämnd
- Egen handikappförvaltning
- Stadsdelsnämnd
- Stadsdelsförvaltning
- Annan, ange vilken:

2. Vem ansvarar för utförandet av daglig verksamhet enligt LSS i er kommun/stadsdel?

- Socialnämnd
- Socialförvaltning
- Äldre- och handikappnämnd
- Äldre- och handikappförvaltning
- Egen handikappnämnd
- Egen handikappförvaltning
- Stadsdelsnämnd
- Annan, ange vilken:

3. Är er kommun/stadsdel organiserad med s.k. beställare och utförande?

- Ja, kommunen har uppdelat mellan s.k. beställare- och utförandenämnd/ beställare- och utförandeförvaltning (eller motsvarande).
- Nej kommunen har ingen sådan uppdelning.

4. Finns det verksamheter där personer som har beslut om daglig verksamhet enligt LSS arbetar i samma grupp som personer med beslut om dagverksamhet enligt SoL?

- Ja
- Nej

5. Vilka ersättningar/förmåner utgår vid deltagande i daglig verksamhet?

Ett eller flera alternativ kan anges.

- Habiliteringsersättning, ange kronor per hel arbetsdag: 36 kronor
 - Fri lunch
 - Inget av ovanstående
- Annat ange vad:

6. Hur utförs resor till och från den dagliga verksamheten?

Ett eller flera alternativ kan anges.

- Den enskilde reser med allmänna kommunikationer
- Resor utförs av taxi, färdtjänst eller liknande
- Personal från daglig verksamhet eller boendet skjutsar den enskilde
- Resor utförs på annat sätt

7. Betalar den enskilde något för resor till och från daglig verksamhet?

Ett eller flera alternativ kan anges

a) För resor med allmänna kommunikationer

- Ja
- Nej

b) För resor med taxi, färdtjänst eller liknande

- Ja
- Nej

c) För skjuts som utförs av personal från daglig verksamhet eller boende

- Ja
- Nej

8. Hur många timmar per arbetsdag erbjuder Er kommun den enskilde att delta i daglig verksamhet?

Vi avser här hur många timmar den enskilde maximalt har möjlighet till. Vi är medvetna om att detta sällan gäller samtliga personer med insatsen eftersom insatser ofta utformas individuellt.

- 8 timmar eller mer
- 7-8 timmar
- 6-7 timmar
- Mindre än sex timmar

Antal personer med verkställda beslut om daglig verksamhet

9. Hur många personer hade mättdagen 1:a oktober 2006 verkställda beslut om daglig verksamhet fattade av er kommun/stadsdel?

a) personer

Varav

b) personer i daglig verksamhet i egen kommunal regi

c) personer i daglig verksamhet i annan kommuns regi

d) personer i tillståndspliktig daglig verksamhet i enskild regi

10. Hur många av personerna i fråga 9a hade en individuell (s.k. individintegrerad) placering på ett företag/ förening/ kommunal arbetsplats eller liknande?

 personer

11. Finns det personer som har beviljats insatsen daglig verksamhet 2006-10-01 eller tidigare där beslutet vid dagens datum inte är verkställt?

Ja, ange antal: personer

Nej

12. Om ja på ovanstående fråga, vad är orsaken/orsakerna till detta?

Beslutsprocessen

13. Tidsbegränsas beslut om daglig verksamhet i er kommun/stadsdel?

Ja, till ett år eller mindre.

Ja, till mer än ett år.

Nej

14. Hur länge följer LSS-handläggaren vanligtvis ärendet efter det att beslut om insatsen daglig verksamhet har fattats?

LSS-handläggaren avslutar kontakten när beslutet är fattat.

LSS-handläggaren avslutar kontakten när personen fått plats i daglig verksamhet.

LSS-handläggaren fortsätter kontakten och gör uppföljningar minst en gång per år.

LSS-handläggaren fortsätter och gör uppföljningar mer sällan än en gång per år.

Samverkan

15. Sker samverkan på övergripande organisatorisk nivå mellan daglig verksamhet och någon eller några av nedanstående?

Med övergripande organisatorisk nivå avses t ex möten på chefsnivå

	Ja	Nej
Kommunens/stadsdelens boendeverksamhet för personer med funktionshinder	<input type="checkbox"/>	<input type="checkbox"/>
Kommunens/stadsdelens äldreomsorg	<input type="checkbox"/>	<input type="checkbox"/>
Kommunens/stadsdelens individ och familjeomsorg	<input type="checkbox"/>	<input type="checkbox"/>
Gymnasiesärskolan	<input type="checkbox"/>	<input type="checkbox"/>
Arbetsförmedlingen	<input type="checkbox"/>	<input type="checkbox"/>
Försäkringskassan	<input type="checkbox"/>	<input type="checkbox"/>
Näringslivet	<input type="checkbox"/>	<input type="checkbox"/>
Andra myndigheter <i>om ja, ange vilka:</i>	<input type="checkbox"/>	<input type="checkbox"/>

Tillbakablickande bedömning

16. Hur har antalet personer inom daglig verksamhet i er kommun/stadsdel förändrats jämfört med 1996?

- Antalet personer har minskat
- Antalet personer har varit oförändrat
- Antalet personer har ökat

17. Vad är enligt din bedömning orsaken till detta

18. Hur många personer med insatsen daglig verksamhet i er kommun/stadsdel har under den senaste femårsperioden gått vidare till någon form av skyddat arbete eller till arbete på öppna arbetsmarknaden?

personer

Avslutande frågor

19. Inom vilket eller vilka områden ser ni behov av förändring av daglig verksamhet under kommande år?

20. Beskriv något inom daglig verksamhet i er kommun/stadsdel som har varit särskilt framgångsrikt eller välfungerande.

21. Beskriv något inom daglig verksamhet i er kommun/stadsdel som ni ser som särskilt problematiskt.

Till lokalt ansvarig arbetsledare/personal
inom daglig verksamhet

Inledande uppgifter

Kommun
Namn på den dagliga verksamheten:
Uppgiftslämnarens namn:
Befattning:
Telefon:
E-post:

Enkäten avser endast den verksamhet som anges ovan! Denna verksamhet benämns i enkäten *er verksamhet*.

Frågorna avser förhållanden i er verksamhet den 1 oktober 2006. Om inget datum anges avses förhållanden under 2006.

Definitioner

LSS	Lag (1993:387) om stöd och service till vissa funktionshindrade.
LASS	Lag (1993:389) om assistansersättning.
Daglig verksamhet	Här avses insatsen daglig verksamhet enligt 9 § 10 LSS.

Kommuner benämner personer som har insatsen daglig verksamhet olika. I detta sammanhang används de begrepp som förekommer i propositionen till LSS nämligen *den enskilde* eller *personer som har daglig verksamhet*.

Frågor om er verksamhet

1. Hur många personer med beslut om daglig verksamhet ingick i er verksamhet den 1 oktober 2006?

Här avses samtliga personer som ingick i verksamheten oavsett om de var närvarande den aktuella dagen eller inte.

_____ (antal personer)

2. Fanns det personer från andra kommuner som den 1 oktober 2006 hade beslut om daglig verksamhet som verkställdes i er verksamhet?

Här avses samtliga personer från andra kommuner oavsett om de var närvarande den aktuella dagen eller ej.

Ja

Nej, gå till fråga 4

3. Om ja på fråga 2, från vilka kommuner och hur många personer?

Kommun 1		Antal personer:	
Kommun 2		Antal personer:	
Kommun 3		Antal personer:	
Kommun 4		Antal personer:	
Kommun 5		Antal personer:	
Kommun 6		Antal personer:	
Kommun 7		Antal personer:	
Kommun 8		Antal personer:	
Kommun 9		Antal personer:	
Kommun 10		Antal personer:	

4. Var er verksamhet den 1 oktober 2006 indelad i mindre grupper?

Ja, ange antal grupper: _____

Nej

5. Riktade sig er verksamhet den 1 oktober 2006 till någon eller några särskilda målgrupper?

- Ja
- Nej, alla som hade rätt till daglig verksamhet enligt LSS var välkomna

6. Om ja i fråga 5, till vilken eller vilka målgrupper riktade sig er verksamhet den 1 oktober 2006?

- Personer med utvecklingsstörning
- Personer med autism
- Personer med både utvecklingsstörning och autism
- Personer med Aspergers syndrom
- Personer med förvärvad hjärnskada
- Annan målgrupp, ange vilken: _____

7. Vilken var den huvudsakliga inriktningen i er verksamhet den 1 oktober 2006?

Ange ett eller flera alternativ.

- | | | |
|--|--|---|
| <input type="checkbox"/> Bageriverksamhet | <input type="checkbox"/> Hunddagis | <input type="checkbox"/> Sinnesstimulering |
| <input type="checkbox"/> Bild/måleri | <input type="checkbox"/> Industriarbeten | <input type="checkbox"/> Snickeri |
| <input type="checkbox"/> Bilvård | <input type="checkbox"/> Konferensservice | <input type="checkbox"/> Textil |
| <input type="checkbox"/> Butik | <input type="checkbox"/> Kontorsarbete | <input type="checkbox"/> Trädgård |
| <input type="checkbox"/> Café | <input type="checkbox"/> Kök- och restaurang | <input type="checkbox"/> Tvätteri |
| <input type="checkbox"/> Dans | <input type="checkbox"/> Legoarbete | <input type="checkbox"/> Vaktmästeri |
| <input type="checkbox"/> Djurskötsel | <input type="checkbox"/> Lokalvård | <input type="checkbox"/> Återvinning |
| <input type="checkbox"/> Drama | <input type="checkbox"/> Media | <input type="checkbox"/> Annat, ange vad: _____ |
| <input type="checkbox"/> Fastighetsskötsel | <input type="checkbox"/> Musik | |

8. Vilken eller vilka aktiviteter kompletterade den huvudsakliga inriktningen i er verksamhet den 1 oktober 2006?

Vi avser här aktiviteter under arbetstid av mer tillfällig karaktär där den enskilde eller arbetsgruppen gör en paus i ordinarie aktivitet för att göra något annat.

Ange ett eller flera alternativ.

- | | | |
|--|--|--|
| <input type="checkbox"/> Bad | <input type="checkbox"/> Film | <input type="checkbox"/> Ridning |
| <input type="checkbox"/> Bild/måleri | <input type="checkbox"/> Gymnastik | <input type="checkbox"/> Sinnesstimulering |
| <input type="checkbox"/> Butik | <input type="checkbox"/> Högläsning | <input type="checkbox"/> Snickeri |
| <input type="checkbox"/> Café | <input type="checkbox"/> Industriarbeten | <input type="checkbox"/> Studiecirklar |
| <input type="checkbox"/> Dans | <input type="checkbox"/> Lokalvård | <input type="checkbox"/> Textil |
| <input type="checkbox"/> Data | <input type="checkbox"/> Massage | <input type="checkbox"/> Tidningsläsning |
| <input type="checkbox"/> Djurskötsel | <input type="checkbox"/> Media | <input type="checkbox"/> Trädgård |
| <input type="checkbox"/> Drama | <input type="checkbox"/> Musik | <input type="checkbox"/> Vuxenutbildning (särvt) |
| <input type="checkbox"/> Fastighetsskötsel | <input type="checkbox"/> Promenad | <input type="checkbox"/> Återvinning |
| | | <input type="checkbox"/> Annat, ange vad: _____ |

Frågor om inflytande

9. Har er verksamhet under år 2006 haft gemensamma träffar för personerna som har daglig verksamhet där de haft möjlighet till påverkan och ha inflytande över verksamhetens innehåll och utformning?

- Ja
- Nej

Om nej, ange orsaken till detta: _____

10. Förekom det under år 2006 möte/möten med *varje* enskild där hans eller hennes dagliga verksamhet följdes upp och planerades?

- Ja
- Nej, *ange varför:* _____

Frågor om samarbete

11. Ange med vilka er verksamhet har samarbetat på individnivå under 2006 och uppskatta antalet personer som samarbete har gällt:

Med samarbete på individnivå menar vi kontakter där personal inom daglig verksamhet har kontakt med annan personal kring den enskilde.

- LSS-handläggare
Uppskatta antalet personer i er dagliga verksamhet: _____
- Boende för personer med funktionshinder
Uppskatta antalet personer i er dagliga verksamhet: _____
- Hemtjänst
Uppskatta antalet personer i er dagliga verksamhet: _____
- Landstingets habiliteringsverksamhet
Uppskatta antalet personer i er dagliga verksamhet: _____
- Arbetsförmedlingen
Uppskatta antalet personer i er dagliga verksamhet: _____
- Samhall
Uppskatta antalet personer i er dagliga verksamhet: _____
- Försäkringskassan
Uppskatta antalet personer i er dagliga verksamhet: _____
- Med näringslivet
Uppskatta antalet personer i er dagliga verksamhet: _____
- Annan: _____
Uppskatta antalet personer i er dagliga verksamhet: _____

Frågor om habilitering och rehabilitering

12. Fick någon person habilitering/rehabilitering av sjukgymnast i er dagliga verksamhet under 2006?

- Ja
- Nej

Om ja, av vem var sjukgymnasten anställd?

- Kommun
- Landsting
- Vet ej

13. Fick någon person habilitering/rehabilitering av arbetsterapeut i er dagliga verksamhet under år 2006?

- Ja
- Nej

Om ja, av vem var arbetsterapeuten anställd?

- Kommun
- Landsting
- Vet ej

14. Fick någon person habilitering/rehabilitering av logoped i er dagliga verksamhet under 2006?

- Ja
- Nej
- Vet ej

Om ja, av vem var logopeden anställd?

- Kommun
- Landsting
- Vet ej

15. Används kognitivt stöd/begåvningsstöd i er verksamhet?

Med kognitivt stöd avses t ex stöd och hjälpmedel för minnet, tänkandet och kommunikation.

- Ja
- Nej

Om ja, vilket sorts stöd används?

Markera även om stödet är personligt föreskrivet eller om det finns som utrustning i er dagliga verksamhet

	Som personligt föreskrivet hjälpmedel	Som utrustning i verksamheten
Planerings-/strukturstöd	<input type="checkbox"/>	<input type="checkbox"/>
Tidsstöd	<input type="checkbox"/>	<input type="checkbox"/>
Påminnelsestöd	<input type="checkbox"/>	<input type="checkbox"/>
Minnesstöd	<input type="checkbox"/>	<input type="checkbox"/>
Samtals-/ kommunikationsstöd	<input type="checkbox"/>	<input type="checkbox"/>
Övrigt stöd, ange vilket/vilka: _____	<input type="checkbox"/>	<input type="checkbox"/>

16. Fanns det personer som den 1 oktober 2006 hade personlig assistans enligt LSS eller LASS och där den personliga assistenten var med den enskilde i er dagliga verksamhet?

Här avses samtliga personer som hade en personlig assistent som var med i den dagliga verksamheten oavsett om de var närvarande den aktuella dagen eller ej.

- Ja, ange antal personer: _____
- Nej

Frågor om ledning och personal

17. Vilken högsta utbildningsnivå hade den lokalt ansvarige arbetsledaren för er verksamhet den 1 oktober 2006?

- Grundskoleutbildning
- Gymnasieutbildning
- Högskoleutbildning (minst 80p)

18. Vilken inriktning på utbildningen hade den lokalt ansvarige arbetsledaren för er verksamhet den 1 oktober 2006?

- Vård-, social- eller omsorgsutbildning
- Hantverksutbildning
- Pedagogisk utbildning
- Annan utbildning, ange vilken: _____
- Inriktning inte är känd

19. Hur många heltidstjänster och anställda fanns i er verksamhet den 1 oktober 2006?

Här avses antal tjänster omräknade till heltidstjänster.

Exempel: fem personer var anställda varav en arbetade 75 % och resten 100%. Detta skrivs 4,75.

a) Totalt antal heltidstjänster: _____

b) Totalt antal anställda personer: _____

c) Varav kvinnor: _____

d) Varav män: _____

20. Hur många av de anställda den 1 oktober 2006 arbetade direkt med personer som hade daglig verksamhet?

Antal: _____

21. Vilken titel har de som arbetar direkt med personer som hade daglig verksamhet?

22. Vilken högsta utbildningsnivå hade de anställda som arbetade direkt med personer som hade daglig verksamhet under år 2006?

Antal anställda med grundskoleutbildning: _____

Antal anställda med gymnasieutbildning: _____

Antal anställda med högskoleutbildning (minst 80p): _____

23. Vilken inriktning hade de med gymnasium eller högskola som högsta utbildning?

Antal anställda med vård-, social- eller omsorgsutbildning: _____

Antal anställda med hantverksutbildning: _____

Antal anställda med pedagogisk utbildning: _____

Antal anställda med annan utbildning: _____ samt ange vilken/vilka:

Antal anställda vars inriktning inte är känd: _____

24. Hur många av de anställda som arbetade direkt med personer som hade daglig verksamhet deltog under år 2006 i utbildning genom arbetsgivarens försorg?

Här avses utbildning relaterad till arbetsuppgifterna och som varat sammanlagt minst två arbetsdagar.

Ange antal personer: _____

25. Fick personalen som arbetade direkt med personer som hade daglig verksamhet under år 2006 handledning?

- Ja, av arbetsledaren.
- Ja, av extern handledare.
- Nej

Till sist...

26. Finns det inom er verksamhet personer som ni anser skulle ha möjlighet att gå vidare till någon form av skyddat arbete eller till arbete på öppna arbetsmarknaden?

- Ja, ange antal personer: _____
- Nej

Om ja, vad krävs för att en sådan övergång ska bli möjlig?

.....
.....
.....
.....

27. Hur har antalet personer i er dagliga verksamhet förändrats under de senaste fem åren?

- Antalet personer har varit oförändrat
- Antalet personer har minskat
- Antalet personer har ökat
- Verksamheten fanns ej för fem år sedan

Om minskning eller ökning, beskriv hur det har påverkat er dagliga verksamhet:

28. Beskriv något inom er dagliga verksamhet som har varit/är särskilt framgångsrikt eller välfungerande: _____

29. Beskriv något inom er dagliga verksamhet som är särskilt problematiskt:

Tack för din medverkan!

Posta det ifyllda formuläret i bifogat svarskuvert senast den **2007-05-21**